

C 223/1





Esta exposición ha sido montada por los servicios técnicos de la Comisaría General de Exposiciones.

Proyecto: Diseño, S. A.
Montaje: Macarrón, S. A.
Estructura Metálica: Andamiejes IN, S. A.
Iluminación: Ignacio, Soria, S. A.

Catálogo

Diagrama = Diseño, S. A.
Imprime: Gráficas Enar, S. A.
Fotografía general y portada: Portillo

C 223/1



P. 26.571

III EXPOSICION INTERNACIONAL DEL PEQUEÑO BRONCE
ESCULTORES EUROPEOS MADRID - 1970



COMITE PERMANENTE INTERNACIONAL DE L'EXPOSITION DU PETIT BRONZE

Presidente Fundador: GUALTIERO BUSATO, escultor.

Secretario para Bélgica: Sra. doña F. C. LEGRAND, Conservador de "Los Museos Reales de Bellas Artes de Bélgica.

Secretario para España: Sr. D. RAFAEL QUINTANILLA, escultor, Consejero cultural de la embajada de España en París.

Secretario para Francia: Sra. doña SABINE MARCHAND, Crítico de arte.

Secretario para Italia: Sr. D. FORTUNATO BELLONZI, Crítico de Arte, Secretario General de la "Quadriennale Nazionale d'Arte" de Roma.

Corresponsal para Checoslovaquia: Sr. JIRI KOTALIK, Director de la Galería Nacional en Praga.

Sr. D. JEAN BOURET, Crítico de Arte.

Sr. D. JEAN CASSOU.

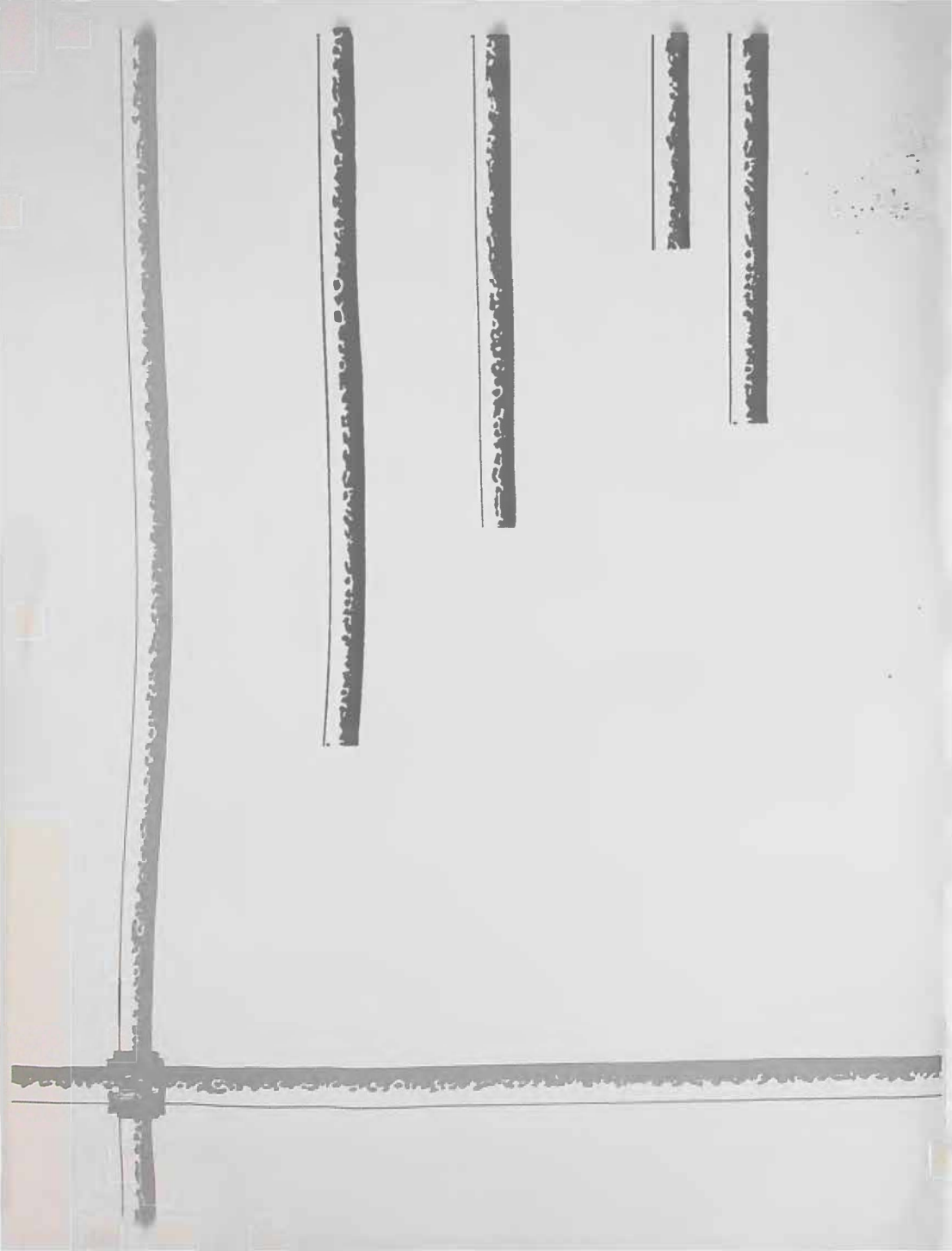
Sr. D. RAYMOND COGNAT, Crítico de arte, Fundador de la Biennale de París.

Sr. D. JACQUES LASSAIGNE, Crítico de arte.

Sr. D. FLUVIO PENDINI, pintor, Secretario General de la "Biennale Triveneta", del "Concorso Internazionale del Bronzetto" de Padua.

Sr. D. MARCO VALSECCHI, Crítico de arte.

Dirección y Secretaría: G. BUSATO, Exposition Internationale du Petit Bronze – 147 rue León Maurice-Nordmann, Paris XIIIe.



Desde de su primera convocatoria nos interesó vivamente la Exposición Internacional del Pequeño Bronce y nos hicimos el propósito de que esta Exposición fuera presentada en España. Y nos interesó de forma especial por varios motivos: Primero por su tema. El Bronce, material "noble" tradicionalmente empleado se alía con el tamaño pequeño, íntimo, del objeto. Parece como si el arte pierde grandilocuencia, pero gana "verdad"; como si al hacerse objeto, se incorporase plenamente a nuestro momento, a nuestra civilización y sin perder, al contrario, su fundamental característica de comunicación, de lenguaje.

Por otro lado, como señala Busato, España es y ha sido tierra de buenos, magníficos, escultores, y por lo tanto se siente vinculada con todos los esfuerzos que en pro de la escultura se hacen.

Añadamos a esto que la muestra se subtitula "escultores europeos" y que, efectivamente, están representados los principales países europeos, tanto los tradicionalmente "fuertes" en escultura de bronce como Italia, Francia y España, como los que recientemente se han puesto entre los primeros, caso de Gran Bretaña, Polonia, Checoslovaquia y Hungría, por ejemplo.

Y es en el marco del Museo Español de Arte Contemporáneo donde se realiza esta exposición y creemos que es un lugar adecuado, pues se recogen en ella casi todas las corrientes importantes en el arte actual, corrientes, algunas, de franca oposición entre sí, si bien con dos denominadores comunes: el bien hacer y la búsqueda de un lenguaje personal.

Con esta satisfacción de haber cumplido nuestro deseo agradecemos al Comité Internacional la posibilidad que nos ha ofrecido de llevarlo a cabo, así como a todas las personas y entidades que para lograrlo han colaborado.

Luis González Robles

Director del Museo Español
de Arte Contemporáneo.



EXPOSICIONES INTERNACIONALES DEL PEQUEÑO BRONCE

En los años 1960 a 1962 se manifestó en París un incremento del interés por la Escultura y principalmente por la Escultura de colección, Galerías de vanguardia organizaron exposiciones que alcanzaron algún eco, y que se referían a la Escultura de tamaño pequeño y principalmente a los bronce de dimensiones reducidas.

En este ambiente y con la colaboración de Escultores y críticos parisinos famosos, decidí la fundación, en París en 1962, de la Exposición Internacional del Pequeño Bronce — Traduciendo la palabra italiana BRONZETTO por "Pequeño Bronce" empleada corrientemente desde el Renacimiento para definir una Escultura pequeña fundida en bronce concebida para este fin.

Hemos creado una exposición internacional con un Estatuto muy flexible, sin propósito lucrativo, cuyo objetivo es presentar al público un vasto panorama de la Escultura Contemporánea de tamaño pequeño, realizada en una materia única: el bronce; que no solamente realza las cualidades artísticas sino que informa al público sobre el Oficio de la fundición con cera-perdida y con arena. Hemos acordado que estas exposiciones se organizarían por un Comité Internacional con sede en París. Sin embargo, las Exposiciones podrían celebrarse en diferentes países en las fechas y épocas que mejor convengan para el programa y las posibilidades de exhibición.

Proponemos con la reunión de los Catálogos del conjunto de las exposiciones: una antología muy completa sobre este arte del "PEQUEÑO BRONCE". De esta manera hemos organizado en París, en el Museo de Arte Moderno, en 1962, la I Exposición. Amplio panorama de la Escultura de: Rodin, Bourdelle, Maillol, Manolo, Gargallo, pasando por Picasso, Laurens, Arp, Giacometti, Marino Marini, hasta las obras de Shöffer y de artistas LETRISTAS. Habíamos consagrado el Centro de la Exposición a una retrospectiva GONZALEZ.

En 1968 en el Museo de Arte Moderno de París se celebró la II Exposición Internacional del Pequeño Bronce dedicada a los "Escultores Italianos" y que presentaba un conjunto muy completo de la Escultura Contemporánea de ese país. En esta manifestación introdujimos una sección bibliográfica, proyecciones de películas sobre los Escultores Italianos y el que suscribe dio conferencias a diario sobre "El arte de la fundición en bronce".

Este año nos congratulamos de que España acoja y participe en la organización de esta III Exposición Internacional del Pequeño Bronce, dedicada a los "Escultores Europeos". En esta muestra presentan una participación particularmente importante los tres países que en Europa poseen la mayor tradición del Pequeño Bronce: España, Italia y Francia. También es importante la participación de Gran Bretaña en donde el Arte del Bronce, aunque de tradición más reciente, cuenta hoy día con numerosos y grandes escultores que se dedican a este Arte. Hemos invitado además a escultores de otros países europeos autores de una importante obra en bronce.

Siendo el propósito de nuestras Exposiciones el hacer conocer y apreciar la Escultura a través del Pequeño Bronce, estoy convencido de que la III Exposición Internacional del Pequeño Bronce "Escultores Europeos" no podría encontrar mejor marco que en España, país que ha dado a la Escultura Contemporánea Europea, nombres como: GARGALLO, GONZALEZ, MANOLO entre los más ilustres.

Les cita para nuestras próximas Exposiciones: la IV Exposición Internacional del Pequeño Bronce dedicada al "Arte del Bronce" prevista en París en 1971-72, así como para una Edición consagrada a los "Escultores Franceses", prevista para más adelante en Roma.

Gualtiero Busato

Escultor

Una gran Exposición del Pequeño Bronce parece, en principio, una contradicción.

No sólo sus reducidas dimensiones padecen ciertamente del peso de los grandes espacios museales sino que por su naturaleza es arte íntimo, destinado al goce individual más que a la contemplación multitudinaria.

El pequeño bronce tiene, en efecto, muy peculiares características dentro del panorama diverso de la creación artística.

Su volumen reducido parece limitarlo a la categoría de objeto decorativo, pero sus calidades intrínsecas, cuando las alcanza, logran en verdad valores muy superiores que desde su remotísimo origen le han hecho merecedor de un constante aprecio del hombre y de la consideración de auténtica obra de arte.

El pequeño bronce no es tan sólo una estatua a escala reducida. La maleabilidad ideal de su materia, que le libera de las servidumbres de la piedra, el mármol o la madera; las posibilidades ilimitadas de trabajar el metal en rugosidades y asperezas o en suaves tersuras epidérmicas; las infinitas opciones que ofrecen la terminación y la pátina para modelar la luz a su guisa y lograr las calidades más variadas de color y plasticidad, son, en breve resumen, algunas de sus más notables propiedades.

Si a ellas añadimos la muy importante en nuestro tiempo, de las facilidades materiales de ejecución y del coste mucho más asequible que la gran escultura, comprenderemos algunas de las razones de que el pequeño bronce sea una de las parcelas artísticas que han logrado hoy más alto nivel y coherencia en el confuso panorama que aqueja a todas las artes en estos críticos tiempos de cambio.

Su esencial intimidad, sus singulares valores táctiles —un bronce se aprecia con la vista y con la mano—, su función decorativa, el culto del "objeto" que caracteriza los gustos actuales, etc., son otros tantos motivos de ese florecimiento. Su precedente más próximo lo encontramos precisamente en otro momento crucial de cambio de la Humanidad: el Renacimiento.

No es este lugar para analizar esa evidente afinidad cronológica. Baste registrarla y pensar que acaso cuándo todo cruje en torno, el refugio natural es esa intimidad, tan propia de esta expresión artística. Alguien ha escrito: "Las revoluciones pueden cambiarlo todo menos el corazón del hombre".

El pequeño bronce alcanzó, en efecto, en el Renacimiento no sólo sus mejores logros, sino probablemente el más alto nivel a que llegaron las artes en aquel excepcional período. El aprecio de la Antigüedad y de sus obras, halló en el bronce afinidades y posibilidades extraordinarias. Es bien conocida la veneración casi sagrada de que gozaron algunas célebres piezas clásicas como el "Hércules" de Lysipo que Stacio y Marcial habían alabado y del que se sabía había pasado de las manos de Alejandro a las de Anibal y a las de Syla incorporándole un valor casi mítico.

A la reproducción de las más notables obras antiguas siguió pronto la creación de otras nuevas inspiradas en ellas pero con innovaciones estilísticas y técnicas incluso superiores. Desde el célebre retrato ecuestre de Marco Aurelio firmado por Filareto en 1465 y dedicado a Pedro de Médicis



hasta las obras maestras en el género de Pollaiuolo, de Riccio (tan vibrantes de sensibilidad), de Donatello, de Leonardo o de Cellini, los broncees del Renacimiento italiano y sus ecos alemanes en los Vischer de Nuremberg, los Godl y Magt de Augsburgo y Munich, representan una de las manifestaciones culminantes de la Historia del Arte.

El moderno resurgir a que nos referimos anteriormente, ha tenido su origen y probablemente sus mejores intérpretes, también en la península italiana. Los nombres de Marino Marini, Manzú, Greco, Mascherini... son hoy mundialmente conocidos y apreciados. Sus obras forman ya parte del gran patrimonio artístico del Hombre y son acaso uno de los legados más valiosos que le habrá dejado este cambiante siglo de tanta confusión y tanteo. Señalemos de pasada que la especulación económica que tanto estímulo y tanto daño produce en la pintura de nuestro tiempo, no ha afectado a estas artes y que su desarrollo es espontáneo y ajeno a todo móvil no artístico.

Una verdadera pléyade de artistas encuentran en el pequeño bronce un medio ideal de expresarse sin las limitaciones que hoy representa la gran estatuaría. Zadkine, uno de los escultores que ha tenido más importantes encargos oficiales, me confesaba poco antes de su muerte que el coste ingente de realización material de sus monumentos de Rotterdam o el dedicado a Van Gogh, le habían hecho renunciar prácticamente a sus honorarios para impedir quedasen en proyecto. El único mecenazgo posible de las artes monumentales es hoy el del Estado, cuyas crecientes obligaciones limitan a un mínimo las atenciones de esta índole.

Fruto de ese resurgir del pequeño bronce han sido las Exposiciones internacionales iniciadas en París en 1962 por un grupo de artistas merced al tesón de Gualtierio Busato, creador y Presidente del "Comité Internacional del Pequeño Bronce" al que tengo el honor de pertenecer desde su fundación.

A ella siguió, en 1968, la II Exposición en París dedicada especialmente a los artistas italianos.

La muestra que hoy se presenta ante el público español es la tercera que se celebra y la más importante por su volumen y el número de artistas y países representados.

El pequeño bronce tiene, en verdad, un rancio abolengo en España: los broncees votivos íberos descubiertos en Sierra Morena, Castillar de Santisteban y Collado de los Jardines, y dados a conocer muy recientemente al gran público merced a la obra notable de Miguel Tarradell, merecen figurar entre los más antiguos y valiosos antecedentes del género. Gargallo, González y Manolo, en fecha bien próxima, supieron imponer en el mundo la recia fonética hispánica de sus nombres y consiguieron en este arte algunas de sus mejores obras. La nutrida representación española en esta Exposición, demuestra que los artistas españoles mantienen con dignidad tan ilustre tradición y pueden figurar, con dignidad también, junto a los mejores del tiempo presente.

Que sirva de estímulo a los escultores y que despierte el interés de nuestro público, es la única aspiración de quienes la hemos organizado.



DE LA ESCULTURA MONUMENTO A LA ESCULTURA OBJETO

Nuestra civilización arrastrada en el vértigo de sus crecimientos acelerados está amenazada de gigantismo. Millones de hombres que disponen de miles de millones de francos inventan "Máquinas-monstruo", construyen viviendas colosales para ciudades geométricas. El arte se desea cada vez más monumental para ponerle a nivel de los grandes conjuntos urbanos. En esta desmesura el individuo pierde el sentido de sus dimensiones. ¿Pero qué sucede con el placer personal del coleccionista, el placer de la silenciosa relación "Artista-aficionado" que necesita menos expansión colectiva que meditación en lugares reducidos y reclama obras que susciten un diálogo en la intimidad vuelta a crear? ¿Al volver a encontrar la estatua-monumento su función en la ciudad, ha eliminado con ello la estatua-objeto en el piso? Esto puede temerse a veces y si se produjera, la pérdida sería tan grave para el artista como para el público. No habría ninguna ventaja en perder por un lado lo que se ha ganado por otro. Es necesario que las dos vías sigan paralelas.

Principalmente depende de los artistas el que la escultura de interior subsista —casi se podría decir que renazca— ya que de ellos depende el que cada uno de nosotros vuelva a encontrar el placer egoísta de poseer en su casa el objeto elegido.

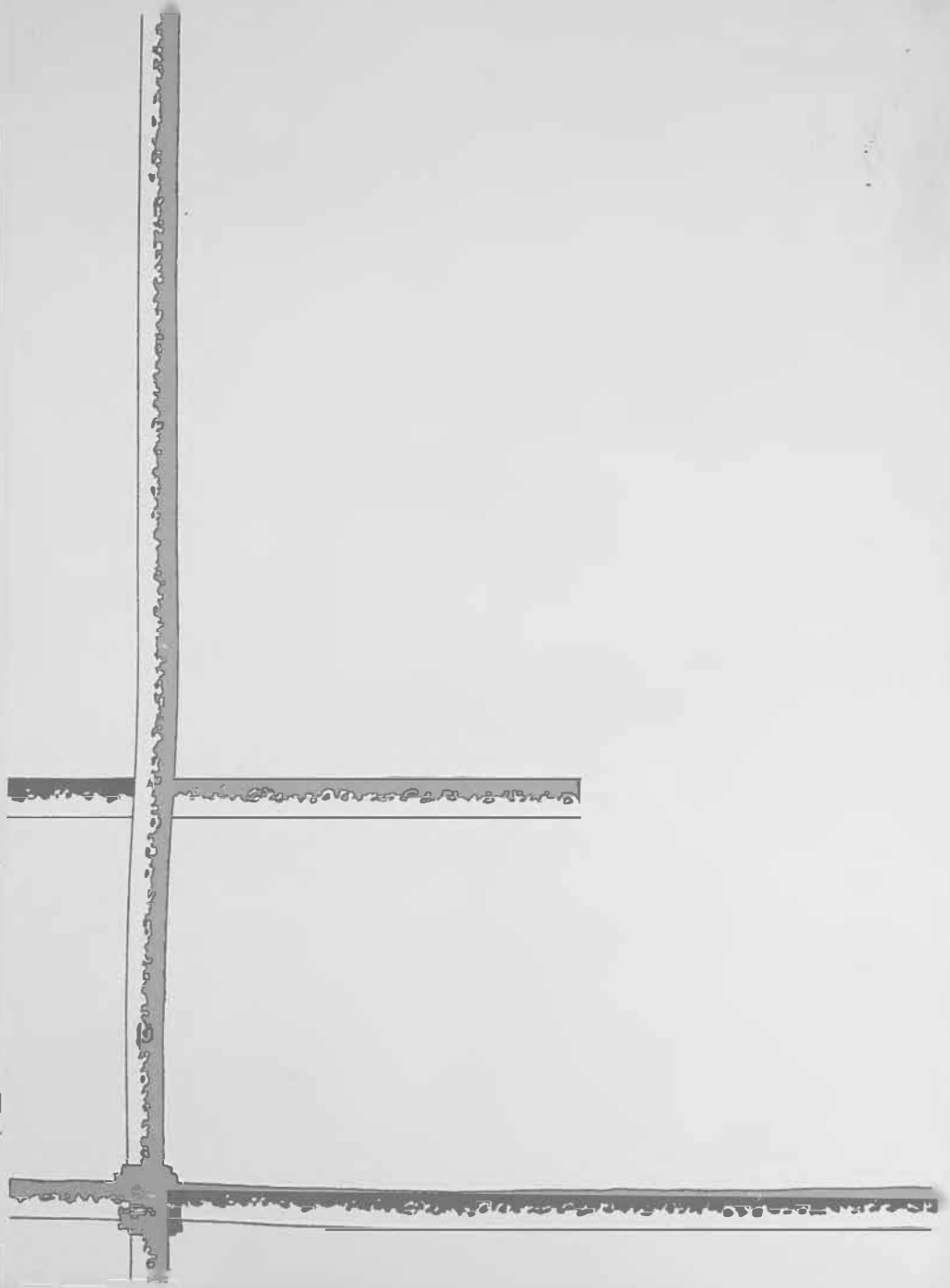
La escultura monumental concebida y realizada para vivir al aire libre, para animar el vacío de un espacio muy extenso, se dirige evidentemente a la colectividad que vive en ese espacio. Así se comprende la necesidad experimentada hace algunos años por los artistas para renovar totalmente su lenguaje formal para responder a los nuevos ritmos de la vida pública, a las nuevas medidas de las construcciones de la ciudad. Pero este redescubrimiento por el artista de su función en la decoración de su tiempo no le debe hacer olvidar, ni siquiera disminuir su papel en relación con los individuos, es decir lo que puede aportar al enriquecimiento que cada uno de nosotros espera de la meditación con la obra de arte y que tiene el valor de las confidencias.

La importancia tomada por la escultura monumental no habrá sido además inútil para conceder a nuestra época la pequeña escultura. En efecto, el artista que después de la experiencia en la plaza pública de formas simplificadas, de grandes ritmos que la luz acentúa sobre las superficies ampliamente modeladas, introducirá automáticamente esas adquisiciones en la obra de menor talla y cuando se habla de escultura-objeto, eso no quiere decir escultura-biblot. La escultura monumental está hecha para ser vista. La escultura objeto está hecha, además, para ser tocada y responde totalmente a la necesidad de concordancia entre el espíritu y los sentidos, de los que esperamos la satisfacción en una obra de arte.

La amplitud de una concepción, la monumentalidad de una forma, no corresponden necesariamente a medidas materiales. Es mismo el espíritu que rige la armonía de elementos componentes que construyen un volumen. La pieza de pequeñas dimensiones ofrece la ventaja de ser aprehendida más fácilmente en su aspecto general, de permitir un contacto más directo y más familiar con el pensamiento del autor y con su técnica. Ayuda a descubrir mejor y a analizar el carácter artesano de la creación, ya que a través de ella es fácil volver a hallar la huella de los útiles, es decir las manos de los autores.

Por su naturaleza se presta a todas las audacias, a todos los experimentos, técnica e intelectualmente. Y ese no es su menor mérito, ya que acepta y conserva intactas las vivas seducciones de las improvisaciones, así como las de las lentas elaboraciones. Menos ambiciosa en apariencia, permanece más cerca del hombre, más unida a su emoción instintiva, más turbadora por su misterio encarnado en la forma.

Raymond Cogniat



ESCULTURA ITALIANA



La Historia de la escultura italiana de nuestro siglo es particularmente rica en acontecimientos y personalidades de primer plano y por tanto es muy importante en su desarrollo y su participación en las situaciones más avanzadas de la cultura europea de vanguardia. Se puede decir que esta historia siempre más aventurera y debatida por muchos advenimientos sucedidos en pocos decenios ha empezado con Medardo Rosso en París, que puso en movimiento su intuición radical de una escultura impresionista, la cual consigue destruir el monumentalismo totalmente y realiza al mismo tiempo una imagen plástica inmersa en la luminosidad atmosférica implicando por tanto el espacio circundante.

Umberto Boccioni y Amadeo Modigliani son los otros dos artistas que en los primeros años del siglo ofrecieron soluciones originales a varios problemas estéticos. El "dinamismo plástico" de Boccioni ha permitido realizar una imagen fundada en el movimiento, no el ilusorio de la postura, que es solución antiplástica, sino del interior, como energía que condiciona el ser mismo de la escultura. En líneas contrarias, Modigliani en vez de una fijeza absoluta o hierática, había tenido en cuenta las intuiciones cubistas del ambiente parisiense, integradas por las influencias del arte negro, entonces acabado de descubrir, que repitieron en el artista el ideal de una escultura de volúmenes cerrados.

Sucesivamente un escultor como Arturo Martini, desaparecido en 1947, recuperó con espíritu moderno la gran tradición de la escultura italiana. No se trató de una operación académica, sino más bien de una integración inteligente dentro de ejemplos de un pasado ilustre y las innovaciones inquietas y vivas de la sensibilidad creadora moderna.

Era el riesgo de conseguir un alto eclecticismo cultural. El fuerte carácter del escultor y su conciencia radical de los problemas y de los impulsos del arte moderno han evitado ese riesgo, permitiendo así a la escultura italiana de poder disponer, después del activísimo ejemplo de Martini, de la amplia temática estilística acumulada durante tantos siglos y vuelta a descubrir bajo el polvo erudito como un rico teclado de sollicitaciones inventivas.

En estas bases esenciales de alargar y de profundizar en las perspectivas históricas y futuristas de la creación artística, se han desarrollado las muchas direcciones dentro de la escultura italiana contemporánea. Se podría decir que el arte italiano rebosa de escultores. Esto depende también del gusto de los italianos por ese tanto de artesanía y de trabajo manual que requiere la escultura. Esa pericia se ha ido transmitiendo a través de los siglos y todavía hoy la escultura dispone de un "oficio" eficiente, modulado y precioso. Pero es natural que una tradición similar no bastaría para sostener el continuo choque de la confrontación con las inquietudes y las audacias creativas de hoy. Esta ansiosa apertura a las múltiples situaciones del espíritu contemporáneo donde los incentivos morales encuentran el lugar apropiado dentro de la elaboración estética, lleva a los escultores italianos actuales a operar en un vasto frente creativo, por una parte apto para intentar las audacias temerosas de una experimentación de laboratorio y encontrar en otras direcciones sutiles conexiones con las búsquedas estéticas y los empeños humanos. De los escultores del nivel artístico de Marino Marini y Giacomo Manzù, que asumen en diferente cadencia cultural y emotiva, respectivamente, dramática ante las condiciones contemporáneas del hombre, y de amorosa elegía a la vida en el otro escultor, se llega por tanto al centro de una formación de artistas de primer plano, a los jóvenes de temperamento más inquieto. Lamentamos que las obligadas limitaciones de espacio no nos hayan permitido representar en esta antología del Pequeño Bronce moderno a todos los artistas que merecían estar presentes. Valga de todos modos esta colección de obras para dar un indicio de la labor actual de la escultura italiana, en el ámbito de una disputa artística que ahora ya atañe al mundo entero. Agradecemos a todas las entidades, coleccionistas y personas que desinteresadamente han consentido en llevar a cabo esta exposición, también como incentivo para un encuentro de hombres, además de la cultura.



FRANCIA

La idea de seleccionar sobre todo las obras de calidad nos ha llevado a reunir el conjunto de estos ocho escultores, de tendencias diferentes, pero que ilustran, cada cual a su manera, ese algo auténtico hecho a la vez de refinamiento espiritual y de obediencia a leyes racionales, que constituye el patrimonio de una cierta tradición francesa. En el Pequeño Bronce incluso más que en la escultura monumental esta tradición se traduce por un respeto fundamental al material y un sentido común de la medida.

Cada uno de los artistas aquí presentes con diferentes títulos y por diferentes razones puede reivindicar una parte de este espíritu sin que casi nunca esté particularmente consciente de ello, ya que cada país siempre se encuentra marcado en sus creaciones por un impulso común inevitable, salido del dominio de las sensaciones.

En la obra de Volti volvemos a encontrar el culto hedonista a la vida encerrado dentro de las líneas racionales de la tradición pura. La materia domada por el artista libera la dulzura de sus pendientes curvas, la densidad de sus volúmenes al placer único de la contemplación sin fallas, sin búsquedas de evocación particular.

Por su deseo de volver a encontrar en las líneas una cierta continuidad, por la importancia concedida a la materia a través del contorno de los volúmenes, Gilioli encuentra de alguna forma a Volti.

Las invenciones de César, su sentido barroco incluso en sus más caprichosas búsquedas no eliminan en el artista un pronunciado gusto por la claridad y el respeto al material. Tampoco hay que olvidar la influencia que ejerce sobre la generación joven.

¿No hizo ésta acaso de César una especie de abanderado de aquello que le parece la liberación total de los imperativos académicos? Una liberación totalmente exterior, ya que cuando se llega al dominio de la escultura, no se pueden evitar las exigencias de la técnica y sus imperativos, que eliminan a los simples impostores.

Juntos en la vida por la amistad que les une Etienne Martín y Stahly se encuentran en una especie de búsqueda común de lo inaparente y de la atracción hacia una mística de ritos secretos. Con estos dos artistas uno se encuentra inmerso dentro de esferas esencialmente espirituales que exigen una total participación del espectador. Estos aspectos pasionales de las intenciones dirigentes no excluyen sin embargo en ellos una tensión siempre racional de las formas cerradas a todas las facilidades.

En su deseo de comulgar con el espacio, el estilo aéreo de Couturier responde a un lenguaje interior exigente como intentan demostrarlo las deformaciones plásticas llenas de fantasía. La personalidad de Couturier le coloca aparte dentro de nuestra escuela contemporánea. Igual que un prestidigitador el escultor sabe conducir su obra a través de caminos sutiles de refinamientos poéticos sin ninguna afiliación a cualquier tendencia de la época.

Viseux y Hajdu conocen antes que nada las alegrías de la materia a través del juego de las formas en el que se encuentran la carne y el espíritu. Penetrados del sentido y de la calidad del material los dos artistas saben impulsarle hasta excederse en expresiones intensas, a menudo trágicas.

El Pequeño Bronce Internacional con ocasión de su tercera manifestación debía abrir sus puertas a los artistas que pertenecen a la actualidad artística de los países, sin que por eso entren en el juego de ciertos excesos que realmente estarían aquí fuera de lugar. Además estos no ofrecen interés sino en cuanto búsquedas. ¿Acaso el propósito de la Exposición del Pequeño Bronce no es mostrar la permanencia de una técnica, incluso más allá de la variedad de las tendencias?

.....

.....

.....

.....

La participación española

Parece como si el Pequeño Bronce se ajustara definitivamente con cierto carácter permanente de la personalidad artística española. Quizá por la potente tradición escultórica, magníficamente reforzada en los últimos años, por nombres como González, Alberto, Manolo, Gargallo, Ferrant, Julio Antonio, etc. Quizá porque el tamaño facilite de un lado la realización y de otro la contemplación. Quizá porque posibilite ciertos gustos por el material, porque el bronce abra un gran abanico de soluciones texturales y sea, precisamente, este interés por la expresividad de la textura otra de las más importantes constantes del arte español.

La selección efectuada para representar a España en esta exposición ha sido presidida por el eclecticismo. Se ha pretendido que estén presentes todas las corrientes actuales.

Se reúnen por tanto, desde aquellos que respetan las leyes tradicionales de la escultura, hasta aquellos que buscan caminos totalmente nuevos. Expresionismo —siempre el expresionismo aparece en el arte español— nueva figuración, constructivismo, etc.

Si intentásemos buscar un denominador común tendríamos que generalizar en gran manera. Podríamos señalar quizá su contemporaneidad y el interés por el trabajo, por la obra bien hecha. El material lo pide, desde luego. No se puede dejar de trabajarlo, cada textura, cada intención requiere un "oficio" considerable y de esto hay en todos los casos presentes.

Lo que si podemos señalar son ciertos comentarios o deducciones que nos sugiere esta participación española. Por ejemplo, su universalidad (en este caso "europeidad" pero valdría como muestra). Es imposible señalar ninguna característica especial de ninguno de los países que participan. Sin conocer a los autores, nadie podría indicar la nacionalidad, ni siquiera por regiones grandes. Hoy se plantea los mismos problemas estéticos un artista centroeuropeo que un latino o un sajón.

Otra nota a destacar es el intento, todavía tímido intento, de la repetición. La obra única, sin dejar de ser en cada caso original, se convierte en varios ejemplares. Todos ellos igualmente cuidados y terminados. Lo cual es lógico. Si el artista quiere comunicarse con los demás, busca mayor auditorio. La obra grande —en tamaño, claro— va a la sociedad en monumentos, museos, lugares públicos, etc. Pero el destinatario del pequeño bronce es un individuo y el artista busca que sean más.

HEILIGER,
BERNHARD
(Stettin, 1915,
reside en Berlín).

- 1 • "Motivo de la hoja III",
30 x 33 cms; x 23
cms;
5 ejem; arena;
Fundidor H.
Noack,
Berlín.
- 2 "Horus",
40 x 25 x 18
cms;
5 ejem. arena;
Fundición H.
Noack,
Berlín.

PASCH, CLE-
MENS
(1910; reside en
Düsseldorf)

- 3 • "La dama",
altura 40 cms;
pieza única; cera
perdida
Fundición Polzo-
ni, Lottito,
Colonia.
- 4 "Estatuilla",
altura 45 cms;
2 ejem; arena;
Fundidor Hou,
Düsseldorf.



AUSTRIA

WOTRUBA,
FRITZ

(Viena 1907; reside en Viena).

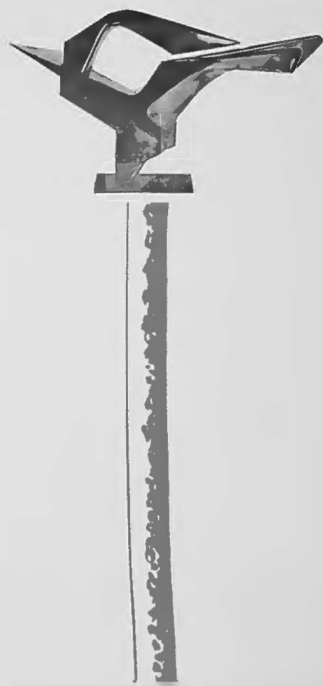
- 5 "En cuclillas",
altura 25 cms;
4/7 ejem. arena;
Fundidor Gün-
ther Pöll,
Viena.
- 6 • "Torso",
altura 27 cms;
prueba de artis-
ta 2/3;
arena; Fundidor
Alfred Zöttl,
Viena.

BELGICA

ARNOULD,
MARCEL

(Braine-le-Com-
te, 1928, reside
en Lennik St.
Quentin).

- 7 • "S. 43",
altura 27 cms;
9 ejem; arena;
Fundidor, De
Coene-Ruis-
broek,
Bruselas.



FIBICHOVA,
ZDENA

(Praga 1933; re-
side en Praga).

- 8 • "Carnet III",
altura 16 cms;
pieza única; are-
na;
Fundidor, Umě-
lecká Remesla,
Praga.
- 9 "Carnet IV",
altura 14 cms;
pieza única, are-
na;
Fundidor, Umě-
lecká Remesla,
Praga.



**S T O R E K ,
FRANTISEK**
(Hradec Králové,
1933, reside en
Praga).

- 10 • "hombre",
altura 43 cms;
pieza única; cera
perdida;
Fundidor el au-
tor.
- 11 "Mujer",
altura 40 cms;
pieza única; cera
perdida;
Fundidor el au-
tor.

**PRELÍK, VLA-
DIMÍR**
(Hradec 1929; re-
side en Praga).

- 12 • "Antigua ciudad
provenzal",
altura 34 cms;
pieza única; are-
na;
Fundidor, Umě-
lecka Remesla,
Praga.
- 13 "Tesoro domés-
tico",
altura 28 cms;
pieza única; are-
na;
Fundidor, Umě-
lecka Remesla,
Praga.

**NEPRAS, KA-
REL**
(Praga, 1932; re-
side en Praga).

- 14 • "Plancha I",
altura 30 cms;
pieza única; cera
perdida;
Fundidor de la
Academia de
Bellas Artes
Stuttgart.
- 15 "Plancha II",
altura 25 cms;
pieza única; cera
perdida;
Fundidor de la
Academia de
Bellas Artes
Stuttgart.



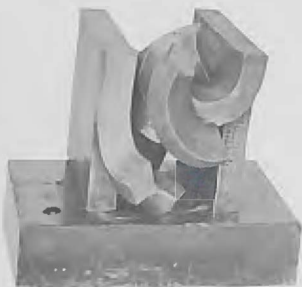
ABAD, JUAN
JOSE
(La Laguna (Te-
nerife) 1942; re-
side en La La-
guna)

ALVAREZ LA-
VERON, ELE-
NA
(Ceuta, 1938; re-
side en Benal-
mádena, (Mála-
ga).

- 16 • "Arona II",
26 x 16 x 16
cms;
pieza única; arena
na; Fundidor
dor Codina,
Madrid.

- 17 "Figura senta-
da",
28 cms;
3 ejem.; cera per-
dida;
Fundidor Eduar-
do Capa,
Madrid.

- 18 • "Familia",
28 cms;
3 ejem.; cera per-
dida;
Fundidor Eduar-
do Capa,
Madrid.



AMADOR RODRIGUEZ
(Ceuta, 1926, reside en Madrid).

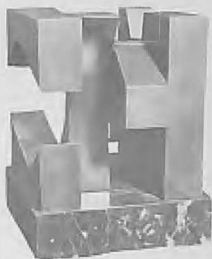
- 19 • "IV módulo",
19 x 19 x 19
cms.;
pieza única; cera
perdida;
Fundidor Antonio
Mercader,
Madrid.

BADIA, FRAN-
CISCO
(Foyos, 1907; re-
side en París)

- 20 • "Bañistas",
31 x 21 cms;
5 ejem.; cera per-
dida;
Fundidor Mario
Busato,
París.
- 21 "Mujer de pie",
altura 32 cms;
5 ejem. cera per-
dida;
Fundidor Mario
Busato,
París.
- 21 bis "Torero",
38 x 10 cms;
cera perdida;
Fundición Mario
Busato

BARON, FRAN-
CISCO
(Madrid, 1931;
reside en Ma-
dríd).

- 22 "Erótica",
15 x 13 cms;
pieza única; cera
perdida;
Fundidor Codi-
na,
Madrid.
- 23 • "Jondo",
15 cms;
3 ejem.; cera per-
dida;
Fundidor Codi-
na,
Madrid.



BAYARRI, NA-
SSIO
(Valencia 1932;
reside en Ma-
drid).

- 24 • "Seres en el es-
pacio",
40 x 40 cms;
pieza única, cera
perdida;
Fundidor José
Gil,
Valencia.



Jose Gil

BERROCAL,
MIGUEL
(Vª Algaidas
(Málaga) 1933;
reside en Ne-
grar, Verona)

- 25 • "Romeo y Julie-
ta",
21 x 21 x 9 cms;
200 copias nu-
meradas, calcos
de acero
Fundidor el au-
tor.
- 26 "Mini-David do-
rado",
5,4 x 10 x 3,6
cms;
500 copias, cal-
cos de acero,
Fundidor el au-
tor.

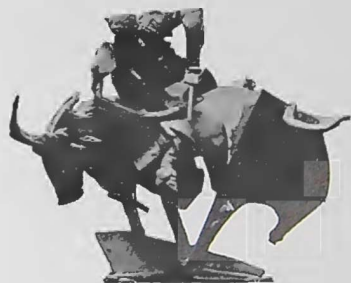


Miguel Berrocal

BLANCO, Venancio
(Matilla de los Caños (Salamanca) 1823, reside en Madrid).

27 "Cante",
30 x 15 cms.
11/VI. cera perdida;
Fundidor Juan Blanco,
Madrid.

28 • "Molinete",
25 x 20 cms;
11/VI. cera perdida;
Fundidor Juan Blanco,
Madrid.



CORBERO, XAVIER
(Barcelona, 1935
reside en Espulgas Llobregat,
Barcelona).

29 • "Con la democracia a cuestras",
28 x 18 x 20
cms;
2 ejem. cera perdida; (el ovoide y arenas las ruedas;
Fundidor Ginfer, Reus.

30 "Matrimonio",
21 x 20 x 19
cms;
pieza única; cera perdida
Fundidor Ginfer Reus



COTO, GONZALO L. P.
(Madrid, 1933;
reside en Madrid).

31 • "Trofeo para un concurso de música contemporánea
36 cms;
2 ejem. cera perdida;
Fundidor Antonio Mercader,
Madrid.



EGUIBAR, TERESA
(Madrid, 1940;
reside en Madrid).

- 32 • "Escultura",
40 x 30 x 27 cms;
pieza única, cera
perdida;
Fundidor Merca-
der, Madrid.

ESTRUGA, OSCAR
(Villanueva y
Geltrú, 1933;
reside en Madrid).

- 33 • "Profeta",
25 cms;
pieza única; cera
perdida;
Fundidor Méndez,
Vicálvaro
(Madrid).

FELICIANO
HERNANDEZ
(Gallegos de Al-
tameros (Avila)
1936; reside en
Madrid).

- 35 • "Sin título",
27 x 24 cms.
cera perdida;
Fundidor Codi-
na,
Madrid.

- 34 • "Inicio devuelo"
40 cms;
pieza única; cera
perdida;
Fundidor Méndez,
Vicálvaro
(Madrid).



FERREIRA,
CARLOS
(Madrid 1914;
reside en Ma-
drid).

36 "Pablo Picasso",
32 cms;
pieza única; cera
perdida;
Fundidor Codi-
na,
Madrid.

37 • "Génesis",
22 cms;
pieza única; are-
na;
Fundidor Codi-
na,
Madrid.

FRECHILLA
DEL REY, LO-
RENZO
(Valladolid,
1924, reside en
Madrid).

38 • "Forma del so-
nido",
18 x 18 x 18
cms;
pieza única; cera
perdida;
Fundidor Merca-
der,
Madrid.

GABINO, AMA-
DEO
(Valencia, 1922,
reside en Ma-
drid).

39 "Yelmo solar",
35 x 35 x 35
cms;
50 ejem. cera per-
dida;
Fundidor Eduar-
do Capa,
Madrid.

40 • "Armadura so-
lar",
35 x 35 x 5 cms;
50 ejem. cera per-
dida;
Fundidor Eduar-
do Capa,
Madrid.



GARCIA, DONAIRE, JOAQUIN
(Ciudad Real, 1926, reside en Madrid).

- 41 "Torso",
23 x 20 cms;
4 ejem; cera perdida;
Fundidor Eduardo Capa,
Madrid.
- 42 • "Figura",
21 cms;
4 ejem; cera perdida;
Fundidor Eduardo Capa,
Madrid.

LAPAYESE, RAMON
(Madrid, 1928; reside en Madrid).

- 43 • "Guitarrista",
40 x 24 x 19 cms;
pieza única; cera perdida;
Fundidor Antonio Mercader,
Madrid.
- 44 "Paseo",
40 x 26 x 14 cms;
pieza única; cera perdida;
Fundidor Antonio Mercader,
Madrid.

LOBO, BALTA-SAR (Zamora, 1911; reside en París).

- 45 "Paloma",
24 x 23,5 x 12 cms;
2/8 ejem. arena;
Fundidor Susse,
París.
- 46 • "Mujer de cabellera trenzada",
15,5 x 26,5 x 7 cms.
ejem. 2/8, arena,
Fundidor Susse,
París.



MALLO, CRISTINO
(Tuy, Pontevedra, 1905; reside en Madrid)

- 47 "Maternidad",
40 cms.
pieza única, cera
perdida,
Fundidor Eduar-
do Capa,
Madrid.
- 48 • "Torso con silla"
32 cms;
pieza única; cera
perdida,
Fundidor Eduar-
do Capa,
Madrid.



MARTI, MARCEL
(Alvear, 1925; reside en Barcelona).

- 49 "Variación OMII",
26 x 14 x 13
cms;
pieza única, cera
perdida.
Fundidor Bechi-
ni,
Barcelona.
- 50 • "Variación OMII",
26 x 13 x 8 cms,
pieza única; cera
perdida,
Fundidor Bechi-
ni,
Barcelona.



MEDINA CAM-
PENY, XA-
VIER
(Barcelona, 1943
reside en Barcelo-
na).

- 51 "Stranger in the
night",
20 x 26 x 33
cms;
pieza única; cera
perdida;
Fundidor Bechi-
ni,
Barcelona.
- 52 • "Cheek to
cheek",
35 x 23 x 39
cms;
pieza única; cera
perdida;
Fundidor Bechi-
ni,
Barcelona.



MIRANDA, SE-
BASTIAN

(Oviedo, 1885 re-
side en Madrid)

- 52 (2) • Primeros pasos
de baile del gi-
tano
39 cm.
cera perdida,
Fundición Codi-
na.
- 52 (3) Carmen Fierro de
enfermera
37 cm.
cera perdida,
Fundición Codi-
na.

MONTAÑA, CE-
SAR

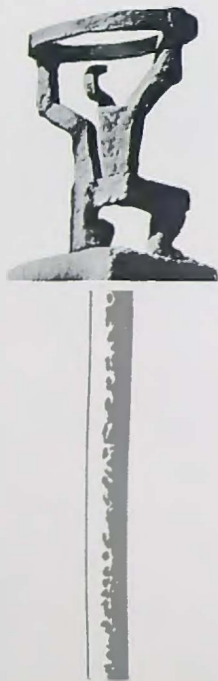
(Vegadeo, Astu-
rias, 1928; re-
side en Madrid)

- 53 "Pareja",
20 cms;
cera perdida,
Fundidor, Eduar-
do Capa, Ma-
drid; ejem. 5/v.
- 54 • "Atlas",
35 cms;
4/v., cera perdi-
da;
Fundidor Eduar-
do Capa,
Madrid.

MURIEDAS,
RAMON

(Villacarriedo,
Santander,
1938; reside en
Madrid).

- 55 "Cabeza",
29 x 22 x 25
cms;
pieza única, cera
perdida,
Fundidor Codi-
na,
Madrid.
- 56 • "Palomo",
22 x 27 x 14
cms;
pieza única, cera
perdida,
Fundidor Codi-
na,
Madrid.



MUSTIÉLES,
BENJAMIN
(Monovar, 1920,
reside en Ma-
drid).

- 57 • "Figura sentada"
35 cms,
2 ejem; cera per-
dida;
Fundidor Capa,
Madrid.
- 58 "Figura de pie",
33 cms;
2 ejem; cera per-
dida;
Fundidor Capa,
Madrid.

ORENSANZ,
ANGEL
(Zaragoza, 1940,
reside en Zara-
goza).

- 59 • "Relieve",
35 x 28 cms;
cera perdida;
3 ejem;
Fundidor Ramón
Mercader,
Madrid.

PINTO, JAC-
QUES,
(Tanger, 1896,
reside en Ma-
drid).

- 60 • "Vers le haut et
vers l'avant",
30 x 30 cms;
2 ejem; arena;
Fundidor Codi-
na,
Madrid.
- 61 "Protección",
20 x 27 cms;
2 ejem; cera per-
dida;
Fundidor Codi-
na,
Madrid.

POLAC, SUSANA
(Viena, Austria,
reside en Ma-
drid).

- 62 "Non est hic Re-
surrexit", 23 x
30 cms;
pieza única; cera
perdida;
Fundidor Eduar-
do Capa,
Madrid.
- 63 • "Pareja",
18 cms;
2 ejem; cera per-
dida;
Fundidor Eduar-
do Capa,
Madrid.



PORTALES, AL-
FREDO

(Santiago de Chile, 1931; reside en Madrid).

- 64 • "Opus 70",
38 x 21 x 18
cms;
pieza única; cera
perdida;
Fundidor Codi-
na,
Madrid.

- 65 "Opus Fractum"
36 x 16 x 7 cms;
pieza única, cera
perdida;
Fundidor Eduar-
do Capa,
Madrid.

QUINTANILLA,
RAFAEL

(Madrid, 1921;
reside en París)

- 66 • "Infancia",
pieza única, cera
perdida;
Fundida en Mu-
nich, Col. del
artista.

- 67 "Pubertad",
7 ejem, arena;
Fundidor Mario
Busato,
París.

RUBIO CAMIN,
JOAQUIN

(Gijón, 1929; re-
side en Madrid)

- 68 • "Torso I",
24 x 11,5 x 10
cms;
3 ejem; arena;
Fundidor Codi-
na,
Madrid.

- 69 "Torso II",
28 x 12,5 x 10
cms;
3 ejem; arena;
Fundidor Codi-
na,
Madrid.



SACRAMENTO,
ANTONIO
(Valencia 1915;
reside en Valen-
cia)

- 70 • "Epheta",
40 x 45 cms;
2 ejem; arena;
Fundidor Codi-
na,
Madrid.

- 71 "L'Orella",
38 x 40 cms;
2 ejem; arena;
Fundidor Bravo
y Aguilar, Car-
pesa,
(Valencia)

SAUMELLS,
LUIS MARIA
(Gironella, Bar-
celona 1915; re-
side en Tarrago-
na).

- 72 • "Thales de Mile-
to",
29 x 21,5 cms;
pieza única; cera
perdida;
Fundidor Parella-
da,
Barcelona.

- 73 "Figura reclina-
da",
30,5 x 35,5 cms;
cera perdida, (la
figura) y tierra
el plinto, pieza
única;
Fundidor Pare-
llada,
Barcelona.

SERRANO, PA-
BLO
(Crevillen, Teruel
1910; reside en
Madrid).

- 74 "Hombre bóve-
da",
33 x 33 cms;
3 ejem; cera per-
dida;
Fundidor Codi-
na,
Madrid.

- 75 • "Unidades-Yu-
ta",
25 x 22 cms;
3 ejem; cera per-
dida;
Fundidor Codi-
na,
Madrid.



SUBIRACHS,
JOSE MARIA
(Barcelona, 1927
reside en Bar-
celona).

76 "Ecuestre",
30 x 31 x 10,5
cms;
1/3. cera perdi-
da;
Fundidor Pare-
llada,
Barcelona.

77 • "A Leonardo",
18 x 13 x 12
cms;
1/3. cera perdi-
da;
Fundidor Pare-
llada,
Barcelona.



TORRES
MONSO,
FRANCISCO
(Gerona, 1922;
reside en Ger-
ona).

78 "Torero",
42 cms;
pieza única; cera
perdida;
Fundidor Pare-
llada,
Barcelona.

79 • "Figuras cruza-
das",
39 cms;
pieza única; cera
perdida;
Fundidor Pare-
llada,
Barcelona.



VALVERDE,
JESUS
(Vigo 1925) re-
side en Madrid)

80 • "Atletas",
27 cms;
1/5; cera perdi-
da;
Fundidor Codi-
na,
Madrid.

81 "Maternidad",
19 cms;
2/5, cera perdi-
da,
Fundidor Capa,
Madrid.



XARGAY, EMI-
LIA
(Sarrià de Ter,
1927; reside en
Gerona).

82 "Toro",
40 x 19 cms;
pieza única; cera
perdida;
Fundidor Pare-
llada,
Barcelona.

83 • "Maniquí",
39 x 14 cms;
pieza única; are-
na;
Fundidor, MIP,
Gerona.



FRANCIA

BALDACCINI,
CESAR
(Marsella, 1921;
reside en París)

- 84 • "Pequeño cubilete",
altura 19 cms;
pieza única; arena,
Fundidor Lando-
wsky-Blanchet,
París.



COUURIER,
ROBERT
(Angulema, 1905
reside en París)

- 85 • "Mujer tubular
con las manos
juntas",
43 x 17 x 12
cms;
ejem 2/6; cera
perdida;
Fundidor Go-
dard,
París.
- 86 "Mujer de cua-
tro patas",
15 x 20 x 6 cms;
ejem 3/6; cera
perdida;
Fundidor Go-
dard,
París.



ETIENNE-MARTIN
(Loriol (Drôme),
1913, reside en
París).

- 87 • "Cabeza de Clau-
dia",
altura 45 cms;
cera perdida;
Fundación Mario
Busato,
París.

LADNIEWSKA,
WANDA
(Lwow, (Polo-
nia y reside en
París).

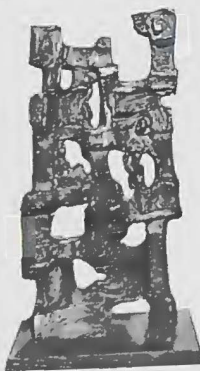
- 159 • "Escultura archi-
tectónica",
31 x 16,5 cms;
1 ejem;
cera perdida;
Fundación Mario
Busato.
París.
- 160 "La torre de Ba-
bel",
40 x 18 cms;
1 ejem; cera per-
dida;
Fundación Mario
Busato
París.

GILIOLI, EMI-
LE
(París 1911; re-
side en París)

- 88 • "Mansión de la
eternidad",
30 cms; altura
prueba de artis-
ta; arena,
Fundidor Susse,
París.
- 89 "Retrato de Ba-
bet",
altura 35 cms;
arena,
Fundidor Susse,
París.

HAJDU, ETIE-
NNE
(Turda, 1907; re-
side en Bag-
neux).

- 90 • "Ezeo",
44 x 26 cms;
6 ejem;
- 91 "Tangencia",
24,5 x 23 cms;
3 ejem;



S T A H L Y,
FRANCOIS
 (Constanza, Alemania, 1911; reside en Meudón).

- 92 "Relieve a martillo",
 62 x 25 cms;
 6 ejem; cera perdida;
 Fundidor Battaglia.
 Milán.
- 93 "Escultura",
 38 x 19 x 13 cms;
 6 ejem; cera perdida;
 Fundidor Scuderi,
 París.

UISEUX
 (Champagne-sur-Oise, 1927; reside en París).

- 94 • "Hera",
 34 x 13 cms;
 5 ejem; arena;
 Fundición Susse,
 París.
 Colección le Point cardinal,
 París.
- 95 "Tunicado",
 15 x 13 cms;
 3 ejem; arena;
 Fundidor Susse,
 París.

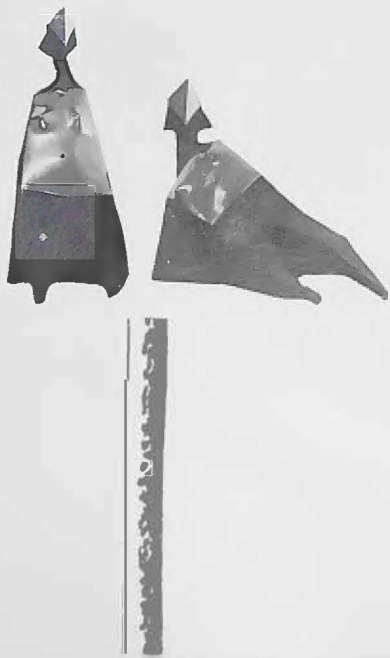
VOLTI,
 (Albano 1915
 (talia) reside en París).

- 96 • "Composición",
 altura 40 cms;
 prueba de taller,
 cera perdida;
 Fundidor Godard,
 París.
- 97 "Torso",
 altura 29 cms;
 ejem 4/6; cera perdida;
 Fundidor Godard,
 París.
- 98 "Desnudo",
 altura 25 cms;
 6 ejem;
 cera perdida;
 Fundición Godard,
 París.



CHADWICK,
LYNN
(Londres, 1915;
reside en Stroud
Glos)

- 99 • "586 MAQ IX
Electra senta-
da",
25,5 cms;
6 ejem;
cera perdida;
Fundidor Morris
Singer.
- 100 • "585 MAQ VIII,
Electra senta-
da",
39,5 cms;
6 ejem;
cera perdida;
Fundidor Morris
Singer.

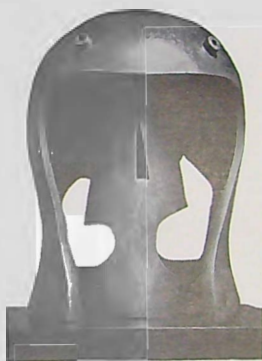


HEPWORTH,
BARBARA
(Yorkshire 1903,
reside en St.
Ives (Cornua-
lles).

- 101 "Maqueta para
monolito",
42,4 cms;
9 ejem; arena;
Fundidor Morris
Singer.
- 102 • "Pequeño sol",
27,6 x 27 cms;
9 ejem; arena;
Fundidor el ar-
tista.

MOORE, HEN-
RY
(Castleford,
Yorkshire,
1898; reside en
Inglaterra)

- 103 • "Cabeza con yel-
mo",
altura 13,5 pul-
gadas;
Fundidor Fiori-
ni, Carny
Londres, (Gale-
ria Tate).
- 104 "Figura reclina-
da",
largo 14,5 pul-
gadas;
9 ejem;
Fundidor Noak,
Berlín.



HOLANDA

VAN DER
GAAG, LOTTI
(La Haya 1928;
reside en París)

- 107 "El pensador",
altura 35 cms;
pieza única; cera
perdida;
Fundidor Firma
Joosten.
- 108 • "La danza",
altura 37 cms;
pieza única; cera
perdida;
Fundidor Firma
Joosten.

HUNGRIA

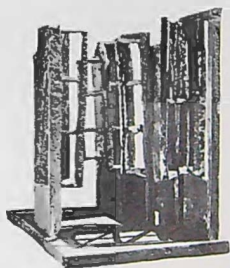
KERENYI, JE-
NO
(Budapest, 1908
reside en Buda-
pest).

- 109 • "Leyenda de
Tihany",
altura 27 cms;
pieza única; are-
na;
Fundida en bron-
ce bajo la direc-
ción de la Fun-
dición de las
Artes.
- 110 "Caballero",
altura 33 cms;
pieza única; are-
na;
Fundida en bron-
ce bajo la direc-
ción de la Fun-
dición de las
Artes.



SCHAAR, ERZ-
SEBET
(Budafock, 1908
reside en Buda-
pest)

- 111 • "Fila de ventan-
nas",
33 x 46 cms;
2 ejem; arena;
Fundidor M. Antal Halasz.
- 112 "Espacios",
27 x 27 cms;
2 ejem; arena;
Fundidor M. Antal Halasz.



ITALIA

BODINI, FLO-
RIANO
(Gemonio, Vares-
e, 1933; resi-
de en Milán).

- 113 • "Plancha vesco-
vi",
40 x 53 cms;
3 ejem; cera per-
dida;
Fundidor Battag-
lia,
Milán.
- 114 "Wanda",
30 cms;
3 ejem; cera per-
dida;
Fundidor Battag-
lia,
Milán.



**BUSATO,
GUALTI ERO**
(Civitavecchia,
Roma, 1941; re-
side en París).

- 115 "Crotonesi",
altura 23 cms;
pieza única; cera
perdida;
Fundición del ar-
tista.
- 116 • "Silvestre",
altura 21 cms;
pieza única; cera
perdida.
Fundición del ar-
tista.
- 117 "Dorante",
altura; 16 cms;
pieza única; cera
perdida;
Fundición del ar-
tista, colección
Sres. Lagache,
París.



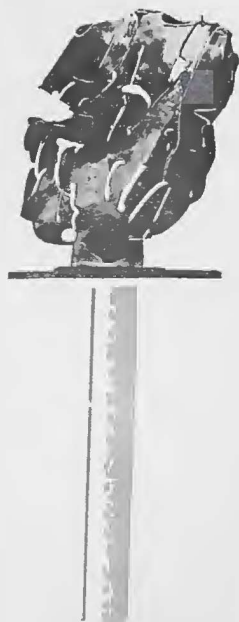
**CAPPELLO,
CARMELO**
(Ragusa, 1912;
reside en Milán)

- 118 • "Spiral múltiple"
44 x 25 x 8 cms;
ejem; 2/6 arena;
Fundidor, Valca-
monica.
Milán.
- 119 "Encuentro cósmico",
41 x 53 x 10
cms;
ejem. 1/6,
cera-persa;
Fundidor Valca-
monica.
Milán.



**CONSAGRA,
PIETRO**
(Mazara di Tra-
pani, 1920; re-
side en Roma).

- 120 • Sin título n° 1,
46 cms;
5 ejem; arena;
Fundidor Olme-
da.
- 121 Sin título n° 2,
59 cms.
5 ejem; arena;
Fundidor Olme-
da.



FABBRI, AGENORE
(Barba-Pistoix, 1911; reside en Milán).

122 • "Personaje",
45 cms;
pieza única; cera
perdida;
Fundación
M. A. F.

123 "Personaje lu-
nar",
50 cms;
pieza única; cera
perdida;
Fundación,
M. A. F.,
Milán.

FAZZINI, PE-
RICLE
(Grottomare
(Ascoli Piceno)
1913, reside en
Roma).

124 • "Amazonas",
altura 29 cms;
cera perdida;
Fundidor Nicci,
Roma.

125 "Danzarina",
altura 43 cms;
cera perdida;
Fundidor Nicci
Roma.

CHERMANDI,
QUINTO
(Crevalcore,
1916; reside en
Bologna).

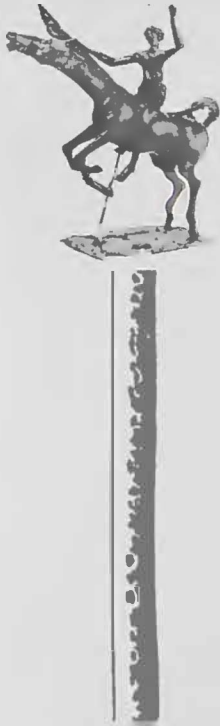
126 • "Pacherilda",
41 x 42 x 27
cms;
pieza única; cera
perdida;
Fundición Artís-
tica
Veronesa.

127 "Vertale",
41 cms;
pieza única; cera
perdida;
Fundición Artís-
tica;
Veronesa.

GRECO, EMI-
LIO
(Catania 1913;
reside en Roma)

128 • "Patricia",
2/4 ejem;
cera perdida;
Fundidor Albe-
rati
Roma.

129 "Zenobia",
35 x 23 x 18
cms;
4 ejem;
cera perdida;
Fundición Albe-
rati;
Roma
Colección Plez-
no Carli,
Roma.

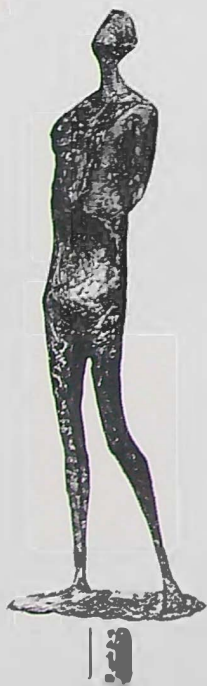


MADELLI, CAR-
LO
(Padua 191; res-
de en Padua)

- 130 "Figura senta-
da",
25 cms;
3 ejem;
cera perdida;
Fundición Gi-Bi-
Esse,
Verona.
- 131 • "Hombre miran-
do el cielo",
39 cms;
3 ejem;
cera perdida;
Fundición Gi-Bi-
Esse,
Verona.

MANZU, GIA-
COMO
(Vergamo 1908,
residen Roma)

- 132 • "Ulises",
50 x 44 x 36
cms;
pieza única; cera
perdida;
Fundición
M. A. F.,
Milán.
Colección "Ra-
ccolta Amici di
Manzù",
- 133 "Idea para un
monumento",
40,5 x 37 x 39
cms;
pieza única; cera
perdida;
Fundición
M. A. F.,
Milán.
Colección "Ra-
ccolta Amici di
Manzù",



MARINI, MARINO
(Pistoia, 1910;
reside en Milán)

- 134 • "Retrato de Fernan-
da Wittgens",
40 cms;
pieza única; cera
perdida según
yeso;
Colección Gianni
Mattioli,
Milán.

MASCHERINI;
MARCELLO
(Udine 1906; re-
side en Trieste)

- 135 • "Española",
altura 40 cms;
pieza única; cera
perdida;
Fundición Artís-
tica.
Veronesa.

- 136 "Sátiro",
altura 40 cms;
pieza única; cera
perdida;
Fundición Artís-
tica.
Veronesa.

MASTROIANNI
UMBERTO
(Fontana Liri,
Frosionne) 1910
reside en Turín)

- 137 • Escultura n° 1,
pieza única; cera
perdida
Fundición Ave-
nati Carlo,
Turín.

- 138 Escultura n° 2,
40 x 25 cms;
cera perdida;
Fundición Ave-
nati Carlo,
Turín.



**M AZZULLO;
GIUSEPPE**
(Granati, 1913;
(Mesina), reside
en Roma).

- 139 • "Maternidad",
pieza única; cera
perdida;
Fundición "Gio-
vanni Nicci",
Roma.

- 140 "Mujer calentán-
dose",
Pieza única; cera
perdida;
Fundición "Gio-
vanni Nicci",
Roma.

**MINGUZZI, LU-
CIANO**
(Bologna 1911;
reside en Milán)

- 141 • "Hipólito III",
43 x 40 cms;
pieza única; cera
perdida;
Fundición Val-
camonica,
Milán.

- 142 "Flores oscuras",
30 x 36 cms;
pieza única; cera
perdida;
Fundición Val-
camonica,
Milán.

**MIRKO, BASAL-
DELLA**
(Udine 1910; re-
side en Cam-
bridge (Mass).
1969).

- 143 • "Paso de baile",
54 cms;
pieza única; cera
perdida;
Fundición Bon-
girolami, y Ni-
cci,
Roma.
Colección, Sr.
Corrado Cagli,
Roma.

- 144 "Ritual",
53 cms;
pieza única; cera
perdida;
Fundición Bon-
girolami, y Ni-
cci,
Roma.
Colección, Sr.
Corrado Cagli,
Roma.



NEGRI, MARIO
(Tirano 1916; re-
side en Milán).

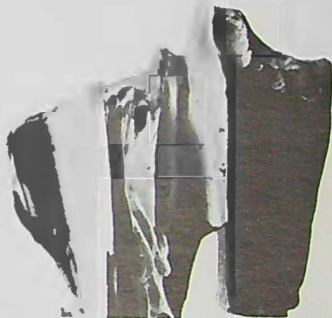
- 145 • "Figura de mu-
jer sentada",
37 x 29 x 30
cms;
3 ejem;
cera perdida;
Fundición de An-
dreis,
Milán.
- 146 "Composición
de dos figuras",
40 x 31 x 39
cms;
3 ejem;
cera perdida;
Fundición An-
dreis,
Milán.

PEREZ, AUGUS-
TO
(Messina, 1929,
reside en Nápo-
les).

- 147 • "Voltaire",
35 cms;
variante única,
cera perdida;
Fundición Chiu-
razzi,
- 148 "Centauro",
30 cms;
variante única;
cera perdida;
Fundición Chiu-
razzi,

S O M A I N E,
FRANCESCO
(Lomazzo (Co-
mo) 1926; re-
side en Loma-
zzo)

- 149 "Bronce",
23 x 40 x 27
cms.
6 ejem;
cera perdida; más
zócalo arena;
Fundición Corti,
Como.
- 150 • "Bronce"
25 x 40 x 27
cms
6 ejem;
cera perdida; más
zócalo arena;
Fundición Corti,
Como.



STRAZZABOS-
CO LUIGI
(Padua 1895. re-
side en Padua)

151 • "Tres hermanas"
32 x 16 cms;
pieza única; cera
perdida;
Fundición Artís-
tica
Veronesa.

152 "Fauna marina",
25 x 18 cms;
pieza única; cera
perdida;
Fundición Artís-
tica
Veronesa.

TAVERNARI,
VITTORIO
(Milán 1919; re-
side en Varese).

153 "Forma antropomorfa",
23 x 9 x 15 cms;
2 ejem;
cera perdida;
Fundición Corti,
Como.

154 • "Los amantes",
35 x 35 cms;
pieza única; cera
perdida;
Fundición Corti,
Como.

POLONIA



BAKALARCZYK
JAN
(Polonia 1909;
reside en Poz-
nan)

155 "Rebelde",
altura 28 cms;
pieza única y ce-
ra perdida

156 • "La madre",
altura 22 cms;
pieza única; cera
perdida

CHROMY, BRO-
NISLAW
(Cracovia, 1925;
reside en Cra-
covia)

157 "El caballo",
40 cms;
5 ejem,

158 • "Corrida",
medalla, 12 cms;
y 5 ejem:



ZDANOWICZ
MIECZYSLAW
(Polonia 1928;
reside en Hro-
claw)

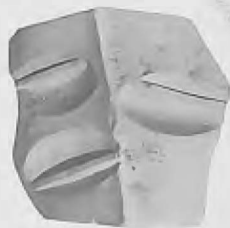
- 161 "Arquero",
32 x 34 cms;
dos ejem;
- 162 • "Kalemba",
altura 31 cms;
pieza única;



RUMANIA

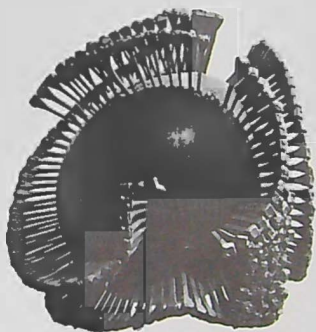
APOSTU, GEOR-
GE
(Modlavia, 1934;
reside en Buca-
rest)

- 163 • "Composición I",
37 x 40 cms.
pieza única; are-
na;
Fundición de los
artistas
Plásticos
Bucarest.
- 164 "Composición II"
40 x 40
pieza única; are-
na;
Fundición de los
artistas;
Plásticos
Bucarest.



D ZAMONJA,
DUSAN
(Strumica, 1928;
reside en Zagreb)

- 165 • "Escultura Y-B
II",
25 x 27 cms;
pieza única; are-
na
- 166 "Escultura Y-B",
23 x 26 cms;
pieza única; are-
na;



TR SAR, DRAGO
(Planina, 1927;
reside en Lju-
bljana)

- 167 • "Tríptico subte-
rráneo",
40 x 28,5 x 31
cms;
pieza única; are-
na;
Fundación Vla-
dimir Seb.,
Zagreb.

"La vida del hom-
bre",
40 x 40 x 10
cms;
2 ejem; arena;
Fundación Vla-
dimir, Seb.,
Zagreb.



ESCUPTURAS
DE
PEQUEÑO
BRONCE
EXPUESTAS
PERMANENTEMENTE
EN EL
MUSEO ESPAÑOL
DE ARTE
CONTEMPORANEO

BADIA FRAN-
CISCO
(Foyos, 1970, re-
side en París)

"Torero",
38 x 16 cms.
cera perdida;
Fundación Mario
Busato.

B U S A T O,
GUALTIÈRO
(Civitavecchia,
Roma 1941; re-
side en París)

"Máscara de
Sq uillace",
cera perdida; pie-
za única;
Funddo por el
artista.
Altura 22 cms;



ETIENNE-MAR-
TIN
(Loriot (Drôme),
1913, reside en
París),

"Cabeza de Clau-
dia",
altura 45 cms;
cera perdida;
Fundación Mario
Busato,
París.



COUTURIER,
ROBERT
(Angoulême,
1905, reside en
París)

"Torso sobre una
pierna",
cms. 31 x 05 x
05,
1/6 ejemplares.
arena,
Fundación Susse,
París.



QUINTANILLA
RAFAEL
(Madrid, 1921,
reside en París)

"Pubertad",
Tir. 7 ejempla-
res.
arena,
Fundación Mario
Busato,
París.



SOMAINI,
FRANCESCO
(Lomazzo (Co-
mo), 1926, re-
side en Loma-
zzo)

"Horizontal II",
(1960), cms.
20 x 24 x 17,
cera perdida.



TAVERNARI,
VITTORIO
(Milán, 1919, re-
side en Varese)

"Cristo agoni-
zante",
cera perdida;
Fundición, Corti
Como.



VOLTI,
(Albano Laziale
1915, reside en
París)

"Desnudo",
30 cms;
cera perdida.
Fundición Go-
dard,
París.

(Albano Laziale



LOS PEQUEÑOS BRONCES DE MANOLO

Esta exposición rinde homenaje a Manolo Hugué, a Manuel Martínez Hugué, simplemente a Manolo, aquel hombre bueno, cordial y humano que murió en Caldas de Montbuy en 1945, a los 73 años, dejando una obra ejemplar y única en la escultura de nuestro tiempo. Si a Manolo, otro y distinto se le sitúa entre sus contemporáneos, se verá como su escultura posee una característica que le definirán e individualizarán de modo claro y preciso. Manolo era un gran artista. Va siendo hora que se conozca en toda su amplitud la dimensión de su arte y que se le dé el lugar que le corresponde. La hora Manolo ha sonado y su proyección en el mundo debe alcanzar valoración exacta. Manolo, un muchacho de Barcelona, desharrapado y pillo, despierto y vivo; intuitivo e inteligente, había nacido para crear belleza. Toda su obra es un resumen de belleza desde la vida misma. Por encima de cualquier otra consideración, la obra de Manolo supone, pálpito, aliento, entrega vibración. Nada más lejos de Manolo, que la creación de formas, distanciadas y frías. Era, sencillamente, un hombre que esculpía, dibujaba y pintaba buscando sorprender en cada intento algo inacible, desbordante de color humano. Su capacidad creadora se imponía al dolor que durante años le daban sus manos reumáticas. Unas manos enfermas que no podrían estar inactivas y que cuando no modelan necesitan el contacto, húmedo y cálido al mismo tiempo del barro. Todo en Manolo es gracia, cordialidad, proximidad afectiva, pureza y afecto. Es un hombre que siempre estuvo enraizado en su tierra, su etapa de Ceret, paseando los caminos del Rosellón barrido por la tramontana que perfilaba el canigó cercano, o sacudía los cerezos en flor; la de Arenys, la de Caldas de Montbuy, incluso las de París y Barcelona fueron siempre vinculación estrecha con su tierra y sus hombres, trasunto fiel de algo que necesitaba diálogo, comprensión y estima. Así iba amasando sus payesas del Rosellón, airosas y firmes; vendimiadoras, herreros, hombres del campo, desnudos femeninos y los retratos llenos de fuerza interior. De igual modo las graves maternidades o se entregaba al ritmo y cadencias toreros, dando una versión, distinta de este mundo, igual que al de las bailadoras. Manolo no dejó ninguna escultura grande. Ni falta que hacía. Toda la obra es un prodigio de concentración, síntesis y habilidad. Los priegues y volúmenes poseen una majestuosa gravedad de siglos. En Manolo a lo largo de su escultura puede verse Grecia, románicos y góticos y Maillol, paseando por ciertos momentos del cubismo, que le afectó poco pese a compartir con sus creadores los años en los que, desde Ceret, aquella tendencia saltó al mundo.

Aquí está la serie de 40 pequeños bronce, que Totote y Rosa, cuidan en la casa de Caldas de Montbuy que ahora se ha quedado casi vacía porque las piezas provienen de su colección. Totote y Rosa conservan despierto el espíritu de aquel hombre fundamentalmente bueno, generoso, inteligente, lleno de humanidad, entregado a su arte por encima de cualquier dificultad. El espíritu de Manolo está en cada uno de los rincones de aquellas paredes y parece como si sus ojos se asombraran por la importancia dada a su obra. Manolo trabajó toda su vida buscando infundir a sus piezas el soplo de autenticidad que perseguía. Murió preocupado en este empuje. Las piezas que se presentan, alcanzan un período que va desde 1911 —Totote— hasta 1945 —Virgen— año de su muerte. Piezas de 40 cms. como máximo hasta 10, como mínimo. Asuntos religiosos —hombre preocupado y transido por este problema fue Manolo! — gitanos, chulas, manolas, toreros, labradores, herreros, maternidades, desnudos. . . en esta espléndida colección está todo el quehacer de un escultor original, personalísimo. Puede verse su temblorosa digitalización, el milagro de infundir vida a sus criaturas. Criaturas por las que Manolo sentía honda y entrañable estima, que eran casi, carne de su carne, sangre de su sangre. Aquí está, en estos bronce algo que atienta, algo a lo que nos sentimos integrados. Es la fuerza, grandeza y servidumbre, al mismo tiempo, del arte de Manolo.

JUAN GICH.

LA COGIDA
24 x 35 cm.
1937.



RETRATO DE
NIÑA
21 cm.



TORERO
30 cm. 1938



BANDERILLAS
7,5 x 10 cm.

MUJER SENTADA
9,5 x 9,5

TORSO
18 cm. 1923



MUJER
14,5



MATERNITAT
13 cm. 1945



BAILADORA
14 cm. 1937



BIBLIOGRAFIA

- AMADOR.—"La cultura del siglo XX" Madrid.
- APOSTU.—Catálogo — Exposición en la Galería Raymonde Cazenave — París 1967 — Prefacio de Denys Chevalier.
- ARNOULD.—Catálogo — Galería Carrefour — Bruselas — 1968.
- ARTE HUNGARO DEL SIGLO XX—Pinturas, Esculturas y obras Gráficas— Consejo de Arte de Gran Bretaña. En las Galerías del Royal Institute — Piccadilly 1967.
- FRANCISCO BADIA — Catálogo Salón de Mayo — 1965 —con extractos de la prensa.
- BERROCAL.—Las esculturas desmontables de Berrocal, Bruno Alfieri y Denys Chevalier
- BERROCAL.—La obra de Berrocal, Luis González Robles. Correo de las Artes. Barcelona.
- BERROCAL.—Europäische Plastik Der Gegenwart, Hans E. Gunther, Stuttgart.
- GUALTIERO BUSATO.—Catálogo — Exposición en la Galería Jere Lawrance Field — París — 1963—
Catálogo de la I exposición Internacional del Pequeño Bronce—
Museo de Arte Moderno — París.
- GUALTIERO BUSATO.—Catálogo — Exposición en la Galería Jere Lawrance Field — París — 1963—
presentada por Jean Bouret.
- CESAR —ROEL D'HAESE — TINGUELY — TRES ESCULTORES — Catálogo-Exposición Museo de Artes Decorativas, París 1965.
- ROBERT COUTURIER — Monografía por Iona Jianou — Prefacio de Raymond Cogniat — Ediciones Arted — París.
- LYNN CHADWICK — Galería Withofs — Bruselas — Prefacios de: R. Melville y Giovanni Cara Dente — 1969.
- DUŠAN ĐŽAMONJA — Catálogo — Galería Gimpel y Hanover — Zurich — Prefacio de Willy Rotzler.
- DUŠAN ĐŽAMONJA — 69 — por Zoran Kržišnik — Aleksandar Karolyi.
- EL NUEVO TRIMESTRAL HUNGARO — Número 25 — Vol. VIII — 1967.
- ETIENNE-MARTIN —Catálogo— Galería Breteau y Michel Couturier —París 1965.
- ETIENNE-MARTIN — Catálogo Kunstahalle — Berna.
- ETIENNE-MARTIN — Le Manteau — Catálogo — Galería Bretat — París Mayo 1962.
- ETIENNE-MARTIN — Brou — Mason — Tres esculturas Catálogo — C. N. A. C. —1968 — París
- ETIENNE-MARTIN —Catálogo — Exposición en el Museo Stedelijk — Amsterdam — Stedelijk van Abbe Museum — Eindhoven, 1964.

- ESCULTORES ITALIANOS — Catálogo — II Exposición Internacional del Pequeño Bronce — Museo de Arte Moderno — París — 1968, Informe: "Aspectos de la escultura italiana contemporánea por Fortunato Bellonzi".
- ZDENA FIBICHOVÁ — Catálogo — Galería Mahlerstrasse — Viena — 1959
Prefacio Dr. Eva Petrává.
- ZDENA FIBICHOVÁ — Catálogo — Kresby — Sochy — Městské Museum
Hořice V. P. 1968.
- GILIOLI — Catálogo retrospectivo — Museo de Bellas Artes y Casa de la Cultura
Grenoble — 1969.
- GILIOLI. — La escultura — Robert Morel Editor.
- HAJDU — Catálogo "Esculturas Recientes" — Galería M. Knoeller etc. C.º —
1969 Nueva York — Prefacio de Dora Vallier.
- HAJDU — por Dora Ganzo — Libro el Museo de Bolsillo.
- HAJDU — Catálogo — Exposición Galería Jeanne Bücher — París 1961, prefacio por Dora Vallier.
- BERNHARD HEILIGER — Por Hanns Theodor Flemming — Editorial Rembrandt — Berlín.
- JOVENES ESCULTORES ALEMANES — Udo Kultermann — Florian Kupferber
- JÉNO KERENYI — Catálogo — Escultor — Endre Domanovsky — Pintor — Adam Würtz grafista —
Exposición 1965 — Collegium Humgaricum, Viena.
- WANDA LADNIEWSKA — Catálogo — Exposición — Galería Lambert — París 1969 — presenta-
ción por Denys Chevalier.
- WANDA LADNIEWSKA — Catálogo — Exposición — Galería Lambert — París 1965 — Presenta-
ción por Piotr Rawicz.
- LIBERAKI — Presentación de Julien Alvard — Ediciones de Beaune — París 1965.
- LIBERAKI — Catálogo — Galería de Verneuil — París 1962.
- LOBO — Piedras y mármoles de 1966-1968 — Villand y Galanis — París.
- LOBO — Esculturas por Franz Elgar — Villand y Galanis — París.
- LOBO — Esculturas de 1962 a 1964 por Helene Parmelin — Villand y Galanis — París.
- LOTTI — Esculturas — Pinturas — Catálogo — Museo Stedelijk, 1962
Nº 290, Círculo artístico de Rotterdam, 1962.
- LOTTI — Van der Gaag — Esculturas — Pinturas — Catálogo — Gemeentelijke van reekum Gale-
rij Apeldoorn — 1965.

CARLO MANDELLI – EXTRACTOS DE CRITICAS:

- 1.º/ Extracto del volumen "Escultura italiana contemporánea" editado en 1965 por el Instituto Europeo de la Historia del Arte.
- 2.º/ Curriculum vitae.
- 3.º/ Crítica publicada en la revista "Oggi" escrita por Renzo Biasoli.
- 4.º/ Presentación por Silvana Weiller Romain Jacur.

MASTROIANNI – Catálogo de la Exposición del Museo de Bellas Artes de Bruselas – 1957 –
Texto por A. M. Hammacher.

LAJOS NÉMETH – Corvina – Arte Moderno en Hungría.

KAREL NEPRAŠ – Catálogo – Spálava Galería – Praga – 1968.

KAREL NEPRAŠ – Catálogo – Krajska Galería – Hradec Králové
Internationale – Smidrové.

CLEMENS PASCH – Exposición Galería Keller – Schlob Darmstadt – 1966 – Prefacio de Jo
Schiffers – Ehlers.

PEQUEÑOS BRONCES ITALIANOS – Pequeño catálogo de la I Exposición Internacional del
Pequeño Bronce – Museo de Arte Moderno – 1962 – París

PLASTICA DEL SIGLO XX EN ALEMANIA – AUSTRIA Y SUIZA – Hans Döster Königstein
en Taunus.

VLADIMIR PRECLIK – Catálogo – Prefacio de Jiri Kotalik – Art Centrum.

ERZSÉBERT SCHAÁR, Escultor, catálogo, Ferenc Szalay, pintor, Gabor Gacs, grafista, Exposición,
Collegium Hungaricum, Viena.

JOAQUIN RUBIO CAMIN.– Luis Figuerola Ferreti, Ateneo Cuadernos de Arte, Madrid, 1957.

JOAQUIN RUBIO CAMIN.– Introducción a la pintura española actual. José María Moreno
Galvan, Publicaciones Españolas, 1960.

JOAQUIN RUBIO CAMIN.– "Camín" José de Castro Arines. Cuadernos de Arte. 1963.

JOAQUIN RUBIO CAMIN.–Arte actual español, Luis González Robles, México, 1963.

PABLO SERRANO.– "La sculpture de ce siècle" Seuphor.

PABLO SERRANO.–Panorama del nuevo arte español. V. Aguilera Cerni, Ed. Guadarrama,
Madrid.

PABLO SERRANO.—Giuseppe Marchiori, Cat. Galleria L'Attico, Roma.

PABLO SERRANO.—Serrano en la década del 60. Calvin Cannon.

FRANCESCO SOMAINI — Catálogo extracto (Mostra Alternative Attuali 3)
L'Aquila 1968 — Centro de Ediciones.

FRANCESCO SOMAINI — por Michel Tapié y Umbro Apollonio — Ediciones De Griffon —
Neuchâtel (Suiza)

FRANCESCO SOMAINI — 20 bocetos por Renato Barilli — Ediciones de Milione.

FRANCESCO SOMAINI — Catálogo — Galleria Blu — Milán 1962 — Prefacio de Guido Ballo.

FRANÇOIS STAHLY.— Catálogo del Museo de Artes Decorativas — 1966 — Prefacio de Fran-
çois Mathey.

FRANTIŠEK ŠTOREK.— Catálogo — Galería Mladých Mánes — 1966 — Prefacio Ludmila Vachtová

LUIGI STRAZZABOSCO.— ESCULTOR — por Italo Cinti — N° 12 — Collana di Artisti Moderni—
Tarni — Editori — Bolonia.

STRAZZABOSCO.— Darío de Tuori — Arte Contemporáneo — Venecia — 1947.

VITTORIO TAVERNARI.— Catálogo. Exposición Padiglione de Arte Contemporáneo de la
Común de Milán — 1969 — Texto de Agnoldoménico Pica.

DRAGO TRŠAR.— Catálogo — Salón de la Galería Moderna — Pariska BR 14 — 1962 — Prefacio
Zoran Krzisnik.

DRAGO TRŠAR.— Catálogo — Yugoslavia en la X Bienal de Sao Paulo 1969.

DRAGO TRŠAR — Catálogo — Mala Galerija — Ljubljana — Junio — 1967.

CLAUDE VISEUX — Catálogo — V. Estructuras activas, Homolides — Autocultura — 1968 —
1969 — C. N. A. C. Centro Nacional de Arte Contemporáneo — París.

VOLTI — por Jean Robert Delahaut — Esculturas — Pinturas — Ediciones Pierre Cailler — 1968.

VOLTI — Documentos — Documentación reunida por Jean — Albert Cartier — Les Cahiers
d'Art — Documentos — N° 60 — 1957 — Ediciones Pierre Cailler — Ginebra.

VOLTI — Catálogo — Galería Katia Granoff — París 1970.

VOLTI — Ediciones Pierre Cailler — Ginebra 1956.

FRITZ WOTRUBA — Catálogo — Galería en Erker — En Gallusplatz St. Gallen — 1969.

La Comisaría General de Exposiciones de la Dirección General de Bellas Artes agradece la colaboración de:

Comité Internacional del Pequeño Bronce, París.

Ministerio de Cultura y Bellas Artes de Polonia

Jan Babinski, Consejero Cultural de la Embajada de Polonia en París

Stefan Gierowski, de la Asociación Polaca de Artes Plásticas

Sandor Hemberger, de la Dirección de Exposiciones del Instituto de Relaciones Culturales de Budapest.

S. de Gorter, Consejero Cultural de la Embajada Real de los Países Bajos en París.

Conde Joseph Raczyński, Director del Instituto Goethe de París.

R. Rattenbury, de British Council de Londres

T. F. Stones, de British Council de París.

Corrado Cagli, Roma.

Renzo Carlesi, Roma.

Sra. Crugnola, Milán.

Denis Chevalier, crítico de arte, París

Galería "Iolas Velasco", Madrid.

Elene Drude, Galería "Le point cardinal", París

Sra. Galanis, Galería "Villand and Galanis", París

Jan Kriz, crítico de arte, Praga.

Sres. Lagache, París

Società Amici de Manzù, Roma.

Gianni Mattioli, Milán.

C. Romanowicz, Galería Lambert, París

A. Romic, Galería "Mona Lisa", París

M. Stal, Galería "Carrefour", Bruselas

Galería Toninelli, Milán

FOTOGRAFÍAS

Alejandro (Madrid)—Balmes (Madrid)—Aldo Ballo (Milán)—Cesare Barzacchi—Paul Bijleber (Bruselas)—R/ Bonache (Madrid)—R. Camprubi (Barcelona)—Catalá Roca (Barcelona)—Cauvin (París)—Documento-Foto Busato (París)—Danesin (Padua)—B. Demeter (Budapest)—Marianne Dommissé (Granvonnage)—Kovács Ferenc (Budapest)—Fragar (Valencia)—Arno Hammacher—Studio Yves Hervachon (París)—Leni Iselin (París)—Zoenek Komarek (Praga)—G. Karquel, (Aulnay s/Bois) Ruth Lauterbach (Düsseldorf)—Marqués (Madrid)—Mas (Barcelona)—Fernando Nuño (Madrid) Tomasz Olszewski (Wrocław)—Perez Aparisi (Valencia)—A. Rico (Madrid)—Oscar Savio (Roma)—Marc Vaux (París)—Etienne Bertrand Weil (París)—Daniel Zadawadki (Cracovia)—Josep Myszkowski (Poznan).



**PUBLICACIONES DE LA
COMISARIA GENERAL
DE EXPOSICIONES
1969 - 1970**

Tapices Franceses Con-
temporáneos

Joaquín Peinado

Marsha Gayle

Pintura Flamenca

Martínez Montañés y la
escultura andaluza de
su tiempo

Concursos Nacionales
1969

Primeras experiencias es-
pañolas de tendencia ab-
stracta

El modernismo en Es-
paña

Donación Vázquez DÍaz

Donación Vitorica (Eu-
genio Lucas)

V Centenario del matri-
monio de los Reyes Ca-
tólicos, Valladolid

V Centenario del matri-
monio de los Reyes Ca-
tólicos, Madrid

Arte Gráfico Alemán
Contemporáneo, Sevilla
Valencia, Barcelona.

Dibujos Románticos es-
pañoles

El Retrato

La Naturaleza Muerta

El Paisaje

La Figura

I Exposición Internacio-
nal de Experiencias Ar-
tístico Textiles, Madrid

I Exposición Internacio-
nal de Experiencias Ar-
tístico Textiles, Barce-
lona

Exposición Mundial de
Fotografía

Julio Antonio

Ingeniería del siglo XX

Ortega Muñoz

Pintura Italiana del siglo
XVII

Pintura contemporánea
china

Dibujos y grabados de
Fortuny