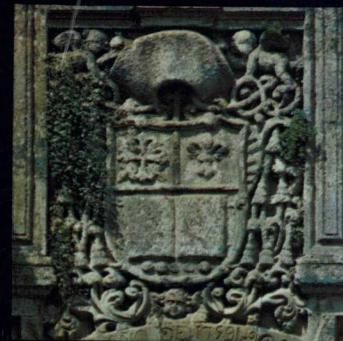
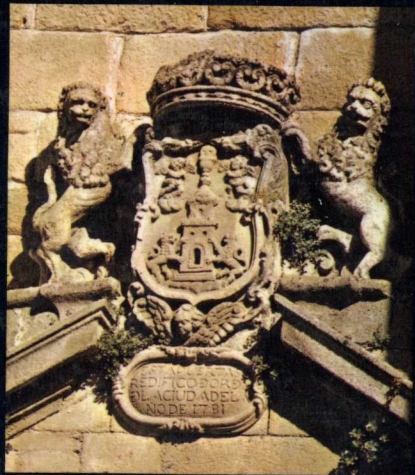
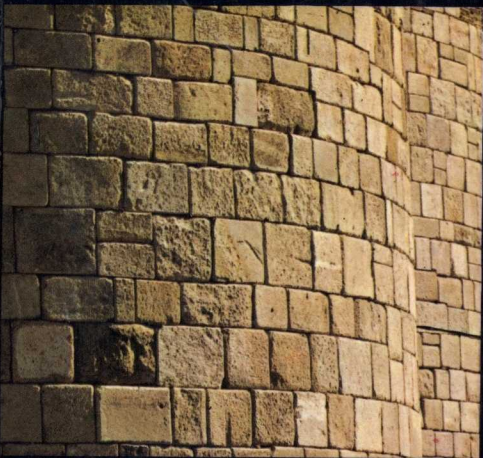


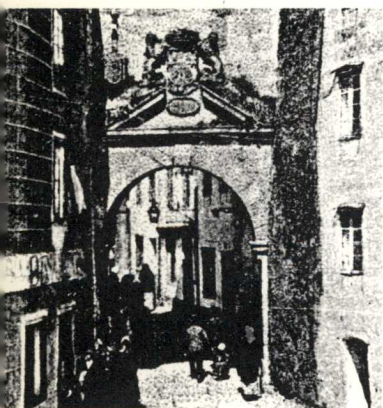
# Guía de las Murallas Romanas de Lugo

32603









**... no sólo fueron  
un elemento de defensa,  
sino también  
eficaz cortavientos  
y un extraordinario  
paseo público...**

© Servicio de Publicaciones del Ministerio de Educación y Ciencia  
Edita: Servicio de Publicaciones del Ministerio de Educación y Ciencia  
Imprime: Gráficas Alonso  
Maqueta: Santelmo/Creación  
ISBN 84 - 369 - 0386 - 2  
Dep. Legal: M. 9030 - 1975  
Printed in Spain

# Guía de las Murallas Romanas de Lugo

Por Adolfo de Abel Vilela



*12-53-204*

BIBLIOMECA



002436



MINISTERIO DE EDUCACION Y CIENCIA  
Dirección General del Patronato Artístico y Cultural



Obispo Odoario.

Calle del Carmen

Ronda de Rivera

MONTEVIDEO

Mina

Rúa Nova

BOLARO

A SANTIAGO Y PONTEVEDRA Santiago. A)

1

10

Pl. del Campo

2

9

Pl. Santa Maria

Conde Pallores

Soledad

Te. Cnel Teijeiro

Quiruga

Ballesteros

RIVADENE

Doctor Castro

Sto. Domingo

San Marcos

3

4

6

7

Obispo Aguirre

Pl. Espoza

5

Reina

Generalísimo Fran

Ronda

12

Obispo Izquierdo

J. Montes

Primo de Rivera

San Marcos

Villalba

Obispo Aguirre

Obispo Aguirre

Obispo Aguirre

Obispo Izquierdo

José Calvo Sotelo

San Pedro

José Antonio

Primo de Rivera

Obispo Aguirre

Obispo Aguirre

Obispo Aguirre

Obispo Izquierdo

José Calvo Sotelo

San Pedro

José Antonio

Primo de Rivera

Obispo Aguirre

Obispo Aguirre

Obispo Aguirre

Obispo Izquierdo

José Calvo Sotelo

San Pedro

José Antonio

Primo de Rivera

Obispo Aguirre

Obispo Aguirre

Obispo Aguirre

Obispo Izquierdo

José Calvo Sotelo

San Pedro

José Antonio

Primo de Rivera

Obispo Aguirre

Obispo Aguirre

Obispo Aguirre

Obispo Izquierdo

José Calvo Sotelo

San Pedro

José Antonio

Primo de Rivera

Obispo Aguirre

Obispo Aguirre

Obispo Aguirre

Obispo Izquierdo

José Calvo Sotelo

San Pedro

José Antonio

Primo de Rivera

Obispo Aguirre

Obispo Aguirre

Obispo Aguirre

Obispo Izquierdo

José Calvo Sotelo

San Pedro

José Antonio

Primo de Rivera

Obispo Aguirre

Obispo Aguirre

Obispo Aguirre

Obispo Izquierdo

José Calvo Sotelo

San Pedro

José Antonio

Primo de Rivera

Obispo Aguirre

Obispo Aguirre

Obispo Aguirre

Obispo Izquierdo

José Calvo Sotelo

San Pedro

José Antonio

Primo de Rivera

Obispo Aguirre

Obispo Aguirre

Obispo Aguirre

Obispo Izquierdo

José Calvo Sotelo

San Pedro

José Antonio

Primo de Rivera

Obispo Aguirre

Obispo Aguirre

Obispo Aguirre

Obispo Izquierdo

José Calvo Sotelo

San Pedro

José Antonio

Primo de Rivera

Obispo Aguirre

Obispo Aguirre

Obispo Aguirre

Obispo Izquierdo

José Calvo Sotelo

San Pedro

José Antonio

Primo de Rivera

Obispo Aguirre

Obispo Aguirre

Obispo Aguirre

Obispo Izquierdo

José Calvo Sotelo

San Pedro

José Antonio

Primo de Rivera

Obispo Aguirre

Obispo Aguirre

Obispo Aguirre

Obispo Izquierdo

José Calvo Sotelo

San Pedro

José Antonio

Primo de Rivera

Obispo Aguirre

Obispo Aguirre

Obispo Aguirre

Obispo Izquierdo

José Calvo Sotelo

San Pedro

José Antonio

Primo de Rivera

Obispo Aguirre

Obispo Aguirre

Obispo Aguirre

Obispo Izquierdo

José Calvo Sotelo

San Pedro

José Antonio

Primo de Rivera

Obispo Aguirre

Obispo Aguirre

Obispo Aguirre

Obispo Izquierdo

José Calvo Sotelo

San Pedro

José Antonio

Primo de Rivera

Obispo Aguirre

Obispo Aguirre

Obispo Aguirre

Obispo Izquierdo

José Calvo Sotelo

San Pedro

José Antonio

Primo de Rivera

Obispo Aguirre

Obispo Aguirre

Obispo Aguirre

Obispo Izquierdo

José Calvo Sotelo

San Pedro

José Antonio

Primo de Rivera

Obispo Aguirre

Obispo Aguirre

Obispo Aguirre

Obispo Izquierdo

José Calvo Sotelo

San Pedro

José Antonio

Primo de Rivera

Obispo Aguirre

Obispo Aguirre

Obispo Aguirre

Obispo Izquierdo

José Calvo Sotelo

San Pedro

José Antonio

Primo de Rivera

Obispo Aguirre

Obispo Aguirre

Obispo Aguirre

Obispo Izquierdo

José Calvo Sotelo

San Pedro

José Antonio

Primo de Rivera

Obispo Aguirre

Obispo Aguirre

Obispo Aguirre

Obispo Izquierdo

José Calvo Sotelo

San Pedro

José Antonio

Primo de Rivera

Obispo Aguirre

Obispo Aguirre

Obispo Aguirre

Obispo Izquierdo

José Calvo Sotelo

San Pedro

José Antonio

Primo de Rivera

Obispo Aguirre

Obispo Aguirre

Obispo Aguirre

Obispo Izquierdo

José Calvo Sotelo

San Pedro

José Antonio

Primo de Rivera

Obispo Aguirre

Obispo Aguirre

Obispo Aguirre

Obispo Izquierdo

José Calvo Sotelo

San Pedro

José Antonio

Primo de Rivera

Obispo Aguirre

Obispo Aguirre

Obispo Aguirre

Obispo Izquierdo

José Calvo Sotelo

San Pedro

José Antonio

Primo de Rivera

Obispo Aguirre

Obispo Aguirre

Obispo Aguirre

Obispo Izquierdo

José Calvo Sotelo

San Pedro

José Antonio

Primo de Rivera

Obispo Aguirre

Obispo Aguirre

Obispo Aguirre

Obispo Izquierdo

José Calvo Sotelo

San Pedro

José Antonio

Primo de Rivera

Obispo Aguirre

Obispo Aguirre

Obispo Aguirre

Obispo Izquierdo

José Calvo Sotelo

San Pedro

José Antonio

Primo de Rivera

Obispo Aguirre

Obispo Aguirre

Obispo Aguirre

Obispo Izquierdo

José Calvo Sotelo

San Pedro

José Antonio

Primo de Rivera

Obispo Aguirre

Obispo Aguirre

Obispo Aguirre

Obispo Izquierdo

José Calvo Sotelo

San Pedro

José Antonio

Primo de Rivera

Obispo Aguirre

Obispo Aguirre

Obispo Aguirre

Obispo Izquierdo

José Calvo Sotelo

San Pedro

José Antonio

Primo de Rivera

Obispo Aguirre

Obispo Aguirre

Obispo Aguirre

Obispo Izquierdo

José Calvo Sotelo

San Pedro

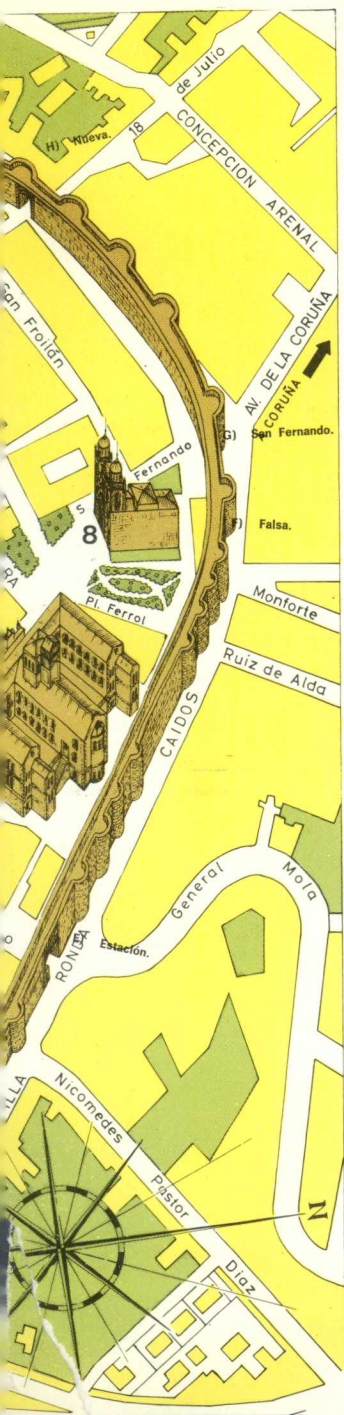
José Antonio

Primo de Rivera

Obispo Aguirre

Obispo Aguirre



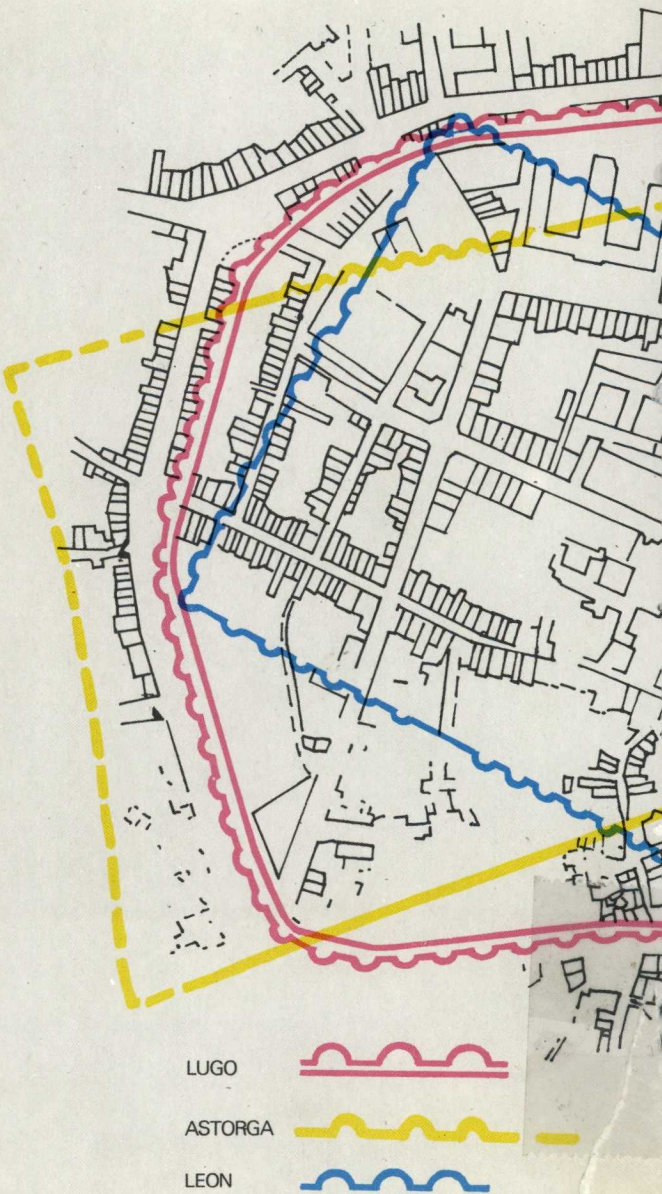


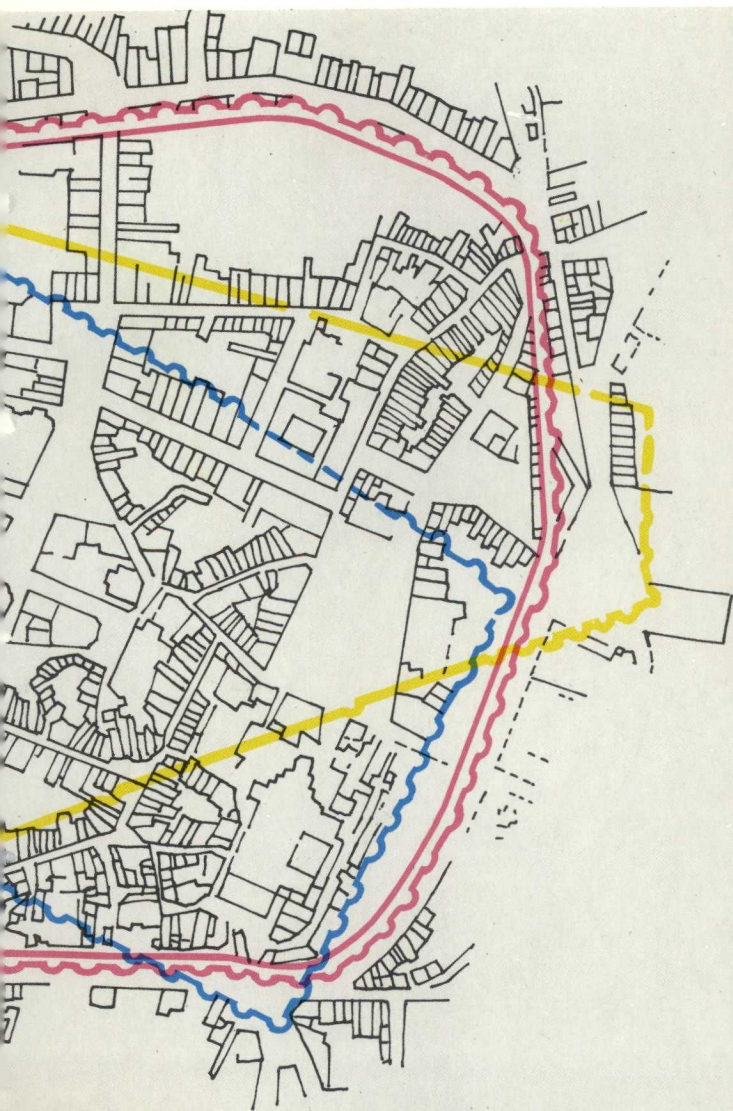
1. Catedral
2. Palacio Episcopal
3. Círculo de las Artes
4. Convento de los Padres Franciscanos
5. Ayuntamiento
6. Iglesia de Santiago (Nova)
7. Diputación Provincial
8. Iglesia de San Froilán
9. Convento de Santo Domingo
10. Iglesia de San Francisco-Museo Provincial
11. Muralla romana
12. Oficina de Información

#### PUERTAS DE LA MURALLA

- A) Santiago.
- B) Obispo Aguirre.
- C) Obispo Izquierdo.
- D) San Pedro.
- E) Estación.
- F) Falsa.
- G) San Fernando.
- H) Nueva.
- I) Obispo Odoario.
- J) Miñá.

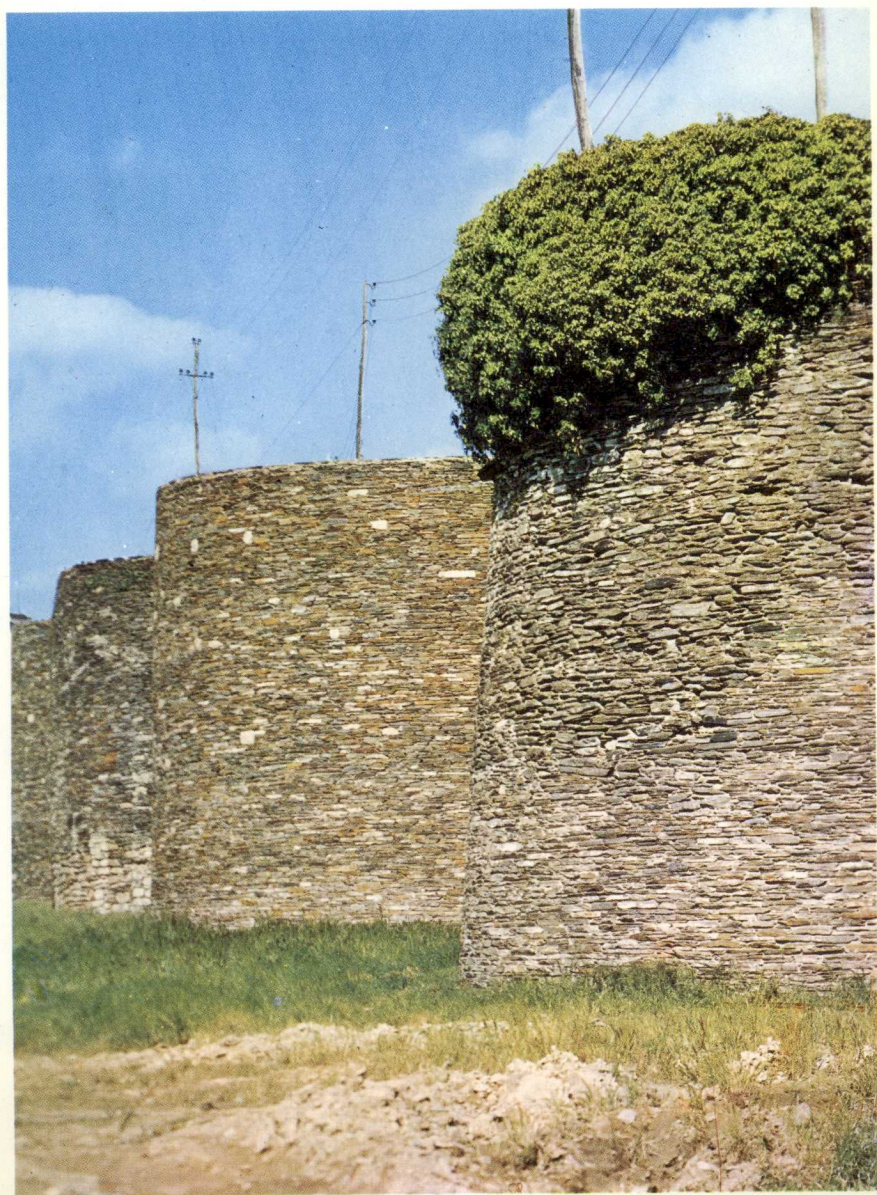
1. Comparación de los recintos amurallados de Lugo, León y Astorga.





2. El 28 de abril de 1972 se iniciaba el derribo de las edificaciones adosadas a la muralla. En la fotografía siguiente podemos ver el mismo lugar después del derribo.



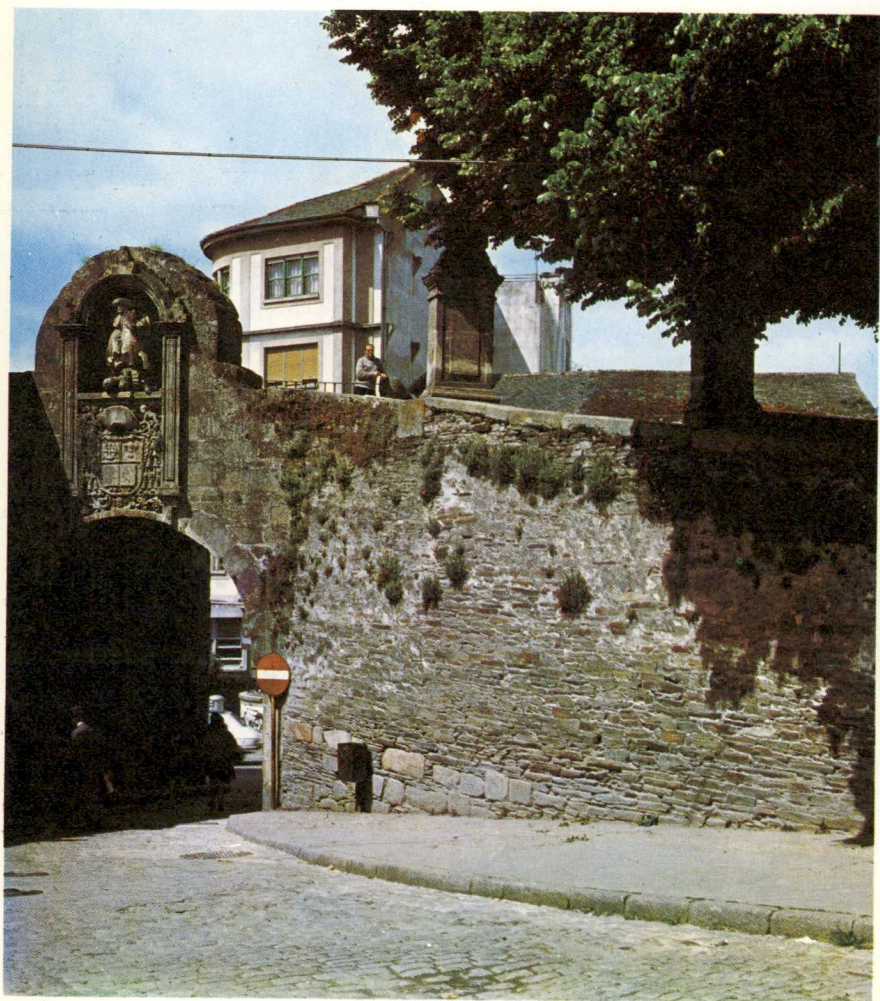


3. Los paramentos ocupados por los edificios quedaron muy deteriorados. Aquí tenemos dos aspectos muy distintos de un mismo lugar después y antes de la restauración.





4. La Puerta del Postigo o de Santiago vista por el interior y la rampa de acceso a la muralla.





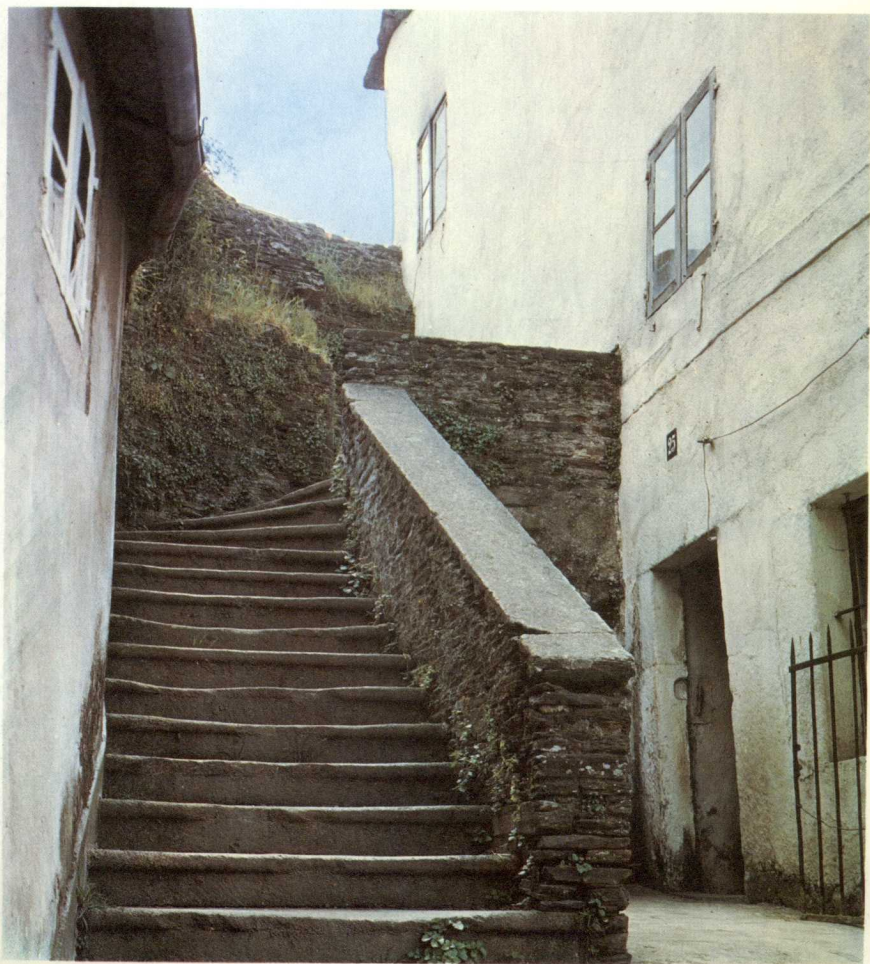
5. Rampa de acceso a la muralla modificada en 1870. El pavimento está formado por cuadrados de granito rellenos de canto rodado o piedra de cuarzo.



6. Edificios construidos en el siglo XV sobre la muralla interrumpiendo el paseo. En 1837 se abrió el paso al construirse el Reducto Cristina.



7. Escaleras construidas en 1890 y diseñadas por el arquitecto don Nemesio Cobreros.



8. Restos de uno de los pisos de los cuerpos de guardia de las torres.



9. Escaleras del Cantiño modificadas en 1787 y en 1852.



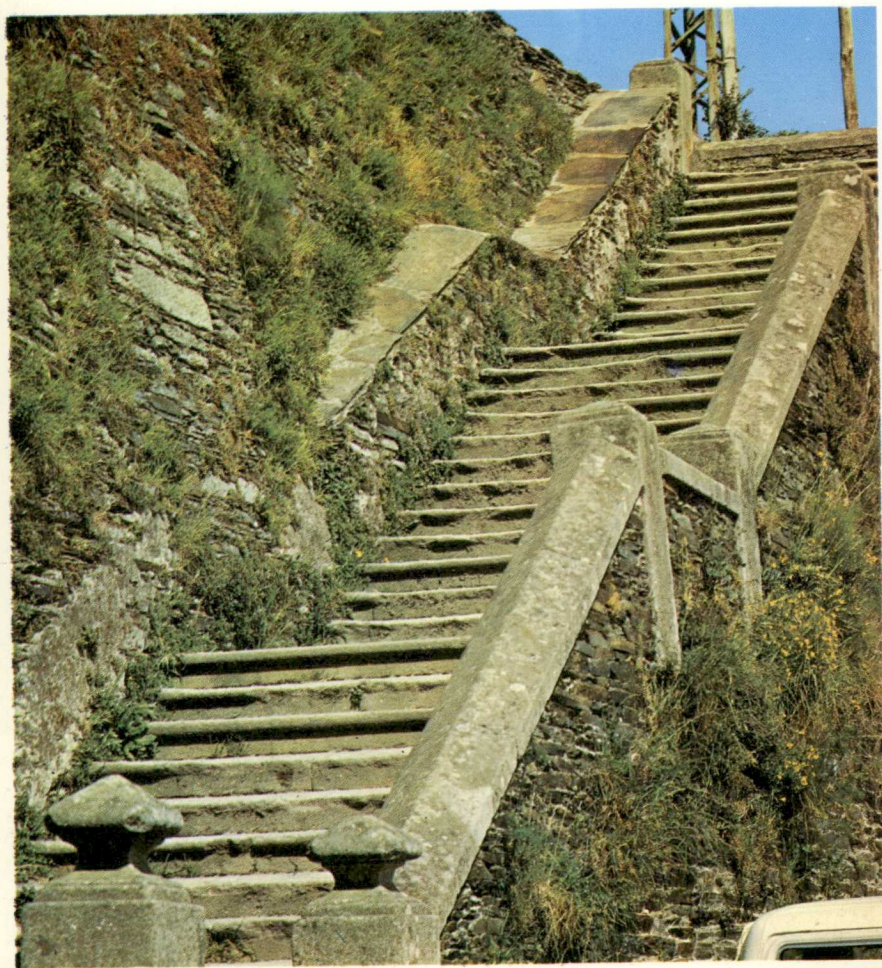
10. Escaleras de la Puerta de la Estación construidas hacia 1880.



11. El adarve entre las puertas de la Estación y Falsa.



12. Escaleras de la Puerta Falsa proyectadas por don Nemesio Cobreros y construidas en 1876.

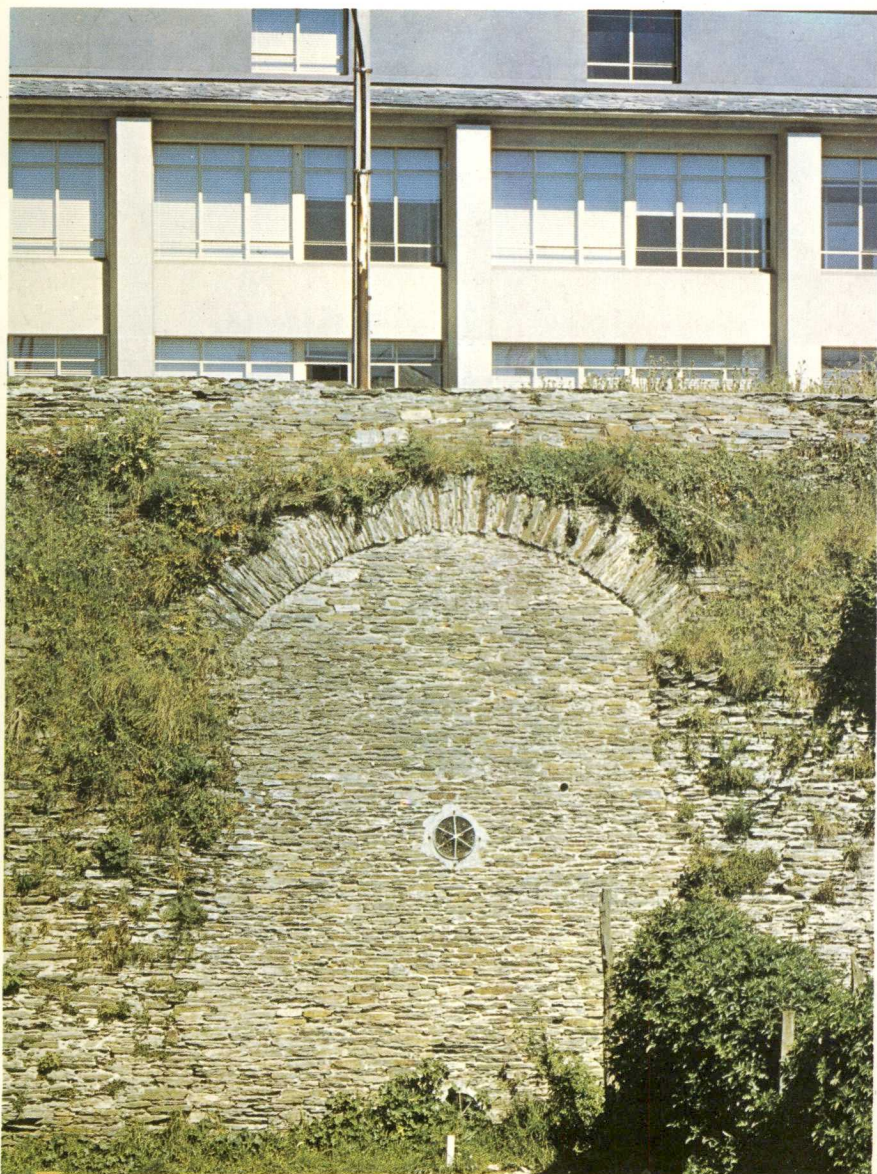




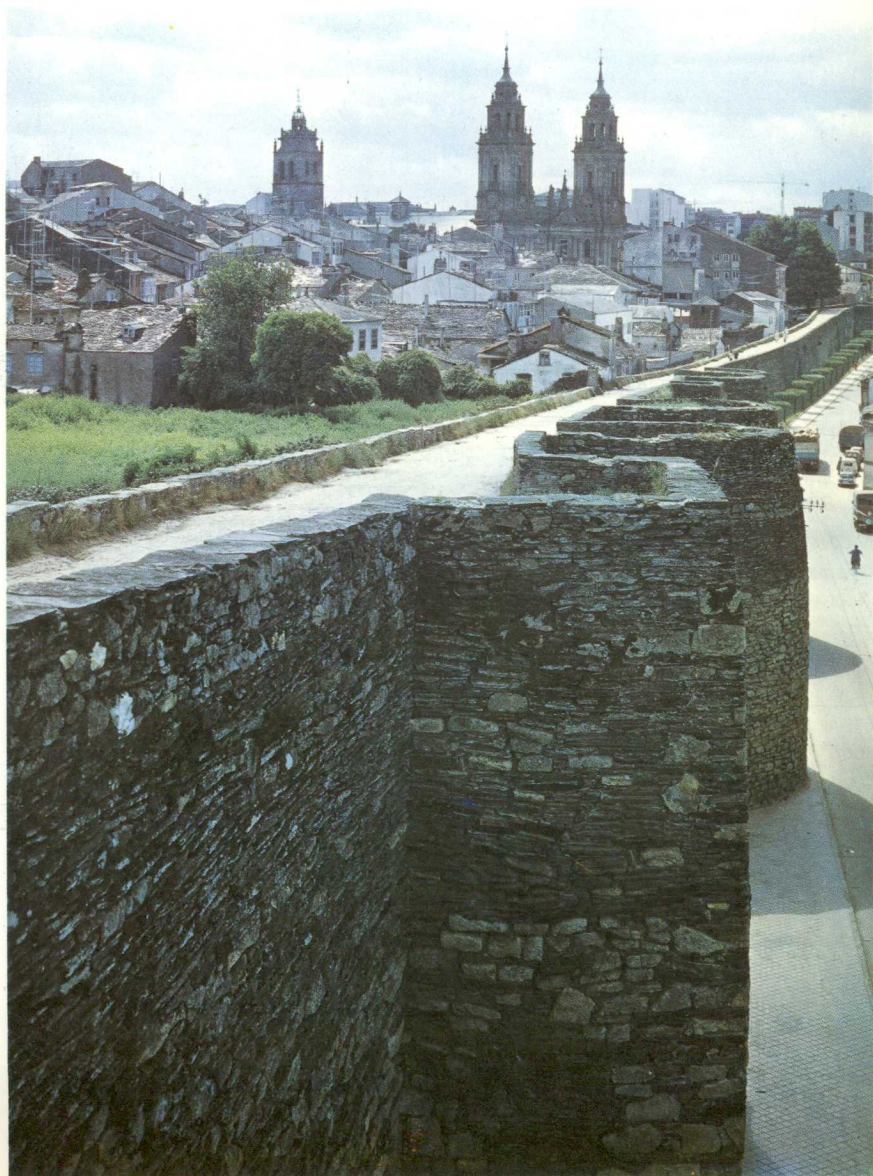
13. Escaleras de acceso a la muralla en la Puerta Nueva modificadas en 1852.



14. Huevo existente en el interior de la muralla, posiblemente destinado a servicios relacionados con la guardia.



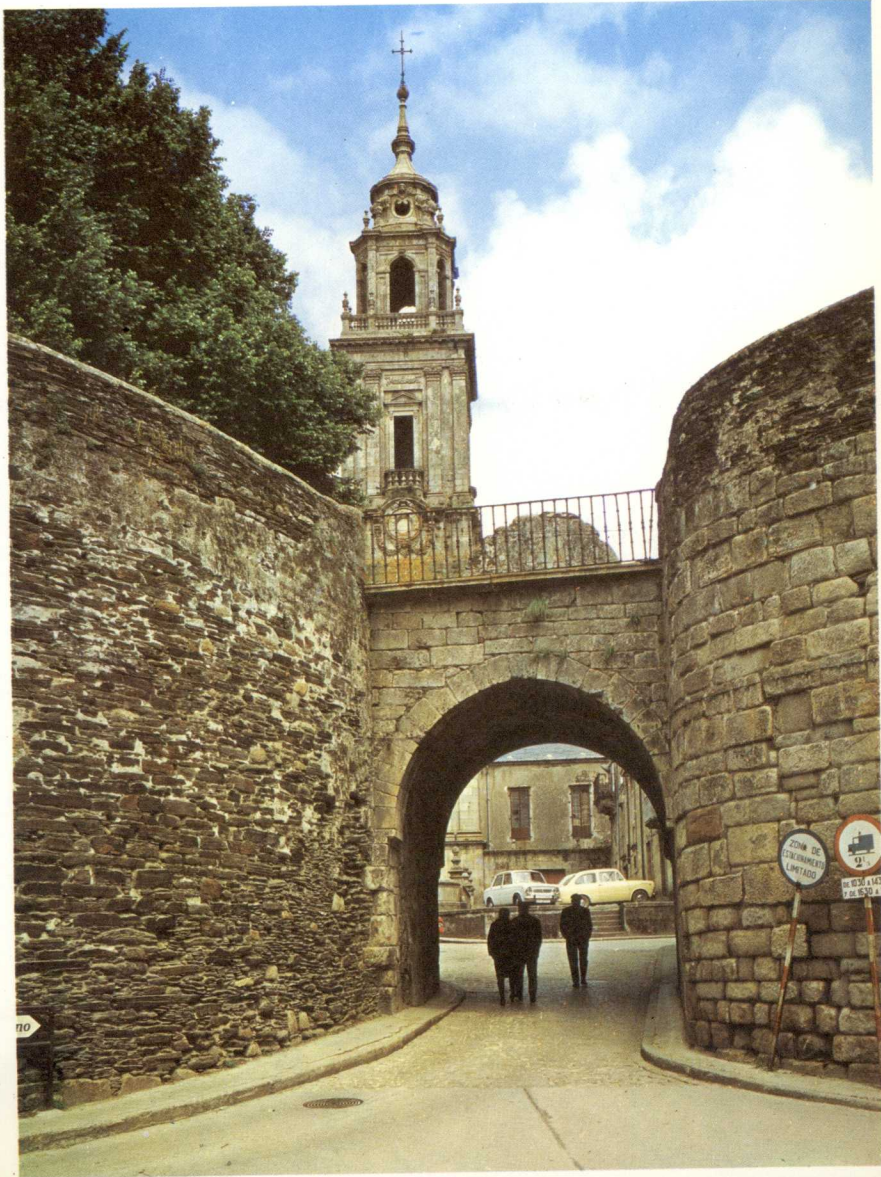
15. La ciudad vieja con la Catedral al fondo vista desde el paseo.



16. La muralla desde la Puerta del Obispo Odoario a la de Santiago.



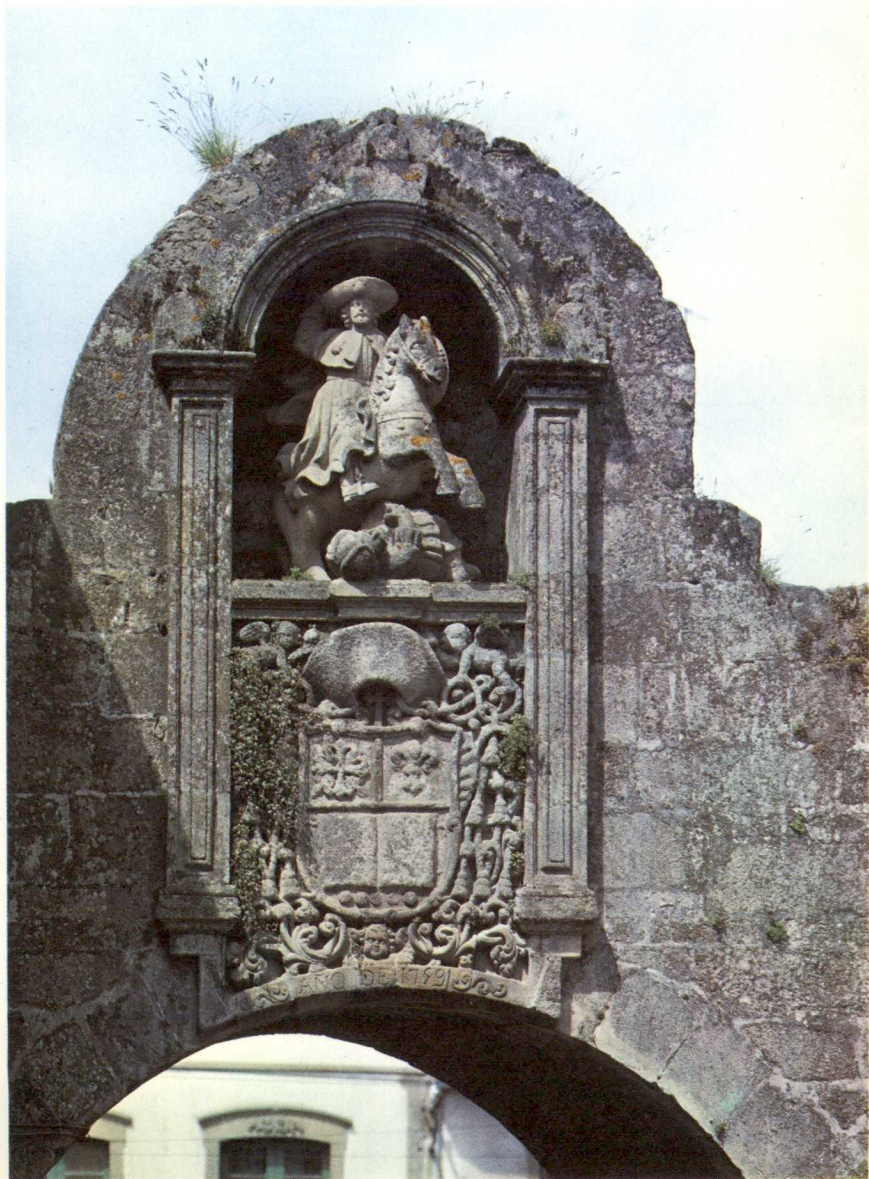
17. La Puerta del Postigo o de Santiago por el exterior.



18. La Puerta del Postigo o de Santiago por el exterior.



19. Hornacina con Santiago Matamoros, situada sobre la puerta construida en 1799.



20. Vista parcial de la muralla después de la Puerta de Santiago.

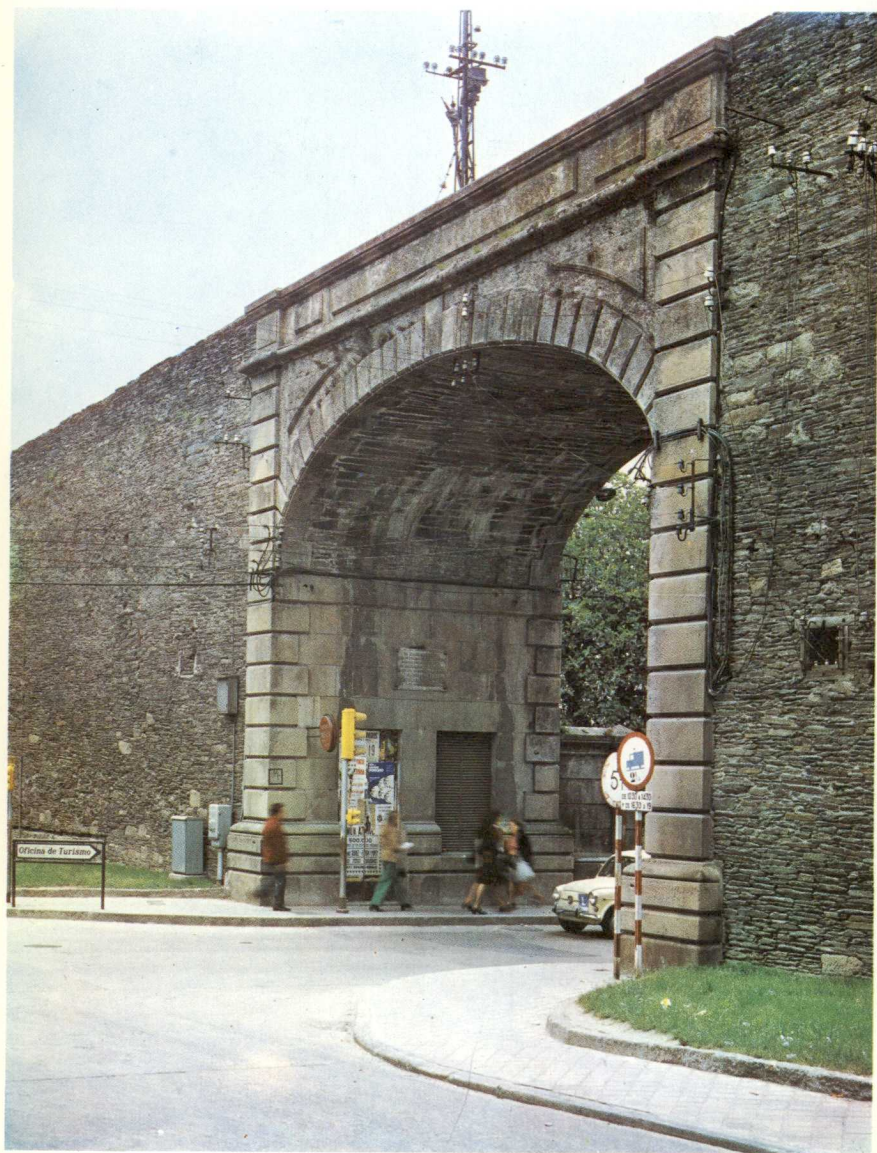




21. **Cubos mutilados en el siglo XI en el asedio sostenido por el conde Rodrigo Obeguez y Alfonso V.**



22. Puerta del Obispo Aguirre construida en 1894.



## ... utilización de la pizarra en la construcción de sus muros...

### LAS MURALLAS

Lucus Augusti fue la capital del convento jurídico del Noroeste. Parece ser que a mediados del siglo III albergó la Cohors III Lucensis compuesta por quinientos hombres.

De aquí partían calzadas para Brigantium (Betanzos); Iria Flavia (Padrón) y Astúrica Augusta (Astorga). Entre los restos arqueológicos de la época romana que conserva la ciudad, figuran las murallas, construcción del Bajo Imperio, posiblemente del siglo III, que ha sido la admiración de todos a lo largo del tiempo, no sólo por su grandeza, sino también por la utilización de la pizarra para construir sus muros.

Las murallas tienen un perímetro aproximado de 2.140 metros, una altura variable comprendida entre los 10 y los 15, y el ancho del paseo de ronda es de unos 5 metros. En la actualidad conserva setenta y dos, de los ochenta y cinco cubos primitivos, en buen estado, ocho parcialmente seccionados y cinco han desaparecido.

Desde muy antiguo las murallas no sólo fueron un elemento de defensa, sino también eficaz cortavientos y un extraordinario paseo público, llegando el caso de que, a finales del siglo XVIII, el Capitán General del Reino de Galicia dispuso que no se «incomodase» con los humos de las chimeneas a los que ejercitaban el paseo, muy especialmente el de los hornos que, en su opinión, no debieran haberse permitido en aquel lugar.

Al iniciarse el siglo XVIII, el Ayuntamiento, agobiado por la falta de medios económicos, decidió aforar los huecos existentes entre los cubos de las murallas, por una renta anual de cuatro reales cada uno, con la finalidad de que los particulares

construyesen edificios o hiciesen huertas. En 1787 existían cincuenta y dos edificaciones, prohibiendo el Capitán General nuevas construcciones.

En 1809 fueron quemados por los franceses para evitar la fácil escalada de los muros, y en 1819 se permite la reconstrucción de los edificios. En 1846, la ciudad fue escenario del alzamiento del coronel don Miguel Solís y Cuetos, encaminado a derrocar el régimen de Narváez. La ciudad estuvo sitiada por las tropas del general Concha desde el día 12 de abril hasta el 27, fecha en que la ciudad fue bombardeada con fuego raso y tomada al asalto. Con este motivo, la Junta revolucionaria había derribado parte de las edificaciones para hacerse más fuerte.

A pesar de que la mayoría de los ilustrados de Lugo eran contrarios a la construcción de edificios adosados a la muralla por considerar que deslucían sus muros, éstos se siguieron construyendo hasta 1921, fecha en la que, para evitar lo destrozos que en ella se hacían, se declaró Monumento Nacional.

A partir de 1953, el Ayuntamiento, en colaboración con la Dirección General de Bellas Artes, inicia una política de eliminación de edificios mediante expropiaciones. Existían entonces 130 edificios que ocupaban 22.575 metros cuadrados de construcción de primer orden y 1.429 de cobertizos.

El día 8 de julio de 1971, se declara de utilidad pública la expropiación y derribo de los edificios adosados a la muralla de Lugo, iniciándose la etapa de erradicación de todas las edificaciones, afectando a 85 edificios que ocupaban 8.144 metros cuadrados.

Hubo necesidad de restaurar 7.500 metros cuadrados de paramentos y se reconstruyeron quince cubos, invirtiéndose en toda la operación más de doscientos cuarenta millones de pesetas.

**... los peldaños, de laja de pizarra;  
los paramentos, enlucidos  
con mortero...**

## **PASEO POR LA PARTE SUPERIOR**

Para subir a la muralla podemos utilizar cinco escaleras y una rampa situadas en las proximidades de las puertas. Los accesos más primitivos se han descubierto en los años sesenta, al demorarse lienzos de muralla por la parte interior. Estos derrumbamientos ocurrieron en la misma época, lo que sugiere la posibilidad de que estos primitivos accesos fuesen tapiados al mismo tiempo sin tener la precaución de trabar las piedras, observándose perfectamente en los lienzos unos cortes que indicaban el tapiamiento del hueco.

Las primeras escaleras en descubrirse fueron las situadas entre la Puerta del Postigo (foto 4) y la del Obispo Aguirre (foto 23). Tienen dos alas, ocupan el paseo de la muralla y son las de mayor número de peldaños. Pasada la Puerta del Obispo Aguirre aparecieron otras, y las últimas descubiertas se encuentran a unos cien metros de la Puerta de San Pedro (foto 28). Todas tienen las mismas características. Los peldaños son de laja de pizarra y los paramentos están enlucidos con mortero. Es muy posible que existan más accesos de este tipo.

Otros accesos más modernos, unos desaparecidos y otros vueltos a reconstruir, son lo que existían en la Puerta Miñá, en el lugar de la Rinconada. Estos accesos, hoy desaparecidos, figuran en un plano de 1871, y consta que en 1852 fueron modificados para que no ocupasen el paseo, pasándolos fuera de la línea de los pretiles. Los otros seis accesos se conservan y de ellos iremos hablando a lo largo de nuestro paseo.



... en 1846 la rampa sufrió daños con motivo del alzamiento de Solís...

## SALIDA DE LA PUERTA DE SANTIAGO

Estamos ante la fachada principal de la Catedral. Subimos por la única rampa de acceso que existe en muralla (foto 4). La actual fue construida en 1870 (foto 5) al urbanizarse la zona que nos rodea. Las obras fueron hechas por Agustín López y costaron 1.283,65 pesetas, terminándolas el 13 de septiembre de 1871.

La antigua rampa era perpendicular a la muralla y desembocaba en el extremo del cubo derecho de la Puerta. Esta rampa sufrió daños en 1846 con motivo del alzamiento de Solís, pues se utilizaron sus materiales para tapiar la Puerta del Postigo o Santiago, inmediata a ella. En aquella época realizó las obras de restauración el Maestro de Obras de la Ciudad, José Sánchez, y costaron 105 reales y 26 maravedises.

El autor del proyecto de la actual rampa fue don Joaquín Cortiñas. Los muros de contención fueron hechos de pizarra sin utilizar argamasa, excepto en los pretilos y treinta centímetros de la parte exterior de los muros en donde se utilizó una mezcla de mortero común. Sobre los pretilos se colocaron las albardillas de la rampa vieja, sentadas sobre mortero, añadiendo otras nuevas para completar el pretil en toda su longitud.

El pavimento está formado por cuadros de granito rellenos de canto rodado o piedra de cuarzo. En los muros, por la parte exterior, aún se conservan restos del enlucido de mortero que se le dio.

Una vez subida la rampa, nos encontramos prácticamente sobre la Puerta de Santiago o del Postigo (foto 4). En los cubos que la guarnecen podemos ver unos asientos de piedra que ocupan todo el semicírculo del torreón. Esto sólo lo volveremos a

encontrar en la Puerta Miñá. Los bancos se construyeron para que los vecinos de la ciudad tomasen el sol sentados, especialmente durante el invierno. Fueron hechos a finales del siglo XVIII. Se concedía gran importancia en aquella época a la zona, incluso algunos cubos de la muralla dejaron de aforarse para que el público, en las tardes buenas del invierno, tomase el sol. Sobre este punto existen numerosos testimonios documentales. Uno de ellos, de 28 de mayo de 1757, menciona la solicitud en foro del cubo llamado Almena del Rey, situado después de la Puerta Nueva. El Ayuntamiento aforó otros, pero la Almena del Rey fue respetada por considerar que debía mantenerse a favor del público. Se volvieron a solicitar en junio de 1787, y los vuelven a negar insistiendo que son necesarios en invierno para tomar el sol.

Y es que la muralla de Lugo ha sido en los últimos siglos el lugar de esparcimiento, en el más amplio sentido de la palabra, de los lucenses. Si dirigimos nuestra mirada hacia la derecha, notaremos la falta de tres torreones sacrificados precisamente para ampliar el paseo de invierno, llamado también de los Canónigos.

Sigamos ahora por la izquierda (foto 20). Nos dirigimos hacia la Puerta del Obispo Aguirre. En medio del paseo encontramos tres trampillas que ocultan las primeras escaleras aparecidas por los años sesenta y que constituyen un nuevo e interesante elemento de las murallas. Se despliegan en dos alas y tienen un gran número de peldaños. En este tramo encontraremos algún torreón medio cercenado, unas veces por los propietarios de las casas que había adosadas y otras por necesidades de ampliación en la ronda exterior.

Llegamos sobre la Puerta del Obispo Aguirre (foto 22) y a unos tres metros vemos sobre el pavimento otras dos trampillas, bajo las que se encuentran las segundas escaleras descubiertas. Son de las mismas características que las anteriores, aunque con menor número de peldaños.

A partir de aquí (foto 23), debemos de fijarnos en las almenas, pues es muy posible que descubramos



las huellas de los huecos destinados a las piezas de artillería.

Al llegar a la Puerta del Obispo Izquierdo (foto 25), vemos que la muralla hace una mala figura porque sobre la antigua se construyeron edificios quedando interrumpido el paseo. En esta zona se encontraba la llamada Torre de Augusto, residencia del Pretor o Procónsul. Al pasar los años se convirtió en castillo y más tarde en cárcel de la Corona. El paseo debió quedar interrumpido en el siglo XV, época en que se construyeron las casas sobre la muralla. En 1837 (foto 26) se hizo el bastión angular para darle comunicación.

Al final del bastión, a la izquierda, nos encontramos con unas escaleras situadas entre dos grupos de casas. Son las de peor trazado de toda la muralla. Se contruyeron en 1890, sustituyendo a las derribadas en 1887 situadas en el lugar que hoy ocupa la Puerta del Obispo Izquierdo.

Varios vecinos del centro de la ciudad, especialmente los de la calle del Castillo y plazas del Obispo Izquierdo, Crucero de la Nova y de la Constitución, solicitaron al Ayuntamiento su construcción. El proyecto fue realizado por el arquitecto don Nemesio Cobreros (foto 24), invirtiendo casi un año para resolver el difícil problema de adaptarlas al hueco existente, salvando puertas y ventanas de las casas allí adosadas. Parece ser que con anterioridad ya habían existido escaleras en el mismo lugar.

La obra fue realizada por José Vázquez; costó 492,49 pesetas y se terminó el 26 de noviembre de 1890. Tiene treinta peldaños de 20 centímetros de altura y 30 de huella. El macizo de las rampas se hizo de mampostería de pizarra sin utilizar mortero con el objeto de que resultase más económica la obra.

Después de esta escalera, el primer cubo que encontramos es el más interesante de toda la muralla, porque conserva dos de los cuatro ventanales (foto 30) de cada uno de los dos o tres pisos que tenía cada torreón. Don Alejo Andrade Yáñez tuvo el acierto de dejar este recuerdo al efectuar una reforma general del monumento en 1832.

En esta zona los cubos se hacen estrechos, esbeltos y armoniosos. Tenemos muy cerca la Puerta de San Pedro (foto 28) y después de ella otras escaleras: las del Cantiño (foto 9). Fue modificada en 1787 al construirse el edificio que está adosado a la muralla. El Director de Obras Municipales de aquella época convino con el propietario que la escalera había de ser construida por su cuenta, con pretil o pasamanos a los lados y de dos varas de ancho. En 1852 fueron modificadas nuevamente, invirtiéndose en la obra 750 reales.

Al igual que otras escaleras de la muralla, tuvieron puertas de hierro, colocadas en 1837 para evitar destrozos en el paseo. En 1840 fueron robadas, pero se instalaron de nuevo. Durante varios años este acceso estuvo clausurado por haberse convertido en letrina de las casas próximas. Abierto de nuevo, se obligó a los vecinos a mantenerlas limpias.

A pocos metros de este lugar encontramos restos de primitivos accesos descubiertos hace pocos años. Fueron las últimas escaleras descubiertas y sus características son similares a las ya descritas.

Nada nuevo encontramos hasta llegar a la Puerta de la Estación (foto 38). A su lado tenemos otras escaleras construidas hacia 1880 (foto 10), al abrirse la Puerta. Tras varias disputas con los propietarios de los terrenos, se pagó por su ocupación la cantidad de 111,42 pesetas. Está adosada a la muralla y tiene metro y medio de ancho. En este mismo lugar existió otra escalera, muy antigua, derribada en 1839 por el Ayuntamiento a petición del Comandante General de la provincia. La demolición se hizo por los excesos que se cometían en el llamado Carril do Gato Mouro, cuya única salida era la escalera de la muralla.

Siguiendo el paseo nos encontraremos con otros nuevos accesos. Son las escaleras de la Puerta Falsa (foto 12). Fueron reconstruidas a petición de varios vecinos para sustituir a las que habían sido derribadas en 1876. El autor del proyecto fue don Nemesio Cobreros. Realizó las obras Manuel Penedo por 3.280,72 pesetas. Se iniciaron en mayo de 1876 y se terminaron el 25 de agosto del mismo año.

Tienen cuarenta y cuatro peldaños de 18 centímetros de altura y 35 de huella, dividiéndose el tramo de escalera en cuatro descansos. Los materiales empleados fueron mampostería de pizarra para los muros y sillería de granito para los peldaños, albardillas y descansos.

Pasamos sobre una de las puertas más antiguas y enigmáticas: la Falsa (foto 41). A pocos metros tenemos otra gran puerta, construida en 1967, la de San Fernando, que vino a sustituir la del Príncipe Alfonso, abierta en 1853.

Contemplando los tejados y las chimeneas de las viejas casas, llegamos a la Puerta Nueva (foto 45), una de las más primitivas de la muralla, aunque modificada a principios del presente siglo. A su lado también tiene escaleras de acceso. Se hicieron obras en 1852 (foto 13) pero no se modificó su forma como se pretendía. Se repararon los peldaños y se hizo un trozo del paseo para suprimir un entrante que lo estrechaba. Se invirtieron en aquella ocasión 600 reales.

A partir de aquí, podemos observar en alguno de los cubos los huecos dedicados a las baterías instaladas a mediados del siglo pasado. En esta zona, si nos fijamos en el muro interior, descubriremos una especie de arranque de un tejado que oculta un arco tapiado, en cuyo interior existe un gran hueco (foto 14), del que se ignora su finalidad, aunque pudiese haber sido cuerpo de guardia antes de ser tapiado.

Nos acercamos a la Puerta del Obispo Odoario (foto 49), abierta en 1921. Desde este lugar podemos contemplar una de las vistas más bellas de la ciudad vieja, con la catedral al fondo (foto 15), y a la derecha todo el valle del Miño. En el paseo de la tarde se pueden contemplar las más fantásticas y hermosas puestas de sol.

Nos aproximamos a nuestro punto de partida. Vemos algunos cubos mutilados, y poco después estamos sobre la Puerta Miñá (foto 53). En los cubos que la cierran existen asientos de piedra en todo el semicírculo para que el paseante pueda descansar tomando el sol y charlando con los amigos.

A partir de aquí observamos la falta de tres cubos (foto 56), sacrificados para dar más amplitud al paseo llamado de los Canónigos, del que hablaremos más adelante. Y de nuevo, frente a la Catedral. Si no están cansados, iniciemos el paseo por la parte exterior.

## **PASEO EXTERIOR**

También es importante recorrer la muralla por la parte baja. Se logra así descubrir su grandiosidad, la belleza de sus antiguas puertas, los daños causados por las invasiones y la indiferencia humana, las nuevas puertas construidas por necesidades del crecimiento urbano, los materiales utilizados en la construcción de sus muros, sus cimientos y otros interesantes detalles.

**... en época de peste era la única  
puerta que permanecía abierta...**

## **PUERTA DE SANTIAGO**

Salimos por la Puerta de Santiago (17-18). Conocida en la antigüedad por Puerta del Postigo por existir este elemento que facilitaba la entrada y salida de la ciudad. Se cita en documentos del siglo XII con el nombre de Porta del Posticu, Porticu y Postigo. En el siglo XVI, aparece galleguizado el nombre: Pexigo.

En épocas de peste era la única puerta de la ciudad que permanecía abierta para facilitar el control de personas, carros y caballerías. En 1759 fue ensanchada a expensas del Obispo Izquierdo y Tavira, que puso una bella hornacina barroca con su escudo de armas y la imagen de Santiago Matamoros (foto 19).

Esta puerta está situada en una vaguada. Mide 4,15 metros de ancho; el alto a la clave es de 5,50 metros, y la altura al paseo de 6,90. Al igual que la de San Pedro, tenía puente levadizo, pues consta que en 1839 se quejó al Ayuntamiento el Jefe Político por lo deteriorado que se encontraba. El mismo año se construyó un nuevo postigo con sus correspondientes bisagras y cerrojos, de tal manera que solamente podía pasar por la puerta una persona.

Durante la primera guerra carlista tuvo fortín, que, si bien daba mayor seguridad a la entrada, impedía el paseo y acceso a las huertas que había en las cercanías de la capilla del Carmen. El fortín se derribó en 1841.

Saliendo por esta puerta, iniciamos el paseo por la izquierda. Inmediatamente observaremos la mutilación de varios cubos (foto 21). En la época en que Alfonso V quiso reprimir la altivez del conde Rodrigo Obeguez, que se albergaba en la ciudad, la muralla sufrió grandes desperfectos durante el sitio, coincidiendo exactamente con la parte más cercana a la Catedral destrozada en aquel asedio que algunos

han calificado como el más horrible de cuantos se pusieron a la ciudad. En 1836 se conservaban las marcas del ariete en los tres torreones que los sitiadores batieron de flanco, abriéndose paso por la rampa de escombros que se fue precipitando a medida que la máquina guerrera separaba las piedras del macizo. En la actualidad se conservan algunos torreones de forma angular que sustituyeron a los primitivos.

Otros cubos fueron rozados para ganar terreno y hacer más ancha la ronda exterior. Llegamos así a una amplia puerta de trazado sobrio y la vista nos denuncia la ausencia de dos cubos que debían guarecerla.

... **para facilitar la comunicación  
con los seminarios  
y el cementerio...**

## **PUERTA DEL OBISPO AGUIRRE**

Fue construida en 1894 (foto 22) para facilitar la comunicación con los seminarios y el cementerio, hoy desaparecido, construido en 1850 en la actual Avenida de Ramón Ferreiro.

Está situada en ladera. Mide 9,60 metros de ancho; la altura a la clave es de 7,90 metros, y la altura al paseo de 9 metros. El aparejo es de sillería. A ambos lados tiene habitaciones que se destinaron para los servicios de Resguardo y Consumos.

En la parte izquierda, en el interior de la puerta, se puede ver una placa de mármol dedicada a Fray Gregorio María Aguirre, Obispo de Lugo:

«El Pueblo de Lugo y en su nombre su  
Excmo. Ayunt.º dedica este testimonio de  
admiración y gratitud al que fue su  
dedicado protector y sabio Prelado  
Excmo. y Rvmo. D. F. Gregorio M.º Aguirre.  
4 de Octubre de 1894.»

Continuamos andando y llegamos a otra de las nuevas puertas de la ciudad: la del Obispo Izquierdo (foto 24), conocida también por Puerta de la Cárcel, por estar situada frente a la prisión.





## ... con la oposición de dos concejales...

### PUERTA DEL OBISPO IZQUIERDO

Fue la tercera de las nuevas puertas abiertas en la muralla. Motivó su apertura el traslado del Juzgado a un local de la nueva cárcel del Partido construida fuera del recinto amurallado. Con tal motivo, el Juez pidió al Alcalde la apertura de una puerta en la muralla para tener una cómoda comunicación. El 27 de enero de 1888 (foto 25) se reconoce el beneficio y utilización de tal propuesta y se toma el acuerdo de que el lugar más conveniente para su apertura era por la escalera existente en la plazuela del Obispo Izquierdo.

El autor del proyecto fue el arquitecto don Nemesio Cobrerros. Se derribaron las escaleras y se construyó la puerta. Para la ejecución de la obra se presentaron a la subasta quince contratistas. El mejor postor fue Manuel Penedo, que la hizo por 4.821,19 pesetas. pero tuvo una serie de problemas con los concejales Ramón Armesto y Aureliano José Pereira que, opiniéndose a sus compañeros de Corporación, pedían una serie de comprobaciones en la obra realizada, para lo cual se necesitaba hacer calicatas en los muros laterales. La Corporación aprobó la liquidación de las obras con la oposición de los dos concejales, los cuales interpusieron recurso de alzada ante el Ministro de Gobernación. En 1889 tuvieron la contestación en el sentido de que el recurso había sido desestimado.

La puerta está situada en una cornisa y a continuación comienza el Reducto Cristina (foto 24). Mide de ancho libre 4,32 metros; la altura a la clave es de 7,15 metros y al paseo superior de 8,10 metros. El aparejo es de sillería, procediendo el granito de las canteras de Leburiz.



... para la defensa de esta capital  
contra la usurpación. Año 1837...

## EL REDUCTO CRISTINA

Después de la Puerta del Obispo Izquierdo comienza el bastión angular construido para poner en comunicación la parte superior de la muralla (foto 6), cuyo paso estaba interrumpido desde el siglo XV por las casas construidas sobre los antiguos muros.

Es la obra más importante realizada en la reforma de 1836 y también es la que más afea el monumento.

Para conmemorar la proclamación de la Constitución política de la monarquía de 1837, se acordó dedicar esta obra a la Reina Regente María Cristina y a su hija Isabel II. En los cimientos se introdujo una caja de plomo conteniendo un ejemplar del Código Fundamental de la Monarquía, varias monedas de oro, plata y cobre con el busto de Isabel II, y una copia del acta del día en que la Diputación Provincial tomó el acuerdo.

Fue necesario derribar una casa construida al lado de la muralla. Las obras duraron unos seis meses, estando terminadas en el mes de febrero del año 1838. Al acercarnos al vértice del Reducto, encontramos una placa de mármol (foto 26) que dice:

«Cuerpo Nacional de Ingenieros.  
A expensas de la Excma. Diputación de  
la Provincia de Lugo se ha levantado  
esta parte del recinto para la defensa  
de esta capital contra la usurpación.  
Año 1837».

Al final del Reducto, podemos ver medio cubo y a continuación el más característico de los existentes en la muralla, dado que conserva parte de los cuerpos altos de los torreones.

Esta zona, llamada de La Mosquera (foto 27), es donde podemos observar los cubos más esbeltos de

toda la muralla. El segundo cubo de los aquí existentes es el más perfecto y de mejor estilo de todo el monumento. En la parte baja, especialmente entre los cubos segundo y tercero, podemos ver los materiales que forman los cimientos de la muralla: canto rodado o piedra de cuarzo unida con mortero (foto 31).

Unos pasos más y nos encontramos ante la majestuosa Puerta Toledana, conocida en la actualidad por Puerta de San Pedro (foto 32).

## ... Porta Toletana, Porta Sanct I Pedtri o...

### PUERTA DE SAN PEDRO

Su primitivo nombre procede, posiblemente, de la utilización que de ella hacían los mercaderes toledanos que, con sus recuas y carros, introducían mercancías en la ciudad.

En documentos del siglo XII se menciona como Porta Toletana y como Porta Sanct I Pedtri. Este último nombre algunos consideran que lo recibe de la capilla que sobre la puerta estaba dedicada al Santo.

Contaba con su cuerpo hasta 1846, en que fue derribado. En él se había instalado la capilla de las Ermitas. El cuerpo de guardia se encontraba ruinoso en 1839 y fue reparado. Era muy semejante al existente en la Puerta Miñá, con escalera de acceso en la parte izquierda.

La actual puerta fue modificada por el Concejo en 1781 (foto 32). Por la parte exterior se puede ver el escudo de la ciudad amparado por dos leones rampantes (foto 35). Se intentó su derribo en 1862, para lo cual se destinaron treinta y dos mil reales, pero otras necesidades del Ayuntamiento fueron demorando la obra. El autor del proyecto, de la que no llegaría a ser nueva puerta, fue don Rafael Luque. Le daba 5,60 metros de ancho, necesitándose el derribo de la casa que había adosada a la izquierda de la puerta (foto 33). En 1874 se pensaba todavía en la ampliación, pero afortunadamente no llegó a realizarse.

Está flanqueada por dos torreones de granito reconstruidos en 1973. Situada en vaguada, mide 3,70 metros de ancho; el alto a la clave es de 3,85 metros, y la altura al paseo de 10,80 metros. Los aparejos son de sillería y sillarejo.

Por la parte exterior, la puerta estaba situada entre casas. En el siglo pasado tuvo fortín y foso con

puente. El primero fue derribado en 1841 y el foso se rellenó en 1840. En 1839 también contó con un postigo de hierro por el que sólo cabía una persona. Era la puerta de la ciudad que se cerraba más tarde, a las diez de la noche, las otras se cerraban una hora antes.

Entre el segundo y tercer torreón, después de la puerta, existe un pequeño hueco, tapiado en la restauración de 1973, correspondiente a un desagüe que atraviesa la muralla y que documentalmente consta que es de la misma época que las murallas.

Siguiendo el paseo, veremos un torreón seccionado. Es el número seis después de la Puerta de San Pedro. Este cubo se derrumbó el día 5 de enero de 1853. El maestro de obras de la Ciudad propuso hacerlo cortado para ahorrar materiales. Se hizo en forma de estribo y su coste fue de dos mil reales.

Más adelante encontraremos la segunda de las nuevas puertas abiertas en la muralla: la de la Estación (foto 38).

... **15.000 reales como  
aportaciones voluntarias...**

## **PUERTA DE LA ESTACION**

En el mes de mayo del año 1873, varios vecinos de la ciudad pidieron al Ayuntamiento la apertura de una puerta en la muralla que comunicase el centro de la ciudad con la estación de ferrocarril, próximo a ser inaugurado por aquellas fechas. Se precisaba hacer una calle en el lugar que ocupaba el llamado Carril do Gato Mouro. Los propietarios cedieron los terrenos a condición de que el Ayuntamiento cerrase las fincas con un muro, para lo cual se derribaron dos cubos de los existentes a ambos lados de la futura puerta aprovechando sus materiales para los cerramientos. Estos cubos se han reconstruido en 1973.

Se hicieron aportaciones voluntarias de dinero en calidad de reintegro y sin interés alguno, reuniéndose 15.000 reales. Se hizo la obra en 1875, muy a tono con la muralla.

En 1918 se acuerda reformar y ampliar la puerta, para lo que se cede el disfrute temporal de los terrenos que en la parte exterior de la muralla se encontraban desocupados a ambos lados de la puerta. Se obtuvo por este concepto la cantidad de 21.250 pesetas.

El proyecto de la puerta que hoy existe fue realizado por el arquitecto don Luciano Travadelo. Sacada a subasta no se presentaron licitadores por la fluctuación de los precios debido a la terminación de la primera Guerra Mundial.

Para su construcción se hicieron dos proyectos. Se eliminó toda decoración, dominando en ella una nota de austeridad. La obra fue realizada por Eduardo Palmeiro Cumbrasos en la cantidad de 14.612 pesetas. Fue la primera obra de la muralla, y posiblemente de la ciudad, en la que se utilizó el hormigón armado. Los aparejos son de sillería.

La puerta está situada en una vaguada. Mide 10 metros de ancho, 8,15 de altura a la clave y 9 metros al paseo superior.

La puerta fue terminada en los últimos meses del año 1921, llamándole, por acuerdo tomado por la Corporación en 1918, de Emilio Castelar.

Nada digno de mencionar encontramos hasta la Puerta Falsa (foto 42). Aquí tenemos una de las entradas de la ciudad que más problemas presenta en cuanto a su origen.



**... para que los soldados  
y los enfermos  
no pudiesen salir de ella...**

## **LA PUERTA FALSA**

Es sin duda una de las más antiguas, pero al mismo tiempo es la que plantea mayores dudas en cuanto a su origen. Ha sufrido varias modificaciones a lo largo del tiempo. En 1660 se acordó cerrarla con piedra y barro, para que los soldados que se acantonaban en Lugo y los enfermos del contiguo hospital de San Bartolomé no pudiesen salir de ella. En el mismo año los vecinos del cercano barrio de Paraday se quejaron de la molestia que les suponía el cierre de la puerta, ya que se veían obligados a dar un gran rodeo para entrar en la ciudad. Entonces se acordó hacer una puerta de vara y media de ancho, con cerradura y llave, de tal manera que sólo se abría a determinadas horas del día. Por su estrechez fue llamada también Porta do Boquete. Posteriormente fue ensanchada para que pudiesen entrar los carros.

Está situada en una ladera; el aparejo es de sillería y pizarra. Mide 3,45 metros de ancho; 5,65 metros de alto a la clave y 11,50 al paseo de la muralla.. En el siglo pasado tuvo fortín paralelo a la carretera. Previa solicitud al Capitán General, se derribó en 1845 el marco superior, dejando los laterales, pero el Ayuntamiento consideraba que debía derribarse todo, ya que en aquel lugar era suficiente el lienzo principal de la muralla para protegerse contra invasiones.

Por esta puerta entraban y salían las sillas correos. Más tarde se cerró al tráfico colocándole unas escaleras (foto 41). Se puede observar por el exterior que la puerta tuvo mayor altura.

Unos cuantos metros después de la Puerta Falsa encontramos la llamada de San Fernando (foto 43).



... en 1853 se adjudicó a Manuel Romay en 22.852 reales...

## PUERTA DE SAN FERNANDO

El 17 de septiembre de 1853, una vez confeccionados los planos de la nueva puerta que enlazaría la plaza de San Fernando con la carretera de La Coruña, se ordena redactar el pliego de condiciones por el que se había de regir la subasta de la obra. Se adjudicó a Manuel Romay en 22.852 reales. Para su construcción se demolió un cubo que se había derrumbado al hacer la nueva conducción de aguas. Las obras estaban terminadas el 22 de mayo de 1854.

Los materiales utilizados fueron el granito para el zócalo, esquinas exteriores, el arco y la imposta, la cornisa, los medallones para la inscripción y las tapas de los pretiles; en el resto se utilizó mampostería de pizarra.

La primitiva puerta tenía de ancho 5,50 metros; la altura a la clave era de 7,50 y al paseo de la muralla 9,65 metros. Está situada en una cornisa. Entró en servicio en el mes de julio del año 1854 y se inauguró oficialmente en 1858 con motivo de la visita realizada a Lugo por la reina Isabel II. Como homenaje a Alfonso XII, se le dio el nombre de Puerta del Príncipe Alfonso, pero es más conocida por Puerta de San Fernando.

La puerta actual fue construida en 1967 (foto 43), dándole mayor amplitud para facilitar la fluidez del tráfico rodado.

Ya estamos cerca (foto 44) de una de las puertas más antiguas de la ciudad, a pesar de ser llamada Nueva y de haber sido reconstruida a principios del presente siglo. Pero es que la primitiva era mucho más antigua.



**... el Ayuntamiento redujo  
las habitaciones para albergar  
las oficinas de consumos...**

## **LA PUERTA NUEVA**

La primitiva puerta fue una de las más antiguas de la muralla. Era muy semejante a la Puerta Miñá. Tuvo también cuerpo de guardia, que fue utilizado como capilla dedicada a Santa Mariña. A pesar del nombre, no resulta nueva su apertura, porque ya en el siglo XII se menciona como Porta Nova.

En 1896 el Arquitecto Municipal informó sobre el estado en que se encontraba, deduciendo que los cimientos estaban en malas condiciones y que el pronunciado desplome de los estribos hacía preciso su derribo por encontrarse en inmediato estado de ruina. Declarada ruinosa, se ordenó a don Juan Alvarez de Mendoza (foto 46), arquitecto municipal, que redactase el proyecto y presupuesto de una nueva, aprobándolos el Ayuntamiento el 27 de octubre de 1898.

La obra importaba 7.059,13 pesetas y en el presupuesto ordinario se consignaban 3.000 pesetas, obteniéndose el resto de los presupuestos de los años 1900 y 1901. Sacadas a subasta, fueron adjudicadas a don Angel López Carril. El 31 de noviembre de 1899 y a petición de un concejal, se acordó en sesión que el arquitecto estudiase la posibilidad de hacer dos habitaciones para albergar las oficinas de consumos, semejantes a las existentes en las puertas de la Estación y Obispo Aguirre.

Hecho el proyecto y elaborado el presupuesto, fue rechazado por el Ayuntamiento, ordenando que se redujese a una sola habitación.

En los últimos días del mes de diciembre de 1899, las obras de demolición de la antigua puerta estaban terminadas. Iniciada la nueva, quedó terminada el 16 de abril del año 1900 (foto 45). Las obras importaron 5.590,34 pesetas.

Está situada en ladera. Para su construcción se mutiló un cubo, quedando la puerta excéntrica. Mide 4,60 metros de ancho; 8,05 a la clave y 8,95 al paseo. El aparejo es de sillería.

Después de esta puerta entramos en lo que antiguamente se llamó Campo de la Horca y en uno de los lienzos de la muralla observamos una pequeña puerta, de reciente construcción (foto 48), que comunica con un hueco de 4 metros de ancho; 3,15 de fondo y 5,85 de altura con bóveda de rajuela. Este hueco solamente tenía comunicación con el interior, ignorándose su primitivo uso, aunque por su semejanza con los de las puertas, bien pudo haber sido un cuerpo de guardia o cualquier otro servicio relacionado con la fortificación o los edificios allí existentes en la época romana.

Nos acercamos a la Puerta del Obispo Odoario (foto 47), de reciente construcción.

... el Alcalde ordenó dinamitar esta parte de la muralla...

## **PUERTA DEL OBISPO ODOARIO**

En 1921, al ser construido por el Ayuntamiento el Hospital de Santa María, el alcalde de la ciudad, don Angel López Pérez, hombre de decisiones muy personales, ordenó dinamitar esta parte de la muralla para abrir la puerta. Por la ciudad corrió el rumor de que se había caído la muralla.

El autor del proyecto fue el arquitecto Sáenz. El arco hace una doble curvatura para seguir la línea del recinto. Para su construcción fue necesario derribar un cubo. La puerta está situada en una cornisa y en una de las esquinas redondeadas de la fortificación. Mide 12 metros de ancho; 9,10 metros de altura a la clave y 10 metros al paseo de la muralla (foto 49). Los aparejos son de sillería y pizarra.

A partir de esta puerta podemos ver algunos cubos seccionados y el predominio del sillar de granito, muy erosionado, en los lienzos y cubos de la muralla. En esta zona se encontraba la llamada Almena del Rey. Y así llegamos a la denominada





## ... referencia a las calzadas que conducían al río Miño...

### PUERTA MIÑA

Conocida en la actualidad por Puerta del Carmen (foto 53), por estar frente a la capilla donde se venera dicha imagen. Es la puerta que conserva el carácter más primitivo. Existen testimonios documentales del siglo XII en donde se cita con el nombre de Porta Mineana y Porta Minei, nombres que hacen referencia a las calzadas que conducían al río Miño. El nombre latino se fue modificando hasta convertirse en Porta Miñá.

Se encuentra situada en una vaguada. Los aparejos son de sillarejo de pizarra. Está guarnecida por dos sólidos torreones de sillería de granito. El ancho libre es de 3,65 metros; la altura a la clave de 3,75 metros y la altura al paseo superior de 7,70 metros.

Hasta el siglo pasado conservó esta puerta el cuerpo de guardia (foto 54). Por la parte interior se puede comprobar, a la izquierda, el arranque de la escalera que daba acceso al mismo, y en la parte superior del arco, tapiado en 1870, el arranque del tejado correspondiente al balcón situado sobre el primer arco y a la altura del piso de madera de la mencionada habitación.

En 1870 (foto 55) se intentó su derribo sustituyéndola por otra nueva, de mayores dimensiones. Pero lo que afortunadamente se hizo fue consolidarla en 1854, dado que la escasez de fondos del Ayuntamiento no permitió afrontar la obra a pesar de tener confeccionados los planos y presupuestos.

Estamos ya en el paseo de invierno. Podemos apreciar perfectamente la falta de tres cubos (foto 56). Esta zona abrigada y caldeada por el sol de la tarde era conocida por el paseo de los Canónigos. En 1881,

un lucense, don Manuel Arrieta, propuso al Ayuntamiento el derribo de los cubos para hacer más ancho el paseo de invierno, demolición que correría de su cuenta a cambio de que le permitiesen utilizar los materiales obtenidos del derribo.

Realizados varios cálculos, el Ayuntamiento aceptó la oferta y le propusieron que se encargase de derribar otros dos más, situados, uno en las cercanías de la Puerta Nueva, y otro, después de la Puerta de Santiago.

Y así terminamos nuestro recorrido de 2.140 metros alrededor de una de las murallas romanas más importantes del mundo.

23. La muralla entre las puertas del Obispo Aguirre e izquierdo.



24. La Puerta del Obispo Izquierdo o de la Cárcel proyectada por don Nemesio Cobreros. Comienza aquí el Reducto Cristina.



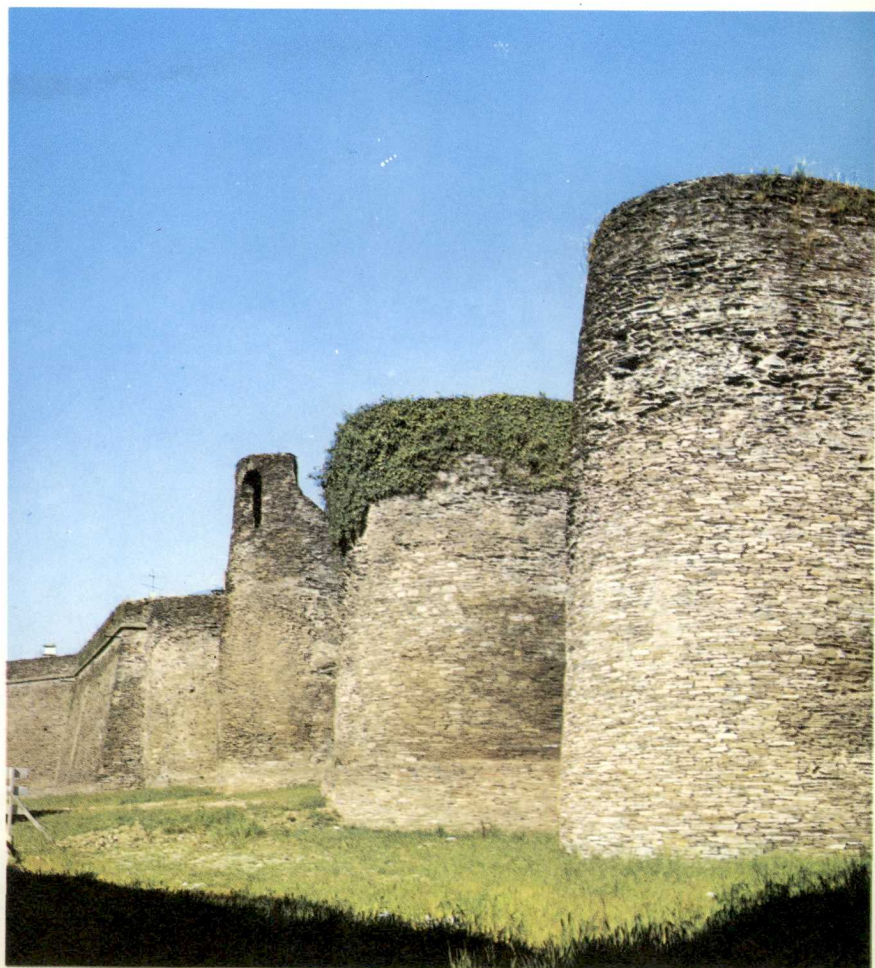
25. Puerta del Obispo Izquierdo, construida en 1888, vista por el interior.



26. El Reducto Cristina, construido en 1837 para poner en comunicación el paseo de la muralla.



27. La muralla en la zona de la Mosquera con el Reducto Cristina al fondo.



28. La muralla en las cercanías de la Puerta de San Pedro en la actualidad.





29. El mismo lugar en pleno derribo de edificaciones.



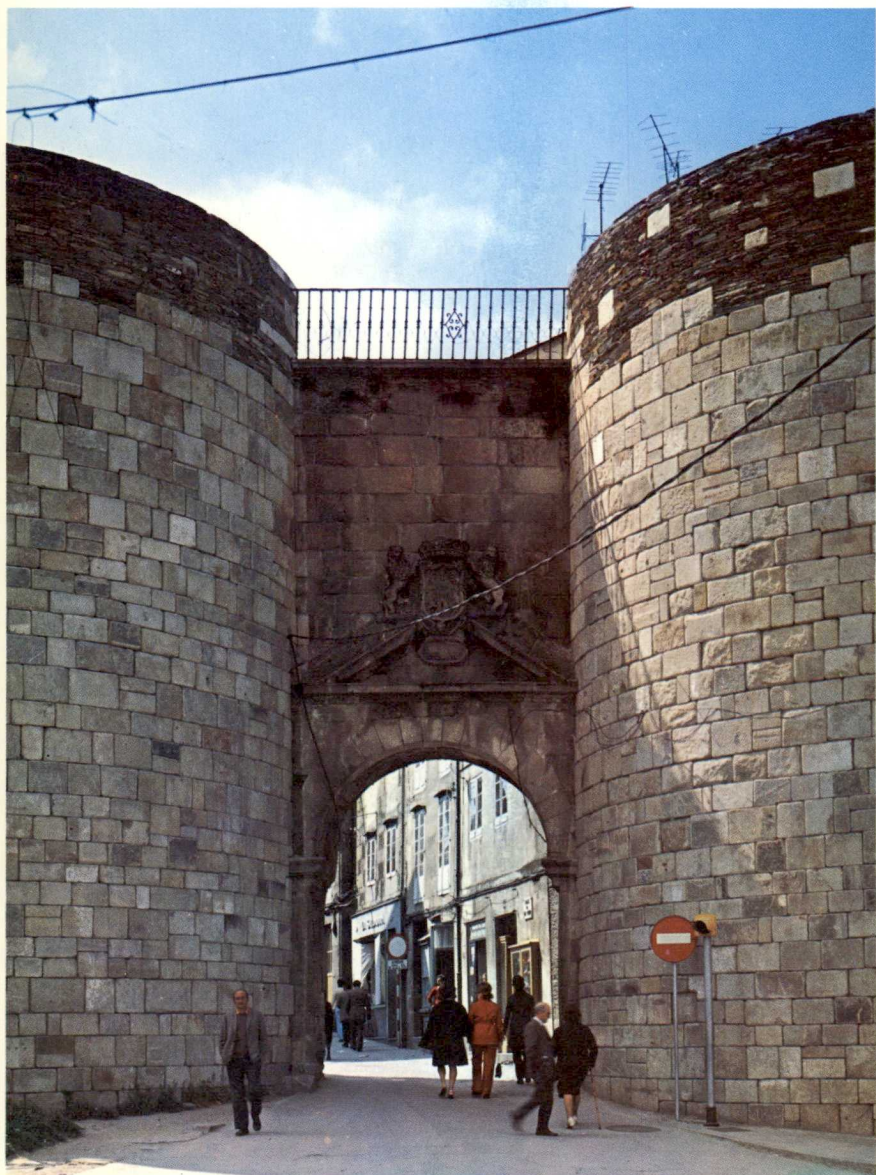
30. Torreón con dos de los cuatro ventanales correspondientes al primer piso del cuerpo de guardia.



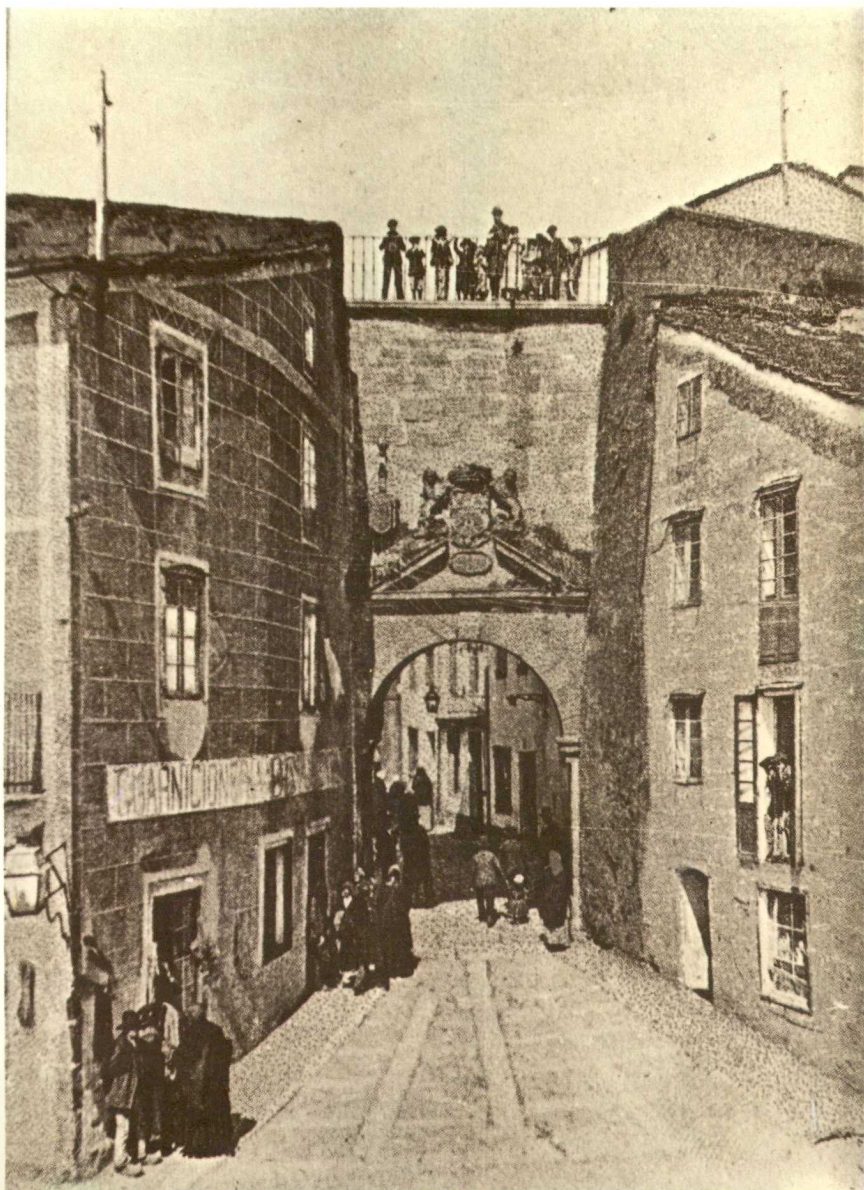
31. **Detalle de los cimientos de la muralla formados con canto rodado y mortero.**



32. Puerta de San Pedro o Toledana, modificada en 1781.



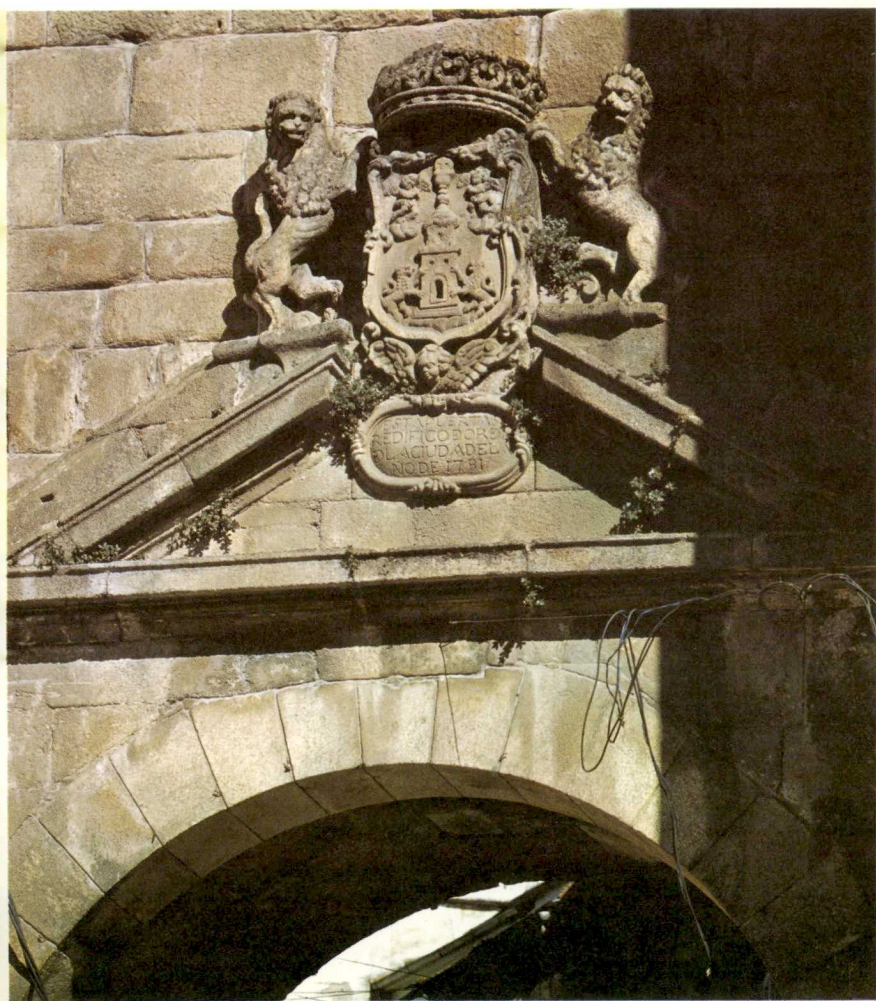
33. La Puerta de San Pedro a principios de siglo situada entre edificaciones.



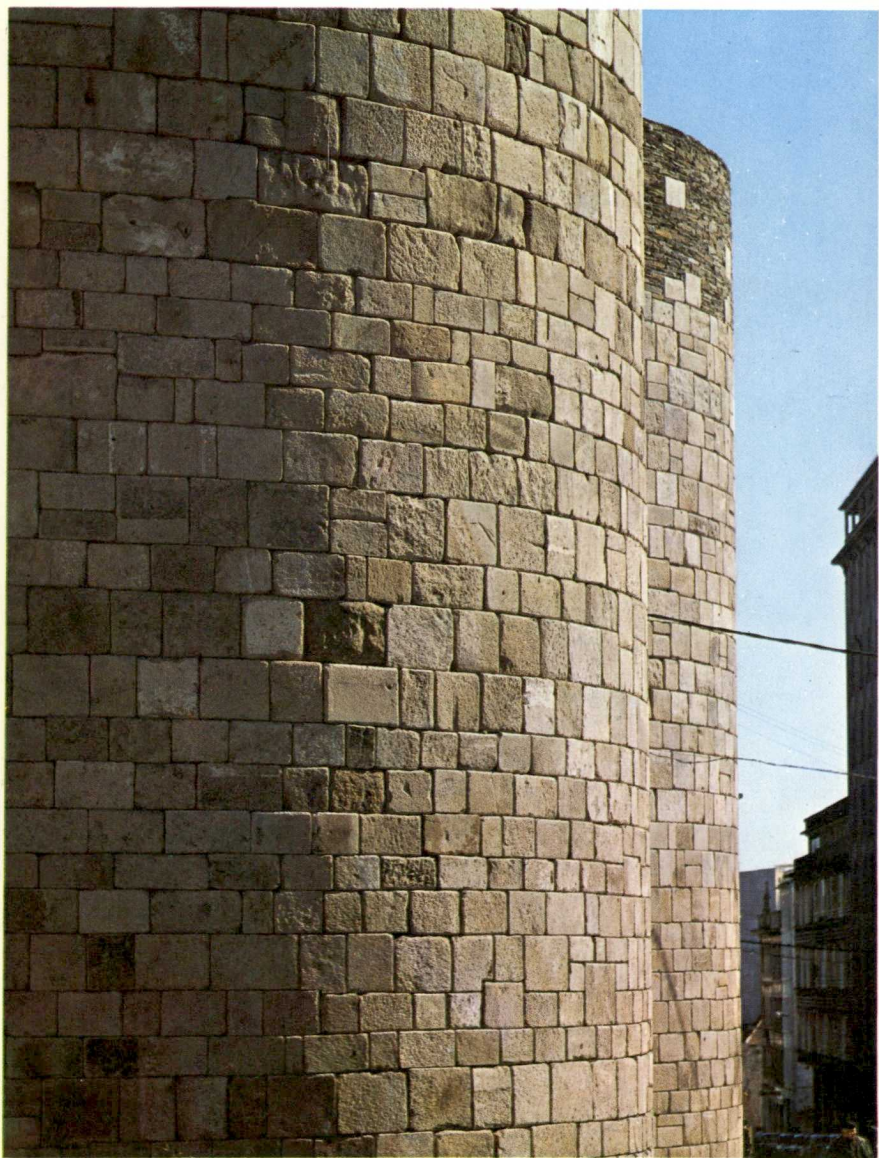
34. La Puerta de San Pedro por el interior.



35. Puerta de San Pedro (detalle). Escudo de la Ciudad.



36. Cubos de la Puerta de San Pedro.





37. Edificios que había adosados en la parte derecha de la Puerta de San Pedro.



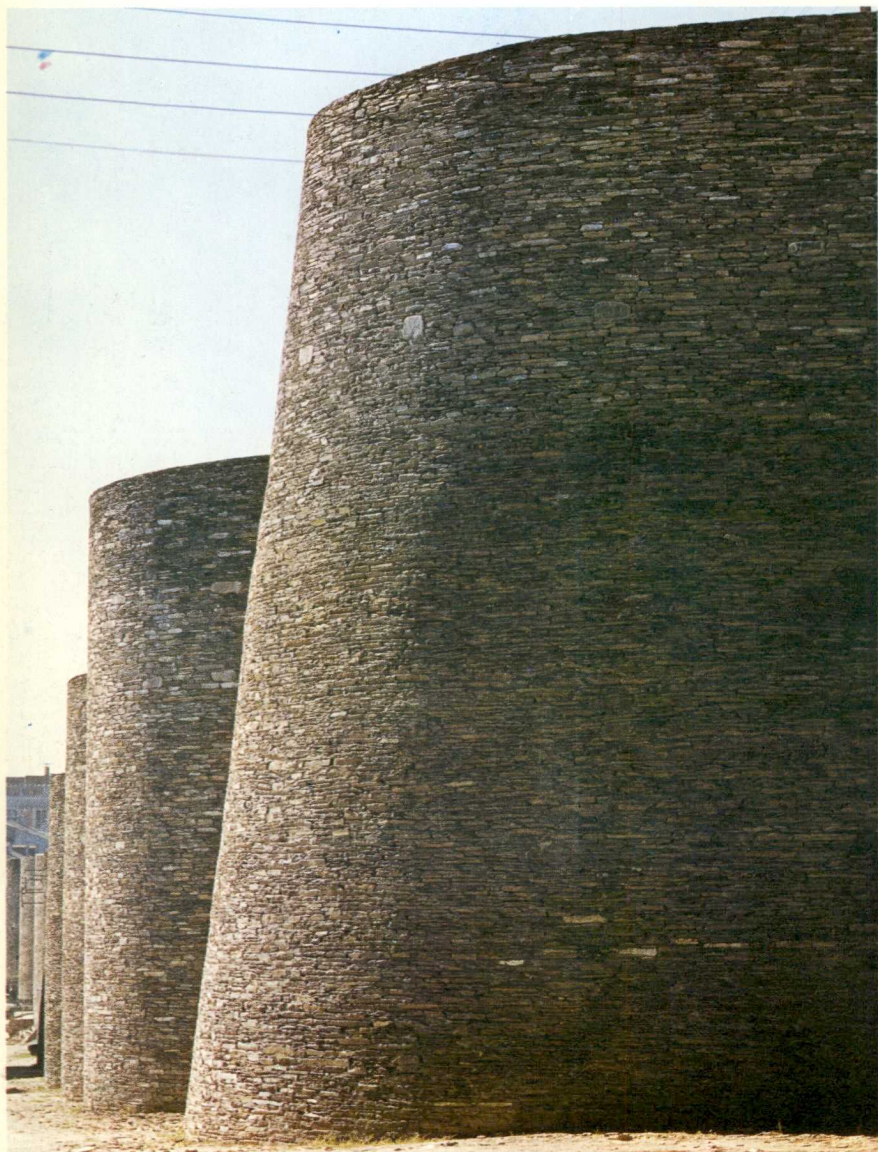
38. La Puerta de Emilio Castelar o de la Estación, abierta en 1875 y ampliada en 1921.



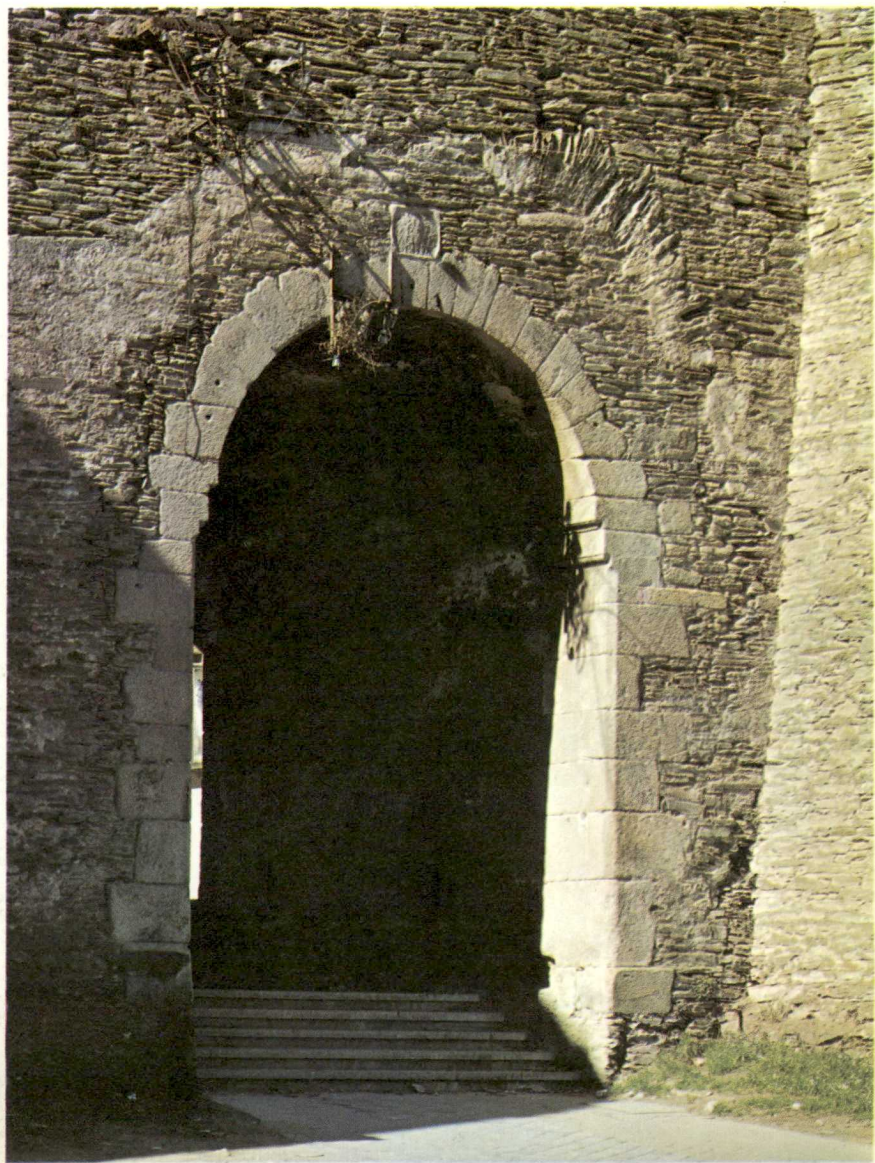
39. La muralla entre las puertas de la Estación y Falsa.



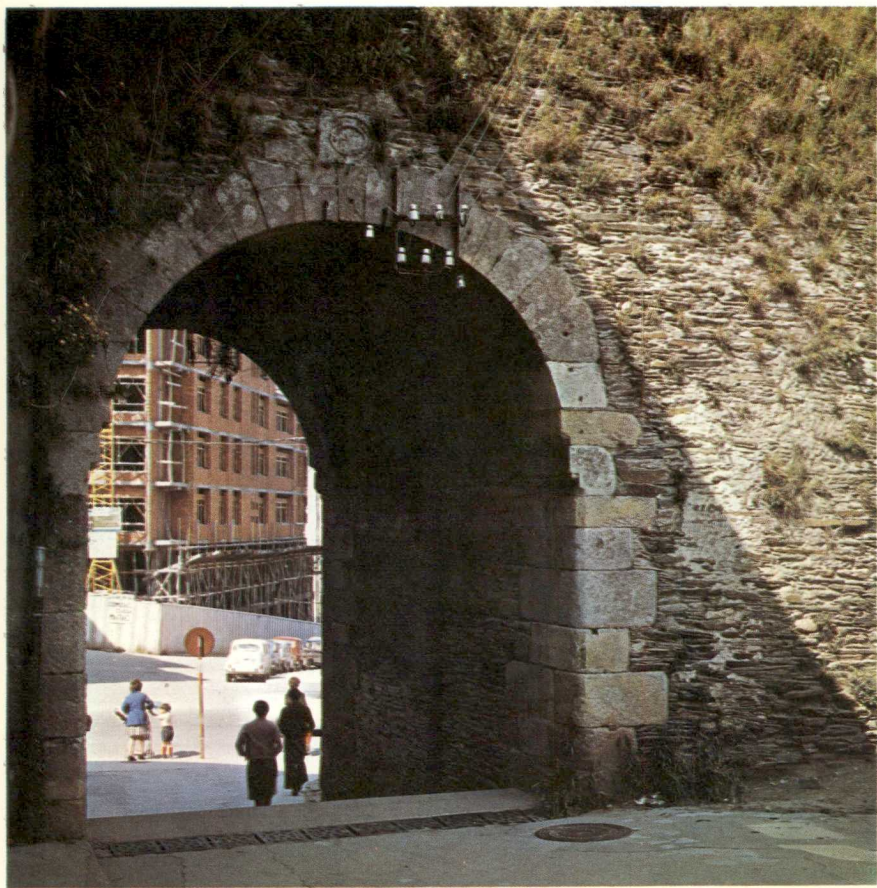
40. Vista parcial de la muralla.



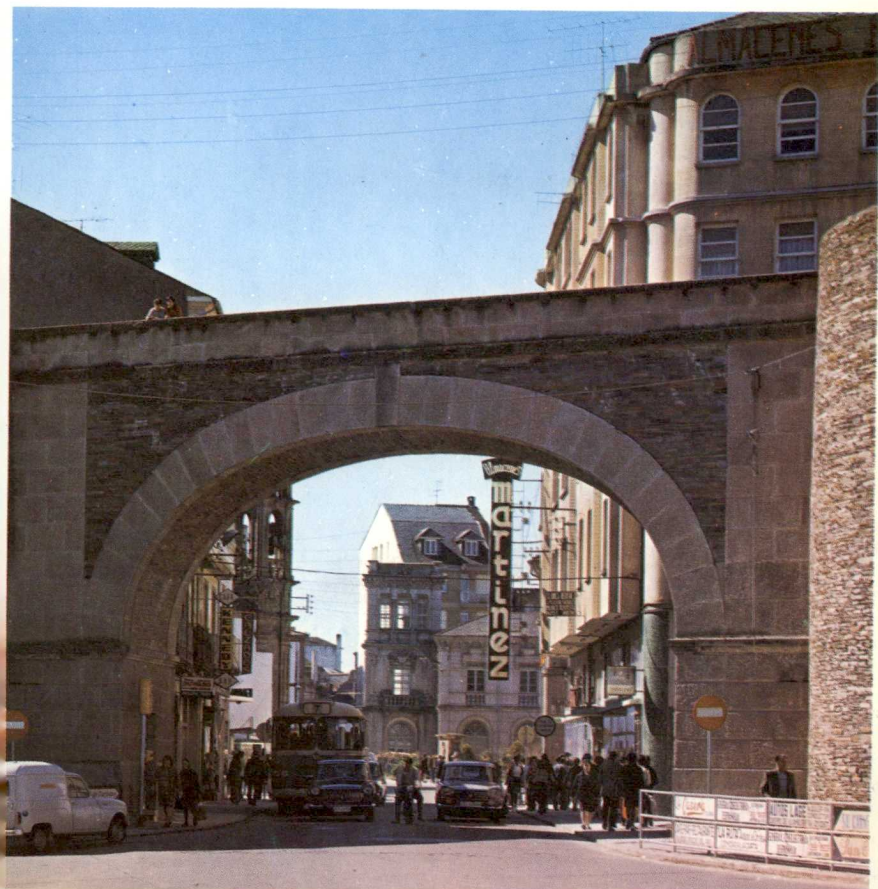
41. La Puerta del Boquete o Falsa.



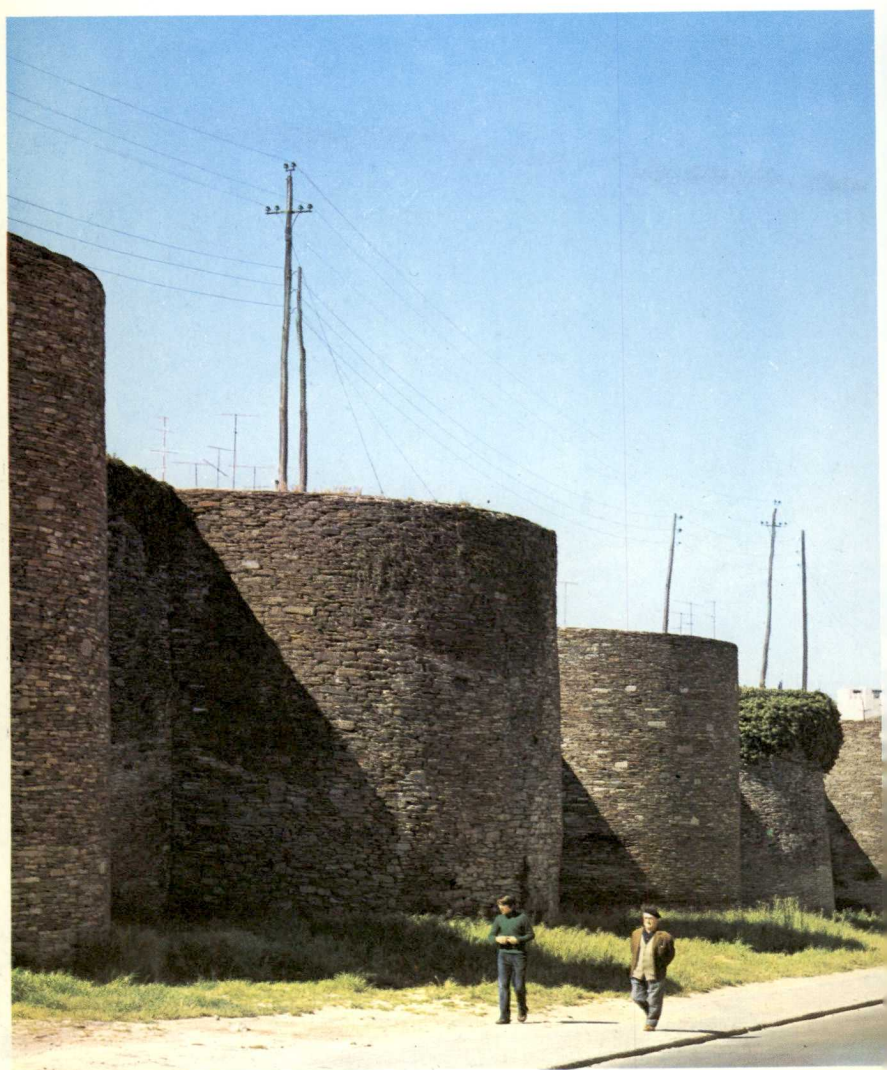
42. La Puerta Falsa vista por el interior.



43. La Puerta de San Fernando, modificada en 1967.



44. Vista parcial de la muralla entre las puertas de San Fernando y Nueva.





45. La Puerta Nueva, modificada en 1900.



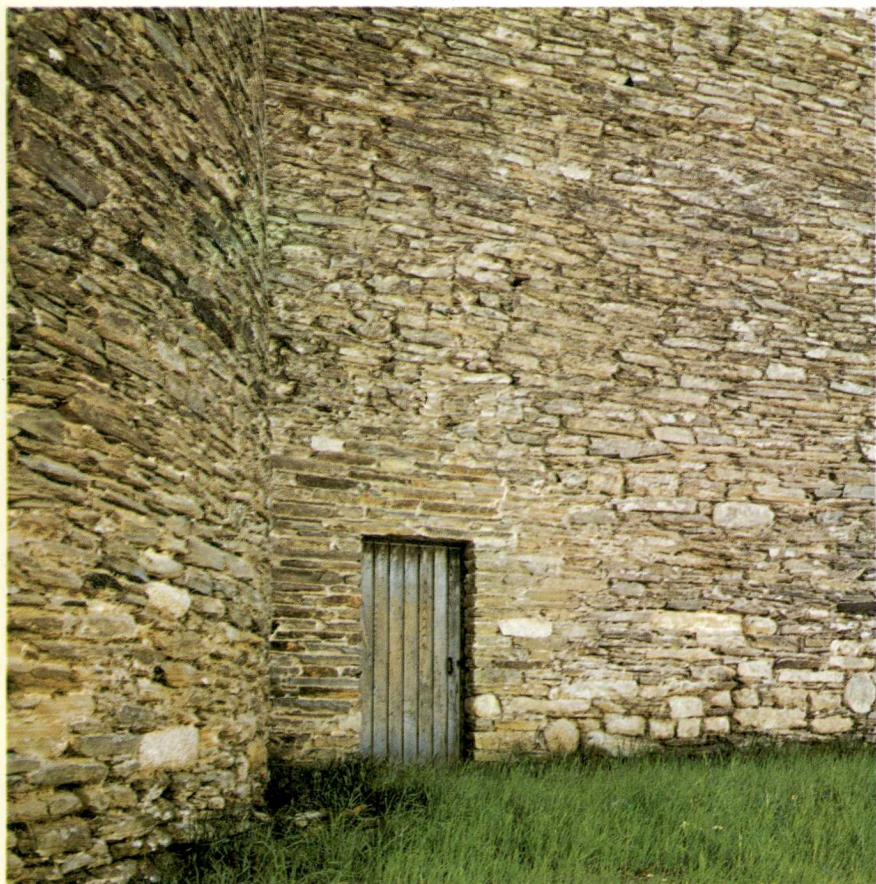
46. La Puerta Nueva por el interior, obra de don Juan Alvarez de Mendoza.



47. La muralla entre las puertas Nueva y del Obispo Odoario.



48. Puerta construida en los años sesenta para comunicar con uno de los huecos interiores.



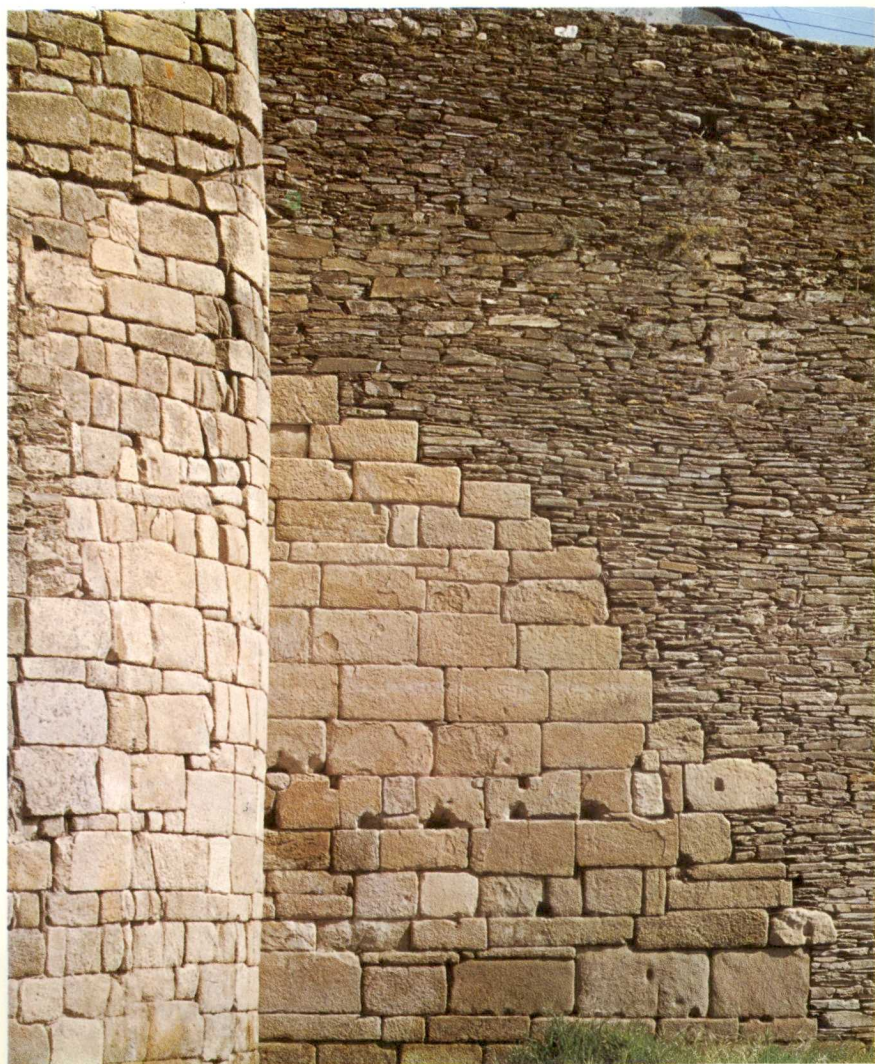
49. Puerta del Obispo Odoario, abierta en 1921.



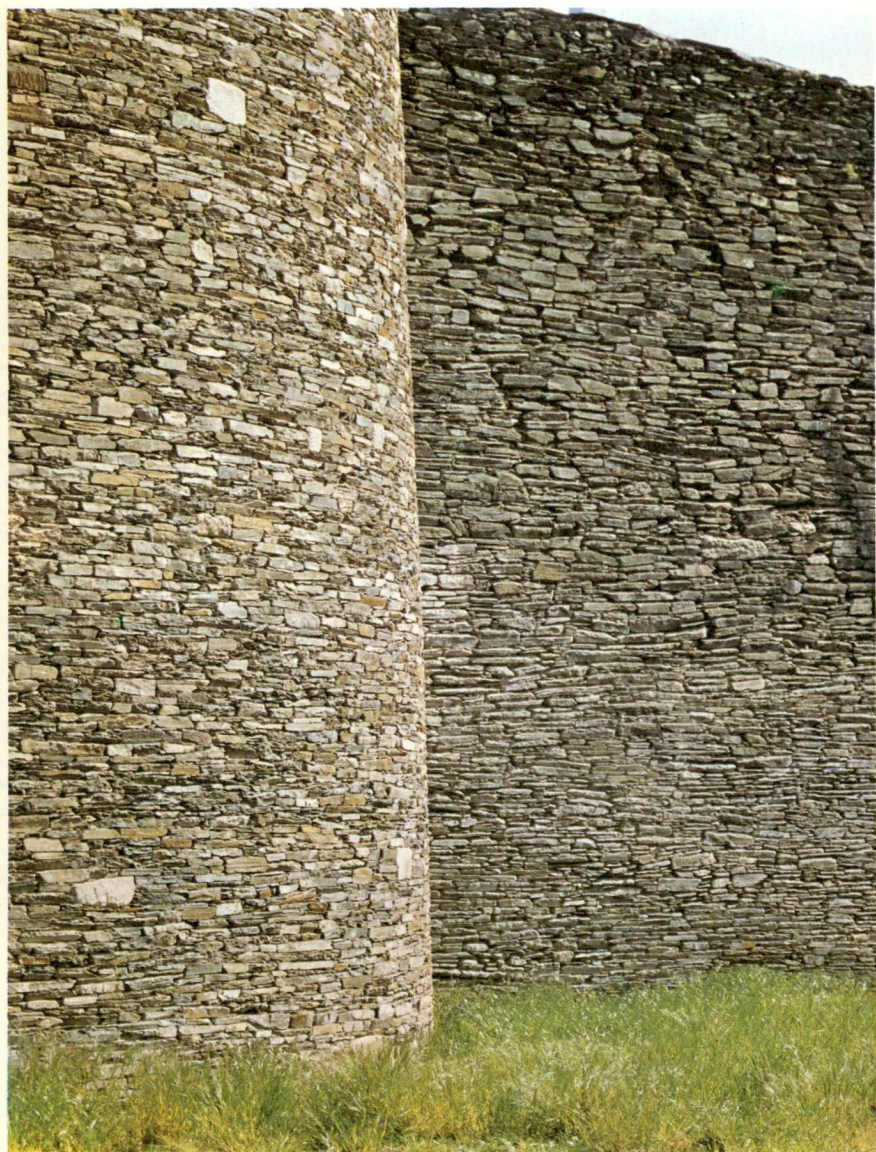
50. **Vista de la muralla entre las puertas del Obispo Odoario y la Miñá.**



51. **Materiales empleados en la construcción de la muralla: sillería de granito y pizarra en lajas.**

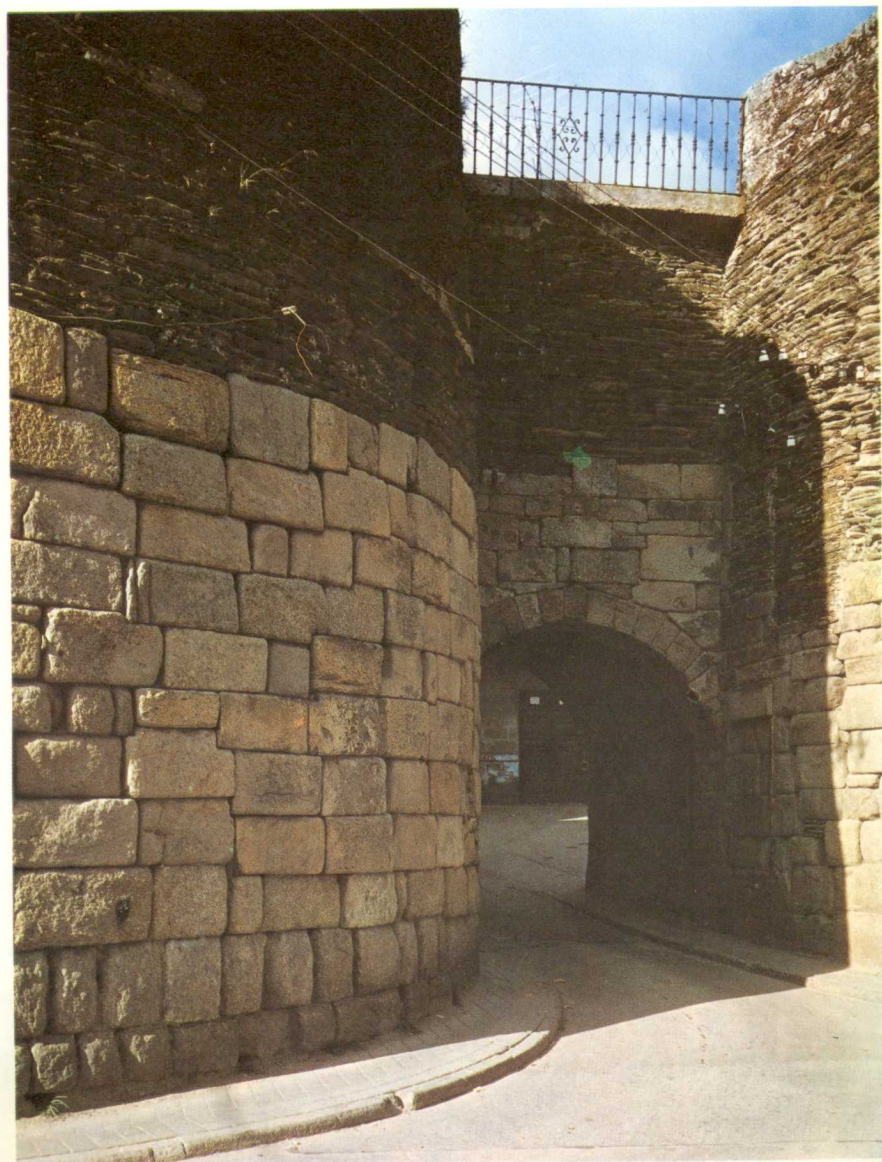


52. Empleo de pizarra en cubos y paramentos.





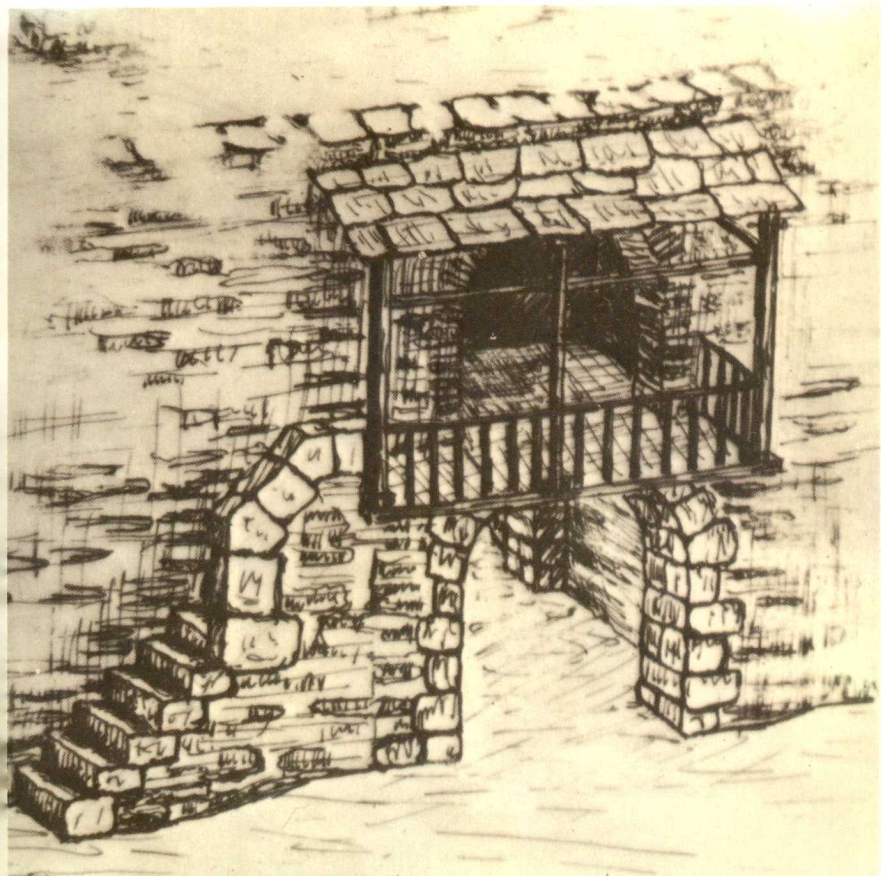
53. **Puerta Miñá o del Carmen, la más antigua y la más romana.**



54. Hueco interior de la Puerta Miñá, donde se albergaba el cuerpo de guardia.



55. Reconstrucción de la primitiva Puerta Miñá antes de su modificación en 1870.



56. La muralla vista desde la parte superior de la Puerta de Santiago. Se observa la falta de tres cubos, derribados en 1881.



57. La Puerta Miñá por el interior, después de la reforma de 1870.







