



# INFOASESORÍA

Boletín de información sobre la enseñanza del español en Bélgica y Luxemburgo

**S**iguen abiertos los plazos de diferentes convocatorias durante este mes de abril. El 15 de abril es la fecha límite para inscribirse en la IX Jornada Pedagógica para profesores de español que se celebrará en Bruselas el 25 de abril. También se ha abierto el plazo para solicitar becas para realizar un curso de verano en una universidad española. Se ofrecen 22 becas para profesores de español en Bélgica y una beca para Luxemburgo. La fecha límite para solicitarlas es el 3 de mayo. Por último, el 14 de abril se acaba el plazo tanto para solicitar una estancia en el turno de verano del programa para la recuperación de pueblos abandonados como para las becas Reina Sofía para españoles residentes extranjeros que deseen cursar estudios universitarios en España.

En este número de *Infoasesoría* se incluye también información sobre otras actividades organizadas por la Consejería de Educación y por otras instituciones relacionadas con la enseñanza del español.

En el apartado de recursos pueden encontrarse ideas para trabajar con cine, vídeos, literatura, juegos y material auténtico en general.

## ACTIVIDADES Y PROGRAMAS DE LA CONSEJERÍA DE EDUCACIÓN:

IX Jornada Pedagógica: últimos días para inscribirse	2
Becas para cursos de verano 2009	2
Verano 2009: pueblos abandonados	3
Fête des langues 2009	3

## RECURSOS:

Cine en clase de español	4
Vídeos para la clase de español	5
'Casa tomada' de Cortázar	5
Poesía virtual	5
Televisión en español	6
Explotación de material auténtico	6
Juegos: <i>¿Quién es quién?</i>	6

## OTRA INFORMACIÓN:

DELE, mayo de 2009	7
Seminario sobre evaluación en el Instituto Cervantes	7
Premios internacionales redELE: creación de unidades didácticas	8
Rob Frans: teatro para estudiantes de español	8
Becas Reina Sofía	9
Teatro en español en Bruselas	9
Vacantes	9

## IX JORNADA PEDAGÓGICA

### Últimos días para inscribirse



Como ya se anunció en el boletín anterior, el plazo para inscribirse en la IX Jornada Pedagógica para profesores de español –Bruselas, sábado 25/04/2009–, cuyo programa completo puede descargarse desde

[www.mepsyd.es/exterio/be/es/formacion/programajornada.pdf](http://www.mepsyd.es/exterio/be/es/formacion/programajornada.pdf), termina el próximo 15 de abril. Durante la Jornada habrá un espacio reservado para la exposición de editoriales. Ya han confirmado su participación Enclave-ELE, Intertaal, SGEL y Edelsa. Estas dos últimas editoriales también han adelantado que llevarán abundantes muestras gratuitas además de carpetas y pósters para regalar.

La inscripción a la Jornada es gratuita y puede realizarse enviando antes de esta fecha el formulario de inscripción

([www.mepsyd.es/exterio/be/es/formacion/inscripcionjornada.doc](http://www.mepsyd.es/exterio/be/es/formacion/inscripcionjornada.doc))  
a [asesoriabelgica.be@mepsyd.es](mailto:asesoriabelgica.be@mepsyd.es)

Se recuerda, además, que la cafetería de la Hogeschool-Universiteit Brussel abre ese día expresamente para los asistentes a la Jornada Pedagógica y ofrece un menú por 13 €. La reserva para comer en esta cafetería debe hacerse realizando el ingreso antes del 15 de abril (más información en el programa). Se comunica a quienes no reserven que en la zona es difícil encontrar sitios de comida abiertos los sábados, por lo que, en ese caso, se recomienda llevar bocadillos.

## CURSOS DE VERANO 2009: BECAS PARA PROFESORES DE ESPAÑOL

El Ministerio de Educación, Política Social y Deporte (MEPSYD), a través de esta Consejería de Educación, ha convocado becas para profesores de español con el fin de realizar cursos de especialización y actualización didáctica y lingüística en diferentes universidades españolas durante el verano de 2009. Se trata de **22 becas** para profesores de español en **Bélgica** –para cursos en Salamanca (4 becas), Granada (1 beca), Santiago de Compostela (1 beca), Madrid (9 becas) y Santander (7 becas)— y **1 beca** para profesores de español en **Luxemburgo** –para Santander—. Todas las becas cubren la matrícula, el seguro y los materiales didácticos. En cuanto al alojamiento y la manutención, algunas de las becas también incluyen estos conceptos, mientras que en otras es el asistente quien debe abonar estos gastos. La información detallada sobre el tipo de curso y las características de la beca pueden consultarse a través de este link:

[www.mepsyd.es/exterio/be/es/estudiaspana/becas/becasverano.shtml](http://www.mepsyd.es/exterio/be/es/estudiaspana/becas/becasverano.shtml)

En esta misma página también pueden consultarse los requisitos para solicitar una de estas becas dirigidas a profesores de español que trabajen en el sistema educativo belga o luxemburgués (los cursos de especialización didáctica y cultural están abiertos también a profesores de nacionalidad española que ejerzan en estos dos países). No podrán participar en el programa aquellos profesores que hayan disfrutado de una beca de este programa en los últimos tres años. La solicitud ha de hacerse a través de la aplicación informática PROFEX ([www.mepsyd.es/profex](http://www.mepsyd.es/profex)) y el plazo termina el 3 de mayo de 2009. Para consultas, pueden dirigir un correo a [asesoriabelgica.be@mepsyd.es](mailto:asesoriabelgica.be@mepsyd.es).



## VERANO 2009: PUEBLOS ABANDONADOS

Como en años anteriores, el Ministerio de Educación, Política Social y Deporte convoca ayudas para estudiantes de Enseñanza Secundaria o Superior, entre 18 y 25 años, con conocimiento suficiente de español, para participar en la actividad de **Recuperación y Utilización Educativa de Pueblos Abandonados (Búbal y Granadilla)**. Los alumnos interesados en participar en el turno de este verano, que será del 20 de julio al 1 de agosto de 2009, podrán enviar su solicitud, certificación académica y declaración, debidamente cumplimentadas y firmadas, **antes del próximo día 14 de abril de 2009**, a la dirección que se indica a continuación, adjuntando copia del documento acreditativo de nacionalidad: Consejería de Educación de la Embajada de España, Boulevard Bischoffsheim, 39 1000 Bruxelles (BELGIQUE) Tel. 02 - 223.20.33 Fax 02 - 223.21.17 Correo electrónico: [consejeriabelgica.be@mepsyd.es](mailto:consejeriabelgica.be@mepsyd.es). Los impresos de solicitud y el resto de la información de la convocatoria pueden consultarse a través de [www.mepsyd.es/exterior/be/es/estudiarspana/becas/pueblos.shtml](http://www.mepsyd.es/exterior/be/es/estudiarspana/becas/pueblos.shtml)

## FÊTE DES LANGUES 2009

Del 24 al 27 de abril se celebrará en Bruselas la Fête de Langues 2009, en la que participarán conjuntamente el Instituto Cervantes de Bruselas y la Consejería de Educación. Las dos instituciones compartirán un stand en el que se promocionará el español entre los estudiantes de Primaria y Secundaria. También se han organizado conjuntamente los talleres para el público escolar.

El día 24 de abril, jornada dedicada a las escuelas de Primaria, el taller se titula 'APRENDER ESTÁ EN TUS MANOS': a través de una serie de actividades que van a tener como protagonistas las manos de los participantes se tratará de despertar en los niños las ganas de aprender español. ¿Cómo? Sintiendo al grupo, participando en la creación de un cuento, bailando, cantando y escribiendo en español. Como recuerdo del taller los niños podrán llevarse al colegio una guirnalda hecha de manos de papel en las que ellos mismos escribirán algunas de las palabras aprendidas y decorarán a su antojo.

El día 27 de abril, jornada para las escuelas de Secundaria, se celebrará el taller 'VUELO EXPRES': a través de una cómica simulación de un vuelo en avión los participantes podrán recorrer los países donde se habla español aprendiendo y practicando algunas funciones básicas de la lengua. Los participantes recibirán un DNI español con su nueva identidad española y una tarjeta de embarque muy especial.

Le Centre d'Animation en Langues asbl présente

### La Fête des Langues Programme Scolaire '09

Que la force des langues soit avec toi!

Bruxelles

Ecoles primaires\* Ven 24.04.2009

Ecoles secondaires Lun 27.04.2009

\* Uniquement les classes de 5<sup>e</sup> et 6<sup>e</sup>

www.animationlangues.be

Más información en [www.animationlangues.be](http://www.animationlangues.be).



# PELÍCULAS HISPANAS CON SUBTÍTULOS EN ESPAÑOL

La editorial Edinumen ha inaugurado una serie que bajo el título de ‘Español con películas’ reúne largometrajes hispanos en un *pack* que incluye la película original con subtítulos en español y un libro con explotaciones didácticas para la clase de español. Este libro presenta actividades de pre-visionado, visionado y postvisionado y se combina la práctica de las destrezas comunicativas y de aspectos lingüísticos sociolingüísticos, pragmáticos y culturales. Las sugerencias de explotación propuestas permiten trabajar tanto con la película completa como con determinados fragmentos o escenas, según los intereses de los alumnos y el profesor y el tiempo disponible. Hasta el momento son tres los títulos publicados —*Flores de otro mundo*, *En ninguna parte* y *Samy y yo*— y los tres están disponibles para el préstamo en el Centro de Recursos de la Consejería de Educación.

*Samy y yo* (2001) del realizador argentino Eduardo Milewicz cuenta, en tono de comedia, la historia de Samy Goldstein (Ricardo Darín), guionista de televisión que vive en una Buenos Aires azotada por la crisis económica y la desesperación colectiva.



Miguel Ángel Cárcano, cineasta argentino radicado en España, rodó *En ninguna parte* para contar la historia de un grupo de personas corrientes que, a partir de un encuentro, interrumpen su monotonía.

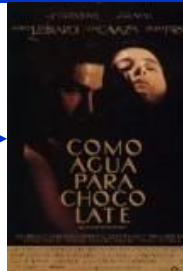


En *Flores de otro mundo* (1999) Icíar Bollaín cuenta la historia de un pequeño pueblo español en el que los solteros organizan una fiesta a la que acude un autocar de mujeres casaderas. A partir de ahí, la película narra el encuentro de varias parejas que provienen de universos en principio muy distantes.



DISPONIBLES PARA PRÉSTAMO EN EL CENTRO DE RECURSOS

## LA CELESTINA Y COMO AGUA PARA CHOCOLATE



En [http://www.ticcal.org/materiales/mat\\_search\\_res.php?ID=68](http://www.ticcal.org/materiales/mat_search_res.php?ID=68) se ofrece una unidad didáctica de la profesora Milagros Gómez de 10 horas de duración centrada en el tratamiento de la juventud y el amor en la literatura a partir de una comparación entre dos obras muy lejanas: textos y fragmentos del libro *La Celestina* de Fernando Rojas del año 1499 y fragmentos y escenas de la novela *Como Agua para Chocolate* de Laura Esquivel del año 1989, que después se llevó al cine. Tanto la película como el libro —y la representación teatral en DVD de *La Celestina*— se encuentran disponibles para el préstamo en el Centro de Recursos.

## Horario del Centro de Recursos

Martes:  
10:00–13:00  
Miércoles:  
14:00–16:30  
Jueves:  
10:00–13:00  
Demás días laborables con cita previa.



## EL MÉTODO: EXPLOTACIÓN PARA FINES ESPECÍFICOS

Iria Vázquez Mariño ofrece en [http://marcoele.com/descargas/elmetodo.cine-iria\\_vazquez.pdf](http://marcoele.com/descargas/elmetodo.cine-iria_vazquez.pdf) una explotación didáctica del *El método* adaptada a la clase de español con fines específicos. A partir del texto teatral y del visionado de la película se abordan contenidos socioculturales relacionados con el mundo laboral en la sociedad actual española: las entrevistas de trabajo, las relaciones sociales y pragmáticas entre candidatos y entre estos y los entrevistadores (en concreto el tema de la cortesía en español)... La película se encuentra disponible para el préstamo en el Centro de Recursos de la Consejería de Educación.

## VÍDEOS PARA LA CLASE DE ESPAÑOL Y ALGUNAS IDEAS PARA SU EXPLOTACIÓN

### VACACIONES EN LA PLAYA

En los siguientes enlaces se puede acceder a tres anuncios publicitarios de la cerveza argentina Quilmas:

[www.youtube.com/watch?v=FikzU4yeu9Y](http://www.youtube.com/watch?v=FikzU4yeu9Y)

[www.youtube.com/watch?v=KOUh2UoAIUU](http://www.youtube.com/watch?v=KOUh2UoAIUU)

[www.youtube.com/watch?v=6WyallrSp4U](http://www.youtube.com/watch?v=6WyallrSp4U)

La profesora Eleanora Pascale ha preparado una secuencia titulada 'Vacaciones en la playa' que está basada en estos tres anuncios y que ha sido preparada específicamente para aprendientes brasileños, aunque también puede emplearse en otros contextos de enseñanza de español. En ella se exploran aspectos de la realidad de Argentina y algunas de las variedades del español hablado en ese país. La actividad, enfocada a alumnos de nivel A1 y planteada para una sesión de una hora, trabaja también cuestiones gramaticales como el uso de la estructura *me gusta / gustan, le gusta / gustan*, los verbos *preferir* y *querer* en presente de indicativo y la forma impersonal *hay*. Puede emplearse como actividad complementarias a la unidad 3 "Gente de vacaciones" del libro *Gente 1* de la editorial Difusión (disponible para préstamo en el Centro de Recursos de la Consejería de Educación). La propuesta de la profesora Pascale, que incluye indicaciones para el profesor, fichas, material fotocopiable y las transcripciones de los anuncios, puede descargarse en [http://marcoele.com/descargas/vacaciones.playa-eleonora\\_pascale.pdf](http://marcoele.com/descargas/vacaciones.playa-eleonora_pascale.pdf).

### EL ALFABETO

En

<http://www.youtube.com/watch?v=RRqfP5DpMIO&url=http://todosecomunidad.ning.com/video/el-alfabeto-con-ritmo>

se presenta un vídeo del alfabeto español con ritmo, que puede ser útil para presentar o repasar el abecedario español y su pronunciación.



### CÓMO DESCARGAR Y ALMACENAR VÍDEOS DE YOUTUBE

Si, en lugar de ver los vídeos *on-line* en la página de *Youtube*, se desea descargarlos directamente, se puede emplear *VDownloader*, una aplicación que nos permite introducir la dirección de una página web con el vídeo que nos interesa (de *Youtube*, por ejemplo) y que los descarga grabándolos en formato AVI para que pueda ser visto sin problemas en *Windows*. También se pueden grabar en otros formatos (por ej. MPEG) para verlos en un reproductor de DVD convencional. Esta aplicación se puede descargar en la siguiente dirección:

<http://comunidad.uem.es/epuertas/post/2006/06/01/como-descargar-videos-youtube-google-video-v-grinvi>

## 'CASA TOMADA', DE JULIO CORTÁZAR

En el último número de la revista digital *MarcoELE*—publicación especializada en la enseñanza del español como lengua extranjera— el profesor Luis Yanguas Santos propone, a partir del conocidísimo cuento de Julio Cortázar 'Casa tomada', diversas actividades de comprensión y de afianzamiento de los usos de los tiempos de pasado en español. Entre los objetivos de su sugerencia de explotación se encuentra repasar el vocabulario de la casa y de las actividades cotidianas y de ocio, presentar a uno de los grandes escritores hispanoamericanos y escribir un cuento a partir de la lectura del relato de Cortázar. La secuencia ha sido diseñada para alumnos de un nivel B1-B2 y puede descargarse desde el enlace [http://marcoele.com/descargas/l.yanguas\\_casatomada.pdf](http://marcoele.com/descargas/l.yanguas_casatomada.pdf).

**marcoELE**  
REVISTA DE DIDÁCTICA ELE

## POESÍA VIRTUAL

<http://poesiavirtual.com> es un portal de poesía que reúne archivos de audio y vídeo con poemas de diferentes poetas hispanos. Los archivos de audio ofrecen poemas de la literatura clásica (Francisco de Quevedo o Fray Luis de León, por ejemplo) leídos por actores, y otros textos de autores contemporáneos leídos por los propios poetas (Gabriela Mistral, Claudio Rodríguez, Jorge Luis Borges, José Ángel Valente, Luis Cernuda, Nicanor Parra, entre otros). Los archivos de vídeo nos permiten ver a autores contemporáneos recitando su poesía (por ejemplo, Juan Gelman), así como interpretaciones de estos poemas realizadas por actores y cantantes (José Martí en la voz de Silvio Rodríguez o Vicente Huidobro en la de Darío Grandinetti).

## TELEVISIÓN EN ESPAÑOL

[www.teledirecto.es](http://www.teledirecto.es) es un sitio de Internet que reúne numerosos canales de televisión en español a los que se puede acceder en directo y de manera gratuita. Entre los canales recogidos en esta web se encuentran cadenas generalistas, de entretenimiento, de noticias, música y televisiones regionales y locales.



## EXPLOTACIÓN DE MATERIAL AUTÉNTICO

La página web de la editorial Santillana ELE ([www.santillanaele.com](http://www.santillanaele.com)) ofrece varios espacios con recursos para la clase de español. El acceso es gratuito aunque precisa que el usuario se registre.

Entre las secciones se encuentra **Realia** ([www.santillanaele.com/web/index.php?realia\\_es](http://www.santillanaele.com/web/index.php?realia_es)) que recoge documentos audiovisuales, radiofónicos y artículos de prensa con explotaciones didácticas específicamente pensadas para el aula de ELE. Estas explotaciones se acompañan del material original y de una ficha con material fotocopiable. En artículos de prensa ofrece un artículo de *El País* titulado «Nace la familia transoceánica» en el que se muestra la realidad de las mujeres inmigrantes, protagonistas de una revolución en el modelo patriarcal al convertirse en el sostén económico de sus familias. El artículo viene acompañado de una propuesta de actividades, dirigida a alumnos con un nivel B2. En los documentos radiofónicos, una entrevista a Javier Bardem, y en los audiovisuales, el vídeo 'Así que pasen cien años: Lorca y la Residencia de estudiantes', que incluye una entrevista a Pepín Bello.

Otra de las secciones de la web de Santillana ELE es la de **Actividades e ideas** ([www.santillanaele.com/web/index.php?recursos\\_actividades\\_ideas\\_es](http://www.santillanaele.com/web/index.php?recursos_actividades_ideas_es)), que reúne un total de 30 fichas complementarias del manual *Español Lengua Viva*, pensadas para sacar al alumno de clase y zambullirlo en la vida cotidiana social y culturalmente españolas. Aunque las fichas han sido pensadas para trabajar al mismo tiempo que el método de esta editorial, también pueden utilizarse aisladamente en clase, pues tratan actividades con objetivos diversos: la tele, listas, presentaciones, calendario, etc.

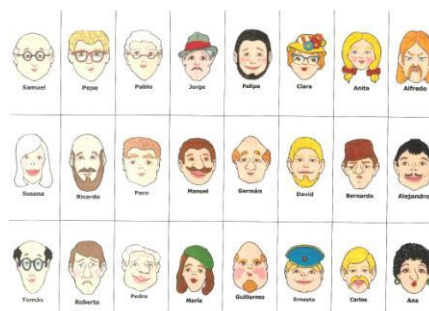


## JUEGOS: ¿QUIÉN ES QUIÉN?

En el siguiente enlace

<http://cvu.rediris.es/pub/bscw.cgi/d1458975/TABLERO%20QUIEN%20ES%20QUIEN.jpg>

puede descargarse el tablero del famoso juego *¿Quién es quién?*, que reúne 24 personajes y que puede emplearse de base para preparar distintas actividades en torno a la descripción física. En esta versión los nombres de los personajes son españoles.



## DIPLOMAS DE ESPAÑOL COMO LENGUA EXTRANJERA (DELE). CONVOCATORIA DE MAYO DE 2009

El próximo viernes **15 de mayo** se celebrarán en el Instituto Cervantes de Bruselas las pruebas para la obtención del DELE. Los **Diplomas de Español como Lengua Extranjera** son los títulos oficiales acreditativos del grado de competencia y dominio del español, que otorga el Instituto Cervantes en nombre del Ministerio de Educación, Política Social y Deporte de España. Los niveles que se ofrecen son A1, B1 ("Diploma Inicial"), B2 ("Diploma Intermedio") y C2 ("Diploma Superior"). Estos niveles tienen como referente el Marco Común Europeo de Referencia. En [www.diplomas.cervantes.es](http://www.diplomas.cervantes.es) aparece toda la información sobre los DELE así como modelos completos de examen.

El Instituto Cervantes de Bruselas ofrece también a los candidatos  **cursos de preparación**  tanto presenciales como en línea. Para mayor información consultar la página [www.bruselas.cervantes.es](http://www.bruselas.cervantes.es).



**Nuevo examen  
DELE Nivel A1**

El **plazo de inscripción** para la convocatoria de mayo es del **2 de marzo al 24 de abril**. Es importante señalar que existe una política de descuentos para alumnos procedentes de centros educativos que se presentan en grupo (mínimo 5 candidatos).

Más información en [cenbru@cervantes.es](mailto:cenbru@cervantes.es).

## SEMINARIO SOBRE EVALUACIÓN EN EL INSTITUTO CERVANTES

El viernes 17 de abril (de 14.30 a 19.00) tendrá lugar en el Instituto Cervantes de Bruselas (av. de Tervurenlaan 64) la sesión formativa '**Procedimientos de diseño y calibración de la validez y fiabilidad de ítems y pruebas de examen**' a cargo de Alfonso Martínez Baztán (Universidad de Granada). El seminario planteará el sentido de la evaluación cuantitativa (las notas) y los pros y contras de los diferentes tipos de ítems y pruebas, que se analizarán después desde el punto de vista estadístico, en relación con los conceptos de validez y fiabilidad y en la relación que mantienen entre sí como componentes de un examen. Se finalizará con un repaso en profundidad de los criterios de calificación de las pruebas abiertas, en especial de la prueba oral, y de los protocolos de formación de examinadores y correctores.

ALFONSO MARTÍNEZ BAZTÁN es profesor del Centro de Lenguas Modernas de la Universidad de Granada y ha trabajado también en universidades de Estados Unidos y de Europa. Ha sido coordinador y Jefe de estudios de los cursos de español de la Universidad Internacional Menéndez Pelayo. Ha sido coordinador y profesor en la ONG *Granada Acoge*. Colabora en el Máster de ELE de la Universidad de Granada, en los cursos de formación de evaluadores de DELE del Instituto Cervantes así como en otros centros e instituciones. Ha diseñado varios test para diferentes organismos educativos y es autor de diversas publicaciones acerca de distintos aspectos del tema de la evaluación.

Esta sesión se inserta dentro del ciclo "**Evaluación, certificación y Marco Común teoría y práctica**". El precio de la inscripción es de 45 € y puede realizarse a través del correo [acbru@cervantes.es](mailto:acbru@cervantes.es).





## PREMIOS INTERNACIONALES REDELE: CREACIÓN DE UNIDADES DIDÁCTICAS

El MEPSYD, a través de redELE (red electrónica de didáctica del español como lengua extranjera), acaba de convocar la tercera edición de los PREMIOS INTERNACIONALES redELE para la creación de unidades didácticas para la enseñanza del español como lengua extranjera. Estos premios tienen la finalidad de promover la creación de materiales originales y de calidad para la enseñanza, que estimulen el aprendizaje significativo por medio del español como lengua extranjera. La convocatoria está dirigida a todos los profesionales, tanto españoles como de otras nacionalidades, relacionados con la enseñanza del español como lengua extranjera. Se podrá participar a título individual o por equipos de hasta tres personas. Los premios se distribuyen de la siguiente manera

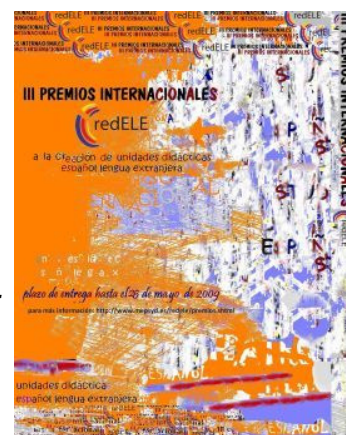
Un primer premio de 6.000 €.

Dos segundos premios de 3.000 € cada uno.

Seis terceros premios de 1.000 € cada uno.

Seis menciones honoríficas sin dotación económica.

El plazo de presentación termina el 26 de mayo de 2009. Información más detallada en el enlace: [www.mepsyd.es/redele/premios.shtml](http://www.mepsyd.es/redele/premios.shtml)



## ROB FRANS: TEATRO PARA ESTUDIANTES DE ESPAÑOL



### Rob Frans - actor - representa en español

Basado en la novela de Miguel Delibes

#### Cartas de amor de un sexagenario voluptuoso

Rob Frans, actor de profesión desempeña el papel de Eugenio recién jubilado, que encuentra en una revista un anuncio de una señora que busca amistad por correspondencia, y decide escribirle.

En versión especialmente adaptada para

Rob Frans y María Santos / Noelia Pérez Tardío / Amor Aguaded representan en español

#### Gente como nosotros

Una serie de escenas lúdicas y divertidas de la vida cotidiana en un lenguaje sencillo, especialmente dirigido al nivel elemental.

El vocabulario – aparte de algunas palabras – y los tiempos de los verbos usados se aprenden en el primer año de español. (Presente y perfecto de indicativo)

Gabriel García Márquez

#### Relato de un naufrago

En febrero de 1955 se conoció la noticia de que ocho miembros de la tripulación del destructor "Caldas", de la marina de guerra de Colombia, habían caído al agua y desaparecido a causa de una tormenta en el mar Caribe. Al cabo de cuatro días los marineros perdidos fueron declarados oficialmente muertos. Una semana más tarde, sin embargo, uno de ellos, Luis Alejandro Velasco apareció moribundo en una playa desierta.

La representación consiste en que Luis Alejandro en persona – interpretado por Rob Frans – hace el relato del naufrago, de los diez días sin comer ni beber en una balsa a la deriva, sus aventuras increíbles y apasionantes con tiburones, otros peces, gaviotas y sus emociones vividas. Relatando va reviviendo cada vez más su aventura.

Basado en la novela « La familia de Pascual Duarte » de Camilo José Cela

#### Pascual Duarte

Rob Frans, desempeña el papel de Pascual Duarte, condenado a muerte, durante sus últimos días en la cárcel:

"No creo que sea pecado contar barbaridades de las que uno está arrepentido. Es que me trae consuelo en esta última hora de mi vida (...)"

En versión especialmente adaptada para estudiantes de español.

#### Don Quijote y Sancho Panza

Rob Frans, representa unas de las escenas más relevantes entre Don Quijote en Sancho Panza, seleccionadas de "El ingenioso Hidalgo Don Quijote de La Mancha de Miguel de Cervantes Saavedra.

#### Lazarillo de Tormes

En versión especialmente adaptada para estudiantes de español.

Duración de los programas aproxim. 50 minutos

Se ponen a disposición el texto y lista de vocabulario con palabras traducidas a fin de preparar a los estudiantes en clase. Se representa en cualquier sitio.

Rob Frans  
Galgstraat 44 - 1652 Alseberg  
Tel. 02 380.81.73 – Móvil 0477 48 79 34  
rob.frans@scarlet.be

Sitio web Rob Frans  
<http://home.scarlet.be/~fladder/robfrans/index.html>  
Fragmentos de programas  
<http://www.youtube.com/profile?user=sjtrobfrans>



## BECAS REINA SOFÍA

En [www.boe.es/boe/dias/2009/03/13/pdfs/BOE-A-2009-4249.pdf](http://www.boe.es/boe/dias/2009/03/13/pdfs/BOE-A-2009-4249.pdf) puede consultarse la convocatoria de Becas Reina Sofía dirigidas a ciudadanos españoles residentes en el exterior para cursar estudios universitarios o de postgrado en España.

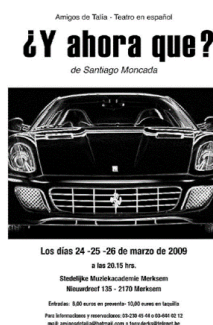
Solicitantes: ciudadanos españoles con al menos cinco años de residencia fuera de España e insuficiencia de recursos económicos.

Plazo de presentación de solicitudes: hasta el 14 de abril de 2009.

## TEATRO EN ESPAÑOL EN BRUSELAS

La representación en Bruselas de la obra *¿Y ahora qué?* de Santiago Moncada, a cargo de la agrupación de teatro 'Los Amigos de Talía', ha sido aplazada hasta el miércoles 6 de mayo en la VUB (Vrije Universiteit Brussel). El precio es de 3 euros.

Más información en [amigosdetalia@hotmail.com](mailto:amigosdetalia@hotmail.com) y [www.abia.be](http://www.abia.be).



## VACANTES

La Facultad de Letras y Filosofía de la Vrije Universiteit Brussel solicita una persona con título de doctor para un puesto temporal (sustitución), dentro de la Sección de Español del Departamento de Lengua y Literatura. Puesto que se trata de un puesto de sustitución, la remuneración se hará mediante honorarios y no mediante nombramiento oficial.

Descripción del puesto :

\* Impartir el curso (BA1) de Explicación de textos españoles: historia, cultura y medios de comunicación (2 horas/semana + unas 2 clases de noche). En este momento, el curso se imparte los lunes, de 16 a 18hrs., el horario puede adaptarse en función del sustituto.

\* Tutoría de estudiantes.

Los interesados pueden dirigirse a Elza Vanvlasselaer

([Elza.Vanvlasselaer@vub.ac.be](mailto:Elza.Vanvlasselaer@vub.ac.be) 02/629.25.90), en la Secretaría de la Facultad.

La Escuela Europea Bruselas II busca contactar con especialistas en educación (psicólogos, pedagogos, logopedas, médicos...) para establecer una red de profesionales que puedan dar apoyo a alumnos con necesidades educativas especiales. Si está interesado puede contactar a la Directora adjunta, Nelleke Deelen-Geuze, a través de [mechteld.leussing@eursc.or](mailto:mechteld.leussing@eursc.or) o 02/7742209.

SI DESEA RECIBIR

# INFOASESORÍA

El Ministerio de Educación Política Social y Deporte (MEPSYD) ha puesto en marcha un portal para gestionar las listas de distribución, que es el que se usa para la distribución de *Infoasesoría* (boletín digital sobre la enseñanza del español en Bélgica y Luxemburgo). Se trata de un nuevo sistema que tiene como principal ventaja el hecho de que son los suscriptores quienes se dan de alta o de baja, lo que permite el mantenimiento de una base de datos actualizada y evita la incomodidad de estar recibiendo correos que ya no nos interesan.

Por ello, si quiere recibir el boletín *Infoasesoría*, **es necesario que se dé de alta** como usuario en este portal y que se suscriba a la lista de *Infoasesoría*. El proceso para hacerlo es muy sencillo y no le tomará más de cinco minutos. La dirección desde la que se accede para darse de alta y recibir *Infoasesoría* es:

[www.mepsyd.es/listascorreo](http://www.mepsyd.es/listascorreo)

Si en el proceso para darse de alta encuentra usted dificultades, puede consultar una guía sobre 'Cómo inscribirse en la lista de distribución' en el siguiente enlace:

[www.mepsyd.es/exterior/be/es/publicaciones/infoasesoria/listascorreo.shtml](http://www.mepsyd.es/exterior/be/es/publicaciones/infoasesoria/listascorreo.shtml)

Para cualquier consulta no dude en escribirnos a [asesoriabelgica.be@mepsyd.es](mailto:asesoriabelgica.be@mepsyd.es).

*Infoasesoría* también puede descargarse desde [www.mepsyd.es/exterior/be/es/publicaciones/infoasesoria/infoasesoriaesp.shtml](http://www.mepsyd.es/exterior/be/es/publicaciones/infoasesoria/infoasesoriaesp.shtml)

## ANUNCIOS EN INFOASESORÍA

Para incluir un anuncio sobre cualquier actividad relacionada con la promoción y la enseñanza del español en Bélgica y Luxemburgo puede dirigir un correo a:

[asesoriabelgica.be@mepsyd.es](mailto:asesoriabelgica.be@mepsyd.es)



EMBAJADA  
DE ESPAÑA

CONSEJERÍA DE EDUCACIÓN  
EN BÉLGICA, PAÍSES BAJOS  
Y LUXEMBURGO

BLVD, BISCHOFFSHEIM, 39, 15  
B1000 BRUSELAS  
TEL: (+32) (0)22232033  
FAX: (+32) (0)22232117

[www.mepsyd.es/exterior/be](http://www.mepsyd.es/exterior/be)  
[asesoriabelgica.be@mepsyd.es](mailto:asesoriabelgica.be@mepsyd.es)