



GOBIERNO
DE ESPAÑA

MINISTERIO
DE EDUCACIÓN

ESTRATEGIA
UNIVERSIDAD



cei
CAMPUS DE EXCELENCIA
INTERNACIONAL

CAMPUS DE EXCELENCIA INTERNACIONAL

PRESENTACIÓN DE LOS

PROYECTOS SELECCIONADOS CONVOCATORIA CEI 2011

PROYECTOS APROBADOS CONVOCATORIA CEI 2009

CAMPUS DE EXCELENCIA INTERNACIONAL PRESENTACIÓN DE LOS PROYECTOS SELECCIONADOS CEI 2011 Y APROBADOS CEI 2009



educacion.gob.es



MINISTERIO DE EDUCACIÓN
SECRETARÍA GENERAL DE UNIVERSIDADES

Edita: © SECRETARÍA GENERAL TÉCNICA

Subdirección General de Documentación y Publicaciones

Catálogo de publicaciones del Ministerio: educacion.gob.es

Catálogo general de publicaciones oficiales: publicacionesoficiales.boe.es

Fecha de edición: 2011

NIPO para edición en papel 820-11-484-2

NIPO para edición en línea 820-11-483-7

Depósito Legal: M-40636-2011

Imprime: Cudipal s.l.

ÍNDICE

PRÓLOGO DEL MINISTRO	6
PRESENTACIÓN	8
PRESENTACIÓN DE LOS PROYECTOS DE 2011	10
PRESENTACIÓN DE LA EVOLUCIÓN DE LOS PROYECTOS DE 2009	12
COMISIÓN INTERNACIONAL	14
1 PROYECTOS SELECCIONADOS EN LA PRIMERA FASE EN LA CONVOCATORIA CEI 2011	17
PatrimoniUN10	18
MEDITERRANEAN INTERNATIONAL CAMPUS	20
CONDICAMPUS	22
CEI TRIANGULAR - E ³	24
CEI-MAR	26
CAMPUSHABITAT5U	28
CEI ENERGÍA INTELIGENTE	30
EXPLORIA	32
2 PROYECTOS APROBADOS EN LA CONVOCATORIA CEI 2009	35
CAMPUS VIDA	36
UAB CAMPUS DE EXCELENCIA INTERNACIONAL	38
CAMPUS MONCLOA	40
AD FUTURUM	42
BARCELONA KNOWLEDGE CAMPUS	44
CEIA3	46
CAMPUS CARLOS III	48
CEI UAM+CSIC	50
CANTABRIA CAMPUS INTERNACIONAL	52



Ángel Gabilondo
Ministro de Educación

06

La Universidad española atraviesa un momento de profunda transformación, generando dinámicas para ganar dimensión social, competitividad, eficiencia y proyección internacional. Los cambios que ha ido experimentando nuestro sistema universitario a lo largo de su dilatada historia han acabado repercutiendo muy positivamente en la sociedad española, y precisamente, uno de los objetivos de buscar la modernización de nuestra universidad radica en lograr ese efecto multiplicador en el desarrollo económico y social de España, ahora que es cuando más necesitamos maximizar el impacto de nuestras inversiones.

Dentro de las diversas medidas que más inciden en esta modernización de nuestras universidades, destaca el Programa Campus de Excelencia Internacional. El programa pretende reforzar las universidades ante los grandes retos actuales, mediante un proceso de búsqueda de masas críticas y de agregación estratégica, así como de cambios para mejorar su eficiencia, eficacia y competitividad internacional.

A medio plazo, este proceso debería permitir una reorganización del mapa de conocimiento en España y, como resultado de ello, una optimización de las estructuras universitarias españolas en el marco de la promoción de la Educación Superior en su conjunto.

El programa Campus de Excelencia Internacional está acogiendo una alta participación de nuestras universidades, lo que les permite generar sinergias, potenciar sus fortalezas y poner recursos y talento en común. Pero también está generando un amplio apoyo por parte de la sociedad, y, en especial, por los ámbitos políticos, sociales y empresariales inmediatos, que son los que más se benefician del impacto generador de crecimiento de las universidades. Y con ello, en definitiva, todos los ciudadanos. De ahí la enorme rentabilidad social del programa y su incidencia en el bienestar colectivo.

Este programa está contribuyendo a implantar un cambio cultural hacia un nuevo paradigma de colaboración y optimización, desarrollando nuevas estructuras de gobernanza, y creando unas perspectivas de agregación de nuevos campus e instituciones nacionales como Organismos públicos de investigación y grandes empresas, nacionales e internacionales, que elaboren un proyecto estratégico común en un entorno académico, científico, emprendedor

e innovador de calidad en sectores de futuro como son, entre otros, Ciencias de la Salud, Energía, Farmacéutico, Alimentación, Informática, Comunicación y Turismo, Humanidades, Patrimonio, Economía o Ciencias de la Vida, como bien se puede comprobar en los proyectos descritos en este libro.

Bien sabemos que un Proyecto no es sin más un conjunto de buenas ideas. Por supuesto, las precisa, pero dado que se concibe para realizarse, ha de ser pragmático, integrador, vinculado a equipos y compromisos y con recursos y planificación estratégica para su ejecución. De ahí que, conscientes del enorme trabajo que requieren hasta llegar a ser, en efecto, proyectos, deseo agradecer a cuantos han participado y participan en ellos su importante labor.



Màrius Rubiralta i Alcañiz
Secretario General de Universidades

08

El programa Campus de Excelencia Internacional (CEI) es una de las actuaciones desarrolladas en el marco de la Estrategia Universidad 2015, dentro del ámbito estratégico del “entorno” y como impulso especial a la relación Universidad-Ciudad-Territorio.

Los objetivos y el contexto internacional en que se relaciona el programa CEI se halla descrito en las Ordenes Ministeriales EDU/903/2010, de 8 de abril, por la que se regula el Programa CEI; EDU/647/2011, de 22 de marzo, por la que se convoca para el año 2011 el Subprograma de Fortalecimiento; y EDU/1539/2011, de 2 de junio, por la que se convoca en 2011 el Subprograma de Excelencia. Así mismo, una extensa descripción del programa español de campus de excelencia y su comparación con otras iniciativas de excelencia europeas se describen en el documento que publicó el Ministerio de Educación en 2010 “El Programa Español de Campus de Excelencia Internacional” base de la conferencia realizada en el Conselho Nacional de Educação de Lisboa por el Secretario General de Universidades con el título “Promoting Critical Mass at National Level: Policies and Incentives. The Spanish Programme of International Campus of Excellence”.

Los objetivos fundamentales de la Estrategia Universidad 2015, Excelencia, Internacionalización y Dimensión Social-Empleabilidad pueden considerarse también transversales al programa CEI. Sin embargo, otras características del programa deben ser consideradas, análogamente, como elementos fundamentales del proceso de modernización de las universidades españolas.

Entre ellas deben considerarse: a) la promoción de la planificación estratégica en las universidades; b) el apoyo a la búsqueda de alianzas estratégicas con miembros o actores relacionados con el Triángulo del Conocimiento (educación-investigación-innovación); c) la elaboración de proyectos basados en agregaciones estratégicas con especial atención a la colaboración interuniversitaria; d) la priorización de las fortalezas del conjunto del proyecto de forma coordinada entre el entorno productivo y el entorno académico, con especial atención a la especialización; e) el desarrollo de una oferta académica internacional de excelencia como resultado de la cooperación entre los promotores del proyecto; f) el establecimiento de sistemas adecuados de gobernanza de los CEI mediante la participación directa y efectiva de todos los actores promotores de la agregación de Campus; y g) el fomento de la investigación colaborativa, el emprendimiento, la creatividad y el desarrollo tecnológico.

Todo ello se dirige a la construcción de una nueva arquitectura de conocimiento en España, coherente con los avances realizados en otros países europeos, mediante la generación de Ecosistemas Innovadores de Conocimiento que permitan una mejor respuesta a los retos sociales y económicos de la Europa basada en el Conocimiento.

En la actualidad existen en España un conjunto de 13 proyectos CEI de ámbito global y de 10 proyectos CEI de ámbito regional europeo que obtuvieron la aprobación por parte de una Comisión Internacional en el período 2009-2010. A estos proyectos se deberán añadir aquellos que en la presente evaluación 2011 la Comisión Internacional apruebe finalmente en la sesión del 20 y 21 de octubre de 2011. Con este mapa CEI, finalmente constituido, en los tres primeros años del programa, se articula la mayor parte de los ecosistemas de conocimiento en el territorio español y se relacionan a nivel transfronterizo con los campus de excelencia desarrollados, o en vías de desarrollo, en los países vecinos, principalmente Francia, Portugal y Marruecos.

El conjunto de proyectos españoles CEI deberán desarrollar sus objetivos con el fin último de alcanzar en 2015 un buen nivel de consolidación del proyecto y alcanzar, de esta forma, la valoración final por parte de la Comisión Internacional. Se espera que un buen número de estos proyectos alcancen finalmente los objetivos internacionales de excelencia y puedan competir con los proyectos de campus de excelencia que se han desarrollado en otros países europeos.

La importancia del esfuerzo realizado por las universidades españolas, en el marco del programa CEI, para responder a la necesaria reactivación de la economía española y a la incentivación de la investigación e innovación para fortalecer nuestro sistema productivo, se ha visto reflejada en la Ley 2/2011, de 4 de mayo, de Economía Sostenible en sus artículos sobre competitividad universitaria (artículo 62) y agregaciones estratégicas en campus universitarios (artículo 63).

Hoy ofrecemos en este documento los proyectos de Campus de Excelencia Internacional que serán presentados al acto público que tendrá lugar el día 20 de octubre de 2011 en el auditorio de Museo de Reina Sofía de Madrid. El orden en el que se describen los proyectos es el mismo en el que se producirá su defensa pública. Inicialmente se describen los proyectos que acceden a la evaluación internacional en el programa CEI-2011 y posteriormente, el avance de desarrollo de los proyectos CEI-2009.

Madrid, 5 de octubre de 2011

PRESENTACIÓN DE LOS PROYECTOS DE 2011

10

La Orden EDU/1539/2011, de 2 de junio, lanzó la convocatoria 2011 del subprograma de Excelencia del programa Campus de Excelencia Internacional (CEI). El presupuesto del Ministerio de Educación para esta convocatoria es de 76 millones de euros.

A la convocatoria, cerrada el 8 de Julio, se presentaron 32 solicitudes implicando a 55 universidades. De las solicitudes presentadas, 13 optan por primera vez a la calificación de CEI, 7 repiten tras no obtenerla anteriormente y los demás solicitan un cambio de calificación o una ampliación de las ayudas.

La Comisión Técnica, para seleccionar los proyectos que pasarán a la segunda fase a evaluación por la Comisión Internacional, se reunió el pasado 28 de julio concluyendo la evaluación de los 13 proyectos nuevos que se presentaban a la convocatoria, con la selección de 8 de ellos para los que se adjudicó una ayuda de 1 millón de euros para la preparación de la propuesta ante la Comisión Internacional.

En esa segunda fase, estos proyectos concurrirán para acceder a la calificación CEI con otros 7 proyectos que ya accedieron en años anteriores a la misma. Otros 2 proyectos solicitan un cambio de calificación y 11, que ya ostentan la calificación CEI, una ampliación de las ayudas. La tabla adjunta presenta la lista de las solicitudes seleccionadas para ser evaluadas por la Comisión Internacional en las distintas modalidades.

PROYECTOS QUE SERÁN EVALUADOS POR LA COMISIÓN INTERNACIONAL

Proyectos nuevos seleccionados por la Comisión Técnica para acceder a la 2ª fase

Expediente	Título	Agregaciones
CEI11-0009	Campus de Excelencia Internacional Energía Inteligente	Universidad Rey Juan Carlos, Universidad de Murcia, Universidad Politécnica de Cartagena, Universidad de Extremadura
CEI11-0014	CAMPUSHABITAT5U	Universidad Politécnica de Valencia, Universidad de València (Estudi General), Universidad Jaime I de Castellón, Universidad de Alicante, Universidad Miguel Hernández de Elche
CEI11-0016	CEI-MAR	Campus de Excelencia Internacional del Mar Universidad de Cádiz, Universidad de Almería, Universidad de Granada, Universidad de Málaga, Universidad de Huelva, Universidad del Algarve, Instituto de Ciencias Marinas de Andalucía del CSIC (ICMAN-CSIC), Comisión Oceanográfica Intergubernamental (IOC), Aurantia
CEI11-0017	EXPLORIA	Universidad Cardenal Herrera-CEU, Universidad San Pablo-CEU, Universidad Abat Oliba-CEU
CEI11-0019	Campus de Excelencia Internacional Triangular-E3 "Los Horizontes del Hombre"	Universidad de Valladolid, Universidad de León, Universidad de Burgos, IMSERSO, Centro Nacional de Investigación sobre la Evolución Humana (CNIEH), CSIC, Renault S.A.
CEI11-0023	CAMPUS DE EXCELENCIA INTERNACIONAL EN PATRIMONIO: PATRIMONIUN10	Universidad de Jaén, Universidad de Almería, Universidad de Córdoba, Universidad Internacional de Andalucía, Universidad de Granada, Universidad de Sevilla, Universidad de Málaga, Universidad de Cádiz, Universidad de Huelva, Universidad Pablo de Olavide de Sevilla
CEI11-0024	Campus para la Convergencia Digital (CONDICAMPUS) UNED-CSEV-UAH	Universidad Nacional de Educación a Distancia, Universidad de Alcalá de Henares, Centro Superior para la Enseñanza Virtual (CSEV)
CEI11-0029	Mediterranean Campus	Universidad de Alicante, Universidad Miguel Hernández de Elche

Proyectos que se presentan por segunda vez ante la Comisión Internacional para obtener calificación CEI (7)

Expediente	Título	Universidades agregadas
CEI11-0002	Campus Euromediterráneo del Turismo y el Agua	Universidad de Les Illes Balears, Universidad de Girona
CEI11-0005	HIDRANATURA. Campus de Excelencia Internacional en Gestión Eficiente de Recursos Hidronaturales	Universidad de Extremadura
CEI11-0006	ARISTOS Campus Mundus 2015	Universidad Ramon Llull, Universidad de Deusto, Universidad Pontificia Comillas
CEI11-0007	CAMPUS VTC - Valorización, Transferencia, Conocimiento	Mondragon Unibertsitatea
CEI11-0013	Proyecto Horizonte 2015. Donde talento y progreso se unen	Universidad de Navarra
CEI11-0027	CEI CamBio Campus de Excelencia Internacional en Medio Ambiente, Biodiversidad y Cambio Global	Universidad Pablo de Olavide, Universidad de Almería, Universidad de Huelva, Universidad Internacional de Andalucía, Universidad de Cádiz, Universidad de Córdoba, Universidad de Jaén
CEI11-0032	CYTEMA. Campus Científico y Tecnológico de la Energía y el Medioambiente de la UCLM	Universidad de Castilla-La Mancha

Proyectos que ostentan calificación CEIR y solicitan recalificación a CEI (2)

Expediente	Título	Universidades agregadas
CEI11-0018	Campus de Excelencia Agroalimentario (CeI-A3)	Universidad de Córdoba, Universidad de Almería, Universidad de Cádiz, Universidad de Huelva, Universidad de Jaén
CEI11-0028	Campus Vida	Universidad de Santiago de Compostela

PRESENTACIÓN DE LA EVOLUCIÓN DE LOS PROYECTOS DE 2009

12

Según lo previsto en el artículo 29 de la Orden PRE/1996/2009, de 20 de Julio del Programa Campus de Excelencia Internacional, sobre la verificación de la calificación de Campus de Excelencia Internacional, el Ministerio de Educación puso en marcha en marzo de 2011, con la participación de las Comunidades Autónomas, el Procedimiento de Seguimiento y Evaluación de los Campus de Excelencia Internacional de 2009.

Según el procedimiento establecido, los nueve proyectos CEI seleccionados en 2009 presentaron el correspondiente Informe de Progreso el 25 de abril de 2011. En base a estos Informes, durante los meses de mayo, junio y julio se realizó una visita de evaluación presencial por un equipo de auditoría compuesto por un representante del Ministerio de Educación, un representante de las Comunidades Autónomas implicadas y dos expertos independientes.

Tras la visita de evaluación presencial se elaboró por el equipo de auditoría, durante el mes de julio, un Informe de Seguimiento. Este Informe se envió a los coordinadores de los proyectos CEI y a las Comunidades Autónomas implicadas, para posibles alegaciones. Finalmente, se elaborará el Informe Final que será presentado a la Comisión Internacional del Programa CEI los días 20 y 21 de octubre.

La Comisión Internacional informará sobre el grado de desarrollo de los proyectos y realizará las recomendaciones de mejora para los mismos.

PROYECTOS CEI 2009 SOMETIDOS A EVALUACIÓN EN 2011

Expediente	Título	Universidades agregadas
CEI09-0005	Campus de Excelencia Agroalimentario (cei-A3)	Universidad de Córdoba, Universidad de Almería, Universidad de Cádiz, Universidad de Huelva, Universidad de Jaén
CEI09-0006	BKC Barcelona Knowledge Campus	Universidad de Barcelona, Universidad Politécnica de Catalunya
CEI09-0011	Cantabria Campus Internacional	Universidad de Cantabria, Universidad Internacional Menéndez Pelayo
CEI09-0019	Campus Moncloa: la energía de la diversidad	Universidad Complutense de Madrid, Universidad Politécnica de Madrid
CEI09-0020	Ad Futurum	Universidad de Oviedo
CEI09-0029	Campus Carlos III	Universidad Carlos III de Madrid
CEI09-0038	UAB CEI: apuesta por el conocimiento y la innovación	Universidad Autónoma de Barcelona
CEI09-0049	Campus Vida	Universidad de Santiago de Compostela
CEI09-0050	Campus de Excelencia Internacional UAM+CSIC	Universidad Autónoma de Madrid, CSIC

COMPOSICIÓN DE LA COMISIÓN DE SEGUIMIENTO DE CEI 2009

Ministerio de Educación	Luis Delgado. Subdirector General de Modernización e Internacionalización Universitaria. Secretaría General de Universidades
Representantes CC.AA.	
Generalitat de Catalunya	D. Lluís Jofre Roca. Director General d'Universitats de la Generalitat de Catalunya
Principado de Asturias	Dª Miriam Cueto Pérez. Directora General de Universidades de la Comunidad Autónoma de Asturias
CC. AA. de Cantabria	D. Andrés Hoyo Aparicio. Director General de Universidades de la Comunidad Autónoma de Cantabria
CC.AA. de Madrid	Dª Verónica García-Larrache Olalquiaga. Jefe de Área de Inspección de la S.G. de Universidades de la Comunidad Autónoma de Madrid
Xunta de Galicia	Dª Patricia Somorrostro López. Jefa del servicio de Gestión Científico-Tecnológico de la S.G. de Universidades de la Consellería de Educación y Ordenación Universitaria de la Comunidad Autónoma de Galicia
Expertos	
D. Luis Sanz Menéndez	Profesor de Investigación del Instituto de Políticas y Bienes Públicos del Consejo Superior de Investigaciones Científicas
D. Luis Oro Giral	Catedrático de Química Inorgánica de la Facultad de Ciencias de Zaragoza
Dª Otilia Mó Romero	Catedrática de Química Física del Departamento de Química de la Universidad Autónoma de Madrid
D. Francisco Gracia Navarro	Catedrático del Departamento de Biología Celular, Fisiología e Inmunología de la Universidad de Córdoba
D. Francisco Ruiz González	Catedrático del Departamento de Tecnologías y Sistemas de Información de la Escuela Superior de Informática de la Universidad de Castilla-La Mancha

LA COMISIÓN INTERNACIONAL

14

Según el procedimiento de selección de los Campus de Excelencia Internacional, la evaluación final de las solicitudes que acceden a la 2ª fase, tras su selección por la Comisión Técnica en la 1ª fase, corresponde a una Comisión Internacional designada por el Ministro de Educación y formada por nueve expertos de relevancia internacional y reconocido prestigio, de los que cuatro son propuestos por la Conferencia General de Política Universitaria.



La Orden EDU/903/2010, de 8 de abril, regula, en su Capítulo III, el procedimiento para otorgar la calificación de Campus de Excelencia Internacional y para la firma de convenios con las Comunidades Autónomas con el fin de que éstas concedan subvenciones públicas a las Universidades para la ejecución de Planes Estratégicos de Viabilidad y Conversión a Campus de Excelencia Internacional.

En el artículo 19 de dicho Capítulo III se establece el procedimiento de selección de los Campus de Excelencia Internacional que serán objeto de convenio, indicando, en su apartado 1, que la evaluación de las solicitudes corresponderá a una Comisión Internacional y, en su apartado 7, que la designación de los miembros de la misma es competencia del Ministro de Educación (para el Programa CEI2011, se nombra a los miembros de la Comisión Internacional según Orden de 22 de septiembre de 2011) y que estará formada por nueve expertos de relevancia internacional y reconocido prestigio y estará presidida por el Secretario General de Universidades, su vicepresidente será el Director General de Política Universitaria, y ejercerá de secretario un funcionario del Ministerio de Educación.

	2009	2010	2011
Presidente	D. José Manuel Martínez Sierra. Director General de Relaciones Internacionales del Ministerio de Educación.	Prof. Dr. Màrius Rubiralta. Secretario General de Universidades, Ministerio de Educación.	Prof. Dr. Màrius Rubiralta. Secretario General de Universidades, Ministerio de Educación.
Vice-Presidente	D. Arturo Azcorra Saloña, Director General de Transferencia de Tecnología y Desarrollo Empresarial del Ministerio de Ciencia e Innovación.	Prof. Dr. Juan-José Moreno. Director General de Política Universitaria, Ministerio de Educación.	Prof. Dr. Juan-José Moreno. Director General de Política Universitaria, Ministerio de Educación.
Experto. Científico español de reconocido prestigio	D. Ignacio Cirac. Director de la División de Física Teórica del Instituto Max Planck para la Óptica Cuántica. Premio Nacional de Investigación Blas Cabrera y Premio Príncipe de Asturias.	D. Ignacio Cirac. Director de la División de Física Teórica del Instituto Max Planck para la Óptica Cuántica. Premio Nacional de Investigación Blas Cabrera y Premio Príncipe de Asturias.	Dr. Eduardo de Rafael. Físico. Ex Director de Investigación del CNRS.
Experto. Arquitecto con experiencia en diseño de campus	D. Dominique Perrault (Francia). Autor del proyecto de la Caja Mágica (Madrid) para la candidatura olímpica del 2012 y 2016 y la Biblioteca Nacional F-Mitterrand (París), entre sus obras más reconocidas. En 1987 diseñó el complejo arquitectónico de la Escuela de Ingeniería (Noisy-le-Grand, Francia).	Dra. Benedetta Tagliabue. Arquitecta Estudio EMBT. Autora de numerosos proyectos internacionales entre los que destaca el Pabellón de España en la Exposición Mundial de Shangai.	Dra. Benedetta Tagliabue. Arquitecta Estudio EMBT. Autora de numerosos proyectos internacionales entre los que destaca el Pabellón de España en la Exposición Mundial de Shangai. Prof. Dr. Pablo Campos. Arquitecto. Especialista en diseño y planificación de campus.
Experto. Agentes económicos y sociales	Doña Teresa Muñoz Rodríguez. Secretaria General de la Formación UGT de Asturias. Desde 1994 ha sido responsable de la Secretaría de Universidades de FETE-UGT. Miembro del Comité Permanente de Enseñanza Superior e Investigación de la Internacional de la Educación Europea. D. Xavier de Irala. Empresario con experiencia en compañías multinacionales, entre las que se cuentan General Electric y Asea Brown Boveri, ex presidente de la Compañía Aérea Iberia y ex-presidente de la BBK.	Dra. María Antonia Otero. Directora de Lembra Tech & Business. Experiencia en colaboración universidad – empresa.	Dra. María Antonia Otero. Directora de Lembra Tech & Business. Experiencia en colaboración universidad - empresa. Dr. Julio Lage. Director General de la Fundación I+E.
Experto. Programa francés de campus de excelencia	Doña Catherine Cesarky, Astrofísica. Comité de selección de Campus France. Academia de Ciencias.	Prof. Dr. Guy Cousineau. Ex Presidente de la Universidad Paris VII Diderot de Francia.	Prof. Dr. Guy Cousineau. Ex Presidente de la Universidad Paris VII Diderot de Francia. Prof. Dr. Gilles Fourtanier. Presidente Universidad Toulouse Paul Sabatier.
Experto. Programa alemán de campus de excelencia	D. Matthias Kleiner, (Alemania) Presidente DFG (Fundación Alemana de Investigación) encargada de la selección de proyectos de la Iniciativa por la Excelencia. Miembro de la Academia Europea.	Dra. Dorothea Rüland. Hasta finales de septiembre de 2010, Directora del Center for International Cooperation en la Freie Universität Berlin (Universidad Libre de Berlín), elegida como universidad de excelencia en la iniciativa alemana por la excelencia. A partir de octubre de 2010, Secretaria General del DAAD, la Agencia alemana de Cooperación Internacional en Educación Superior.	Dr. Christian Bode. Ex Presidente de la Agencia Alemana de Intercambio DAAD.
Experto. Representante de Asociaciones de estudiantes	Doña Ligia Deca, Presidenta del Comité Ejecutivo de la Asociación Europea de Estudiantes.	Dra. María Luisa Alonso. Miembro del Consejo Directivo de Eurodocs, Asociación Europea de Candidatos a Doctorado y Jóvenes Doctores.	Dra. María Luisa Alonso. Miembro del Consejo Directivo de Eurodocs, Asociación Europea de Candidatos a Doctorado y Jóvenes Doctores.
Experto. Asociación Europea de Universidades	D. Georg Winckler, Presidente de la Universidad de Viena. Miembro del Consejo de la EUA para Educación de Doctorado. Ex presidente de la Asociación Europea de Universidades. Ex miembro del Consejo Asesor de Investigación Europea (EURAB).	D. Georg Winckler, Presidente de la Universidad de Viena. Miembro del Consejo de la EUA para Educación de Doctorado. Ex presidente de la Asociación Europea de Universidades. Ex miembro del Consejo Asesor de Investigación Europea (EURAB).	Prof. Dr. Lauritz B. Holm-Nielsen. Rector Aarhus University (Dinamarca). Miembro de la Asociación Europea de Universidades.
Experto. Instituciones europeas	D. Bernd Huber, Profesor de Hacienda Pública. Presidente desde 2002 de la Ludwig-Maximilians-Universität de Munich, una de las universidades intensivas en investigación líderes de Alemania, seleccionada en 2006 como "universidad de excelencia". Miembro del Consejo Científico del Ministro alemán de Finanzas y del Comité Científico Técnico del Gobierno de Bavaria. Presidente de la Liga Europea de Universidades de Investigación (LERU) en 2009.	D. Bernd Huber, Profesor de Hacienda Pública. Presidente desde 2002 de la Ludwig-Maximilians-Universität de Munich, una de las universidades intensivas en investigación líderes de Alemania, seleccionada en 2006 como "universidad de excelencia". Miembro del Consejo Científico del Ministro alemán de Finanzas y del Comité Científico Técnico del Gobierno de Bavaria. Presidente de la Liga Europea de Universidades de Investigación (LERU) en 2009. Dª Clara de la Torre. Directora de Asuntos Interinstitucionales y legales y Programa Marco de la Comisión Europea.	Dr. Giovanni Colombo. Miembro del Consejo Director del Instituto Europeo de Innovación y Tecnología. Dr. Paulo Santiago. OCDE. Autor del Informe de la OCDE (2009) sobre la Educación Terciaria en España.
Secretario	Dr. Luis Delgado. Subdirector General de Modernización y Promoción de la Investigación Universitaria, Ministerio de Educación.	Dr. Luis Delgado. Subdirector General de Modernización y Promoción de la Investigación Universitaria, Ministerio de Educación.	Dr. Luis Delgado. Subdirector General de Modernización e Internacionalización Universitaria, Ministerio de Educación.



PROYECTOS SELECCIONADOS
EN LA PRIMERA FASE
CONVOCATORIA CEI 2011



18

PatrimoniUN10 constituye una apuesta decidida por la creación e impulsión de una nueva estrategia basada en el aprovechamiento de la ventaja competitiva e indisolublemente ligada a España que representa su Patrimonio, para generar, a través de él, una economía sostenible y solidaria basada en el conocimiento, además de promover la cultura y los valores ciudadanos y sociales.

PatrimoniUN10, si bien nace de la alianza estratégica coyuntural del sistema universitario andaluz, se **concibe exclusivamente desde la excelencia aplicada al Patrimonio**, fundamentándose en un modelo de agregación en el que participan los agentes nacionales e internacionales más relevantes relacionados con el Patrimonio. A nivel internacional con la participación de Universidades del Algarve, Beja y Lisboa por Portugal y la Universidad de Abdelmalek Essaadi, que permiten la creación de un Campus Transfronterizo que situará el sur de Europa en el mapa mundial del Patrimonio y la presencia de tres instituciones asesoras de la UNESCO: ICOMOS, ICOM, ICCROM.

Ello se complementa con una agregación nacional de contrastada calidad compuesta por: Instituto Patrimonio Cultural de España, Sociedad Estatal para la Gestión de la Innovación y las Tecnologías Turísticas (SEGITTUR), Instituto Andaluz de Patrimonio Histórico, Campus de Excelencia Internacional Andalucía Tech y la Fundación INCYDE. Además cuenta con un fuerte apoyo de los sectores empresariales del Patrimonio y el Turismo Patrimonial y de diferentes agentes del conocimiento.

Todo ello permite generar un ecosistema innovador en Patrimonio único en el mundo, que canalizará todas las políticas de transferencia y, en base a la Estrategia Universidad 2015, permitirá dotar de valor de mercado al conocimiento generado mediante la investigación y propiciará que éste se ponga al servicio de la sociedad.

PatrimoniUN10 apuesta por un novedoso e innovador modelo de abordar el Patrimonio, que parte de la globalidad y amplitud del Patrimonio y de los elementos que lo componen para, a través de la aplicación de modelos económicos contrastados, llegar a la **especialización**, seleccionando sólo aquellas actividades que se encuentran presentes en cualquier elemento patrimonial, que lo configuran, le dan valor y en torno a los cuales giran las políticas y actividades de docencia, investigación e innovación a nivel internacional.



A través de este planteamiento podemos abordar el Patrimonio sin tener que acotar tipologías, puesto que se ajusta a cualquier faceta del mismo, y permite afrontar **los retos, problemas y necesidades de cualquier bien patrimonial desde un enfoque global, especializado y multidisciplinar**. Al mismo tiempo facilita el desarrollo de políticas internacionales, ya que es aplicable a distintos ámbitos territoriales independientemente de las consideraciones conceptuales o jurídicas contempladas al respecto.

Todo ello desde la excelencia aplicada a la docencia, investigación y transferencia de conocimiento a la sociedad. Para ello desarrollará un conjunto de medidas y programas entre los que destacan la creación de la Escuela Internacional de Doctorado en Patrimonio y el Centro para el Aprendizaje e Investigación en Patrimonio, la creación de Agrupación de Grupos de Investigación Referentes en torno a las temáticas de especialización del CEI, el Plan para la creación de EBT y Start UP, junto con el programa Universidad es Cultura y Patrimonio.

PatrimoniUN10 will reach international leadership in Heritage by applying excellence in teaching and research and by creating an ecosystem of innovation in relation to its four areas of specialization (knowledge appraisal and dissemination, conservation and restoration, new technologies, stewardship and management) in such a way as to enable the study of problems concerning any item of Heritage, regardless of its type or location.



20

Mediterranean International Campus es una apuesta geo-estratégica que pretende convertir a la Universidad de Alicante y la Universidad Miguel Hernández de Elche en un **polo para las relaciones académicas y el desarrollo de proyectos colaborativos entre Estados Unidos y Europa**, permitiendo situar a ambas universidades en un lugar de **referencia** en el **sistema universitario internacional** y en un motor para el desarrollo **económico y social de la región**. La creación de un campus universitario propio en Estados Unidos, concretamente en la **Universidad de Clemson**, será el primer paso en esta dirección.

A través de la implantación de un innovador modelo de colaboración con agregaciones locales y universidades internacionales, el proyecto pretende generar sinergias para:

- La mejora docente.
- La investigación.
- El intercambio de talento.
- La transferencia de conocimiento.
- El emprendedurismo.

Uno de los aspectos diferenciales de Mediterranean International Campus radica en su especialización en **tres temáticas** en las que las universidades públicas alicantinas y la Universidad de Clemson cuentan con un amplio recorrido:

- **Tecnología lingüística aplicada a la lengua y a la cultura española**, cuyo principal activo es la Biblioteca Virtual Miguel de Cervantes: 425 millones de páginas solicitadas y un 20% de accesos desde EE.UU.
- **Ciencias aplicadas al mercado**, destacando su vinculación con la OAMI y la labor especial realizada en el ámbito de la protección de la propiedad Industrial e Intelectual.
- **Vida y Ciencia**, con mención especial del Instituto de Neurociencias, centro mixto de la UMH y el CSIC.

La generación de valor del proyecto se produce en la creación de **tres centros** dirigidos a la **formación, la investigación y el emprendedurismo**, todo bajo el marco colaborativo internacional que caracteriza al Mediterranean International Campus:

- Centro para la Excelencia Docente (Advanced Training Center).
- Centro de Investigación Colaborativa + IP Lab (Collaborative Research Center).
- Centro de Iniciativa Empresarial (Entrepreneurship Center).



El proyecto CEI Mediterranean International Campus permitirá potenciar la **generación y transferencia de conocimiento**, y todos los aspectos relacionados con la **innovación** y la **creación de empresas**. Además, la implantación del CEI contribuirá al aumento de la implicación y **relación de las universidades con diversos sectores de la sociedad** a través de la participación de los **agentes más relevantes de la triple hélice regional** (universidad, empresa y gobierno) junto con alianzas con universidades y socios del extranjero. El objetivo es que todos los socios del Campus aporten valor y al mismo tiempo se beneficien a través del valor aportado por el conjunto de socios. Sólo mediante la colaboración de la UA y la UMH con todos los agentes de la triple hélice alicantina y las universidades del extranjero, se podrá materializar la visión de Mediterranean International Campus. Entre los beneficios esperados como resultado del proyecto, los principales son:

- Mayor internacionalización de las universidades.
- La potenciación de la docencia, la I+D+i y el emprendedurismo a través de la colaboración internacional.
- La generación de conocimiento en torno a la gestión de la propiedad intelectual e industrial a nivel internacional.
- El establecimiento de puentes de diálogo y conexión entre los sistemas universitarios europeos y norteamericanos.



Mediterranean International Campus is a geostrategic stake aiming to transform the University of Alicante together with the University Miguel Hernández de Elche, into reference centers of collaborative training, R&D and entrepreneurship between the USA and Europe, within three areas of expertise: Technology for Cultural Heritage, Market Applied Sciences and Life and Science.



22

¿QUÉ ES CONDICAMPUS?

Condicampus es el Campus para la Convergencia Digital, un proyecto de Excelencia Internacional impulsado por la **Universidad Nacional de Educación a Distancia (UNED)** y la **Universidad de Alcalá (UAH)** que hace realidad la convergencia de las **Ciencias Humanas y Sociales** con la **Sociedad de la Información**.

MODELO DE CAMPUS

Condicampus apuesta por un **Campus en red**, integrado por nodos de conocimiento procedentes de los distintos agentes involucrados (universidades, organismos de investigación, centros asociados de la UNED, instituciones o administraciones), y **abierto** a agregaciones futuras de valor, que constituirán, a su vez, nuevos nodos de **generación, gestión, transferencia y difusión del conocimiento a través de las TIC**.

EL BINOMIO UNED/CSEV- UAH Y SUS ORGANISMOS AGREGADOS

La UNED, la universidad con mayor número de alumnos del país, aporta al proyecto una gran **capilaridad territorial** a través de su red de centros asociados, que abarcan toda España y un número importante de sedes en el extranjero. Por otro lado la Universidad de Alcalá, declarada por la UNESCO Patrimonio de la Humanidad, suma al proyecto su gran tradición y **excelencia humanística**. Por último el Centro Superior para la Educación Virtual (CSEV) actúa como agente coordinador del proyecto. **Condicampus** cuenta también con el apoyo de más de 100 organismos nacionales (universidades, entes públicos y privados) y centros de investigación internacionales de Europa, América y Asia.

PRINCIPALES EJES DE ACCIÓN Y ACTUACIONES

El proyecto desarrolla actuaciones que giran en torno a tres ejes estratégicos orientados hacia la excelencia internacional:

1. Información, conocimiento y formación abierta en la sociedad en red

- Promoción de la ciencia, la tecnología y las humanidades al alcance de todos gracias a una tecnología en permanente estado de adaptación y a un tratamiento metodológico sostenible, cooperativo e inclusivo.
- Impulso del conocimiento “en abierto”: generación y difusión del conocimiento a través de la red de forma gratuita, garantizando el acceso a todos los usuarios, independientemente de sus recursos económicos.



- Detección de necesidades de excelencia para la formación del siglo XXI: detección y propuestas de cobertura de los conocimientos que reclaman la Administración, la empresa y los ciudadanos para abordar los retos de empleo y bienestar en la sociedad actual y en el futuro inmediato.

2. Población, entorno e inclusión digital

- Eliminación de la brecha digital: uso de la capilaridad de la red de centros asociados de la UNED para eliminar cualquier barrera territorial en el acceso al conocimiento.

3. El español en la intercomunicación digital

- Fomento del español en la red: puesta en valor de la lengua y la cultura españolas en la sociedad digital, en sintonía con los objetivos del Plan Nacional de Acción Cultural Exterior.

Entre otras actuaciones se contemplan la creación de una Escuela de Doctorado, un Museo Virtual del Español, acciones para la Formación LLL, la empleabilidad y la formación informal, la creación de una Escuela Virtual para el emprendimiento, la dotación de infraestructura tecnológica y de servicios virtuales integrales para la comunidad universitaria y recursos para la movilidad internacional.

Condicampus, the Campus for Digital Convergence, is an International Excellence project developed by the “Universidad de Educación a Distancia” and the “University of Alcalá” with the aim of bringing about the convergence between Human and Social Sciences and the Information Society, applying the last ICT tools available for virtual education and knowledge transfer.



24

Las Universidades de Burgos, León y Valladolid lideran el proyecto **CEI Triangular - E³**, alrededor de tres clústeres de conocimiento: Evolución Humana, Envejecimiento y Ecomovilidad. El proyecto quiere dar respuesta al permanente ansia de conocimiento del ser humano sobre su origen y pasado; afrontar los retos que representan el actual y progresivo envejecimiento de las sociedades avanzadas; y para el futuro inmediato buscar soluciones a la problemática de la movilidad y del transporte, en un entorno de eficiencia energética, de sostenibilidad económica y ambiental y de accesibilidad universal.

La agregación integra socios líderes en cada área, incluyendo, entre otros, empresas multinacionales como Renault, Michelin y Telefónica; y entidades estatales como IDAE (Instituto de Diversificación y Eficiencia Energética), IMSERSO (Instituto de Mayores y Servicios Sociales), CENIEH (Centro Nacional de Investigación sobre la Evolución Humana).

En el clúster de **Evolución Humana**, sobre la base de la importancia científica de los **yacimientos arqueológicos de la Sierra de Atapuerca**, inscritos por la UNESCO en el Patrimonio Mundial, se ha desarrollado una importantísima red de recursos académicos. Además, se ha desarrollado una notable industria cultural, ejemplificada en el **Museo de la Evolución Humana**, que puede llegar a constituir un auténtico motor turístico de la región.

En el clúster de **Envejecimiento**, el proyecto **CEI Triangular - E³** está comprometido con la formación, la investigación y la innovación sobre el **envejecimiento saludable y activo**, para generar conocimientos y tecnologías para atender los retos personales, sociales y económicos derivados del imparable envejecimiento de las sociedades avanzadas. Se propone la creación de un **Campus de la Salud del Mayor**, que incluya un abordaje integral de la problemática de la calidad de vida en las personas mayores.

En el clúster de **Ecomovilidad**, incluyendo aquí la **movilidad sostenible de personas y mercancías**, una actividad fundamental y de gran repercusión socioeconómica, **que requiere la búsqueda de soluciones innovadoras, energética y ambientalmente sostenibles**, ya que el transporte es uno de los mayores responsables del consumo de energía y las emisiones contaminantes.





El proyecto **CEI Triangular - E³** pretende:

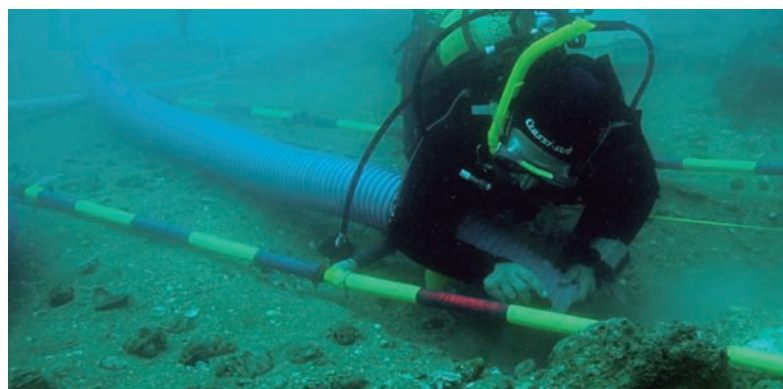
- Convertir al Campus en un elemento fundamental de promoción y consolidarlo como **motor de desarrollo regional**.
- **Superar la fragmentación territorial de la docencia e investigación científica** al agregar tres universidades de una única Comunidad Autónoma.
- **Optimizar las alianzas estratégicas y la atracción de recursos públicos y privados.**
- Incentivar el desarrollo empresarial, **fomentando la colaboración inter-empresarial y la colaboración público-privada.**
- Incrementar la **competitividad internacional** del sector privado, al enfocar la actividad científica e innovadora hacia sus necesidades concretas.
- Adaptar los ámbitos de investigación reales del territorio, favoreciendo la **consolidación de un sistema de innovación regional.**
- **Vincular los procesos de formación y empleabilidad,** favoreciendo la disponibilidad de capital humano preparado con capacidad de innovación.
- Ser un **caso de éxito a nivel nacional de Compra Pública de Tecnología Innovadora** de productos y servicios en envejecimiento y movilidad.
- **Situar a los agentes del campus en el mapa mundial** de la excelencia científica e innovadora en tres ámbitos temáticos de relevancia mundial.

The Universities of Burgos, León and Valladolid lead the project CEI Triangular - E³ focusing on the areas of Human Evolution, Ageing and Ecomobility, involving private and public leader partners. The project is committed with learning and RTD quality and innovation, and will promote the development of the region of Castilla y León.



26

CEI-MAR es una propuesta conjunta impulsada por las **universidades de Cádiz, Almería, Huelva, Granada y Málaga** para la creación de un **CAMPUS DE EXCELENCIA INTERNACIONAL DEL MAR**. Esta propuesta se presenta junto con las **universidades de Algarve** (Portugal) y **Abdelmalek Essaâdi** (Marruecos) imprimiendo un fuerte carácter transfronterizo al Campus. Esta agregación se complementa junto con las principales entidades regionales que desarrollan el conocimiento del mar en todas sus facetas: el **Consejo Superior de Investigaciones Científicas** a través del **Instituto de Ciencias Marinas de Andalucía** y el **Instituto Andaluz de Ciencias de la Tierra**; el **Instituto Español de Oceanografía**; el **Instituto de Investigación y Formación Agraria y Pesquera**; el **Real Instituto Observatorio de la Armada**; el **Instituto Hidrográfico de la Marina**; el **Centro de Arqueología Subacuática** del **Instituto Andaluz de Patrimonio Histórico**; y el **Museo Nacional de Arqueología Subacuática**. Además, **CEI-MAR** cuenta con un fuerte apoyo de los sectores empresariales del ámbito marino y naval, de centros y parques tecnológicos, fundaciones y organismos de la administración nacional, regional y local. Todo ello conforma un potente **sistema Ciencia-Tecnología-Empresa** en torno al mar.



CEI-MAR centra su actividad en la región costera del sur de la Península Ibérica pero también tiene una gran proyección internacional. Por cercanía, cultura e historia, y por la actividad docente e investigadora que compartimos, esta proyección es muy intensa con el norte de África y con Iberoamérica.

CEI-MAR se especializa a través de cinco grandes polos de excelencia donde se desarrollan las **Ciencias**, las Ingenierías y las Humanidades en torno al mar: (1) **El conocimiento del mar**, para profundizar en el funcionamiento de los océanos y de las áreas litorales; (2) **El mar como fuente de recursos**, para explorar nuevas posibilidades de aprovechamiento del mar; (3) **La Gestión del Mar**, atendiendo especialmente a las normas que permiten su utilización; (4) **Las ingenierías y el mar**, innovando en el sector de la ingeniería naval, la ingeniería de costas; y (5) **El valor cultural del mar**, dando un gran protagonismo a nuestra cultura y al patrimonio marítimo que reposa bajo nuestras aguas.

CEI-MAR apuesta por la excelencia abordando **nuevas temáticas** que completan el estudio del mar de los actuales Campus de Excelencia de temática marina. Destaca la logística marítima y gestión portuaria, el derecho marítimo internacional, la ingeniería portuaria y la ingeniería hidráulica, el desarrollo de nuevos materiales para la construcción naval y off-shore, la cartografía marina, la historia ligada al mar, el patrimonio marítimo y la investigación polar.



CEI-MAR realiza una apuesta fuerte por la excelencia en sus actividades docentes, investigadoras y de transferencia de conocimiento a la sociedad. Para ello propone un amplio conjunto de programas entre los que destacan la creación de una **Escuela Internacional de Doctorado en Estudios del Mar** junto con la **Red Internacional de Docencia e Investigación en Estudios del Mar**, la creación del **Centro Internacional de Investigaciones y Transferencia del Mar**, y en su relación más próxima con la sociedad, un **Centro de Recursos Culturales del Mar**.

CEI-MAR, el mar que nos une.

The CEI-MAR is a Campus specialized in the marine environment. Located in the south of the Iberian Peninsula, at the confluence of the Atlantic Ocean and the Mediterranean Sea, between Europe and Africa. The CEI-MAR is committed to excellence by addressing new areas that supplement the study of the seas carried out at the existing CEIs. The International Doctoral School in Marine Studies, international networking, specialisation courses, specialized teaching and research laboratories, and broader relationship with society are some of the Campus's strategic proposals.



28

CAMPUSHABITAT5U integra a las 5 Universidades del Sistema Universitario Público Valenciano (SUPV):

- **Universitat de València** (UV),
- **Universitat Politècnica de València** (UPV),
- **Universitat d'Alacant** (UA),
- **Universitat Jaume I** (UJI),
- **Universidad Miguel Hernández de Elche** (UMH)

en un proyecto de conversión a Campus de Excelencia Internacional en el ámbito de “Hábitat y Territorio” que cuenta con la participación de los institutos tecnológicos, sectores empresariales y agentes más significativos que ya vienen colaborando con las 5 universidades del SUPV en dicho ámbito.

CAMPUSHABITAT5U pretende convertirse en:

- Impulsor y dinamizador de un proceso de crecimiento inteligente, sostenible e integrador, desarrollando un modelo que contribuya a conseguir:
 - una mayor competitividad territorial
 - un modelo de referencia en crecimiento equilibrado y cohesión social
 - un sistema de edificación sostenible que genere nuevas oportunidades económicas de alto valor añadido
- Polo de referencia internacional académico y científico del Arco Mediterráneo Europeo.

CAMPUSHABITAT5U tiene como objetivo unir la excelencia para mejorar el hábitat y reactivar el bienestar promoviendo y potenciando:

- la investigación avanzada en colaboración como instrumento de mejora del Sistema Valenciano de Ciencia y Tecnología
- la interdiscipliniedad como marco de participación activa e integración de distintos sectores económicos
- la creatividad y el emprendimiento para la mejora de la empleabilidad
- la calidad académica y científica a nivel internacional
- el desarrollo de espacios vitales cohesionados
- la protección del medio ambiente y la utilización equilibrada de los recursos disponibles
- sistemas educativos que fomenten la creatividad y valores como el esfuerzo, la tolerancia, y la diversidad.
- la involucración plena de sus instituciones en el desarrollo del territorio

Para ello, **CAMPUSHABITAT5U** se fundamenta en los siguientes ejes básicos:

- **Agregación:** configuración de un Campus territorial del conjunto de la Comunitat Valenciana que suma esfuerzos y comparte conocimiento
- **Especialización:** desarrollo de un proyecto de excelencia único en el estado español en “Hábitat y el Territorio” a través de 4 ámbitos de actuación:
 - Planificación y gestión del Territorio
 - Espacio Social
 - Edificación
 - Hogar



- **Interdisciplinariedad:** creación de un modelo multisectorial y pluridisciplinar que:
 - agrega actividades académicas y científicas de excelencia en distintas disciplinas complementarias del conjunto del SUPV.
 - agrega investigación, innovación, tecnologías y conocimiento del conjunto de Institutos Tecnológicos y sector empresarial de la Comunitat Valenciana que aportan valor añadido al Hábitat y Territorio desde sectores económicos complementarios.
- **Internacionalización:** conversión en referente para atraer talento, consolidar la red de alianzas, potenciar la investigación avanzada interuniversitaria internacional en Hábitat y Territorio y visibilizar la dimensión internacional docente e investigadora.

CAMPUSHABITAT5U:

- vertebrada a la Comunitat Valenciana en su conjunto
- tiene vocación de permanencia
- es impulsor y dinamizador de la economía del territorio
- consolida el polo de referencia internacional en hábitat y territorio
- suma esfuerzos y comparte conocimiento interdisciplinar

CAMPUSHABITAT5U desarrolla un proyecto de excelencia en el ámbito del “Hábitat y el Territorio” que tiene como objetivo generar un proceso de crecimiento inteligente, sostenible e integrador.

UNIMOS EXCELENCIA. MEJORAMOS EL HÁBITAT.
REACTIVAMOS EL BIENESTAR.

CAMPUSHABITAT5U brings together the five universities of the Valencian Public University System (SUPV) in a project of excellence in the area of Habitat and Territory whose goal is to trigger a process of smart, sustainable and inclusive growth and to become an international academic and scientific hub in the European Mediterranean Arc region.



30

El **Campus de Excelencia Internacional Energía Inteligente** focalizará su actividad en la creación de conocimiento alrededor de la sostenibilidad energética mediante la especialización en **bioenergía** y diseño de **infraestructuras inteligentes**.

En esta agregación participan no sólo las universidades públicas Rey Juan Carlos, Alcalá, Murcia, Politécnica de Cartagena y Extremadura, sino también las empresas REPSOL y FERROVIAL, así como los centros de investigación CIEMAT e IMDEA Energía y el Instituto para la Diversificación y el Ahorro de la Energía.

El enfoque en **bioenergía** aborda, en el marco del presente proyecto, la exploración de estrategias biológicas para la obtención de productos energéticos que permitan mantener el desarrollo económico con una huella de carbono nula o negativa. En este contexto, se analizarán muy diversas alternativas que van desde la utilización de microorganismos para producir materia prima para combustibles hasta la utilización de enzimas soportadas para generar productos energéticos, o la producción de cultivos cuyo uso no suponga un impacto en los mercados alimentarios.

En el ámbito de las **infraestructuras inteligentes**, se propone el uso racional de la energía, tanto en el transporte como en la edificación, y la mejora de diseños que optimicen la utilización de recursos y la eficiencia de las instalaciones una vez puestas en funcionamiento.

Las empresas participantes han desarrollado, en colaboración con las universidades y centros de investigación, un **Programa de I+D+i** específico para cada una de las áreas temáticas. Las empresas participantes movilizarán un presupuesto cercano a **dos millones de euros anuales**, que pretenden incluso incrementar en el horizonte 2015.

El Campus de Excelencia Internacional Energía Inteligente creará una **Escuela Internacional de Investigación** a través de la cual se coordinarán los Programas de I+D+i, además del diseño y desarrollo de estudios de posgrado en bioenergía e infraestructuras inteligentes, con la total implicación de ambas empresas. Uno de los pilares de esta Escuela será la captación de investigadores de reconocido prestigio internacional que complementen las capacidades ya presentes en la agregación, facilitando la puesta en marcha de tesis doctorales y de proyectos innovadores de interés empresarial. Se persigue, asimismo propiciar un ambiente creativo en el que investigadores y estudiantes de posgrado puedan desarrollar sus ideas y resultados mediante proyectos de **valorización de tecnología** y a través la **creación de empresas innovadoras** de base tecnológica basadas en estos conocimientos.



La oferta formativa común se completará con un ambicioso programa de **Formación Profesional y Continua**, tanto para estudiantes de ciclos formativos como para trabajadores en activo, vinculado a los dos ámbitos temáticos del proyecto.

Se pondrá en marcha una nueva **Incubadora de Empresas** de base tecnológica para facilitar el retorno a la sociedad de los resultados de investigación generados.

Asimismo, las soluciones tecnológicas desarrolladas se implantarán y evaluarán en un **Proyecto Piloto de Ciudad Sostenible**, que funcionará como living lab.

La magnitud de la agregación se expresa claramente a través de sus cifras: más de **9.000 investigadores**, más de **700 patentes** y una inversión en I+D+i, en 2010, superior a **250 millones de euros**.



Five public universities (Rey Juan Carlos, Alcalá, Murcia, Politécnica de Cartagena, Extremadura), two multinational corporations (Repsol, Ferrovial), two research centres (CIEMAT, IMDEA Energía) and one public business body (IDAE) have established a consortium focused on the creation of knowledge around energy sustainability, specializing in bio-energy and the design of smart infrastructures for increased energy efficiency.



32

EL SABER QUE ES POSIBLE

Con **EXPLORIA**, las tres Universidades de la Fundación Universitaria CEU San Pablo (Cardenal Herrera, Abat Oliba y San Pablo) concurrimos conjuntamente a la convocatoria de Campus de Excelencia Internacional. **EXPLORIA** consolidará la colaboración entre estas Universidades, ubicadas en Madrid, Barcelona y Valencia, a través de un proyecto común que integra sus mejores capacidades y potencia la gestión eficiente y conjunta de recursos. Mediante **EXPLORIA** nos orientamos a la creación de un Campus especializado en sostenibilidad (en su vertiente social, económica, ambiental e institucional) pensado para ser una referencia internacional.

NUEVOS ESPACIOS, NUEVAS RELACIONES, NUEVOS CONOCIMIENTOS

Vamos a replantear el modelo tradicional de campus. Vamos a generar espacios físicos y virtuales que potencien la interrelación de profesores, estudiantes, empresas e instituciones. Vamos a conectar la investigación con la formación, la formación con el conocimiento avanzado, el conocimiento con su óptima transferencia a empresas y estructuras sociales. De este modo crearemos cadenas de valor que faciliten la interacción de los grados, los posgrados, los centros de investigación y la realidad social y empresarial. A nivel nacional y a nivel internacional.

Vamos a intensificar nuestra integración urbanística y socio-económica con el entorno, a fin de convertir nuestros campus en un modelo social integral.



Todo esto, a través de una política de desarrollo sostenible -social, ambiental y económico- que impregna todos los ámbitos de actuación de **EXPLORIA**. Por este motivo, se actuará sobre las estructuras de las universidades y sobre los entornos en los que se asientan. Todo ello mediante los programas **CAMPUS 4R** (“Recuperación de edificios, Rehabilitación arquitectónica y energética, Regeneración del espacio público y Reciclaje”) y **CAMPUS 4S** (“Sostenible, Saludable, Socialmente comprometido y Solidario”).

CUATRO CLUSTERS, CUATRO HERRAMIENTAS

Los clusters constituyen el eje vertebrador que permite la imbricación de los diversos proyectos así como la consecución de los niveles de excelencia fijados. Serán la herramienta para desarrollar nuestras líneas de investigación conjuntamente con empresas, instituciones y demás agentes que están trabajando en las áreas temáticas de especialización definidas. De este modo creamos un polo de conocimiento especializado que genere ventajas competitivas en materia de I+D+i, docencia, internacionalización y participación en el modelo de economía sostenible.



PORQUE LA EMPLEABILIDAD ES UN INDICADOR CLAVE

EXPLORIA va a mejorar la oferta académica de grado y posgrado. Uno de los instrumentos para ello será la incorporación de destacados profesionales a la docencia en combinación con un incremento de la colaboración con los potenciales empleadores. Las Universidades CEU refuerzan la apuesta por la empleabilidad de sus egresados. Más proyectos de prácticas externas voluntarias, más recursos para conectar empresa y estudiantes.

COMPAÑEROS DE VIAJE: AGREGACIONES

Para alcanzar los objetivos descritos, hemos diseñado una política de alianzas institucionales, docentes e investigadoras, empresariales y con Fundaciones y ONGs. Así, las agregaciones alcanzadas van dirigidas a lograr un salto de calidad y lograr, mediante la colaboración planteada, un liderazgo académico e investigador internacional que revierta en la sociedad y en la creación de un entorno de alto desarrollo y bienestar.



The Exploria project, involving the three CEU universities, focuses on four aspects of sustainability (social health, economic, environmental and institutional). Clusters will form a backbone of scientific improvement, globalisation, and partnership and network policies with the aim of contributing to social welfare and developing of a new economic model.

MODERNIZACIÓN INTERNACIONALIZACIÓN ESTRATEGIA
FORMACIÓN I+D+I LIDERAZGO EXCELENCIA CALIDAD
EMPLEABILIDAD GOBERNANZA CAMPUS UNIVERSIDAD
MODERNIZACIÓN INTERNACIONALIZACIÓN ESTRATEGIA
FORMACIÓN I+D+I LIDERAZGO EXCELENCIA CALIDAD
EMPLEABILIDAD GOBERNANZA CAMPUS UNIVERSIDAD
MODERNIZACIÓN INTERNACIONALIZACIÓN ESTRATEGIA
FORMACIÓN I+D+I LIDERAZGO EXCELENCIA CALIDAD
EMPLEABILIDAD GOBERNANZA CAMPUS UNIVERSIDAD
MODERNIZACIÓN INTERNACIONALIZACIÓN ESTRATEGIA
FORMACIÓN I+D+I LIDERAZGO EXCELENCIA CALIDAD
EMPLEABILIDAD GOBERNANZA CAMPUS UNIVERSIDAD
MODERNIZACIÓN INTERNACIONALIZACIÓN ESTRATEGIA
FORMACIÓN I+D+I LIDERAZGO EXCELENCIA CALIDAD
EMPLEABILIDAD GOBERNANZA CAMPUS UNIVERSIDAD
MODERNIZACIÓN INTERNACIONALIZACIÓN ESTRATEGIA
FORMACIÓN I+D+I EXCELENCIA CALIDAD
EMPLEABILIDAD GOBERNANZA CAMPUS UNIVERSIDAD
MODERNIZACIÓN INTERNACIONALIZACIÓN ESTRATEGIA
FORMACIÓN I+D+I LIDERAZGO EXCELENCIA CALIDAD
EMPLEABILIDAD GOBERNANZA CAMPUS UNIVERSIDAD
MODERNIZACIÓN INTERNACIONALIZACIÓN ESTRATEGIA
FORMACIÓN I+D+I LIDERAZGO EXCELENCIA CALIDAD



PROYECTOS APROBADOS
CONVOCATORIA CEI 2009



36

UN MOMENTO INOLVIDABLE

A finales de 2009, el proyecto **Campus Vida**, formado en aquel entonces por 14 entidades públicas y privadas, lideradas por la **Universidade de Santiago de Compostela**, fue acreditado como **Campus de Excelencia Internacional**. Se iniciaba con ello un ambicioso plan que aspira a modernizar el funcionamiento de nuestro sistema de investigación en ciencias de la vida, conformando un **BIOCLUSTER** de referencia internacional.

DINÁMICOS Y LLENOS DE ACTIVIDAD

Desde entonces, Campus Vida se ha consolidado como realidad, sumando la inteligencia y capacidades de sus ya **más de 30 socios**, con el objetivo de configurarse como Campus de Referencia Global, avanzando cuantitativa y cualitativamente en sus principales ejes de actuación:

- **Mejora Docente y Adaptación al EEES para generar y movilizar talento de excelencia.**

La integración efectiva de la oferta académica especializada en ciencias de la vida ha facilitado la suma de capacidades, innovación y coordinación eficiente del área docente. Además, ya en 2010 se creó la **Escuela de Doctorado Internacional en Ciencias Biomédicas y Tecnologías de la Salud**, ofreciendo una formación complementaria, internacional y transversal a jóvenes investigadores.

- **Refuerzo del Biocluster de I+D, impulso de la excelencia científica e incremento del impacto internacional.**

- Se han iniciado las actividades de la **Red de Centros Singulares de Investigación** que bajo un nuevo modelo de organización científica, se especializan en Química Biológica y Materiales Moleculares (CIQUS), en Medicina Molecular y Enfermedades Crónicas (CIMUS) y en Tecnologías de la Información (CITIUS).

- Además, las capacidades de innovación e impacto traslacional de Campus Vida se han visto fortalecidas con la integración de la **Red de Institutos de Investigación del Sistema Sanitario Gallego**.

- Campus Vida ha avanzado también en su proceso de internacionalización creando y fortaleciendo **alianzas estratégicas estables a nivel global**, como con el Laboratorio Internacional Ibérico de Nanotecnología (INL) o diversas Universidades y Centros de Investigación de referencia mundial.

- **La representación industrial** se ha fortalecido con la creación de BIOGA, cluster empresarial biotecnológico, además de la asociación de más de una decena de empresas líderes en el sector.

- **Fortalecimiento en la gestión de los procesos de valorización y transferencia.**

Se ha generado un **núcleo especializado de gestión de IPR** que presta servicio a los integrantes de la Agrupación Estratégica, estableciendo un protocolo para la valorización de los resultados del Biocampus, apoyado en un **Fondo Presemilla** y un marco de colaboración con socios financieros.



- **Generación de un entorno físico y funcional en el marco de la Univerciudad.**

Campus Vida se integra armónicamente en el **entorno de excelencia internacional** que representa la ciudad de Santiago de Compostela, concibiendo infraestructuras y actividades como un espacio de conocimiento y sociedad bajo los principios de **sostenibilidad, calidad de vida y progreso común.**

INTELIGENCIA COLECTIVA Y EFECTIVIDAD

Los avances académicos, científicos, sociales y económicos de Campus Vida consolidan su posición de liderazgo a nivel regional e impulsan su proyección e impacto internacional.

El talento de docentes e investigadores queda patente en el progreso de sus indicadores, como los más de 30 proyectos internacionales, las 38 patentes presentadas en 2010 o las 4 Starting Grants concedidas a nuestros jóvenes investigadores.

Pero esto es tan sólo el principio. **Campus Vida sigue sumando nuevas capacidades y objetivos para potenciar la excelencia y proyección internacional de su entorno académico y socioeconómico.**

Campus Vida, was accredited as a Campus of International Excellence in 2009. Since then, Campus Vida aspires to convert itself in an international reference in teaching, research, technology transfer and the creation of sustainable wealth, equality and social values. Campus Vida contributes to the development of a new sustainable economic and social growth model based on talent, innovation and internationalization.



38

UAB^{CEI}, UNA APUESTA POR EL CONOCIMIENTO Y LA INNOVACIÓN

La Universitat Autònoma de Barcelona (UAB) obtuvo el reconocimiento de Campus de Excelencia Internacional en 2009. Desde entonces, el proyecto UAB^{CEI} tiene como objetivos potenciar la integración de los centros de I+D+I de la Universidad y articular un espacio de excelencia líder en España. Este proyecto se ha ido configurando como un plan estratégico de la UAB para afrontar grandes retos en docencia, investigación, internacionalización e interacción con el territorio.

A más largo plazo, la UAB pretende promover, liderar y dinamizar el tejido productivo y socio-cultural ubicado en torno a la B-30, un importante eje de conexión con Europa, para vertebrar el Clúster del Conocimiento UAB-30 y convertirlo en el núcleo de I+D+I más importante del Mediterráneo.

DOCENCIA E INVESTIGACIÓN: GENERAR Y TRANSMITIR CONOCIMIENTO

El proyecto UAB^{CEI} ha apostado firmemente por estos dos pilares de la Universidad, con actuaciones para facilitar la tarea docente —formación de profesorado y mejora y adaptación de los espacios de trabajo— y potenciar la inserción laboral de graduados y doctores mediante formación específica y acciones para fomentar el emprendimiento.

Ejemplos destacables de estas iniciativas son el Portal de la Ocupación UAB o la formación transversal para doctores, ésta en el marco de la Alianza de las 4 Universidades.

Otras actuaciones persiguen crear un espacio de excelencia en investigación, entre las que destacan un programa propio de becas de formación de personal investigador, un nuevo marco normativo de carrera académica de la UAB y un nuevo modelo de gestión de los servicios científicos, que incluye la renovación de equipos y nuevos espacios I+D+I.

INTERNACIONALIZACIÓN Y ATRACCIÓN DE TALENTO

La internacionalización es un objetivo clave para la UAB, que lleva a cabo iniciativas de captación de talento y formación de estudiantes e investigadores para su incorporación a un entorno global. Así, ha incrementado los programas internacionales de becas pre y postdoctorales y las actuaciones para facilitar la movilidad. También ha realizado una fuerte apuesta por la docencia en inglés y los programas de grado y másteres internacionales.

La UAB está potenciando sus relaciones internacionales para establecer nuevos proyectos de docencia, investigación y cooperación internacional. Es la universidad española líder en relación con Asia, con oficinas en Seúl (Corea) y Shanghái (China), y el futuro apunta a India y Brasil, países con los que ha firmado convenios de colaboración.



INTERACCIÓN CON EL TERRITORIO

El proyecto UAB^{CEI} está significando un impulso político para consolidar un modelo de campus en el que la interacción con el territorio sea un factor clave y la UAB el elemento tractor.

Para ello ha diseñado clústeres de conocimiento temáticos, en los que participan los departamentos, los centros de investigación, las empresas y los ayuntamientos de su entorno.

Con las principales poblaciones del eje de la B-30, la UAB realiza colaboraciones para dinamizar la economía y la ocupación e iniciativas de transferencia sociocultural. El objetivo: acercar el campus universitario a la sociedad y crear un marco para progresar hacia la construcción del Clúster del Conocimiento UAB-30.



Universitat Autònoma de Barcelona (UAB) was awarded recognition as a Campus of International Excellence in 2009. Since then, the UAB^{CEI} project has aimed to boost the integration of the university's R&D&I centres and construct itself as a leading area of excellence in Spain. This project forms part of the UAB strategic plan created to face the great challenges existing in the areas of teaching, research, internationalisation and local development.



40

El Campus de Excelencia Internacional (CEI) Campus Moncloa, integrado por las universidades Complutense y Politécnica de Madrid, que agrega a otros organismos presentes en el Campus como son el CIEMAT, el CSIC o el INIA, trabaja con un mismo objetivo: transformar el Campus Moncloa en referente internacional en investigación, formación e innovación. Las instituciones del CEI Campus Moncloa comparten un espacio histórico común y un proyecto de renovación de la universidad. Una nueva universidad, un espacio para el intercambio, para la convivencia, para el trabajo conjunto, para extraer toda LA ENERGÍA DE LA DIVERSIDAD.

El CEI Campus Moncloa ha apostado por la especialización en cinco clústeres temáticos en los que aspira a la excelencia científica y docente: Cambio Global y Nuevas Energías, Materiales para el Futuro, Agro-Alimentación y Salud, Medicina Innovadora y Patrimonio. En todos ellos, la unión de fortalezas proporciona configuraciones únicas por su carácter innovador e interdisciplinar, altamente competitivos en el nivel europeo y capaces de producir un avance decisivo en la transferencia de conocimiento. Hasta la fecha un buen número de grupos de investigación en las áreas mencionadas, pertenecientes a los miembros de la agregación estratégica del CEI Campus Moncloa, han manifestado su interés en colaborar en proyectos de investigación conjuntos que potencian la complementariedad de disciplinas.

A través del Programa Internacional de Captación de Talento (PICATA) se han incorporado 30 doctores y han formalizado becas para la realización de tesis doctorales destinadas a los grupos que forman los distintos clústeres un total de 34 graduados.





El CEI Moncloa ha llevado a cabo la adquisición de equipamiento de la Instalación Científico Técnica Singular de Microscopia, el Living-Lab, o la reforma y modernización del Centro de Magnetoencefalografía. También actuaciones como la creación del Laboratorio de Cambio Climático e Impactos de Moncloa (MCCL), que incluye el soporte EOLO para el modelado del cambio climático y otros instrumentos; la Red Moncloa de Estudios de los Desastres Naturales o el Laboratorio de Teledetección y Monitorización en el clúster de Cambio Global y Nuevas Energías consolidan la integración de las instituciones. Antes de finalizar 2011 se publicará la resolución de la convocatoria destinada a la mejora de equipamiento e infraestructuras científicas a la que se destinarán 4 millones de euros.

El proyecto CEI ha impulsado la inauguración de la primera fase de la Biblioteca María Zambrano, dotándola de equipamiento e infraestructuras que la adecuan a los requisitos del Espacio Europeo de Educación Superior con más de 1.500 puestos de lectura en un entorno moderno y único dentro del campus.

El CEI Moncloa ha conectado con su entorno social mediante la participación en el programa de Campus Científicos de Verano en las ediciones 2010 y 2011, orientados a alumnos de secundaria y bachillerato.

The CEI Moncloa Campus develops an integral, unified model of a sustainable and socially responsible campus and permits the harmonious union of the institutions. It transforms the Moncloa Campus into an international reference point for research, training and innovation and acts as a dynamic force within the cultural life of the city of Madrid.



42

AD FUTURUM: UN PROYECTO DE FUTURO PARA ASTURIAS

Ad Futurum, el proyecto con el que la Universidad de Oviedo obtuvo la calificación de Campus de Excelencia Internacional en 2009, ha alcanzado ya gran parte de los objetivos fijados para 2012. El CEI de Asturias realiza una importante apuesta por la internacionalización, la especialización y la transformación de sus campus en un modelo social integral, con acciones que inciden en la mejora de la calidad docente e investigadora y en la transferencia de conocimiento.

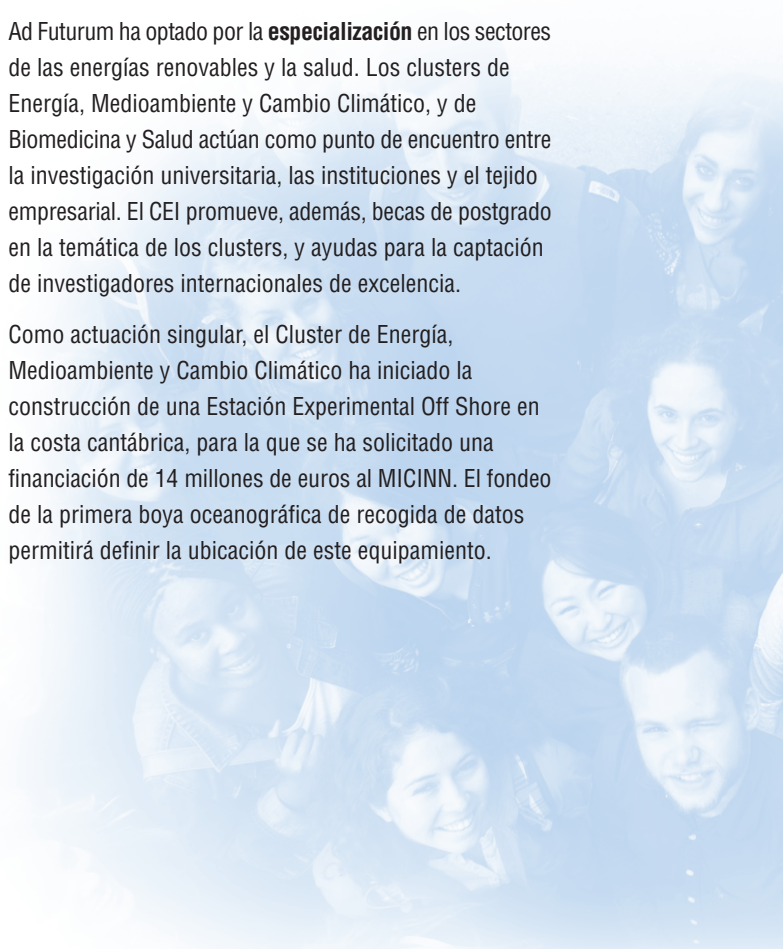
Las políticas de **internacionalización** están dirigidas a fomentar el bilingüismo, abrir nuevos mercados, captar estudiantes extranjeros y ofrecer una salida de futuro a nuestros titulados. Por primera vez, la Universidad de Oviedo imparte 10 grados y 17 másteres universitarios bilingües, con docencia en inglés, y ha suscrito nuevos convenios con universidades en China, EEUU, México y Francia, que favorecen la llegada de estudiantes internacionales.

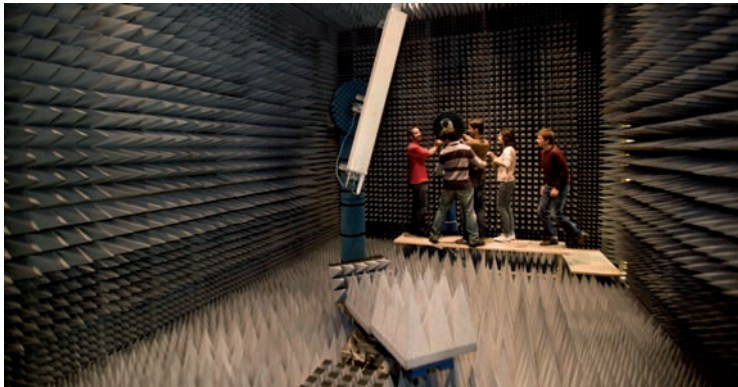
La creación del Centro Internacional de Postgrado ha posibilitado una nueva oferta de másteres universitarios internacionales y en colaboración con la empresa. Como hito destacable, la Universidad de Oviedo ha obtenido dos de los tres másteres Erasmus Mundus concedidos en 2011 a universidades españolas como coordinadoras.

El CEI potencia la movilidad de alumnos y profesores con becas y ayudas para estancias en las 200 mejores universidades del mundo, y para profesores visitantes extranjeros. Apuesta también por la investigación de excelencia con el aumento del número de proyectos en convocatorias europeas.

Ad Futurum ha optado por la **especialización** en los sectores de las energías renovables y la salud. Los clusters de Energía, Medioambiente y Cambio Climático, y de Biomedicina y Salud actúan como punto de encuentro entre la investigación universitaria, las instituciones y el tejido empresarial. El CEI promueve, además, becas de postgrado en la temática de los clusters, y ayudas para la captación de investigadores internacionales de excelencia.

Como actuación singular, el Cluster de Energía, Medioambiente y Cambio Climático ha iniciado la construcción de una Estación Experimental Off Shore en la costa cantábrica, para la que se ha solicitado una financiación de 14 millones de euros al MICINN. El fondeo de la primera boya oceanográfica de recogida de datos permitirá definir la ubicación de este equipamiento.





El proyecto Ad Futurum promueve la **transformación de los campus** en un modelo social integral, con un ambicioso plan de reordenación, en el que 15 escuelas y facultades se han fusionado en 6 grandes centros, más competitivos y eficientes. El CEI ha impulsado acciones en sostenibilidad, como la apertura de un aula de geotermia para difundir las energías renovables, y ha apostado por la cultura emprendedora, con viveros de empresas en el edificio de Servicios Científico-Técnicos de Gijón y en el Edificio de Investigación de Mieres. También ha desarrollado una actuación urbana en el campus de El Cristo que rompe el aislamiento entre edificios y crea un espacio social de aprendizaje.

La relación con el tejido productivo se ha estrechado con la incorporación de nuevos socios a la **Agregación Estratégica**. Cerca de 250 entidades colaboran en la docencia de los másteres universitarios y distintas organizaciones financian becas de matrícula para másteres universitarios y para postgrados en universidades extranjeras.



The Campus of International Excellence of the University of Oviedo has already achieved many of the objectives set for 2012. This project focuses on three main areas: internationalization, with the creation of the International Graduate Centre and the introduction of bilingual degrees in the academic offer; specialization, by means of the two clusters (Energy, Environment and Climate Change, and Biomedicine and Health); and the transformation of the university campuses in a comprehensive social model, with a mayor reorganization of centres and different actions related to sustainability and the creation of social learning areas.

B:KC **Barcelona
Knowledge
Campus**

Campus d'Excel·lència Internacional



44

La agregación estratégica de la Universitat de Barcelona y de la Universitat Politècnica de Catalunya (UPC) en el Barcelona Knowledge Campus (BKC) es la principal fortaleza de este proyecto, al que se sumaron el Ayuntamiento de Barcelona, la Cámara de Comercio, Industria y Navegación de Barcelona y el Consejo Superior de Investigaciones Científicas.

Las acciones de **mejora docente** nos han permitido aunar esfuerzos en la coordinación de las relaciones internacionales, presencia conjunta en el exterior -especialmente en redes y entidades de transferencia e innovación-, en la oferta docente de grados y postgrados, y en el avance en la oferta de postgrados en inglés y la incorporación en los planes de estudio de las competencias en emprendimiento e innovación.

Tras la elaboración del catálogo de instalaciones científico-técnicas de la UB, UPC y el CSIC, se está generando un **Portafolio tecnológico** común que defina el acceso de los investigadores del campus independientemente de su afiliación. Además de las mejoras en ciertas instalaciones (Canal Marítimo LIM, ChembioBank, Secuenciador de ADN), se han lanzado "Iniciativas-BKC" en los ámbitos en que el potencial de los entes agregados es manifiesto: ciencia y tecnología del cosmos (Cosmos-SciTech-BKC) y nanociencia y nanotecnología (Nano-BKC).

Se han utilizado los recursos obtenidos para potenciar la **atracción temporal del talento** que pueda optar a plazas más estables, como las del programa Ramón y Cajal o del ICREA catalán. Asimismo, se han realizado acciones de **fidelización de talento** mediante la promoción de profesores e investigadores acreditados por la ANECA, buena parte de ellos miembros del BKC.

Las nuevas tecnologías para el aprendizaje, junto a la adecuación de espacios, aulas y servicios dirigidos a los estudiantes y profesorado, han sido una prioridad para la **integración al EEES** del entorno BKC. En este ámbito se han invertido la mayoría de los recursos económicos obtenidos del Ministerio de Educación.

Las acciones de cooperación con la Enseñanza Secundaria y la Formación Profesional han obtenido altos índices de participación (Observatorio de la Naturaleza de Berga, Campus Científicos de Verano, colaboración con centros de FP para prácticas de sus estudiantes en instalaciones científicas singulares, etc.).



En el área de **Transferencia e innovación** se ha impulsado la creación de los Centros de Innovación Tecnológica (CIT) y los programas ya existentes de dinamización de la innovación.

Las nuevas infraestructuras arquitectónicas (Edificio Til·lers, ampliación del Parc Científic de Barcelona) coexisten con el inicio y preparación de las previstas, algunas todavía en fase muy previas (Edificio CICRIT).

La continua **transformación** del BKC permite aplicar sus progresos en el ámbito de la sostenibilidad (monitorización de control de consumos, programas de Residuo Cero, eficiencia energética) a otros ámbitos de las universidades agregadas. La reurbanización del campus, la ordenación de los aparcamientos, peatonalización, accesibilidad a nuevas zonas y la creación de nuevos espacios sociales permiten avanzar en la consecución de un campus **más cívico, social e integral**, haciéndolo a su vez más atractivo para la **captación de talento**.

Por todo ello, el Ayuntamiento de Barcelona entregó la Medalla de Honor de la Ciudad a la Universitat de Barcelona y a la Universitat Politècnica de Catalunya en reconocimiento a la labor que ambas han llevado a cabo en el marco de la docencia y la investigación del BKC (24 de noviembre de 2010).

<http://bkc.upc.ub.edu>



The ongoing transformation of the BKC makes it possible to apply progress in the area of sustainability (monitoring of energy and water consumption, zero waste programmes, energy efficiency) to other areas of our allied universities. The reurbanization of the campus, the organization of parking facilities, pedestrian areas, accessibility to new areas and the creation of new social spaces all help us work toward the attainment of a campus that is more civic-minded, socially responsible and comprehensive, making the BKC more attractive for the recruitment of talent.



46

El **ceiA3** (Campus de Excelencia Internacional Agroalimentario Andaluz) es un consorcio liderado por la Universidad de Córdoba que integra a las Universidades de Almería, Cádiz, Huelva y Jaén, con participación del Consejo Superior de Investigaciones Científicas (CSIC), el Instituto para el Fomento Agrario y Pesquero de Andalucía (IFAPA), Parques Tecnológicos (Rabanales21, Geolit, PITA, CIDERTA ...) y empresas.

Las recientes hambrunas en El Cuerno de África y las crisis y alarmas producidas por posibles contaminaciones alimentarias indican que la producción en cantidad y calidad de alimentos suficientes ante el crecimiento demográfico es un reto estratégico. El sector agroalimentario en Europa supone más del 5% del valor añadido y el 7% del empleo. En España, la industria agroalimentaria es el primer sector industrial (17% del PIB industrial y 7% del PIB general); es el segundo país de la Unión Europea en número de empleados en este sector. Andalucía es una región clave por su producción y por actuar de “frontera de entrada” de alimentos de otras zonas del mundo.

El ceiA3 pretende ser referencia internacional de excelencia en Investigación, Formación y Transferencia, y de interacción con el entorno socioeconómico agroalimentario hacia un modelo productivo sostenible basado en el conocimiento y la innovación.

OFERTA ACADÉMICA

El ceiA3 imparte docencia en los grados de Ingeniero Agrónomo y de Montes, Veterinaria, Ciencias y Tecnologías de los Alimentos, Ambientales y Químicas, entre otros, que abarcan la agricultura extensiva e intensiva, producción cárnica, acuicultura, enología, olivicultura...; ha obtenido la acreditación para Biotecnología Agroalimentaria. Sus estudiantes pueden optar a dobles titulaciones con universidades de prestigio como Cranfield y Keele (Reino Unido), o Concepción y Chile (Chile). Su catálogo de posgrado ofrece la mejor y más variada formación en másteres, con oferta de dobles títulos de máster en el marco ceiA3 y amplia movilidad internacional.

La Escuela Internacional de Doctorado en Agroalimentación (EIDA3) aglutina la mayor oferta en líneas de investigación en el sector con participación de expertos internacionales, ofrece actualización permanente a través del programa Training Networks y consolida la transferencia e innovación con su oferta de realización de tesis doctorales en empresas. Los Campus Científicos de Verano fomentan las vocaciones tempranas.



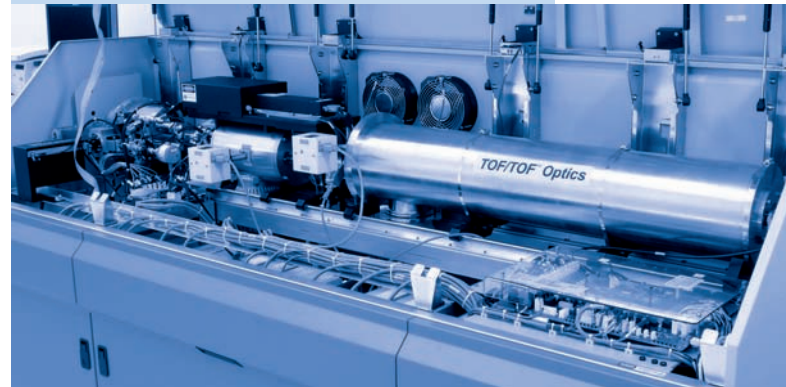
OFERTA INVESTIGADORA Y DE TRANSFERENCIA

El ceiA3 incluye 237 grupos de investigación en 16 líneas temáticas agrupadas en 6 clusters, con 4000 artículos científicos del área y 9000 citas recibidas desde 2009 (ISIWebofKnowledge). Su programa de fomento de “ideas de negocio”, con 8 nuevas EBT y 40 patentes desde 2009, se completa con la celebración de jornadas de investigación y transferencia con participación de grupos, empresas y representantes político-sociales.

COLABORACIONES Y GOBERNANZA

El ceiA3 cuenta, además, con el respaldo financiero del Grupo Santander, el MARM y la Fundación Caja Rural de Córdoba, entre otros. Su papel referente quedó de manifiesto con el impulso del Manifiesto en defensa de la calidad de la producción hortofrutícola española, ante la crisis internacional acaecida recientemente. Su Consejo Rector cuenta con un Equipo de Coordinación, diferentes Comisiones Consultivas y un Comité Científico Externo.

Visítanos en www.ceia3.es



Reclassification is requested based on a more concrete project with new strengths as a result of the following actions: approval of the ceiA3 consortium, incorporation of the CSIC and IFAPA, increased collaboration with industry and at the international scale, the intense scientific activity conducted since November 2009 as reflected in the publication of 4300 ISI articles in the agrifood field, and other academic training activities.



Campus Carlos III

Una apuesta por
la excelencia internacional



48

Desde la concesión de la calificación CEI en 2009, el Proyecto Campus Carlos III ha avanzado en las siguientes actuaciones:

- Se construye un **edificio de postgrado**, que es el primero diseñado en la UC3M para obtener la certificación LEED del USGBC (US Green Building Council). Comenzada la obra el 10/03/2011, se prevé que dure 24 meses.
- Se ha iniciado la construcción de una **residencia de estudiantes** con 316 plazas. Gestionada por la Fundación Universidad Carlos III, está integrada en el Plan Estatal 2009-2012 de ayudas a la vivienda, mediante Acuerdo del Ministerio de Fomento, Comunidad de Madrid, Ayuntamiento de Getafe y CCIII. Obra adjudicada el 7/09.
- Para incrementar la capacidad de transferencia de conocimiento de la Universidad, se está desarrollando la **segunda fase del Parque Científico** con la construcción de un nuevo edificio para integrar varias actividades de transferencia, actualmente dispersas. Iniciado en Julio 2011, se prevé que dure 11 meses.
- En las convocatorias realizadas en el Programa **Cátedras de Excelencia** Universidad Carlos III de Madrid – Banco Santander se han concedido 73 cátedras de excelencia a investigadores procedentes, entre otros de: MIT, London School of Economics, Instituto Max Plank, o las universidades de Chicago, California, Cambridge, Boston, Minnesota, Paris o Stanford. Se ha editado un libro y se ha creado una página web (<http://www.uc3m.es/catedrasdeexcelencia>).
- Para aumentar la capacidad investigadora de la Universidad, se han inaugurado, en febrero de 2011, los **nuevos laboratorios de bioingeniería**, con una superficie total de 596,30 m2 donde se integran 6 laboratorios, con un laboratorio de ingeniería tisular y un laboratorio biomolecular, una sala de microscopía, una zona de preparación, una sala técnica, un almacén y una galería de servicio.
- También se ha iniciado un **nuevo edificio dedicado a la I+D+i en Ingeniería Biomédica e Ingeniería Aeroespacial**. Será prolongación del edificio Juan Benet y contará con una superficie de 3.365 m2. Iniciada la obra en Junio de 2011, se espera que concluya en un año.
- Concluida la instalación de una **infraestructura de generación de energía fotovoltaica y de recarga de vehículos eléctricos**. Ha sido cofinanciado con fondos del CCIII, el CIEMAT, y las empresas Fronius y Sendekia. Las pérgolas ya están en pleno funcionamiento.



- En colaboración con el IMSERSO y la Fundación Once se ha elaborado un **Plan de Accesibilidad Integral**. El análisis, diagnóstico y diseño del plan terminó el 14 de julio de 2010 y se trabaja en su revisión y progresiva implantación.
- El CCIII ha culminado la transformación de todas sus titulaciones al Espacio Europeo de Educación Superior y ha continuado con la **adaptación de las aulas al modelo de enseñanza del EEES**. En el 2010 se han adaptado 22 aulas en los tres campus.
- Dentro de la adaptación al EEES, la Biblioteca ha ido implementando cambios organizativos y estructurales para convertirse en un **Centro de Recursos para el Aprendizaje y la Investigación**.

Estos avances muestran que el Campus Carlos III se encamina hacia la consecución de sus objetivos de internacionalización, interdisciplinariedad e innovación.



Since 2009, Campus Carlos III has developed the following actions: a new Postgraduate Building, a new Student Residence Hall, a new building for the second phase of the Scientific Park, the Chairs of Excellence Program, the construction of the Biomedical Engineering Laboratories, the Juan Benet II Building, the installation of an infrastructure to generate photovoltaic energy and charge electric vehicles, an Integral Accessibility Plan, the adaptation of the classrooms to EHEA and the conversion of the Library to LRRC.



50

DESCRIPCIÓN Y PROMOTORES

El Campus de Excelencia Internacional UAM+CSIC representa la suma de esfuerzos de la Universidad Autónoma de Madrid (UAM) y el Consejo Superior de Investigaciones Científicas (CSIC), con una larga trayectoria de colaboración y éxitos compartidos. Al proyecto se agregan también los seis Hospitales y tres Institutos de Investigación Sanitaria afiliados a la UAM, el Parque Científico de Madrid (PCM), los dos Institutos IMDEA del Campus, los Ayuntamientos y organizaciones empresariales del entorno y un buen número de empresas. En su conjunto, la agregación CEI UAM+CSIC constituye una de las primera comunidades investigadoras de España e incluso de Europa.

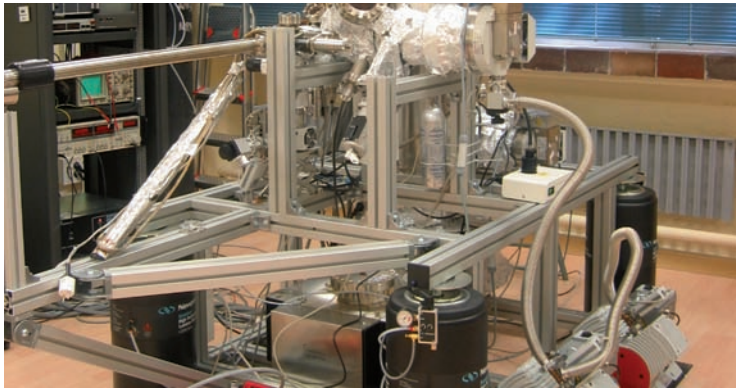
Con un proyecto de agregación, el CEI UAM+CSIC busca situarse en 2015 como Campus líder en España y en 2020 en una posición de relevancia internacional. Su plan estratégico se articula en **6 grandes líneas de actuación**: reforzar las áreas estratégicas de investigación y aumentar su visibilidad internacional, mejorar la calidad docente y completar la adaptación al EEES de grado y postgrado, atraer talento internacional, articular una potente red de transferencia, transformar el Campus en una Ciudad Universitaria y avanzar hacia un Campus territorial.

Como elemento de gobernanza y punto formal de agregación, se ha constituido la **Asociación para el Desarrollo del CEI UAM+CSIC**, una entidad con personalidad jurídica propia que abordará también la planificación, desarrollo y seguimiento del proyecto

DESARROLLO DEL PLAN ESTRATÉGICO

Ya se han puesto en marcha 31 de las 55 acciones contempladas en el Plan Estratégico y otras 12 se encuentran en fase de exploración avanzada. Entre las acciones abordadas en 2009-2010 con aportaciones del Programa CEI destacan:

- **Plataformas en Alimentación (Fase 1)**, para equipamiento científico del Instituto mixto UAM-CSIC de Investigación en Ciencias de la Alimentación.
- **Nodo de Supercomputación (Fase 1)**, primer paso para dotar al CEI de un nodo en la Red Española de Supercomputación.
- **Equipamiento del Centro de Laboratorios de Apoyo a la I+D**, edificio del PCM en el campus de Cantoblanco dedicado a la incubación de empresas y a laboratorios de I+D.
- **Reforma de Laboratorios de Investigación** en las Facultades de Ciencias y Medicina.



- **Sistema de Garantía de Calidad** para seguimiento, auditoría y acreditación de los nuevos grados EEES de la UAM.
- **Programa Aula 2015** de transformación de más de 40 aulas y su adecuación a los requisitos docentes de los nuevos grados.

Como complemento de estas acciones, en 2011 sigue la construcción del nuevo edificio Plaza Mayor UAM, se han abordado las segundas fases de las Plataformas de Alimentación y Nodo de Supercomputación y se están poniendo en marcha Iniciativas de captación de investigadores de prestigio internacional y de Programas de Posgrado de Excelencia, varias Plataformas científico-tecnológicas en Biociencia y Biomedicina, un Centro de Nanofabricación, los Institutos Mixtos de Matemáticas y Física Teórica y el BioCampus UAM+CSIC.



The Campus de Excelencia Internacional (CEI) UAM+CSIC is one of the largest research aggregations of Spain and even Europe. In 2009-2010 there have been substantial advances in the six strategic lines of the CEI project, to be continued in 2011 with the launching of talent attraction initiatives, excellence graduate programs, advanced scientific platforms in Bioscience and Biomedicine, a Nanofabrication Centre and joint research Institutes in Mathematics and Theoretical Physics.



52

Cantabria Campus Internacional (CCI) está formado por la **Universidad de Cantabria (UC)**, la **Universidad Internacional Menéndez Pelayo (UIMP)** y otros 17 agentes privados o públicos que representan prácticamente la totalidad del tejido social, económico y político de la región con el objetivo de transformar Cantabria en una **Región de Conocimiento**.

La búsqueda de la excelencia internacional en docencia, investigación y transferencia del conocimiento se articula en torno a seis áreas estratégicas de especialización:

- **Agua y Energía:** el complejo de Hidráulica Ambiental, recientemente inaugurado, en el PCTCAN, y el Sea of Innovation Cantabria Clúster sitúa a la Universidad como referente internacional para el estudio de procesos costeros y de fenómenos oceánicos de aguas profundas y motor del desarrollo en este campo. El liderazgo se refuerza con el “Centro Internacional de Tecnología y Administración Portuaria”.
- **Biomedicina y Biotecnología:** basado en la agregación de las capacidades del Instituto de Biomedicina y Biotecnología UC-CSIC (IBBTEC), el Hospital Universitario Marques de Valdecilla con su Instituto (IFIMAV) y la incorporación del Hospital Virtual (vinculado a Harvard y el MIT) líder en formación sanitaria mediante simulación clínica, facilitando la implantación en Cantabria de empresas biotecnológicas.

- **Banca, Finanzas y Actividad Empresarial:** tiene su soporte en la Fundación UCEIF, agregación UC- Banco Santander. A través de la misma se gestiona el Máster Internacional de Banca y Mercados Financieros impartido en Santander, Marruecos, México y Brasil y la creación del Instituto de investigación SanFi (Santander Finanzas).
 - **Patrimonio y Lengua:** se crea el Centro Internacional de Estudios Superiores del Español (CIESE) y se ponen en marcha la digitalización del patrimonio de Cantabria, en colaboración con las Fundaciones Comillas y Marcelino Botín, y el Instituto Internacional de Investigaciones Prehistóricas.
 - **Física y Matemáticas:** destaca la alta productividad científica de sus grupos de investigación en colaboración con el CSIC (IFCA), los logros en transferencia y la participación en la Red Española de Supercomputación.
 - **Tecnología:** se potencia con dos nuevos centros: el Instituto de Desarrollo de Tecnologías de la Información y la Comunicación nucleado en torno al proyecto SmartSantander, posicionando Santander como ciudad inteligente, y el Santander Fire Research Center, referente internacional para la I+D+i tecnológica en seguridad contra incendios.
- La atracción de talento internacional** (Programa AGL), ha sido puesta en marcha en cinco de las áreas estratégicas incorporando investigadores relevantes con sus correspondientes equipos para desarrollar proyectos de investigación y transferencia previamente seleccionados.



El Centro Internacional de Posgrado UC-UIMP, fomentará la proyección internacional de CCI a través de nuevos programas de posgrado junto con los **Programas de capacitación lingüística en inglés**, como hito fundamental en el proceso de internacionalización de CCI para lograr tanto profesores como alumnos bilingües.

CCI busca un modelo de campus sostenible a través de sus servicios, entorno y arquitectura, con un gran esfuerzo inversor en obras y equipamientos para adaptación al EEES, destacando la construcción de las Tres Torres- Casa del estudiante que centraliza en un mismo espacio todos los servicios requeridos por el alumnado.

La gestión del proyecto se establece en tres niveles: Un órgano consultivo de expertos tanto nacionales como internacionales, un órgano de representación integrado por responsables de cada una de las instituciones agregadas, y uno ejecutivo materializado en la propia dirección de Campus, responsable de la coordinación de las distintas áreas de especialización y el seguimiento del plan estratégico de CCI.

Formed by the University of Cantabria, Menéndez Pelayo International University and another 17 public and private aggregates, it seeks international excellence in actions of teaching, research and knowledge transfer in six strategic areas: Water and Energy, Biomedicine and Biotechnology, Banking, Finance and Entrepreneurial Activity, Heritage and Language, Physics and Mathematics and Technology. The horizon of excellence is completed with general actions throughout the entire University and especially interacting with the social, economic and territorial surroundings of the campus with the aim of transforming Cantabria into a “Region of Knowledge”.

