

**Resultados  
de la evaluación  
de alumnos  
en EGB, FP y BUP-COU**

Ambito de gestión  
del Ministerio de Educación y Ciencia

**Curso 1990-91**



**Ministerio de Educación y Ciencia**

Secretaría de Estado de Educación

Dirección General de Coordinación y de la Alta Inspección



---

**Ministerio de Educación y Ciencia**

---

Dirección General de Coordinación y de la Alta Inspección

---

Servicio de Inspección Técnica de Educación

---

# **Resultados de la evaluación de alumnos en EGB, FP y BUP-COU**

**Ambito de gestión del Ministerio de Educación y Ciencia**

---

**Curso 1990-91**

**SERVICIO DE INSPECCION TECNICA DE EDUCACION**

Equipo de Evaluación y Estadística

Madrid, abril de 1992

# SUMARIO

Introducción . . . . .	3
I Planteamiento . . . . .	4
1. Objetivos y fases de ejecución . . . . .	5
1.1. Objetivos . . . . .	5
1.2. Fases de ejecución . . . . .	6
2. Muestra . . . . .	7
II Resultados Generales . . . . .	11
1. Educación General Básica . . . . .	12
1.1. Resultados del curso 1990-91 . . . . .	12
1.2. Títulos de Graduado Escolar . . . . .	15
2. Formación Profesional . . . . .	18
2.1. Resultados del curso 1990-91 . . . . .	18
2.2. Resultados por número de asignaturas superadas . . . . .	21
3. Bachillerato y COU . . . . .	23
3.1. Resultados del curso 1990-91. . . . .	23
3.2. Resultados por número de asignaturas superadas . . . . .	25
III Comparación de los resultados generales de los cursos 1986-87, 1987-88, 1988-89, 1989-90 y 1990-91 . . . . .	26
1. Educación General Básica . . . . .	27
2. Formación Profesional . . . . .	31
3. Bachillerato y COU . . . . .	35
Anexos . . . . .	38
Anexo I Cuestionarios. Instrucciones de cumplimentación . . . . .	39
Anexo II Tablas compensatorias de la muestra seleccionada . . . . .	47
Anexo III Errores de muestreo . . . . .	49

# Introducción

El estudio "Resultados de la evaluación de alumnos de EGB, FP y BUP-COU. Curso 1990-91" (\*), al que corresponde el presente Informe, ha sido realizado en cumplimiento de lo dispuesto en el Plan General de Actuación del Servicio de Inspección Técnica de Educación para el curso 1991-92 (BOMECE del 30 de septiembre de 1991)

La finalidad de este estudio es la de cuantificar y analizar los resultados de la evaluación de los alumnos de los niveles educativos no universitarios, en el Curso 1990-91.

Sus características son las siguientes:

- Los resultados de la evaluación de alumnos están referidos a las calificaciones finales obtenidas por los alumnos en el año escolar 1990-91, en sus convocatorias de junio y septiembre, que figuran en las correspondientes actas oficiales de evaluación.
- El ámbito territorial del estudio corresponde al de gestión del Ministerio de Educación y Ciencia.
- Los índices, cifras, porcentajes, etc. se obtienen a partir de los resultados referidos a una muestra representativa de alumnos.
- Los datos necesarios y los resultados de los alumnos de la muestra han sido recogidos por los Servicios Provinciales de Inspección.

---

(\*) Los estudios sobre "Resultados de la evaluación de alumnos en EGB, FP y BUP-COU", realizados por el Servicio de Inspección Técnica de Educación, fueron iniciados en el Curso 1986-87. Desde el curso 1990-91 este estudio forma parte del Plan Sectorial de Estadística del Ministerio de Educación y Ciencia

**I**

# **Planteamiento**

# 1. Objetivos y fases de ejecución

## 1.1. Objetivos

Con la realización del estudio "Resultados de la evaluación de alumnos de EGB, FP y BUP-COU. Curso 1990-91" se pretende:

- a) Obtener las tasas de alumnos que superan íntegramente el curso, y las de aquellos que promocionan de curso.

Según los diferentes niveles, se pretende también:

- En Octavo curso de EGB, determinar las tasas de alumnos que obtienen el título de Graduado Escolar con ocho, nueve y diez años de escolaridad.
  - En Enseñanzas Medias, obtener las tasas de alumnos con evaluación negativa en una, dos, tres y cuatro asignaturas o más.
- 
- b) Comparar los resultados generales del Curso 1990-91 con los de cursos anteriores (1986-87, 1987-88, 1988-89 y 1989-90).

## 1.2. Fases de ejecución

Este estudio se ha llevado a cabo a través de las siguientes fases:

*a) Planificación de la ejecución y elaboración de instrumentos.*

El estudio ha sido planificado y coordinado por el Servicio Central de Inspección Técnica de Educación.

Para la recogida de los resultados de la evaluación se elaboraron tres cuestionarios: uno para EGB, otro para FP y otro para BUP-COU. Con objeto de asegurar una adecuada y objetiva toma de datos se elaboraron también unas instrucciones para la cumplimentación de los cuestionarios. En el Anexo I de este Informe se incluye un ejemplar de cada uno de los cuestionarios

*b) Selección de una muestra representativa por cada nivel educativo.*

El proceso para su determinación, así como la composición de la misma, se exponen en el apartado que sigue.

*c) Trabajo de campo.*

La cumplimentación de los cuestionarios ha sido efectuada por los Servicios Provinciales de Inspección.

En la primera quincena de septiembre se enviaron a los Jefes del Servicio de Inspección Técnica de Educación de cada provincia los ejemplares de cuestionarios necesarios, según los centros de la muestra. Tras su cumplimentación y supervisión, fueron devueltos al Servicio Central de Inspección.

*d) Procesamiento informático, obtención y análisis de resultados y elaboración del Informe.*

Recibidos los cuestionarios en el Servicio Central de Inspección, fueron sometidos a una cuidadosa revisión para subsanar las deficiencias y errores detectados, mediante los contactos necesarios con los correspondientes Servicios Provinciales de Inspección.

Por último, una vez procesados informáticamente los datos, se procedió al estudio y análisis de los resultados y a la elaboración de este Informe.

## 2. Muestra

La muestra seleccionada para la aplicación de los cuestionarios está constituida, en realidad, por tres muestras de alumnos, una para cada nivel educativo. Su tamaño, nivel de confianza y error muestral se especifican en la Tabla 1.

Nivel	Alumnos		Nivel de confianza	Error muestral menor que
	Población	Muestra		
EGB	1.823.920	45.607	99,7	± 1,3 %
FP	299.485	49.868	99,7	± 1,3 %
BUP-COU	622.499	54.768	99,7	± 1,3 %

Tabla 1

El procedimiento empleado para la selección de la muestra ha sido el de muestreo por conglomerados, donde cada centro educativo ha sido considerado uno de ellos. Para la determinación del número de estos conglomerados, de modo que el total de sus alumnos coincidiese con el tamaño de la muestra, se ha procedido de la siguiente manera:

1. A partir de la población de alumnos se determinó el tamaño de la muestra de alumnos correspondiente al nivel de confianza deseado y al error muestral asumido. Esta muestra se distribuyó, por provincias, proporcionalmente al número de alumnos de cada provincia, según tipo de centro.
2. Se determinó asimismo el número medio de alumnos por centro educativo, en cada provincia, según tipo de centro.
3. Con los datos anteriores se procedió a obtener un número de centros tal que el número de sus alumnos fuese, al menos, igual al tamaño muestral definido previamente.

En el caso de los centros públicos y privados de Educación General Básica, el número de centros así determinado se distribuyó proporcionalmente según los estratos de tamaño siguientes:

- Hasta 7 unidades
  - De 8 a 15 unidades
  - Más de 15 unidades.
4. Finalmente la identificación de los centros se llevó a cabo aleatoriamente entre los de cada una de las provincias.



La Tabla 2 presenta la distribución de los centros de la muestra según nivel educativo.

Nivel	Número de centros
EGB	188
FP	138
BUP-COU	124
TOTAL	450

Tabla 2

La distribución de los centros y de los alumnos pertenecientes a ellos, por provincias, régimen jurídico y nivel educativo se describe en las Tablas 3, 4 y 5.

EDUCACION GENERAL BASICA  
Alumnos y Centros

PROVINCIA	ALUMNOS			CENTROS		
	Públicos	Privados	Total	Públicos	Privados	Total
Albacete	717	287	1054	2	1	3
Asturias	2016	1083	3099	7	3	10
Avila	316	68	384	2	1	3
Badajoz	1293	937	2230	9	2	11
Baleares	1303	1263	2566	5	3	8
Burgos	568	816	1384	5	2	7
Cáceres	991	709	1700	3	1	4
Cantabria	1146	768	1914	7	2	9
Ceuta	429	0	429	1	0	1
Ciudad Real	1046	432	1478	3	1	4
Cuenca	422	16	438	1	1	2
Guadalajara	340	504	844	4	2	6
Huesca	772	365	1137	6	1	7
La Rioja	680	305	985	4	1	5
León	1152	383	1535	12	2	14
Madrid	6776	5647	12423	14	13	27
Melilla	0	279	279	0	1	1
Murcia	2465	843	3308	7	3	10
Palencia	273	248	521	2	2	4
Salamanca	549	393	942	7	1	8
Segovia	307	0	307	4	0	4
Soria	337	0	337	4	0	4
Teruel	199	190	389	3	1	4
Toledo	891	571	1462	5	1	6
Valladolid	628	1171	1799	6	2	8
Zamora	342	249	591	6	1	7
Zaragoza	909	1163	2072	8	3	11
TOTAL	26917	18690	45607	137	51	188

Tabla 3

FORMACION PROFESIONAL  
Alumnos y Centros

PROVINCIA	ALUMNOS			CENTROS		
	Públicos	Privados	Total	Públicos	Privados	Total
Albacete	1435	41	1476	4	1	5
Asturias	2701	1138	3839	4	4	8
Avila	590	0	590	2	0	2
Badajoz	1268	270	1538	2	1	3
Baleares	1705	741	2446	4	2	6
Burgos	1263	487	1750	4	2	6
Cáceres	1113	0	1113	5	0	5
Cantabria	1748	1021	2769	2	2	4
Ceuta	135	0	135	1	0	1
Ciudad Real	1506	636	2142	4	1	5
Cuenca	257	0	257	2	0	2
Guadalajara	379	44	423	1	1	2
Huesca	491	173	664	2	2	4
La Rioja	187	181	368	2	1	3
León	984	563	1547	3	1	4
Madrid	7624	6033	13657	13	18	31
Melilla	0	0	0	0	0	0
Murcia	3158	937	4095	7	5	12
Palencia	871	265	1136	1	2	3
Salamanca	846	690	1536	2	3	5
Segovia	339	0	339	2	0	2
Soria	359	0	359	3	0	3
Teruel	130	0	130	1	0	1
Toledo	1260	141	1401	4	1	5
Valladolid	1277	1651	2928	1	5	6
Zamora	698	0	698	1	0	1
Zaragoza	1289	1243	2532	2	7	9
TOTAL	33613	16255	49868	79	59	138

Tabla 4

BACHILLERATO Y COU  
Alumnos y Centros

PROVINCIA	ALUMNOS			CENTROS		
	Públicos	Privados	Total	Públicos	Privados	Total
Albacete	848	0	848	1	0	1
Asturias	2610	1000	3610	5	2	7
Avila	1001	0	1001	1	0	1
Badajoz	1716	435	2151	3	2	5
Baleares	1102	822	1924	3	2	5
Burgos	872	513	1385	1	1	2
Cáceres	1033	264	1297	1	1	2
Cantabria	1568	718	2286	2	2	4
Ceuta	451	0	451	1	0	1
Ciudad Real	780	75	855	2	1	3
Cuenca	838	85	923	2	1	3
Guadalajara	810	223	1033	1	1	2
Huesca	526	189	715	2	1	3
La Rioja	616	411	1027	2	1	3
León	1377	665	2042	3	2	5
Madrid	9414	8412	17826	12	31	43
Melilla	0	0	0	0	0	0
Murcia	3134	1055	4189	4	2	6
Palencia	378	340	718	1	1	2
Salamanca	1307	417	1724	3	3	6
Segovia	869	0	869	1	0	1
Soria	0	27	27	0	1	1
Teruel	0	0	0	0	0	0
Toledo	1249	49	1298	3	1	4
Valladolid	1595	683	2278	3	2	5
Zamora	963	326	1289	1	1	2
Zaragoza	1631	1371	3002	3	4	7
<b>TOTAL</b>	<b>36688</b>	<b>18080</b>	<b>54768</b>	<b>61</b>	<b>63</b>	<b>124</b>

Tabla 5

## **II**

# **Resultados Generales**

# 1. Educación General Básica

## 1.1. Resultados del curso 1990-91

CURSO	JUNIO	SEPTIEMBRE		CURSO 1990-91			
	Calificación global positiva	Calificación global positiva	Con una o más áreas pendientes	Calificación global positiva	Promocionan (**)	No promocionan	Bajas
Primero	87,0 (*)	-	-	87,0 (*)	-	-	0,4
Segundo	89,0	-	-	89,0	94,2	5,4	0,4
Tercero	79,4 (*)	-	-	79,4 (*)	-	-	0,3
Cuarto	79,1 (*)	-	-	79,1 (*)	-	-	0,3
Quinto	71,0	12,3	16,4	83,3	92,3	7,3	0,4
Sexto	53,9	12,9	32,3	66,8	88,5	10,6	0,9
Séptimo	52,6	12,3	33,3	64,9	89,7	8,5	1,8
Octavo	58,5	19,3	21,2	77,8	77,8 12,9	8,3	1,1

(\*) PA "Progresó adecuadamente"

(\*\*) La tasa de promoción en Octavo de EGB se desglosa en dos cifras: la superior indica la tasa de títulos de Graduado Escolar y la inferior la de Certificados de Escolaridad

Según la normativa legal vigente (Resoluciones de 17-11-81 y 29-9-82):

1. En los Ciclos Inicial y Medio, sólo existirán calificaciones finales al término del ciclo (2º y 5º cursos). En los otros años de cada uno de estos ciclos el resultado del proceso de aprendizaje se expresará con los términos Progresó Adecuadamente o Necesita Mejorar.
2. Dentro de cada uno de estos Ciclos la promoción de curso es automática.
3. En el Ciclo Inicial no se podrán fijar actividades de recuperación estival por lo que no aparecen calificaciones en la convocatoria de septiembre. En el Ciclo Medio, sólo en el último año del Ciclo.

Resultados expresados en porcentajes sobre el total de alumnos matriculados en cada curso.

Tabla 6

De los resultados del curso 1990-91 (Tabla 6) se desprende que el porcentaje de alumnos que obtienen Calificación Global Positiva (CGP) al término de cada uno de los tres ciclos de la EGB disminuye progresivamente: 89,0% para el ciclo Inicial, 83,3% para el ciclo Medio y 77,8% para el ciclo Superior.

Es de señalar el gran incremento de superación que se produce en Octavo curso con respecto a los otros dos cursos del ciclo Superior (12,9 puntos más que en Séptimo y 11,0 más que en Sexto). También resalta el hecho de que del total de los alumnos de Octavo, el 19,3% obtiene CGP en la convocatoria de septiembre.

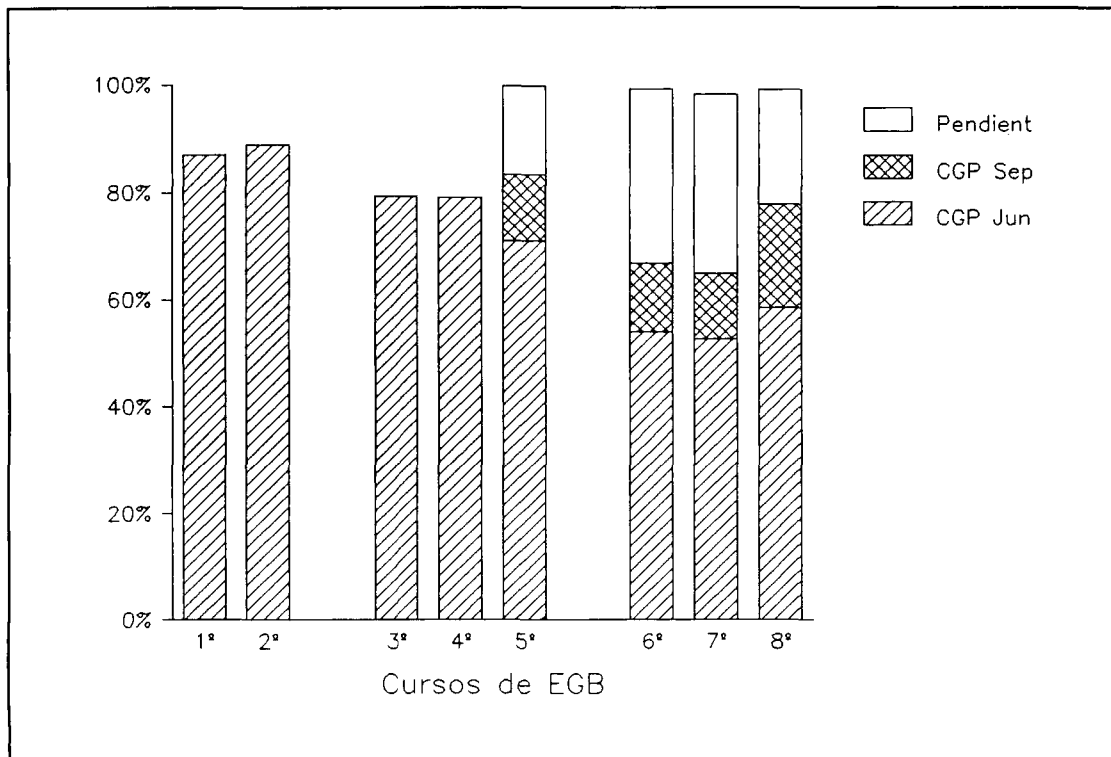


Gráfico 1 Resultados académicos en EGB, junio y septiembre de 1991

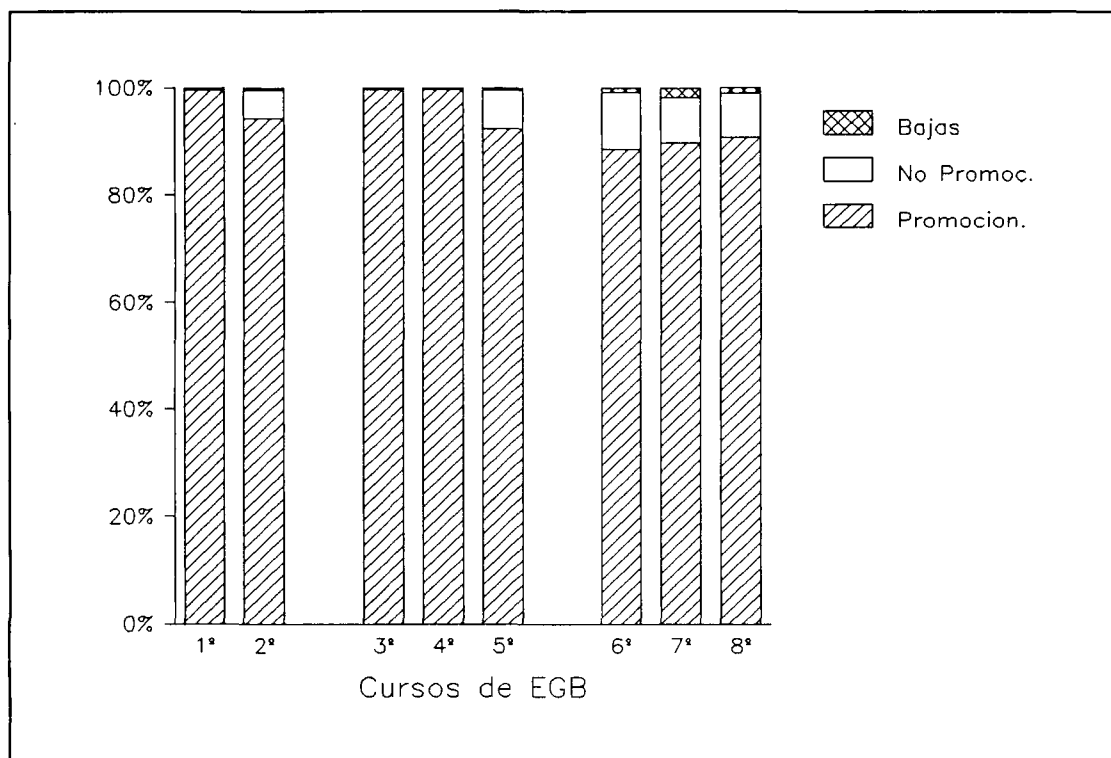


Gráfico 2 Promoción en EGB, curso 1990-91

Los porcentajes de alumnos que promocionan con áreas pendientes de superar (Tabla 7) aumentan curso a curso, exceptuando Octavo, donde bajan al 12,9%, que corresponde a los alumnos que finalizan la EGB con Certificado de Escolaridad. Son especialmente elevados los índices correspondientes a los alumnos de Sexto y Séptimo: 21,7% y 24,8%, respectivamente.

Curso	ALUMNOS QUE PROMOCIONAN		
	Con CGP	Con áreas pendientes	En total
Segundo	89,0	5,2	94,2
Quinto	83,3	9,0	92,3
Sexto	66,8	21,7	88,5
Séptimo	64,9	24,8	89,7
Octavo	77,8	12,9 *	90,7

(\*) Finalizan los estudios de EGB con el Certificado de Escolaridad.

Tabla 7

Las bajas producidas suponen índices inferiores al 0,5% en los ciclos Inicial y Medio, elevándose en el ciclo Superior (0,9% en Sexto, 1,8% en Séptimo y 1,1% en Octavo). Este porcentaje de bajas en el ciclo Superior puede deberse, en la mayor parte de los casos, a alumnos que ya han cumplido los 14 años y que, sin esperar a obtener el Graduado Escolar, dejan de asistir al Centro.

## 1.2. Títulos de Graduado Escolar

En el curso 1990-91, como ya se ha indicado, el 77,8% de los alumnos de Octavo curso de EGB obtienen el título de Graduado Escolar.

Los datos sobre el número de años de escolarización de los alumnos que lo obtienen, indicador esencial para valorar la cifra del 77,8%, aparecen a continuación en la Tabla 8.

Año académico 1990-91	AÑO DE NACIMIENTO				Total
	1978	1977	1976	1975	
Alumnos que han cursado Octavo de EGB	0,1	68,3	22,7	8,9	100,0
Alumnos que obtienen el Graduado Escolar	0,1	59,8	13,9	4,0	77,8

Resultados expresados en porcentajes sobre el total de alumnos de Octavo de EGB matriculados.

Tabla 8

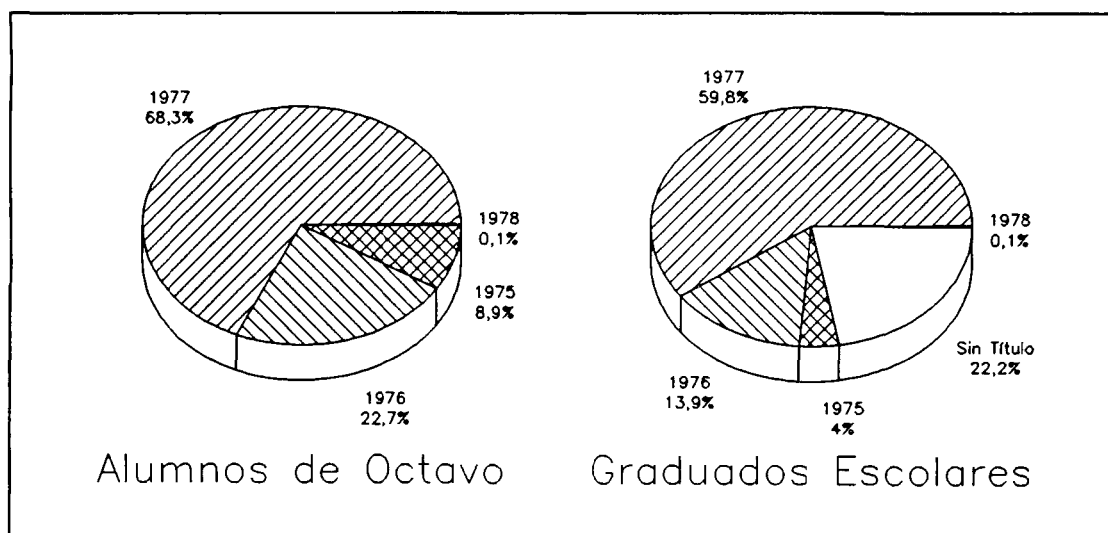


Gráfico 3 Alumnos que han cursado Octavo de EGB y Títulos de Graduado Escolar, por año de nacimiento



Si, como cabe esperar, los años de nacimiento reflejan fielmente el número de años de escolarización que presuponen, los resultados de la Tabla 8 ponen de manifiesto lo siguiente:

- Del total de alumnos de Octavo de EGB en el curso 1990-91, el 68,3% tiene la edad reglamentaria (\*), y, por tanto, ocho años de escolarización obligatoria en EGB; el 22,7% lo hace con un año de retraso y, por tanto, nueve de escolarización y el 8,9% lo hace con dos años de retraso, lo que conlleva diez años de escolarización. Una exigua parte, el 0,1%, lo hace con un año de adelanto, y se supone que con ocho de escolarización, por haber iniciado la EGB con ese año de antelación.
- Un 17,9% (13,9% + 4,0%) de alumnos obtienen el Graduado Escolar habiendo repetido uno o dos cursos, es decir con nueve o diez años de escolarización. Esto representa un 23% de los títulos que se expiden, o lo que es lo mismo uno de cada cuatro de los títulos de Graduado Escolar corresponden a alumnos que han repetido uno o dos cursos.
- La proporción de alumnos que obtiene el título de Graduado Escolar desciende según aumentan los años de escolarización en que normalmente debe cursarse este nivel educativo. Si se calculan los correspondientes porcentajes, se comprueba que sólo el 44,9% de los alumnos con diez años de escolaridad consiguen el mencionado título, elevándose este porcentaje al 61,2% para el caso de los alumnos con nueve años de escolaridad, mientras que esta cifra alcanza el 87,6% cuando se trata de alumnos que terminan normalmente la EGB. Esto significa que el 12,4%, es decir uno de cada ocho de los que llegan a cursar Octavo, no consigue el Graduado Escolar, sin haber repetido ningún curso.

En resumen, puede afirmarse que de cada 100 alumnos que han cursado Octavo de EGB en 1990-91, 78 han obtenido el título de Graduado Escolar, lográndolo 60 de ellos al término de los ocho años de estudio en que, generalmente, se ha de cursar este nivel educativo.

Finalmente, se presentan, en la tabla 9, las tasas de Graduados Escolares desde la implantación de la EGB hasta el curso actual. Es curioso destacar que desde la cota del 77,7% de Graduados Escolares respecto a alumnos matriculados en Octavo de EGB alcanzado en el curso 1986-87, se produjo una fuerte subida de 4,8 puntos porcentuales en el curso 1987-88, dos descensos consecutivos de 3,5 y 3,0 puntos porcentuales en los cursos 1988-89 y 1989-90, respectivamente y en el curso 1990-91, con un incremento de 1,8 puntos porcentuales, se alcanzó el 77,8% de Graduados Escolares, valor este casi igual al del curso 1986-87, año en el que la Inspección de Educación inició la presente serie de informes sobre resultados de la evaluación de alumnos.

---

(\*) Es decir, cumple los 14 años durante 1991.

Graduados Escolares por ámbito territorial

CURSO	TASAS		INCREMENTO	
	Nacional	M.E.C.	Nacional	M.E.C.
1974-75	68,0			(*)
1975-76	65,1			-2,9
1976-77	63,9			-1,2
1977-78	65,1			1,2
1978-79	62,7			-2,4
1979-80	62,4			-0,3
1980-81	65,5			3,1
1981-82	66,5	71,1	1,0	
1982-83	68,1	72,7	1,6	1,6
1983-84	68,0	70,3	-0,1	-2,4
1984-85	69,8	73,4	1,8	3,1
1985-86	72,4	75,1	2,6	1,7
1986-87	75,6	77,7	3,2	2,6
1987-88	78,8	82,5	3,2	4,8
1988-89	77,2	79,0	-1,6	3,5
1989-90	(*)	76,0	(*)	-3,0
1990-91	(*)	77,8	(*)	1,8

(\*) No se dispone de datos.

Fuente: Servicio de Estudios Estadísticos del Departamento. Las cinco últimas tasas del ámbito MEC han sido obtenidas por este Servicio de Inspección Técnica.

Tabla 9

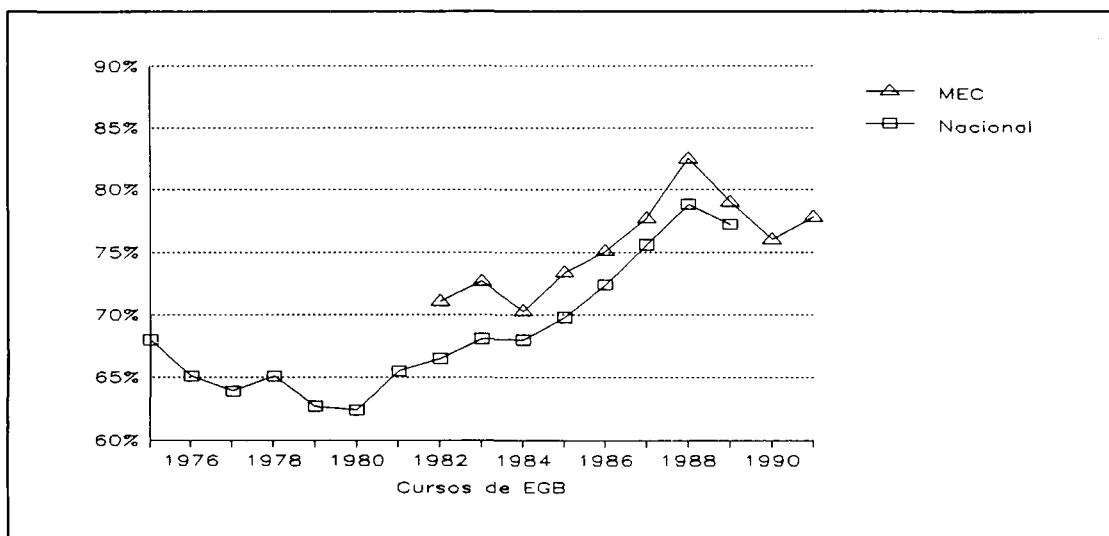


Gráfico 4 Graduados Escolares por ámbito territorial

## 2. Formación Profesional

### 2.1. Resultados del curso 1990-91

GRADO Y CURSO	JUNIO		SEPTIEMBRE		CURSO 1990-91		
	Positiva en todas las asignaturas	Positiva en todas las asignaturas	Negativa en una o más asignaturas	Positiva en todas las asignaturas	Promocionan (1)	No promocionan (3)	Bajas
FP 1							
Primero	23,6	11,4	60,3	35,0	(2)	(2)	4,7
Segundo	28,5	22,9	44,1	51,4	51,4	48,6	4,5
GLOBAL FP 1	25,9	16,9	52,5	42,8	76,4	23,6	4,6
Curso de Acceso	28,8	18,7	45,0	47,5	47,5	52,5	7,5
FP 2							
Régimen 1º	43,9	10,6	38,6	54,5	73,3	26,7	7,0
General 2º	60,6	13,2	23,8	73,8	73,8	26,2	2,4
FP 2 GENERAL	51,3	11,7	32,0	63,1	73,5	26,5	4,9
FP 2							
Régimen de 1º	24,7	12,0	58,6	36,7	65,9	34,1	4,6
Enseñanzas 2º	29,6	13,0	53,2	42,6	69,0	31,0	4,1
Especializ. 3º	46,9	19,0	31,9	65,8	65,8	34,2	2,3
FP 2 ESPECIAL.	33,3	14,5	48,4	47,9	67,0	33,0	3,7

(1) A efectos de promoción de curso y dentro del Segundo Grado de FP, se ha considerado que el paso de un curso al inmediato superior podrá realizarse con un máximo de dos asignaturas pendientes.

(2) En Primer Grado de FP la normativa vigente establece la promoción automática de Primero a Segundo curso.

(3) Los porcentajes de alumnos que no promocionan incluyen los porcentajes de bajas.

Resultados expresados en porcentajes sobre el total de alumnos matriculados en cada curso.

Tabla 10

Del análisis de los resultados por Grados, Regímenes y Cursos se obtienen las siguientes conclusiones:

- El porcentaje de alumnos que son evaluados positivamente en todas las asignaturas es francamente bajo en todos los cursos salvo en Segundo del Régimen General de la FP2 (73,8%) y en Tercero del Régimen de Enseñanzas Especializadas de FP2 (65,8%).

- Existe la diferencia de 16,4 puntos entre los alumnos de Primero y Segundo curso de FP1 que aprueban todas las asignaturas. La mayor parte de esta diferencia (11,5 puntos) se genera en la convocatoria de septiembre.

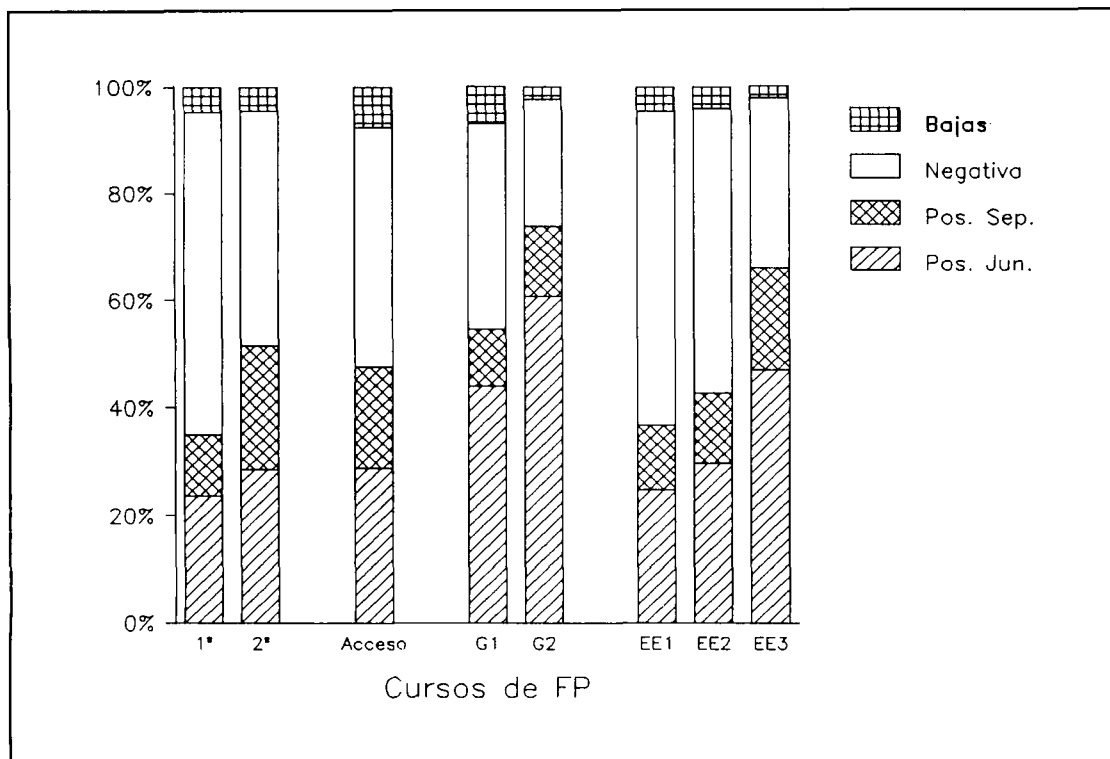


Gráfico 5 Resultados académicos en FP en junio y septiembre de 1991

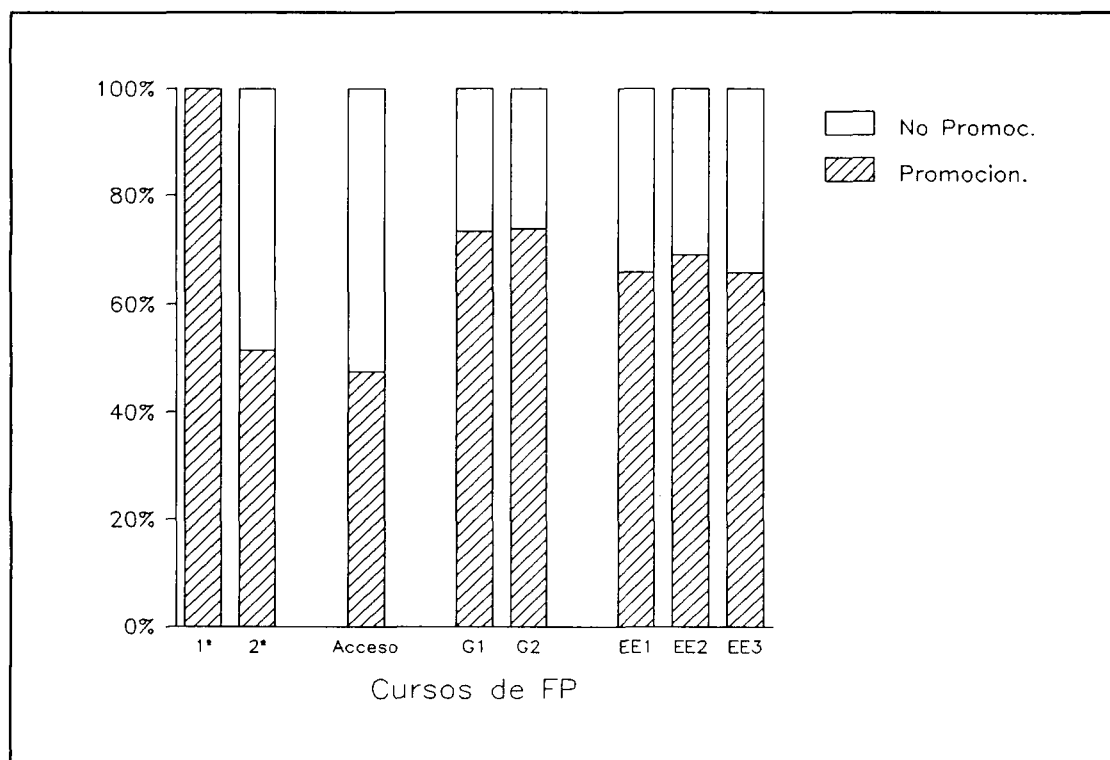


Gráfico 6 Promoción en FP, curso 1990-91

- Existe también una diferencia de 19,3 puntos entre los aprobados de Primero y Segundo curso del Régimen General de FP2.
- Dentro del Régimen de Enseñanzas Especializadas de FP2, existe una diferencia de 29,1 puntos entre los aprobados de Primero y Tercero, asimismo existe una diferencia de 23,2 entre los aprobados de Segundo y Tercero.

En cualquier caso, parece evidente la mejora de los resultados que obtienen los alumnos en los cursos terminales de la Formación Profesional. Esta circunstancia parece manifestar el proceso selectivo que se produce entre el alumnado con independencia del régimen de enseñanzas elegido.

En Segundo de FP1 obtiene el título de técnico auxiliar, el 51,4% del alumnado. En Primero y Segundo del Régimen General de FP2 promociona alrededor del 75% mientras que en el Régimen de Enseñanzas Especializadas los porcentajes están entre el 65,8% y el 69,0%.

En términos globales, puede observarse la notable incidencia de la convocatoria de septiembre en las cifras de aprobados, que llega a alcanzar un 22,9% de los alumnos de Segundo curso de FP1.

Por lo que se refiere al porcentaje de bajas, hay que tener en cuenta que están constituidas por alumnos que han abandonado, por lo que esos porcentajes se incluyen en la columna correspondiente a alumnos que no promocionan. Las cifras más elevadas se producen, tal y como aparece en la Tabla 10, en el Curso de Acceso con un 7,5 y en Primer curso del Régimen General de FP2, con un 7,0%.

## 2.2. Resultados por número de asignaturas superadas

JUNIO					
GRADO Y CURSO	Positiva en todas las asignaturas	Negativa en una asignatura	Negativa en dos asignaturas	Negativa en tres asignaturas	Negativa en cuatro o más asignaturas
FP 1					
Primero	23,6	11,5	10,9	9,6	40,1
Segundo	28,5	12,0	10,7	9,8	35,5
GLOBAL FP 1	25,9	11,7	10,8	9,7	37,9
Curso de acceso	28,8	13,3	14,5	10,1	27,3
FP 2					
Régimen 1º	43,9	13,0	10,9	6,9	21,0
General 2º	60,6	11,9	7,4	5,1	13,4
FP2 GENERAL	51,3	12,5	8,1	6,1	17,6
FP 2					
Régimen de Enseñanzas Especializ. 1º	24,7	13,9	12,9	11,5	33,0
2º	29,6	14,2	12,7	9,7	31,0
3º	46,9	14,6	11,4	7,2	18,2
FP 2 ESPECIAL	35,3	14,2	12,4	9,5	27,4

Resultados expresados en porcentajes sobre el total de alumnos matriculados en cada curso

Tabla 11

SEPTIEMBRE					
GRADO Y CURSO	Positiva en todas las asignaturas	Negativa en una asignatura	Negativa en dos asignaturas	Negativa en tres asignaturas	Negativa en cuatro o más asignaturas
FP 1					
Primero	11,4	11,8	9,3	7,1	32,0
Segundo	22,9	3,1	6,3	7,3	27,4
GLOBAL FP 1	16,9	7,6	7,9	7,2	29,8
Curso de acceso	18,7	4,9	9,7	8,3	22,0
FP 2					
Régimen 1º	10,6	11,0	7,8	2,7	17,0
General 2º	13,2	6,7	4,5	3,6	9,0
FP2 GENERAL	11,7	9,1	6,4	3,1	13,4
FP 2					
Régimen de Enseñanzas Especializ. 1º	12,0	15,2	14,0	6,6	22,8
2º	13,0	14,0	11,5	5,6	21,3
3º	19,0	8,2	7,0	4,9	11,7
FP 2 ESPECIAL	14,5	12,9	11,0	5,7	18,8

Resultados expresados en porcentajes sobre el total de alumnos matriculados en cada curso

Tabla 12

Salvo en Segundo del Régimen General de FP2, el porcentaje de alumnos que obtuvieron evaluación positiva en todas las asignaturas en la convocatoria de junio no alcanza el 50%, destacando Primero de FP1 con un 23,6% y Primero de FP2, Régimen de Enseñanzas Especializadas, con un 24,7%.

El porcentaje de alumnos que obtienen evaluación negativa en cuatro o más asignaturas es altísimo en Primero (40,1%) y Segundo (35,5%) de FP1.

La aportación de septiembre al conjunto de alumnos evaluados positivamente en todas las asignaturas es muy importante superando en todos los cursos el 10% y llegando al 22,9% en Segundo de FP1 y al 19,0% en Tercero del Régimen de Enseñanzas Especializadas de FP2.

### 3. Bachillerato y COU

#### 3.1. Resultados del curso 1990-91

CURSO	JUNIO	SEPTIEMBRE		CURSO 1990-91			
	Positiva en todas las asignaturas	Positiva en todas las asignaturas	Negativa en una o más asignaturas	Positiva en todas las asignaturas	Promocionan (1)	No promocionan (2)	Bajas
Primero	42,0	12,0	44,6	54,1	77,4	22,6	1,3
Segundo	41,8	12,8	44,0	54,6	79,6	20,4	1,4
Tercero	41,7	14,9	42,4	56,6	83,1	16,9	1,0
BUP	41,8	13,2	43,7	55,0	79,8	20,2	1,3
COU	53,3	16,2	28,3	69,4	69,4	30,6	2,2
BUP Y COU	44,2	13,8	40,5	58,8	77,6	22,4	1,5

(1) En los cursos del BUP promocionan los alumnos con evaluación positiva en todas las materias o con un máximo de dos asignaturas pendientes. (Los alumnos de Tercero de BUP con evaluación negativa en una o dos materias se han incluido también en la columna "Promocionan" a pesar de que no puedan formalizar su matrícula definitiva en COU hasta que no superen dichas materias).

(2) Los porcentajes de alumnos que no promocionan incluyen los porcentajes de bajas.

Resultados expresados en porcentajes sobre el total de alumnos matriculados en cada curso.

Tabla 13

En los cursos de BUP el porcentaje de alumnos evaluados positivamente está próximo al 55%, mientras que en COU alcanza el 69,4%. Es importante la aportación de la convocatoria de septiembre al porcentaje total de aprobados desde el 12,0% en Primero de BUP hasta el 16,2% en COU.

Si se considera el número de alumnos que promocionan de curso, se observa un incremento significativo en el Tercer curso de BUP: 83,1% frente a 77,4% en Primero y 79,6% en Segundo. En COU el porcentaje de promoción desciende al 69,4%, pero al analizar este dato debe tenerse en cuenta que se trata de un curso terminal en el que sólo promocionarán (estarán en condiciones de realizar las Pruebas de Acceso a la Universidad) los alumnos que sean evaluados positivamente en todas las materias, mientras que en los cursos de BUP promocionarán también los alumnos con una o dos asignaturas pendientes.

Las bajas que se producen son más altas en el COU (2,2%) que en los cursos del BUP.

El conjunto de los datos anteriores parece indicar un proceso de selección a lo largo del BUP y del COU que se traduce en una disminución del fracaso escolar a lo largo de los sucesivos cursos.



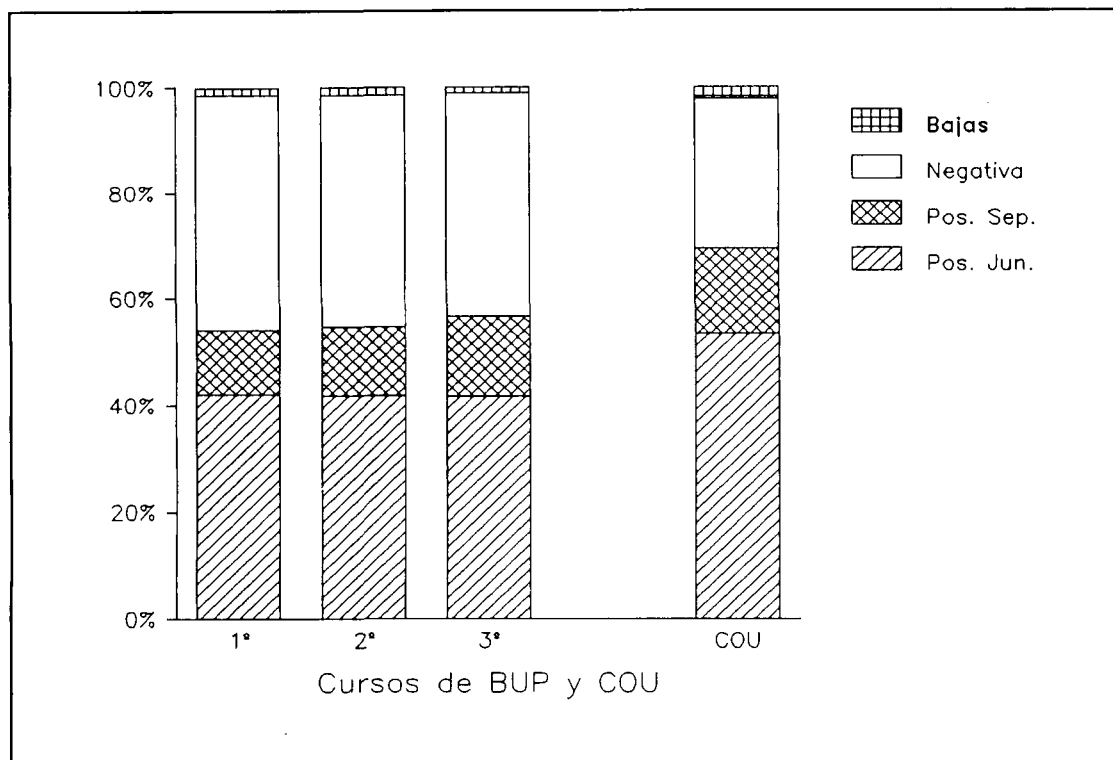


Gráfico 7 Resultados académicos en BUP y COU en junio y septiembre de 1991

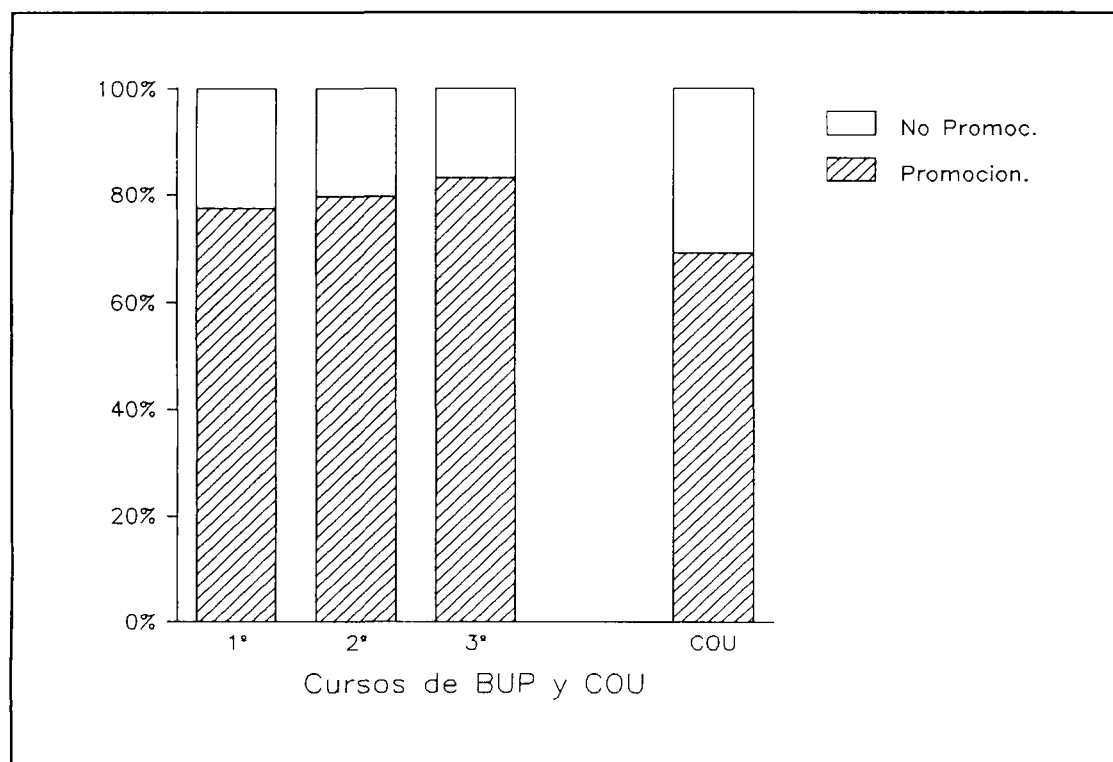


Gráfico 8 Promoción en BUP y COU, curso 1990-91

### 3.2. Resultados por número de asignaturas superadas

JUNIO					
CURSO	Positiva en todas las asignaturas	Negativa en una asignatura	Negativa en dos asignaturas	Negativa en tres asignaturas	Negativa en cuatro o más asignaturas
Primero	42,0	12,7	10,1	9,1	24,9
Segundo	41,8	12,1	11,8	10,3	22,9
Tercero	41,7	15,6	13,1	10,1	21,0
BUP	41,8	13,4	11,6	10,0	22,4
COU	53,3	4,2	8,7	7,7	24,1
BUP Y COU	44,2	11,4	11,0	9,3	22,8

Resultados expresados en porcentajes sobre el total de alumnos matriculados en cada curso

Tabla 14

SEPTIEMBRE					
CURSO	Positiva en todas las asignaturas	Negativa en una asignatura	Negativa en dos asignaturas	Negativa en tres asignaturas	Negativa en cuatro o más asignaturas
Primero	12,0	12,7	10,7	3,6	17,7
Segundo	12,8	13,1	11,8	4,3	14,7
Tercero	14,9	14,7	11,8	4,6	11,4
BUP	13,2	13,4	11,4	4,1	14,8
COU	16,2	2,4	5,3	5,1	15,5
BUP Y COU	13,8	11,1	10,1	4,3	14,9

Resultados expresados en porcentajes sobre el total de alumnos matriculados en cada curso

Tabla 15

El porcentaje de alumnos que supera todas las materias en la convocatoria de junio es igual o ligeramente inferior al 42% en los cursos de BUP. En el COU el porcentaje de alumnos que superan todas las materias en la convocatoria de junio (53,3%) es significativamente superior al de cualquiera de los cursos de BUP. La tasa de evaluados negativamente en una asignatura es muy inferior en el COU que en los otros cursos cosa que también ocurre en los evaluados negativamente en dos y tres asignaturas. El porcentaje de alumnos evaluados negativamente en cuatro o más asignaturas está entre el 21,0% de Tercero de BUP hasta el 24,9% de Primero de BUP.

El porcentaje de alumnos evaluados negativamente en BUP en tres asignaturas en septiembre es inferior al 5% mientras que el porcentaje de los evaluados en una asignatura alcanza el 13,4% y en dos asignaturas el 11,4%. Esto parece indicar una tendencia a favorecer la promoción de curso lo que se puede hacer con dos asignaturas pendientes.

En el COU destacan los bajos porcentajes de suspensos en una y dos asignaturas en comparación con los de BUP.

### **III**

## **Comparación de los resultados generales de los cursos 1986-87 a 1990-91**

# 1. Educación General Básica

Comparación de los resultados generales de los cursos 1986-87, 1987-88, 1988-89, 1989-90 y 1990-91

CURSO	JUNIO					SEPTIEMBRE									
	Calificación global positiva (*)					Calificación global positiva					Con una o más áreas pendientes				
	86-87	87-88	88-89	89-90	90-91	86-87	87-88	88-89	89-90	90-91	86-87	87-88	88-89	89-90	90-91
Primero	84,7	88,9	85,0	87,2	87,0	-	-	-	-	-	-	-	-	-	-
Segundo	86,0	88,3	86,6	86,9	89,0	-	-	-	-	-	-	-	-	-	-
Tercero	79,6	81,3	79,2	82,8	79,4	-	-	-	-	-	-	-	-	-	-
Cuarto	75,4	78,9	77,0	78,1	79,1	-	-	-	-	-	-	-	-	-	-
Quinto	74,2	73,0	69,9	70,8	71,0	12,9	11,4	11,8	10,8	12,3	12,7	15,6	17,7	17,8	16,4
Sexto	59,5	57,4	54,8	53,9	53,9	11,8	11,4	12,6	11,8	12,9	27,6	31,2	31,5	33,3	32,3
Séptimo	53,3	57,2	53,9	51,7	52,6	13,0	12,6	13,5	11,7	12,3	31,9	30,2	30,6	35,0	33,3
Octavo	58,8	62,7	59,5	56,3	58,5	19,5	19,8	19,5	19,7	19,3	14,3	17,5	19,4	22,3	21,2

(\*) En los cursos Primero, Tercero y Cuarto aparecen los porcentajes de alumnos evaluados con PA (Progresó Adecuadamente)

Según la normativa legal vigente (Resoluciones de 17-11-81 y 29-9-82):

1. En los Ciclos Inicial y Medio, sólo existirán calificaciones finales al término del ciclo (2º y 5º cursos). En los otros años de cada uno de estos ciclos el resultado del proceso de aprendizaje se expresará con los términos Progresó Adecuadamente o Necesita Mejorar.
2. Dentro de cada uno de estos Ciclos la promoción de curso es automática.
3. En el Ciclo Inicial no se podrán fijar actividades de recuperación estival por lo que no aparecen calificaciones en la convocatoria de septiembre. En el Ciclo Medio, sólo en el último año del Ciclo.

Resultados expresados en porcentajes sobre el total de alumnos matriculados en cada curso.

Tabla 16

Comparación de los resultados generales de los cursos 1986-87, 1987-88, 1988-89, 1989-90 y 1990-91

CURSO	RESULTADOS DEL CURSO														
	Calificación global positiva (*)					Promocionan (**)					No promocionan				
	86-87	87-88	88-89	89-90	90-91	86-87	87-88	88-89	89-90	90-91	86-87	87-88	88-89	89-90	90-91
Primero	84,7	88,9	85,0	87,2	87,0	-	-	-	-	-	-	-	-	-	-
Segundo	86,0	88,3	86,6	86,9	89,0	93,0	93,5	93,2	94,1	94,2	7,0	6,5	6,2	5,7	5,4
Tercero	79,6	81,3	79,2	82,8	79,4	-	-	-	-	-	-	-	-	-	-
Cuarto	75,4	78,9	77,0	78,1	79,1	-	-	-	-	-	-	-	-	-	-
Quinto	87,1	84,4	81,7	81,6	83,3	92,3	92,3	91,2	90,7	92,3	7,7	7,7	8,2	8,7	7,3
Sexto	71,2	68,8	67,4	65,7	66,8	89,0	88,6	87,0	87,7	88,5	11,0	11,4	11,9	11,3	10,6
Séptimo	65,9	69,8	67,4	63,4	64,9	86,3	91,0	89,2	89,8	89,7	13,7	9,0	8,8	8,6	8,5
Octavo	78,2	82,5	79,0	76,0	77,8	78,2	82,5	79,0	76,0	77,8	16,3	7,0	8,7	9,5	8,3
						5,5	10,5	10,7	12,8	12,9					

(\*) En los cursos Primero, Tercero y Cuarto aparecen los porcentajes de alumnos evaluados con PA (Progresá Adecuadamente)

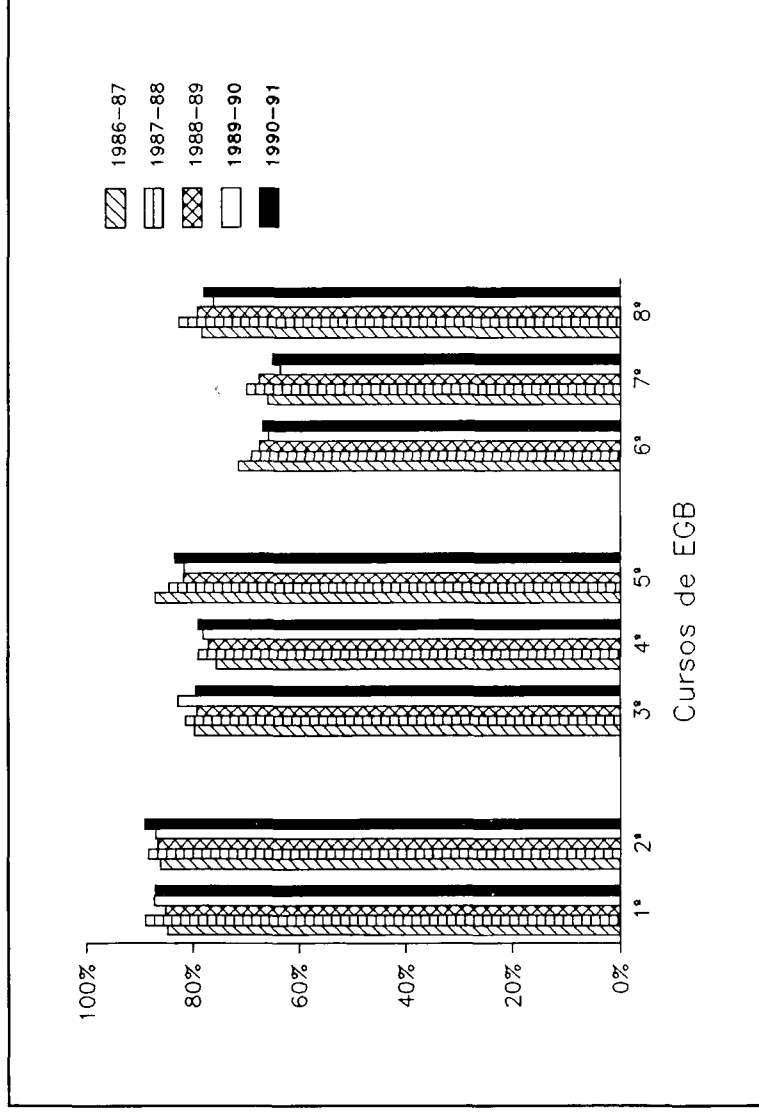
(\*\*) La tasa de promoción en Octavo de EGB se desglosa en dos cifras: la superior consigna la tasa de títulos de Graduado Escolar y la inferior la de Certificados de Escolaridad

Según la normativa legal vigente (Resoluciones de 17-11-81 y 29-9-82):

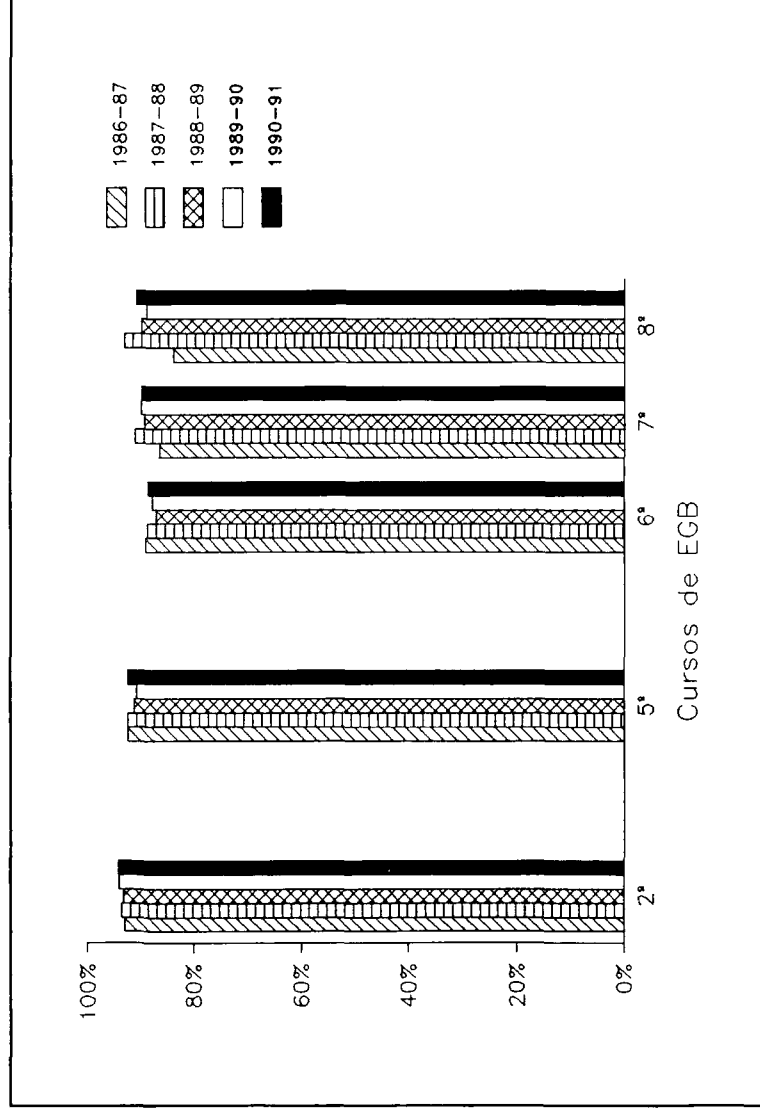
1. En los Ciclos Inicial y Medio, sólo existirán calificaciones finales al término del ciclo (2º y 5º cursos). En los otros años de cada uno de estos ciclos el resultado del proceso de aprendizaje se expresará con los términos Progresá Adecuadamente o Necesita Mejorar.
2. Dentro de cada uno de estos Ciclos la promoción de curso es automática.
3. En el Ciclo Inicial no se podrán fijar actividades de recuperación estival por lo que no aparecen calificaciones en la convocatoria de septiembre. En el Ciclo Medio, sólo en el último año del Ciclo.

Resultados expresados en porcentajes sobre el total de alumnos matriculados en cada cu.so.

Tabla 17



**Gráfico 9** Calificación Global Positiva en EGB al término del curso, cursos 1986-87, 1987-88, 1988-89, 1989-90 y 1990-91



**Gráfico 10** Promoción en EGB al término del curso, cursos 1986-87, 1987-88, 1988-89, 1989-90 y 1990-91

Comparando los resultados de los últimos años, se observa que la calificación global positiva en el ciclo inicial se encuentra en valores superiores al 85%, salvo en Primero de EGB del curso 1986-87 (84,7%), siendo los valores en el curso 1990-91 en Primero 87,0% y en Segundo 89,0%. En el ciclo medio los porcentajes se mantienen superiores al 75%, situándose próximos al 80% en Tercero y Cuarto del curso 1990-91 y superando el 80% en Quinto de este mismo año. En el ciclo superior en Sexto y Séptimo se encuentran valores en torno al 65% y en Octavo superiores al 75%.

En cuanto al alumnado que promociona en el ciclo inicial se alcanza el valor más alto (94,2%) en el curso 1990-91 aunque con un valor similar al del curso anterior. En el ciclo medio se alcanza en Quinto curso del curso 1990-91 un porcentaje del 92,3%, valor significativamente mayor que el de los dos años anteriores, y algo parecido ocurre en Sexto, con un porcentaje del 88,5%, igualando el porcentaje a los de los años 1986-87 y 1987-88 (no hay diferencias significativas). En Séptimo no se aprecian diferencias significativas en los cuatro últimos años mientras que en Octavo, en el curso 1990-91 se ha alcanzado un incremento significativo respecto al año anterior, alcanzando valores próximos a los de 1986-87.

Destacan los bajos valores en los porcentajes de alumnos que no promocionan en el curso 1990-91, 5,5% en el ciclo inicial, 7,3% en el ciclo medio y valores inferiores al 9% en los cursos del ciclo superior salvo en Sexto en el que se alcanza el 10,6%.

En definitiva puede afirmarse que en el curso 1990-91 en Segundo, en Quinto y en Octavo, cursos terminales de ciclo, se producen incrementos significativos con respecto al curso anterior, mientras que en Tercero se produce un descenso significativo y en el resto los resultados mantienen una cierta estabilidad. En cuanto a los porcentajes de promoción las variaciones son pequeñas en los cuatro últimos años apreciándose también una cierta estabilidad en los resultados.

## 2. Formación Profesional

Comparación de los resultados generales de los cursos 1986-87, 1987-88, 1988-89, 1989-90 y 1990-91

GRADO Y CURSO	JUNIO					SEPTIEMBRE									
	Positiva en todas las asignaturas					Positiva en todas las asignaturas					Negativa en una o más asignaturas				
	86-87	87-88	88-89	89-90	90-91	86-87	87-88	88-89	89-90	90-91	86-87	87-88	88-89	89-90	90-91
FP 1															
Primero	25,1	23,3	26,0	22,5	23,6	13,0	10,2	10,8	11,7	11,4	61,9	66,6	57,6	58,4	60,3
Segundo	32,6	31,0	29,1	26,3	28,5	21,9	22,4	23,4	23,1	22,9	45,5	46,6	42,9	45,6	44,1
GLOBAL FP 1	28,4	26,8	27,4	24,2	25,9	16,7	15,7	16,5	16,8	16,9	54,9	57,7	51,0	52,6	52,5
Curso de acceso	28,5	41,6	34,5	29,4	28,8	29,1	19,8	27,2	22,7	18,7	42,4	38,6	30,5	41,2	45,0
FP 2															
Régimen 1º	46,4	47,5	43,4	37,8	43,9	12,2	10,9	13,0	11,9	10,6	41,3	41,5	34,2	40,9	38,6
General 2º	46,6	66,8	58,4	55,3	60,6	20,5	14,1	17,4	18,1	13,2	32,9	19,1	22,9	24,2	23,8
FP 2 GENERAL	46,5	56,8	50,0	46,1	51,3	15,9	12,4	14,9	14,8	11,7	37,6	30,8	29,2	33,0	32,0
FP 2															
Régimen de 1º	28,7	28,9	24,0	25,6	24,7	17,6	12,9	14,2	12,4	12,0	53,7	58,2	55,7	55,6	58,6
Enseñanzas 2º	34,3	32,8	27,5	25,7	29,6	19,3	14,2	14,2	11,6	13,0	46,4	53,0	50,6	54,3	53,2
Especializ. 3º	45,3	50,5	45,8	40,8	46,9	23,1	20,0	22,0	21,6	19,0	31,5	29,5	29,1	32,6	31,9
FP 2 ESPECIAL	35,3	36,4	31,8	29,8	33,3	19,8	15,4	16,5	14,6	14,5	44,9	48,2	45,8	48,8	48,4

Resultados expresados en porcentajes sobre el total de alumnos matriculados en cada curso.

Tabla 18



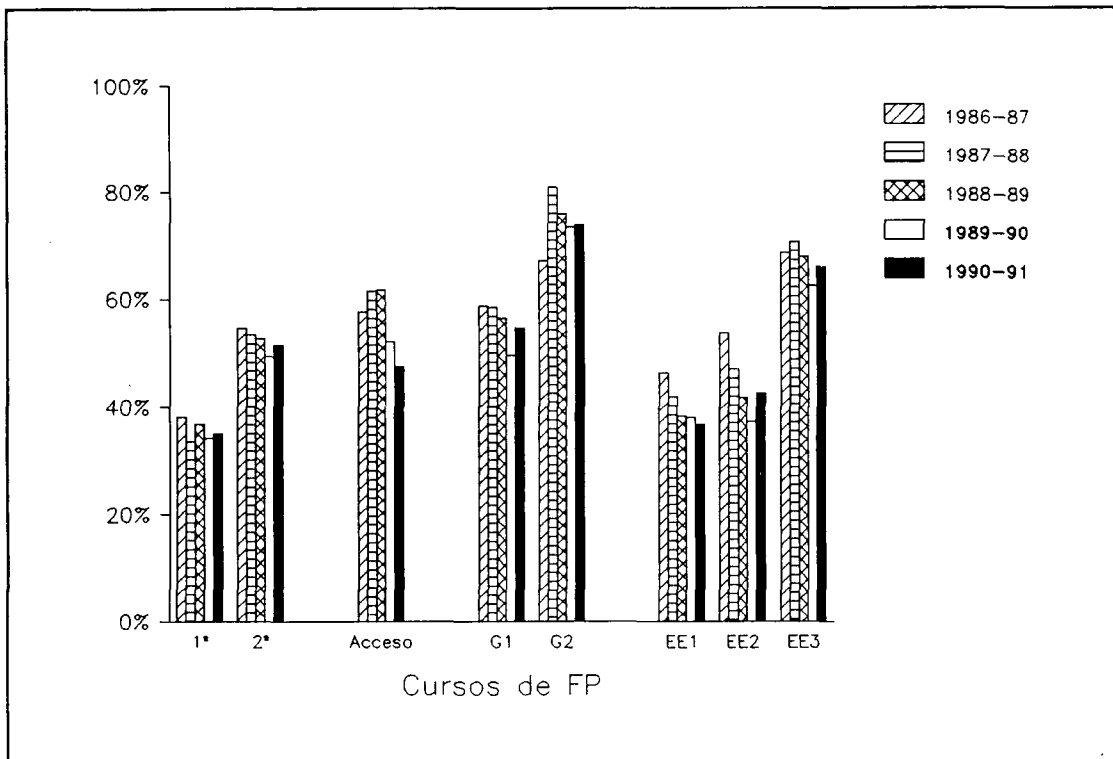
Comparación de los resultados generales de los cursos 1986-87, 1987-88, 1988-89, 1989-90 y 1990-91

GRADO Y CURSO	RESULTADOS DEL CURSO														
	Positiva en todas las asignaturas					Promocionan (1)					No promocionan				
	86-87	87-88	88-89	89-90	90-91	86-87	87-88	88-89	89-90	90-91	86-87	87-88	88-89	89-90	90-91
FP 1															
Primero	38,1	33,5	36,8	34,2	35,0	(2)	(2)	(2)	(2)	(2)	(2)	(2)	(2)	(2)	(2)
Segundo	54,5	53,4	52,6	49,4	51,4	54,5	53,4	52,6	49,4	51,4	45,5	46,6	47,4	50,6	48,6
GLOBAL FP 1	45,2	42,5	43,9	41,1	42,8	80,3	78,8	75,6	77,0	76,4	19,7	21,2	24,4	23,0	23,6
Curso de acceso	57,6	61,4	61,7	52,1	47,5	57,6	61,4	61,7	52,1	47,5	42,4	38,6	38,3	47,9	52,5
FP 2															
Régimen 1º	58,7	58,4	56,4	49,6	54,5	85,7	78,7	74,7	68,5	73,3	14,3	21,7	25,2	31,5	26,7
General 2º	67,1	80,9	75,8	73,4	73,8	67,1	80,9	75,8	73,4	73,8	32,9	19,1	24,2	26,6	27,2
FP 2 GENERAL	62,5	69,2	65,0	61,0	63,1	77,3	79,7	75,2	70,8	73,5	22,7	20,3	24,8	29,2	26,5
FP 2															
Régimen de 1º	46,3	41,8	38,2	38,0	36,7	75,0	68,2	64,9	66,0	65,9	25,0	31,8	35,1	34,0	34,1
Enseñanzas 2º	53,6	47,0	41,7	37,3	42,6	79,5	72,2	67,2	65,2	69,0	20,5	27,8	32,8	34,8	31,0
Especializ. 3º	68,5	70,5	67,8	62,4	65,8	68,5	70,5	67,8	62,4	65,8	31,5	29,5	32,2	37,6	34,2
FP 2 ESPECIAL	55,0	51,8	48,4	44,4	47,9	74,9	70,3	66,6	64,7	67,0	25,1	29,7	33,4	35,3	33,0

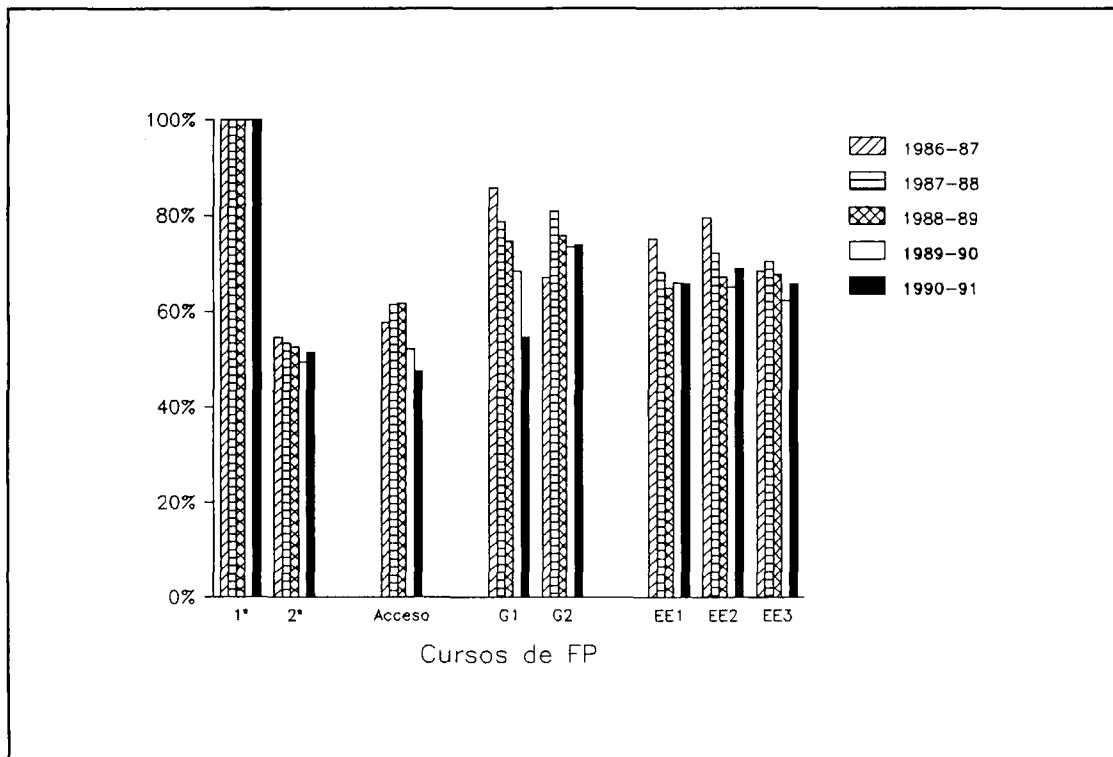
- (1) A efectos de promoción de curso y dentro del Segundo Grado de FP, se ha considerado que el paso de un curso al inmediato superior podrá realizarse con un máximo de dos asignaturas pendientes.  
 (2) En Primer Grado de FP la normativa vigente establece la promoción automática de Primero a Segundo curso.

Resultados expresados en porcentajes sobre el total de alumnos matriculados en cada curso.

Tabla 19



**Gráfico 11** Evaluación positiva en FP al término del curso, cursos 1986-87, 1987-88, 1988-89, 1989-90 y 1990-91



**Gráfico 12** Promoción en FP al término del curso, cursos 1986-87, 1987-88, 1988-89, 1989-90 y 1990-91

Los resultados recogidos en las tablas 18 y 19 relativos al curso de Acceso y a los dos cursos del Régimen General deben examinarse con las necesarias cautelas salvo para el año 1990-91, dado que la muestra de alumnos es considerablemente inferior a la del resto. Teniendo en cuenta esta salvedad cabe efectuar el siguiente análisis:

Comparando los porcentajes de alumnos evaluados positivamente, hay incrementos significativos en Segundo de FP1 y en Segundo y Tercero del Régimen de Enseñanzas especializadas. En el resto de los casos no hay diferencias significativas. En los últimos cinco años en el primer curso de FP1, los resultados se encuentran próximos al 35% y en Segundo curso de FP1 los valores son ligeramente superiores al 50%. En el Régimen de Enseñanzas Especializadas, después de un descenso año tras año, se ha producido una subida en el curso 1990-91.

En el porcentaje de alumnos que promocionan hay un incremento significativo en Primero de FP1, Primero del Régimen General y en Segundo y Tercero del Régimen de Enseñanzas Especializadas mientras que en el resto de los cursos no se aprecian diferencias significativas.

Puede considerarse que la promoción en Segundo curso de FP1, alumnos que obtienen el título de técnico auxiliar, ha sido bastante baja en estos últimos cinco años, variando desde el 44,9% del curso 1989-90 hasta el 54,5% del curso 1986-87. En esa misma línea se encuentra el curso de Acceso en el curso 1990-91 (47,5%). Son de destacar los altos valores dentro de la FP de los cursos del Régimen General que resultan superiores al 73%. En el Régimen de Enseñanzas Especializadas, después de los descensos experimentados año tras año hasta el curso 1989-90, se produce un ligero aumento en el curso 1990-91, año en el que se alcanza un valor próximo al 67,0%.

El porcentaje de los alumnos que no promocionan en FP 1 y en el curso de acceso se aproxima al 50%. En el Régimen General de la FP 2 está en torno al 27% y en el Régimen de Enseñanzas Especializadas alrededor del 37%.

Finalmente puede afirmarse que en el curso 1990-91 suben los índices con respecto al curso anterior de alumnos evaluados positivamente en todas las asignaturas con la excepción del Curso de Acceso.

### 3. Bachillerato y COU

Comparación de los resultados generales de los cursos 1986-87, 1987-88, 1988-89, 1989-90 y 1990-91

CURSO	JUNIO					SEPTIEMBRE									
	Positiva en todas las asignaturas					Positiva en todas las asignaturas					Negativa en una o más asignaturas				
	86-87	87-88	88-89	89-90	90-91	86-87	87-88	88-89	89-90	90-91	86-87	87-88	88-89	89-90	90-91
Primero	43,2	44,2	41,6	41,2	42,0	13,1	12,1	11,7	12,5	12,0	43,8	43,7	45,3	44,5	44,6
Segundo	40,9	42,9	40,3	39,1	41,8	13,8	13,4	12,6	13,0	12,8	45,3	43,7	45,7	46,2	44,0
Tercero	46,8	44,3	41,7	41,0	41,7	15,4	15,8	14,9	15,4	14,9	37,8	39,9	42,3	42,3	42,4
BUP	43,4	43,8	41,2	40,4	41,8	13,9	13,6	13,0	13,5	13,2	42,7	42,6	44,5	44,4	43,7
COU	55,6	55,5	53,1	51,8	53,3	17,1	16,9	19,1	16,3	16,2	27,3	27,6	26,1	29,4	28,3
BUP Y COU	45,6	46,1	43,7	42,7	44,2	14,5	14,2	14,3	14,1	13,8	39,9	39,7	40,6	41,4	40,5

Resultados expresados en porcentajes sobre el total de alumnos matriculados en cada curso.

Tabla 20

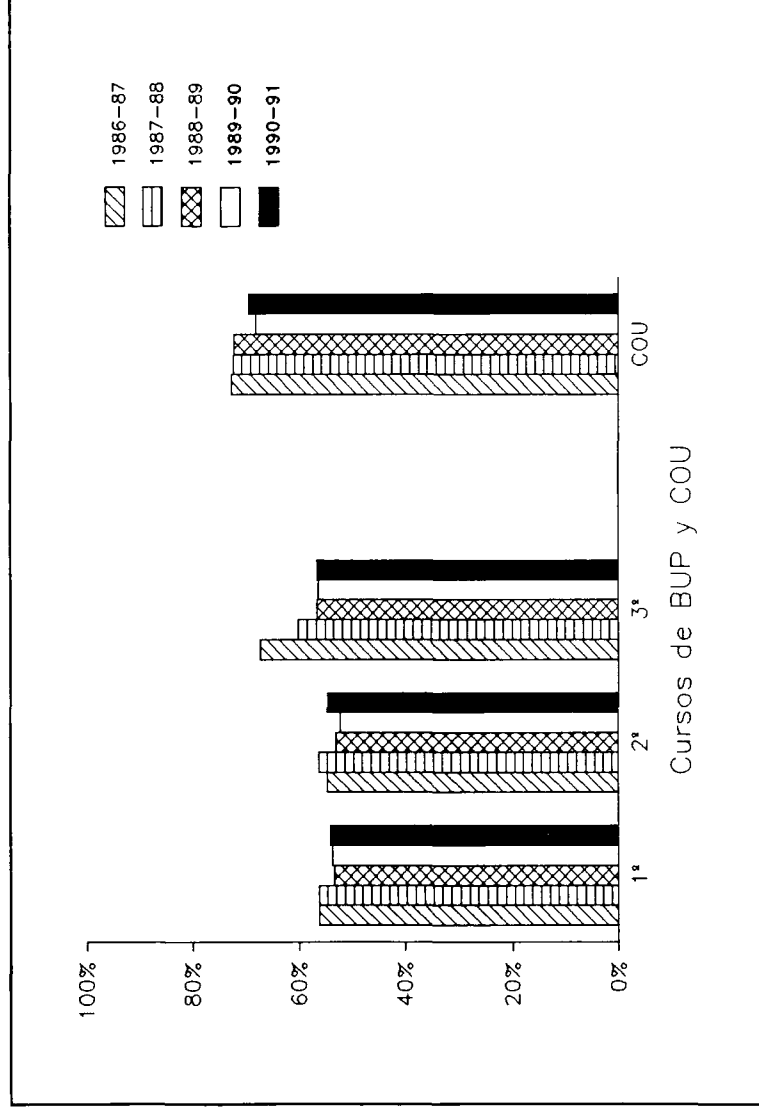
Comparación de los resultados generales de los cursos 1986-87, 1987-88, 1988-89, 1989-90 y 1990-91

CURSO	RESULTADOS DEL CURSO														
	Positiva en todas las asignaturas					Promocionan (1)					No promocionan				
	86-87	87-88	88-89	89-90	90-91	86-87	87-88	88-89	89-90	90-91	86-87	87-88	88-89	89-90	90-91
Primero	56,2	56,3	53,3	53,7	54,1	80,1	78,9	76,9	76,7	77,4	19,9	21,1	23,1	23,3	22,6
Segundo	54,7	56,3	52,9	52,1	54,6	79,3	79,8	77,8	76,5	79,6	20,7	20,2	22,2	23,5	20,4
Tercero	62,2	60,1	56,6	56,4	56,6	85,4	84,6	82,7	80,9	83,1	14,6	15,4	17,3	19,1	16,9
BUP	57,3	57,4	54,2	54,0	55,0	81,2	80,8	78,9	77,9	79,8	18,8	19,2	21,1	22,1	20,2
COU	72,7	72,4	72,2	68,1	69,4	72,7	72,4	72,2	68,1	69,4	27,3	27,6	27,8	31,9	30,6
BUP Y COU	60,1	60,3	58,0	56,8	58,8	79,6	79,2	77,5	75,9	77,6	20,4	20,8	22,5	24,1	22,4

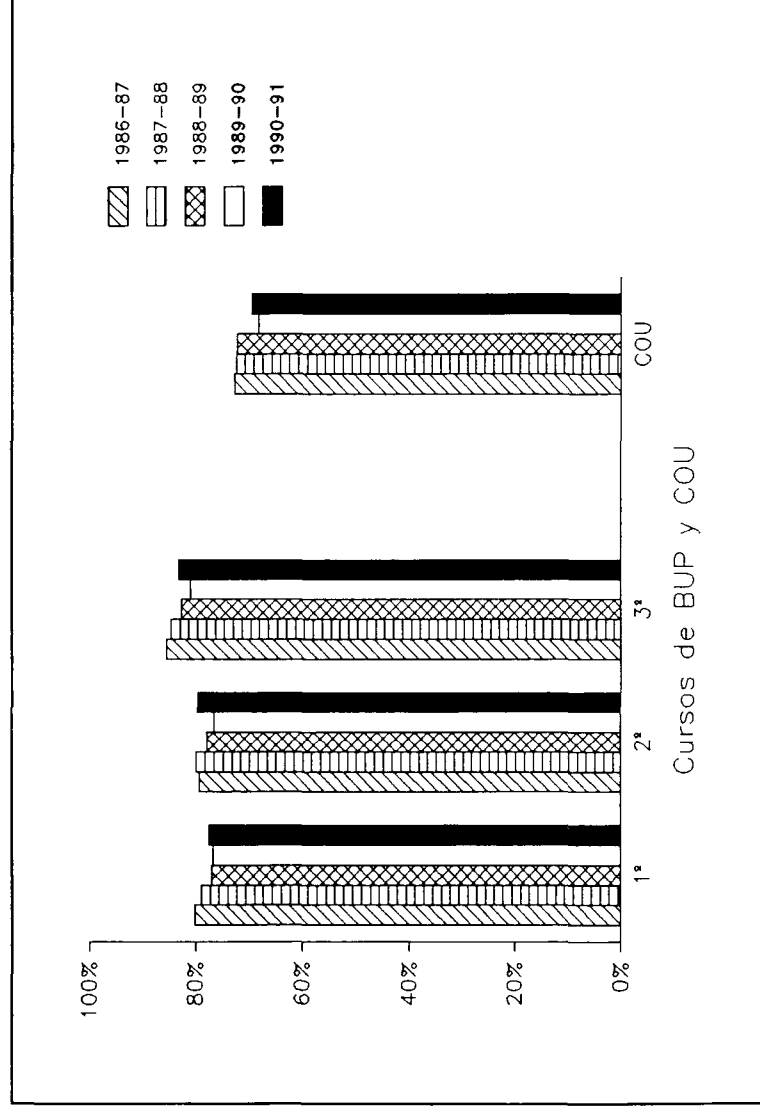
(1) En los cursos del BUP promocionan los alumnos cuya evaluación positiva en todas las materias o con un máximo de dos asignaturas pendientes. (Los alumnos de Tercero de BUP con evaluación negativa en una o dos materias se han incluido también en la columna "Promocionan" a pesar de que no puedan formalizar su matrícula definitiva en COU hasta que no superen dichas materias).

Resultados expresados en porcentajes sobre el total de alumnos matriculados en cada curso.

Tabla 21



**Gráfico 13** Evaluación positiva en BUP y COU al término del curso, cursos 1986-87, 1987-88, 1988-89, 1989-90 y 1990-91



**Gráfico 14** Promoción en BUP y COU al término del curso, cursos 1986-87, 1987-88, 1988-89, 1989-90 y 1990-91

El porcentaje de alumnos evaluados positivamente en todas las asignaturas en BUP y COU experimenta un aumento significativo en el curso 1990-91 respecto al curso 1989-90. La calificación global positiva en BUP se ha mantenido a lo largo de los distintos años escolares en torno al 55% en BUP y al 70% en COU.

El porcentaje de alumnado de BUP y COU que promociona se incrementa de manera significativa en el curso 1990-91 con respecto a 1989-90. La promoción en BUP en los últimos cinco años se sitúa en torno al 80% y en COU al 70%.

Es en Tercero de BUP donde se produce un mayor porcentaje de alumnos que promocionan frente a Primero y Segundo. En COU, al ser un curso terminal, para promocionar se necesita aprobar todas las asignaturas y por tanto el porcentaje de alumnos que promocionan coincide con el de evaluados positivamente en todas las asignaturas.

En conclusión en BUP y COU los resultados de alumnos que no promocionan se mantienen estabilizados, permaneciendo en torno al 20% en Primero y Segundo de BUP, al 14% en Tercero de BUP y al 27% en COU.

# **Anexos**

## **Anexo I**

### **Cuestionarios. Instrucciones de cumplimentación**





MINISTERIO DE EDUCACION Y CIENCIA

SECRETARIA DE ESTADO DE EDUCACION

DIRECCION GENERAL DE COORDINACION  
Y DE LA ALTA INSPECCION

SERVICIO DE INSPECCION TECNICA DE EDUCACION

Resultados  
de la evaluación  
de alumnos

**EGB**

Curso 1990-91

Clave de Centro:

<b>E</b>											
Nivel	Rég. Jurid.	Provincia	Número de orden								

A0

Denominación:

--

A1

Municipio y/o Localidad:

--

A2

Este Cuestionario, debidamente cumplimentado,  
deberá ser remitido antes del 10 de octubre de 1991 a:

**Servicio Central de Inspección**  
Equipo de Evaluación y Estadística  
Paseo del Prado, 28 7ª  
28071 MADRID

**Resultados de la evaluación de los alumnos de EGB del Centro:**

		Alumnos matriculados en el curso 1990-91 (1)	Calificación Global Positiva en JUNIO de 1991	Calificación Global Positiva en SEPTIEMBRE de 1991	Con áreas PENDIENTES		Bajas (2)	
					Promocionan sin CGP	No promocionan		
CICLO INICIAL	Primero	B1	(*) C1		(**) E1		G1	
	Segundo	B2	C2		E2		F2	G2
CICLO MEDIO	Tercero	B3	(*) C3		(**) E3		G3	
	Cuarto	B4	(*) C4		(**) E4		G4	
	Quinto	B5	C5		D5		E5	F5
CICLO SUPERIOR	Sexto	B6	C6		D6	E6	F6	G6
	Séptimo	B7	C7		D7	E7	F7	G7
	Octavo	B8	C8		D8	(***) E8	F8	G8

- (1) Se reflejará el número de alumnos matriculados en el Centro al comienzo del curso 1990-91, más/menos las altas/bajas por traslado durante el curso (1-9-90 a 30-6-91). Las altas y bajas por traslado producidas durante el período de vacaciones de verano sólo serán contabilizadas en el caso de que el alumno no hubiera obtenido CGP en la convocatoria de junio de 1991.
- (2) Se reflejarán únicamente los alumnos que han causado baja por motivo distinto a traslado de Centro.
- (\*) Se reflejará el número de alumnos evaluados con PA en junio en todas y cada una de las áreas.
- (\*\*) Se reflejará el número de alumnos evaluados con NM en alguna/s área/s.
- (\*\*\*) Se reflejarán los alumnos que finalizaron la EGB con Certificado de Escolaridad.

**Nota:** Si en algún curso la suma de las casillas C + D + E + F + G no coincide con el valor de la casilla B, indicar las causas en hoja aparte.

**Del número de alumnos matriculados en Octavo, consignado en la casilla B8 del cuadro anterior, especifíquese:**

nacidos en 1975:	H2	de ellos, han obtenido el Título de Graduado Escolar, entre Junio y Septiembre:	I2
nacidos en 1976:	H3	de ellos, han obtenido el Título de Graduado Escolar, entre Junio y Septiembre:	I3
nacidos en 1977:	H4	de ellos, han obtenido el Título de Graduado Escolar, entre Junio y Septiembre:	I4
nacidos en 1978:	H5	de ellos, han obtenido el Título de Graduado Escolar, entre Junio y Septiembre:	I5
<b>TOTAL:</b>	<b>HT</b>	de ellos, han obtenido el Título de Graduado Escolar, entre Junio y Septiembre:	<b>IT</b>

\_\_\_\_\_ , a \_\_\_\_\_ de \_\_\_\_\_ de 1991

El/La Inspector/a Técnico/a de Educación,

Fdo.: \_\_\_\_\_



MINISTERIO DE EDUCACION Y CIENCIA

SECRETARIA DE ESTADO DE EDUCACION

DIRECCION GENERAL DE COORDINACION  
Y DE LA ALTA INSPECCION

SERVICIO DE INSPECCION TECNICA DE EDUCACION

Resultados  
de la evaluación  
de alumnos

**FP**

Curso 1990-91

Clave de Centro: 

<b>F</b>									
Nivel	Rég. Jurid.	Provincia	Número de orden						

 A0

Denominación:

--

 A1

Municipio y/o Localidad:

--

 A2

Este Cuestionario, debidamente cumplimentado,  
deberá ser remitido antes del 10 de octubre de 1991 a:

**Servicio Central de Inspección**  
Equipo de Evaluación y Estadística  
Paseo del Prado, 28 7ª  
28071 MADRID

FP 90/91-1

## Resultados de la evaluación de los alumnos de FP del Centro:

Grado y Curso	Alumnos matriculados en el curso 1990-91 (1)	JUNIO Alumnos con evaluación...				SEPTIEMBRE Alumnos con evaluación...				Bajas (2)		
		...positiva en todas las asignaturas	...negativa en				...positiva en todas las asignaturas	...negativa en				
			1 asig.	2 asigs.	3 asigs.	4 o más asigs.		1 asig.	2 asigs.		3 asigs.	4 o más asigs.
FP 1 1º	B1	C1	D11	D21	D31	D41	E1	F11	F21	F31	F41	G1
FP 1 2º	B2	C2	D12	D22	D32	D42	E2	F12	F22	F32	F42	G2
Curso de Acceso	B3	C3	D13	D23	D33	D43	E3	F13	F23	F33	F43	G3
FP 2 General 1º	B4	C4	D14	D24	D34	D44	E4	F14	F24	F34	F44	G4
FP 2 General 2º	B5	C5	D15	D25	D35	D45	E5	F15	F25	F35	F45	G5
FP 2 Especializadas 1º	B6	C6	D16	D26	D36	D46	E6	F16	F26	F36	F46	G6
FP 2 Especializadas 2º	B7	C7	D17	D27	D37	D47	E7	F17	F27	F37	F47	G7
FP 2 Especializadas 3º	B8	C8	D18	D28	D38	D48	E8	F18	F28	F38	F48	G8

(1) Se reflejará el número de alumnos matriculados en el Centro al comienzo del curso 1990-91, más/menos las altas/bajas por traslado durante el curso (hasta el 30-6-91). Las altas y bajas por traslado producidas durante el período de vacaciones de verano sólo serán contabilizadas en el caso de que el alumno no hubiera obtenido evaluación positiva en todas las asignaturas en la convocatoria de junio de 1991.

(2) Se reflejarán únicamente los alumnos que han causado baja por motivo distinto a traslado de Centro.

**Nota:** Si en algún curso la suma de las casillas C+E+F+G no coincide con el valor de la casilla B, indicar las causas en hoja aparte.

\_\_\_\_\_, a \_\_\_\_\_ de \_\_\_\_\_ de 1991

El/La Inspector/a Técnico/a de Educación,

Fdo.: \_\_\_\_\_



MINISTERIO DE EDUCACION Y CIENCIA

SECRETARIA DE ESTADO DE EDUCACION

DIRECCION GENERAL DE COORDINACION  
Y DE LA ALTA INSPECCION

SERVICIO DE INSPECCION TECNICA DE EDUCACION

Resultados  
de la evaluación  
de alumnos

**BUP-COU**

Curso 1990-91

Clave de Centro:

<b>B</b>								A0
Nivel	Rég. Jurid.	Provincia	Número de orden					

Denominación:

	A1
--	----

Municipio y/o Localidad:

	A2
--	----

Este Cuestionario, debidamente cumplimentado,  
deberá ser remitido antes del 10 de octubre de 1991 a:

**Servicio Central de Inspección**  
Equipo de Evaluación y Estadística  
Paseo del Prado, 28 7<sup>a</sup>  
28071 MADRID

BUP 90/91-1

## Resultados de la evaluación de los alumnos de BUP-COU del Centro:

Curso	Alumnos matriculados en el curso 1990-91 (1)	JUNIO Alumnos con evaluación...					SEPTIEMBRE Alumnos con evaluación...					Bajas (2)
		...positiva en todas las asignaturas	...negativa en				...positiva en todas las asignaturas	...negativa en				
			1 asig.	2 asigs.	3 asigs.	4 o más asigs.		1 asig.	2 asigs.	3 asigs.	4 o más asigs.	
Primero	B1	C1	D11	D21	D31	D41	E1	F11	F21	F31	F41	G1
Segundo	B2	C2	D12	D22	D32	D42	E2	F12	F22	F32	F42	G2
Tercero	B3	C3	D13	D23	D33	D43	E3	F13	F23	F33	F43	G3
COU	B4	C4	D14	D24	D34	D44	E4	F14	F24	F34	F44	G4

(1) Se reflejará el número de alumnos matriculados en el Centro al comienzo del curso 1990-91, más/menos las altas/bajas por traslado durante el curso (hasta el 30-6-91). Las altas y bajas por traslado producidas durante el período de vacaciones de verano sólo serán contabilizadas en el caso de que el alumno no hubiera obtenido evaluación positiva en todas las asignaturas en la convocatoria de junio de 1991.

(2) Se reflejarán únicamente los alumnos que han causado baja por motivo distinto a traslado de Centro.

**Nota:** Si en algún curso la suma de las casillas C+E+F+G no coincide con el valor de la casilla B, indicar las causas en hoja aparte.

\_\_\_\_\_ , a \_\_\_\_\_ de \_\_\_\_\_ de 1991

El/La Inspector/a Técnico/a de Educación,

Fdo.: \_\_\_\_\_



MINISTERIO DE EDUCACION Y CIENCIA

SECRETARIA DE ESTADO DE EDUCACION

DIRECCION GENERAL DE COORDINACION  
Y DE LA ALTA INSPECCION

SERVICIO DE INSPECCION TECNICA DE EDUCACION

Resultados  
de la evaluación  
de alumnos

**EGB  
FP  
BUP-COU**

Curso 1990-91

## Instrucciones para la cumplimentación de los Cuestionarios

1. Se informará al Centro de que el objeto del estudio es obtener información sobre los resultados generales de la evaluación de alumnos, y no específicamente de los de ese Centro.
2. Para cumplimentar la *Clave de Centro* se transcribirá la que figura en la *Relación de Centros Incluidos en la Muestra*.

La clave del Centro consta de siete caracteres, inscritos en los correspondientes recuadros, según se indica a continuación:

- El primero aparece ya cumplimentado, de acuerdo con el nivel al que se dirige la encuesta; es decir:

**E** = EGB

**F** = FP

**B** = BUP-COU.

- En el segundo figurará, en función del régimen jurídico del Centro:

**P** = Público

**N** = Privado (concertado o no concertado)

- En el tercero y en el cuarto deberá consignarse la identificación de la provincia. Dicha identificación coincidirá con las letras correspondientes a las matrículas de sus automóviles. En los casos en que conste únicamente de una letra, se completará con un guión en el cuarto recuadro. En Madrid el cuarto recuadro contendrá la letra inicial de cada ubicación geográfica de la respectiva Subdirección Provincial. Por ejemplo:

**ME** = MADRID (Este)

- En el quinto, sexto y séptimo aparecerá el

Instrucciones 90/91

número de orden que corresponde al Centro en la Muestra.

Por ejemplo:

El Centro Privado de EGB Cervantes, de Santander (Cantabria), número de orden 112, tendría la siguiente clave:

<b>E</b>	<b>N</b>	<b>S</b>	<b>-</b>	<b>1</b>	<b>1</b>	<b>2</b>
----------	----------	----------	----------	----------	----------	----------

3. Deben reflejarse los resultados de TODOS los alumnos del Centro en el nivel objeto de encuesta, a excepción de los del régimen nocturno en FP y BUP-COU.
4. Cuando no exista cantidad alguna para una casilla determinada, deberá ponerse un cero.
5. A los efectos de cumplimentación de los cuestionarios, los NO PRESENTADOS o PENDIENTES se considerarán como evaluados negativamente.
6. En la determinación de la muestra se ha tratado de excluir, en el caso de los centros privados de FP, los homologados como Academias de Peluquería a través del artículo 35 del RD 707, de 5-3-76 (BOE 12-4-76). No obstante, si en la muestra remitida figurara alguno de esos centros, deberá establecerse contacto con este Servicio para proceder a su sustitución.
7. La fecha tope de remisión al Servicio Central de Inspección será el 10 de octubre de 1991.
8. Cualquier duda en relación con los cuestionarios, muestra, envíos, etc. podrá ser consultada al Equipo de Evaluación y Estadística del Servicio Central de Inspección, teléfonos:  
(91) 420 05 03 - (91) 420 36 77

## **Anexo II**

### **Tablas complementarias de la muestra seleccionada**



## Muestra de alumnos

Alumnos de EGB  
por cursos y regímenes jurídicos

CURSO	Públicos	Privados	Total
Primero	2742	1918	4660
Segundo	3044	2035	5079
Tercero	2994	2131	5125
Cuarto	3086	2106	5192
Quinto	3643	2333	5976
Sexto	3945	2643	6588
Séptimo	3749	2719	6468
Octavo	3714	2805	6519
Total	26917	18690	45607

Tabla 22

Alumnos de FP  
por cursos y regímenes jurídicos

CURSO	Públicos	Privados	Total
FP1-1	7789	5152	12941
FP1-2	7093	4776	11869
Acceso	1558	167	1725
FP2-G1	2048	464	2512
FP2-G2	1639	370	2009
FP2-E1	4798	1593	6391
FP2-E2	4798	1764	6562
FP2-E3	3890	1969	5859
Total	33613	16255	49868

Tabla 23

Alumnos de BUP y COU  
por cursos y regímenes jurídicos

CURSO	Públicos	Privados	Total
Primero	10572	5043	15615
Segundo	9875	4872	14747
Tercero	8413	4454	12867
COU	7828	3711	11539
Total	36688	18080	54768

Tabla 24

## **Anexo III**

### **Errores de muestreo de los estimadores de EGB, FP y BUP-COU**

## Errores de muestreo de los estimadores de EGB, FP Y BUP-COU

El error de muestreo permite determinar el intervalo de confianza que contiene el verdadero valor que se está estimando.

Suele ser habitual tomar como intervalo el estimador menos dos veces el error de muestreo y el estimador mas dos veces el error de muestreo con lo que se consigue una confianza del 95%. Si el error de muestro es alto el estimador debe tomarse con las suficientes cautelas.

En las tablas siguientes se dan los errores de muestreo de los estimadores de EGB, FP y BUP-COU contenidos en las tablas 6, 10 y 13 del presente informe.

Los valores aquí reflejados son cotas superiores de los errores de muestreo y en el caso del Curso de Acceso y del Régimen General de FP2 es conveniente hacer la corrección para poblaciones finitas que consiste en este caso en multiplicar el error de muestreo por aproximadamente 0,75.

Errores de muestreo en EGB

CURSO	JUNIO	SEPTIEMBRE		CURSO 1990-91			
	Calificación global positiva	Calificación global positiva	Con una o más áreas pendientes	Calificación global positiva	Promocionan	No promocionan	Bajas
Primero	1,20	-	-	1,20	-	-	0,15
Segundo	1,10	-	-	1,10	0,63	0,64	0,17
Tercero	1,47	-	-	1,47	-	-	0,09
Cuarto	1,40	-	-	1,40	-	-	0,08
Quinto	1,21	0,95	1,06	1,06	0,80	0,79	0,12
Sexto	1,24	0,70	1,22	1,27	1,22	1,12	0,25
Séptimo	1,24	0,59	1,17	1,24	0,99	0,79	0,56
Octavo	1,30	0,80	1,11	1,11	1,11 1,06	0,75	0,32

Tabla 25

Errores de muestreo en FP

GRADO Y CURSO	JUNIO		SEPTIEMBRE		CURSO 1990-91			
	Positiva en todas las asignaturas	Positiva en todas las asignaturas	Negativa en una o más asignaturas	Positiva en todas las asignaturas	Promocionan	No promocionan	Bajas	
FP 1								
Primero	1,17	0,64	1,54	1,45	-	-	0,60	
Segundo	1,30	0,85	1,51	1,47	1,47	1,47	0,56	
Curso de Acceso	1,87	1,99	2,71	2,78	2,78	2,78	1,37	
FP 2								
Régimen	1ª	2,63	0,99	2,32	2,55	1,97	1,98	1,24
General	2ª	2,84	1,87	2,10	2,16	2,16	2,16	0,59
FP 2								
Régimen de	1ª	1,45	0,94	1,65	1,71	2,48	2,48	0,88
Enseñanzas	2ª	1,93	0,69	1,96	1,95	2,02	2,02	1,02
Especializ.	3ª	2,41	0,97	2,27	2,33	2,33	2,33	0,46

Tabla 26

Errores de muestreo en BUP

CURSO	JUNIO		SEPTIEMBRE		CURSO 1990-91		
	Positiva en todas las asignaturas	Positiva en todas las asignaturas	Negativa en una o más asignaturas	Positiva en todas las asignaturas	Promocionan	No promocionan	Bajas
Primero	1,21	0,49	1,36	1,41	1,15	1,15	0,19
Segundo	1,13	0,54	1,22	1,31	1,05	1,05	0,20
Tercero	1,17	0,61	1,39	1,43	1,06	1,06	0,19
COU	1,19	0,68	1,24	1,24	1,24	1,24	0,42

Tabla 27



