

LOS C.R.I.E.T.S

Centros Rurales de Innovación Educativa de Teruel



*«Porque todos queremos
una Escuela Rural
más digna»*



MINISTERIO DE EDUCACIÓN Y CIENCIA
Dirección Provincial de Teruel.

e-155/17

LOS C.R.I.E.T.s

Centros Rurales de Innovación Educativa de Teruel



*Educación Compensatoria
Teruel*

R. 61.694



Impresión: *HIJO DE A. PERRUCA*
C/. San Andrés, 2. Tel. 60 13 17. Teruel
Depósito Legal: TE - 199 - 1988

PRÓLOGO

A menudo, son muchos quienes hablan de la Enseñanza como una labor ingrata, por la falta de resultados medibles y cuantificables a corto y medio plazo. No es una tarea similar a la de un albañil, que con sus conocimientos, materiales y trabajo, realiza una casa en varios meses. En educación los resultados son casi siempre poco visibles y, en cualquier caso, inciertos por la multitud de variables que concurren en ese proceso recíproco enseñanza-aprendizaje.

Sin embargo uno, de vez en cuando, recibe inyecciones de optimismo y esperanza de futuro, al contemplar el nacimiento y desarrollo de algunos proyectos educativos. Este ha sido el caso de los C.R.I.E.T.s, que han venido a cubrir un espacio educacional muy desatendido hasta hace pocos años: el mundo rural y la Escuela unitaria en él inserta. Una escuela calificada de "Cenicienta" dentro del sistema educativo español, con graves carencias y deficiencias en instalaciones, equipamientos, dotaciones de material didáctico, programas curriculares y cauces de apoyo a la labor didáctico-pedagógica de los maestros que en ella desarrollan su callada tarea profesional.

Como se dijo al inicio de la experiencia, y así se ha demostrado, los CRIETs no suponían el cierre de las pequeñas escuelas. Al contrario, han venido a propiciarles los medios e instrumentos necesarios que las dinamizasen, dignificaran y las hiciesen despertar del letargo vivido.

Durante estos años, han sido numerosos los contactos mantenidos con padres, alumnos y maestros de las Escuelas, informándoles del sentido y contenido de la experiencia. Sin embargo, hemos visto conveniente editar un folleto explicativo de los CRIET y su labor educativa, dado que todos los cursos nuevos maestros y padres se incorporan a la dinámica de estos Centros.

Agradeciendo a todos el interés y confianza manifiestos, en la esperanza de seguir trabajando juntos por una Escuela Rural turolense más digna y eficaz, recibid mi más sincero y cordial saludo.

JUAN JOSÉ MURILLO RAMOS

*Director Provincial de Educación
y Ciencia de Teruel*

En Teruel todo es mundo rural. Una provincia con 15.000 Km² de olvido y una población dispersa y altamente envejecida. Gúdar



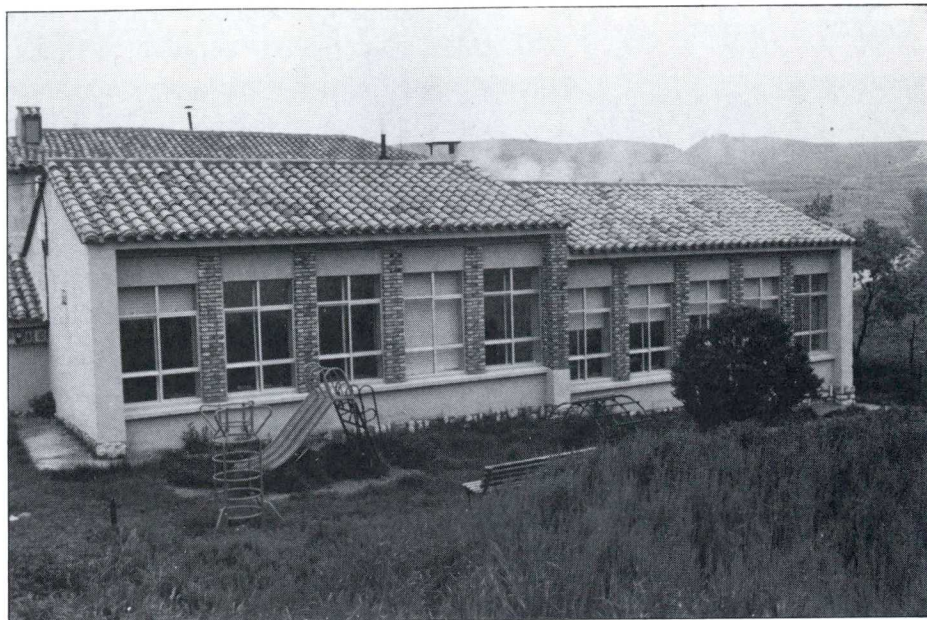
1. CUÁNDO Y POR QUÉ NACIERON LOS C.R.I.E.T.s

Los C.R.I.E.T.s —Centros Rurales de Innovación Educativa de Teruel— nacieron en el curso 1983-84, al amparo del Real Decreto de Educación Compensatoria que, con fecha 13 de Abril de 1983, contemplaba la asistencia y atención prioritaria de determinados sectores socioeducativos españoles, los cuales presentaban serias deficiencias en el ámbito escolar, dentro del sistema general educativo español. Entre estos sectores más desasistidos se encontraban: Jóvenes desescolarizados de 14-16 años en grandes urbes, Gitanos y minorías marginadas, y Mundo Rural.

Cuando en el año 1983, la Dirección Provincial de Educación examinó la posible orientación del Programa Provincial de Educación Compensatoria, no dudó en cuál debería ser el sector educativo turolense a compensar: la Escuela Rural en general, y la Unitaria en particular. Una Escuela olvidada hasta entonces, que presentaba grandes diferencias y desigualdades respecto de la Escuela urbana y los Centros Completos de E.G.B.

En ningún momento los CRIETs pretenden ser una alternativa a la Escuela Rural. Casi siempre la escuela es el único foco de vida y cultura de muchos pueblos.

Foto: Escuela de Castel de Cabra



En Teruel, todo es mundo rural. Un territorio con 15.000 Km² de olvido. Una población envejecida que no alcanza los 150.000 habitantes, desperdigada en 236 municipios, de los cuales sólo 30 superan los mil habitantes. Un espacio altamente desertizado — 10 hab./Km²— y con unas perspectivas demográficas nada optimistas: crecimiento negativo de la población del -3%.

En el ámbito escolar la situación es similar:

- De los 207 Centros de P. de EGB de la provincia, 185 son centros incompletos.
- 160 escuelas no superan las tres unidades (77%).
- 94 son escuelas unitarias (45%).
- 46 son de dos unidades (22%).
- De todas las unitarias, 43 no superan los 10 alumnos.
- Sólo 22 Colegios Completos superan las ocho unidades.

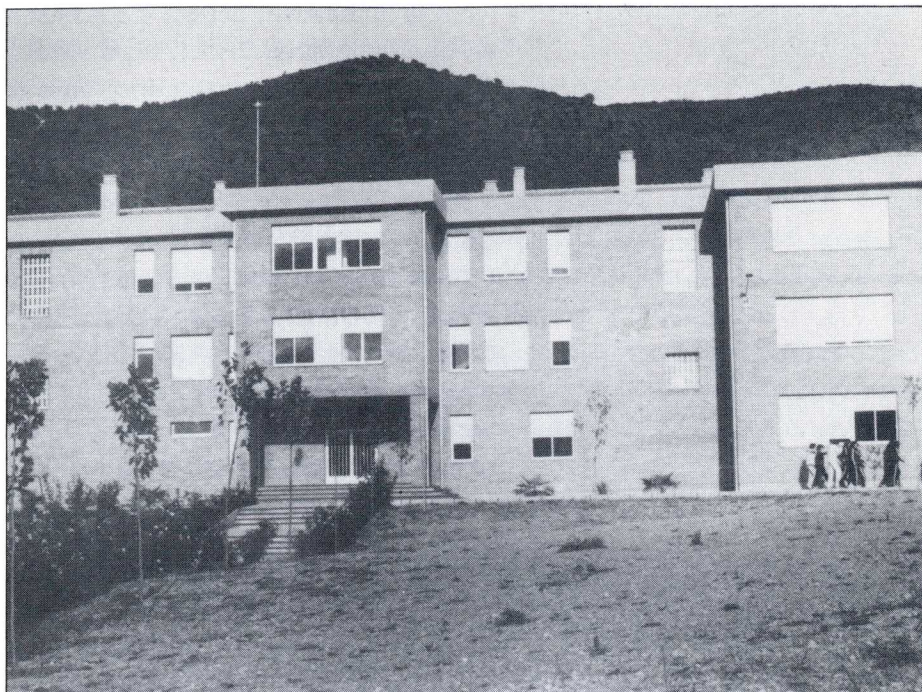
En ningún momento los CRIETs pretenden ser una alternativa a este tipo de escuelas. Seguir manteniéndolas en el pueblo, es uno de los objetivos primordiales de esta Dirección Provincial. Privar a un pueblo, por pequeño que éste sea, de su único foco cultural siempre es un desatino.

Sin embargo, esta permanencia de la Escuela en la localidad, podría considerarse como un “engaño”, si no se intentara paralelamente solucionar y paliar los inconvenientes y deficiencias que en la actualidad se le presentan. De todos es sabido que la desigualdad educativa es causa y antecedente de otras muchas desigualdades futuras. Por eso, los CRIETs no vienen a cerrar Escuelas, sino a reforzarlas y complementarlas. Los CRIETs existen porque existe la Escuela Rural.

Las principales dificultades que tiene hoy planteadas la Escuela Unitaria, y que los CRIETs intentan paliar en alguna medida, son:

- La insuficiente o nula enseñanza a nivel de Preescolar.
- La pluralidad de cursos, ocho en EGB y dos en Preescolar.
- Multiplicidad de contenidos en cada uno de los niveles, cursos y ciclos.
- La imposibilidad de que un solo profesor, dos o tres, posean todas y cada una de las especialidades exigidas hoy día en la enseñanza de la EGB.
- Aunque en la mayoría de los casos el número de alumnos no es muy elevado, en algunas escuelas la ratio profesor-alumnos, sí es considerable y, en todos los casos, es superior a lo que podría exigirse, teniendo en cuenta las dificultades apuntadas anteriormente.
- El cambio continuo del profesor todos los años y la falta de permanencia en estas Escuelas.
- Las dificultades de establecer un contacto profesional y de trabajo en equipo del profesorado de Escuelas Rurales, lo que puede provocar un cierto desaliento y descontento.
- Las deficiencias de muchos edificios escolares. La inexistencia de patios e instalaciones deportivas.
- La carencia de material didáctico, medios e instrumentos que faciliten la docencia y el aprendizaje.
- La imposibilidad de llevar a cabo técnicas de trabajo en equipo y realizar actividades de grupo, por el escaso número de alumnos de una misma edad o nivel.
- Y sobre todo, *falta de socialización* en los niños, por el reducido campo de sus relaciones afectivas y sociales.

Primero nacieron los CRIETs de Albarracín y Alcorisa en el año 1983. Un curso más tarde, el de Cantavieja. En 1980-90, entrará en funcionamiento el cuarto CRIET en Calamocha. Foto: CRIET de Albarracín.



2. PEQUEÑA HISTORIA DE LOS C.R.I.E.T.s

Primero nacieron los CRIET de Albarracín y Alcorisa en el curso 1983-84, utilizando las magníficas instalaciones de dos Escuelas Hogar que nunca llegaron a funcionar. Un año mas tarde se creó el CRIET de Cantavieja en la E. Hogar allí ubicada.

El número de Escuelas participantes de 1 y 2 unidades, hacia quienes va destinada esta experiencia educativa, ha ido en alza desde aquel curso 1983-84:

CURSO	N.º Escuelas	ALUMNOS
1983-84	83	480
1984-85	104	600
1985-86	111	678
1986-87	117	695
1987-88	118	705

En la actualidad, el 96% de las escuelas unitarias de Teruel participan en uno de los tres CRIET, agrupadas en turnos comarcales de 15-17 escuelas y 70-90 niños cada uno: Valle del Jiloca, Sierra de Albarracín, Perales, Aliaga-Monreal-Javalambre, Valderrobres, Muniesa-Montalbán-Bajo Martín, Calamocha y Gúdar-Maestrazgo.

Cabe reseñar también en este capítulo, el firme proyecto de creación del cuarto CRIET en Calamocha. De este modo, quedará mejor atendido todo el mapa escolar provincial, puesto que muchas escuelas del Valle del Jiloca, Calamocha y Sierra de Cucalón tienen hoy que desplazarse a los CRIET de Albarracín o Alcorisa. Con el CRIET de Calamocha se acercará más la experiencia a muchas escuelas por una parte, y por otra, descenderá la masificación de los CRIET ya existentes que tienen ahora turnos muy numerosos, superiores a los 90 alumnos.

Los cinco años de vida de estos Centros han servido para madurar y sentar más, si cabe, los principios y objetivos para los que fueron creados: el apoyo a la Escuela Rural y la corrección compensadora de las deficiencias estructuralmente planteadas de las escuelas unitarias.

Primero hubo que convencer y dialogar con padres, ayuntamientos, alumnos y maestros. Poco a poco, todos fueron entendiendo que los CRIETs no cerraban escuelas, sino que las potenciaban y complementaban. Diferentes diseños de evaluación de la experiencia con todos los sectores implicados —padres, alumnos y profesores— así lo han demostrado: los CRIETs están consiguiendo muchos de los objetivos básicos de su Programa inicial: objetivos de carácter instructivo, didáctico-pedagógico, formativo, cultural y socializador.

Ha sido un éxito de todos; porque fue toda la comunidad educativa quien apostó por un proyecto de futuro, que poco a poco está cosechando sus mejores resultados.

3. ¿QUÉ SE HACE EN LOS C.R.I.E.T.s?

Las actividades que realizan los CRIETs pueden agruparse en tres apartados, según hacia quién vayan dirigidas:

a) Alumnos:

Los alumnos de Segunda Etapa de EGB de Escuelas Unitarias, y en ocasiones también los de Ciclo Medio e Inicial, realizan una Convivencia quincenal o semanal al trimestre, tres en todo el curso, agrupados en turnos comarcales de 15-17 Escuelas y 70-90 alumnos cada uno. Esta asistencia es totalmente voluntaria y gratuita, desde la recogida de los niños en sus localidades hasta su regreso el último día del turno.

Los CRIETs son atendidos por un equipo de docente de ocho profesores y profesoras, quienes programan conjuntamente con los profesores de las escuelas todas las actividades y contenidos de cada Convivencia.

Alumnos de Escuelas Unitarias de Teruel, encuentran en los CRIETs profesores especialistas y abundante material didáctico. Foto: Laboratorio de Ciencias. CRIET de Cantavieja.



Los escolares reciben enseñanzas de carácter instructivo en las siguientes **ÁREAS**: Ciencias Naturales, Sociales, Lengua, Idioma Moderno (Francés o Inglés), Tecnología y Deporte. Cada una de estas Áreas de la EGB está impartida por profesores especialistas y cuentan con abundante material didáctico de apoyo. La metodología de trabajo se basa en el "Aprender haciendo", "Aprender observando", "Aprender jugando" y "Aprender experimentando".

Se realizan trabajos en equipo, se experimenta en el laboratorio de Ciencias, se construyen y diseñan máquinas en Tecnología, se emplean métodos audiovisuales en Francés o Inglés, se investiga en Sociales, se organiza un debate en Lengua y se inicia a los niños en diversos juegos y deportes.

Todo este tipo de actividades, difícilmente se pueden llevar a cabo en una pequeña escuela, donde el maestro, por buen profesional que sea, no puede atender en toda su extensión todos y cada uno de los cursos de la EGB, con sus diferentes áreas y materias. Además de la especialidad, falta material didáctico, tiempo y un número suficiente de alumnos del mismo nivel para realizar actividades que requieren el trabajo en equipo y la discusión por grupos.

Los escolares, después de las clases, pueden elegir su Taller de actividad preferido, entre una larga lista de opciones.
Foto: Taller de Radio.
CRIET de Albarracín.



La metodología que inspira las actividades de los CRIETs se basa en el "aprender haciendo", "aprender observando" y "aprender jugando".

Foto: Clase de Tecnología.



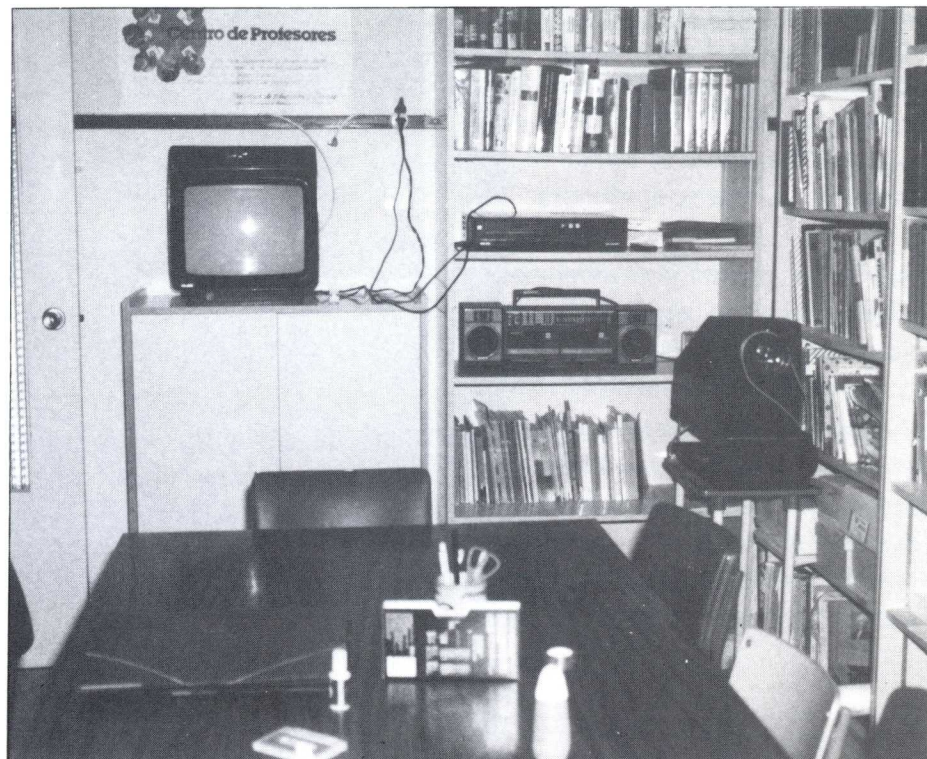
Por las tardes, y esta vez de manera optativa, los niños eligen su *TALLER* de actividades preferido, entre una larga lista de posibilidades: Fotografía y vídeo, radio, periodismo, teatro y expresión corporal, informática, cerámica, música, cestería, diseño, mecanografía, cometas, bricolage...

Además de estas actividades a diario, los alumnos cuentan con otras *ACTIVIDADES EXTRAESCOLARES* de carácter formativo y cultural: Charlas-coloquio, proyecciones de cine o vídeo, visitas a exposiciones, excursiones el fin de semana, asambleas, encuentros deportivos, juegos de interior, etc.

Cada turno realiza una Revista comarcal que llega a todas las escuelas y algunos Organismos provinciales. También hay que reseñar el Viaje Fin de Curso organizado para los alumnos de 8.º de estas escuelas, quienes pueden así ver cumplido su sueño de viajar a lugares tan lejanos y hermosos como El Pirineo, La Costa del Sol o Cantabria.

Estas son algunas de las actividades programadas para los alumnos, sin olvidar otras que implícitamente forman parte de la convivencia, pero no por ello son menos importantes: aprender a convivir y respetarse, hacerse la cama y organizar los armarios, la higiene personal, poner y quitar la mesa... En una palabra: aprender y prepararse para la vida.

Existen 27 Subcentros de Recursos dependientes de los tres CRIETs por toda la provincia, uno por cada 4 ó 5 Escuelas. Foto: Centro de Recursos de Cantavieja.



b) Maestros:

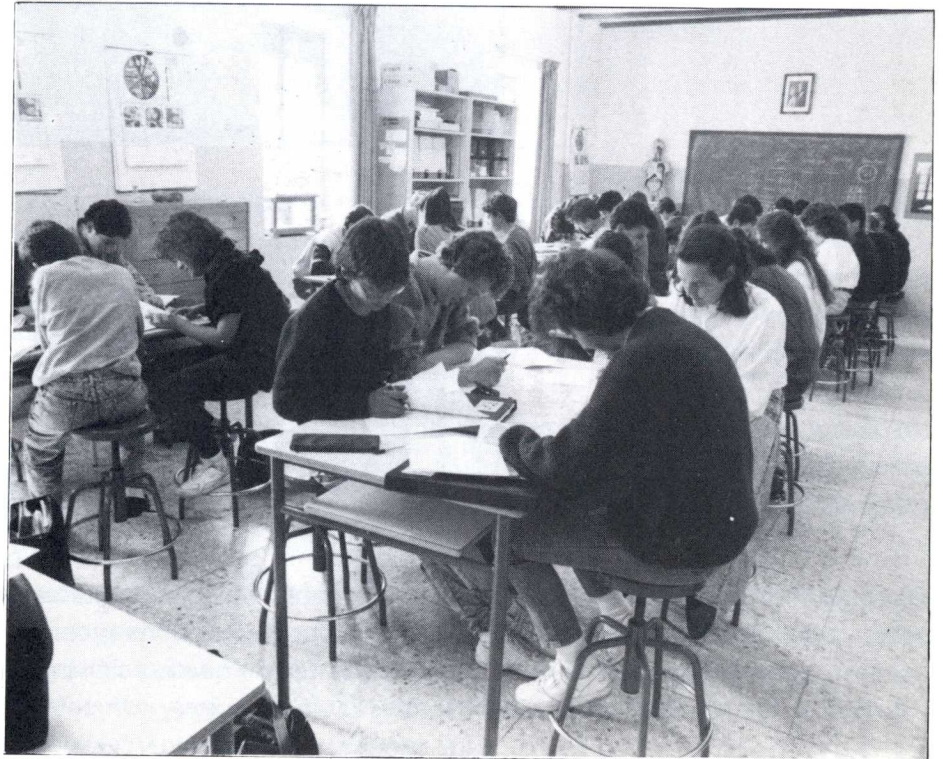
Antes y después de las convivencias, maestros del CRIET y de las Escuelas se reúnen periódicamente, primero para programar el contenido de cada turno; después para efectuar la evaluación pertinente.

Durante estos cinco años se han creado en toda la provincia 27 *Centros de Recursos* dependientes de los tres CRIET, uno por cada cuatro o cinco escuelas unitarias. Estos Centros de Recursos se ubican en las mismas escuelas y pretenden ser una solución transitoria a la deficiente dotación didáctica de la Escuela Rural, además de un lugar de encuentro y trabajo de maestros de una comarca o zona. Estos Centros han sido dotados paulatinamente de medios audiovisuales, material específico y juegos de Preescolar, equipos de Ciencias, libros de lectura, documentos didácticos, fichas de trabajo, colecciones de diapositivas y cassettes varios y, en general, de material de apoyo para diversas áreas y niveles de la E.G.B. y Preescolar.

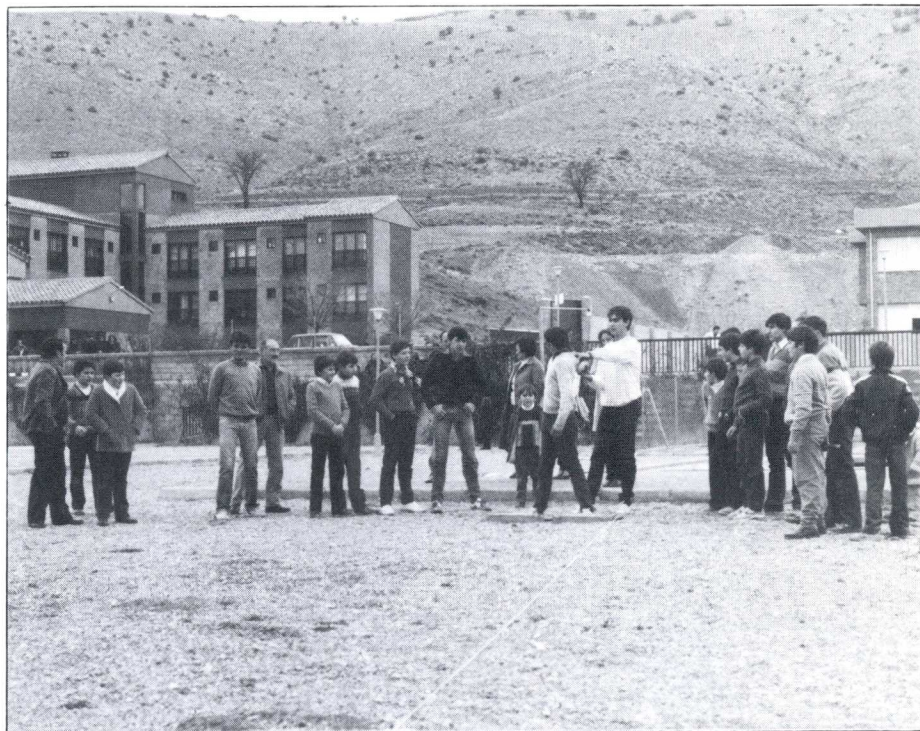
Los CRIETs deben ser, y están siéndolo, centros dinamizadores y encauzadores de la dinámica didáctico-pedagógica de la Escuela Rural. De este modo, siempre se ha intentado facilitar la labor de grupos de trabajo comarcales de maestros, bien a través de los CEP o de otros Programas Educativos. Ahí están los ejemplos de Grupos como, los de la Reforma de la Escuela Unitaria del "Jiloca" y "Sierra de Albarracín", o el de la comarca "Gúdar-Maestrazgo".

Otra actividad a mencionar, y de la cual se ven favorecidos alumnos y maestros que asisten al CRIET, es el apoyo y seguimiento de los Equipos Psicopedagógicos de Teruel, Alcañiz y Cantavieja. Psicólogos y pedagogos de estos equipos, aprovechando la estancia concentrada de niños de muchas escuelas unitarias en los CRIET, pasan a éstos diversas pruebas psicotécnicas y de orientación profesional, que resultan de gran ayuda en la labor de tutoría y orientación de los maestros.

Los Equipos Psicopedagógicos de la provincia, aprovechando la estancia concentrada de niños de muchas Escuelas, les pasan diversas pruebas psicotécnicas y de orientación profesional, de gran ayuda para los maestros.



El domingo intermedio de cada quincena, se celebra el Día de Padres, con diversos actos culturales y de carácter festivo. Es una jornada de convivencia intercomarcal en el CRIET. Foto: Día de Padres en Albarracín.



c) Padres

Las actividades de los CRIET hacia los padres, se reducen a la celebración del "Día de Padres" el domingo intermedio de cada quincena.

Ese día los padres de alumnos entonces asistentes al CRIET, se reúnen en una jornada de puertas abiertas de carácter familiar. Visitan las instalaciones del Centro, toman un café y conversan con los profesores y asisten a una Charla especialmente preparada para ellos de carácter educativo, orientación profesional o de otro tipo. Es un encuentro intercomarcal de matrimonios de diferentes localidades poco distantes entre sí. También es buen momento para hablar de sus problemas: el campo, el trabajo, la escuela, el pueblo, los hijos... Autoridades provinciales y regionales asisten con frecuencia estos domingos. Aprovechando su presencia, son preguntados por temas que no siempre tienen que ser de orden educativo o escolar. Es un día, pues, con una doble vertiente: familiar por un lado, y de convivencia intercomarcal, por otro.



Los CRIET cuentan con unas magníficas instalaciones.
Foto: Comedor del CRIET de Albarracín.



El niño aprende a convivir con muchachos y muchachas de su misma edad. La socialización es uno de los objetivos primordiales. Foto: Habitaciones. CRIET Cantavieja.

4. INSTALACIONES. MEDIOS HUMANOS Y MATERIALES

Los CRIETs de Albarracín y Cantavieja son dos edificios de reciente construcción. El de Alcorisa se asienta sobre un antiguo Seminario Diocesano, plenamente remodelado y acondicionado. Cada uno de ellos cuenta con un equipo permanente de ocho profesores, que atienden los alumnos las veinticuatro horas del día. Como personal laboral podemos citar: cocinera, pinche, limpiadoras y conserje.

El servicio sanitario es atendido por el médico y ATS de la localidad, quienes visitan diariamente a los alumnos necesitados. El Centro cuenta también con un completo botiquín, enfermería y un profesor encargado del servicio y las visitas médicas.

Los CRIET poseen unas instalaciones aptas para acoger 80-90 alumnos y alumnas: Cocina industrial con todo tipo de accesorios, comedor, aulas específicas para cada área, habitaciones chicos-chicas, lavabos, duchas, calefacción y agua central, pistas polideportivas, salón de actos, biblioteca, sala TV., y salón de juegos.

El equipamiento didáctico de apoyo para todas las actividades a desarrollar es completo y suficiente: fotocopiadora, material de reprografía, emisora de radio, laboratorio de fotografía, laboratorio completo de Ciencias, utensilios específicos para Tecnología, equipos informáticos, instrumentos musicales, cadena HI-FI, TV., vídeo, balones, ping-pong, fútbolín, juegos de mesa, biblioteca de consulta y lectura, y un largo etcétera difícil de detallar.

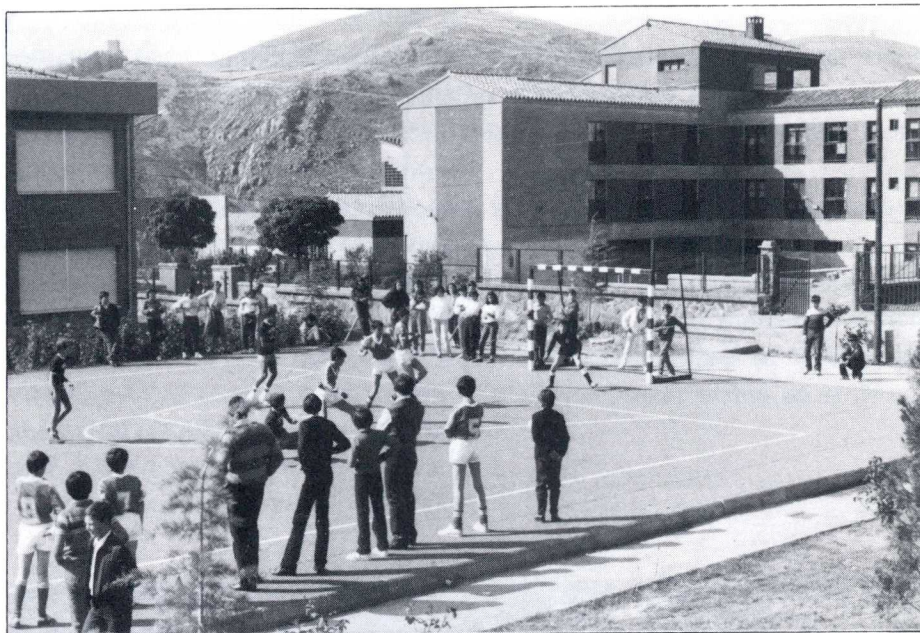
Los alumnos son recogidos en sus mismas localidades por autobuses de transporte escolar al comienzo de cada quincena o semana, y son devueltos allí mismo al finalizar éstas. En todo momento un profesor del CRIET les acompaña en el viaje. Por supuesto, todos los gastos, desde el desplazamiento, la estancia y las actividades programadas en el CRIET, corren a cargo del Ministerio de E. y Ciencia, a través del Programa de Educación Compensatoria.

Hoy en Teruel, la Escuela Rural puede contar con los mismos medios que cualquier Colegio completo de una gran ciudad. Foto: Salón de Actos del CRIET de Alcorisa.



La asistencia a los CRIETs es completamente gratuita. Los CRIETs existen porque existe la Escuela Rural.

*Foto: Pistas deportivas.
CRIET de Albarracín.*



5. REQUISITOS Y PASOS PARA PARTICIPAR EN LOS C.R.I.E.T.s

Dada la capacidad de los CRIET, sólo pueden participar por el momento todas las Escuelas de 1 y 2 unidades de la provincia, y aquellas que siendo de 3, lo llevan ya haciendo desde hace años.

Por lo que se refiere a alumnos, pueden participar todos aquellos del Ciclo Superior (6.º, 7.º y 8.º de EGB), y sólo en algunos casos — cuando así estén establecidos los turnos, según cada CRIET — también los de Ciclo Medio e Inicial.

Al comienzo de cada curso, y durante el mes de Septiembre, se envía información a todas las Escuelas de 1 y 2 unidades de la provincia. A partir de entonces, los maestros pueden ponerse en contacto con el CRIET al que pertenezcan, enviando las Hojas de Inscripción de los alumnos interesados, así como la Autorización paterna para el desplazamiento y desarrollo de las actividades programadas en el CRIET con sus hijos.

Posteriormente, se comunica a los Maestros la fecha de la Reunión inicial de programación, donde se establecen los turnos y calendario de fechas de éstos.

El alumno-a sólo precisa de los siguientes útiles y requisitos:

- Hoja de inscripción con sus datos personales y familiares. Una fotografía tamaño carnet o fotocopia, si el alumno viene por primera vez. (Estas hojas son facilitadas por el CRIET a los maestros).
- Permiso o autorización de los padres para la realización de las actividades programadas y desplazamientos (Facilitada por el CRIET también).
- Ropa y calzado para una quincena o semana, según el turno: de abrigo, interior, pijama, pantalones, zapatos, etc.
- Bolsa de aseo: útiles de aseo y ducha, toallas, etc.
- Zapatillas noche y bata, si la tiene.
- Prendas deportivas: zapatillas, chandal, camiseta.
- Fotocopia de la cartilla de la Seguridad Social.
- Material escolar imprescindible: libretas, útiles de escritura y libros de texto (sólo si se pide en el CRIET).

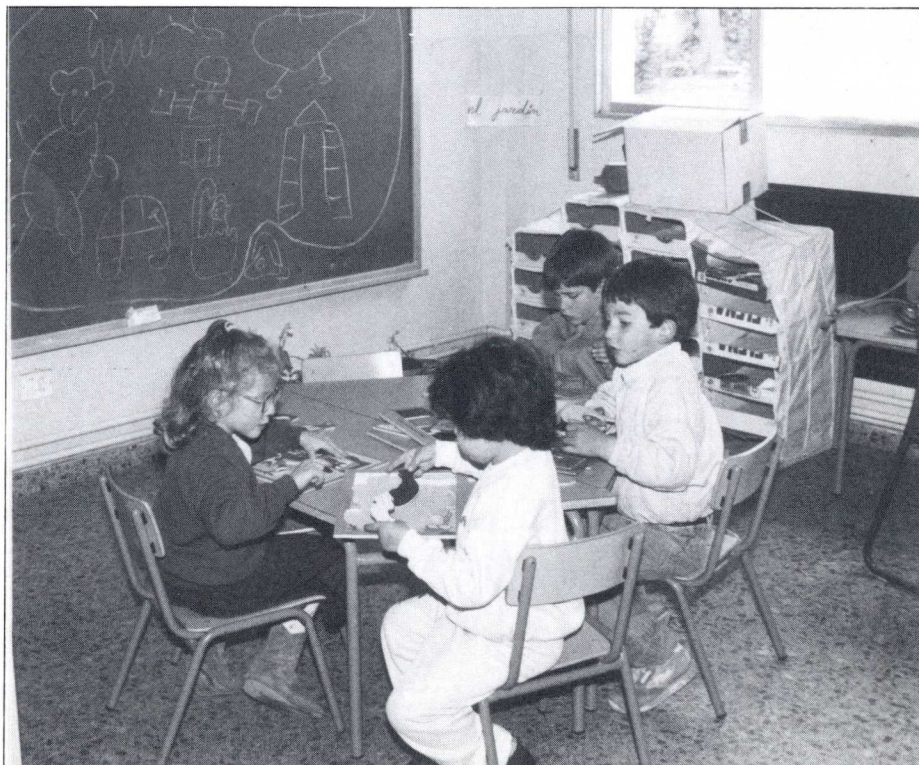
Además de las Áreas y Talleres, se programan infinidad de actividades extraescolares, como Charlas, Proyecciones, visitas, concursos, excursiones, Viajes Fin de Curso, etc. El tiempo libre es importante.



* *NOTAS:*

- * En los CRIET no existe servicio de lavandería, aun cuando en ocasiones excepcionales puede lavarse alguna prenda de los alumnos.
- * El domingo, la asistencia a los Servicios Religiosos es voluntaria por parte de los alumnos o sus padres.
- * Los alumnos tienen salidas regulares al pueblo cada dos días, y durante 1 hora y media por la tarde, además de los días festivos.
- * Aquellas localidades, cuyos padres deseen una mayor información sobre la experiencia, pueden ponerse en contacto con el maestro o llamar al CRIET respectivo, para fijar una reunión a comienzos de curso, y en la que participarán profesores del CRIET y representantes de la Dirección Provincial de Educación de Teruel.

*Los CRIETs son una ventana
abierta a la esperanza. A todos
nos corresponde colaborar
en esta tarea de futuro.*



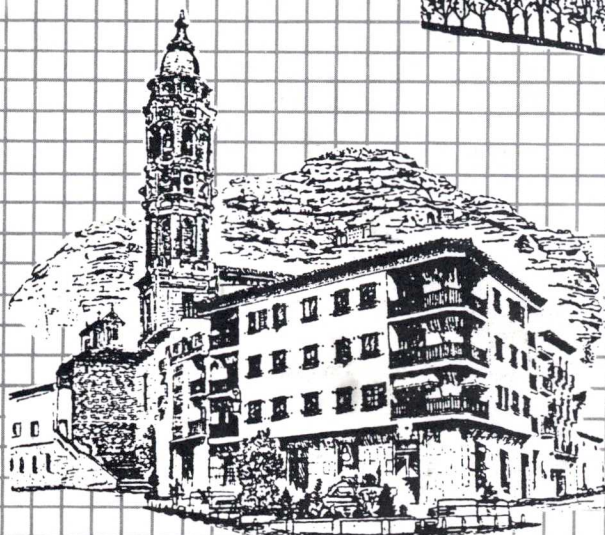
DIRECCIONES Y TELEFONOS

C.R.I.E.T.

Camino de Gea

44100 ALBARRACÍN (Teruel)

Tfno.: 974 / 71 01 53



C.R.I.E.T.

C/. San Pascual, 30

44550 ALCORISA (Teruel)

Tfno.: 974 / 84 05 03

C.R.I.E.T.

Carretera de la Iglesiasuela

44140 CANTAVIEJA (Teruel)

Tfno.: 964 / 18 50 27

