

**Calificaciones,  
por áreas o asignaturas,  
en EGB, FP y BUP-COU**

**Curso 1989-1990**



**Ministerio de Educación y Ciencia**

Secretaría de Estado de Educación

Dirección General de Coordinación y de la Alta Inspección

H/ 2910-1

CENTRO NACIONAL DE INVESTIGACION  
Y DOCUMENTACION EDUCATIVA

C I D E

BIBLIOTECA

CIUDAD UNIVERSITARIA, S/N.  
28040 MADRID

Este libro debe ser devuelto el día:

--	--

Atiéndase a la fecha escrita en último

H/2910-17  
CAL



# Sumario

MINISTERIO DE EDUCACION Y CIENCIA  
SECRETARIA DE ESTADO DE EDUCACION  
DIRECCION GENERAL DE COORDINACION Y DE LA ALTA INSPECCION  
SERVICIO DE INSPECCION TECNICA DE EDUCACION

DONATIVO

Presentación

## **Calificaciones, por áreas o asignaturas, en EGB, FP y BUP-COU**

**Curso 1989-90**

Grado de... (faint)

iii Anexos

Anexo 1. Tabla...

Anexo 2. Tabla...

BIBLIOMEC

042098

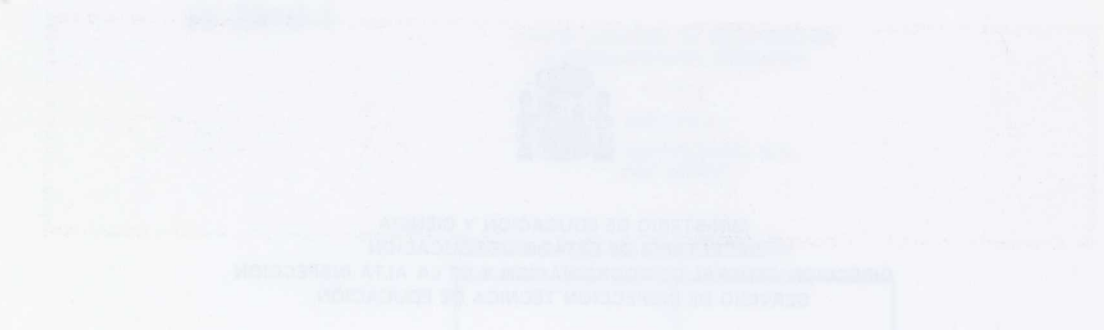


Madrid, julio de 1991

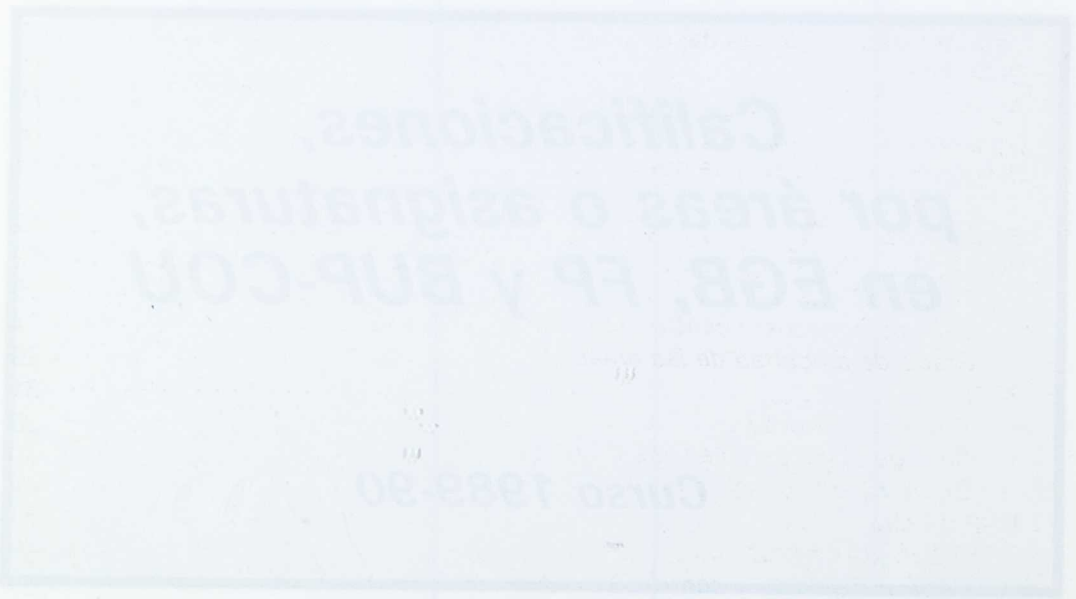


NA-10564  
- 2

R. 104.599



DONATIVO



**Ministerio de Educación y Ciencia**  
Secretaría de Estado de Educación  
*Dirección General de Coordinación  
y de la Alta Inspección*

N. I. P. O.: 176-91-011-X  
Depósito legal: M-1773-1992  
Imprime: MARÍN ÁLVAREZ HNOS.

Madrid, julio de 1991

MA-10264  
D-1

# Sumario

Presentación .....	5
<b>I Características técnicas del estudio .....</b>	<b>9</b>
Objetivos .....	11
Ambitos .....	11
Diseño muestral .....	12
Recogida y depuración de datos .....	13
<b>II Resultados .....</b>	<b>15</b>
EGB .....	19
<i>Todos los centros</i> .....	20
<i>Centros públicos y centros privados</i> .....	24
<i>Grado de dificultad de las áreas</i> .....	29
FP .....	31
<i>Todos los centros</i> .....	33
<i>Centros públicos y centros privados</i> .....	40
<i>Grado de dificultad de las asignaturas</i> .....	48
BUP y COU .....	51
<i>Todos los centros</i> .....	52
<i>Centros públicos y centros privados</i> .....	59
<i>Grado de dificultad de las asignaturas</i> .....	66
<b>III Anexos .....</b>	<b>69</b>
Anexo 1: Tablas complementarias de la muestra .....	71
Anexo 2: Estadillos de recogida de datos y hoja de instrucciones .....	81



El presente estudio recoge y analiza las calificaciones otorgadas a los alumnos en las diferentes áreas o asignaturas de los niveles de enseñanza no universitaria, con las excepciones que se señala más adelante, durante el curso académico 1989-90. Se realiza en cumplimiento del punto 2.2.3.8 del Plan de Actuación del Servicio de Inspección Técnica de Educación para el curso 1990-91 (ROMBC 8-10-90) a partir de una muestra de alumnos que cursaron estudios en los centros públicos y privados del territorio gestionado directamente por el Ministerio de Educación y Ciencia (MEC).

Este estudio es paralelo al denominado "Resultados de la enseñanza de alumnos en

## ***Presentación***

de Organización del Centro y sus servicios, documento del Centro escolar (DOC), este documento — que consta de una veintena de páginas con datos de identificación, alumnos, profesores, horarios, organización didáctica, calificaciones, instalaciones y otros aspectos organizativos del centro docente — es cumplimentado todos los años al comienzo del curso por el equipo directivo. Sin embargo, hasta el presente no se ha intentado una agregación a nivel general de los datos contenidos en él. Este estudio abunda, por primera vez, la labor de agregación parcial de uno de los aspectos recogidos en el DOC: las calificaciones recibidas por los alumnos en el curso anterior.

Se pretende que este estudio se repita todos los años, con el fin de obtener una serie de referencia que permita comparar, año tras año, el comportamiento de los alumnos en las diferentes áreas o asignaturas. Estudios similares, aunque de menor nivel de reducción, se han realizado con anterioridad. En particular, se ha tenido en cuenta, a la hora de elaborar este trabajo, la serie similar correspondiente al nivel de BUP-COU elaborada por la Inspección General de Bachillerato hasta el curso 1984-85, en que se vio interrumpida. También se ha tenido en cuenta un estudio de calificaciones en FP elaborada por la Comisión General de la Formación Profesional correspondiente al curso 1983-84 que no tuvo continuidad en cursos posteriores.





El presente estudio recoge y analiza las calificaciones otorgadas a los alumnos en las diferentes áreas o asignaturas de los niveles de enseñanza no universitaria, con las excepciones que se señalan más adelante, durante el curso académico 1989-90. Se realiza en cumplimiento del punto 2.2.2.8 del Plan de Actuación del Servicio de Inspección Técnica de Educación para el curso 1990-91 (BOMECE 8-10-90) a partir de una muestra de alumnos que cursaron estudios en los centros públicos y privados del territorio gestionado directamente por el Ministerio de Educación y Ciencia (MEC).

Este estudio es paralelo al denominado "Resultados de la evaluación de alumnos en EGB, FP y BUP-COU. Curso 1989-90", realizado asimismo por el Servicio de Inspección Técnica Educación. Ambos participan de la misma muestra de alumnos. Se diferencian en que aquél recoge los datos de superación del curso completo mientras que el presente desciende al nivel de las áreas o asignaturas que componen el plan de estudios de cada curso.

Característica importante de este trabajo es que toma los datos básicos del Documento de Organización del Centro y Resultados Académicos del curso anterior (DOC). Este documento —que consta de una veintena de páginas con datos de identificación, alumnos, profesorado, horarios, organización didáctica, calificaciones, instalaciones y otros aspectos organizativos del centro docente— es cumplimentado todos los años a comienzo del curso por el equipo directivo. Sin embargo, hasta el presente no se ha intentado una agregación a nivel general de los datos contenidos en él. Este estudio aborda, por primera vez, la labor de agregación parcial de uno de los aspectos recogidos en el DOC: las calificaciones recibidas por los alumnos en el curso anterior.

Se pretende que este estudio se repita todos los años, con el fin de constituir una serie de referencia que permita comparar, curso tras curso, el comportamiento de los alumnos en las diferentes áreas o asignaturas. Estudios similares, aunque de alcance más reducido, se han realizado con anterioridad. En particular, se ha tenido en cuenta, a la hora de elaborar este trabajo, la serie similar correspondiente al nivel de BUP-COU elaborada por la Inspección General de Bachillerato hasta el curso 1984-85, en que se vio interrumpida. También se ha tenido en cuenta un estudio de calificaciones en FP elaborada por la Coordinación General de la Formación Profesional correspondiente al curso 1983-84 que no tuvo continuidad en cursos posteriores.



Este estudio recoge:

• El nivel de la

• El nivel de la

• El nivel de la

# *Características técnicas del estudio*

Ámbito educativo

Los niveles EGB, FP y BUP-CHB de la Ley Orgánica 1/1990

EGB:

No se incluyen los datos de los alumnos matriculados en el primer curso de EGB, porque se los da los alumnos matriculados en los centros docentes de EGB. Tampoco se incluye el primer curso de Educación de Adultos. Los alumnos de Ciclo Inicial y Ciclo Medio, al no ser considerados calificados por sí mismos en el estudio del DGC (excepto los que hayan cubierto en ese estudio). Por ello, sólo se han incluido en el estudio

Los resultados globales, en datos de porcentaje del total de alumnos de los Ciclos Inicial y Medio de EGB se refieren en el estudio. Resultados de los estudiantes de EGB, FP y BUP-CHB, cursos 1989-90, publicados, desde el momento, por el Servicio de Estadística Técnica de Educación.



## ***Objetivos***

Este estudio pretende:

- Obtener las tasas de alumnos que superan las distintas materias, áreas o asignaturas
  - en los niveles educativos de EGB, FP y BUP-COU
  - en las distintas subdivisiones de cada nivel
  - en los distintos cursos
  - en las convocatorias de junio y de septiembre
- Comparar las calificaciones obtenidas por los alumnos de los centros públicos y de los privados.

## ***Ambitos***

### *Ambito temporal*

Los resultados de este estudio se refieren al curso escolar 1989-90.

### *Ambito educativo*

Los niveles EGB, FP y BUP-COU, con las siguientes salvedades:

EGB: No se incluyen los datos de los centros específicos de Educación Especial, aunque sí los de los alumnos de este tipo integrados en los centros ordinarios de EGB. Tampoco se incluyen los alumnos de Educación de Adultos.

Los alumnos de Ciclo Inicial y Ciclo Medio, al no ser recogidas sus calificaciones por áreas en el estadillo del DOC correspondiente, no tienen cabida en este estudio<sup>1</sup>. Por ello, sólo se han tenido en cuenta los

---

<sup>1</sup> Los resultados globales, es decir, de superación del curso completo, de los alumnos de los ciclos Inicial y Medio de EGB se ofrecen en el estudio "Resultados de la evaluación de alumnos en EGB, FP y BUP-COU, curso 1989-90" producido, como el presente, por el Servicio de Inspección Técnica de Educación.

datos de los alumnos del Ciclo Superior (Sexto, Séptimo y Octavo de EGB).

FP: No se incluyen datos de los alumnos del Curso de Acceso ni del Régimen General de FP2. Tampoco se incluyen datos de los alumnos de las antiguas Academias de Peluquería, ni de los que cursan estudios nocturnos.

BUP-COU: No se incluyen los datos de los alumnos que cursan estudios nocturnos ni de los que siguen los planes de estudio de la Reforma de las Enseñanzas Medias.

### *Ambito territorial*

Alumnos de los centros públicos y privados ubicados en el territorio de gestión del MEC que incluye las Comunidades Autónomas de Aragón, Asturias, Baleares, Cantabria, Castilla y León, Castilla-La Mancha, Extremadura, La Rioja, Madrid y Murcia, así como Ceuta y Melilla.

## ***Diseño muestral***

La muestra de este estudio es la misma que la del estudio "Resultados de la evaluación de alumnos en EGB, FP y BUP-COU, curso 1989-90". La unidad muestral es el alumno. La muestra de alumnos ha sido seleccionada por conglomerados de centros docentes.

En realidad, y dadas las características distintivas entre los niveles educativos considerados, se han elaborado tres muestras distintas, una para EGB, otra para FP y la última para BUP-COU.

### *Muestra inicial*

El procedimiento empleado para calcular el tamaño inicial de cada una de las muestras fue el siguiente:

1. En primer lugar, se determinó el nivel de confianza deseado y el error muestral asumible.
2. A partir de la población de alumnos y por cada categoría de titularidad (pública o privada) se determinó el tamaño de la muestra de alumnos correspondiente al nivel de confianza y error muestral predeterminados. Esta muestra se distribuyó proporcionalmente al número de alumnos de cada provincia y categoría de titularidad.
3. Asimismo se determinó el número medio de alumnos por centro educativo, en cada provincia según categoría de titularidad.

- Con los datos anteriores se procedió a obtener un número de centros tal que el número de sus alumnos fuese, al menos, igual al tamaño muestral definido.
- Finalmente la identificación de los centros se llevó a cabo aleatoriamente entre los de cada una de las provincias.

### *Muestra útil*

La muestra de alumnos ha quedado reducida a los alumnos evaluados, es decir a aquellos que figuran en las actas finales de evaluación. Se ha considerado que el alumnado matriculado pero no evaluado causó baja durante el curso. Los datos del estudio sobre resultados de la evaluación de alumnos ya citado indican que la incidencia porcentual de estas bajas es relativamente pequeña en el ciclo Superior de la EGB (inferior a 1,8%) y en BUP-COU (inferior a 1,9%). No es tan pequeña, sin embargo, en FP donde es superior al 2,3%.

La Tabla 1 recoge la población, tamaño de la muestra, nivel de confianza y error muestral resultante de la muestra útil considerada a efectos de la obtención de resultados para el presente estudio.

Tabla 1  
Muestra útil

Nivel	Alumnos		Centros		Nivel de confianza	Error muestral
	Población	Muestra	Población	Muestra		
EGB	1.956.383	16.633	22.464	143	99,7	± 1,9 %
FP	319.971	35.333	836	96	99,7	± 1,3 %
BUP-COU	632.769	33.928	1.212	76	99,7	± 1,3 %

Un desglose de la muestra de alumnos, por nivel educativo, curso y asignaturas o áreas se recoge en el Anexo 1.

## ***Recogida y análisis de los datos***

En lugar de diseñar un instrumento específico de petición de datos, se decidió utilizar el estadillo del DOC que recoge los resultados por asignaturas obtenidos por los alumnos del centro en el año académico anterior. Este estadillo es cumplimentado por los centros a comienzó de curso y remitido al Servicio Provincial de Inspección correspondiente. En el Anexo 2 figuran los estadillos de los tres niveles considerados: EGB, FP y BUP.

Con el fin de obtener los estadillos previstos se remitió a los Servicios Provinciales de Inspección una hoja de instrucciones (véase su contenido en el Anexo 2) en la que se les pedía que, por cada centro incluido en la muestra, realizaran una fotocopia del mencionado estadillo, le asignaran un código de identificación según las normas



especificadas en la hoja de instrucciones y lo remitieran al Servicio Central de Inspección.

Una vez recibidos dichos estadillos en el Servicio Central fueron sometidas a revisión, se procedió a subsanar los defectos observados mediante contactos con los Servicios Provinciales o directamente con los centros mismos y, finalmente, se introdujeron en los ordenadores del Servicio Central para su procesamiento informático, agregación de resultados, análisis de los mismos y obtención de tablas y gráficos. Por último se procedió a redactar este informe final.

Tabla 1  
RESULTADOS

Provincia	Centro	Alumnos	Alumnos con calificación superior a 1,0	Alumnos con calificación superior a 1,5	Alumnos con calificación superior a 2,0
Barcelona	1	100	85	70	55
	2	100	80	65	50
Girona	3	100	85	70	55
	4	100	80	65	50
Lleida	5	100	85	70	55
	6	100	80	65	50
Tarragona	7	100	85	70	55
	8	100	80	65	50
Valencia	9	100	85	70	55
	10	100	80	65	50

Los datos de la muestra de alumnos, por nivel educativo, curso y asignatura se recoge en el Anexo I.

### Recogida y análisis de los datos

En lugar de diseñar un instrumento específico de petición de datos, se decidió utilizar el estadillo del DOC que recoge los resultados por asignaturas de los alumnos del curso en el año académico anterior. Este estadillo es cumplimentado por los centros a comienzo de curso y remitido al Servicio Provincial de Inspección correspondiente. En el Anexo I figura el contenido de este instrumento estadístico.

Como punto de partida se establecieron los criterios de selección de centros y alumnos. Con el fin de obtener los estadillos de los alumnos se realizó a los Servicios Provinciales de Inspección una hoja de instrucciones (véase su contenido en el Anexo 2) en la que se les pedía que por cada centro incluido en la muestra, remitieran una fotocopia del mencionado estadillo. Se asignaron un código de identificación según las provincias



Se presentarán al largo de este informe, por cada nivel educativo, las calificaciones positivas (en junio, en septiembre y en exámenes complementarios) y negativas (en ambas convocatorias) por las materias los alumnos en las diversas áreas o asignaturas, con las siguientes características:

- Dentro de cada nivel educativo (MIB, PP y BUP-COU) los resultados aparecerán agrupados por el área de ciencias y ciencias distribuidas según el tipo de centro (público o privado).

- A su vez, dentro de cada uno de estos apartados, los resultados aparecerán dos veces agrupados por cursos y agrupados por áreas o asignaturas.

- Los resultados se presentarán en tablas en las que indicará los datos en porcentajes.

Los estadillos de calificación de los estudiantes DCA's (véase el Anexo D) no reflejan propiamente calificaciones en el momento de fin de término, por lo que no es posible reflejar el número de alumnos que obtuvieron calificaciones de Insuficiente, Suficiente, Bien, etc. sólo contemplará, por cada curso y asignatura o área, los datos siguientes:

II

## *Resultados*

El formato de todas las tablas se mostrará adaptado en adelante los porcentajes siguientes:

1. Porcentaje de alumnos con calificación positiva en junio (Nºpositivos). Se expresará como:

$$\frac{\text{Nºpositivos}}{\text{Nºtotal}} \times 100$$



Se presentan a lo largo de este informe, por cada nivel educativo, las calificaciones positivas (en junio, en septiembre y en ambas convocatorias) y negativas (en ambas convocatorias) que han obtenido los alumnos en las diversas áreas o asignaturas, con las siguientes características:

- Dentro de cada nivel educativo (EGB, FP y BUP-COU) los resultados aparecen agrupados por el total de centros y después distribuidos según la titularidad del centro (público o privado).
- A su vez, dentro de cada uno de estos apartados, los resultados aparecen dos veces: agrupados por cursos y agrupados por áreas o asignaturas.
- Los resultados se presentan en tablas en las que todos los datos son porcentajes.

Los estadillos de calificaciones de los distintos DOCs (véase el Anexo 2) no recogen propiamente calificaciones en el sentido clásico del término, por lo que no es posible reflejar el número de alumnos que obtuvieron calificaciones de Insuficiente, Suficiente, Bien, etc. Sólo contemplan, por cada curso y asignatura o área, los datos siguientes:

*PosJun*: alumnos con calificación positiva en junio

*PosSep*: alumnos con calificación positiva en septiembre

*NegSep*: alumnos con calificación negativa en septiembre

La suma de estos tres datos produce:

$EvCurso = PosJun + PosSep + NegSep$  número de alumnos evaluados en el curso académico completo.

La suma de los datos relativos a la convocatoria de septiembre produce:

$EvSep = PosSep + NegSep$  número de alumnos evaluados en la convocatoria de septiembre

El formato de todas las tablas es similar, incluyendo en columnas los porcentajes siguientes:

**1. Porcentaje de alumnos con calificación positiva en junio (%*PosJun*).** Se calcula como:

$$\frac{\sum PosJun}{\sum EvCurso} \times 100$$

2. **Porcentaje de alumnos con calificación positiva en septiembre (%PosSep).** Se calcula como:

$$\frac{\sum PosSep}{\sum EvCurso} \times 100$$

3. **Porcentaje de alumnos con calificación positiva final (%PosFin).** Se calcula como:

$$\%PosJun + \%PosSep$$

4. **Porcentaje de alumnos con calificación negativa final (%NegFin).** Se calcula como:

$$\frac{\sum NegSep}{\sum EvCurso} \times 100$$

A partir de estas columnas es posible deducir otros resultados:

- a. **Porcentaje de alumnos con calificación negativa en junio (%NegJun).** Se calcula como:

$$100 - \%PosJun$$

o bien como:

$$\%PosSep + \%NegFin$$

- b. **Porcentaje de calificación negativa en septiembre (%NegSep).** Es equivalente a %NegFin.

- c. **Porcentaje de alumnos evaluados en el curso (%EvCurso).** Se calcula como:

$$\%PosFin + \%NegFin$$

Produce siempre, en este estudio, una tasa de 100%.

- d. **Porcentaje de alumnos evaluados en septiembre (%EvSep).** Es equivalente a %NegJun.

- e. **Tasa de superación en la convocatoria de septiembre (%PosSepSep).** Se calcula como:

$$\frac{\sum PosSep}{\sum EvSep} \times 100$$

**EGB**

## ***Educación General Básica***

Debido a las características de la hoja del DOC de EGB (véase el Anexo 2) utilizada como estadillo de recogida de datos, en las tablas de EGB que aparecen a continuación, puede observarse que:

- No se incluyen las calificaciones por áreas de los alumnos de los ciclos Inicial y Medio (cursos Primero a Quinto).  
De estos alumnos el estadillo del DOC sólo recoge la calificación global del curso sin distinción de áreas o materias. Esos resultados globales, como ya se expuso anteriormente, se pueden consultar en el estudio "Resultados de la evaluación de alumnos en EGB, FP y BUP-COU. Curso 1989-90" elaborado, como el presente, por el Servicio de Inspección Técnica de Educación.
- No se diferencian las calificaciones de los distintos idiomas modernos que se imparten. Las calificaciones que se recogen bajo el epígrafe Idioma Moderno son las agregaciones de diferentes idiomas (fundamentalmente francés e inglés).
- No se recogen las calificaciones obtenidas en el área de Formación Religiosa o de Ética.
- A pesar de que en la ordenación académica de la EGB las Matemáticas y las Ciencias Naturales constituyen un área única, las calificaciones de ambas áreas se ofrecen por separado. El DOC de EGB las distingue y se ha respetado esa distinción en la exposición de los resultados.

## Todos los centros

Tabla 2  
Calificaciones en EGB, por cursos

Curso y área	CALIF. POSITIVA			NEGATIVA
	Junio	Sept.	Final	Final
<b>Sexto</b>				
Artística y Pretec.	90.7	4.4	95.2	4.8
Ciencias Naturales	73.3	8.6	81.8	18.2
Ciencias Sociales	70.8	9.2	80.0	20.0
Educación Física	95.3	2.5	97.9	2.1
Idioma	69.6	8.9	78.5	21.5
Lengua	69.3	10.0	79.4	20.6
Matemáticas	66.8	10.1	76.9	23.1
<b>Séptimo</b>				
Artística y Pretec.	91.0	4.1	95.1	4.9
Ciencias Naturales	71.3	9.2	80.5	19.5
Ciencias Sociales	70.5	9.9	80.4	19.6
Educación Física	95.3	2.1	97.4	2.6
Idioma	68.6	8.1	76.7	23.3
Lengua	69.2	11.2	80.4	19.6
Matemáticas	64.0	10.9	75.0	25.0
<b>Octavo</b>				
Artística y Pretec.	90.5	4.6	95.1	4.9
Ciencias Naturales	73.1	10.7	83.8	16.2
Ciencias Sociales	73.6	11.2	84.8	15.2
Educación Física	95.9	2.2	98.1	1.9
Idioma	74.4	10.1	84.5	15.5
Lengua	70.2	12.2	82.3	17.7
Matemáticas	67.7	13.5	81.3	18.7

Todas las cifras son porcentajes sobre el total de alumnos evaluados

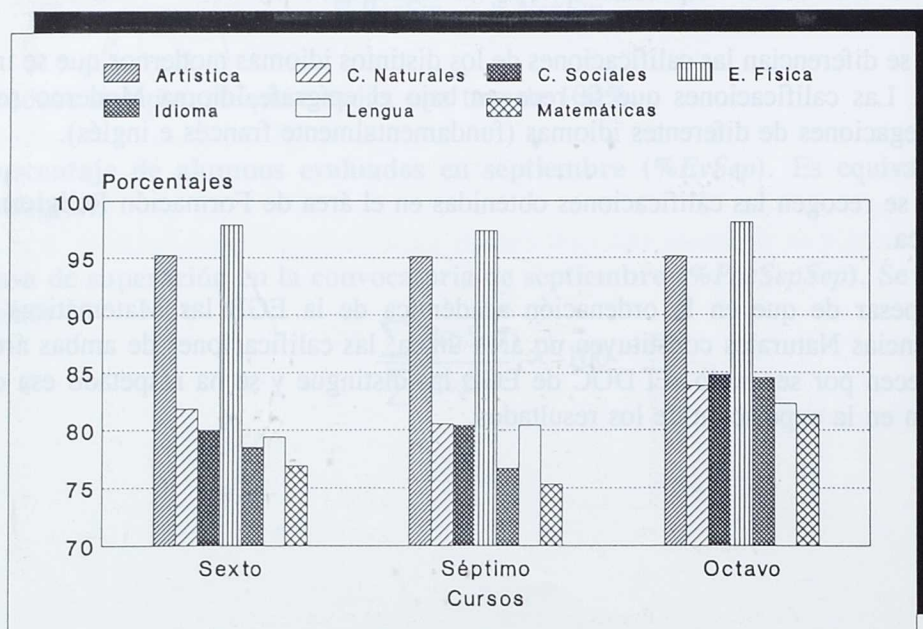


Gráfico 1 Calificaciones finales positivas en EGB, todos los centros, por cursos

Tabla 3  
Calificaciones en EGB, por áreas

Area y curso	CALIF. POSITIVA			NEGATIVA
	Junio	Sept.	Final	Final
<b>Artística y Pretec.</b>				
Sexto	90.7	4.4	95.2	4.8
Séptimo	91.0	4.1	95.1	4.9
Octavo	90.5	4.6	95.1	4.9
<b>Ciencias Naturales</b>				
Sexto	73.3	8.6	81.8	18.2
Séptimo	71.3	9.2	80.5	19.5
Octavo	73.1	10.7	83.8	16.2
<b>Ciencias Sociales</b>				
Sexto	70.8	9.2	80.0	20.0
Séptimo	70.5	9.9	80.4	19.6
Octavo	73.6	11.2	84.8	15.2
<b>Educación Física</b>				
Sexto	95.3	2.5	97.9	2.1
Séptimo	95.3	2.1	97.4	2.6
Octavo	95.9	2.2	98.1	1.9
<b>Idioma</b>				
Sexto	69.6	8.9	78.5	21.5
Séptimo	68.6	8.1	76.7	23.3
Octavo	74.4	10.1	84.5	15.5
<b>Lengua</b>				
Sexto	69.3	10.0	79.4	20.6
Séptimo	69.2	11.2	80.4	19.6
Octavo	70.2	12.2	82.3	17.7
<b>Matemáticas</b>				
Sexto	66.8	10.1	76.9	23.1
Séptimo	64.0	10.9	75.0	25.0
Octavo	67.7	13.5	81.3	18.7

Todas las cifras son porcentajes sobre el total de alumnos evaluados

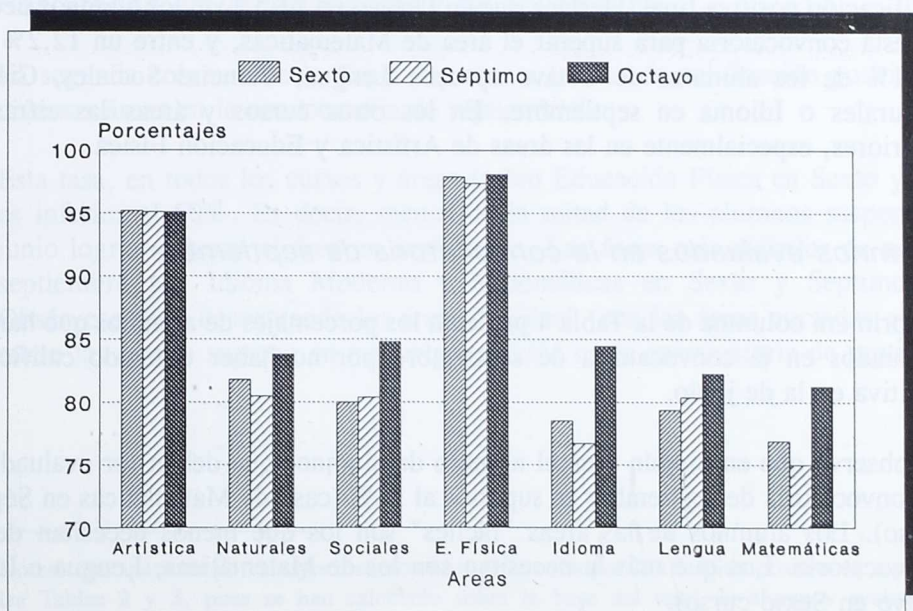


Gráfico 2 Calificaciones finales positivas en EGB, todos los centros, por áreas

El examen de los resultados anteriores permite detectar las siguientes particularidades:

### ***Dificultad relativa de las áreas***

En el conjunto de los tres cursos dos áreas destacan por alcanzar calificación positiva final en una cifra superior al 95% de sus alumnos: Artística y Educación Física (véanse los Gráficos 1 y 2). Las restantes son más difíciles de superar y entre ellas la dificultad es algo mayor en las áreas de Idioma Moderno, Lengua y Matemáticas. En ningún área las calificaciones positivas finales son inferiores al 75%.

### ***Evolución de las calificaciones a lo largo del ciclo***

Los resultados de todas las áreas (con la excepción mínima de Artística y Pretecnología) mejoran sistemáticamente en Octavo curso (véase el Gráfico 2). Los otros dos cursos, Sexto y Séptimo, tienen una dificultad similar. Los datos recogidos no permiten apreciar las causas de esa mejora generalizada en Octavo. No obstante, cabe señalar que este fenómeno se produce en los cursos terminales de todos los niveles educativos.

### ***Incidencia de la convocatoria de septiembre***

#### ***a) Aportación a la tasa de calificación positiva final***

La columna Calificación positiva en septiembre de las Tablas 2 y 3 puede también interpretarse como la aportación de la convocatoria de septiembre a la tasa de calificación positiva final. Destaca que en Octavo un 13,5% de los alumnos necesita de esta convocatoria para superar el área de Matemáticas, y entre un 12,2% y un 10,1% de los alumnos de Octavo aprueba Lengua, Ciencias Sociales, Ciencias Naturales o Idioma en septiembre. En los otros cursos y áreas las cifras son inferiores, especialmente en las áreas de Artística y Educación Física.

#### ***b) Alumnos evaluados en la convocatoria de septiembre***

La primera columna de la Tabla 4 presenta los porcentajes de alumnos que han sido evaluados en la convocatoria de septiembre por no haber obtenido calificación positiva en la de junio.

Se observa que en ningún área el número de alumnos que deben ser evaluados en la convocatoria de septiembre es superior al 36% (caso de Matemáticas en Séptimo curso). Los alumnos de las áreas "fáciles" son los que menos necesitan de esta convocatoria. Los que más la necesitan son los de Matemáticas, Lengua e Idioma (salvo en Sexto curso).



Tabla 4  
Calificaciones en EGB, por áreas,  
convocatoria de septiembre

Area y curso	Alumnos evaluados	Calificación positiva
Artística y Pretec.		
Sexto	9.3	47.9
Séptimo	9.0	45.4
Octavo	9.5	48.6
Ciencias Naturales		
Sexto	26.7	32.0
Séptimo	28.7	32.1
Octavo	26.9	39.7
Ciencias Sociales		
Sexto	29.2	31.6
Séptimo	29.5	33.6
Octavo	26.4	42.3
Educación Física		
Sexto	4.7	54.5
Séptimo	4.7	45.4
Octavo	4.1	52.9
Idioma		
Sexto	30.4	29.3
Séptimo	31.4	25.8
Octavo	30.4	39.4
Lengua		
Sexto	30.7	32.7
Séptimo	30.8	36.3
Octavo	29.8	40.8
Matemáticas		
Sexto	33.2	30.5
Séptimo	36.0	30.4
Octavo	32.3	41.9

Columna Alumnos evaluados: porcentajes sobre el total del alumnos evaluados en el curso  
Columna Calificación positiva: porcentajes sobre el total de alumnos evaluados en septiembre

### c) Resultados en la convocatoria de septiembre

La segunda columna de la Tabla 4 presenta la tasa de calificación positiva en las diversas áreas en la convocatoria de septiembre<sup>1</sup>.

Esta tasa, en todos los cursos y áreas (salvo Educación Física en Sexto y Octavo) es inferior al 50%. Es decir, menos de la mitad de los alumnos suspendidos en junio logran superar el área en septiembre. Las áreas más difíciles de superar en septiembre son Idioma Moderno y Matemáticas en Sexto y Séptimo cursos. Obsérvese que, descontando las áreas "fáciles", son las áreas cursadas en Octavo curso las que se superan en mayor proporción en la convocatoria de septiembre.

<sup>1</sup> Nótese que aparecen porcentajes distintos a los de la columna Calificación positiva en septiembre de las Tablas 2 y 3, pues se han calculado sobre la base del total de alumnos evaluados en la convocatoria de septiembre (es decir, de aquéllos que no superaron las áreas correspondientes en la convocatoria de junio) en vez del total de alumnos evaluados en el curso.

## Centros públicos y centros privados

Tabla 5  
Calificaciones en centros Públicos y Privados de EGB, por cursos

Curso y área	CALIFICACION POSITIVA						NEGATIVA	
	Junio		Septiembre		Final		Final	
	PUBL	PRIV	PUBL	PRIV	PUBL	PRIV	PUBL	PRIV
<b>Sexto</b>								
Artística y Pretec.	90.3	91.5	4.0	5.3	94.3	96.9	5.7	3.1
Ciencias Naturales	70.1	79.5	8.5	8.6	78.6	88.1	21.4	11.9
Ciencias Sociales	67.3	77.7	9.5	8.8	76.7	86.5	23.3	13.5
Educación Física	95.0	95.9	2.4	2.9	97.4	98.8	2.6	1.2
Idioma	66.3	76.3	8.6	9.5	74.9	85.8	25.1	14.2
Lengua	66.7	74.7	9.6	10.8	76.3	85.6	23.7	14.4
Matemáticas	63.4	73.6	9.9	10.5	73.3	84.2	26.7	15.8
<b>Séptimo</b>								
Artística y Pretec.	90.7	91.7	3.4	5.3	94.0	97.0	6.0	3.0
Ciencias Naturales	69.5	74.5	8.5	10.4	78.0	84.9	22.0	15.1
Ciencias Sociales	69.0	73.2	9.3	11.0	78.3	84.2	21.7	15.8
Educación Física	95.0	95.8	1.8	2.8	96.8	98.7	3.2	1.3
Idioma	66.0	73.4	7.8	8.7	73.8	82.0	26.2	18.0
Lengua	67.4	72.4	10.8	11.9	78.2	84.3	21.8	15.7
Matemáticas	61.9	68.0	10.4	11.8	72.3	79.8	27.7	20.2
<b>Octavo</b>								
Artística y Pretec.	91.1	89.5	4.2	5.4	95.2	94.9	4.8	5.1
Ciencias Naturales	73.2	73.0	10.0	11.8	83.2	84.7	16.8	15.3
Ciencias Sociales	72.9	74.8	10.9	11.6	83.8	86.5	16.2	13.5
Educación Física	95.6	96.5	1.8	2.7	97.4	99.2	2.6	0.8
Idioma	74.4	74.3	8.9	12.1	83.3	86.4	16.7	13.6
Lengua	70.3	70.0	11.8	12.8	82.0	82.8	18.0	17.2
Matemáticas	67.5	68.1	12.6	15.2	80.0	83.3	20.0	16.7

Todas las cifras son porcentajes sobre el total de alumnos evaluados

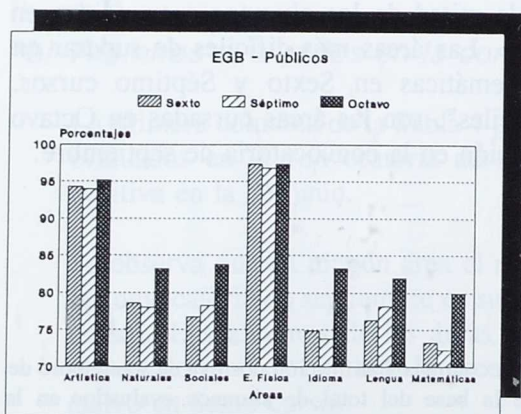


Gráfico 3 Calificaciones finales positivas en centros públicos de EGB, por áreas

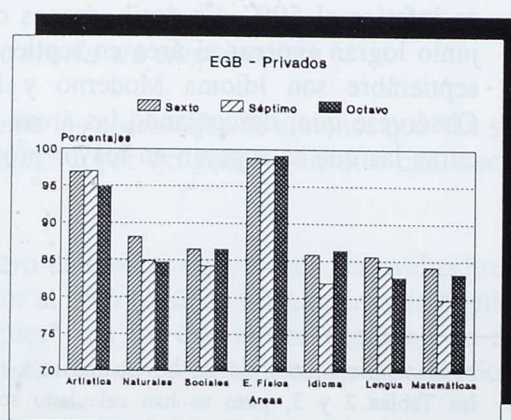


Gráfico 4 Calificaciones finales positivas en centros privados de EGB, por áreas

Tabla 6  
Calificaciones en centros Públicos y Privados de EGB, por áreas

Area y curso	CALIFICACION POSITIVA						NEGATIVA	
	Junio		Septiembre		Final		Final	
	PUBL	PRIV	PUBL	PRIV	PUBL	PRIV	PUBL	PRIV
Artística y Pretec.								
Sexto	90.3	91.5	4.0	5.3	94.3	96.9	5.7	3.1
Séptimo	90.7	91.7	3.4	5.3	94.0	97.0	6.0	3.0
Octavo	91.1	89.5	4.2	5.4	95.2	94.9	4.8	5.1
Ciencias Naturales								
Sexto	70.1	79.5	8.5	8.6	78.6	88.1	21.4	11.9
Séptimo	69.5	74.5	8.5	10.4	78.0	84.9	22.0	15.1
Octavo	73.2	73.0	10.0	11.8	83.2	84.7	16.8	15.3
Ciencias Sociales								
Sexto	67.3	77.7	9.5	8.8	76.7	86.5	23.3	13.5
Séptimo	69.0	73.2	9.3	11.0	78.3	84.2	21.7	15.8
Octavo	72.9	74.8	10.9	11.6	83.8	86.5	16.2	13.5
Educación Física								
Sexto	95.0	95.9	2.4	2.9	97.4	98.8	2.6	1.2
Séptimo	95.0	95.8	1.8	2.8	96.8	98.7	3.2	1.3
Octavo	95.6	96.5	1.8	2.7	97.4	99.2	2.6	0.8
Idioma								
Sexto	66.3	76.3	8.6	9.5	74.9	85.8	25.1	14.2
Séptimo	66.0	73.4	7.8	8.7	73.8	82.0	26.2	18.0
Octavo	74.4	74.3	8.9	12.1	83.3	86.4	16.7	13.6
Lengua								
Sexto	66.7	74.7	9.6	10.8	76.3	85.6	23.7	14.4
Séptimo	67.4	72.4	10.8	11.9	78.2	84.3	21.8	15.7
Octavo	70.3	70.0	11.8	12.8	82.0	82.8	18.0	17.2
Matemáticas								
Sexto	63.4	73.6	9.9	10.5	73.3	84.2	26.7	15.8
Séptimo	61.9	68.0	10.4	11.8	72.3	79.8	27.7	20.2
Octavo	67.5	68.1	12.6	15.2	80.0	83.3	20.0	16.7

Todas las cifras son porcentajes sobre el total de alumnos evaluados

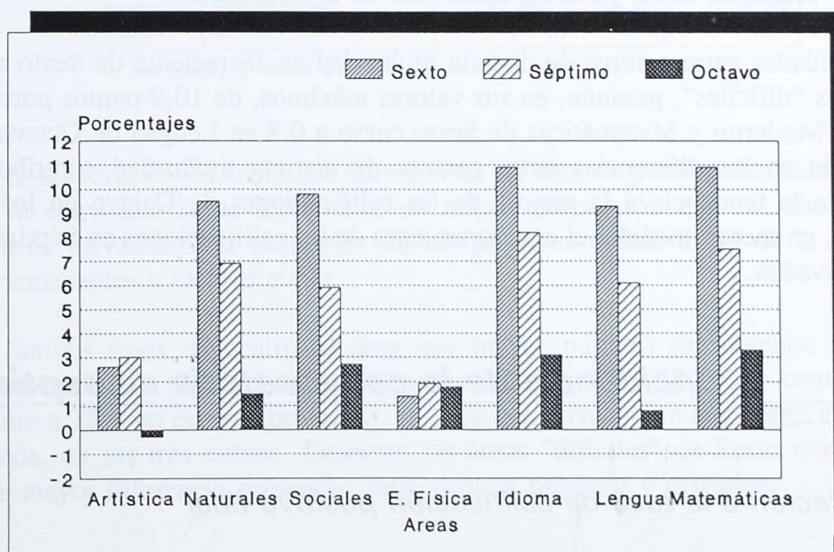


Gráfico 5 Diferencia en los porcentajes de calificación positiva final en EGB (centros privados menos centros públicos)

Del examen de las Tablas 5 y 6 y de los Gráficos 3, 4 y 5 se desprende:

### ***Dificultad relativa de las áreas***

---

Las calificaciones de los centros privados superan a las de los públicos en todas las áreas de todos los cursos con excepción de Artística y Pretecnología en Octavo curso.

Tanto en los centros públicos como en los privados las áreas fáciles y difíciles de superar son las mismas (Artística y Educación Física frente a las demás).

El Gráfico 5 representa las diferencias entre las calificaciones finales positivas recibidas por los alumnos en centros de distinta titularidad. A cada porcentaje de centros privados se les ha restado el correspondiente a centros públicos. Todas las áreas muestran diferencias a favor de los centros privados con la excepción, ya señalada, de Artística y Pretecnología en Octavo. Las mayores diferencias se dan en las áreas "difíciles". El Idioma Moderno y las Matemáticas son las más dispares en todos los cursos.

### ***Evolución de las calificaciones a lo largo del ciclo***

---

En las áreas "difíciles" de los centros públicos puede detectarse una fuerte tendencia general a mejorar los resultados en Octavo curso. En los centros privados, sin embargo, esa tendencia no se hace notar con carácter general.

La tendencia a la mejora de las calificaciones al final del ciclo es, por tanto, un efecto propio de los centros públicos. El peso de éstos en el conjunto de la EGB hace que dicha tendencia se manifieste también como efecto del conjunto de todos los centros, públicos y privados, como ya se ha observado en el Gráfico 2.

Las disparidades entre centros de distinta titularidad es decreciente de Sexto a Octavo en las áreas "difíciles", pasando, en sus valores máximos, de 10,9 puntos porcentuales en Idioma Moderno y Matemáticas de Sexto curso a 0,8 en Lengua de Octavo. A esta disminución en las diferencias entre centros de distinta titularidad contribuye muy eficazmente la tendencia a la mejora de las calificaciones de Octavo en los centros públicos y, en menor medida, el empeoramiento de las calificaciones en Séptimo en los centros privados.

### ***Incidencia de la convocatoria de septiembre***

---

#### ***a) Aportación a la tasa de calificación positiva final***

La comparación de las columnas correspondientes a Calificación positiva en septiembre de las Tablas 5 y 6 muestra que en todas las áreas, salvo en Ciencias

Sociales de Sexto, los porcentajes de los centros privados son superiores a los de los públicos. Las diferencias máximas se dan en Matemáticas (2,6%) e Idioma (3,2%) de Octavo. Es posible concluir, por tanto, que la convocatoria de septiembre tiene una aportación a la tasa de calificación positiva final ligeramente superior en los centros privados que en los públicos.

*b) Alumnos evaluados en la convocatoria de septiembre*

La Tabla 7 muestra los porcentajes de alumnos de centros públicos y privados que han sido evaluados en la convocatoria de septiembre por no haber superado sus áreas en la de junio. La tabla se presenta ordenada por la diferencia (públicos menos privados).

Tabla 7  
Alumnos de centros públicos y privados de EGB evaluados en la convocatoria de septiembre

Curso	Area	Públicos	Privados	Diferencia
Octavo	Artística y Pretec.	8,9%	10,5%	-1,6%
Octavo	Lengua	29,7%	30,0%	-0,3%
Octavo	Ciencias Naturales	26,8%	27,0%	-0,2%
Octavo	Idioma	25,6%	25,7%	-0,1%
Octavo	Matemáticas	32,5%	31,9%	0,6%
Séptimo	Educación Física	5,0%	4,2%	0,8%
Sexto	Educación Física	5,0%	4,1%	0,9%
Octavo	Educación Física	4,4%	3,5%	0,9%
Séptimo	Artística y Pretec.	9,3%	8,3%	1,0%
Sexto	Artística y Pretec.	9,7%	8,5%	1,2%
Octavo	Ciencias Sociales	27,1%	25,2%	1,9%
Séptimo	Ciencias Sociales	31,0%	26,8%	4,2%
Séptimo	Ciencias Naturales	30,5%	25,5%	5,0%
Séptimo	Lengua	32,6%	27,6%	5,0%
Séptimo	Matemáticas	38,1%	32,0%	6,1%
Séptimo	Idioma	34,0%	26,6%	7,4%
Sexto	Lengua	33,3%	25,3%	8,0%
Sexto	Ciencias Naturales	29,9%	20,5%	9,4%
Sexto	Idioma	33,7%	23,7%	10,0%
Sexto	Matemáticas	36,6%	26,4%	10,2%
Sexto	Ciencias Sociales	32,7%	22,3%	10,4%

Porcentajes sobre el total de alumnos evaluados en el curso

En la mayoría de las áreas, los alumnos de los centros públicos necesitan hacer uso de la convocatoria de septiembre en mayor proporción que los alumnos de los centros privados, con excepción de las primeras cuatro áreas de la tabla, todas pertenecientes a Octavo curso.

En ambos tipos de centro el área que mayor número de alumnos acoge en la convocatoria de septiembre es Matemáticas de Séptimo (38,1% en centros públicos frente a 32% en centros privados). El área que menos alumnos acoge es Educación Física, en los tres cursos. Destacan las áreas "difíciles" de Sexto curso como las que mayor diferencia presentan entre centros públicos y privados.

c) Resultados en la convocatoria de septiembre

La Tabla 8 presenta las calificaciones positivas obtenidas en la convocatoria de septiembre por los alumnos de los centros públicos y privados. Los porcentajes están calculados sobre la base del número de alumnos evaluados en dicha convocatoria. La tabla se encuentra ordenada por la diferencia (públicos menos privados).

Tabla 8  
Calificaciones positivas en centros públicos y privados de EGB,  
convocatoria de septiembre

Curso	Area	Públicos	Privados	Diferencia
Octavo	Lengua	39,6%	42,7%	-3,1%
Octavo	Artística y Pretec.	46,7%	51,3%	-4,6%
Octavo	Ciencias Sociales	40,2%	46,2%	-6,0%
Octavo	Ciencias Naturales	37,4%	43,5%	-6,1%
Octavo	Matemáticas	38,6%	47,6%	-9,0%
Séptimo	Matemáticas	27,3%	36,9%	-9,6%
Séptimo	Idioma	22,9%	32,6%	-9,7%
Séptimo	Lengua	33,2%	43,1%	-9,9%
Sexto	Ciencias Sociales	28,9%	39,5%	-10,6%
Séptimo	Ciencias Sociales	30,0%	41,0%	-11,0%
Octavo	Idioma	34,7%	47,0%	-12,3%
Sexto	Matemáticas	27,1%	40,0%	-12,9%
Séptimo	Ciencias Naturales	27,8%	40,9%	-13,1%
Sexto	Ciencias Naturales	28,6%	41,9%	-13,3%
Sexto	Lengua	28,9%	42,9%	-14,0%
Sexto	Idioma	25,6%	40,0%	-14,4%
Sexto	Artística y Pretec.	41,4%	63,1%	-21,7%
Sexto	Educación Física	47,6%	71,4%	-23,8%
Séptimo	Artística y Pretec.	36,2%	64,2%	-28,0%
Séptimo	Educación Física	35,3%	67,9%	-32,6%
Octavo	Educación Física	41,8%	76,9%	-35,1%

Porcentajes sobre el total de alumnos evaluados  
en la convocatoria de septiembre

En todos los casos, las tasas de éxito obtenidas por los alumnos en la convocatoria de septiembre son superiores en los centros privados. Los alumnos de esos centros recuperan mejor las calificaciones negativas obtenidas en la convocatoria de junio. En ambos tipos de centro hay una cierta coincidencia en los valores extremos: los porcentajes máximos se dan en las áreas de Educación Física y de Artística y Pretecnología —que están al mismo tiempo (véase la Tabla 7) entre las que menos alumnos acogen en la convocatoria de septiembre— y los mínimos, en Idioma de Séptimo.

Las diferencias más importantes (superiores a 20 puntos) entre ambos tipos de centro se dan en las áreas fáciles y con menos alumnos. En las demás áreas, las de Sexto tienden a presentar la diferencias mayores y las de Octavo, menores.

## Grado de dificultad de las áreas

Tabla 9  
Grado de dificultad de las distintas áreas en la EGB

Curso y área		Total de centros	Centros Públicos	Centros Privados
Séptimo	Matemáticas	1ª 75.0	1ª 72.3	1ª 79.8
Séptimo	Idioma	2ª 76.7	3ª 73.8	2ª 82.0
Sexto	Matemáticas	3ª 76.9	2ª 73.3	5ª 84.2
Sexto	Idioma	4ª 78.5	4ª 74.9	11ª 85.8
Sexto	Lengua	5ª 79.4	5ª 76.3	10ª 85.6
Sexto	Ciencias Sociales	6ª 80.0	6ª 76.7	13ª 86.5
Séptimo	Lengua	7ª 80.4	8ª 78.2	7ª 84.3
Séptimo	Ciencias Sociales	8ª 80.4	9ª 78.3	6ª 84.2
Séptimo	Ciencias Naturales	9ª 80.5	7ª 78.0	9ª 84.9
Octavo	Matemáticas	10ª 81.3	11ª 80.0	4ª 83.3
Sexto	Ciencias Naturales	11ª 81.8	10ª 78.6	15ª 88.1
Octavo	Lengua	12ª 82.3	12ª 82.0	3ª 82.8
Octavo	Ciencias Naturales	13ª 83.8	13ª 83.2	8ª 84.7
Octavo	Idioma	14ª 84.5	14ª 83.3	12ª 86.4
Octavo	Ciencias Sociales	15ª 84.8	15ª 83.8	14ª 86.5
Séptimo	Artística y Pretec.	16ª 95.1	16ª 94.0	18ª 97.0
Octavo	Artística y Pretec.	17ª 95.1	18ª 95.2	16ª 94.9
Sexto	Artística y Pretec.	18ª 95.2	17ª 94.3	17ª 96.9
Séptimo	Educación Física	19ª 97.4	19ª 96.8	19ª 98.7
Sexto	Educación Física	20ª 97.9	20ª 97.4	20ª 98.8
Octavo	Educación Física	21ª 98.1	21ª 97.4	21ª 99.2

La Tabla 9 presenta los porcentajes de calificación final positiva de cada una de las áreas de EGB, ordenadas éstas de mayor a menor dificultad. Se han incluido también los porcentajes y ordenaciones de las diversas áreas correspondientes a los centros públicos y privados.

Como ya se ha podido observar en la Tabla 3 y en el Gráfico 2, las áreas de Artística y Educación Física se sitúan en la parte inferior de la tabla, por ser las más fáciles de superar en todos los cursos. Asimismo, las áreas cursadas en Octavo tienden a situarse más abajo que las cursadas en Sexto y Séptimo, por la misma razón.

Al comparar el grado de dificultad entre centros públicos y privados destacan las diferentes posiciones de las áreas de Idioma, Lengua y Ciencias Sociales en Sexto curso que resultan más fáciles de superar en los centros privados que en los públicos. Destacan, asimismo, las áreas de Lengua y Matemáticas en Octavo por el motivo contrario: en los centros privados son más difíciles de superar.





**FP**

## ***Formación Profesional***

La ordenación académica actual de la FP distingue dos Grados (FP1 y FP2), pudiéndose cursar los estudios de Segundo Grado en dos Regímenes de enseñanza (Régimen General y Régimen de Enseñanzas Especializadas). Existe, además, un Curso de Acceso obligatorio para aquellos alumnos de FP1 que deseen ingresar en el Régimen General de la FP2.

La FP pretende aportar al alumno la cualificación científica y técnica necesaria que le permita conocer las tareas que se realizan dentro de una determinada actividad agrícola, industrial o de servicios. A tal fin, estos estudios se han diversificado en distintas Ramas profesionales (Agraria, Automoción, Electricidad-Electrónica, Administrativa, etc.) y, dentro de cada Rama, se concretan, a su vez, en diferentes Profesiones (en FP1) o Especialidades (en FP2).

El cruce entre toda la variedad de Grados, Regímenes, Ramas y Profesiones o Especialidades, cursos y asignaturas produce 256 categorías distintas. Ello hace que, en bastantes de dichas categorías, la muestra útil quede muy disminuida y el error muestral alcance niveles muy elevados. Por esta razón se ha optado por:

1. Considerar únicamente los resultados correspondientes a los alumnos de FP1 y de FP2 Régimen de Enseñanzas Especializadas (en adelante FP2EE), que son las divisiones de mayor implantación. No se computan, por tanto, los datos relativos a los alumnos del Curso de Acceso, ni del Régimen General de FP2, debido a la escasa muestra útil resultante en esos cursos.
2. Conservar los datos relativos a las asignaturas "comunes" y agregar las calificaciones de todas las Tecnologías y de todas las Prácticas, con independencia de la Rama y Profesión o Especialidad en que se imparten. Ello, al menos, permite comparar con suficiente fiabilidad los resultados de estas dos materias con los de las "comunes".

3. Por las mismas razones de escasez de muestra útil, no se computan los datos relativos a la asignatura de Lengua Vernácula.

Las frecuencias absolutas de las calificaciones correspondientes a todas las categorías eliminadas de las tablas porcentuales pueden consultarse en el Anexo 1 "Tablas complementarias de la muestra", aunque cualquier generalización a partir de ellas debe hacerse con suma cautela dadas sus reducidas dimensiones muestrales.

# Todos los centros

Tabla 10  
Calificaciones en FP, por cursos

	CALIF. POSITIVA			NEGATIVA
	Junio	Sept.	Final	Final
FP1 Primero				
DIBUJO	54.9	7.8	62.7	37.3
EDUCACION FISICA	78.9	3.0	81.9	18.1
ETICA	79.4	2.5	81.9	18.1
FRANCES	57.5	6.4	63.8	36.2
INGLES	55.6	6.8	62.5	37.5
LENGUA ESPAÑOLA	51.2	9.3	60.4	39.6
MATEMATICAS	44.6	8.9	53.5	46.5
PRACTICAS	58.5	8.5	67.0	33.0
RELIGION	81.6	2.0	83.6	16.4
TECNICAS DE COMUNICACION	68.5	5.2	73.8	26.2
TECNOLOGIA	49.7	8.7	58.4	41.6
FP1 Segundo				
CIENCIAS NATURALES	71.5	5.3	76.7	23.3
DIBUJO	67.6	7.6	75.2	24.8
EDUCACION FISICA	84.8	2.7	87.6	12.4
ETICA	82.6	2.8	85.4	14.6
FISICA Y QUIMICA	50.4	13.3	63.7	36.3
FORMACION HUMANISTICA	62.9	9.0	71.9	28.1
FRANCES	55.5	12.8	68.4	31.6
INGLES	58.8	10.8	69.6	30.4
PRACTICAS	62.8	9.2	72.1	27.9
RELIGION	89.1	1.6	90.7	9.3
TECNICAS DE COMUNICACION	74.2	5.9	80.1	19.9
TECNOLOGIA	55.3	11.2	66.5	33.5
FP2EE Primero				
CIENCIAS NATURALES	77.6	5.8	83.4	16.6
DIBUJO	61.5	5.7	67.2	32.8
EDUCACION FISICA	86.4	2.1	88.5	11.5
ETICA	89.5	2.2	91.7	8.3
FISICA Y QUIMICA	55.9	9.3	65.2	34.8
FORMACION HUMANISTICA	80.7	4.2	84.9	15.1
FRANCES	61.1	11.8	72.9	27.1
INGLES	60.5	8.2	68.7	31.3
LENGUA ESPAÑOLA	70.2	7.6	77.8	22.2
MATEMATICAS	54.3	11.5	65.8	34.2
PRACTICAS	59.9	8.7	68.5	31.5
RELIGION	90.3	1.0	91.2	8.8
SEGURIDAD E HIGIENE	77.5	2.6	80.2	19.8
TECNICAS DE COMUNICACION	85.5	1.8	87.3	12.7
TECNOLOGIA	58.6	7.3	66.0	34.0
FP2EE Segundo				
DIBUJO	64.3	6.4	70.7	29.3
EDUCACION FISICA	85.3	2.7	88.0	12.0
FISICA Y QUIMICA	62.9	7.1	70.0	30.0
FORMACION HUMANISTICA	80.2	5.6	85.8	14.2
FRANCES	60.6	11.1	71.8	28.2
INGLES	61.9	8.2	70.1	29.9
LENGUA ESPAÑOLA	70.0	7.8	77.8	22.2
MATEMATICAS	61.4	9.2	70.6	29.4
ORGANIZACION EMPRESARIAL	79.9	3.2	83.1	16.9
PRACTICAS	67.8	8.1	76.0	24.0
TECNOLOGIA	53.1	10.1	63.2	36.8

FP2EE Tercero

CIENCIAS NATURALES	80.8	3.4	84.2	15.8
DIBUJO	76.4	6.8	83.1	16.9
EDUCACION FISICA	91.8	1.5	93.3	6.7
FORMACION HUMANISTICA	84.9	2.3	87.2	12.8
FRANCES	74.6	11.2	85.8	14.2
INGLES	72.0	10.1	82.1	17.9
LEGISLACION	86.1	3.4	89.5	10.5
LENGUA ESPAÑOLA	80.8	5.7	86.5	13.5
MATEMATICAS	52.5	16.0	68.6	31.4
ORGANIZACION EMPRESARIAL	88.6	2.5	91.1	8.9
PRACTICAS	73.1	8.1	81.2	18.8
SEGURIDAD E HIGIENE	88.8	1.3	90.1	9.9
TECNOLOGIA	67.4	11.1	78.5	21.5

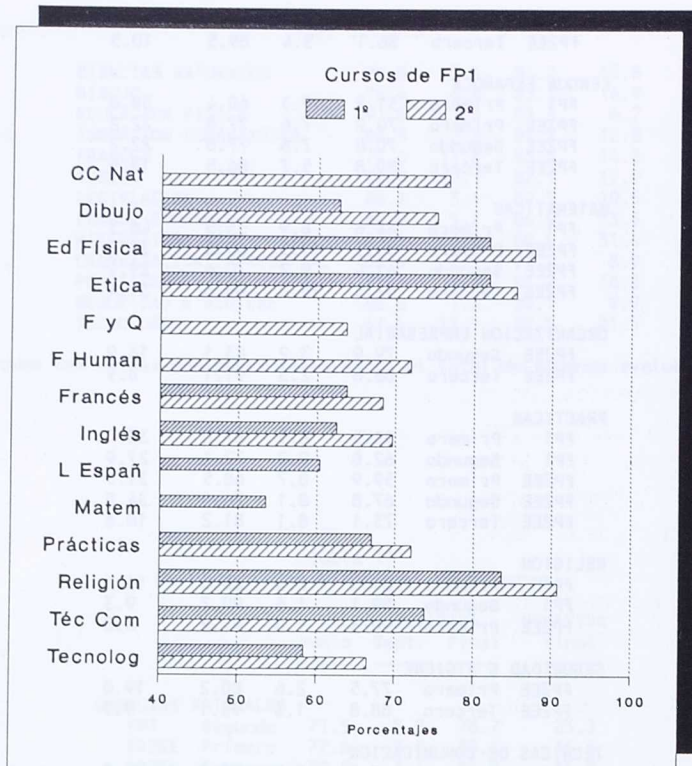
Todas las cifras son porcentajes sobre el total de alumnos evaluados

Tabla 11  
Calificaciones en FP, por asignaturas

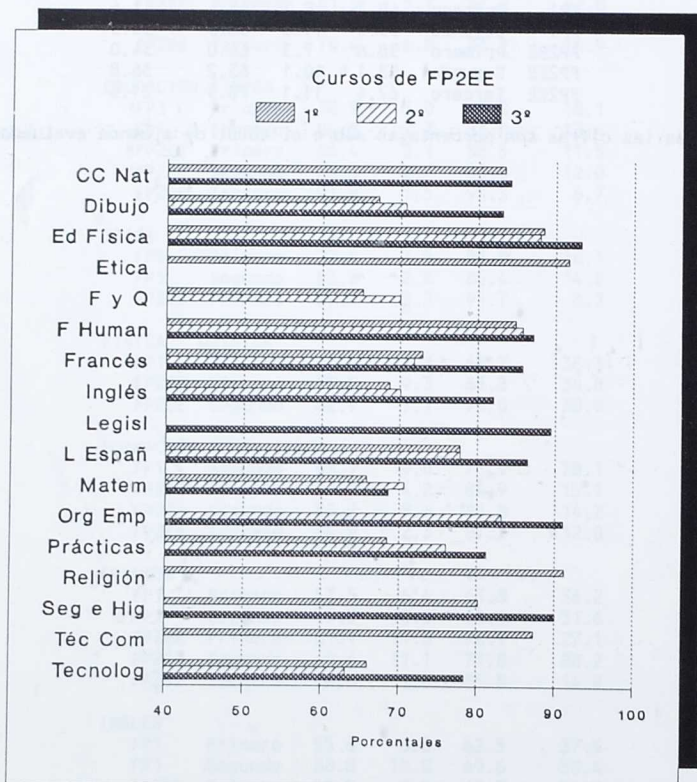
		CALIF. POSITIVA			NEGATIVA
		Junio	Sept.	Final	Final
CIENCIAS NATURALES					
	FP1 Segundo	71.5	5.3	76.7	23.3
	FP2EE Primero	77.6	5.8	83.4	16.6
	FP2EE Tercero	80.8	3.4	84.2	15.8
DIBUJO					
	FP1 Primero	54.9	7.8	62.7	37.3
	FP1 Segundo	67.6	7.6	75.2	24.8
	FP2EE Primero	61.5	5.7	67.2	32.8
	FP2EE Segundo	64.3	6.4	70.7	29.3
	FP2EE Tercero	76.4	6.8	83.1	16.9
EDUCACION FISICA					
	FP1 Primero	78.9	3.0	81.9	18.1
	FP1 Segundo	84.8	2.7	87.6	12.4
	FP2EE Primero	86.4	2.1	88.5	11.5
	FP2EE Segundo	85.3	2.7	88.0	12.0
	FP2EE Tercero	91.8	1.5	93.3	6.7
ETICA					
	FP1 Primero	79.4	2.5	81.9	18.1
	FP1 Segundo	82.6	2.8	85.4	14.6
	FP2EE Primero	89.5	2.2	91.7	8.3
FISICA Y QUIMICA					
	FP1 Segundo	50.4	13.3	63.7	36.3
	FP2EE Primero	55.9	9.3	65.2	34.8
	FP2EE Segundo	62.9	7.1	70.0	30.0
FORMACION HUMANISTICA					
	FP1 Segundo	62.9	9.0	71.9	28.1
	FP2EE Primero	80.7	4.2	84.9	15.1
	FP2EE Segundo	80.2	5.6	85.8	14.2
	FP2EE Tercero	84.9	2.3	87.2	12.8
FRANCES					
	FP1 Primero	57.5	6.4	63.8	36.2
	FP1 Segundo	55.5	12.8	68.4	31.6
	FP2EE Primero	61.1	11.8	72.9	27.1
	FP2EE Segundo	60.6	11.1	71.8	28.2
	FP2EE Tercero	74.6	11.2	85.8	14.2
INGLES					
	FP1 Primero	55.6	6.8	62.5	37.5
	FP1 Segundo	58.8	10.8	69.6	30.4
	FP2EE Primero	60.5	8.2	68.7	31.3
	FP2EE Segundo	61.9	8.2	70.1	29.9
	FP2EE Tercero	72.0	10.1	82.1	17.9

<b>LEGISLACION</b>						
FP2EE	Tercero	86.1	3.4	89.5	10.5	
<b>LENGUA ESPAÑOLA</b>						
FP1	Primero	51.2	9.3	60.4	39.6	
FP2EE	Primero	70.2	7.6	77.8	22.2	
FP2EE	Segundo	70.0	7.8	77.8	22.2	
FP2EE	Tercero	80.8	5.7	86.5	13.5	
<b>MATEMATICAS</b>						
FP1	Primero	44.6	8.9	53.5	46.5	
FP2EE	Primero	54.3	11.5	65.8	34.2	
FP2EE	Segundo	61.4	9.2	70.6	29.4	
FP2EE	Tercero	52.5	16.0	68.6	31.4	
<b>ORGANIZACION EMPRESARIAL</b>						
FP2EE	Segundo	79.9	3.2	83.1	16.9	
FP2EE	Tercero	88.6	2.5	91.1	8.9	
<b>PRACTICAS</b>						
FP1	Primero	58.5	8.5	67.0	33.0	
FP1	Segundo	62.8	9.2	72.1	27.9	
FP2EE	Primero	59.9	8.7	68.5	31.5	
FP2EE	Segundo	67.8	8.1	76.0	24.0	
FP2EE	Tercero	73.1	8.1	81.2	18.8	
<b>RELIGION</b>						
FP1	Primero	81.6	2.0	83.6	16.4	
FP1	Segundo	89.1	1.6	90.7	9.3	
FP2EE	Primero	90.3	1.0	91.2	8.8	
<b>SEGURIDAD E HIGIENE</b>						
FP2EE	Primero	77.5	2.6	80.2	19.8	
FP2EE	Tercero	88.8	1.3	90.1	9.9	
<b>TECNICAS DE COMUNICACION</b>						
FP1	Primero	68.5	5.2	73.8	26.2	
FP1	Segundo	74.2	5.9	80.1	19.9	
FP2EE	Primero	85.5	1.8	87.3	12.7	
<b>TECNOLOGIA</b>						
FP1	Primero	49.7	8.7	58.4	41.6	
FP1	Segundo	55.3	11.2	66.5	33.5	
FP2EE	Primero	58.6	7.3	66.0	34.0	
FP2EE	Segundo	53.1	10.1	63.2	36.8	
FP2EE	Tercero	67.4	11.1	78.5	21.5	

Todas las cifras son porcentajes sobre el total de alumnos evaluados



**Gráfico 6** Calificaciones finales positivas en FP1, todos los centros



**Gráfico 7** Calificaciones finales positivas en FP2 Régimen de Enseñanzas Especializadas, todos los centros

Del conjunto de las Tablas 10 y 11 y de los Gráficos 6 y 7 se puede concluir:

### **Dificultad relativa de las asignaturas**

En el conjunto de la FP destacan como asignaturas fáciles: Legislación, Religión, Organización Empresarial, Educación Física, Ética y Seguridad e Higiene. Las más difíciles son: Matemáticas, Tecnología y Física y Química.

En FP1 tres asignaturas destacan como "fáciles": Educación Física, Ética y Religión. Todas ellas son superadas por más del 80% de los alumnos en cada uno de los dos cursos. Asignaturas "difíciles" son, en cambio, Matemáticas, Física y Química, Lengua Española y Tecnología. Las demás asignaturas ocupan una posición intermedia, siendo Tecnología de la Comunicación (asignatura que se cursa en lugar del Dibujo en la Rama Administrativa) la de superación más cómoda entre las asignaturas intermedias.

En FP2EE, las asignaturas "fáciles" son también Educación Física, Ética y Religión, a las que hay que añadir Técnicas de Comunicación, Seguridad e Higiene, Organización Empresarial, Legislación y Formación Humanística. Son asignaturas "difíciles" Matemáticas y Física y Química.

En ambos grados de la FP y en todos los cursos, la Tecnología se supera con más dificultad que las Prácticas.

### **Evolución de las calificaciones a lo largo de los cursos**

En los Gráficos 6 y 7 puede apreciarse que en el curso final de cada grado mejoran las calificaciones de todas las asignaturas, y de un modo muy acusado en FP2EE (con la excepción de Matemáticas). En este grado, las calificaciones también mejoran al pasar de Primero a Segundo, aunque en una medida poco significativa y no en todos los casos.

### **Incidencia de la convocatoria de septiembre**

#### ***a) Aportación a la tasa de calificación positiva final***

La columna Calificación positiva en Septiembre de la Tabla 10 muestra unas aportaciones de la convocatoria de septiembre a las cifras de calificación positiva final bastante importantes. Los valores máximos aparecen, en FP1, en Física y Química de Segundo (13,3%) y, en FP2EE, en Matemáticas de Tercero (16,0%)

b) *Alumnos evaluados en la convocatoria de septiembre*

La suma de las columnas Calificación positiva en septiembre y Calificación negativa final de las Tablas 10 y 11 indica el porcentaje de alumnos que han de acudir a la convocatoria de septiembre en cada una de las asignaturas.

Los valores extremos, en cada grado y curso, se encuentran representados en la Tabla 12.

Tabla 12  
Alumnos de FP evaluados  
en la convocatoria de septiembre

Grado	Curso	Asignatura	
	Primero	Religión	18,4%
		Etica	20,6%
		Educación Física	21,1%
	Segundo	Tecnología	50,3%
		Matemáticas	55,4%
		Religión	10,9%
	Segundo	Educación Física	15,2%
		Etica	17,4%
		Francés	44,5%
FP2EE	Primero	Tecnología	44,7%
		Física y Química	49,6%
		Religión	9,7%
	Segundo	Etica	10,5%
		Física y Química	44,1%
		Matemáticas	45,7%
Tercero	Segundo	Educación Física	14,7%
		Formación Humanística	19,8%
		Francés	39,4%
	Tercero	Tecnología	46,9%
		Educación Física	8,2%
		Seguridad e Higiene	11,2%
	Tercero	Tecnología	32,6%
		Matemáticas	47,5%

Porcentajes sobre el total de alumnos evaluados en el curso

En Primer curso de FP1 se da la situación más marcada. El número de alumnos que no superan las asignaturas de Matemáticas y Tecnología en la convocatoria de junio es superior al 50%. En segundo curso se produce una ligera mejora al ser un curso terminal. En FP2EE, por su parte, es algo menor el número de los alumnos que necesitan hacer uso de la convocatoria de septiembre y en ningún caso supera el 50%.

c) *Resultados en la convocatoria de septiembre*

Los alumnos de FP1 consiguen peores resultados en la convocatoria de septiembre que los de FP2EE.



La Tabla 13 presenta las asignaturas que, en cada grado, alcanzan los valores más extremos en su tasa de superación en la convocatoria de septiembre.

Tabla 13  
Calificaciones positivas en FP,  
convocatoria de septiembre

Grado	Curso	Asignatura	Alumnos	
FP1	Primero	Religión	10,8%	
		Etica	12,3%	
		Educación Física	14,2%	
		Lengua Española	19,0%	
	Segundo		Prácticas	20,4%
			Religión	14,8%
		Etica	16,2%	
		Educación Física	18,1%	
	Inglés	26,3%		
	Física y Química	26,8%		
Francés	28,9%			
FP2EE	Primero	Religión	9,8%	
		Seguridad e Higiene	11,8%	
		Ciencias Naturales	25,8%	
	Segundo	Francés	30,4%	
		Organización Empresarial	15,9%	
		Formación Humanística	28,2%	
	Tercero	Francés	28,2%	
		Seguridad e Higiene	11,8%	
		Formación Humanística	15,3%	
	Inglés	36,1%		
	Francés	44,1%		

Porcentajes sobre el total de alumnos evaluados  
en la convocatoria de septiembre

En esta tabla puede observarse:

- El efecto de mejora en los cursos terminales de final de grado se produce en las asignaturas con mayor tasa de superación en la convocatoria.
- La distancia entre las asignaturas con menor y con mayor tasa de superación es más amplia en FP2EE.
- Las asignaturas que obtienen menor tasa de superación, en ambos grados y en todos los cursos, son siempre asignaturas "fáciles". Los alumnos que no superan estas asignaturas en la convocatoria de junio parecen tener mayores dificultades en superarlas también en la de septiembre.

## Centros públicos y centros privados

Tabla 14  
Calificaciones en centros Públicos y Privados de FP, por cursos

	CALIFICACION POSITIVA						NEGATIVA	
	Junio		Septiembre		Final		Final	
	PUBL	PRIV	PUBL	PRIV	PUBL	PRIV	PUBL	PRIV
	FP1		Primero					
DIBUJO	51.2	65.9	8.0	7.2	59.1	73.1	40.9	26.9
EDUCACION FISICA	78.2	80.5	3.4	2.0	81.6	82.5	18.4	17.5
ETICA	81.7	73.3	2.5	2.5	84.2	75.9	15.8	24.1
FRANCES	63.1	49.2	5.3	7.9	68.4	57.0	31.6	43.0
INGLES	53.5	60.3	6.9	6.7	60.4	67.0	39.6	33.0
LENGUA ESPAÑOLA	49.1	55.6	9.5	8.8	58.6	64.4	41.4	35.6
MATEMATICAS	41.4	51.5	9.2	8.3	50.6	59.8	49.4	40.2
PRACTICAS	55.6	64.7	9.6	6.0	65.2	70.8	34.8	29.2
RELIGION	80.5	83.6	1.7	2.5	82.2	86.1	17.8	13.9
TECNICAS DE COMUNICACION	64.2	74.4	6.8	3.1	71.0	77.6	29.0	22.4
TECNOLOGIA	47.2	55.0	9.5	7.2	56.6	62.2	43.4	37.8
	FP1		Segundo					
CIENCIAS NATURALES	68.2	77.5	5.9	4.1	74.1	81.6	25.9	18.4
DIBUJO	64.0	76.0	8.8	4.8	72.7	80.8	27.3	19.2
EDUCACION FISICA	84.8	84.8	3.1	2.2	87.9	87.0	12.1	13.0
ETICA	84.8	77.4	3.3	1.6	88.1	79.0	11.9	21.0
FISICA Y QUIMICA	46.2	58.7	14.4	11.1	60.6	69.8	39.4	30.2
FORMACION HUMANISTICA	60.8	66.6	9.0	9.0	69.9	75.6	30.1	24.4
FRANCES	54.2	57.6	11.7	14.6	65.9	72.1	34.1	27.9
INGLES	57.1	61.9	10.5	11.5	67.6	73.4	32.4	26.6
PRACTICAS	60.3	67.3	10.2	7.5	70.5	74.8	29.5	25.2
RELIGION	88.6	89.8	1.8	1.3	90.4	91.1	9.6	8.9
TECNICAS DE COMUNICACION	70.6	78.3	6.7	4.9	77.3	83.2	22.7	16.8
TECNOLOGIA	54.3	56.9	11.5	10.8	65.8	67.7	34.2	32.3
	FP2EE		Primero					
CIENCIAS NATURALES	74.5	87.0	6.4	4.0	80.9	91.0	19.1	9.0
DIBUJO	60.8	71.5	5.7	6.1	66.5	77.6	33.5	22.4
EDUCACION FISICA	85.7	91.0	2.1	2.1	87.7	93.1	12.3	6.9
ETICA	89.2	(*)	2.3	(*)	91.5	(*)	8.5	(*)
FISICA Y QUIMICA	53.1	72.1	9.3	8.9	62.5	81.0	37.5	19.0
FORMACION HUMANISTICA	77.9	91.0	4.5	3.1	82.4	94.1	17.6	5.9
FRANCES	64.3	46.1	9.9	20.6	74.3	66.7	25.7	33.3
INGLES	59.0	69.6	7.0	15.4	66.0	85.0	34.0	15.0
LENGUA ESPAÑOLA	69.1	77.0	7.4	8.3	76.5	85.3	23.5	14.7
MATEMATICAS	51.6	68.3	11.5	11.4	63.1	79.7	36.9	20.3
PRACTICAS	58.5	73.7	9.0	5.8	67.4	79.4	32.6	20.6
RELIGION	89.7	92.4	0.9	1.3	90.5	93.7	9.5	6.3
SEGURIDAD E HIGIENE	77.5	78.2	2.5	5.6	79.9	83.9	20.1	16.1
TECNICAS DE COMUNICACION	84.2	(*)	0.5	(*)	84.7	(*)	15.3	(*)
TECNOLOGIA	56.3	77.9	7.6	5.3	63.9	83.2	36.1	16.8
	FP2EE		Segundo					
DIBUJO	62.4	84.1	6.4	6.9	68.8	91.0	31.2	9.0
EDUCACION FISICA	82.6	94.9	2.9	1.8	85.6	96.7	14.4	3.3
FISICA Y QUIMICA	61.8	73.9	6.4	13.0	68.2	87.0	31.8	13.0
FORMACION HUMANISTICA	78.2	90.0	6.2	2.5	84.4	92.5	15.6	7.5
FRANCES	64.2	46.0	8.4	22.2	72.6	68.3	27.4	31.7
INGLES	59.2	71.9	8.0	9.1	67.1	81.0	32.9	19.0
LENGUA ESPAÑOLA	68.1	79.6	7.6	8.8	75.7	88.3	24.3	11.7
MATEMATICAS	60.5	67.0	8.6	12.6	69.1	79.6	30.9	20.4
ORGANIZACION EMPRESARIAL	78.7	91.9	3.4	1.5	82.0	93.4	18.0	6.6
PRACTICAS	65.8	81.3	8.4	6.3	74.3	87.6	25.7	12.4
TECNOLOGIA	53.0	54.0	10.1	9.9	63.1	63.9	36.9	36.1

FP2EE Tercero

CIENCIAS NATURALES	78.6	94.4	3.6	2.2	82.2	96.7	17.8	3.3
DIBUJO	74.6	89.1	7.0	4.7	81.7	93.8	18.3	6.3
EDUCACION FISICA	90.2	97.1	1.9	0.5	92.0	97.6	8.0	2.4
FORMACION HUMANISTICA	85.0	84.3	2.7	0.5	87.7	84.8	12.3	15.2
FRANCES	75.4	(*)	10.4	(*)	85.8	(*)	14.2	(*)
INGLES	69.7	79.8	9.6	12.0	79.3	91.8	20.7	8.2
LEGISLACION	85.0	92.7	3.4	3.4	88.5	96.1	11.5	3.9
LENGUA ESPAÑOLA	78.9	90.9	6.3	2.4	85.2	93.3	14.8	6.7
MATEMATICAS	52.7	51.8	13.5	30.5	66.1	82.3	33.9	17.7
ORGANIZACION EMPRESARIAL	88.5	88.7	2.1	5.4	90.6	94.1	9.4	5.9
PRACTICAS	70.0	85.2	8.4	6.7	78.4	91.9	21.6	8.1
SEGURIDAD E HIGIENE	88.5	91.2	1.2	2.5	89.7	93.7	10.3	6.3
TECNOLOGIA	67.3	67.7	9.9	16.0	77.2	83.7	22.8	16.3

(\*) Número de alumnos evaluados no significativo  
 Todas las cifras son porcentajes sobre el total de alumnos evaluados

Tabla 15  
 Calificaciones en centros Públicos y Privados de FP, por asignaturas

		CALIFICACION POSITIVA						NEGATIVA	
		Junio		Septiembre		Final		Final	
		PUBL	PRIV	PUBL	PRIV	PUBL	PRIV	PUBL	PRIV
CIENCIAS NATURALES									
FP1	Segundo	68.2	77.5	5.9	4.1	74.1	81.6	25.9	18.4
FP2EE	Primero	74.5	87.0	6.4	4.0	80.9	91.0	19.1	9.0
FP2EE	Tercero	78.6	94.4	3.6	2.2	82.2	96.7	17.8	3.3
DIBUJO									
FP1	Primero	51.2	65.9	8.0	7.2	59.1	73.1	40.9	26.9
FP1	Segundo	64.0	76.0	8.8	4.8	72.7	80.8	27.3	19.2
FP2EE	Primero	60.8	71.5	5.7	6.1	66.5	77.6	33.5	22.4
FP2EE	Segundo	62.4	84.1	6.4	6.9	68.8	91.0	31.2	9.0
FP2EE	Tercero	74.6	89.1	7.0	4.7	81.7	93.8	18.3	6.3
EDUCACION FISICA									
FP1	Primero	78.2	80.5	3.4	2.0	81.6	82.5	18.4	17.5
FP1	Segundo	84.8	84.8	3.1	2.2	87.9	87.0	12.1	13.0
FP2EE	Primero	85.7	91.0	2.1	2.1	87.7	93.1	12.3	6.9
FP2EE	Segundo	82.6	94.9	2.9	1.8	85.6	96.7	14.4	3.3
FP2EE	Tercero	90.2	97.1	1.9	0.5	92.0	97.6	8.0	2.4
ETICA									
FP1	Primero	81.7	73.3	2.5	2.5	84.2	75.9	15.8	24.1
FP1	Segundo	84.8	77.4	3.3	1.6	88.1	79.0	11.9	21.0
FP2EE	Primero	89.2	(*)	2.3	(*)	91.5	(*)	8.5	(*)
FISICA Y QUIMICA									
FP1	Segundo	46.2	58.7	14.4	11.1	60.6	69.8	39.4	30.2
FP2EE	Primero	53.1	72.1	9.3	8.9	62.5	81.0	37.5	19.0
FP2EE	Segundo	61.8	73.9	6.4	13.0	68.2	87.0	31.8	13.0
FORMACION HUMANISTICA									
FP1	Segundo	60.8	66.6	9.0	9.0	69.9	75.6	30.1	24.4
FP2EE	Primero	77.9	91.0	4.5	3.1	82.4	94.1	17.6	5.9
FP2EE	Segundo	78.2	90.0	6.2	2.5	84.4	92.5	15.6	7.5
FP2EE	Tercero	85.0	84.3	2.7	0.5	87.7	84.8	12.3	15.2
FRANCES									
FP1	Primero	63.1	49.2	5.3	7.9	68.4	57.0	31.6	43.0
FP1	Segundo	54.2	57.6	11.7	14.6	65.9	72.1	34.1	27.9
FP2EE	Primero	64.3	46.1	9.9	20.6	74.3	66.7	25.7	33.3
FP2EE	Segundo	64.2	46.0	8.4	22.2	72.6	68.3	27.4	31.7
FP2EE	Tercero	75.4	(*)	10.4	(*)	85.8	(*)	14.2	(*)
INGLES									
FP1	Primero	53.5	60.3	6.9	6.7	60.4	67.0	39.6	33.0
FP1	Segundo	57.1	61.9	10.5	11.5	67.6	73.4	32.4	26.6
FP2EE	Primero	59.0	69.6	7.0	15.4	66.0	85.0	34.0	15.0
FP2EE	Segundo	59.2	71.9	8.0	9.1	67.1	81.0	32.9	19.0
FP2EE	Tercero	69.7	79.8	9.6	12.0	79.3	91.8	20.7	8.2

LEGISLACION										
FP2EE	Tercero	85.0	92.7	3.4	3.4	88.5	96.1	11.5	3.9	
LENGUA ESPAÑOLA										
FP1	Primero	49.1	55.6	9.5	8.8	58.6	64.4	41.4	35.6	
FP2EE	Primero	69.1	77.0	7.4	8.3	76.5	85.3	23.5	14.7	
FP2EE	Segundo	68.1	79.6	7.6	8.8	75.7	88.3	24.3	11.7	
FP2EE	Tercero	78.9	90.9	6.3	2.4	85.2	93.3	14.8	6.7	
MATEMATICAS										
FP1	Primero	41.4	51.5	9.2	8.3	50.6	59.8	49.4	40.2	
FP2EE	Primero	51.6	68.3	11.5	11.4	63.1	79.7	36.9	20.3	
FP2EE	Segundo	60.5	67.0	8.6	12.6	69.1	79.6	30.9	20.4	
FP2EE	Tercero	52.7	51.8	13.5	30.5	66.1	82.3	33.9	17.7	
ORGANIZACION EMPRESARIAL										
FP2EE	Segundo	78.7	91.9	3.4	1.5	82.0	93.4	18.0	6.6	
FP2EE	Tercero	88.5	88.7	2.1	5.4	90.6	94.1	9.4	5.9	
PRACTICAS										
FP1	Primero	55.6	64.7	9.6	6.0	65.2	70.8	34.8	29.2	
FP1	Segundo	60.3	67.3	10.2	7.5	70.5	74.8	29.5	25.2	
FP2EE	Primero	58.5	73.7	9.0	5.8	67.4	79.4	32.6	20.6	
FP2EE	Segundo	65.8	81.3	8.4	6.3	74.3	87.6	25.7	12.4	
FP2EE	Tercero	70.0	85.2	8.4	6.7	78.4	91.9	21.6	8.1	
RELIGION										
FP1	Primero	80.5	83.6	1.7	2.5	82.2	86.1	17.8	13.9	
FP1	Segundo	88.6	89.8	1.8	1.3	90.4	91.1	9.6	8.9	
FP2EE	Primero	89.7	92.4	0.9	1.3	90.5	93.7	9.5	6.3	
SEGURIDAD E HIGIENE										
FP2EE	Primero	77.5	78.2	2.5	5.6	79.9	83.9	20.1	16.1	
FP2EE	Tercero	88.5	91.2	1.2	2.5	89.7	93.7	10.3	6.3	
TECNICAS DE COMUNICACION										
FP1	Primero	64.2	74.4	6.8	3.1	71.0	77.6	29.0	22.4	
FP1	Segundo	70.6	78.3	6.7	4.9	77.3	83.2	22.7	16.8	
FP2EE	Primero	84.2	(*)	0.5	(*)	84.7	(*)	15.3	(*)	
TECNOLOGIA										
FP1	Primero	47.2	55.0	9.5	7.2	56.6	62.2	43.4	37.8	
FP1	Segundo	54.3	56.9	11.5	10.8	65.8	67.7	34.2	32.3	
FP2EE	Primero	56.3	77.9	7.6	5.3	63.9	83.2	36.1	16.8	
FP2EE	Segundo	53.0	54.0	10.1	9.9	63.1	63.9	36.9	36.1	
FP2EE	Tercero	67.3	67.7	9.9	16.0	77.2	83.7	22.8	16.3	

(\*) Número de alumnos evaluados no significativo  
 Todas las cifras son porcentajes sobre el total de alumnos evaluados

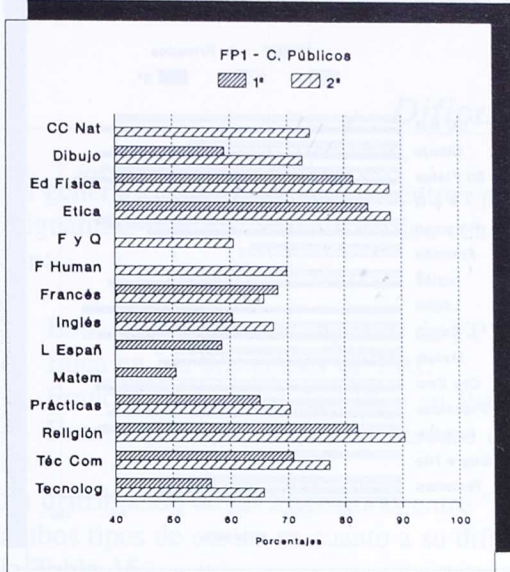


Gráfico 8 Calificaciones finales positivas en FP1, centros públicos

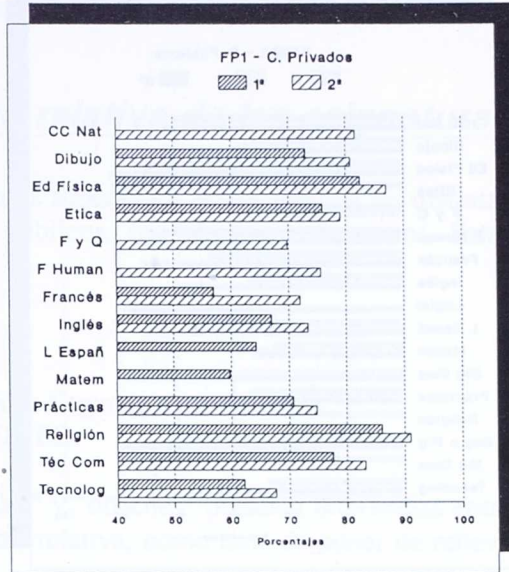


Gráfico 9 Calificaciones finales positivas en FP1, centros privados

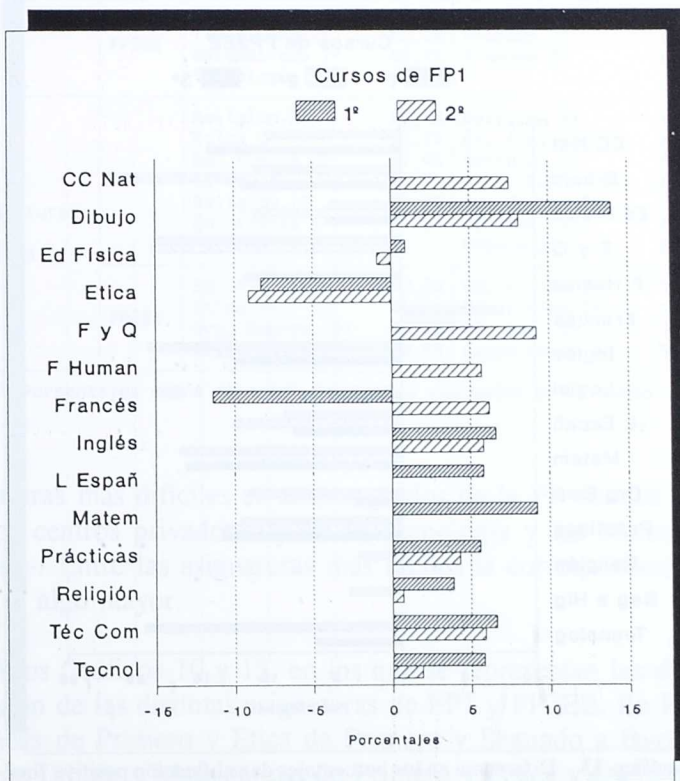


Gráfico 10 Diferencia en los porcentajes de calificación positiva final en FP1 (centros privados menos centros públicos)

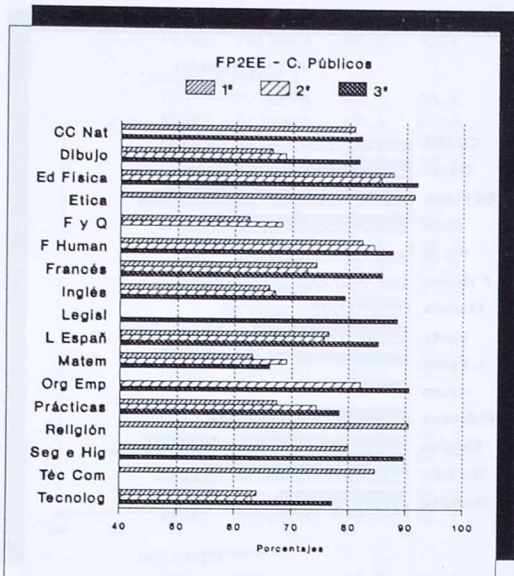


Gráfico 11 Calificaciones finales positivas en FP2EE, centros públicos

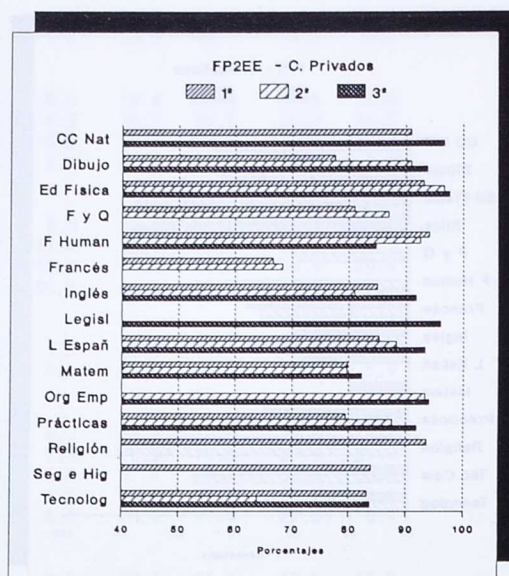


Gráfico 12 Calificaciones finales positivas en FP2EE, centros privados

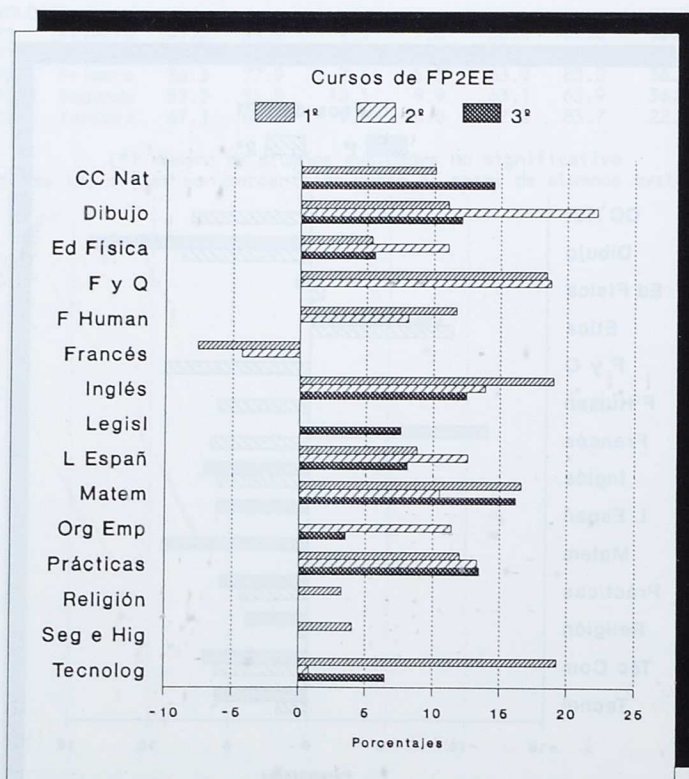


Gráfico 13 Diferencia en los porcentajes de calificación positiva final en FP2 Régimen de Enseñanzas Especializadas (centros privados menos centros públicos)

De las Tablas 14 y 15 y de los Gráficos 8 a 13 cabe deducir:

### ***Dificultad relativa de las asignaturas***

En general, los alumnos de los centros privados superan en mayor medida las distintas asignaturas que los alumnos de los centros públicos, con algunas excepciones. Estas son:

- Educación Física en Segundo de FP1.
- Ética en los dos cursos de FP1.
- Francés en Primero de FP1 y en Primero y Segundo de FP2EE.
- Formación Humanística en Tercero de FP2EE.

La distribución de las asignaturas entre "fáciles" y "difíciles" presenta diferencias entre ambos tipos de centro en cuanto a su dificultad relativa, como trata de poner de relieve la Tabla 16.

Tabla 16  
Valores extremos de la tasa de superación de las asignaturas de FP por titularidad de centro

	Grado	Centros públicos		Centros privados	
Asignaturas más difíciles	FP1	Matemáticas 1 <sup>º</sup>	50,6%	Francés 1 <sup>º</sup>	57,0%
		Tecnología 1 <sup>º</sup>	56,6%	Matemáticas 1 <sup>º</sup>	59,8%
		Lengua Esp. 1 <sup>º</sup>	58,6%		
		Dibujo 1 <sup>º</sup>	59,1%		
Asignaturas más fáciles	FP1	Religión 2 <sup>º</sup>	90,4%	Religión 2 <sup>º</sup>	91,1%
		Ética 2 <sup>º</sup>	88,1%	Ed. Física 2 <sup>º</sup>	87,0%
		Ed. Física 2 <sup>º</sup>	87,9%	Religión 1 <sup>º</sup>	86,1%
		Ética 1 <sup>º</sup>	84,2%	Téc. Comun. 2 <sup>º</sup>	83,2%
	FP2EE	Religión 1 <sup>º</sup>	82,2%	Ed. Física 1 <sup>º</sup>	82,5%
		Ed. Física 1 <sup>º</sup>	81,6%	CC. Nat. 2 <sup>º</sup>	81,6%
		Ed. Física 3 <sup>º</sup>	92,0%	Ed. Física 3 <sup>º</sup>	97,6%
		Ética 1 <sup>º</sup>	91,5%	Ed. Física 2 <sup>º</sup>	96,7%
		Org. Empres. 3 <sup>º</sup>	90,6%	CC. Nat. 3 <sup>º</sup>	96,7%
		Religión 1 <sup>º</sup>	90,5%	Legislación 3 <sup>º</sup>	96,1%

Porcentajes sobre el total de alumnos evaluados en el curso

Entre las asignaturas más difíciles en ambos grados de la FP destaca la presencia del Francés —en los centros privados— y de la Tecnología y las Matemáticas —en los centros públicos—. Entre las asignaturas más fáciles la correspondencia entre ambos tipos de centro es algo mayor.

De acuerdo con los Gráficos 10 y 13, en los que se representan las diferencias en las tasas de superación de las distintas asignaturas de FP1 y FP2EE. En FP1 destacan los valores de Francés de Primero y Ética de Primero y Segundo a favor de los centros públicos, y los de Dibujo y Matemáticas de Primero y Física y Química de Segundo a favor de los privados. En FP2EE las máximas diferencias, siempre a favor de los

centros privados, se dan en Dibujo de Segundo, Tecnología e Inglés de Primero y Física y Química de Primero y Segundo.

### ***Evolución de las calificaciones a través de los cursos***

La tónica general es que la tasa de superación de las asignaturas mejore a medida que se progresa de curso en curso en el mismo grado de la FP. En particular, se observa la aparición del efecto de mejora de los resultados en el curso terminal no sólo en los centros públicos sino también en los privados. Hay excepciones, sin embargo, en ambos grados.

En FP1 se produce una ligera recesión en Francés de Segundo curso en los centros públicos.

En FP2EE destaca el comportamiento regresivo global de la Formación Humanística en los centros privados, cuyos resultados decrecen a medida que se progresa en el grado. Regresiones parciales de los resultados de un curso sobre los del anterior se dan, en los centros públicos, en Educación Física, Francés, Lengua Española y Tecnología de Segundo y en Matemáticas de Tercero. En los centros privados se presentan regresiones en Inglés y Tecnología de Segundo curso.

### ***Incidencia de la convocatoria de septiembre***

#### ***a) Aportación a la tasa de calificación positiva final***

Los porcentajes que figuran en la columna Calificación positiva en septiembre de las Tablas 14 y 15 se refieren a los alumnos de centros públicos y privados que, en las diferentes asignaturas, deben su calificación final positiva a la convocatoria de septiembre. Un repaso a dicha columna nos muestra que los porcentajes de los centros públicos son superiores a los privados en 34 asignaturas, son inferiores en 21 y son iguales en 4. Las disparidades más marcadas entre ambos tipos de centro se dan en FP2EE en las asignaturas de Matemáticas de Tercero (17,0 puntos de diferencia) y Francés de Segundo (13,8) y Primero (10,7), en los tres casos a favor de los centros públicos.

#### ***b) Alumnos evaluados en la convocatoria de septiembre***

En la Tabla 17 pueden observarse los valores máximos, en centros públicos y en centros privados, en la ordenación de las distintas asignaturas según el porcentaje de alumnos que han sido evaluados en las mismas en la convocatoria de septiembre. Puede observarse los valores más altos de dicho porcentaje se sitúan en FP1 en los centros públicos mientras que sucede lo contrario en FP2EE.



Tabla 17  
Asignaturas de FP que más alumnos acogen  
en la convocatoria de septiembre, por titularidad de centro

Grado	Curso	Centros públicos		Centros privados	
FP1	Primero	Matemáticas	58,6%	Francés	50,8%
		Tecnología	52,8%	Matemáticas	48,5%
	Segundo	Física y Química	53,8%	Tecnología	43,1%
		Francés	45,8%	Francés	42,4%
		Tecnología	45,7%	Física y Química	41,3%
FP2EE	Primero	Matemáticas	48,4%	Francés	53,9%
		Física y Química	46,9%	Matemáticas	48,3%
		Tecnología	43,7%	Inglés	30,4%
	Segundo	Tecnología	47,0%	Francés	54,0%
		Inglés	40,8%	Tecnología	46,0%
	Tercero	Matemáticas	47,3%	Matemáticas	48,2%
	Tecnología	32,7%	Tecnología	32,3%	
		Inglés	30,3%		

Porcentajes sobre el total de alumnos evaluados en el curso

### c) Resultados en la convocatoria de septiembre

La Tabla 18 contiene las diferencias extremas, en FP1, en las tasas de superación en la convocatoria de septiembre entre centros públicos y privados.

No se incluyen los porcentajes relativos a las asignaturas de FP2EE por ser muy escaso el tamaño resultante de la muestra en cuanto a alumnos con calificaciones positivas en la mencionada convocatoria.

Tabla 18  
Diferencias extremas entre centros públicos y privados  
en las calificaciones positivas en FP1, convocatoria de septiembre

Grado	Curso	Asignatura	Públicos	Privados	Diferencia	
FP1	Primero	Religión	8,8%	15,0%	-6,2%	
		Dibujo	16,3%	21,0%	-4,7%	
		Inglés	14,8%	16,8%	-2,0%	
		Educación Física	15,7%	10,4%	5,3%	
			Técnicas de Comunicación	19,0%	12,2%	6,8%
	Segundo	Francés	25,5%	34,4%	-8,9%	
		Inglés	24,4%	30,1%	-5,7%	
		Formación Humanística	23,0%	26,9%	-3,9%	
Educación Física		20,3%	14,3%	6,0%		
		Etica	21,9%	7,1%	14,8%	

Porcentajes sobre el total de alumnos evaluados  
en la convocatoria de septiembre

## Grado de dificultad de las asignaturas

Tabla 19  
Grado de dificultad de las distintas asignaturas en la FP

Grado, curso y asignatura			Total de centros	Centros Públicos	Centros Privados
FP1	Primero	MATEMATICAS	1ª 53.5	1ª 50.6	2ª 59.8
FP1	Primero	TECNOLOGIA	2ª 58.4	2ª 56.6	3ª 62.2
FP1	Primero	LENGUA ESPAÑOLA	3ª 60.4	3ª 58.6	5ª 64.4
FP1	Primero	INGLES	4ª 62.5	5ª 60.4	7ª 67.0
FP1	Primero	DIBUJO	5ª 62.7	4ª 59.1	13ª 73.1
FP2EE	Segundo	TECNOLOGIA	6ª 63.2	8ª 63.1	4ª 63.9
FP1	Segundo	FISICA Y QUIMICA	7ª 63.7	6ª 60.6	10ª 69.8
FP1	Primero	FRANCES	8ª 63.8	21ª 68.4	1ª 57.0
FP2EE	Primero	FISICA Y QUIMICA	9ª 65.2	7ª 62.5	25ª 81.0
FP2EE	Primero	MATEMATICAS	10ª 65.8	9ª 63.1	23ª 79.7
FP2EE	Primero	TECNOLOGIA	11ª 66.0	10ª 63.9	30ª 83.2
FP1	Segundo	TECNOLOGIA	12ª 66.5	12ª 65.8	8ª 67.7
FP1	Primero	PRACTICAS	13ª 67.0	11ª 65.2	11ª 70.8
FP2EE	Primero	DIBUJO	14ª 67.2	16ª 66.5	18ª 77.6
FP1	Segundo	FRANCES	15ª 68.4	13ª 65.9	12ª 72.1
FP2EE	Primero	PRACTICAS	16ª 68.5	18ª 67.4	21ª 79.4
FP2EE	Tercero	MATEMATICAS	17ª 68.6	15ª 66.1	28ª 82.3
FP2EE	Primero	INGLES	18ª 68.7	14ª 66.0	35ª 85.0
FP1	Segundo	INGLES	19ª 69.6	19ª 67.6	14ª 73.4
FP2EE	Segundo	FISICA Y QUIMICA	20ª 70.0	20ª 68.2	38ª 87.0
FP2EE	Segundo	INGLES	21ª 70.1	17ª 67.1	26ª 81.0
FP2EE	Segundo	MATEMATICAS	22ª 70.6	23ª 69.1	22ª 79.6
FP2EE	Segundo	DIBUJO	23ª 70.7	22ª 68.8	42ª 91.0
FP2EE	Segundo	FRANCES	24ª 71.8	27ª 72.6	9ª 68.3
FP1	Segundo	FORMACION HUMANISTICA	25ª 71.9	24ª 69.9	16ª 75.6
FP1	Segundo	PRACTICAS	26ª 72.1	25ª 70.5	15ª 74.8
FP2EE	Primero	FRANCES	27ª 72.9	30ª 74.3	6ª 66.7
FP1	Primero	TECNICAS DE COMUNICACION	28ª 73.8	26ª 71.0	19ª 77.6
FP1	Segundo	DIBUJO	29ª 75.2	28ª 72.7	24ª 80.8
FP2EE	Segundo	PRACTICAS	30ª 76.0	31ª 74.3	40ª 87.6
FP1	Segundo	CIENCIAS NATURALES	31ª 76.7	29ª 74.1	27ª 81.6
FP2EE	Segundo	LENGUA ESPAÑOLA	32ª 77.8	32ª 75.7	41ª 88.3
FP2EE	Primero	LENGUA ESPAÑOLA	33ª 77.8	33ª 76.5	36ª 85.3
FP2EE	Tercero	TECNOLOGIA	34ª 78.5	34ª 77.2	32ª 83.7
FP1	Segundo	TECNICAS DE COMUNICACION	35ª 80.1	35ª 77.3	31ª 83.2
FP2EE	Primero	SEGURIDAD E HIGIENE	36ª 80.2	38ª 79.9	33ª 83.9
FP2EE	Tercero	PRACTICAS	37ª 81.2	36ª 78.4	46ª 91.9
FP1	Primero	EDUCACION FISICA	38ª 81.9	40ª 81.6	29ª 82.5
FP1	Primero	ETICA	39ª 81.9	46ª 84.2	17ª 75.9
FP2EE	Tercero	INGLES	40ª 82.1	37ª 79.3	45ª 91.8
FP2EE	Tercero	DIBUJO	41ª 83.1	41ª 81.7	53ª 93.8
FP2EE	Segundo	ORGANIZACION EMPRESARIAL	42ª 83.1	42ª 82.0	50ª 93.4
FP2EE	Primero	CIENCIAS NATURALES	43ª 83.4	39ª 80.9	43ª 91.0
FP1	Primero	RELIGION	44ª 83.6	43ª 82.2	37ª 86.1
FP2EE	Tercero	CIENCIAS NATURALES	45ª 84.2	44ª 82.2	57ª 96.7
FP2EE	Primero	FORMACION HUMANISTICA	46ª 84.9	45ª 82.4	54ª 94.1
FP1	Segundo	ETICA	47ª 85.4	53ª 88.1	20ª 79.0
FP2EE	Segundo	FORMACION HUMANISTICA	48ª 85.8	47ª 84.4	47ª 92.5
FP2EE	Tercero	LENGUA ESPAÑOLA	49ª 86.5	48ª 85.2	49ª 93.3
FP2EE	Tercero	FORMACION HUMANISTICA	50ª 87.2	50ª 87.7	34ª 84.8
FP1	Segundo	EDUCACION FISICA	51ª 87.6	52ª 87.9	39ª 87.0
FP2EE	Segundo	EDUCACION FISICA	52ª 88.0	49ª 85.6	58ª 96.7
FP2EE	Primero	EDUCACION FISICA	53ª 88.5	51ª 87.7	48ª 93.1
FP2EE	Tercero	LEGISLACION	54ª 89.5	54ª 88.5	56ª 96.1
FP2EE	Tercero	SEGURIDAD E HIGIENE	55ª 90.1	55ª 89.7	51ª 93.7
FP1	Segundo	RELIGION	56ª 90.7	56ª 90.4	44ª 91.1

FP2EE	Tercero	ORGANIZACION EMPRESARIAL	57 <sup>ª</sup>	91.1	58 <sup>ª</sup>	90.6	55 <sup>ª</sup>	94.1
FP2EE	Primero	RELIGION	58 <sup>ª</sup>	91.2	57 <sup>ª</sup>	90.5	52 <sup>ª</sup>	93.7
FP2EE	Tercero	EDUCACION FISICA	59 <sup>ª</sup>	93.3	59 <sup>ª</sup>	92.0	59 <sup>ª</sup>	97.6

Al igual que la tabla homónima de EGB, la Tabla 19 presenta los porcentajes de calificación final positiva de cada una de las asignaturas, en ambos grados de la FP, ordenadas de mayor a menor dificultad. Se han incluido también los porcentajes y ordenaciones de las diversas asignaturas correspondientes a los centros públicos y privados. No figuran las asignaturas Etica y Técnicas de Comunicación de Primero de FP2EE y Francés de Tercero de FP2EE por no ser representativo su número de alumnos en centros privados.

En general se observa que los resultados de FP1 ocupan lugares más altos que los de FP2EE, lo que implica que sus asignaturas son más difíciles de superar. Dentro de la FP1 el Primer curso resulta ser más difícil que el Segundo. Las asignaturas más fáciles tienden a ser las de FP2EE, siendo las de Primer curso más difíciles de que las de Segundo, y éstas más que las de Tercero, como tendencia general.

La comparación entre el orden de dificultad de las asignaturas en los centros públicos y en los privados muestra algunas faltas de correlación notables, con asignaturas en posiciones muy alejadas en las dos ordenaciones por titularidad de centro.

Para medir ese alejamiento hemos tomado la diferencia de puestos entre las posiciones de una misma asignatura en ambas ordenaciones. Por ejemplo, la asignatura Francés en Primero de FP1 (línea 8 de la Tabla 19) ocupa el puesto 21 en la ordenación de dificultad de centros públicos y el 1 en la de centros privados. Existen, pues 20 puestos de diferencia, lo que indica que la dificultad de esa asignatura es muy dispar entre ambos tipos de centro. En este sentido, destacan las siguientes:

Asignaturas más *fáciles* en los centros públicos que en los privados:

- Etica de Segundo de FP1 (33 puestos)
- Etica de Primero de FP1 (29 puestos)
- Francés de Primero de FP2EE (24 puestos)
- Francés de Primero de FP1 (20 puestos)

Asignaturas más *difíciles* en los centros públicos que en los privados:

- Inglés de Primero de FP2EE (20 puestos)
- Tecnología de Primero de FP2EE (21 puestos)
- Dibujo de Segundo de FP2EE (20 puestos)
- Física y Química de Primero de FP2EE (18 puestos)
- Física y Química de Segundo de FP2EE (18 puestos)



# ***BUP-COU***

## ***Bachillerato Unificado y Polivalente Curso de Orientación Universitaria***

Debido a la falta de representatividad muestral, se han eliminado de las tablas que siguen los resultados correspondientes a las asignaturas Lengua Catalana, Literatura Catalana, Otros Idiomas y Segundos Idiomas. Se han conservado, sin embargo, los resultados de Francés Segundo Idioma. Las frecuencias correspondientes a los estratos eliminados de las tablas pueden consultarse en el Apéndice 1.

Al construir las tablas de resultados por asignatura el criterio de agrupación utilizado ha sido el Seminario. Ello ha permitido reunir asignaturas de distinta denominación pero de contenido afín facilitando, por ejemplo, la comparación de los resultados de Ciencias Naturales en Primero y Tercero con los de Biología y Geología en COU. Como extensión de ese criterio, las distintas EATP han sido agrupadas bajo un mismo encabezamiento, pese a que no exista ningún Seminario de EATP según la ordenación académica vigente.

## Todos los centros

Tabla 20  
Calificaciones en BUP-COU, por cursos

Curso y asignatura	CALIF. POSITIVA			NEGATIVA
	Junio	Sept.	Final	Final
<b>Primero</b>				
CIENCIAS NATURALES	70.9	6.6	77.5	22.5
DIBUJO	84.5	3.8	88.3	11.7
EDUCACION FISICA Y DEPORTES	92.4	2.3	94.7	5.3
ETICA	93.8	1.3	95.1	4.9
FORMACION RELIGIOSA	95.0	1.7	96.7	3.3
FRANCES	69.8	7.9	77.7	22.3
FRANCES SEGUNDO IDIOMA	93.2	1.9	95.2	4.8
GEOGRAFIA E HISTORIA	71.0	6.4	77.4	22.6
INGLES	68.9	10.3	79.2	20.8
LENGUA Y LITERATURA	66.5	9.8	76.2	23.8
MUSICA	86.5	3.1	89.6	10.4
MATEMATICAS	58.8	10.2	69.0	31.0
<b>Segundo</b>				
EATP-DISEÑO	93.5	1.7	95.1	4.9
EATP-HOGAR	95.3	0.9	96.1	3.9
EATP-INFORMATICA	95.0	2.0	97.1	2.9
EATP-OTRAS	96.1	1.0	97.0	3.0
EDUCACION FISICA Y DEPORTES	93.5	2.3	95.8	4.2
ETICA	96.0	0.7	96.6	3.4
FISICA Y QUIMICA	61.7	9.8	71.5	28.6
FORMACION RELIGIOSA	96.4	1.0	97.4	2.6
FRANCES	69.3	9.4	78.7	21.3
FRANCES SEGUNDO IDIOMA	91.6	2.8	94.4	5.6
GEOGRAFIA E HISTORIA	81.9	5.0	86.9	13.1
INGLES	71.6	9.2	80.8	19.2
LATIN	65.7	11.3	77.0	23.0
LENGUA Y LITERATURA	73.4	6.8	80.2	19.8
MATEMATICAS	62.1	9.5	71.7	28.4
<b>Tercero</b>				
CIENCIAS NATURALES	77.0	6.0	83.0	17.1
EATP-DISEÑO	93.4	2.0	95.4	4.6
EATP-HOGAR	96.0	0.9	96.9	3.1
EATP-INFORMATICA	96.9	1.1	97.9	2.1
EATP-OTRAS	96.7	1.2	97.9	2.1
EDUCACION FISICA Y DEPORTES	94.8	1.9	96.7	3.3
ETICA	96.0	1.1	97.1	2.9
FILOSOFIA	78.2	8.0	86.1	13.9
FISICA Y QUIMICA	63.6	12.0	75.6	24.4
FORMACION RELIGIOSA	97.6	0.7	98.3	1.7
FRANCES	69.1	11.4	80.5	19.5
FRANCES SEGUNDO IDIOMA	96.3	1.5	97.8	2.2
GEOGRAFIA E HISTORIA	75.9	6.9	82.8	17.2
GRIEGO	73.9	8.9	82.8	17.2
INGLES	73.9	11.0	84.9	15.1
LATIN	65.3	13.4	78.7	21.4
LENGUA Y LITERATURA	80.3	7.3	87.6	12.4
MATEMATICAS	59.7	12.5	72.2	27.8
<b>COU</b>				
BIOLOGIA	74.0	5.7	79.8	20.2
GEOLOGIA	72.1	5.6	77.6	22.4
DIBUJO TECNICO	80.6	6.0	86.6	13.4
FILOSOFIA	74.9	9.1	84.0	16.0
FISICA	65.3	10.2	75.5	24.5
QUIMICA	66.3	9.8	76.1	23.9

FRANCES	74.2	9.4	83.6	16.4
HISTORIA DEL ARTE	73.8	9.0	82.8	17.3
HISTORIA MUNDO CONTEMPORANEO	71.7	9.0	80.8	19.3
GRIEGO	79.6	6.9	86.5	13.5
INGLES	75.4	9.5	84.9	15.2
LATIN	73.6	12.1	85.7	14.3
LENGUA	73.6	10.4	83.9	16.1
LITERATURA	74.7	9.3	84.0	16.0
MATEMATICAS I	64.7	10.4	75.1	24.9
MATEMATICAS II	68.3	12.3	80.6	19.4

Todas las cifras son porcentajes sobre el total de alumnos evaluados

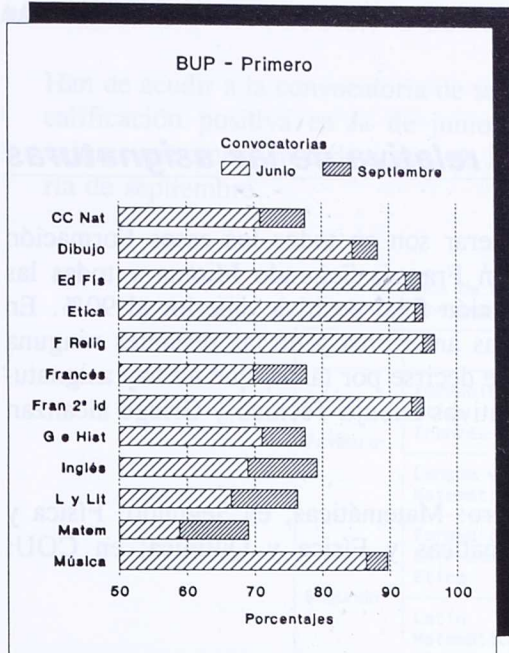
Tabla 21  
Calificaciones en BUP-COU, por seminarios y asignaturas

Seminario, asignatura y curso	CALIF. POSITIVA			NEGATIVA
	Junio	Sept.	Final	Final
<b>Ciencias Naturales</b>				
CIENCIAS NATURALES				
Primero	70.9	6.6	77.5	22.5
Tercero	77.0	6.0	83.0	17.1
BIOLOGIA				
COU	74.0	5.7	79.8	20.2
GEOLOGIA				
COU	72.1	5.6	77.6	22.4
<b>Dibujo</b>				
DIBUJO				
Primero	84.5	3.8	88.3	11.7
DIBUJO TECNICO				
COU	80.6	6.0	86.6	13.4
<b>EATP</b>				
EATP-DISEÑO				
Segundo	93.5	1.7	95.1	4.9
Tercero	93.4	2.0	95.4	4.6
EATP-HOGAR				
Segundo	95.3	0.9	96.1	3.9
Tercero	96.0	0.9	96.9	3.1
EATP-INFORMATICA				
Segundo	95.0	2.0	97.1	2.9
Tercero	96.9	1.1	97.9	2.1
EATP-OTRAS				
Segundo	96.1	1.0	97.0	3.0
Tercero	96.7	1.2	97.9	2.1
<b>Educación Física</b>				
EDUCACION FISICA Y DEPORTES				
Primero	92.4	2.3	94.7	5.3
Segundo	93.5	2.3	95.8	4.2
Tercero	94.8	1.9	96.7	3.3
<b>Filosofía</b>				
ETICA				
Primero	93.8	1.3	95.1	4.9
Segundo	96.0	0.7	96.6	3.4
Tercero	96.0	1.1	97.1	2.9
FILOSOFIA				
Tercero	78.2	8.0	86.1	13.9
COU	74.9	9.1	84.0	16.0
<b>Física y Química</b>				
FISICA Y QUIMICA				
Segundo	61.7	9.8	71.5	28.6
Tercero	63.6	12.0	75.6	24.4
FISICA				
COU	65.3	10.2	75.5	24.5
QUIMICA				
COU	66.3	9.8	76.1	23.9

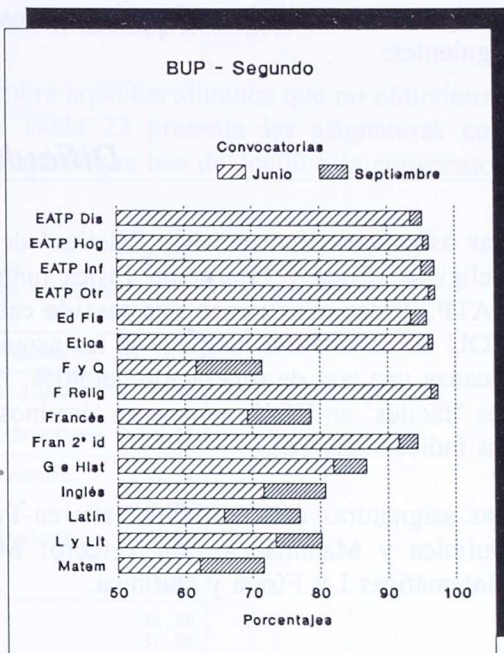
Formación Religiosa				
FORMACION RELIGIOSA				
Primero	95.0	1.7	96.7	3.3
Segundo	96.4	1.0	97.4	2.6
Tercero	97.6	0.7	98.3	1.7
Francés				
FRANCES				
Primero	69.8	7.9	77.7	22.3
Segundo	69.3	9.4	78.7	21.3
Tercero	69.1	11.4	80.5	19.5
COU	74.2	9.4	83.6	16.4
FRANCES SEGUNDO IDIOMA				
Primero	93.2	1.9	95.2	4.8
Segundo	91.6	2.8	94.4	5.6
Tercero	96.3	1.5	97.8	2.2
Geografía e Historia				
GEOGRAFIA E HISTORIA				
Primero	71.0	6.4	77.4	22.6
Segundo	81.9	5.0	86.9	13.1
Tercero	75.9	6.9	82.8	17.2
HISTORIA DEL ARTE				
COU	73.8	9.0	82.8	17.3
HISTORIA MUNDO CONTEMPORANEO				
COU	71.7	9.0	80.8	19.3
Griego				
GRIEGO				
Tercero	73.9	8.9	82.8	17.2
COU	79.6	6.9	86.5	13.5
Inglés				
INGLES				
Primero	68.9	10.3	79.2	20.8
Segundo	71.6	9.2	80.8	19.2
Tercero	73.9	11.0	84.9	15.1
COU	75.4	9.5	84.9	15.2
Latín				
LATIN				
Segundo	65.7	11.3	77.0	23.0
Tercero	65.3	13.4	78.7	21.4
COU	73.6	12.1	85.7	14.3
Lengua y Literatura Española				
LENGUA Y LITERATURA				
Primero	66.5	9.8	76.2	23.8
Segundo	73.4	6.8	80.2	19.8
Tercero	80.3	7.3	87.6	12.4
LENGUA				
COU	73.6	10.4	83.9	16.1
LITERATURA				
COU	74.7	9.3	84.0	16.0
Música				
MUSICA				
Primero	86.5	3.1	89.6	10.4
Matemáticas				
MATEMATICAS				
Primero	58.8	10.2	69.0	31.0
Segundo	62.1	9.5	71.7	28.4
Tercero	59.7	12.5	72.2	27.8
MATEMATICAS I				
COU	64.7	10.4	75.1	24.9
MATEMATICAS II				
COU	68.3	12.3	80.6	19.4

Todas las cifras son porcentajes sobre el total de alumnos evaluados

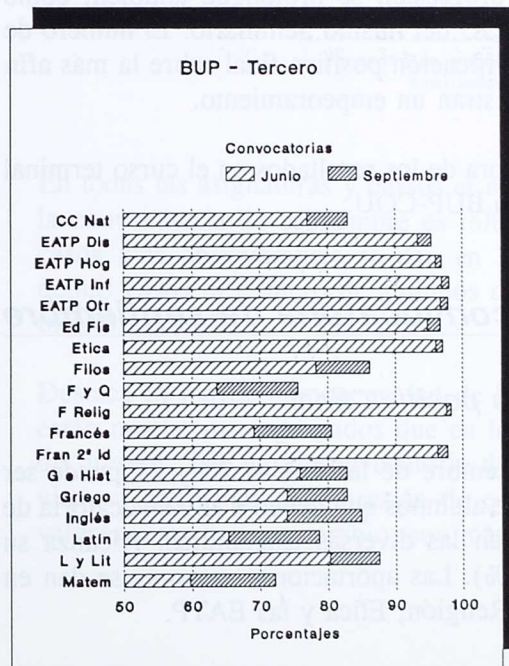




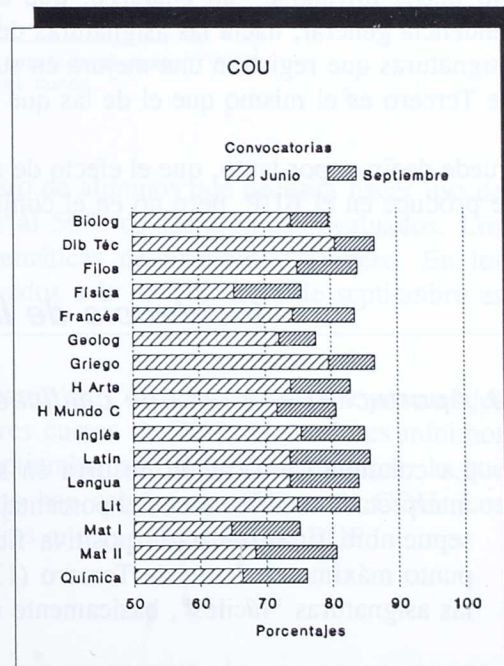
**Gráfico 14** Calificaciones positivas en Primero de BUP, todos los centros, por convocatorias



**Gráfico 15** Calificaciones positivas en Segundo de BUP, todos los centros, por convocatorias



**Gráfico 16** Calificaciones positivas en Tercero de BUP, todos los centros, por convocatorias



**Gráfico 17** Calificaciones positivas en el Curso de Orientación Universitaria, todos los centros, por convocatorias

De las anteriores Tablas 20 y 21 y de los Gráficos 14 a 17 se deducen las tendencias siguientes:

### ***Dificultad relativa de las asignaturas***

Las asignaturas que resultan "fáciles" de superar son en todos los casos Formación Religiosa, Ética y Educación Física junto con Francés Segundo Idioma y todas las EATP. Todas ellas tienen una tasa de calificación final positiva superior al 90%. En COU no se imparte ninguna de las asignaturas anteriores y de las restantes ninguna alcanza una tasa de superación del 90%. Puede decirse por tanto, que no hay asignaturas "fáciles" en COU, aunque en términos relativos Dibujo Técnico y Griego alcanzan los índices mayores.

Las asignaturas más "difíciles" son en Primero: Matemáticas; en Segundo: Física y Química y Matemáticas; en Tercero: Matemáticas y Física y Química; en COU: Matemáticas I y Física y Química.

### ***Evolución de las calificaciones a través de los cursos***

Al examinar el comportamiento de las asignaturas de un mismo Seminario a medida que se pasa de un curso a otro se observa que, en términos generales, hay una progresión en las calificaciones finales positivas dentro de los tres cursos del BUP, con la excepción de Francés Segundo Idioma en Segundo.

No puede afirmarse, sin embargo, que esa progresión se prolongue también, como tendencia general, hacia las asignaturas del COU del mismo Seminario. El número de asignaturas que registran una mejora en su calificación positiva final sobre la más afín de Tercero es el mismo que el de las que registran un empeoramiento.

Puede decirse, por tanto, que el efecto de mejora de los resultados en el curso terminal se produce en el BUP, pero no en el conjunto BUP-COU.

### ***Incidencia de la convocatoria de septiembre***

#### ***a) Aportación a la tasa de calificación positiva final***

La columna Calificación positiva en septiembre de las Tablas 20 y 21 puede ser interpretada también como el porcentaje de alumnos que deben a la convocatoria de septiembre su calificación positiva final en las diversas asignaturas. Alcanza su punto máximo en Latín de Tercero (13,4%). Las aportaciones menores se dan en las asignaturas "fáciles", básicamente en Religión, Ética y las EATP.

b) Alumnos evaluados en la convocatoria de septiembre

Han de acudir a la convocatoria de septiembre aquellos alumnos que no obtuvieron calificación positiva en la de junio. La Tabla 22 presenta las asignaturas con valores extremos, en cada curso, de los alumnos que han de acudir a la convocatoria de septiembre.

Tabla 22  
Alumnos de BUP-COU evaluados  
en la convocatoria de septiembre

Curso	Asignatura	
Primero	Formación Religiosa	5,0%
	Ética	6,2%
	Francés Segundo Idioma	6,8%
	Lengua y Literatura	33,5%
	Matemáticas	41,2%
Segundo	Formación Religiosa	3,6%
	EATP-Otras	3,9%
	Ética	4,0%
	Latín	34,3%
	Matemáticas	37,9%
	Física y Química	38,3%
Tercero	Formación Religiosa	2,4%
	EATP-Informática	3,1%
	EATP-Otras	3,3%
	Latín	34,7%
	Física y Química	36,4%
	Matemáticas	40,3%
COU	Dibujo Técnico	19,4%
	Griego	20,4%
	Inglés	24,6%
	Física	34,7%
	Matemáticas I	35,3%

Porcentajes sobre el total de alumnos evaluados en el curso

En todas las asignaturas y cursos el número de alumnos que necesita hacer uso de la convocatoria de septiembre es inferior al 50% de los alumnos evaluados. Los casos más desfavorables se dan en Matemáticas de Primero y Tercero. En los demás casos el número de alumnos derivados a la convocatoria de septiembre es inferior al 40%.

Destaca la mayor homogeneidad de las tasas en COU, en el que los porcentajes están mucho más agrupados que en los tres cursos de BUP. Los valores mínimos de presentación en la convocatoria de septiembre son relativamente altos, lo que viene a confirmar la impresión de que no hay asignaturas fáciles en COU. Los valores máximos, en cambio, son más bajos que en los cursos de BUP.

c) Resultados en la convocatoria de septiembre

Si calculamos el porcentaje de los que han superado sus asignaturas en la convocatoria de septiembre sobre la base de los alumnos que tuvieron que presentarse a la misma, obtenemos la tasa de superación en septiembre. Las asignaturas con valores extremos de superación en cada curso se muestran en la Tabla 23 en la que no se han tenido en cuenta las asignaturas en las que el número de alumnos evaluados en convocatoria de septiembre no es representativo.

Tabla 23  
Calificaciones positivas en BUP-COU,  
convocatoria de septiembre

Curso	Asignatura	
Primero	Ética	21,5%
	Geografía e Historia	22,1%
	Ciencias Naturales	22,8%
	Educación Física	30,2%
	Inglés	33,2%
Segundo	Formación Religiosa	34,2%
	Matemáticas	25,1%
	Física y Química	25,5%
	EATP-Diseño	25,6%
	Latín	32,9%
Tercero	Educación Física	35,5%
	EATP-Informática	40,9%
	Ciencias Naturales	25,9%
	Geografía e Historia	28,8%
	Formación Religiosa	30,5%
COU	Lengua y Literatura	36,9%
	Latín	38,6%
	Inglés	42,1%
	Geología	19,9%
	Biología	22,1%
COU	Química	29,0%
	Matemáticas II	38,8%
	Lengua	39,2%
	Latín	45,8%

Porcentajes sobre el total de alumnos  
evaluados en la convocatoria  
de septiembre

## Centros públicos y centros privados

Tabla 24  
Calificaciones en centros Públicos y Privados de BUP-COU, por cursos

Curso y asignatura	CALIFICACION POSITIVA						NEGATIVA	
	Junio		Septiembre		Final		Final	
	PUBL	PRIV	PUBL	PRIV	PUBL	PRIV	PUBL	PRIV
<b>Primero</b>								
CIENCIAS NATURALES	66.7	78.9	5.9	8.1	72.6	87.0	27.5	13.0
DIBUJO	83.0	87.3	3.0	5.2	86.0	92.5	14.0	7.5
EDUCACION FISICA Y DEPORTES	90.4	96.4	2.7	1.6	93.0	97.9	7.0	2.1
ETICA	93.9	92.0	1.0	4.8	94.9	96.8	5.1	3.2
FORMACION RELIGIOSA	94.8	95.2	1.3	2.4	96.1	97.5	3.9	2.5
FRANCES	66.6	80.6	8.2	7.0	74.8	87.6	25.2	12.4
FRANCES SEGUNDO IDIOMA	94.0	90.7	0.9	5.2	94.9	95.9	5.1	4.1
GEOGRAFIA E HISTORIA	66.7	79.5	5.4	8.4	72.2	88.0	27.9	12.0
INGLES	65.6	75.1	9.8	11.3	75.3	86.4	24.7	13.6
LENGUA Y LITERATURA	61.4	76.6	9.3	10.8	70.6	87.4	29.4	12.6
MUSICA	85.1	89.1	2.7	3.9	87.8	93.0	12.2	7.0
MATEMATICAS	52.8	70.3	8.3	13.6	61.2	83.9	38.8	16.1
<b>Segundo</b>								
EATP-DISEÑO	92.8	94.3	0.9	2.6	93.7	96.9	6.4	3.1
EATP-HOGAR	95.1	96.3	0.9	0.8	96.0	97.0	4.0	3.0
EATP-INFORMATICA	95.2	94.7	1.8	2.3	97.1	97.0	2.9	3.0
EATP-OTRAS	96.0	96.1	0.7	1.4	96.7	97.5	3.3	2.5
EDUCACION FISICA Y DEPORTES	91.5	97.1	2.6	1.7	94.1	98.8	5.9	1.2
ETICA	96.3	92.9	0.5	3.2	96.7	96.1	3.3	3.9
FISICA Y QUIMICA	57.6	69.2	8.4	12.3	65.9	81.5	34.1	18.5
FORMACION RELIGIOSA	96.0	96.9	0.7	1.5	96.7	98.4	3.3	1.6
FRANCES	67.4	77.8	9.1	10.5	76.5	88.3	23.6	11.7
FRANCES SEGUNDO IDIOMA	91.0	93.0	2.1	4.7	93.1	97.7	6.9	2.3
GEOGRAFIA E HISTORIA	78.0	88.9	5.1	5.0	83.1	93.9	16.9	6.1
INGLES	69.4	75.3	7.8	11.5	77.2	86.8	22.8	13.3
LATIN	61.9	72.3	9.8	13.8	71.7	86.1	28.3	13.9
LENGUA Y LITERATURA	67.6	83.7	6.5	7.3	74.1	91.0	25.9	9.0
MATEMATICAS	56.0	73.1	7.9	12.4	64.0	85.4	36.0	14.6
<b>Tercero</b>								
CIENCIAS NATURALES	74.1	82.8	4.9	8.2	79.1	90.9	21.0	9.1
EATP-DISEÑO	92.3	94.7	1.4	2.8	93.7	97.5	6.3	2.5
EATP-HOGAR	95.6	99.3	1.0	0.0	96.6	99.3	3.4	0.7
EATP-INFORMATICA	97.6	95.8	0.4	2.1	98.0	97.9	2.1	2.1
EATP-OTRAS	97.4	96.1	0.5	1.9	97.9	97.9	2.1	2.1
EDUCACION FISICA Y DEPORTES	93.0	97.8	2.2	1.4	95.2	99.2	4.8	0.8
ETICA	95.9	96.7	0.9	3.3	96.8	100.0	3.2	0.0
FILOSOFIA	75.2	83.2	7.0	9.6	82.2	92.8	17.8	7.2
FISICA Y QUIMICA	59.7	70.3	10.5	14.7	70.2	85.0	29.8	15.1
FORMACION RELIGIOSA	97.5	97.7	0.5	1.1	98.0	98.8	2.0	1.2
FRANCES	64.6	86.2	11.6	10.7	76.2	96.9	23.9	3.1
FRANCES SEGUNDO IDIOMA	97.4	94.9	1.3	1.7	98.7	96.6	1.3	3.4
GEOGRAFIA E HISTORIA	72.6	81.4	6.4	7.9	79.0	89.3	21.0	10.7
GRIEGO	72.9	76.0	7.9	11.0	80.8	87.0	19.2	13.0
INGLES	71.4	77.7	10.4	11.9	81.8	89.6	18.2	10.4
LATIN	61.8	69.6	10.7	16.9	72.5	86.5	27.5	13.5
LENGUA Y LITERATURA	78.2	83.5	6.6	8.3	84.7	91.8	15.3	8.2
MATEMATICAS	55.3	67.1	9.2	18.1	64.6	85.2	35.4	14.8
<b>COU</b>								
BIOLOGIA	70.4	86.2	6.0	4.9	76.4	91.1	23.7	8.9
GEOLOGIA	71.5	(*)	5.8	(*)	77.4	(*)	22.6	(*)
DIBUJO TECNICO	77.8	86.0	6.5	5.1	84.2	91.1	15.8	8.9
FILOSOFIA	71.9	81.3	9.2	8.9	81.1	90.2	18.9	9.8
FISICA	60.9	75.1	9.6	11.6	70.4	86.7	29.6	13.3

QUIMICA	62.0	76.0	9.7	10.0	71.7	86.0	28.3	14.0
FRANCES	70.2	89.3	10.8	4.0	81.0	93.3	19.0	6.7
HISTORIA DEL ARTE	69.0	81.4	9.2	8.7	78.1	90.1	21.9	9.9
HISTORIA MUNDO CONTEMPORANEO	67.6	78.9	8.7	9.6	76.2	88.6	23.8	11.4
GRIEGO	76.4	(*)	7.6	(*)	84.0	(*)	16.0	(*)
INGLES	71.8	81.9	9.9	8.7	81.7	90.5	18.3	9.5
LATIN	73.5	73.7	10.6	14.8	84.1	88.5	15.9	11.5
LENGUA	70.7	79.4	10.4	10.3	81.1	89.6	18.9	10.4
LITERATURA	71.6	80.0	10.1	8.1	81.6	88.0	18.4	12.0
MATEMATICAS I	59.6	76.1	10.3	10.8	69.9	86.9	30.1	13.1
MATEMATICAS II	64.1	75.0	11.3	13.8	75.4	88.8	24.6	11.2

(\*) Número de alumnos evaluados no significativo

Todas las cifras son porcentajes sobre el total de alumnos evaluados

Tabla 25  
Calificaciones en centros Públicos y Privados de BUP-COU, por seminarios y asignaturas

Seminario, asignatura y curso	CALIFICACION POSITIVA						NEGATIVA	
	Junio		Septiembre		Final		Final	
	PUBL	PRIV	PUBL	PRIV	PUBL	PRIV	PUBL	PRIV
Ciencias Naturales								
CIENCIAS NATURALES								
Primero	66.7	78.9	5.9	8.1	72.6	87.0	27.5	13.0
Tercero	74.1	82.8	4.9	8.2	79.1	90.9	21.0	9.1
BIOLOGIA								
COU	70.4	86.2	6.0	4.9	76.4	91.1	23.7	8.9
GEOLOGIA								
COU	71.5	(*)	5.8	(*)	77.4	(*)	22.6	(*)
Dibujo								
DIBUJO								
Primero	83.0	87.3	3.0	5.2	86.0	92.5	14.0	7.5
DIBUJO TECNICO								
COU	77.8	86.0	6.5	5.1	84.2	91.1	15.8	8.9
EATP								
EATP-DISEÑO								
Segundo	92.8	94.3	0.9	2.6	93.7	96.9	6.4	3.1
Tercero	92.3	94.7	1.4	2.8	93.7	97.5	6.3	2.5
EATP-HOGAR								
Segundo	95.1	96.3	0.9	0.8	96.0	97.0	4.0	3.0
Tercero	95.6	99.3	1.0	0.0	96.6	99.3	3.4	0.7
EATP-INFORMATICA								
Segundo	95.2	94.7	1.8	2.3	97.1	97.0	2.9	3.0
Tercero	97.6	95.8	0.4	2.1	98.0	97.9	2.1	2.1
EATP-OTRAS								
Segundo	96.0	96.1	0.7	1.4	96.7	97.5	3.3	2.5
Tercero	97.4	96.1	0.5	1.9	97.9	97.9	2.1	2.1
Educación Física								
EDUCACION FISICA Y DEPORTES								
Primero	90.4	96.4	2.7	1.6	93.0	97.9	7.0	2.1
Segundo	91.5	97.1	2.6	1.7	94.1	98.8	5.9	1.2
Tercero	93.0	97.8	2.2	1.4	95.2	99.2	4.8	0.8
Filosofía								
ETICA								
Primero	93.9	92.0	1.0	4.8	94.9	96.8	5.1	3.2
Segundo	96.3	92.9	0.5	3.2	96.7	96.1	3.3	3.9
Tercero	95.9	96.7	0.9	3.3	96.8	100.0	3.2	0.0
FILOSOFIA								
Tercero	75.2	83.2	7.0	9.6	82.2	92.8	17.8	7.2
COU	71.9	81.3	9.2	8.9	81.1	90.2	18.9	9.8
Física y Química								
FISICA Y QUIMICA								
Segundo	57.6	69.2	8.4	12.3	65.9	81.5	34.1	18.5
Tercero	59.7	70.3	10.5	14.7	70.2	85.0	29.8	15.1
FISICA								
COU	60.9	75.1	9.6	11.6	70.4	86.7	29.6	13.3
QUIMICA								
COU	62.0	76.0	9.7	10.0	71.7	86.0	28.3	14.0

Formación Religiosa								
FORMACION RELIGIOSA								
Primero	94.8	95.2	1.3	2.4	96.1	97.5	3.9	2.5
Segundo	96.0	96.9	0.7	1.5	96.7	98.4	3.3	1.6
Tercero	97.5	97.7	0.5	1.1	98.0	98.8	2.0	1.2
Francés								
FRANCES								
Primero	66.6	80.6	8.2	7.0	74.8	87.6	25.2	12.4
Segundo	67.4	77.8	9.1	10.5	76.5	88.3	23.6	11.7
Tercero	64.6	86.2	11.6	10.7	76.2	96.9	23.9	3.1
COU	70.2	89.3	10.8	4.0	81.0	93.3	19.0	6.7
FRANCES SEGUNDO IDIOMA								
Primero	94.0	90.7	0.9	5.2	94.9	95.9	5.1	4.1
Segundo	91.0	93.0	2.1	4.7	93.1	97.7	6.9	2.3
Tercero	97.4	94.9	1.3	1.7	98.7	96.6	1.3	3.4
Geografía e Historia								
GEOGRAFIA E HISTORIA								
Primero	66.7	79.5	5.4	8.4	72.2	88.0	27.9	12.0
Segundo	78.0	88.9	5.1	5.0	83.1	93.9	16.9	6.1
Tercero	72.6	81.4*	6.4	7.9	79.0	89.3	21.0	10.7
HISTORIA DEL ARTE								
COU	69.0	81.4	9.2	8.7	78.1	90.1	21.9	9.9
HISTORIA MUNDO CONTEMPORANEO								
COU	67.6	78.9	8.7	9.6	76.2	88.6	23.8	11.4
Griego								
GRIEGO								
Tercero	72.9	76.0	7.9	11.0	80.8	87.0	19.2	13.0
COU	76.4	(*)	7.6	(*)	84.0	(*)	16.0	(*)
Inglés								
INGLES								
Primero	65.6	75.1	9.8	11.3	75.3	86.4	24.7	13.6
Segundo	69.4	75.3	7.8	11.5	77.2	86.8	22.8	13.3
Tercero	71.4	77.7	10.4	11.9	81.8	89.6	18.2	10.4
COU	71.8	81.9	9.9	8.7	81.7	90.5	18.3	9.5
Latín								
LATIN								
Segundo	61.9	72.3	9.8	13.8	71.7	86.1	28.3	13.9
Tercero	61.8	69.6	10.7	16.9	72.5	86.5	27.5	13.5
COU	73.5	73.7	10.6	14.8	84.1	88.5	15.9	11.5
Lengua y Literatura Española								
LENGUA Y LITERATURA								
Primero	61.4	76.6	9.3	10.8	70.6	87.4	29.4	12.6
Segundo	67.6	83.7	6.5	7.3	74.1	91.0	25.9	9.0
Tercero	78.2	83.5	6.6	8.3	84.7	91.8	15.3	8.2
LENGUA								
COU	70.7	79.4	10.4	10.3	81.1	89.6	18.9	10.4
LITERATURA								
COU	71.6	80.0	10.1	8.1	81.6	88.0	18.4	12.0
Música								
MUSICA								
Primero	85.1	89.1	2.7	3.9	87.8	93.0	12.2	7.0
Matemáticas								
MATEMATICAS								
Primero	52.8	70.3	8.3	13.6	61.2	83.9	38.8	16.1
Segundo	56.0	73.1	7.9	12.4	64.0	85.4	36.0	14.6
Tercero	55.3	67.1	9.2	18.1	64.6	85.2	35.4	14.8
MATEMATICAS I								
COU	59.6	76.1	10.3	10.8	69.9	86.9	30.1	13.1
MATEMATICAS II								
COU	64.1	75.0	11.3	13.8	75.4	88.8	24.6	11.2

(\*) Número de alumnos evaluados no significativo  
 Todas las cifras son porcentajes sobre el total de alumnos evaluados

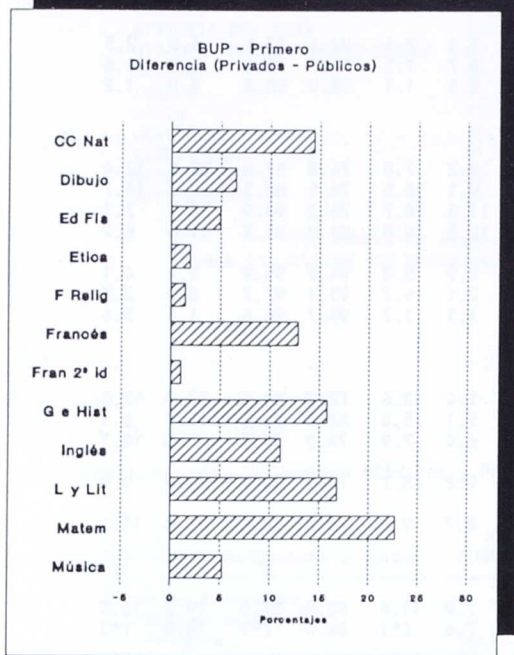


Gráfico 18 Diferencia en los porcentajes de calificación positiva final en Primero de BUP (centros privados menos centros públicos)

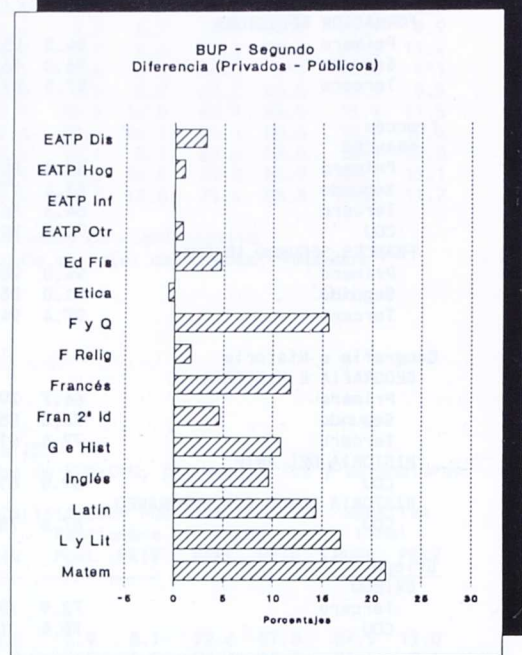


Gráfico 19 Diferencia en los porcentajes de calificación positiva final en Segundo de BUP (centros privados menos centros públicos)

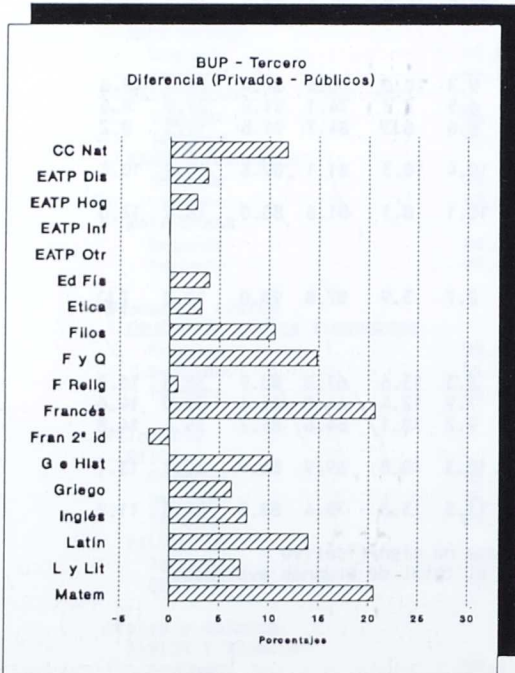


Gráfico 20 Diferencia en los porcentajes de calificación positiva final en Tercero de BUP (centros privados menos centros públicos)

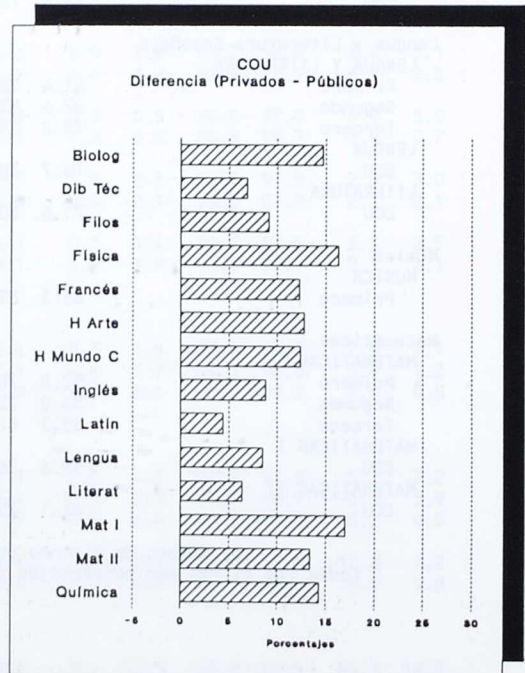


Gráfico 21 Diferencia en los porcentajes de calificación positiva final en el Curso de Orientación Universitaria (centros privados menos centros públicos)



A partir de las Tablas 24 y 25 y de los Gráficos 18 a 21 podemos detectar lo siguiente:

### ***Dificultad relativa de las asignaturas***

Las distintas asignaturas son superadas en mayor medida por los alumnos de los centros privados que por los de los centros públicos, con las excepciones de Etica en Segundo y Francés Segundo Idioma en Tercero.

Ambos tipos de centro presentan algunas diferencias en cuanto a la distribución entre asignaturas "fáciles" y "difíciles", como puede observarse en la Tabla 26, en la que no se hacen constar, por no ser significativo el número de alumnos evaluados, las asignaturas de Geología y Griego de COU en centros privados.

Tabla 26  
Valores extremos de la tasa de superación de las asignaturas de BUP-COU por titularidad de centro

	Curso	Centros públicos		Centros privados	
Asignaturas más difíciles	Primero	Matemáticas	61,2%	Matemáticas	83,9%
		Lengua y Literatura	70,6%	Inglés	86,4%
		Geografía e Historia	72,2%	Ciencias Naturales	87,0%
	Segundo	Matemáticas	64,0%	Física y Química	81,5%
Física y Química		65,9%	Matemáticas	85,4%	
Latín		71,7%	Latín	86,1%	
Tercero	Matemáticas	64,6%	Física y Química	85,0%	
	Física y Química	70,2%	Matemáticas	85,2%	
	Latín	72,5%	Latín	86,5%	
COU	Matemáticas I	69,9%	Química	86,0%	
	Física	70,4%	Física	86,7%	
	Química	71,7%	Matemáticas I	86,9%	
Asignaturas más fáciles	Primero	Formación Religiosa	96,1%	Educación Física	97,9%
		Francés 2º Idioma	94,9%	Formación Religiosa	97,5%
		Etica	94,9%	Etica	96,8%
		Educación Física	93,0%	Francés 2º Idioma	95,9%
	Segundo	EATP-Informática	97,1%	Educación Física	98,8%
		EATP-Otras	96,7%	Formación Religiosa	98,4%
		Etica	96,7%	Francés 2º Idioma	97,7%
		Formación Religiosa	96,7%	EATP-Otras	97,5%
	Tercero	Francés 2º Idioma	98,7%	Etica	100%
		EATP-Informática	98,0%	EATP-Hogar	99,3%
		Formación Religiosa	98,0%	Educación Física	99,2%
		EATP-Otras	97,9%	Formación Religiosa	98,8%
COU	Dibujo Técnico	84,2%	Francés	93,3%	
	Latín	84,1%	Dibujo Técnico	91,1%	
	Griego	84,0%	Biología	91,1%	

Porcentajes calculados sobre el total de alumnos evaluados en el curso

Ambas listas son bastantes similares, aunque cambia la posición relativa de algunas asignaturas. Las listas de asignaturas más difíciles incluyen normalmente Matemáticas, Física y Química y Latín. Destaca, sin embargo, la aparición de la Lengua y Literatura y la Geografía e Historia en Primero de los centros públicos y del Inglés de Primero en los centros privados. En las listas de las asignaturas más fáciles predominan las EATP, la Formación Religiosa, la Etica y el Francés Segundo Idioma.

Si a los porcentajes de calificación positiva final de las diversas asignaturas correspondientes a los centros privados se les restan los de los centros públicos obtenemos unas diferencias porcentuales cuya representación se encuentra en los Gráficos 18 a 21. Sólo en tres asignaturas las diferencias son a favor de los centros públicos. Las cifras más altas de disparidad entre ambos tipos de centro se dan en Matemáticas de Primero, en Matemáticas y Física y Química de Segundo, en Francés y Matemáticas de Tercero y en Matemáticas I y Física en COU.

### ***Evolución de las calificaciones a través de los cursos***

De acuerdo con los resultados de la Tabla 25, existe un cierto paralelismo entre centros públicos y privados en la evolución de las calificaciones obtenidas en las asignaturas de un mismo Seminario de un curso a otro. Esta evolución es normalmente hacia una mejora de las calificaciones. Sin embargo, se dan cambios de signo con respecto al curso anterior entre centros de distinta titularidad en Química de COU, Francés de Tercero, Francés Segundo Idioma de Segundo y Tercero, Historia del Arte de COU, Inglés de COU, Literatura de COU y Matemáticas de Tercero.

El efecto de mejora de los resultados en el curso terminal tiende a hacerse más perceptible en los centros públicos que en los privados y sólo en ciertas asignaturas.

### ***Incidencia de la convocatoria de septiembre***

#### ***a) Aportación a la tasa de calificación positiva final***

La convocatoria de septiembre contribuye más en los centros privados que en los públicos a la tasa de calificación positiva final de las diversas asignaturas. De acuerdo con los porcentajes que aparecen en la columna Calificación positiva en septiembre de las Tablas 24 y 25, en 43 asignaturas el número de aprobados en dicha convocatoria es superior en los centros privados. En las restantes 16 asignaturas es superior en los públicos.

Por asignaturas destacan las diferencias que se producen en Matemáticas de Primero y Tercero y en Latín de Tercero a favor de los centros privados. En el COU, es mayor el número de asignaturas superadas en mayor medida por los alumnos de los centros públicos, destacando el Francés, con una diferencia de 6,8 puntos porcentuales.

b) *Alumnos evaluados en la convocatoria de septiembre*

Los alumnos de centros públicos hacen uso de la convocatoria de septiembre en mayor medida que los de centros privados. Calculados los porcentajes de presentación en la convocatoria de septiembre, los centros públicos superan a los privados en 52 asignaturas. La relación contraria se da en las 9 restantes.

Las asignaturas de ambos tipos de centro que mayor número de alumnos envían a la convocatoria de septiembre se recogen en la Tabla 27.

Tabla 27  
Asignaturas de BUP-COU que más alumnos acogen  
en la convocatoria de septiembre, por titularidad de centro

Curso	Centros públicos *		Centros privados	
Primero	Matemáticas	47,2%	Matemáticas	29,7%
	Lengua y Literatura	38,6%	Inglés	24,9%
	Inglés	34,4%	Lengua y Literatura	23,4%
	Francés	33,4%	Ciencias Naturales	21,1%
Segundo	Matemáticas	44,0%	Física y Química	30,9%
	Física y Química	42,4%	Latín	27,7%
	Latín	38,1%	Matemáticas	26,9%
	Francés	32,6%	Inglés	24,7%
Tercero	Matemáticas	44,7%	Matemáticas	32,9%
	Física y Química	40,3%	Latín	30,4%
	Latín	38,2%	Física y Química	29,7%
	Francés	35,4%	Inglés	22,3%
COU	Matemáticas I	40,4%	Latín	26,3%
	Física	39,1%	Matemáticas II	25,0%
	Química	38,0%	Física	24,9%
	Matemáticas II	35,9%	Química	24,0%

Porcentajes sobre el total de alumnos evaluados en el curso

Puede observarse que en los tres cursos de BUP la correlación es bastante elevada, destacando únicamente la mayor dificultad del Inglés con relación al Francés, en los centros privados. En COU la correlación entre ambos tipos de centro es menos acusada.

## Grado de dificultad de las asignaturas

Tabla 28  
Grado de dificultad de las distintas asignaturas en BUP-COU

Curso y asignatura		Total de centros	Centros Públicos	Centros Privados
Primero	MATEMATICAS	1ª 69.0	1ª 61.2	2ª 83.9
Segundo	FISICA Y QUIMICA	2ª 71.5	4ª 65.9	1ª 81.5
Segundo	MATEMATICAS	3ª 71.7	2ª 64.0	5ª 85.4
Tercero	MATEMATICAS	4ª 72.2	3ª 64.6	4ª 85.2
COU	MATEMATICAS I	5ª 75.1	5ª 69.9	12ª 86.9
COU	FISICA	6ª 75.5	7ª 70.4	10ª 86.7
Tercero	FISICA Y QUIMICA	7ª 75.6	6ª 70.2	3ª 85.0
COU	QUIMICA	8ª 76.1	9ª 71.7	6ª 86.0
Primero	LENGUA Y LITERATURA	9ª 76.2	8ª 70.6	15ª 87.4
Segundo	LATIN	10ª 77.0	10ª 71.7	7ª 86.1
Primero	GEOGRAFIA E HISTORIA	11ª 77.4	11ª 72.2	17ª 88.0
Primero	CIENCIAS NATURALES	12ª 77.5	13ª 72.6	13ª 87.0
Primero	FRANCES	13ª 77.7	15ª 74.8	16ª 87.6
Tercero	LATIN	14ª 78.7	12ª 72.5	9ª 86.5
Segundo	FRANCES	15ª 78.7	21ª 76.5	19ª 88.3
Primero	INGLES	16ª 79.2	16ª 75.3	8ª 86.4
COU	BIOLOGIA	17ª 79.8	20ª 76.4	31ª 91.1
Segundo	LENGUA Y LITERATURA	18ª 80.2	14ª 74.1	30ª 91.0
Tercero	FRANCES	19ª 80.5	19ª 76.2	43ª 96.9
COU	MATEMATICAS II	20ª 80.6	17ª 75.4	22ª 88.8
COU	HISTORIA MUNDO CONTEMPORANEO	21ª 80.8	18ª 76.2	21ª 88.6
Segundo	INGLES	22ª 80.8	22ª 77.2	11ª 86.8
COU	HISTORIA DEL ARTE	23ª 82.8	23ª 78.1	26ª 90.1
Tercero	GEOGRAFIA E HISTORIA	24ª 82.8	24ª 79.0	23ª 89.3
Tercero	GRIEGO	25ª 82.8	26ª 80.8	14ª 87.0
Tercero	CIENCIAS NATURALES	26ª 83.0	25ª 79.1	29ª 90.9
COU	FRANCES	27ª 83.6	27ª 81.0	37ª 93.3
COU	LENGUA	28ª 83.9	28ª 81.1	24ª 89.6
COU	FILOSOFIA	29ª 84.0	29ª 81.1	27ª 90.2
COU	LITERATURA	30ª 84.0	30ª 81.6	18ª 88.0
COU	INGLES	31ª 84.9	31ª 81.7	28ª 90.5
Tercero	INGLES	32ª 84.9	32ª 81.8	25ª 89.6
COU	LATIN	33ª 85.7	35ª 84.1	20ª 88.5
Tercero	FILOSOFIA	34ª 86.1	33ª 82.2	35ª 92.8
COU	DIBUJO TECNICO	35ª 86.6	36ª 84.2	32ª 91.1
Segundo	GEOGRAFIA E HISTORIA	36ª 86.9	34ª 83.1	38ª 93.9
Tercero	LENGUA Y LITERATURA	37ª 87.6	37ª 84.7	33ª 91.8
Primero	DIBUJO	38ª 88.3	38ª 86.0	34ª 92.5
Primero	MUSICA	39ª 89.6	39ª 87.8	36ª 93.0
Segundo	FRANCES SEGUNDO IDIOMA	40ª 94.4	41ª 93.1	50ª 97.7
Primero	EDUCACION FISICA Y DEPORTES	41ª 94.7	40ª 93.0	51ª 97.9
Segundo	EATP-DISEÑO	42ª 95.1	42ª 93.7	44ª 96.9
Primero	ETICA	43ª 95.1	46ª 94.9	42ª 96.8
Primero	FRANCES SEGUNDO IDIOMA	44ª 95.2	45ª 94.9	39ª 95.9
Tercero	EATP-DISEÑO	45ª 95.4	43ª 93.7	47ª 97.5
Segundo	EDUCACION FISICA Y DEPORTES	46ª 95.8	44ª 94.1	55ª 98.8
Segundo	EATP-HOGAR	47ª 96.1	48ª 96.0	45ª 97.0
Segundo	ETICA	48ª 96.6	51ª 96.7	40ª 96.1
Tercero	EDUCACION FISICA Y DEPORTES	49ª 96.7	47ª 95.2	57ª 99.2
Primero	FORMACION RELIGIOSA	50ª 96.7	49ª 96.1	48ª 97.5
Tercero	EATP-HOGAR	51ª 96.9	50ª 96.6	58ª 99.3
Segundo	EATP-OTRAS	52ª 97.0	52ª 96.7	49ª 97.5
Tercero	ETICA	53ª 97.1	54ª 96.8	59ª 100.0
Segundo	EATP-INFORMATICA	54ª 97.1	55ª 97.1	46ª 97.0

Segundo	FORMACION RELIGIOSA	55ª	97.4	53ª	96.7	54ª	98.4
Tercero	FRANCES SEGUNDO IDIOMA	56ª	97.8	59ª	98.7	41ª	96.6
Tercero	EATP-OTRAS	57ª	97.9	56ª	97.9	52ª	97.9
Tercero	EATP-INFORMATICA	58ª	97.9	57ª	98.0	53ª	97.9
Tercero	FORMACION RELIGIOSA	59ª	98.3	58ª	98.0	56ª	98.8

La Tabla 28 presenta una ordenación de las asignaturas de BUP-COU por su grado de dificultad tomando como referencia la tasa de calificación positiva final. Las asignaturas más difíciles de superar se encuentran en la parte alta de la tabla. Se incluyen también las tasas y los números de orden correspondientes a las calificaciones positivas finales en los centros públicos y privados.

La ordenación de la tabla permite apreciar que Matemáticas y Física y Química son las asignaturas más difíciles. Las más fáciles son Formación Religiosa, Ética, Educación Física, Francés Segundo Idioma y el conjunto de las EATP.

Igualmente es posible apreciar que las asignaturas de COU se encuentran, globalmente, en posiciones superiores, por ser más difíciles de superar que las de BUP.

Por titularidad de centro existe cierta correlación entre las posiciones de las asignaturas en sus ordenaciones respectivas aunque con notables excepciones. Si se toma la diferencia de puestos entre las posiciones de una misma asignatura en las ordenaciones de centros públicos y centros privados como medida de la disparidad en su grado de dificultad, destacan las asignaturas siguientes:

Asignaturas más *fáciles* en los centros públicos que en los privados:

- Francés Segundo Idioma de Tercero (18 puestos)
- Latín de COU (15 puestos)
- Literatura de COU (12 puestos)
- Griego de Tercero (12 puestos)

Asignaturas más *difíciles* en los centros públicos que en los privados:

- Francés de Tercero (24 puestos)
- Lengua y Literatura de Segundo (16 puestos)
- Biología de COU (11 puestos)
- Educación Física de Segundo (12 puestos)
- Educación Física de Primero (12 puestos)



*Anexo 1*  
*Tablas complementarias  
de la muestra*

**III**  
***Anexos***





# Anexo 1

## Tablas complementarias de la muestra

Tabla 29  
Muestra de alumnos de EGB

	CALIFICACION POSITIVA						NEGATIVA			Total alumnos evaluados		
	Junio			Septiembre			Septiembre			Total		
	PUBL	PRIV	TOT	PUBL	PRIV	TOT	PUBL	PRIV	TOT	PUBL	PRIV	TOT
<b>Sexto</b>												
Artística y Pretec.	3528	1729	5257	156	101	257	221	59	280	3905	1889	5794
Ciencias Naturales	2653	1547	4200	323	167	490	808	232	1040	3784	1946	5730
Ciencias Sociales	2595	1510	4105	365	171	536	898	262	1160	3858	1943	5801
Educación Física	3658	1808	5466	91	55	146	100	22	122	3849	1885	5734
Idioma	2560	1467	4027	333	182	515	969	273	1242	3862	1922	5784
Lengua	2617	1440	4057	378	209	587	929	278	1207	3924	1927	5851
Matemáticas	2449	1417	3866	382	203	585	1029	305	1334	3860	1925	5785
<b>Séptimo</b>												
Artística y Pretec.	3132	1760	4892	117	102	219	206	57	263	3455	1919	5374
Ciencias Naturales	2379	1455	3834	290	204	494	752	295	1047	3421	1954	5375
Ciencias Sociales	2413	1434	3847	326	215	541	759	309	1068	3498	1958	5456
Educación Física	3291	1799	5090	61	53	114	112	25	137	3464	1877	5341
Idioma	2300	1429	3729	271	169	440	913	350	1263	3484	1948	5432
Lengua	2395	1407	3802	384	231	615	774	305	1079	3553	1943	5496
Matemáticas	2171	1322	3493	366	230	596	973	393	1366	3510	1945	5455
<b>Octavo</b>												
Artística y Pretec.	2941	1702	4643	135	102	237	154	97	251	3230	1901	5131
Ciencias Naturales	2333	1453	3786	319	234	553	535	304	839	3187	1991	5178
Ciencias Sociales	2416	1448	3864	361	225	586	538	262	800	3315	1935	5250
Educación Física	3051	1793	4844	59	50	109	82	15	97	3192	1858	5050
Idioma	2432	1466	3898	290	239	529	545	269	814	3267	1974	5241
Lengua	2333	1376	3709	391	252	643	596	338	934	3320	1966	5286
Matemáticas	2201	1339	3540	410	298	708	652	328	980	3263	1965	5228

Tabla 30  
Muestra de alumnos de FP

	CALIFICACION POSITIVA			NEGATIVA			Total alumnos evaluados					
	Junio	- Septiembre -		- Septiembre -								
	PUBL	PRIV	TOT	PUBL	PRIV	TOT	PUBL	PRIV	TOT			
FP1 Primero												
ASIGNATURAS COMUNES												
DIBUJO	2091	921	3012	326	100	426	1670	376	2046	4087	1397	5484
EDUCACION FISICA	4441	2055	6496	195	52	247	1046	446	1492	5682	2553	8235
ETICA	1200	404	1604	37	14	51	232	133	365	1469	551	2020
FRANCES	391	206	597	33	33	66	196	180	376	620	419	1039
INGLES	3072	1581	4653	396	175	571	2275	864	3139	5743	2620	8363
LENGUA ESPAÑOLA	3138	1659	4797	608	262	870	2648	1062	3710	6394	2983	9377
LENGUA VERNACULA	273	95	368	63	16	79	181	137	318	517	248	765
MATEMATICAS	2762	1572	4334	616	252	868	3295	1227	4522	6673	3051	9724
RELIGION	3415	1937	5352	73	57	130	755	322	1077	4243	2316	6559
TECNICAS DE COMUNICACION	396	335	731	42	14	56	179	101	280	617	450	1067
ADMINISTRATIVA												
Tecnología	1273	893	2166	311	134	445	1108	731	1849	2692	1768	4460
Prácticas	1460	1115	2575	327	131	458	1050	557	1607	2837	1803	4640
AGRARIA												
Tecnología	41	68	109	6	21	27	20	29	49	67	118	185
Prácticas	52	95	147	0	6	6	11	11	22	63	112	175
ARTES GRAFICAS												
Tecnología	54	33	87	3	1	4	68	6	74	125	40	165
Prácticas	70	36	106	2	2	4	55	2	57	127	40	167
AUTOMOCION												
Tecnología	440	170	610	64	8	72	349	37	386	853	215	1068
Prácticas	523	175	698	72	2	74	249	39	288	844	216	1060
CONSTRUCCIONES Y OBRAS												
Tecnología FONTANERIA	22	0	22	4	0	4	6	0	6	32	0	32
Prácticas FONTANERIA	23	0	23	1	0	1	8	0	8	32	0	32
DELINEACION												
Tecnología	241	8	249	40	4	44	166	26	192	447	38	485
Prácticas	197	10	207	37	8	45	170	20	190	404	38	442
ELECTRICIDAD												
Tecnología	449	27	476	106	10	116	473	24	497	1028	61	1089
Prácticas	530	31	561	60	2	62	313	28	341	903	61	964
ELECTRONICA												
Tecnología	327	220	547	53	37	90	517	197	714	897	454	1351
Prácticas	427	256	683	64	31	95	328	146	474	819	433	1252
HOGAR												
Tecnología	0	40	40	0	7	7	0	27	27	0	74	74
Prácticas	0	48	48	0	1	1	0	12	12	0	61	61
HOSTELERIA Y TURISMO												
Tecnología HOSTELERIA	55	68	123	6	4	10	37	25	62	98	97	195
Prácticas HOSTELERIA	85	73	158	0	1	1	13	20	33	98	94	192
MADERA												
Tecnología	13	0	13	0	0	0	4	0	4	17	0	17
Prácticas	9	0	9	0	0	0	4	0	4	13	0	13
METAL												
Tecnología MECANICA	205	0	205	37	0	37	142	0	142	384	0	384
Prácticas MECANICA	217	0	217	17	0	17	100	0	100	334	0	334
MODA Y CONFECCION												
Tecnología	34	36	70	11	2	13	15	26	41	60	64	124
Prácticas	43	40	83	5	0	5	11	23	34	59	63	122
PELUQUERIA Y ESTETICA												
Tecnología	48	131	179	10	7	17	92	88	180	150	226	376
Prácticas	59	113	172	73	9	82	48	56	104	180	178	358
QUIMICA												
Tecnología	56	0	56	9	0	9	45	0	45	110	0	110
Prácticas	76	0	76	4	0	4	23	0	23	103	0	103
SANITARIA												
Tecnología	127	196	323	18	11	29	69	72	141	214	279	493
Prácticas	141	175	316	16	9	25	64	64	128	221	248	469
FP1 Segundo												
ASIGNATURAS COMUNES												
CIENCIAS NATURALES	3102	1935	5037	269	103	372	1179	460	1639	4550	2498	7048
DIBUJO	1883	965	2848	258	61	319	802	244	1046	2943	1270	4213
EDUCACION FISICA	3415	1959	5374	124	50	174	488	300	788	4027	2309	6336

ETICA	1019	388	1407	40	8	48	143	105	248	1202	501	1703
FISICA Y QUIMICA	2316	1513	3829	722	287	1009	1977	777	2754	5015	2577	7592
FORMACION HUMANISTICA	2716	1715	4431	403	232	635	1346	630	1976	4465	2577	7042
FRANCES	311	221	532	67	56	123	196	107	303	574	384	958
INGLES	2313	1367	3680	424	253	677	1314	588	1902	4051	2208	6259
LENGUA VERNACULA	255	76	331	29	15	44	109	87	196	393	178	571
RELIGION	2595	1797	4392	54	26	80	281	179	460	2930	2002	4932
TECNICAS DE COMUNICACION	336	335	671	32	21	53	108	72	180	476	428	904
ADMINISTRATIVA												
Tecnología	1351	898	2249	373	230	603	951	606	1557	2675	1734	4409
Prácticas	1216	1069	2285	343	165	508	709	424	1133	2268	1658	3926
AGRARIA												
Tecnología	21	42	63	5	21	26	7	17	24	33	80	113
Prácticas	29	65	94	1	3	4	2	6	8	32	74	106
ARTES GRAFICAS												
Tecnología	38	21	59	9	0	9	35	4	39	82	25	107
Prácticas	51	21	72	0	0	0	24	4	28	75	25	100
AUTOMOCION												
Tecnología	373	136	509	31	13	44	130	35	165	534	184	718
Prácticas	374	147	521	31	11	42	117	38	155	522	196	718
CONSTRUCCIONES Y OBRAS												
Tecnología FONTANERIA	4	0	4	0	0	0	1	0	1	5	0	5
Prácticas FONTANERIA	4	0	4	0	0	0	1	0	1	5	0	5
DELINEACION												
Tecnología	203	19	222	27	1	28	131	7	138	361	27	388
Prácticas	216	21	237	33	0	33	121	6	127	370	27	397
ELECTRICIDAD												
Tecnología	352	25	377	72	7	79	279	25	304	703	57	760
Prácticas	444	34	478	52	4	56	246	19	265	742	57	799
ELECTRONICA												
Tecnología	274	182	456	67	27	94	207	132	339	548	341	889
Prácticas	303	199	502	47	26	73	220	106	326	570	331	901
HOGAR												
Tecnología	0	58	58	0	5	5	0	18	18	0	81	81
Prácticas	0	60	60	0	0	0	0	13	13	0	73	73
HOSTELERIA Y TURISMO												
Tecnología HOSTELERIA	61	54	115	0	3	3	12	9	21	73	66	139
Prácticas HOSTELERIA	70	56	126	0	0	0	3	8	11	73	64	137
MADERA												
Tecnología	6	0	6	0	0	0	1	0	1	7	0	7
Prácticas	5	0	5	0	0	0	1	0	1	6	0	6
METAL												
Tecnología MECANICA	148	0	148	27	0	27	70	0	70	245	0	245
Prácticas MECANICA	202	0	202	7	0	7	38	0	38	247	0	247
MODA Y CONFECCION												
Tecnología	35	33	68	3	2	5	10	15	25	48	50	98
Prácticas	37	33	70	1	0	1	10	16	26	48	49	97
PELUQUERIA Y ESTETICA												
Tecnología	49	127	176	0	14	14	31	66	97	80	207	287
Prácticas	46	85	131	7	11	18	36	71	107	89	167	256
QUIMICA												
Tecnología	34	0	34	10	0	10	19	0	19	63	0	63
Prácticas	63	0	63	3	0	3	14	0	14	80	0	80
SANITARIA												
Tecnología	105	220	325	20	22	42	40	95	135	165	337	502
Prácticas	125	214	339	13	4	17	15	39	54	153	257	410

FP2-G Acceso

ASIGNATURAS COMUNES												
CIENCIAS NATURALES	241	119	360	28	6	34	68	13	81	337	138	475
EDUCACION FISICA	259	94	353	11	2	13	33	5	38	303	101	404
ETICA	116	0	116	5	0	5	14	0	14	135	0	135
FISICA Y QUIMICA	159	105	264	64	12	76	140	20	160	363	137	500
FORMACION HUMANISTICA	234	121	355	22	5	27	72	10	82	328	136	464
FRANCES	43	31	74	3	2	5	16	10	26	62	43	105
INGLES	173	82	255	22	5	27	83	5	88	278	92	370
LENGUA ESPAÑOLA	201	106	307	39	17	56	90	19	109	330	142	472
LENGUA VERNACULA	17	0	17	2	0	2	8	0	8	27	0	27
MATEMATICAS	184	111	295	53	10	63	112	16	128	349	137	486
RELIGION	154	70	224	3	0	3	22	1	23	179	71	250

FP2-G Primero

ASIGNATURAS COMUNES												
DIBUJO	19	27	46	3	3	6	23	4	27	45	34	79
EDUCACION FISICA	166	52	218	5	2	7	15	2	17	186	56	242
FRANCES	71	0	71	7	0	7	18	0	18	96	0	96
INGLES	141	77	218	22	2	24	72	14	86	235	93	328
LENGUA VERNACULA	20	0	20	1	0	1	5	0	5	26	0	26
ORGANIZACION EMPRESARIAL	179	81	260	6	3	9	25	9	34	210	93	303

SEGURODAD E HIGIENE	183	61	244	5	0	5	33	2	35	221	63	284
ADMINISTRATIVA												
Tecnología	137	13	150	25	6	31	75	9	84	237	28	265
Prácticas	76	0	76	8	0	8	18	0	18	102	0	102
DELINEACION												
Tecnología	23	0	23	1	0	1	18	0	18	42	0	42
Prácticas	24	0	24	2	0	2	21	0	21	47	0	47
HOSTELERIA Y TURISMO												
Tecnología HOSTELERIA	0	24	24	0	2	2	0	4	4	0	30	30
Prácticas HOSTELERIA	0	31	31	0	1	1	0	1	1	0	33	33
SANITARIA												
Tecnología	203	22	225	26	2	28	54	7	61	283	31	314
Prácticas	150	29	179	8	1	9	29	1	30	187	31	218

FP2-G Segundo

ASIGNATURAS COMUNES												
DIBUJO	9	27	36	2	1	3	8	2	10	19	30	49
EDUCACION FISICA	161	48	209	4	0	4	11	1	12	176	49	225
FRANCES	66	0	66	4	0	4	5	0	5	75	0	75
INGLES	146	72	218	16	6	22	21	3	24	183	81	264
LEGISLACION	165	72	237	11	6	17	13	2	15	189	80	269
ORGANIZACION EMPRESARIAL	191	59	250	10	0	10	13	1	14	214	60	274
SEGURODAD E HIGIENE	179	59	238	6	0	6	10	0	10	195	59	254
ADMINISTRATIVA												
Tecnología	97	18	115	22	3	25	29	0	29	148	21	169
Prácticas	96	18	114	17	3	20	25	0	25	138	21	159
DELINEACION												
Tecnología	10	0	10	3	0	3	1	0	1	14	0	14
Prácticas	7	0	7	0	0	0	7	0	7	14	0	14
HOSTELERIA Y TURISMO												
Tecnología HOSTELERIA	0	24	24	0	1	1	0	2	2	0	27	27
Prácticas HOSTELERIA	0	28	28	0	1	1	0	0	0	0	29	29
SANITARIA												
Tecnología	333	27	360	13	0	13	34	3	37	380	30	410
Prácticas	182	30	212	6	0	6	18	0	18	206	30	236

FP2EE Primero

ASIGNATURAS COMUNES												
CIENCIAS NATURALES	901	348	1249	77	16	93	231	36	267	1209	400	1609
DIBUJO	1551	118	1669	146	10	156	854	37	891	2551	165	2716
EDUCACION FISICA	2223	395	2618	54	9	63	318	30	348	2595	434	3029
ETICA	547	34	581	14	0	14	52	2	54	613	36	649
FISICA Y QUIMICA	1582	373	1955	278	46	324	1118	98	1216	2978	517	3495
FORMACION HUMANISTICA	905	294	1199	52	10	62	205	19	224	1162	323	1485
FRANCES	305	47	352	47	21	68	122	34	156	474	102	576
INGLES	1529	293	1822	181	65	246	880	63	943	2590	421	3011
LENGUA ESPAÑOLA	2033	381	2414	219	41	260	691	73	764	2943	495	3438
LENGUA VERNACULA	88	0	88	9	0	9	34	0	34	131	0	131
MATEMATICAS	1544	401	1945	345	67	412	1105	119	1224	2994	587	3581
RELIGION	1474	426	1900	14	6	20	156	29	185	1644	461	2105
SEGURODAD E HIGIENE	1692	97	1789	54	7	61	438	20	458	2184	124	2308
TECNICAS DE COMUNICACION	160	35	195	1	3	4	29	0	29	190	38	228
ADMINISTRATIVA												
Tecnología	704	87	791	89	3	92	217	6	223	1010	96	1106
Prácticas	693	139	832	176	16	192	403	37	440	1272	192	1464
Tecnología INFORMATICA GESTION	130	106	236	28	8	36	250	32	282	408	146	554
AGRARIA												
Tecnología	18	0	18	2	0	2	7	0	7	27	0	27
Prácticas	23	0	23	1	0	1	3	0	3	27	0	27
ARTES GRAFICAS												
Tecnología	133	0	133	8	0	8	106	0	106	247	0	247
Prácticas	144	0	144	5	0	5	93	0	93	242	0	242
AUTOMOCION												
Tecnología	146	49	195	20	5	25	49	10	59	215	64	279
Prácticas	163	45	208	13	4	17	41	15	56	217	64	281
CONSTRUCCIONES Y OBRAS												
Tecnología EDIFICIOS Y OBRAS	96	0	96	12	0	12	76	0	76	184	0	184
Prácticas EDIFICIOS Y OBRAS	69	0	69	22	0	22	85	0	85	176	0	176
DELINEACION												
Tecnología	275	0	275	33	0	33	152	0	152	460	0	460
Prácticas	261	0	261	33	0	33	164	0	164	458	0	458
ELECTRICIDAD												
Tecnología	239	0	239	51	0	51	247	0	247	537	0	537
Prácticas	299	0	299	26	0	26	149	0	149	474	0	474
ELECTRONICA												
Tecnología	213	61	274	36	8	44	209	13	222	458	82	540
Prácticas	249	32	281	47	0	47	195	4	199	491	36	527
HOGAR												
Tecnología	0	15	15	0	0	0	0	2	2	0	17	17

Prácticas	0	15	15	0	0	0	0	0	0	0	15	15
HOSTELERIA Y TURISMO												
Tecnología HOSTELERIA	26	0	26	1	0	1	9	0	9	36	0	36
Prácticas HOSTELERIA	30	0	30	3	0	3	2	0	2	35	0	35
METAL												
Tecnología MECANICA	121	0	121	13	0	13	56	0	56	190	0	190
Prácticas MECANICA	147	0	147	3	0	3	34	0	34	184	0	184
MODA Y CONFECCION												
Tecnología	24	21	45	0	0	0	0	4	4	24	25	49
Prácticas	26	20	46	0	0	0	0	4	4	26	24	50
PELUQUERIA Y ESTETICA												
Tecnología	85	42	127	15	2	17	66	15	81	166	59	225
Prácticas	69	43	112	13	3	16	62	22	84	144	68	212
QUIMICA												
Tecnología	77	0	77	3	0	3	23	0	23	103	0	103
Prácticas	75	0	75	5	0	5	19	0	19	99	0	99
SANITARIA												
Tecnología	39	0	39	2	0	2	22	0	22	63	0	63
Prácticas	37	0	37	3	0	3	23	0	23	63	0	63

FP2EE Segundo

ASIGNATURAS COMUNES												
DIBUJO	1222	159	1381	125	13	138	612	17	629	1959	189	2148
EDUCACION FISICA	2223	693	2916	79	13	92	388	24	412	2690	730	3420
FISICA Y QUIMICA	1200	153	1353	125	27	152	618	27	645	1943	207	2150
FORMACION HUMANISTICA	1775	430	2205	141	12	153	354	36	390	2270	478	2748
FRANCES	335	58	393	44	28	72	143	40	183	522	126	648
INGLES	1673	564	2237	225	71	296	929	149	1078	2827	784	3611
LENGUA ESPAÑOLA	1642	382	2024	182	42	224	586	56	642	2410	480	2890
LENGUA VERNACULA	117	0	117	4	0	4	29	0	29	150	0	150
MATEMATICAS	1923	345	2268	273	65	338	980	105	1085	3176	515	3691
ORGANIZACION EMPRESARIAL	1520	181	1701	65	3	68	347	13	360	1932	197	2129
ADMINISTRATIVA												
Tecnología	990	128	1118	236	28	264	505	84	589	1731	240	1971
Prácticas	773	162	935	102	18	120	279	33	312	1154	213	1367
Tecnología INFORMATICA GESTION	267	214	481	78	43	121	546	212	758	891	469	1360
AGRARIA												
Tecnología	9	0	9	3	0	3	11	0	11	23	0	23
Prácticas	21	0	21	1	0	1	0	0	0	22	0	22
ARTES GRAFICAS												
Tecnología	65	0	65	3	0	3	38	0	38	106	0	106
Prácticas	75	0	75	0	0	0	22	0	22	97	0	97
AUTOMOCION												
Tecnología	123	47	170	6	5	11	28	2	30	157	54	211
Prácticas	123	48	171	4	4	8	15	2	17	142	54	196
CONSTRUCCIONES Y OBRAS												
Tecnología EDIFICIOS Y OBRAS	43	0	43	9	0	9	89	0	89	141	0	141
Prácticas EDIFICIOS Y OBRAS	58	0	58	17	0	17	58	0	58	133	0	133
DELINEACION												
Tecnología	222	0	222	21	0	21	113	0	113	356	0	356
Prácticas	189	0	189	45	0	45	100	0	100	334	0	334
ELECTRICIDAD												
Tecnología	226	5	231	29	3	32	122	8	130	377	16	393
Prácticas	265	14	279	29	0	29	52	1	53	346	15	361
ELECTRONICA												
Tecnología	200	37	237	52	15	67	149	31	180	401	83	484
Prácticas	188	34	222	41	1	42	179	3	182	408	38	446
HOGAR												
Tecnología	0	44	44	0	1	1	0	7	7	0	52	52
Prácticas	0	50	50	0	0	0	0	2	2	0	52	52
METAL												
Tecnología MECANICA	89	0	89	5	0	5	26	0	26	120	0	120
Prácticas MECANICA	101	0	101	3	0	3	12	0	12	116	0	116
MODA Y CONFECCION												
Tecnología	10	6	16	2	0	2	2	3	5	14	9	23
Prácticas	12	6	18	0	0	0	2	3	5	14	9	23
PELUQUERIA Y ESTETICA												
Tecnología	66	46	112	14	2	16	18	5	23	98	53	151
Prácticas	63	46	109	8	5	13	23	11	34	94	62	156
QUIMICA												
Tecnología	62	0	62	2	0	2	30	0	30	94	0	94
Prácticas	65	0	65	3	0	3	24	0	24	92	0	92
SANITARIA												
Tecnología	51	0	51	4	0	4	12	0	12	67	0	67
Prácticas	55	0	55	1	0	1	11	0	11	67	0	67

FP2EE Tercero

ASIGNATURAS COMUNES												
CIENCIAS NATURALES	875	170	1045	40	4	44	198	6	204	1113	180	1293

DIBUJO	1038	171	1209	98	9	107	255	12	267	1391	192	1583
EDUCACION FISICA	1603	534	2137	33	3	36	142	13	155	1778	550	2328
FORMACION HUMANISTICA	830	166	996	26	1	27	120	30	150	976	197	1173
FRANCES	362	58	420	50	13	63	68	12	80	480	83	563
INGLES	1413	467	1880	194	70	264	419	48	467	2026	585	2611
LEGISLACION	1120	190	1310	45	7	52	152	8	160	1317	205	1522
LENGUA ESPAÑOLA	716	150	866	57	4	61	134	11	145	907	165	1072
MATEMATICAS	653	114	767	167	67	234	420	39	459	1240	220	1460
ORGANIZACION EMPRESARIAL	1321	196	1517	31	12	43	140	13	153	1492	221	1713
SEGURIDAD E HIGIENE	1072	145	1217	14	4	18	125	10	135	1211	159	1370
ADMINISTRATIVA												
Tecnología	795	132	927	176	36	212	249	31	280	1220	199	1419
Prácticas	573	143	716	82	25	107	126	14	140	781	182	963
Tecnología INFORMATICA GESTION	266	201	467	53	65	118	181	82	263	500	348	848
Prácticas INFORMATICA GESTION	281	257	538	42	18	60	165	29	194	488	304	792
AGRARIA												
Tecnología	15	0	15	1	0	1	0	0	0	16	0	16
Prácticas	16	0	16	0	0	0	0	0	0	16	0	16
ARTES GRAFICAS												
Tecnología	65	0	65	1	0	1	19	0	19	85	0	85
Prácticas	65	0	65	2	0	2	17	0	17	84	0	84
AUTOMOCION												
Tecnología	99	63	162	10	5	15	20	2	22	129	70	199
Prácticas	98	67	165	3	2	5	12	1	13	113	70	183
CONSTRUCCIONES Y OBRAS												
Tecnología EDIFICIOS Y OBRAS	62	0	62	1	0	1	20	0	20	83	0	83
Prácticas EDIFICIOS Y OBRAS	20	0	20	24	0	24	39	0	39	83	0	83
DELINEACION												
Tecnología	153	0	153	16	0	16	52	0	52	221	0	221
Prácticas	132	0	132	17	0	17	74	0	74	223	0	223
ELECTRICIDAD												
Tecnología	232	0	232	21	0	21	69	0	69	322	0	322
Prácticas	250	0	250	18	0	18	43	0	43	311	0	311
ELECTRONICA												
Tecnología	224	16	240	23	15	38	88	1	89	335	32	367
Prácticas	228	25	253	27	0	27	86	0	86	341	25	366
HOGAR												
Tecnología	0	50	50	0	0	0	0	2	2	0	52	52
Prácticas	0	50	50	0	0	0	0	2	2	0	52	52
METAL												
Tecnología MECANICA	93	0	93	4	0	4	10	0	10	107	0	107
Prácticas MECANICA	101	0	101	2	0	2	5	0	5	108	0	108
MODA Y CONFECCION												
Tecnología	12	12	24	2	0	2	0	1	1	14	13	27
Prácticas	14	11	25	0	0	0	0	1	1	14	12	26
PELUQUERIA Y ESTETICA												
Tecnología	55	46	101	5	2	7	10	6	16	70	54	124
Prácticas	51	44	95	9	2	11	9	10	19	69	56	125
QUIMICA												
Tecnología	39	0	39	1	0	1	3	0	3	43	0	43
Prácticas	41	0	41	0	0	0	4	0	4	45	0	45
SANITARIA												
Tecnología	25	0	25	1	0	1	2	0	2	28	0	28
Prácticas	23	0	23	2	0	2	3	0	3	28	0	28

Tabla 31  
Muestra de alumnos de BUP-COU

	CALIFICACION POSITIVA			NEGATIVA			Total alumnos evaluados					
	Junio			- Septiembre -			- Septiembre -					
	PUBL	PRIV	TOT	PUBL	PRIV	TOT	PUBL	PRIV	TOT	PUBL	PRIV	TOT
<b>Primero</b>												
CIENCIAS NATURALES	4358	2694	7052	382	278	660	1793	443	2236	6533	3415	9948
DIBUJO	5353	2986	8339	195	177	372	902	256	1158	6450	3419	9869
EDUCACION FISICA Y DEPORTES	6169	3274	9443	182	54	236	476	70	546	6827	3398	10225
ETICA	1852	172	2024	20	9	29	100	6	106	1972	187	2159
FORMACION RELIGIOSA	4322	3149	7471	57	78	135	178	82	260	4557	3309	7866
FRANCES	446	162	608	55	14	69	169	25	194	670	201	871
FRANCES SEGUNDO IDIOMA	520	156	676	5	9	14	28	7	35	553	172	725
GEOGRAFIA E HISTORIA	4417	2628	7045	358	279	637	1843	397	2240	6618	3304	9922
INGLES	3917	2458	6375	583	371	954	1476	446	1922	5976	3275	9251
INGLES SEGUNDO IDIOMA	17	7	24	2	0	2	1	0	1	20	7	27
LENGUA CATALANA	121	151	272	30	43	73	119	36	155	270	230	500
LENGUA Y LITERATURA	4166	2616	6782	629	368	997	1995	431	2426	6790	3415	10205
MATEMATICAS	3441	2395	5836	543	465	1008	2530	548	3078	6514	3408	9922
MUSICA	5471	3004	8475	175	132	307	784	236	1020	6430	3372	9802
OTRO PRIMER IDIOMA	12	0	12	0	0	0	2	0	2	14	0	14
OTRO SEGUNDO IDIOMA	49	21	70	2	1	3	2	0	2	53	22	75
<b>Segundo</b>												
EATP	1007	840	1847	7	12	19	35	22	57	1049	874	1923
EATP-DISEÑO	1242	1041	2283	12	29	41	85	34	119	1339	1104	2443
EATP-HOGAR	1075	129	1204	10	1	11	45	4	49	1130	134	1264
EATP-INFORMATICA	1562	1054	2616	30	26	56	48	33	81	1640	1113	2753
EDUCACION FISICA Y DEPORTES	5379	3136	8515	155	56	211	345	38	383	5879	3230	9109
ETICA	1514	144	1658	7	5	12	52	6	58	1573	155	1728
FISICA Y QUIMICA	3397	2237	5634	493	399	892	2009	599	2608	5899	3235	9134
FORMACION RELIGIOSA	3908	3046	6954	27	47	74	136	49	185	4071	3142	7213
FRANCES	489	133	622	66	18	84	171	20	191	726	171	897
FRANCES SEGUNDO IDIOMA	395	159	554	9	8	17	30	4	34	434	171	605
GEOGRAFIA E HISTORIA	4546	2818	7364	294	157	451	985	194	1179	5825	3169	8994
INGLES	3565	2302	5867	402	350	752	1170	405	1575	5137	3057	8194
INGLES SEGUNDO IDIOMA	21	8	29	0	0	0	0	0	0	21	8	29
LATIN	3452	2352	5804	546	448	994	1579	452	2031	5577	3252	8829
LENGUA CATALANA	141	170	311	13	34	47	51	18	69	205	222	427
LENGUA Y LITERATURA	3889	2715	6604	376	238	614	1491	291	1782	5756	3244	9000
MATEMATICAS	3267	2377	5644	462	402	864	2101	474	2575	5830	3253	9083
OTRO PRIMER IDIOMA	12	0	12	0	0	0	1	0	1	13	0	13
OTRO SEGUNDO IDIOMA	37	0	37	1	0	1	1	0	1	39	0	39
<b>Tercero</b>												
CIENCIAS NATURALES	2569	1398	3967	170	138	308	726	153	879	3465	1689	5154
EATP	917	930	1847	5	18	23	20	20	40	942	968	1910
EATP-DISEÑO	1036	896	1932	16	26	42	71	24	95	1123	946	2069
EATP-HOGAR	1030	151	1181	11	0	11	37	1	38	1078	152	1230
EATP-INFORMATICA	1330	867	2197	5	19	24	28	19	47	1363	905	2268
EDUCACION FISICA Y DEPORTES	4560	2844	7404	107	42	149	234	23	257	4901	2909	7810
ETICA	1236	118	1354	12	4	16	41	0	41	1289	122	1411
FILOSOFIA	3699	2434	6133	343	282	625	877	211	1088	4919	2927	7846
FISICA Y QUIMICA	1828	1247	3075	322	260	582	911	267	1178	3061	1774	4835
FORMACION RELIGIOSA	3481	2779	6260	16	31	47	72	35	107	3569	2845	6414
FRANCES	479	169	648	86	21	107	177	6	183	742	196	938
FRANCES SEGUNDO IDIOMA	150	111	261	2	2	4	2	4	6	154	117	271
GEOGRAFIA E HISTORIA	3560	2340	5900	313	227	540	1029	309	1338	4902	2876	7778
GRIEGO	497	257	754	54	37	91	131	44	175	682	338	1020
INGLES	2973	2108	5081	433	323	756	757	283	1040	4163	2714	6877
INGLES SEGUNDO IDIOMA	11	17	28	0	0	0	0	0	0	11	17	28
LATIN	724	639	1363	125	155	280	322	124	446	1171	918	2089
LENGUA CATALANA	86	156	242	12	3	15	53	38	91	151	197	348
LENGUA Y LITERATURA	1621	1165	2786	136	116	252	317	114	431	2074	1395	3469
LITERATURA CATALANA	23	0	23	0	0	0	0	0	0	23	0	23
MATEMATICAS	2370	1697	4067	395	457	852	1518	374	1892	4283	2528	6811
OTRO PRIMER IDIOMA	164	0	164	0	0	0	3	0	3	167	0	167
OTRO SEGUNDO IDIOMA	0	11	11	0	0	0	0	0	0	0	11	11
<b>COU</b>												
BIOLOGIA	1000	368	1368	85	21	106	336	38	374	1421	427	1848
DIBUJO TECNICO	953	542	1495	79	32	111	193	56	249	1225	630	1855



FILOSOFIA	2992	1576	4568	384	173	557	786	190	976	4162	1939	6101
FISICA	1396	777	2173	219	120	339	678	138	816	2293	1035	3328
FRANCES	602	201	803	93	9	102	163	15	178	858	225	1083
GEOLOGIA	417	24	441	34	0	34	132	5	137	583	29	612
GRIEGO	172	58	230	17	3	20	36	3	39	225	64	289
HISTORIA DEL ARTE	968	721	1689	129	77	206	307	88	395	1404	886	2290
HISTORIA MUNDO CONTEMPORANEO	1091	738	1829	140	90	230	384	107	491	1615	935	2550
INGLES	2333	1477	3810	323	156	479	595	171	766	3251	1804	5055
LATIN	425	244	669	61	49	110	92	38	130	578	331	909
LENGUA	2929	1609	4538	431	208	639	783	210	993	4143	2027	6170
LENGUA CATALANA	77	81	158	18	22	40	18	27	45	113	130	243
LITERATURA	1132	762	1894	159	77	236	291	114	405	1582	953	2535
LITERATURA CATALANA	6	0	6	0	0	0	0	0	0	6	0	6
MATEMATICAS I	1417	801	2218	244	114	358	716	138	854	2377	1053	3430
MATEMATICAS II	667	495	1162	118	91	209	256	74	330	1041	660	1701
OTRO PRIMER IDIOMA	17	1	18	1	0	1	1	0	1	19	1	20
QUIMICA	1362	732	2094	213	96	309	621	135	756	2196	963	3159



## *Anexo 2*

# *Estadillos de recogida de datos y hoja de instrucciones*

CENTRO \_\_\_\_\_ LOCALIDAD \_\_\_\_\_ NUMERO DE CODIGO \_\_\_\_\_ CURSO 1989/90

RESULTADOS ACADÉMICOS DEL ALUMNADO EN EL CURSO ANTERIOR  
CICLOS INICIAL Y MEDIO

Ciclo	Ciclo Inicial	Ciclo Medio	Número de alumnos matriculados	Número de alumnos con evaluación global positiva		Número de alumnos que promocionan con áreas pendientes		Número de alumnos que permanecen un año más en el ciclo	
				Junio	Septiembre				

CICLO SUPERIOR. EVALUACION JUNIO

Curso	Número de alumnos matriculados						Matemáticas	Ciencias Naturales	Ciencias Sociales	Artística y Pretecnología	Educación Física	Calificación global						
	Área de Lenguaje		Idioma		Lengua	P						N	P	N	P	N	P	N
	Lengua	P	N	P														
6.º																		
7.º																		
8.º																		
Total																		

CICLO SUPERIOR. EVALUACION SEPTIEMBRE

Curso	Número de alumnos matriculados						Matemáticas	Ciencias Naturales	Ciencias Sociales	Artística y Pretecnología	Educación Física	Calificación global						
	Área de Lenguaje		Idioma		Lengua	P						N	P	N	P	N	P	N
	Lengua	P	N	P														
6.º																		
7.º																		
8.º																		
Total																		

Número de alumnos que repiten curso en 6.º .....  
 Número de alumnos que repiten curso en 7.º .....  
 Número de alumnos que repiten curso en 8.º .....  
 Número de títulos de Graduado Escolar expedidos .....  
 Número de Certificados de Escolaridad expedidos .....

Observaciones: P: Calificación Positiva  
 N: Calificación Negativa.

IFP \_\_\_\_\_ LOCALIDAD \_\_\_\_\_ PROVINCIA \_\_\_\_\_ CURSO 19 \_\_\_\_ / \_\_\_\_

3.4 Resultados por asignaturas

Asignaturas	Primer Grado		2º Grado Rég. Gral.		2º Rég. Enseñ. Especializadas			Observaciones
	1º Curso	2º Curso	1º Curso	2º Curso	1º Curso	2º Curso	3º Curso	
Lengua E.	+J +S -S	+J +S -S	+J +S -S	+J +S -S	+J +S -S	+J +S -S	+J +S -S	
F. Humanística								
Francés								
Inglés								
Matemáticas								
Física y Química								
Ciencias Naturales								
Dibujo								
Lengua Vernácula								
Org. Empresarial								
Seg. e Higiene								
Legislación								
Religión								
Ética								
Educ. Física								
Otras materias								
Tecnologías								
Prácticas								
<b>Totales</b>								

Observaciones: Aquellas tecnologías que se desglosan en más de una asignatura, denominarlas con el nombre genérico de la profesión o especialidad e indicar si la calificación global es positiva o negativa  
 +J = Alumnos con evaluación positiva en junio; +S = Alumnos con evaluación positiva en septiembre; -S = Alumnos con evaluación negativa en septiembre.





MINISTERIO DE EDUCACION Y CIENCIA  
SECRETARIA DE ESTADO DE EDUCACION  
DIRECCION GENERAL DE COORDINACION Y DE LA ALTA INSPECCION  
SERVICIO DE INSPECCION TECNICA DE EDUCACION

**Calificaciones,**  
por áreas o asignaturas,  
en EGB, FP y BUP-COU

Curso 1989-90

### Instrucciones de procedimiento

1. De cada uno de los Centros que constan en la *Relación de Centros incluidos en la Muestra*, realizar una fotocopia de la página del DOC correspondiente al curso 1990-91 relativa a las calificaciones, por áreas o asignaturas, obtenidas por los alumnos en el curso anterior.

Según los diferentes tipos de DOC, las páginas aludidas son las siguientes:

- Centros Públicos de EGB .....pág. 14
- Centros Privados de EGB .....pág. 12
- Centros Públicos de FP .....pág. 7
- Centros Privados de FP .....pág. 6
- Centros Públicos de BUP-COU ....pág. 9
- Centros Privados de BUP-COU ....pág. 11

2. Anotar en el margen superior derecho de la fotocopia la *Clave de Centro* que figura en la Relación de la Muestra.

Dicha Clave de Centro consta de siete caracteres cuyo significado se indica a continuación:

- El primero señala el nivel educativo del Centro, de acuerdo con las siglas siguientes:  
E = EGB  
F = FP  
B = BUP-COU.
- El segundo muestra el régimen jurídico del Centro:  
P = Público  
N = Privado (concertado o no concertado)
- El tercero y cuarto identifican la provincia mediante las dos letras correspondientes a la matrícula de sus automóviles. En los casos en que el identificativo de la matrícula consta únicamente de una letra, se completa con un guión.
- El quinto, sexto y séptimo contienen el número de orden que corresponde al Centro en la Relación de la Muestra.

Por ejemplo:

El Centro Privado de EGB La Asunción, de Gijón (Asturias), número de orden 23, tendría la siguiente clave:

E	N	O	-	0	2	3
---	---	---	---	---	---	---

3. Debe revisarse la legibilidad de los datos de cada fotocopia, repasando a mano aquéllos cuya lectura ofrezca duda.

Del mismo modo, debe revisarse la coherencia de los datos entre sí y con los demás que aparecen en el DOC.

En particular, debe procurarse que las diversas Tecnologías y Prácticas vayan debidamente identificadas por el nombre de la Rama.

4. En la determinación de la muestra se ha tratado de excluir, en el caso de los centros privados de FP, los homologados como Academias de Peluquería a través del artículo 35 del RD 707, de 5-3-76 (BOE 12-4-76). No obstante, si en la muestra remitida figurara alguno de esos centros, deberá establecerse contacto con este Servicio para proceder a su sustitución.
5. Las fotocopias de las hojas mencionadas en el punto 1, una vez revisadas e identificadas con el número de Clave de Centro que figura en la Relación de la Muestra, deben ser remitidas, antes del 31 de octubre de 1990, a:

Servicio Central de Inspección  
Equipo de Evaluación, Estadística e Informática  
Paseo del Prado, 28 7ª  
28071 MADRID

6. Cualquier duda en relación con el procedimiento descrito en estas Instrucciones podrá ser consultada al mencionado Equipo de Evaluación, Estadística e Informática, teléfonos:

(91) 420 05 03 - (91) 420 36 77







