



Ministerio de Educación y Ciencia

Secretaría de Estado de Educación

Dirección General de Coordinación y de la Alta Inspección

**Calificaciones, por áreas
o asignaturas, en EGB, FP
y BUP-COU**

Curso 1990-91

H/ 2910-2



MINISTERIO DE EDUCACION Y CIENCIA
SECRETARIA DE ESTADO DE EDUCACION
DIRECCION GENERAL DE COORDINACION Y DE LA ALTA INSPECCION
SERVICIO DE INSPECCION TECNICA DE EDUCACION

Sumario

DONATIVO

**Calificaciones,
por áreas o asignaturas,
en EGB, FP y BUP-COU**

Curso 1990-91

III Anexos	57
Anexo 1: Muestra de currículos	57
Anexo 2: Ejemplar cuestionario	58
Anexo 3: Estabilidad de resultados de áreas y hoja de instrucciones	67



Madrid, diciembre de 1992

NA-10565
P

R. 104.599



MINISTERIO DE EDUCACIÓN Y CIENCIA
SECRETARÍA DE ESTADO DE EDUCACIÓN
DIRECCIÓN GENERAL DE COORDINACIÓN Y DE LA ALTA INSPECCIÓN
SERVICIO DE INSPECCIÓN TÉCNICA DE EDUCACIÓN

DONATIVO

Calificaciones,
por áreas o asignaturas,
en EGB, FP y BUP-COU
Curso 1990-91



Ministerio de Educación y Ciencia

Secretaría de Estado de Educación

Dirección General de Coordinación y de la Alta Inspección

Edita: Centro de Publicaciones

N. I. P. O.: 176-93-047-7

Depósito legal: M-21592-1993

Imprime: MARÍN ÁLVAREZ HNOS.

MA-10262
51

Sumario

Presentación	5
I Características técnicas del estudio	9
Objetivos	11
Ambitos del estudio	11
Diseño muestral	12
Recogida y análisis de los datos	13
II Resultados	15
EGB	21
Comentario	26
FP	29
Comentario	42
BUP-COU	45
Comentario	53
III Anexos	55
Anexo 1: Muestra de alumnos	57
Anexo 2: Errores muestrales	61
Anexo 3: Estadillos de recogida de datos y hoja de instrucciones	67

El presente estudio recoge y analiza las calificaciones otorgadas a los alumnos en las diferentes áreas o asignaturas de los niveles de enseñanza no universitaria, con las excepciones que se señalan más adelante, durante el curso académico 1990-91. Se realiza en cumplimiento de la actuación específica número 3 del Plan General de Actuación del Servicio de Inspección Técnica de Educación para el curso 1991-92 (BOMECE 10/91) a partir de una muestra de alumnos que cursaron estudios en los centros públicos y privados del territorio gestionado directamente por el Ministerio de Educación y Ciencia (MEC).

Este estudio es paralelo al denominado "Resultados de la evaluación de alumnos en EGB, FP y BUP/COU. Curso 1990-91", realizado asimismo por el Servicio de Inspección Técnica de Educación. Ambos participan de la misma muestra de alumnos.

Presentación

Este estudio, que se presenta como una muestra de los datos de calificaciones obtenidas por los alumnos en las diferentes áreas o asignaturas, se complementa con el estudio de los aspectos organizativos y metodológicos de la enseñanza, así como con el estudio de los aspectos organizativos y metodológicos de la enseñanza, así como con el estudio de los aspectos organizativos y metodológicos de la enseñanza.

La existencia de un estudio similar realizado el año pasado permite incluir una comparación entre las calificaciones obtenidas por los alumnos en dos años consecutivos, aunque, debido a ciertos cambios en los criterios de toma de datos, la comparación sólo es posible en aquellas asignaturas tratadas de un modo similar en ambos años.

El presente estudio recoge y analiza las calificaciones otorgadas a los alumnos en las diferentes áreas o asignaturas de los niveles de enseñanza no universitaria, con las excepciones que se señalan más adelante, durante el curso académico 1990-91. Se realiza en cumplimiento de la actuación específica número 3 del Plan General de Actuación del Servicio de Inspección Técnica de Educación para el curso 1991-92 (BOMECA 30-9-91) a partir de una muestra de alumnos que cursaron estudios en los centros públicos y privados del territorio gestionado directamente por el Ministerio de Educación y Ciencia (MEC).

Este estudio es paralelo al denominado "Resultados de la evaluación de alumnos en EGB, FP y BUP-COU. Curso 1990-91", realizado asimismo por el Servicio de Inspección Técnica de Educación. Ambos participan de la misma muestra de alumnos. Se diferencian en que aquél recoge los datos de superación del curso completo mientras que el presente desciende al nivel de las áreas o asignaturas que componen el plan de estudios de cada curso.

Por segundo año consecutivo este trabajo toma los datos básicos del Documento de Organización del Centro y Resultados Académicos del curso anterior (DOC). Este documento —que recoge datos sobre alumnos, profesorado, horarios, organización didáctica, calificaciones, instalaciones y otros aspectos organizativos del centro docente— es cumplimentado todos los años a comienzo del curso por el equipo directivo y remitido a las Inspecciones provinciales.

La existencia de un estudio similar realizado el año pasado permite incluir una comparación entre las calificaciones obtenidas por los alumnos en dos años consecutivos, aunque, debido a ciertos cambios en los criterios de toma de datos, la comparación sólo es posible en aquellas asignaturas tratadas de un modo similar en ambos años.

Características técnicas del estudio

Ámbito temporal

Los resultados de este estudio se refieren al curso 1990-91.

Ámbito educativo

Los resultados se refieren a las calificaciones de los alumnos de EGB, FP, BUP-COII, con las siguientes advertencias:

EGB: No se incluyen los datos de los centros especiales de Educación Especial, aunque sí los de los alumnos de este tipo integrados en los centros ordinarios de EGB. Tampoco se incluyen los alumnos de Educación de adultos ni los de Educación a distancia.

Los alumnos de Ciclo Inicial y Ciclo Medio, si en su recogida sus calificaciones por áreas en el apartado del DOC correspondiente, no

Objetivos

Este estudio pretende obtener las tasas de alumnos que superan las distintas materias, áreas o asignaturas en los diferentes cursos en que están organizados los niveles educativos EGB, FP y BUP-COU.

Además de las tasas globales de superación, se incluyen también las de las convocatorias de junio y de septiembre. La imposibilidad de tomar y procesar todos los datos requeridos no permite incluir las tasas relativas a las calificaciones cualitativas (Sobresaliente, Notable, Bien, Suficiente, Insuficiente o Muy Deficiente) que han recibido los alumnos.

Ambitos del estudio

Ambito temporal

Los resultados de este estudio se refieren al curso 1990-91.

Ambito educativo

Los resultados se refieren a las calificaciones de los alumnos de EGB, FP, BUP-COU, con las siguientes salvedades:

EGB: No se incluyen los datos de los centros específicos de Educación Especial, aunque sí los de los alumnos de este tipo integrados en los centros ordinarios de EGB. Tampoco se incluyen los alumnos de Educación de adultos ni los de Educación a distancia.

Los alumnos de Ciclo Inicial y Ciclo Medio, al no ser recogidas sus calificaciones por áreas en el estadillo del DOC correspondiente, no

tienen cabida en este estudio¹. Por ello, sólo se han tenido en cuenta los datos de los alumnos del Ciclo Superior (Sexto, Séptimo y Octavo de EGB).

FP: No se incluyen datos de los alumnos que siguen los planes de estudio de la Reforma de las Enseñanzas Medias. Tampoco se incluyen datos de los alumnos de las Academias de Peluquería, ni de los que cursan estudios nocturnos. Sólo se han tenido en cuenta las calificaciones del Area Tecnológico-Práctica, correspondiendo siempre, en Primer Grado, a las Profesiones de Administrativo, Mecánica del Automóvil, Electrónica, Electricidad y Clínica que agrupan a más del 75% del alumnado de este grado y, en Segundo Grado, a la Especialidad de Laboratorio del Régimen General y a las de Administrativo, Informática de Gestión y Electrónica Industrial del Régimen de Enseñanzas Especializadas, por agrupar a más del 50% del alumnado en ambos Regímenes.

BUP-COU: No se incluyen los datos de los alumnos que cursan estudios nocturnos ni de los que siguen los planes de estudio de la Reforma de las Enseñanzas Medias.

Ambito territorial

Alumnos de los centros públicos y privados ubicados en el territorio de gestión del MEC que incluye las Comunidades Autónomas de Aragón, Asturias, Baleares, Cantabria, Castilla y León, Castilla-La Mancha, Extremadura, La Rioja, Madrid y Murcia, así como Ceuta y Melilla.

Diseño muestral

La muestra de este estudio es la misma que la del estudio "Resultados de la evaluación de alumnos en EGB, FP y BUP-COU, curso 1990-91". La unidad muestral es el alumno. La muestra de alumnos ha sido seleccionada por conglomerados de centros docentes.

En realidad, y dadas las características distintivas entre los niveles educativos considerados, se han elaborado tres muestras distintas, una para EGB, otra para FP y la última para BUP-COU.

En FP se determinaron muestras complementarias para el Curso de Acceso, el Régimen General y las Areas Tecnológico-Prácticas hasta alcanzar un nivel de confianza superior al 95% y un error muestral inferior a ± 3 .

¹ Los resultados globales, es decir, de superación del curso completo, de los alumnos de los ciclos Inicial y Medio de EGB se ofrecen en el estudio "Resultados de la evaluación de alumnos en EGB, FP y BUP-COU, curso 1990-91" producido, como el presente, por el Servicio de Inspección Técnica de Educación.

Muestra inicial

El procedimiento empleado para calcular el tamaño inicial de cada una de las muestras fue el siguiente:

1. En primer lugar, se determinó el nivel de confianza deseado y el error muestral asumible.
2. A partir de la población de alumnos y por cada categoría de titularidad (pública o privada) se determinó el tamaño de la muestra de alumnos correspondiente al nivel de confianza y error muestral predeterminados. Esta muestra se distribuyó proporcionalmente al número de alumnos de cada provincia y categoría de titularidad.
3. Asimismo se determinó el número medio de alumnos por centro educativo, en cada provincia según categoría de titularidad.
4. Con los datos anteriores se procedió a obtener un número de centros tal que el número de sus alumnos fuese, al menos, igual al tamaño muestral definido.
5. Finalmente la identificación de los centros se llevó a cabo aleatoriamente entre los de cada una de las provincias.

Muestra útil

La muestra de alumnos ha quedado reducida a los alumnos evaluados, es decir a aquellos que figuran en las actas finales de evaluación. Se ha considerado que el alumnado matriculado pero no evaluado causó baja durante el curso. Los datos del estudio sobre resultados de la evaluación de alumnos ya citado indican que la incidencia porcentual de estas bajas es relativamente pequeña en el ciclo Superior de la EGB (inferior al 1%) y en BUP-COU (no superior al 2%). No es tan pequeña, sin embargo, en FP donde llega a superar el 6%.

Las tablas del Anexo 1 recogen el desglose de la muestra de alumnos, por nivel educativo, curso y áreas o asignaturas. Las tablas del Anexo 2 muestran los errores muestrales resultantes de la muestra útil.

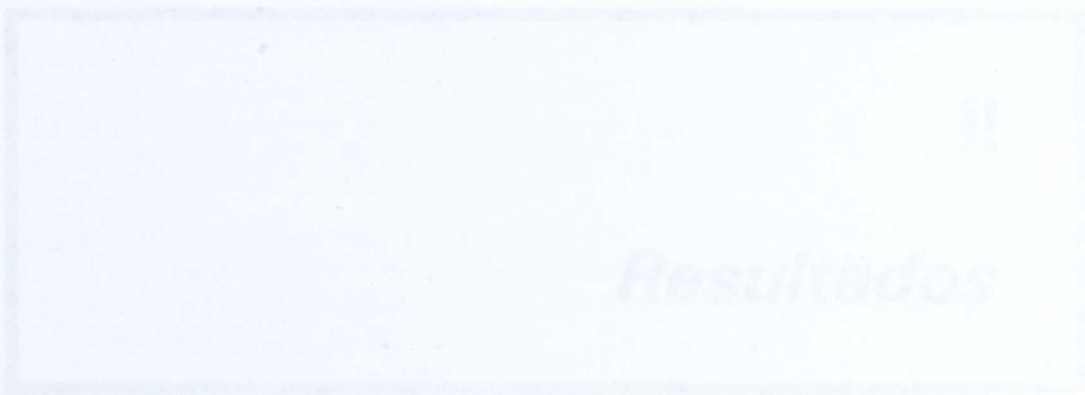
Recogida y análisis de los datos

En lugar de diseñar un instrumento específico de petición de datos, se decidió utilizar el estadillo del DOC que recoge los resultados por asignaturas obtenidos por los alumnos del centro en el año académico anterior. Este estadillo es cumplimentado por los centros a comienzo de curso y remitido al Servicio de inspección correspondiente. En el Anexo 3 figuran los estadillos de los tres niveles considerados: EGB, FP y BUP.



Con el fin de obtener los estadillos previstos se remitió a los Servicios Provinciales de Inspección una hoja de instrucciones (incluida asimismo en el Anexo 3) en la que se les pedía que, por cada centro incluido en la muestra, realizaran una fotocopia del mencionado estadillo, le asignaran un código de identificación según las normas especificadas en la hoja de instrucciones y lo remitieran al Servicio Central de Inspección.

Una vez recibidos dichos estadillos en la Inspección central fueron sometidos a revisión, se procedió a subsanar los defectos observados mediante contactos con los Servicios provinciales o directamente con los centros mismos y, finalmente, se introdujeron en ordenadores para su procesamiento informático, agregación de resultados, análisis de los mismos y obtención de tablas y gráficos. Por último se procedió a redactar este informe final.



Se presentan a lo largo de este informe, por cada nivel educativo, las calificaciones positivas (en marzo, en septiembre y en ambos concurrentes) y negativas (en ambos concurrentes) que han obtenido los alumnos en las diversas áreas o asignaturas, con las siguientes características:

Se comparan los resultados de los estudiantes con el nivel de logros de cada grado de aprendizaje establecido en el curso 1997-98, con los del curso 1998-99. II

Los resultados se expresan en tablas de contingencia que reflejan el número de alumnos evaluados en el curso académico y en la convocatoria de septiembre, con las siguientes características:

Resultados

Los estadísticos de calificaciones de los alumnos en las áreas o asignaturas se expresan en tablas de contingencia que reflejan el número de alumnos evaluados en el curso académico y en la convocatoria de septiembre, con las siguientes características:

- Pos3er*: alumnos con calificación positiva en 3er curso
- Pos3er*: alumnos con calificación positiva en septiembre
- Neg3er*: alumnos con calificación negativa en septiembre

La suma de esos tres datos produce:

$$E3er = Pos3er + Pos3er + Neg3er \quad \text{número de alumnos evaluados en el curso académico 1998-99}$$

La suma de los datos relativos a la convocatoria de septiembre produce:

$$E3er = Pos3er + Neg3er \quad \text{número de alumnos evaluados en la convocatoria de septiembre}$$

El formato de todas las tablas es similar, incluyendo en columnas los porcentajes siguientes:

PosJun: Porcentaje de alumnos con calificación positiva en junio. Se calcula como:

$$\frac{\sum PosJun}{\sum EvCurso} \times 100$$

PosSep: Porcentaje de alumnos con calificación positiva en septiembre. Se calcula como:

$$\frac{\sum PosSep}{\sum EvCurso} \times 100$$

Se presentan a lo largo de este informe, por cada nivel educativo, las calificaciones positivas (en junio, en septiembre y en ambas convocatorias) y negativas (en ambas convocatorias) que han obtenido los alumnos en las diversas áreas o asignaturas, con las siguientes características:

- Los resultados aparecen dos veces: agrupados por cursos y agrupados por áreas o asignaturas.
- Se comparan los resultados de las asignaturas con la misma denominación, y el mismo tratamiento estadístico, del curso 1990-91 con los del curso 1989-90.
- Los resultados se presentan en tablas en las que los datos numéricos son porcentajes sobre el total de alumnos evaluados en el año académico. Se entiende por total de alumnos evaluados la diferencia entre alumnos matriculados menos los que causaron baja durante el curso por algún motivo.

Los estadillos de calificaciones de los distintos DOCs (véase el Anexo 2) no recogen propiamente calificaciones en el sentido clásico del término, por lo que no es posible reflejar el número de alumnos que obtuvieron calificaciones de Insuficiente, Suficiente, Bien, etc. Sólo contemplan, por cada curso y asignatura o área, los datos siguientes:

PosJun: alumnos con calificación positiva en junio

PosSep: alumnos con calificación positiva en septiembre

NegSep: alumnos con calificación negativa en septiembre

La suma de estos tres datos produce:

$EvCurso = PosJun + PosSep + NegSep$ número de alumnos evaluados en el curso académico completo.

La suma de los datos relativos a la convocatoria de septiembre produce:

$EvSep = PosSep + NegSep$ número de alumnos evaluados en la convocatoria de septiembre

El formato de todas las tablas es similar, incluyendo en columnas los porcentajes siguientes:

%PosJun Porcentaje de alumnos con calificación positiva en junio. Se calcula como:

$$\frac{\sum PosJun}{\sum EvCurso} \times 100$$

%PosSep Porcentaje de alumnos con calificación positiva en septiembre. Se calcula como:

$$\frac{\sum PosSep}{\sum EvCurso} \times 100$$

%PosFin Porcentaje de alumnos con calificación positiva final. Se calcula como:

$$\frac{\sum PosJun + \sum PosSep}{\sum EvCurso} \times 100$$

%NegFin Porcentaje de alumnos con calificación negativa final. Se calcula como:

$$\frac{\sum NegSep}{\sum EvCurso} \times 100$$

A partir de estas columnas es posible deducir otros resultados:

%NegJun Porcentaje de alumnos con calificación negativa en junio. Se calcula como:

$$100 - \%PosJun$$

o bien como:

$$\%PosSep + \%NegFin$$

%NegSep Porcentaje de calificación negativa en septiembre. Es equivalente a *%NegFin*.

%EvCurso Porcentaje de alumnos evaluados en el curso. Se calcula como:

$$\%PosFin + \%NegFin$$

lo que equivale a:

$$\%PosJun + \%PosSep + \%NegSep$$

(Produce siempre, en este estudio, una tasa de 100%)

Y además, para el análisis de la convocatoria de septiembre, se han utilizado estas fórmulas:

%EvSep Porcentaje de alumnos evaluados en septiembre.
Es igual a *%NegJun*.

%PosSepSep Tasa de superación en la convocatoria de septiembre. Se calcula como:

$$\frac{\sum PosSep}{\sum EvSep} \times 100$$

Debido a las características de la base del DOC de EGB (véase el Anexo 2) utilizada como estadillo de recogida de datos, en las tablas de EGB que aparecen a continuación puede observarse que:

No se incluyen las calificaciones por áreas de los alumnos de los ciclos Inicial y Medio de la EGB (cursos Primero a Cuarto). En esos cursos el estadillo del DOC sólo recoge la calificación global del curso, sin distinción de áreas o materias. Esos resultados globales, como ya se expuso anteriormente, se pueden consultar en el estudio "Resultados de la evaluación de alumnos en EGB, FP y BUP-COLL Curso 1990-91" elaborado, como es natural, por el Servicio de Inspección Técnica de Educación.

No se incluyen las calificaciones obtenidas en el área de Formación Religiosa o de Ética. No se recoge en el DOC de EGB.

A pesar de que en la ordenación académica de la EGB las Matemáticas y las Ciencias Naturales constituyen un área única, las calificaciones de ambas áreas se ofrecen por separado. El DOC de EGB las distingue y se ha respetado esa distinción en la exposición de los resultados.

El DOC de EGB correspondiente al curso 1990-91 recoge las calificaciones obtenidas por los alumnos en los idiomas Francés e Inglés y por ello los resultados de los alumnos en esas materias se incluyen en el presente estudio. El DOC del curso anterior, 1989-90, no las recoge de forma separada, por lo que sólo se pudieron incluir con el nombre genérico de Idioma. No es posible, por tanto, realizar una comparación entre ambos cursos en lo relativo a las materias Francés e Inglés.

EGB

Educación General Básica

Debido a las características de la hoja del DOC de EGB (véase el Anexo 2) utilizada como estadillo de recogida de datos, en las tablas de EGB que aparecen a continuación puede observarse que:

- No se incluyen las calificaciones por áreas de los alumnos de los ciclos Inicial y Medio de la EGB (cursos Primero a Quinto). De estos alumnos el estadillo del DOC sólo recoge la calificación global del curso sin distinción de áreas o materias. Esos resultados globales, como ya se expuso anteriormente, se pueden consultar en el estudio "Resultados de la evaluación de alumnos en EGB, FP y BUP-COU. Curso 1990-91" elaborado, como el presente, por el Servicio de Inspección Técnica de Educación.
- No se incluyen las calificaciones obtenidas en el área de Formación Religiosa o de Ética. No se recogen en el DOC de EGB.
- A pesar de que en la ordenación académica de la EGB las Matemáticas y las Ciencias Naturales constituyen un área única, las calificaciones de ambas áreas se ofrecen por separado. El DOC de EGB las distingue y se ha respetado esa distinción en la exposición de los resultados.
- El DOC de EGB correspondiente al curso 1990-91 recoge las calificaciones obtenidas por los alumnos en los idiomas Francés e Inglés y por ello los resultados de los alumnos en esas materias se incluyen en el presente estudio. El DOC del curso anterior, 1989-90, no las recogía de forma separada, por lo que sólo se pudieron incluir con el nombre genérico de Idioma. No es posible, por tanto, realizar una comparación entre ambos cursos en lo relativo a las materias Francés e Inglés.

Tabla E1
Calificaciones en EGB, por cursos

	CALIFICACION			
	POSITIVA		NEGATIVA	
	Junio	Sept.	Total	Sept.
Sexto				
Francés	63,1	12,4	75,4	24,6
Inglés	66,5	10,0	76,5	23,5
Matemáticas	66,0	11,1	77,1	22,9
Lengua	68,0	10,5	78,5	21,5
Ciencias Sociales	70,3	10,5	80,8	19,2
Ciencias Naturales	72,4	9,7	82,1	17,9
Artística y Pretec.	89,1	5,4	94,4	5,6
Educación Física	94,8	2,5	97,3	2,7
Séptimo				
Matemáticas	63,5	11,2	74,6	25,4
Francés	62,8	13,6	76,4	23,6
Inglés	66,5	10,5	77,0	23,0
Lengua	67,3	13,0	80,3	19,7
Ciencias Naturales	69,8	11,0	80,8	19,2
Ciencias Sociales	71,7	10,2	81,8	18,2
Artística y Pretec.	88,1	6,6	94,6	5,4
Educación Física	93,2	3,9	97,1	2,9
Octavo				
Matemáticas	67,4	13,4	80,7	19,3
Ciencias Naturales	72,5	10,5	83,0	17,0
Inglés	70,1	12,9	83,1	16,9
Lengua	70,6	12,8	83,4	16,6
Francés	66,5	17,4	84,0	16,0
Ciencias Sociales	73,8	11,3	85,1	14,9
Artística y Pretec.	90,7	5,8	96,4	3,6
Educación Física	94,1	3,1	97,2	2,8

Todos los valores son porcentajes sobre el total de alumnos evaluados
La ordenación es ascendente por cursos y descendente por dificultad de las áreas

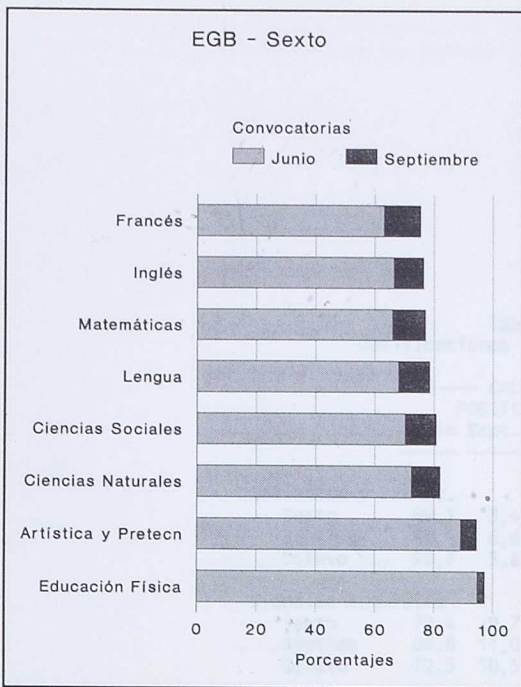


Figura E1 Calificaciones positivas en Sexto de EGB

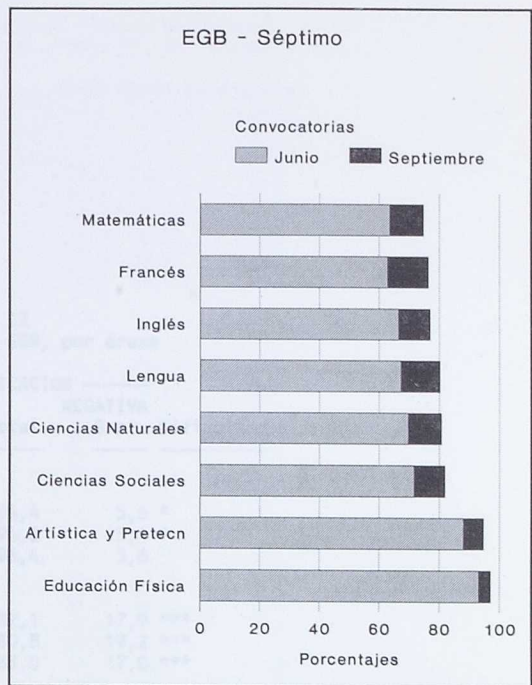


Figura E2 Calificaciones positivas, Séptimo de EGB

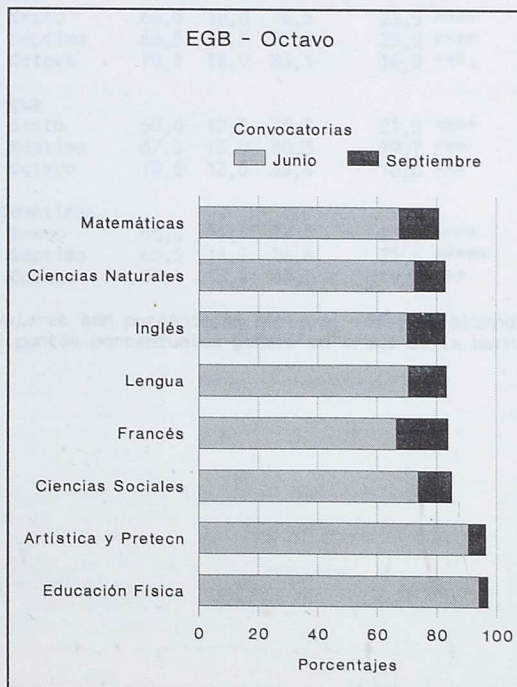


Figura E3 Calificaciones positivas, Octavo de EGB

Tabla E1
Diferencia en las calificaciones finales positivas
de los años escolares 1989-90 y 1990-91, por curso

Curso	1989-90	1990-91	Diferencia
Lengua	74,4	78,3	+3,9
Artística y Pretec.	79,1	85,4	+6,3
Matemáticas	67,8	67,3	-0,5
Francés	75,4	77,1	+1,7
Ciencias Naturales	71,8	74,1	+2,3
Ciencias Sociales	71,7	73,3	+1,6

Tabla E2
Calificaciones en EGB, por áreas

Área	CALIFICACION			Dificultad
	POSITIVA		NEGATIVA	
	Junio	Sept.	Total	Sept.
Artística y Pretec.				
Sexto	89,1	5,4	94,4	5,6 *
Séptimo	88,1	6,6	94,6	5,4 *
Octavo	90,7	5,8	96,4	3,6
Ciencias Naturales				
Sexto	72,4	9,7	82,1	17,9 ***
Séptimo	69,8	11,0	80,8	19,2 ***
Octavo	72,5	10,5	83,0	17,0 ***
Ciencias Sociales				
Sexto	70,3	10,5	80,8	19,2 ***
Séptimo	71,7	10,2	81,8	18,2 ***
Octavo	73,8	11,3	85,1	14,9 **
Educación Física				
Sexto	94,8	2,5	97,3	2,7
Séptimo	93,2	3,9	97,1	2,9
Octavo	94,1	3,1	97,2	2,8
Francés				
Sexto	63,1	12,4	75,4	24,6 ****
Séptimo	62,8	13,6	76,4	23,6 ****
Octavo	66,5	17,4	84,0	16,0 ***
Inglés				
Sexto	66,5	10,0	76,5	23,5 ****
Séptimo	66,5	10,5	77,0	23,0 ****
Octavo	70,1	12,9	83,1	16,9 ***
Lengua				
Sexto	68,0	10,5	78,5	21,5 ****
Séptimo	67,3	13,0	80,3	19,7 ***
Octavo	70,6	12,8	83,4	16,6 ***
Matemáticas				
Sexto	66,0	11,1	77,1	22,9 ****
Séptimo	63,5	11,2	74,6	25,4 ****
Octavo	67,4	13,4	80,7	19,3 ***

Todos los valores son porcentajes sobre el total de alumnos evaluados
Cada tramo de 5 puntos porcentuales genera un tramo de la barra de dificultad

Tabla E3
Diferencia en las calificaciones finales positivas
de los años académicos 1989-90 y 1990-91, por cursos

	89-90	90-91	Diferencia
Sexto			
Lengua	79,4	78,5	-0,9
Artística y Pretec.	95,2	94,4	-0,8
Educación Física	97,9	97,3	-0,6*
Matemáticas	76,9	77,1	+0,2
Ciencias Naturales	81,8	82,1	+0,3
Ciencias Sociales	80,0	80,8	+0,8
Séptimo			
Artística y Pretec.	95,1	94,6	-0,5
Matemáticas	75,0	74,6	-0,4
Educación Física	97,4	97,1	-0,3
Lengua	80,4	80,3	-0,1
Ciencias Naturales	80,5	80,8	+0,3
Ciencias Sociales	80,4	81,8	+1,4
Octavo			
Educación Física	98,1	97,2	-0,9**
Ciencias Naturales	83,8	83,0	-0,8
Matemáticas	81,3	80,7	-0,6
Ciencias Sociales	84,8	85,1	+0,3
Lengua	82,3	83,4	+1,1
Artística y Pretec.	95,1	96,4	+1,3**

Todos los valores son porcentajes sobre el total de alumnos evaluados

* diferencia estadísticamente significativa al nivel del 5%

** diferencia estadísticamente significativa al nivel del 1%

Las restantes diferencias no son estadísticamente significativas

Tabla E4
Clasificación por grado de dificultad
de las distintas áreas de la EGB

Curso y área	Orden de dificultad y Calificación negativa en Septiembre
Séptimo Matemáticas	1ª 25,4
Sexto Francés	2ª 24,6
Séptimo Francés	3ª 23,6
Sexto Inglés	4ª 23,5
Séptimo Inglés	5ª 23,0
Sexto Matemáticas	6ª 22,9
Sexto Lengua	7ª 21,5
Séptimo Lengua	8ª 19,7
Octavo Matemáticas	9ª 19,3
Sexto Ciencias Sociales	10ª 19,2
Séptimo Ciencias Naturales	11ª 19,2
Séptimo Ciencias Sociales	12ª 18,2
Sexto Ciencias Naturales	13ª 17,9
Octavo Ciencias Naturales	14ª 17,0
Octavo Inglés	15ª 16,9
Octavo Lengua	16ª 16,6
Octavo Francés	17ª 16,0
Octavo Ciencias Sociales	18ª 14,9
Sexto Artística y Pretec.	19ª 5,6
Séptimo Artística y Pretec.	20ª 5,4
Octavo Artística y Pretec.	21ª 3,6
Séptimo Educación Física	22ª 2,9
Octavo Educación Física	23ª 2,8
Sexto Educación Física	24ª 2,7

Tabla E5
Alumnos que acceden y que superan
la convocatoria de septiembre, en EGB

	Convocatoria de septiembre	
	Acceden (1)	Superan (2)
Sexto		
Artística y Pretec.	10,9 (1,48)	49,0 (9,52)
Ciencias Naturales	27,6 (1,35)	35,0 (3,10)
Ciencias Sociales	29,7 (1,43)	35,5 (3,06)
Educación Física	5,2 (1,47)	47,5 (17,68)
Francés	36,9 (4,70)	33,5 (4,07)
Inglés	33,5 (1,42)	29,9 (2,98)
Lengua	32,0 (1,54)	32,9 (3,24)
Matemáticas	34,0 (1,22)	32,8 (2,53)
Séptimo		
Artística y Pretec.	11,9 (0,81)	55,0 (6,30)
Ciencias Naturales	30,2 (1,32)	36,4 (3,24)
Ciencias Sociales	28,3 (1,45)	35,8 (3,79)
Educación Física	6,8 (0,93)	57,5 (10,60)
Francés	37,2 (3,01)	36,7 (10,18)
Inglés	33,5 (1,32)	31,3 (3,08)
Lengua	32,7 (1,15)	39,7 (2,66)
Matemáticas	36,5 (1,37)	30,6 (2,45)
Octavo		
Artística y Pretec.	9,3 (0,58)	61,8 (5,72)
Ciencias Naturales	27,5 (1,24)	38,1 (2,49)
Ciencias Sociales	26,2 (1,24)	43,0 (2,95)
Educación Física	5,9 (1,04)	52,9 (9,87)
Francés	33,5 (2,22)	52,1 (5,36)
Inglés	29,9 (1,19)	43,3 (3,01)
Lengua	29,4 (1,09)	43,5 (2,38)
Matemáticas	32,6 (1,21)	40,9 (2,24)

(1) porcentaje sobre el total de alumnos evaluados en el año académico

(2) porcentaje sobre el total de alumnos evaluados en la convocatoria de septiembre
(Entre paréntesis figura el error muestral)

Comentario

Evolución de las calificaciones a lo largo del ciclo

En las tablas E2 y E4 y en las figuras E1 a E3 se observa que Séptimo es el curso con peores calificaciones, seguido muy de cerca por Sexto. Las calificaciones tienden a mejorar en Octavo, con la excepción mínima de Educación Física.

Esta mejora en Octavo parece ser debida a lo que denominamos como "efecto de curso terminal" que se produce también en los demás cursos terminales de ciclo de los niveles educativos de FP y BUP-COU. Es posible que ese efecto sea fruto de una selección acumulativa del alumnado a lo largo del ciclo (los alumnos con mayores problemas quedan como repetidores en cursos anteriores) junto con una mayor benevolencia del profesorado a la hora de emitir calificaciones negativas cuyos efectos conllevan la permanencia de los alumnos menos aplicados en el centro mientras que

los más aplicados promocionan a estudios que se cursan fuera de él.

Dificultad relativa de las áreas

Las distintas áreas de la EGB se distribuyen (véanse la tabla E1, E2 y E4 y las figuras E1 a E3), según las calificaciones que los alumnos obtienen en ellas, en dos grupos de dificultad: en uno se integran las áreas de Artística y Pretecnología y Educación Física, que obtienen porcentajes de superación más elevados; en el otro se integran las demás áreas, entre las que el Inglés y las Matemáticas son algo más difíciles de superar que el resto.

Los valores correspondientes al área de Francés, que aparece como la más difícil en Sexto, la segunda más difícil en Séptimo y de una dificultad media en Octavo, conllevan un alto índice de error (véase la tabla A1 en los Anexos) debido a la escasez de alumnos representados en la muestra, efecto a su vez del escaso número de alumnos matriculados globalmente en ese idioma.

Comparación con los resultados del año anterior

En la tabla E3 se muestran las diferencias entre las tasas de calificación final positiva obtenidas por los alumnos en el presente año académico y en el pasado.

En todas las áreas las diferencias son mínimas (menores que 1,5 puntos porcentuales). Sólo las diferencias en Educación Física de Sexto y Octavo y en Artística y Pretecnología de Octavo se supera el umbral de significatividad estadística. Pese a ello no se puede considerar que haya habido cambios sustanciales en las porcentajes de superación de curso de los alumnos de EGB de un año a otro. En ambos años se produjo en Octavo curso el efecto de curso terminal.

No figuran las áreas de Inglés y Francés por no poderse comparar con los resultados del año anterior donde se recogieron sus calificaciones de un modo conjunto como Idioma moderno.

Incidencia de la convocatoria de septiembre

Interpretando, en las tablas E1 y E2, la columna Calificación Positiva en Septiembre como aportación de la convocatoria de septiembre al número total de alumnos que superaron cada área en el conjunto del curso 1990-91, puede observarse que la convocatoria de septiembre hicieron posible que algo más de un diez por ciento de alumnos superen sus áreas al final de dicho año académico. Este porcentaje es menor en Artística y Educación Física y mayor en Francés, aunque en este último caso hay que tener en cuenta el mayor error muestral que afecta a los resultados de este área.

Apenas puede hablarse de la presencia del efecto de curso terminal en la convocatoria de septiembre en Octavo.

El resto hasta cien de los porcentajes que figuran en la columna Calificación Positiva en Junio constituye el porcentaje de alumnos que han tenido que acudir a la convocatoria de septiembre y que se refleja en la columna *Acceden* de la tabla E5. Este porcentaje es realmente reducido en Educación Física y sólo algo mayor en Artística y Pretecnología. En las demás áreas oscila entre el 26,2% y el 37,2%.

Por último, en la columna *Superan* de la tabla E5 figuran los porcentajes de alumnos que consiguen calificación positiva en septiembre de entre los que tuvieron que hacer uso de esa convocatoria. Algunos de estos porcentajes tienen altos índices de error muestral (típicamente en Artística y Educación Física, áreas que derivan muy pocos alumnos a la convocatoria de septiembre, o en Francés, donde la matrícula es muy reducida todo el año). En las demás áreas, menos de la mitad de los alumnos que tienen que acudir a la convocatoria de septiembre lograrán superar sus áreas en dicha convocatoria.

La estructura académica actual de la FP prevé a la forma educativa, distinguiendo dos Grados (FP1 y FP2), pudiéndose cursar los estudios de Segundo Grado en dos Regímenes de enseñanza: Régimen General (FP2G) y Régimen de Enseñanza Especializada (FP2EE). Existe, además, un Curso de Acceso que debe ser cursado por aquellos alumnos de FP1 que deseen ingresar en FP2G.

Los estudios de FP se han diversificado en distintas Ramas profesionales (Agrupación, Automoción, Electricidad-Electrónica, Administrativa, etc.) y, dentro de cada Rama, se convierten, a su vez en diferentes Profesiones (en FP1) o Especialidades (en FP2).

El número total de Ramas profesionales y de sus correspondientes Profesiones o Especialidades en el conjunto de la FP es ciertamente elevado y la muestra recoge a un número de alumnos reducido. El estudio de todas ellas requeriría una muestra de datos de tipo censal o poblacional, algo que está fuera de nuestros alcances. Por ello, en este estudio muestral se han incluido aquellas Profesiones o Especialidades en cada Grado y Régimen de la FP que reúnen el mayor número de alumnos. Las Profesiones o Especialidades retenidas en este estudio son:

Tabla E5
Profesiones o Especialidades incluidas en este estudio

Rama profesional	Profesión o Especialidad
	FP1
Administrativa	Administrativa
Electricidad-Electrónica	Electricidad
Electricidad-Electrónica	Electrónica
Automoción	Mecánica del automóvil
Automoción	Colección
	FP2-G
Automoción	Mecánica
	FP2-EE
Administrativa	Administrativa
Administrativa	Industria de gestión
Electricidad-Electrónica	Electricidad Industrial

FP

Formación Profesional

La ordenación académica actual de la FP, previa a la reforma educativa, distingue dos Grados (FP1 y FP2), pudiéndose cursar los estudios de Segundo Grado en dos Regímenes de enseñanza: Régimen General (FP2-G) y Régimen de Enseñanzas Especializadas (FP2EE). Existe, además, un Curso de Acceso que debe ser cursado por aquellos alumnos de FP1 que deseen ingresar en FP2-G.

Los estudios de FP se han diversificado en distintas *Ramas profesionales* (Agraria, Automoción, Electricidad-Electrónica, Administrativa, etc.) y, dentro de cada Rama, se concretan, a su vez en diferentes *Profesiones* (en FP1) o *Especialidades* (en FP2).

El número total de Ramas profesionales y de sus correspondientes Profesiones o Especialidades en el conjunto de la FP es ciertamente elevado y la mayoría acoge a un número de alumnos reducido. El estudio de todas ellas requeriría una toma de datos de tipo censal o poblacional, algo que está fuera de nuestro alcance. Por ello, en este estudio muestral se han incluido aquellas Profesiones o Especialidades en cada Grado y Régimen de la FP que acogen al mayor número de alumnos. Las Profesiones o Especialidades retenidas en este estudio son:

Tabla F0
Profesiones o Especialidades incluidas en este estudio

<u>Rama profesional</u>	<u>Profesión o Especialidad</u>
	FP1
Administrativa	Administrativa
Electricidad-Electrónica	Electricidad
Electricidad-Electrónica	Electrónica
Automoción	Mecánica del Automóvil
Sanitaria	Clínica
	FP2-G
Sanitaria	Laboratorio
	FP2EE
Administrativa	Administrativa
Administrativa	Informática de gestión
Electricidad-Electrónica	Electrónica industrial

Tabla F1
Calificaciones en FP, por cursos

	CALIFICACION			
	POSITIVA			NEGATIVA
	Junio	Sept.	Total	Sept.
FP1 - Primero				
MATEMATICAS	42,4	8,3	50,7	49,3
TECNOLOGIA ADMINISTRATIVA	43,0	9,6	52,6	47,4
TECNOLOGIA ELECTRONICA	46,3	8,9	55,2	44,8
TECNOLOGIA MECANICA AUTOMOVIL	49,5	5,7	55,2	44,8
TECNOLOGIA ELECTRICIDAD	47,5	8,9	56,3	43,7
LENGUA ESPAÑOLA	52,1	7,7	59,8	40,2
PRACTICAS ADMINISTRATIVA	50,3	10,4	60,7	39,3
DIBUJO	55,5	6,5	61,9	38,1
INGLES	54,4	7,7	62,1	37,9
TECNOLOGIA CLINICA	54,7	7,8	62,6	37,4
PRACTICAS ELECTRICIDAD	57,1	7,7	64,8	35,2
PRACTICAS ELECTRONICA	59,5	6,7	66,2	33,8
FRANCES	62,0	5,6	67,6	32,4
PRACTICAS MECANICA AUTOMOVIL	66,3	3,6	69,9	30,1
PRACTICAS CLINICA	65,9	4,4	70,3	29,7
EDUCACION FISICA	77,1	4,4	81,4	18,6
ETICA	80,2	2,3	82,5	17,5
RELIGION	81,7	3,1	84,8	15,2
FP1 - Segundo				
TECNOLOGIA ELECTRONICA	45,2	12,7	57,9	42,1
TECNOLOGIA ELECTRICIDAD	48,2	10,7	58,9	41,1
PRACTICAS ELECTRONICA	48,7	11,2	59,9	40,1
FISICA Y QUIMICA	49,1	11,4	60,5	39,5
PRACTICAS ELECTRICIDAD	57,6	6,7	64,3	35,7
TECNOLOGIA MECANICA AUTOMOVIL	58,1	6,6	64,7	35,3
PRACTICAS ADMINISTRATIVA	51,0	13,8	64,8	35,2
TECNOLOGIA ADMINISTRATIVA	54,9	12,1	67,0	33,0
INGLES	57,6	11,6	69,2	30,8
DIBUJO	61,4	8,9	70,3	29,7
FORMACION HUMANISTICA	62,7	8,0	70,7	29,3
TECNOLOGIA CLINICA	64,0	7,6	71,6	28,4
FRANCES	62,2	11,5	73,8	26,2
CIENCIAS NATURALES	68,0	6,5	74,5	25,5
PRACTICAS MECANICA AUTOMOVIL	69,2	5,7	74,9	25,1
PRACTICAS CLINICA	79,9	4,5	84,4	15,6
EDUCACION FISICA	83,6	4,4	88,0	12,0
ETICA	87,0	2,4	89,4	10,6
RELIGION	86,7	2,8	89,5	10,5
FP2-G - Acceso				
FISICA Y QUIMICA	44,5	11,3	55,8	44,2
MATEMATICAS	45,3	14,6	59,9	40,1
INGLES	58,9	7,6	66,6	33,4
LENGUA ESPAÑOLA	63,4	7,3	70,7	29,3
CIENCIAS NATURALES	63,9	6,9	70,9	29,1
FRANCES	61,8	11,2	73,0	27,0
FORMACION HUMANISTICA	65,8	8,3	74,1	25,9
EDUCACION FISICA	79,5	2,7	82,2	17,8
RELIGION	82,6	2,3	84,9	15,1
ETICA	86,7	1,0	87,6	12,4
FP2-G - Primero				
TECNOLOGIA LABORATORIO	62,2	5,3	67,5	32,5
PRACTICAS LABORATORIO	68,1	4,5	72,7	27,3
INGLES	70,8	5,8	76,6	23,4
SEGURIDAD E HIGIENE	82,3	2,3	84,6	15,4
ORGANIZACION EMPRESARIAL	83,0	1,9	84,9	15,1
EDUCACION FISICA	84,5	2,4	86,9	13,1
FRANCES	81,9	7,3	89,1	10,9
FP2-G - Segundo				
PRACTICAS LABORATORIO	79,7	4,1	83,8	16,2
TECNOLOGIA LABORATORIO	82,1	4,1	86,2	13,8
INGLES	79,7	6,9	86,6	13,4
LEGISLACION	93,1	2,9	96,0	4,0
SEGURIDAD E HIGIENE	95,1	1,0	96,0	4,0

ORGANIZACION EMPRESARIAL	95,7	0,6	96,3	3,7
EDUCACION FISICA	95,2	1,7	96,9	3,1
FRANCES	95,6	1,5	97,0	3,0

FP2EE - Primero

TECNOLOGIA INFORMATICA GESTION	40,6	6,9	47,5	52,5
TECNOLOGIA ELECTRONICA INDUST.	44,9	10,3	55,1	44,9
MATEMATICAS	49,2	11,5	60,7	39,3
FISICA Y QUIMICA	51,2	11,9	63,1	36,9
PRACTICAS ELECTRONICA INDUST.	55,5	10,4	65,9	34,1
PRACTICAS ADMINISTRATIVA	58,3	11,0	69,2	30,8
INGLES	60,1	10,8	71,0	29,0
DIBUJO	62,8	9,6	72,4	27,6
FRANCES	63,5	10,1	73,7	26,3
LENGUA ESPAÑOLA	70,7	7,4	78,0	22,0
CIENCIAS NATURALES	72,0	7,1	79,2	20,8
TECNOLOGIA ADMINISTRATIVA	72,0	9,2	81,2	18,8
FORMACION HUMANISTICA	74,4	8,7	83,0	17,0
SEGURIDAD E HIGIENE	80,9	2,7	83,7	16,3
ORGANIZACION EMPRESARIAL	85,1	4,4	89,5	10,5
EDUCACION FISICA	88,1	2,9	91,0	9,0
ETICA	89,8	2,0	91,8	8,2
RELIGION	92,1	1,7	93,7	6,3

FP2EE - Segundo

TECNOLOGIA INFORMATICA GESTION	39,6	6,8	46,4	53,6
MATEMATICAS	53,5	11,2	64,6	35,4
TECNOLOGIA ELECTRONICA INDUST.	55,1	10,5	65,6	34,4
FISICA Y QUIMICA	57,8	8,6	66,5	33,5
PRACTICAS ELECTRONICA INDUST.	60,4	10,8	71,2	28,8
INGLES	61,9	9,6	71,4	28,6
TECNOLOGIA ADMINISTRATIVA	59,8	12,1	71,9	28,1
PRACTICAS ADMINISTRATIVA	69,1	7,8	77,0	23,0
FRANCES	67,8	9,3	77,1	22,9
DIBUJO	69,6	7,7	77,3	22,7
LENGUA ESPAÑOLA	75,4	6,8	82,2	17,8
ORGANIZACION EMPRESARIAL	79,1	4,0	83,2	16,8
FORMACION HUMANISTICA	79,7	5,1	84,8	15,2
EDUCACION FISICA	85,3	3,6	88,8	11,2

FP2EE - Tercero

PRACTICAS INFORMATICA GESTION	54,0	12,8	66,8	33,2
MATEMATICAS	58,6	14,0	72,6	27,4
TECNOLOGIA ELECTRONICA INDUST.	57,9	14,7	72,6	27,4
TECNOLOGIA INFORMATICA GESTION	61,3	12,1	73,4	26,6
PRACTICAS ELECTRONICA INDUST.	60,6	14,6	75,3	24,7
TECNOLOGIA ADMINISTRATIVA	68,3	12,3	80,6	19,4
INGLES	73,1	9,8	82,9	17,1
DIBUJO	74,6	8,5	83,1	16,9
CIENCIAS NATURALES	75,3	9,1	84,4	15,6
FRANCES	76,9	8,4	85,4	14,6
PRACTICAS ADMINISTRATIVA	76,8	9,4	86,2	13,8
FORMACION HUMANISTICA	83,9	4,7	88,6	11,4
LENGUA ESPAÑOLA	83,2	5,9	89,1	10,9
LEGISLACION	87,8	2,8	90,6	9,4
SÉGURIDAD E HIGIENE	88,5	2,5	91,0	9,0
ORGANIZACION EMPRESARIAL	88,1	3,1	91,3	8,7
EDUCACION FISICA	91,1	3,0	94,2	5,8

Todos los valores son porcentajes sobre el total de alumnos evaluados
La ordenación es ascendente por cursos y descendente por dificultad de las asignaturas

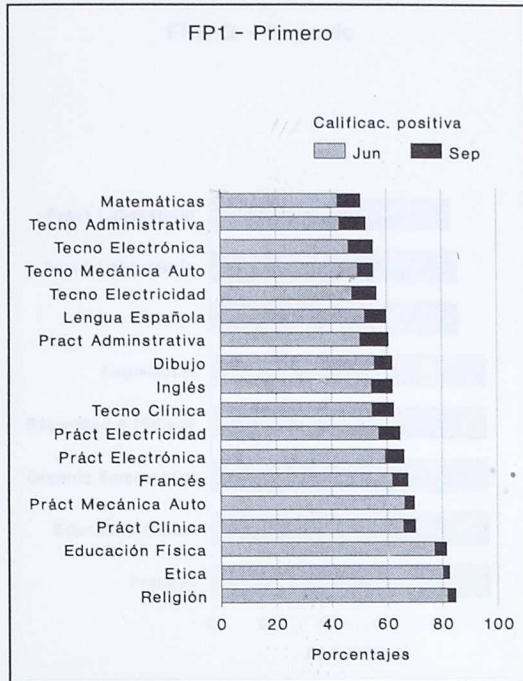


Figura F1 Calificaciones positivas en Primero de FP1

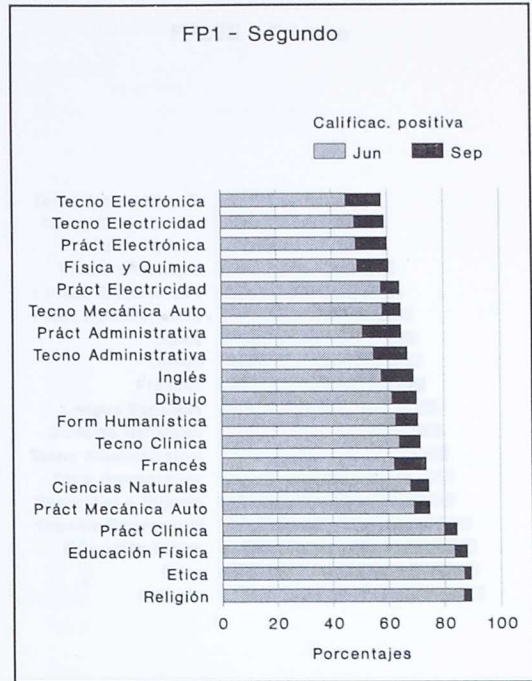


Figura F2 Calificaciones positivas en Segundo de FP1

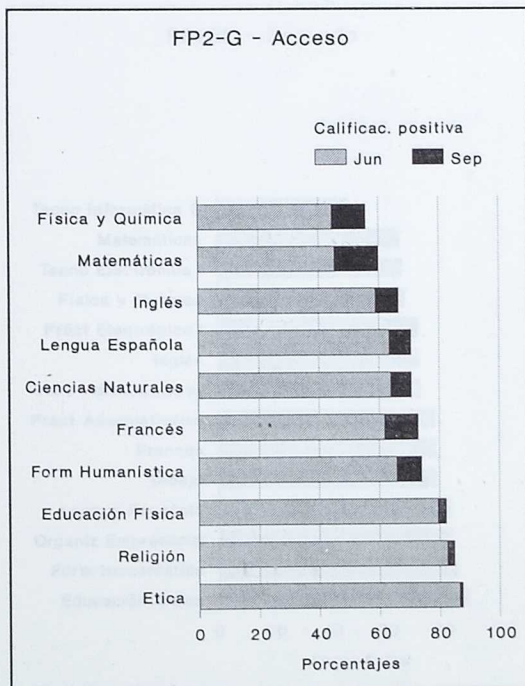


Figura F3 Calificaciones positivas en el curso de Acceso a FP2-G

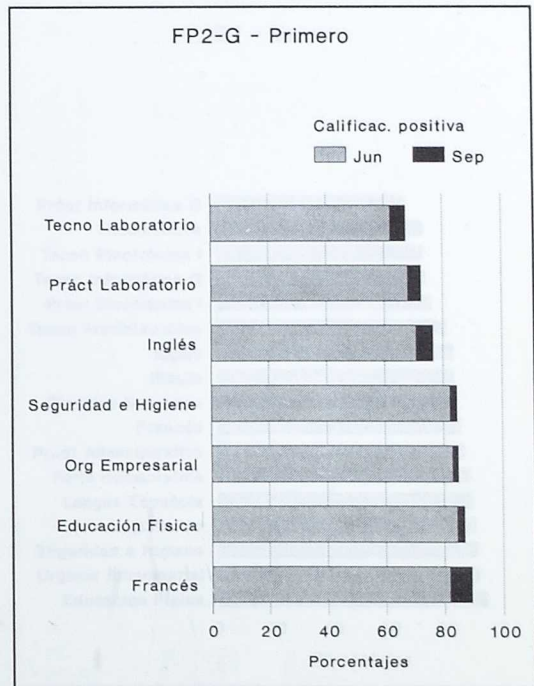


Figura F4 Calificaciones positivas en Primero de FP2-G

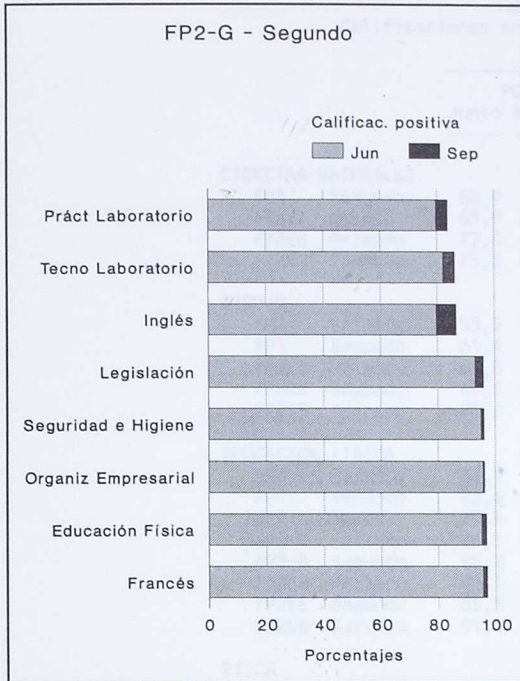


Figura F6 Calificaciones positivas en Segundo de FP2-G

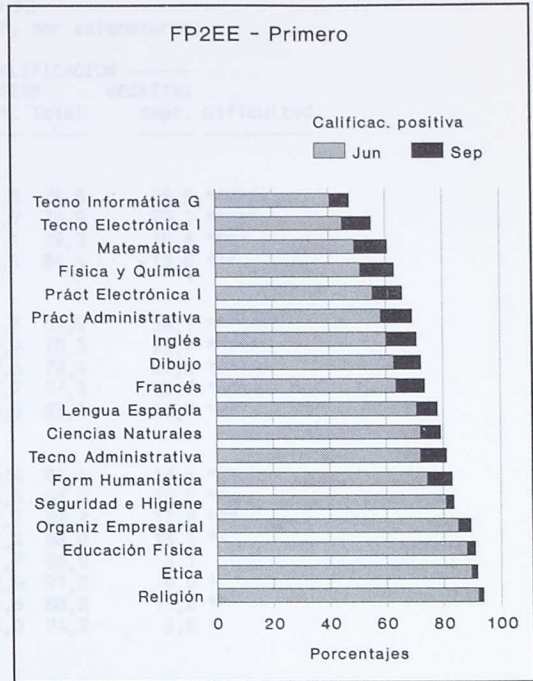


Figura F6 Calificaciones positivas en Segundo de FP2EE

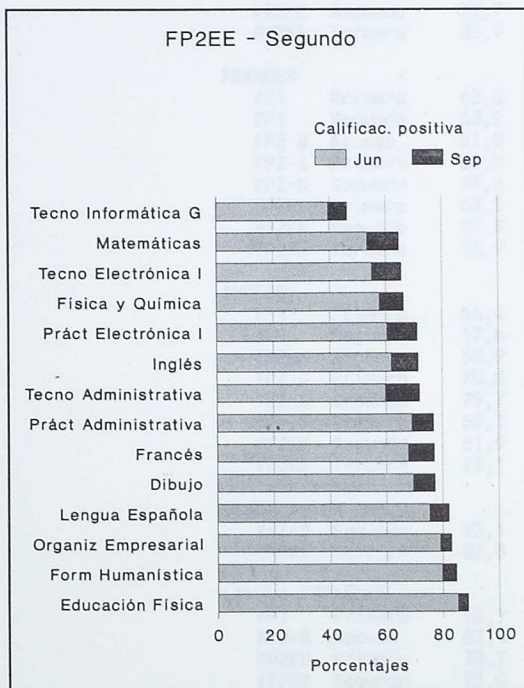


Figura F7 Calificaciones positivas en Segundo de FP2EE

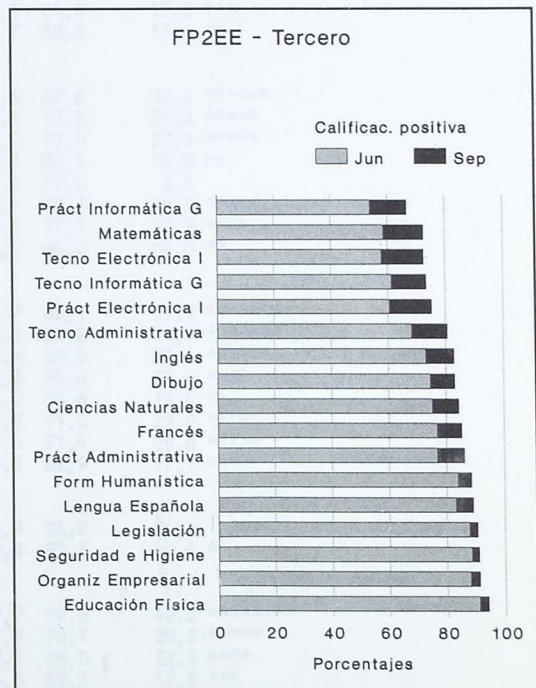


Figura F8 Calificaciones positivas en Tercero de FP2EE

Tabla F2
Calificaciones en FP, por asignaturas

		CALIFICACION				
		POSITIVA			NEGATIVA	
		Junio	Sept.	Total	Sept.	Dificultad
CIENCIAS NATURALES						
FP1	Segundo	68,0	6,5	74,5	25,5	*****
FP2-G	Acceso	63,9	6,9	70,9	29,1	*****
FP2EE	Primero	72,0	7,1	79,2	20,8	****
FP2EE	Tercero	75,3	9,1	84,4	15,6	***
DIBUJO						
FP1	Primero	55,5	6,5	61,9	38,1	*****
FP1	Segundo	61,4	8,9	70,3	29,7	*****
FP2EE	Primero	62,8	9,6	72,4	27,6	*****
FP2EE	Segundo	69,6	7,7	77,3	22,7	****
FP2EE	Tercero	74,6	8,5	83,1	16,9	***
EDUCACION FISICA						
FP1	Primero	77,1	4,4	81,4	18,6	***
FP1	Segundo	83,6	4,4	88,0	12,0	**
FP2-G	Acceso	79,5	2,7	82,2	17,8	***
FP2-G	Primero	84,5	2,4	86,9	13,1	**
FP2-G	Segundo	95,2	1,7	96,9	3,1	
FP2EE	Primero	88,1	2,9	91,0	9,0	*
FP2EE	Segundo	85,3	3,6	88,8	11,2	**
FP2EE	Tercero	91,1	3,0	94,2	5,8	*
ETICA						
FP1	Primero	80,2	2,3	82,5	17,5	***
FP1	Segundo	87,0	2,4	89,4	10,6	**
FP2-G	Acceso	86,7	1,0	87,6	12,4	**
FP2EE	Primero	89,8	2,0	91,8	8,2	*
FISICA Y QUIMICA						
FP1	Segundo	49,1	11,4	60,5	39,5	*****
FP2-G	Acceso	44,5	11,3	55,8	44,2	*****
FP2EE	Primero	51,2	11,9	63,1	36,9	*****
FP2EE	Segundo	57,8	8,6	66,5	33,5	*****
FORMACION HUMANISTICA						
FP1	Segundo	62,7	8,0	70,7	29,3	*****
FP2-G	Acceso	65,8	8,3	74,1	25,9	*****
FP2EE	Primero	74,4	8,7	83,0	17,0	***
FP2EE	Segundo	79,7	5,1	84,8	15,2	***
FP2EE	Tercero	83,9	4,7	88,6	11,4	**
FRANCES						
FP1	Primero	62,0	5,6	67,6	32,4	*****
FP1	Segundo	62,2	11,5	73,8	26,2	*****
FP2-G	Acceso	61,8	11,2	73,0	27,0	*****
FP2-G	Primero	81,9	7,3	89,1	10,9	**
FP2-G	Segundo	95,6	1,5	97,0	3,0	
FP2EE	Primero	63,5	10,1	73,7	26,3	*****
FP2EE	Segundo	67,8	9,3	77,1	22,9	*****
FP2EE	Tercero	76,9	8,4	85,4	14,6	**
INGLES						
FP1	Primero	54,4	7,7	62,1	37,9	*****
FP1	Segundo	57,6	11,6	69,2	30,8	*****
FP2-G	Acceso	58,9	7,6	66,6	33,4	*****
FP2-G	Primero	70,8	5,8	76,6	23,4	****
FP2-G	Segundo	79,7	6,9	86,6	13,4	**
FP2EE	Primero	60,1	10,8	71,0	29,0	*****
FP2EE	Segundo	61,9	9,6	71,4	28,6	*****
FP2EE	Tercero	73,1	9,8	82,9	17,1	***
LEGISLACION						
FP2-G	Segundo	93,1	2,9	96,0	4,0	
FP2EE	Tercero	87,8	2,8	90,6	9,4	*
LENGUA ESPAÑOLA						
FP1	Primero	52,1	7,7	59,8	40,2	*****
FP2-G	Acceso	63,4	7,3	70,7	29,3	*****
FP2EE	Primero	70,7	7,4	78,0	22,0	****
FP2EE	Segundo	75,4	6,8	82,2	17,8	***
FP2EE	Tercero	83,2	5,9	89,1	10,9	**

MATEMATICAS						
FP1	Primero	42,4	8,3	50,7	49,3	*****
FP2-G	Acceso	45,3	14,6	59,9	40,1	*****
FP2EE	Primero	49,2	11,5	60,7	39,3	*****
FP2EE	Segundo	53,5	11,2	64,6	35,4	*****
FP2EE	Tercero	58,6	14,0	72,6	27,4	****
ORGANIZACION EMPRESARIAL						
FP2-G	Primero	83,0	1,9	84,9	15,1	***
FP2-G	Segundo	95,7	0,6	96,3	3,7	
FP2EE	Primero	85,1	4,4	89,5	10,5	**
FP2EE	Segundo	79,1	4,0	83,2	16,8	***
FP2EE	Tercero	88,1	3,1	91,3	8,7	*
PRACTICAS ADMINISTRATIVA						
FP1	Primero	50,3	10,4	60,7	39,3	*****
FP1	Segundo	51,0	13,8	64,8	35,2	*****
FP2EE	Primero	58,3	11,0	69,2	30,8	*****
FP2EE	Segundo	69,1	7,8	77,0	23,0	****
FP2EE	Tercero	76,8	9,4	86,2	13,8	**
PRACTICAS CLINICA						
FP1	Primero	65,9	4,4	70,3	29,7	****
FP1	Segundo	79,9	4,5	84,4	15,6	***
PRACTICAS ELECTRICIDAD						
FP1	Primero	57,1	7,7	64,8	35,2	*****
FP1	Segundo	57,6	6,7	64,3	35,7	*****
PRACTICAS ELECTRONICA						
FP1	Primero	59,5	6,7	66,2	33,8	*****
FP1	Segundo	48,7	11,2	59,9	40,1	*****
PRACTICAS ELECTRONICA INDUST.						
FP2EE	Primero	55,5	10,4	65,9	34,1	*****
FP2EE	Segundo	60,4	10,8	71,2	28,8	****
FP2EE	Tercero	60,6	14,6	75,3	24,7	****
PRACTICAS INFORMATICA GESTION						
FP2EE	Tercero	54,0	12,8	66,8	33,2	*****
PRACTICAS LABORATORIO						
FP2-G	Primero	68,1	4,5	72,7	27,3	****
FP2-G	Segundo	79,7	4,1	83,8	16,2	***
PRACTICAS MECANICA AUTOMOVIL						
FP1	Primero	66,3	3,6	69,9	30,1	*****
FP1	Segundo	69,2	5,7	74,9	25,1	*****
RELIGION						
FP1	Primero	81,7	3,1	84,8	15,2	***
FP1	Segundo	86,7	2,8	89,5	10,5	**
FP2-G	Acceso	82,6	2,3	84,9	15,1	***
FP2EE	Primero	92,1	1,7	93,7	6,3	*
SEGURIDAD E HIGIENE						
FP2-G	Primero	82,3	2,3	84,6	15,4	***
FP2-G	Segundo	95,1	1,0	96,0	4,0	
FP2EE	Primero	80,9	2,7	83,7	16,3	***
FP2EE	Tercero	88,5	2,5	91,0	9,0	*
TECNOLOGIA ADMINISTRATIVA						
FP1	Primero	43,0	9,6	52,6	47,4	*****
FP1	Segundo	54,9	12,1	67,0	33,0	*****
FP2EE	Primero	72,0	9,2	81,2	18,8	***
FP2EE	Segundo	59,8	12,1	71,9	28,1	*****
FP2EE	Tercero	68,3	12,3	80,6	19,4	***
TECNOLOGIA CLINICA						
FP1	Primero	54,7	7,8	62,6	37,4	*****
FP1	Segundo	64,0	7,6	71,6	28,4	*****
TECNOLOGIA ELECTRICIDAD						
FP1	Primero	47,5	8,9	56,3	43,7	*****
FP1	Segundo	48,2	10,7	58,9	41,1	*****
TECNOLOGIA ELECTRONICA						
FP1	Primero	46,3	8,9	55,2	44,8	*****
FP1	Segundo	45,2	12,7	57,9	42,1	*****

TECNOLOGIA ELECTRONICA INDUST.						
FP2EE	Primero	44,9	10,3	55,1	44,9	*****
FP2EE	Segundo	55,1	10,5	65,6	34,4	*****
FP2EE	Tercero	57,9	14,7	72,6	27,4	****
TECNOLOGIA INFORMATICA GESTION						
FP2EE	Primero	40,6	6,9	47,5	52,5	*****
FP2EE	Segundo	39,6	6,8	46,4	53,6	*****
FP2EE	Tercero	61,3	12,1	73,4	26,6	****
TECNOLOGIA LABORATORIO						
FP2-G	Primero	62,2	5,3	67,5	32,5	*****
FP2-G	Segundo	82,1	4,1	86,2	13,8	**
TECNOLOGIA MECANICA AUTOMOVIL						
FP1	Primero	49,5	5,7	55,2	44,8	*****
FP1	Segundo	58,1	6,6	64,7	35,3	*****

Todos los valores son porcentajes sobre el total de alumnos evaluados
Cada tramo de 5 puntos porcentuales genera un tramo de la barra de dificultad

PRIMERO - PRIMERO						
MATEMATICA		75,2	75,2			+0,00%
FISICA Y QUIMICA		61,7	61,7			-0,00%
Ciencias Naturales		75,7	75,7			-0,00%
FRANCOIS		71,2	71,2			-0,00%
INGLES		69,7	69,7			-0,00%
EDUCACION FISICA		59,4	59,4			-0,00%
FRANCOIS PARALELA		59,4	59,4			-0,00%
FRANCOIS		58,4	58,4			-0,00%
PRIMERO - SEGUNDO						
MATEMATICA		60,8	60,8			-0,00%
FISICA Y QUIMICA		55,1	55,1			-0,00%
FISICA Y QUIMICA		60,2	60,2			-0,00%
FRANCOIS PARALELA		56,2	56,2			-0,00%
FRANCOIS		51,7	51,7			+0,00%
FRANCOIS PARALELA		51,7	51,7			+0,00%
FRANCOIS		51,7	51,7			+0,00%
INGLES		45,7	45,7			+0,00%
EDUCACION FISICA		38,5	38,5			+0,00%
MATEMATICA		31,2	31,2			+0,00%
TECNOLOGIA Y SISTEMAS		28,1	28,1			+0,00%
FRANCOIS		27,2	27,2			+0,00%
PRIMERO - TERCERO						
FRANCOIS		55,8	55,8			+0,00%
FRANCOIS		43,1	43,1			+0,00%
Ciencias Naturales		38,2	38,2			+0,00%
FRANCOIS PARALELA		37,1	37,1			+0,00%
INGLES		32,1	32,1			+0,00%
TECNOLOGIA Y SISTEMAS		30,1	30,1			+0,00%
FRANCOIS		27,8	27,8			+0,00%
FRANCOIS		25,8	25,8			+0,00%
MATEMATICA		20,7	20,7			+0,00%

Todos los valores son porcentajes sobre el total de alumnos evaluados

* Diferencia estadísticamente significativa al nivel del 5%
** Diferencia estadísticamente significativa al nivel del 1%
Las restantes diferencias no son estadísticamente significativas

Tabla F3
Diferencia en las calificaciones finales positivas
de los años académicos 1989-90 y 1990-91,
por cursos

	89-90	90-91	Diferencia
FP1 - Primero			
MATEMATICAS	53,5	50,7	-2,8**
DIBUJO	62,7	61,9	-0,8
LENGUA ESPAÑOLA	60,4	59,8	-0,6
EDUCACION FISICA	81,9	81,4	-0,5
INGLES	62,5	62,1	-0,4
ETICA	81,9	82,5	+0,6
RELIGION	83,6	84,8	+1,2*
FRANCES	63,8	67,6	+3,8
FP1 - Segundo			
DIBUJO	75,2	70,3	-4,9**
FISICA Y QUIMICA	63,7	60,5	-3,2**
CIENCIAS NATURALES	76,7	74,5	-2,2**
FORMACION HUMANISTICA	71,9	70,7	-1,2
RELIGION	90,7	89,5	-1,2*
INGLES	69,6	69,2	-0,4
EDUCACION FISICA	87,6	88,0	+0,4
ETICA	85,4	89,4	+4,0**
FRANCES	68,4	73,8	+5,4**
FP2EE - Primero			
MATEMATICAS	65,8	60,7	-5,1**
CIENCIAS NATURALES	83,4	79,2	-4,2**
FISICA Y QUIMICA	65,2	63,1	-2,1*
FORMACION HUMANISTICA	84,9	83,0	-1,9
ETICA	91,7	91,8	+0,1
LENGUA ESPAÑOLA	77,8	78,0	+0,2
FRANCES	72,9	73,7	+0,8
INGLES	68,7	71,0	+2,3**
EDUCACION FISICA	88,5	91,0	+2,5**
RELIGION	91,2	93,7	+2,5**
SEGURIDAD E HIGIENE	80,2	83,7	+3,5**
DIBUJO	67,2	72,4	+5,2**
FP2EE - Segundo			
MATEMATICAS	70,6	64,6	-6,0**
FISICA Y QUIMICA	70,0	66,5	-3,5**
FORMACION HUMANISTICA	85,8	84,8	-1,0
ORGANIZACION EMPRESARIAL	83,1	83,2	+0,1
EDUCACION FISICA	88,0	88,8	+0,8
INGLES	70,1	71,4	+1,3
LENGUA ESPAÑOLA	77,8	82,2	+4,4**
FRANCES	71,8	77,1	+5,3*
DIBUJO	70,7	77,3	+6,6**
FP2EE - Tercero			
FRANCES	85,8	85,4	-0,4
DIBUJO	83,1	83,1	0,0
CIENCIAS NATURALES	84,2	84,4	+0,2
ORGANIZACION EMPRESARIAL	91,1	91,3	+0,2
INGLES	82,1	82,9	+0,8
SEGURIDAD E HIGIENE	90,1	91,0	+0,9
EDUCACION FISICA	93,3	94,2	+0,9
LEGISLACION	89,5	90,6	+1,1
FORMACION HUMANISTICA	87,2	88,6	+1,4
LENGUA ESPAÑOLA	86,5	89,1	+2,6*
MATEMATICAS	68,6	72,6	+4,0**

Todos los valores son porcentajes sobre el total de alumnos evaluados

* diferencia estadísticamente significativa al nivel del 5%
** diferencia estadísticamente significativa al nivel del 1%
Las restantes diferencias no son estadísticamente significativas

Tabla F4
Clasificación por grado de dificultad
de las distintas asignaturas de la FP

Grado, curso y asignatura	Orden de dificultad y Calificación negativa en Septiembre
FP2EE Segundo TECNOLOGIA INFORMATICA GESTION	1ª 53,6
FP2EE Primero TECNOLOGIA INFORMATICA GESTION	2ª 52,5
FP1 Primero MATEMATICAS	3ª 49,3
FP1 Primero TECNOLOGIA ADMINISTRATIVA	4ª 47,4
FP2EE Primero TECNOLOGIA ELECTRONICA INDUST.	5ª 44,9
FP1 Primero TECNOLOGIA ELECTRONICA	6ª 44,8
FP1 Primero TECNOLOGIA MECANICA AUTOMOVIL	7ª 44,8
FP2-G Acceso FISICA Y QUIMICA	8ª 44,2
FP1 Primero TECNOLOGIA ELECTRICIDAD	9ª 43,7
FP1 Segundo TECNOLOGIA ELECTRONICA	10ª 42,1
FP1 Segundo TECNOLOGIA ELECTRICIDAD	11ª 41,1
FP1 Primero LENGUA ESPAÑOLA	12ª 40,2
FP1 Segundo PRACTICAS ELECTRONICA	13ª 40,1
FP2-G Acceso MATEMATICAS	14ª 40,1
FP1 Segundo FISICA Y QUIMICA	15ª 39,5
FP1 Primero PRACTICAS ADMINISTRATIVA	16ª 39,3
FP2EE Primero MATEMATICAS	17ª 39,3
FP1 Primero DIBUJO	18ª 38,1
FP1 Primero INGLES	19ª 37,9
FP1 Primero TECNOLOGIA CLINICA	20ª 37,4
FP2EE Primero FISICA Y QUIMICA	21ª 36,9
FP1 Segundo PRACTICAS ELECTRICIDAD	22ª 35,7
FP2EE Segundo MATEMATICAS	23ª 35,4
FP1 Segundo TECNOLOGIA MECANICA AUTOMOVIL	24ª 35,3
FP1 Primero PRACTICAS ELECTRICIDAD	25ª 35,2
FP1 Segundo PRACTICAS ADMINISTRATIVA	26ª 35,2
FP2EE Segundo TECNOLOGIA ELECTRONICA INDUST.	27ª 34,4
FP2EE Primero PRACTICAS ELECTRONICA INDUST.	28ª 34,1
FP1 Primero PRACTICAS ELECTRONICA	29ª 33,8
FP2EE Segundo FISICA Y QUIMICA	30ª 33,5
FP2-G Acceso INGLES	31ª 33,4
FP2EE Tercero PRACTICAS INFORMATICA GESTION	32ª 33,2
FP1 Segundo TECNOLOGIA ADMINISTRATIVA	33ª 33,0
FP2-G Primero TECNOLOGIA LABORATORIO	34ª 32,5
FP1 Primero FRANCES	35ª 32,4
FP1 Segundo INGLES	36ª 30,8
FP2EE Primero PRACTICAS ADMINISTRATIVA	37ª 30,8
FP1 Primero PRACTICAS MECANICA AUTOMOVIL	38ª 30,1
FP1 Primero PRACTICAS CLINICA	39ª 29,7
FP1 Segundo DIBUJO	40ª 29,7
FP1 Segundo FORMACION HUMANISTICA	41ª 29,3
FP2-G Acceso LENGUA ESPAÑOLA	42ª 29,3
FP2-G Acceso CIENCIAS NATURALES	43ª 29,1
FP2EE Primero INGLES	44ª 29,0
FP2EE Segundo PRACTICAS ELECTRONICA INDUST.	45ª 28,8
FP2EE Segundo INGLES	46ª 28,6
FP1 Segundo TECNOLOGIA CLINICA	47ª 28,4
FP2EE Segundo TECNOLOGIA ADMINISTRATIVA	48ª 28,1
FP2EE Primero DIBUJO	49ª 27,6
FP2EE Tercero MATEMATICAS	50ª 27,4
FP2EE Tercero TECNOLOGIA ELECTRONICA INDUST.	51ª 27,4
FP2-G Primero PRACTICAS LABORATORIO	52ª 27,3
FP2-G Acceso FRANCES	53ª 27,0
FP2EE Tercero TECNOLOGIA INFORMATICA GESTION	54ª 26,6
FP2EE Primero FRANCES	55ª 26,3
FP1 Segundo FRANCES	56ª 26,2
FP2-G Acceso FORMACION HUMANISTICA	57ª 25,9
FP1 Segundo CIENCIAS NATURALES	58ª 25,5
FP1 Segundo PRACTICAS MECANICA AUTOMOVIL	59ª 25,1
FP2EE Tercero PRACTICAS ELECTRONICA INDUST.	60ª 24,7
FP2-G Primero INGLES	61ª 23,4
FP2EE Segundo PRACTICAS ADMINISTRATIVA	62ª 23,0
FP2EE Segundo FRANCES	63ª 22,9
FP2EE Segundo DIBUJO	64ª 22,7
FP2EE Primero LENGUA ESPAÑOLA	65ª 22,0
FP2EE Primero CIENCIAS NATURALES	66ª 20,8
FP2EE Tercero TECNOLOGIA ADMINISTRATIVA	67ª 19,4
FP2EE Primero TECNOLOGIA ADMINISTRATIVA	68ª 18,8
FP1 Primero EDUCACION FISICA	69ª 18,6
FP2-G Acceso EDUCACION FISICA	70ª 17,8
FP2EE Segundo LENGUA ESPAÑOLA	71ª 17,8
FP1 Primero ETICA	72ª 17,5

FP2EE Tercero INGLES	73 ^a	17,1
FP2EE Primero FORMACION HUMANISTICA	74 ^a	17,0
FP2EE Tercero DIBUJO	75 ^a	16,9
FP2EE Segundo ORGANIZACION EMPRESARIAL	76 ^a	16,8
FP2EE Primero SEGURIDAD E HIGIENE	77 ^a	16,3
FP2-G Segundo PRACTICAS LABORATORIO	78 ^a	16,2
FP1 Segundo PRACTICAS CLINICA	79 ^a	15,6
FP2EE Tercero CIENCIAS NATURALES	80 ^a	15,6
FP2-G Primero SEGURIDAD E HIGIENE	81 ^a	15,4
FP1 Primero RELIGION	82 ^a	15,2
FP2EE Segundo FORMACION HUMANISTICA	83 ^a	15,2
FP2-G Acceso RELIGION	84 ^a	15,1
FP2-G Primero ORGANIZACION EMPRESARIAL	85 ^a	15,1
FP2EE Tercero FRANCES	86 ^a	14,6
FP2-G Segundo TECNOLOGIA LABORATORIO	87 ^a	13,8
FP2EE Tercero PRACTICAS ADMINISTRATIVA	88 ^a	13,8
FP2-G Segundo INGLES	89 ^a	13,4
FP2-G Primero EDUCACION FISICA	90 ^a	13,1
FP2-G Acceso ETICA	91 ^a	12,4
FP1 Segundo EDUCACION FISICA	92 ^a	12,0
FP2EE Tercero FORMACION HUMANISTICA	93 ^a	11,4
FP2EE Segundo EDUCACION FISICA	94 ^a	11,2
FP2-G Primero FRANCES	95 ^a	10,9
FP2EE Tercero LENGUA ESPAÑOLA	96 ^a	10,9
FP1 Segundo ETICA	97 ^a	10,6
FP1 Segundo RELIGION	98 ^a	10,5
FP2EE Primero ORGANIZACION EMPRESARIAL	99 ^a	10,5
FP2EE Tercero LEGISLACION	100 ^a	9,4
FP2EE Primero EDUCACION FISICA	101 ^a	9,0
FP2EE Tercero SEGURIDAD E HIGIENE	102 ^a	9,0
FP2EE Tercero ORGANIZACION EMPRESARIAL	103 ^a	8,7
FP2EE Primero ETICA	104 ^a	8,2
FP2EE Primero RELIGION	105 ^a	6,3
FP2EE Tercero EDUCACION FISICA	106 ^a	5,8
FP2-G Segundo LEGISLACION	107 ^a	4,0
FP2-G Segundo SEGURIDAD E HIGIENE	108 ^a	4,0
FP2-G Segundo ORGANIZACION EMPRESARIAL	109 ^a	3,7
FP2-G Segundo EDUCACION FISICA	110 ^a	3,1
FP2-G Segundo FRANCES	111 ^a	3,0

Tabla F5
Alumnos que acceden y que superan
la convocatoria de septiembre, en FP

	Convocatoria de septiembre	
	Acceden (1)	Superan (2)
FP1 - Primero		
DIBUJO	44,5 (2,25)	14,5 (1,81)
EDUCACION FISICA	22,9 (1,91)	19,0 (2,74)
ETICA	19,8 (2,05)	11,5 (2,76)
FRANCES	38,0 (4,24)	14,6 (2,15)
INGLES	45,6 (1,65)	17,0 (1,39)
LENGUA ESPAÑOLA	47,9 (1,65)	16,1 (1,22)
MATEMATICAS	57,6 (1,59)	14,4 (0,98)
PRACTICAS ADMINISTRATIVA	49,7 (3,49)	21,0 (1,65)
PRACTICAS CLINICA	34,1 (2,89)	12,9 (1,98)
PRACTICAS ELECTRICIDAD	42,9 (3,24)	17,9 (3,79)
PRACTICAS ELECTRONICA	40,5 (4,17)	16,5 (4,23)
PRACTICAS MECANICA AUTOMOVIL	33,7 (4,62)	10,6 (2,62)
RELIGION	18,3 (1,34)	16,7 (3,24)
TECNOLOGIA ADMINISTRATIVA	57,0 (3,52)	16,9 (1,18)
TECNOLOGIA CLINICA	45,3 (3,87)	17,3 (3,17)
TECNOLOGIA ELECTRICIDAD	52,5 (3,67)	16,9 (2,86)
TECNOLOGIA ELECTRONICA	53,7 (3,43)	16,5 (2,77)
TECNOLOGIA MECANICA AUTOMOVIL	50,5 (4,99)	11,4 (2,18)
FP1 - Segundo		
CIENCIAS NATURALES	32,0 (1,69)	20,3 (1,65)
DIBUJO	38,6 (2,57)	23,1 (1,94)
EDUCACION FISICA	16,4 (1,33)	26,8 (3,56)
ETICA	13,0 (1,54)	18,7 (5,06)
FISICA Y QUIMICA	50,9 (1,60)	22,3 (1,23)
FORMACION HUMANISTICA	37,3 (2,12)	21,5 (1,65)
FRANCES	37,8 (3,22)	30,6 (4,96)
INGLES	42,4 (1,71)	27,4 (1,80)
PRACTICAS ADMINISTRATIVA	49,0 (3,80)	28,1 (2,19)
PRACTICAS CLINICA	20,1 (2,23)	22,5 (3,39)
PRACTICAS ELECTRICIDAD	42,4 (3,55)	15,8 (3,02)
PRACTICAS ELECTRONICA	51,3 (2,13)	21,9 (3,00)
PRACTICAS MECANICA AUTOMOVIL	30,8 (4,02)	18,5 (3,35)
RELIGION	13,3 (1,24)	21,0 (3,68)
TECNOLOGIA ADMINISTRATIVA	45,1 (4,80)	26,8 (1,78)
TECNOLOGIA CLINICA	36,0 (2,44)	21,2 (3,49)
TECNOLOGIA ELECTRICIDAD	51,8 (4,02)	20,7 (3,28)
TECNOLOGIA ELECTRONICA	54,8 (2,97)	23,2 (2,22)
TECNOLOGIA MECANICA AUTOMOVIL	41,9 (4,32)	15,6 (1,97)
FP2-G - Acceso		
CIENCIAS NATURALES	36,1 (2,77)	19,2 (4,36)
EDUCACION FISICA	20,5 (3,48)	13,0 (4,45)
ETICA	13,3 (7,25)	7,1 (4,29)
FISICA Y QUIMICA	55,5 (4,04)	20,3 (2,55)
FORMACION HUMANISTICA	34,2 (2,67)	24,3 (4,86)
FRANCES	38,2 (4,00)	29,4 (9,31)
INGLES	41,1 (3,07)	18,6 (4,02)
LENGUA ESPAÑOLA	36,6 (3,64)	19,9 (2,35)
MATEMATICAS	54,7 (4,00)	26,7 (5,97)
RELIGION	17,4 (3,00)	13,2 (5,01)
FP2-G - Primero		
EDUCACION FISICA	15,5 (3,44)	15,6 (6,46)
FRANCES	18,1 (5,43)	40,0 (12,06)
INGLES	29,2 (2,95)	19,8 (3,75)
ORGANIZACION EMPRESARIAL	17,0 (2,38)	11,0 (4,01)
PRACTICAS LABORATORIO	31,9 (3,31)	14,2 (3,49)
SEGURIDAD E HIGIENE	17,7 (3,53)	13,0 (4,13)
TECNOLOGIA LABORATORIO	37,8 (3,58)	13,9 (1,58)
FP2-G - Segundo		
EDUCACION FISICA	4,8 (1,42)	36,0 (13,32)
FRANCES	4,4 (2,17)	33,3 (22,45)
INGLES	20,3 (3,12)	34,0 (7,12)
LEGISLACION	6,9 (0,96)	41,5 (8,28)

ORGANIZACION EMPRESARIAL	4,3 (0,97)	14,3 (5,56)
PRACTICAS LABORATORIO	20,3 (6,47)	20,0 (4,23)
SEGURIDAD E HIGIENE	4,9 (1,14)	19,4 (6,63)
TECNOLOGIA LABORATORIO	17,9 (3,50)	23,0 (4,80)

FP2EE - Primero

CIENCIAS NATURALES	28,0 (4,12)	25,5 (3,19)
DIBUJO	37,2 (2,75)	25,8 (3,03)
EDUCACION FISICA	11,9 (1,32)	24,4 (4,03)
ETICA	10,2 (1,87)	19,2 (9,90)
FISICA Y QUIMICA	48,8 (2,60)	24,4 (2,65)
FORMACION HUMANISTICA	25,6 (4,42)	33,8 (8,49)
FRANCES	36,5 (3,48)	27,8 (5,09)
INGLES	39,9 (1,93)	27,2 (2,46)
LENGUA ESPAÑOLA	29,3 (2,30)	25,1 (1,97)
MATEMATICAS	50,8 (2,03)	22,7 (1,70)
ORGANIZACION EMPRESARIAL	14,9 (3,13)	29,5 (6,34)
PRACTICAS ADMINISTRATIVA	41,7 (5,69)	26,3 (2,39)
PRACTICAS ELECTRONICA INDUST.	44,5 (4,37)	23,4 (4,38)
RELIGION	7,9 (1,30)	21,1 (5,78)
SEGURIDAD E HIGIENE	19,1 (1,96)	14,2 (3,29)
TECNOLOGIA ADMINISTRATIVA	28,0 (4,84)	32,9 (8,47)
TECNOLOGIA ELECTRONICA INDUST.	55,1 (3,05)	18,6 (2,57)
TECNOLOGIA INFORMATICA GESTION	59,4 (5,90)	11,7 (2,44)

FP2EE - Segundo

DIBUJO	30,4 (2,98)	25,3 (3,29)
EDUCACION FISICA	14,7 (2,80)	24,3 (4,48)
FISICA Y QUIMICA	42,2 (2,60)	20,5 (2,14)
FORMACION HUMANISTICA	20,3 (2,43)	25,1 (3,67)
FRANCES	32,2 (5,75)	28,8 (6,52)
INGLES	38,1 (3,04)	25,1 (3,41)
LENGUA ESPAÑOLA	24,6 (2,22)	27,6 (2,69)
MATEMATICAS	46,5 (1,80)	24,0 (1,72)
ORGANIZACION EMPRESARIAL	20,9 (2,98)	19,4 (4,11)
PRACTICAS ADMINISTRATIVA	30,9 (4,10)	25,4 (5,61)
PRACTICAS ELECTRONICA INDUST.	39,6 (2,86)	27,3 (5,29)
TECNOLOGIA ADMINISTRATIVA	40,2 (3,90)	30,1 (4,35)
TECNOLOGIA ELECTRONICA INDUST.	44,9 (2,88)	23,5 (3,95)
TECNOLOGIA INFORMATICA GESTION	60,4 (6,90)	11,3 (2,94)

FP2EE - Tercero

CIENCIAS NATURALES	24,7 (4,00)	37,0 (3,40)
DIBUJO	25,4 (2,67)	33,4 (4,12)
EDUCACION FISICA	8,9 (1,86)	34,2 (5,91)
FORMACION HUMANISTICA	16,1 (3,05)	29,0 (4,98)
FRANCES	23,1 (4,01)	36,6 (5,24)
INGLES	26,9 (3,40)	36,6 (3,69)
LEGISLACION	12,2 (2,45)	23,1 (4,66)
LENGUA ESPAÑOLA	16,8 (1,92)	35,2 (4,92)
MATEMATICAS	41,4 (2,73)	33,9 (2,57)
ORGANIZACION EMPRESARIAL	11,9 (2,12)	26,4 (5,75)
PRACTICAS ADMINISTRATIVA	23,2 (5,10)	40,3 (4,71)
PRACTICAS ELECTRONICA INDUST.	39,4 (4,11)	37,2 (4,50)
PRACTICAS INFORMATICA GESTION	46,0 (4,35)	27,8 (3,91)
SEGURIDAD E HIGIENE	11,5 (2,32)	22,0 (5,61)
TECNOLOGIA ADMINISTRATIVA	31,7 (3,33)	38,8 (2,30)
TECNOLOGIA ELECTRONICA INDUST.	42,1 (3,54)	34,9 (5,44)
TECNOLOGIA INFORMATICA GESTION	38,7 (3,16)	31,3 (4,97)

(1) porcentaje sobre el total de alumnos evaluados en el año académico

(2) porcentaje sobre el total de alumnos evaluados en la convocatoria de septiembre
(Entre paréntesis figura el error muestral)

Evolución de las calificaciones a lo largo de los grados

El espectro de los resultados en la FP es muy amplio, como puede apreciarse en la tabla F4. Hay dos asignaturas que no son superadas por más de la mitad de los alumnos, tras las dos convocatorias de junio y septiembre. En otras 29, los alumnos que no las superan son más de un tercio.

En FP1, el rango de superación varía entre el 50% y el 90% aunque hay que destacar que ni siquiera las asignaturas más fáciles rebasan el umbral del 90%. En FP2-G, todas las tasas de superación son superiores al 55%, destacando el Segundo curso cuyas asignaturas son superadas en un porcentaje mayor del 83%. En FP2EE, destaca la asignatura de Tecnología de Informática de Gestión que en los cursos Primero y Segundo no llega a ser superada por el 50% del alumnado.

En conjunto puede decirse que el Primer curso de FP1 y el curso de Acceso a FP2-G son cursos de choque, que resultan ser más difíciles para los alumnos que el resto de los de su grado. En FP2EE, tanto Primero como Segundo resultan ser cursos de un mismo grado de dificultad.

El efecto de curso terminal, esto es, la mejora de todas las calificaciones en un curso final de grado, se produce en Segundo de FP1 y también, pero con mucha más intensidad, en Segundo de FP2-G y en Tercero de FP2EE.

Dificultad relativa de las asignaturas

En el conjunto de la FP (véanse las tablas F1 y F4), las asignaturas de Religión, Ética y Educación Física son las más fáciles de superar. Les acompañan Organización Empresarial, Legislación y Seguridad e Higiene. Las más difíciles son Matemáticas, Física y Química y, globalmente, las Tecnologías.

En el ámbito del área Tecnológico-Práctica las Tecnologías resultan más difíciles que las Prácticas correspondientes. Así mismo, el Inglés es más difícil de superar que el Francés cuya matrícula es, además, mucho más reducida.

Destaca también la relativa facilidad de la Profesión Clínica en FP1 y la dureza de la Especialidad de Informática de Gestión en relación a la Especialidad de Administrativa de la misma Rama, en FP2EE.

Comparación con los resultados del año anterior

No en todas las asignaturas ni en todos los grados puede realizarse la comparación entre los resultados obtenidos por los alumnos en 1990-91 con los obtenidos en 1989-90. En el curso 1989-90 no fue incluida en el estudio toda la FP2-G, por falta de muestra, y se agregaron las calificaciones de todas las Tecnologías y de todas las

Prácticas. Por tanto la comparación queda reducida a un núcleo de asignaturas que podemos llamar "comunes".

En estas asignaturas, y a tenor de las diferencias que revela la tabla F3, se ha producido una ampliación del espectro de diferencias en las calificaciones obtenidas por los alumnos en el curso 1990-91. Las asignaturas difíciles de Matemáticas y de Física y Química son algo más difíciles que en 1989-90, con la notable excepción de las Matemáticas de Tercero de FP2EE, que mejora en 4 puntos porcentuales frente al empeoramiento de 5,1 y 6 puntos en Primero y Segundo, en lo que parece constituir un ejemplo del efecto de curso terminal en el curso 1990-91 frente a una ausencia de ese efecto en el 1989-90. Las asignaturas fáciles de Religión, Ética, Educación Física, Legislación, Seguridad e Higiene y Organización Empresarial tienden a ser más fáciles.

Hay que destacar también:

- a) el caso del Francés, con mejoras significativas en Segundo de FP1 y en Segundo de FP2EE,
- b) el comportamiento irregular del Dibujo, con un descenso de 4,9 puntos porcentuales en Segundo de FP1 y un incremento de 5,2 y 6,6 en Primero y Segundo de FP2EE,
- c) el comportamiento de la Lengua Española, sin cambios significativos en los dos Primeros (de FP1 y de FP2EE) y con claras mejoras en Segundo y Tercero de FP2EE.

Incidencia de la convocatoria de septiembre

La columna *Calificación Positiva en Septiembre* de las tablas F1 y F2 muestra la aportación de la convocatoria de septiembre a la tasa de calificación positiva final o, dicho en otros términos, el porcentaje de alumnos que superan sus asignaturas gracias a la existencia de una convocatoria en septiembre.

Dicha aportación tiende a ser inversa a la dificultad de la asignatura. En las asignaturas fáciles de Educación Física, Ética, Religión, Legislación, Seguridad e Higiene y Organización Empresarial el índice de calificación positiva en septiembre es bajo, como si los alumnos que no hubieran superado esas asignaturas en junio fueran ya muy difíciles de recuperar. En cambio, en las asignaturas difíciles, de alto contenido teórico-práctico o formal, como son las Tecnologías y las Prácticas, además de Matemáticas, Física y Química y algún curso de Idioma extranjero, el índice de los que superan dichas asignaturas en septiembre rebasa la cota del 10%. En ningún caso se produce una tasa de superación superior al 15% en la convocatoria de septiembre.

La primera columna de la tabla F5 refleja el porcentaje de alumnos que han sido derivados a la convocatoria de septiembre, por no haber superado la correspondiente asignatura en la de junio. En quince asignaturas, todas ellas de las consideradas difíciles y la mayoría de FP1, más de la mitad de los alumnos han tenido que hacer uso de la convocatoria de septiembre. En contraste, sólo en siete asignaturas, la mayoría de las

cuales pertenece a Segundo de FP2-G, el porcentaje de alumnos derivados a la convocatoria de septiembre ha sido menor del 10%.

La segunda columna de la tabla F5 refleja el porcentaje de alumnos que han superado sus asignaturas en septiembre sobre el total de alumnos que han hecho uso de esa convocatoria. El recorrido de las tasas de superación es amplio, con un mínimo de 7,1% en Etica del curso de Acceso de FP2-G y un máximo en Legislación de Segundo de FP2-G. Se aprecia un claro efecto de curso terminal en los resultados de los alumnos de un curso final de grado, esto es, Segundo de FP1, Segundo de FP2-G y Tercero de FP2EE, aunque los altos índices de error muestral exigen cautela en la interpretación de esos porcentajes.

Curso de Orientación Universitaria

Debido a la falta de representatividad muestral, se han eliminado de las tablas que siguen los resultados correspondientes a las asignaturas de Lengua Catalana y Literatura Catalana, además de las correspondientes a Otros Idiomas y a Segundos Idiomas. Se han conservado, sin embargo, los resultados de Francés Segundo Idioma.

Al construir las tablas de resultados por asignatura el criterio de agrupación utilizado ha sido el Seminario. Ello ha permitido reunir asignaturas de distinta denominación pero de contenido afín facilitando, por ejemplo, la comparación de los resultados de Ciencias Naturales en Primero y Tercero con las de Biología y Geología en COU. Como extensión de ese criterio, las distintas EATP han sido agrupadas bajo un mismo encabezamiento, pese a que no exista ningún seminario de EATP según la ordenación académica vigente.

BUP-COU

Bachillerato Unificado y Polivalente Curso de Orientación Universitaria

Debido a la falta de representatividad muestral, se han eliminado de las tablas que siguen los resultados correspondientes a las asignaturas de Lengua Catalana y Literatura Catalana, además de las correspondientes a Otros Idiomas y a Segundos Idiomas. Se han conservado, sin embargo los resultados de Francés Segundo Idioma.

Al construir las tablas de resultados por asignatura el criterio de agrupación utilizado ha sido el Seminario. Ello ha permitido reunir asignaturas de distinta denominación pero de contenido afín facilitando, por ejemplo, la comparación de los resultados de Ciencias Naturales en Primero y Tercero con los de Biología y Geología en COU. Como extensión de ese criterio, las distintas EATP han sido agrupadas bajo un mismo encabezamiento, pese a que no exista ningún Seminario de EATP según la ordenación académica vigente.

Tabla B1
Calificaciones en BUP-COU, por cursos

	CALIFICACION			
	POSITIVA			NEGATIVA
	Junio	Sept.	Total	Sept.
Primero				
MATEMATICAS	61,2	9,6	70,8	29,2
LENGUA ESPAÑOLA Y LITERATURA	66,9	10,3	77,1	22,9
INGLES	69,1	8,1	77,3	22,7
CIENCIAS NATURALES	70,3	7,2	77,6	22,4
GEOGRAFIA E HISTORIA	71,5	6,5	78,0	22,0
FRANCES	71,1	7,8	78,9	21,1
DIBUJO	84,0	4,0	88,0	12,0
MUSICA	83,7	4,5	88,1	11,9
ETICA	93,8	0,6	94,4	5,6
FRANCES SEGUNDO IDIOMA	91,1	3,3	94,4	5,6
EDUCACION FISICA Y DEPORTES	92,3	2,6	94,9	5,1
FORMACION RELIGIOSA	94,2	1,6	95,8	4,2
Segundo				
FISICA Y QUIMICA	63,5	9,7	73,2	26,8
MATEMATICAS	64,0	9,7	73,7	26,3
LATIN	69,7	9,5	79,2	20,8
FRANCES	73,0	6,7	79,7	20,3
INGLES	71,8	8,9	80,8	19,2
LENGUA ESPAÑOLA Y LITERATURA	76,1	7,7	83,8	16,2
GEOGRAFIA E HISTORIA	82,8	5,7	88,5	11,5
EATP-DISEÑO	91,4	3,1	94,5	5,5
FRANCES SEGUNDO IDIOMA	91,3	3,3	94,6	5,4
EDUCACION FISICA Y DEPORTES	93,4	2,5	95,9	4,1
EATP-OTRAS	95,2	1,2	96,4	3,6
ETICA	95,1	1,6	96,7	3,3
EATP-INFORMATICA	95,3	2,0	97,3	2,7
EATP-HOGAR	94,5	3,0	97,5	2,5
FORMACION RELIGIOSA	96,4	1,3	97,8	2,2
Tercero				
MATEMATICAS	60,9	12,3	73,3	26,7
FISICA Y QUIMICA	65,1	10,5	75,6	24,4
FRANCES	72,7	8,6	81,3	18,7
CIENCIAS NATURALES	75,2	6,9	82,2	17,8
INGLES	71,5	11,3	82,9	17,1
GEOGRAFIA E HISTORIA	78,5	6,2	84,7	15,3
GRIEGO	77,8	7,5	85,3	14,7
LATIN	73,5	12,0	85,4	14,6
LENGUA ESPAÑOLA Y LITERATURA	81,8	7,1	88,9	11,1
FILOSOFIA	82,5	6,5	89,1	10,9
EATP-DISEÑO	91,0	4,5	95,5	4,5
ETICA	95,7	0,9	96,6	3,4
EDUCACION FISICA Y DEPORTES	95,3	2,2	97,4	2,6
EATP-OTRAS	94,7	3,4	98,0	2,0
EATP-HOGAR	97,3	0,8	98,1	1,9
EATP-INFORMATICA	96,6	1,5	98,1	1,9
FORMACION RELIGIOSA	97,6	0,9	98,5	1,5
FRANCES SEGUNDO IDIOMA	97,4	1,2	98,6	1,4
COU				
FISICA	65,2	11,3	76,5	23,5
QUIMICA	68,1	9,5	77,7	22,3
MATEMATICAS I	66,7	12,2	78,9	21,1
GEOLOGIA	70,9	8,9	79,8	20,2
BIOLOGIA	72,2	8,8	81,0	19,0
MATEMATICAS II	69,1	12,8	81,8	18,2
HISTORIA MUNDO CONTEMPORANEO	70,9	12,5	83,4	16,6
FRANCES	73,1	10,7	83,8	16,2
FILOSOFIA	74,4	10,2	84,6	15,4
HISTORIA DEL ARTE	74,5	10,3	84,8	15,2
LENGUA ESPAÑOLA	72,6	12,5	85,1	14,9
INGLES	73,6	11,6	85,2	14,8
LITERATURA	74,7	10,8	85,5	14,5
LATIN	73,6	12,3	85,9	14,1
DIBUJO TECNICO	79,3	7,5	86,8	13,2
GRIEGO	78,5	9,3	87,8	12,2

Todos los valores son porcentajes sobre el total de alumnos evaluados.
La ordenación es ascendente por cursos y descendente por dificultad de las asignaturas.

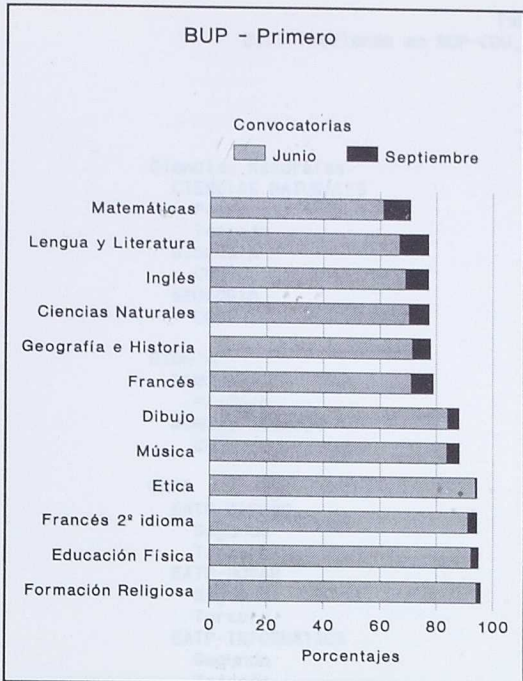


Figura B1 Calificaciones positivas en Primero de BUP

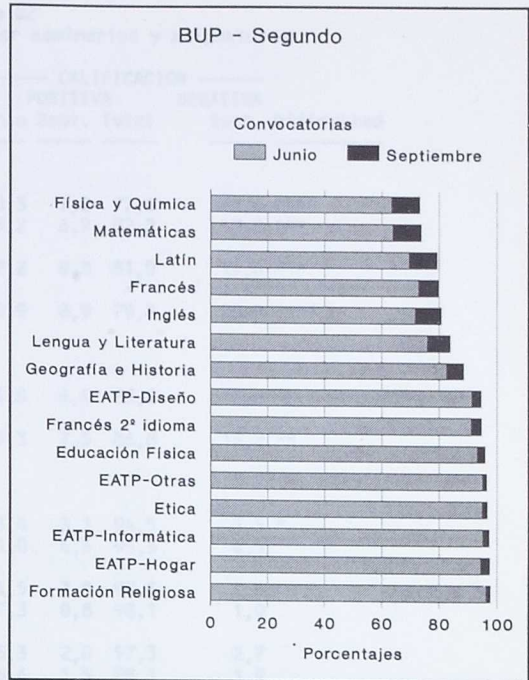


Figura B2 Calificaciones positivas en Segundo de BUP

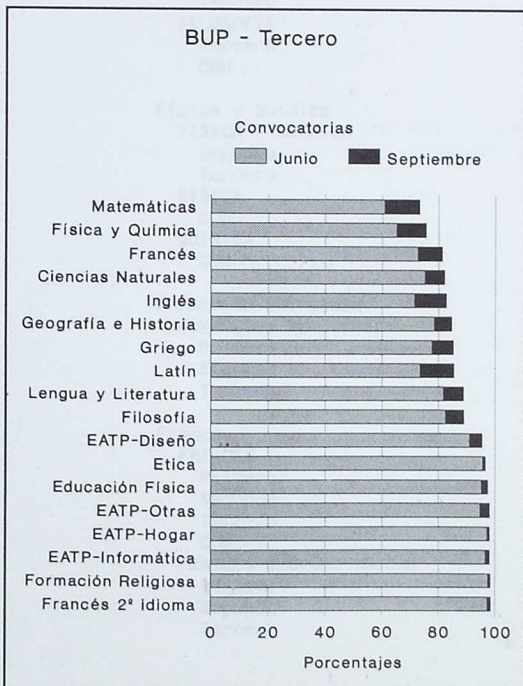


Figura B3 Calificaciones positivas en Tercero de BUP

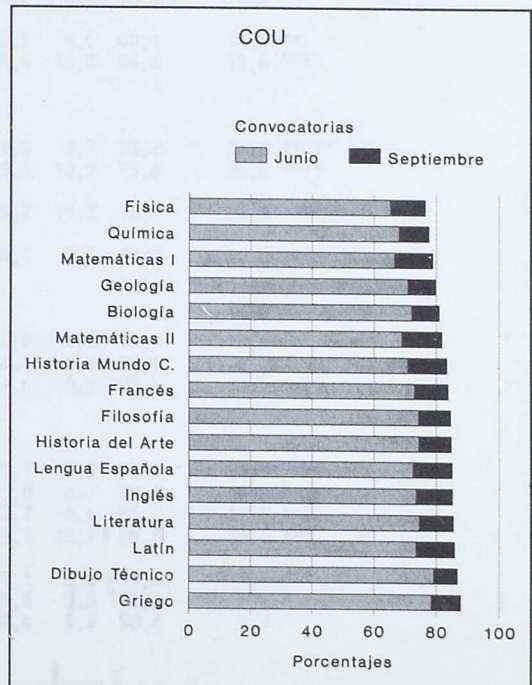


Figura B4 Calificaciones positivas en el Curso de Orientación Universitaria

Tabla B2
Calificaciones en BUP-COU, por seminarios y asignaturas

	CALIFICACION			Dificultad
	POSITIVA		NEGATIVA	
	Junio	Sept.	Total	Sept.
Ciencias Naturales				
CIENCIAS NATURALES				
Primero	70,3	7,2	77,6	22,4 ****
Tercero	75,2	6,9	82,2	17,8 ***
BIOLOGIA				
COU	72,2	8,8	81,0	19,0 ***
GEOLOGIA				
COU	70,9	8,9	79,8	20,2 ****
Dibujo				
DIBUJO				
Primero	84,0	4,0	88,0	12,0 **
DIBUJO TECNICO				
COU	79,3	7,5	86,8	13,2 **
EATP				
EATP-DISEÑO				
Segundo	91,4	3,1	94,5	5,5 *
Tercero	91,0	4,5	95,5	4,5
EATP-HOGAR				
Segundo	94,5	3,0	97,5	2,5
Tercero	97,3	0,8	98,1	1,9
EATP-INFORMATICA				
Segundo	95,3	2,0	97,3	2,7
Tercero	96,6	1,5	98,1	1,9
EATP-OTRAS				
Segundo	95,2	1,2	96,4	3,6
Tercero	94,7	3,4	98,0	2,0
Educación Física				
EDUCACION FISICA Y DEPORTES				
Primero	92,3	2,6	94,9	5,1 *
Segundo	93,4	2,5	95,9	4,1
Tercero	95,3	2,2	97,4	2,6
Filosofía				
ETICA				
Primero	93,8	0,6	94,4	5,6 *
Segundo	95,1	1,6	96,7	3,3
Tercero	95,7	0,9	96,6	3,4
FILOSOFIA				
Tercero	82,5	6,5	89,1	10,9 **
COU	74,4	10,2	84,6	15,4 ***
Física y Química				
FISICA Y QUIMICA				
Segundo	63,5	9,7	73,2	26,8 *****
Tercero	65,1	10,5	75,6	24,4 *****
FISICA				
COU	65,2	11,3	76,5	23,5 *****
QUIMICA				
COU	68,1	9,5	77,7	22,3 *****
Formación Religiosa				
FORMACION RELIGIOSA				
Primero	94,2	1,6	95,8	4,2
Segundo	96,4	1,3	97,8	2,2
Tercero	97,6	0,9	98,5	1,5
Francés				
FRANCES				
Primero	71,1	7,8	78,9	21,1 *****
Segundo	73,0	6,7	79,7	20,3 *****
Tercero	72,7	8,6	81,3	18,7 ***
COU	73,1	10,7	83,8	16,2 ***
FRANCES SEGUNDO IDIOMA				
Primero	91,1	3,3	94,4	5,6 *
Segundo	91,3	3,3	94,6	5,4 *
Tercero	97,4	1,2	98,6	1,4

Geografía e Historia				
GEOGRAFIA E HISTORIA				
Primero	71,5	6,5	78,0	22,0 ****
Segundo	82,8	5,7	88,5	11,5 **
Tercero	78,5	6,2	84,7	15,3 ***
HISTORIA DEL ARTE				
COU	74,5	10,3	84,8	15,2 ***
HISTORIA MUNDO CONTEMPORANEO				
COU	70,9	12,5	83,4	16,6 ***
Griego				
GRIEGO				
Tercero	77,8	7,5	85,3	14,7 **
COU	78,5	9,3	87,8	12,2 **
Inglés				
INGLES				
Primero	69,1	8,1	77,3	22,7 ****
Segundo	71,8	8,9	80,8	19,2 ***
Tercero	71,5	11,3	82,9	17,1 ***
COU	73,6	11,6	85,2	14,8 **
Latín				
LATIN				
Segundo	69,7	9,5	79,2	20,8 ****
Tercero	73,5	12,0	85,4	14,6 **
COU	73,6	12,3	85,9	14,1 **
Lengua y Literatura Española				
LENGUA ESPAÑOLA Y LITERATURA				
Primero	66,9	10,3	77,1	22,9 ****
Segundo	76,1	7,7	83,8	16,2 ***
Tercero	81,8	7,1	88,9	11,1 **
LENGUA ESPAÑOLA				
COU	72,6	12,5	85,1	14,9 **
LITERATURA				
COU	74,7	10,8	85,5	14,5 **
Matemáticas				
MATEMATICAS				
Primero	61,2	9,6	70,8	29,2 *****
Segundo	64,0	9,7	73,7	26,3 *****
Tercero	60,9	12,3	73,3	26,7 *****
MATEMATICAS I				
COU	66,7	12,2	78,9	21,1 ****
MATEMATICAS II				
COU	69,1	12,8	81,8	18,2 ***
Música				
MUSICA				
Primero	83,7	4,5	88,1	11,9 **

Todos los valores son porcentajes sobre el total de alumnos evaluados
Cada tramo de 5 puntos porcentuales genera un tramo de la barra de dificultad

Tabla B3
Diferencia en las calificaciones finales positivas de BUP-COU
de los años académicos 1989-90 y 1990-91, por cursos

	89-90	90-91	Diferencia
Primero			
INGLES	79,2	77,3	-1,9**
MUSICA	89,6	88,1	-1,5**
FORMACION RELIGIOSA	96,7	95,8	-0,9**
FRANCES SEGUNDO IDIOMA	95,2	94,4	-0,8
ETICA	95,1	94,4	-0,7
DIBUJO	88,3	88,0	-0,3
CIENCIAS NATURALES	77,5	77,6	+0,1
EDUCACION FISICA Y DEPORTES	94,7	94,9	+0,2
GEOGRAFIA E HISTORIA	77,4	78,0	+0,6
LENGUA ESPAÑOLA Y LITERATURA	76,2	77,1	+0,9
FRANCES	77,7	78,9	+1,2
MATEMATICAS	69,0	70,8	+1,8**
Segundo			
EATP-DISEÑO	95,1	94,5	-0,6
EATP-OTRAS	97,0	96,4	-0,6
INGLES	80,8	80,8	0,0
EDUCACION FISICA Y DEPORTES	95,8	95,9	+0,1
ETICA	96,6	96,7	+0,1
FRANCES SEGUNDO IDIOMA	94,4	94,6	+0,2
EATP-INFORMATICA	97,1	97,3	+0,2
FORMACION RELIGIOSA	97,4	97,8	+0,4
FRANCES	78,7	79,7	+1,0
EATP-HOGAR	96,1	97,5	+1,4*
GEOGRAFIA E HISTORIA	86,9	88,5	+1,6**
FISICA Y QUIMICA	71,5	73,2	+1,7**
MATEMATICAS	71,7	73,7	+2,0**
LATIN	77,0	79,2	+2,2**
LENGUA ESPAÑOLA Y LITERATURA	80,2	83,8	+3,6**
Tercero			
INGLES	84,9	82,9	-2,0**
CIENCIAS NATURALES	83,0	82,2	-0,8
ETICA	97,1	96,6	-0,5
FISICA Y QUIMICA	75,6	75,6	0,0
EATP-DISEÑO	95,4	95,5	+0,1
EATP-OTRAS	97,9	98,0	+0,1
EATP-INFORMATICA	97,9	98,1	+0,2
FORMACION RELIGIOSA	98,3	98,5	+0,2
EDUCACION FISICA Y DEPORTES	96,7	97,4	+0,7**
FRANCES	80,5	81,3	+0,8
FRANCES SEGUNDO IDIOMA	97,8	98,6	+0,8
MATEMATICAS	72,2	73,3	+1,1
EATP-HOGAR	96,9	98,1	+1,2*
LENGUA ESPAÑOLA Y LITERATURA	87,6	88,9	+1,3
GEOGRAFIA E HISTORIA	82,8	84,7	+1,9**
GRIEGO	82,8	85,3	+2,5
FILOSOFIA	86,1	89,1	+3,0**
LATIN	78,7	85,4	+6,7**
COU			
FRANCES	83,6	83,8	+0,2
LATIN	85,7	85,9	+0,2
DIBUJO TECNICO	86,6	86,8	+0,2
INGLES	84,9	85,2	+0,3
FILOSOFIA	84,0	84,6	+0,6
FISICA	75,5	76,5	+1,0
BIOLOGIA	79,8	81,0	+1,2
MATEMATICAS II	80,6	81,8	+1,2
LENGUA ESPAÑOLA	83,9	85,1	+1,2*
GRIEGO	86,5	87,8	+1,3
LITERATURA	84,0	85,5	+1,5
QUIMICA	76,1	77,7	+1,6
HISTORIA DEL ARTE	82,8	84,8	+2,0*
GEOLOGIA	77,6	79,8	+2,2
HISTORIA MUNDO CONTEMPORANEO	80,8	83,4	+2,6**
MATEMATICAS I	75,1	78,9	+3,8**

Todos los valores son porcentajes sobre el total de alumnos evaluados

* diferencia estadísticamente significativa al nivel del 5%

** diferencia estadísticamente significativa al nivel del 1%

Las restantes diferencias no son estadísticamente significativas

Tabla B4
Clasificación por grado de dificultad
de las distintas asignaturas de BUP-COU

Curso y área	Orden de dificultad y Calificación negativa en Septiembre
Primero MATEMATICAS	1ª 29,2
Segundo FISICA Y QUIMICA	2ª 26,8
Tercero MATEMATICAS	3ª 26,7
Segundo MATEMATICAS	4ª 26,3
Tercero FISICA Y QUIMICA	5ª 24,4
COU FISICA	6ª 23,5
Primero LENGUA ESPAÑOLA Y LITERATURA	7ª 22,9
Primero INGLES	8ª 22,7
Primero CIENCIAS NATURALES	9ª 22,4
COU QUIMICA	10ª 22,3
Primero GEOGRAFIA E HISTORIA	11ª 22,0
COU MATEMATICAS I	12ª 21,1
Primero FRANCES	13ª 21,1
Segundo LATIN	14ª 20,8
Segundo FRANCES	15ª 20,3
COU GEOLOGIA	16ª 20,2
Segundo INGLES	17ª 19,2
COU BIOLOGIA	18ª 19,0
Tercero FRANCES	19ª 18,7
COU MATEMATICAS II	20ª 18,2
Tercero CIENCIAS NATURALES	21ª 17,8
Tercero INGLES	22ª 17,1
COU HISTORIA MUNDO CONTEMPORANEO	23ª 16,6
COU FRANCES	24ª 16,2
Segundo LENGUA ESPAÑOLA Y LITERATURA	25ª 16,2
COU FILOSOFIA	26ª 15,4
Tercero GEOGRAFIA E HISTORIA	27ª 15,3
COU HISTORIA DEL ARTE	28ª 15,2
COU LENGUA ESPAÑOLA	29ª 14,9
COU INGLES	30ª 14,8
Tercero GRIEGO	31ª 14,7
Tercero LATIN	32ª 14,6
COU LITERATURA	33ª 14,5
COU LATIN	34ª 14,1
COU DIBUJO TECNICO	35ª 13,2
COU GRIEGO	36ª 12,2
Primero DIBUJO	37ª 12,0
Primero MUSICA	38ª 11,9
Segundo GEOGRAFIA E HISTORIA	39ª 11,5
Tercero LENGUA ESPAÑOLA Y LITERATURA	40ª 11,1
Tercero FILOSOFIA	41ª 10,9
Primero ETICA	42ª 5,6
Primero FRANCES SEGUNDO IDIOMA	43ª 5,6
Segundo EATP-DISEÑO	44ª 5,5
Segundo FRANCES SEGUNDO IDIOMA	45ª 5,4
Primero EDUCACION FISICA Y DEPORTES	46ª 5,1
Tercero EATP-DISEÑO	47ª 4,5
Primero FORMACION RELIGIOSA	48ª 4,2
Segundo EDUCACION FISICA Y DEPORTES	49ª 4,1
Segundo EATP-OTRAS	50ª 3,6
Tercero ETICA	51ª 3,4
Segundo ETICA	52ª 3,3
Segundo EATP-INFORMATICA	53ª 2,7
Tercero EDUCACION FISICA Y DEPORTES	54ª 2,6
Segundo EATP-HOGAR	55ª 2,5
Segundo FORMACION RELIGIOSA	56ª 2,2
Tercero EATP-OTRAS	57ª 2,0
Tercero EATP-HOGAR	58ª 1,9
Tercero EATP-INFORMATICA	59ª 1,9
Tercero FORMACION RELIGIOSA	60ª 1,5
Tercero FRANCES SEGUNDO IDIOMA	61ª 1,4

Tabla 85
Alumnos que acceden y que superan
la convocatoria de septiembre, en BUP-COU

	Convocatoria de septiembre	
	Acceden (1)	Superan (2)
	Primero	
CIENCIAS NATURALES	29,7 (1,24)	24,4 (1,78)
DIBUJO	16,0 (1,23)	25,2 (2,11)
EDUCACION FISICA Y DEPORTES	7,7 (0,86)	33,9 (2,92)
ETICA	6,2 (1,26)	10,2 (2,42)
FORMACION RELIGIOSA	5,8 (0,68)	27,4 (3,50)
FRANCES	28,9 (3,32)	27,0 (2,92)
FRANCES SEGUNDO IDIOMA	8,9 (1,22)	37,0 (8,48)
GEOGRAFIA E HISTORIA	28,5 (1,13)	22,9 (1,39)
INGLES	30,9 (1,29)	26,4 (1,62)
LENGUA ESPAÑOLA Y LITERATURA	33,1 (1,26)	31,0 (1,56)
MATEMATICAS	38,8 (1,43)	24,7 (1,50)
MUSICA	16,3 (1,28)	27,4 (2,92)
	Segundo	
EATP-DISEÑO	8,6 (0,98)	36,0 (4,46)
EATP-HOGAR	5,5 (2,31)	54,5 (20,75)
EATP-INFORMATICA	4,7 (1,01)	42,2 (5,63)
EATP-OTRAS	4,8 (1,07)	25,3 (8,67)
EDUCACION FISICA Y DEPORTES	6,6 (0,66)	37,9 (2,86)
ETICA	4,9 (1,26)	32,2 (10,01)
FISICA Y QUIMICA	36,5 (1,31)	26,5 (1,59)
FORMACION RELIGIOSA	3,6 (0,44)	37,6 (6,70)
FRANCES	27,0 (2,53)	24,7 (2,97)
FRANCES SEGUNDO IDIOMA	8,7 (2,03)	37,7 (6,99)
GEOGRAFIA E HISTORIA	17,2 (1,07)	32,9 (2,28)
INGLES	28,2 (1,19)	31,7 (1,65)
LATIN	30,3 (1,28)	31,4 (1,83)
LENGUA ESPAÑOLA Y LITERATURA	23,9 (1,26)	32,2 (2,05)
MATEMATICAS	36,0 (1,23)	27,0 (1,47)
	Tercero	
CIENCIAS NATURALES	24,8 (1,34)	28,0 (1,96)
EATP-DISEÑO	9,0 (1,11)	49,8 (5,98)
EATP-HOGAR	2,7 (0,54)	28,3 (9,05)
EATP-INFORMATICA	3,4 (0,88)	44,0 (7,09)
EATP-OTRAS	5,3 (1,74)	63,1 (12,72)
EDUCACION FISICA Y DEPORTES	4,7 (0,59)	45,6 (4,88)
ETICA	4,3 (0,93)	20,2 (3,86)
FILOSOFIA	17,5 (1,06)	37,3 (2,75)
FISICA Y QUIMICA	34,9 (1,81)	30,1 (2,08)
FORMACION RELIGIOSA	2,4 (0,39)	36,4 (8,13)
FRANCES	27,3 (2,49)	31,6 (3,16)
FRANCES SEGUNDO IDIOMA	2,6 (1,24)	45,5 (15,63)
GEOGRAFIA E HISTORIA	21,5 (1,20)	28,9 (1,99)
GRIEGO	22,2 (2,13)	33,9 (4,75)
INGLES	28,5 (1,41)	39,9 (2,62)
LATIN	26,5 (1,66)	45,1 (3,35)
LENGUA ESPAÑOLA Y LITERATURA	18,2 (1,34)	39,2 (2,90)
MATEMATICAS	39,1 (1,37)	31,5 (1,77)
	COU	
BIOLOGIA	27,8 (1,65)	31,6 (2,67)
DIBUJO TECNICO	20,7 (1,48)	36,3 (3,40)
FILOSOFIA	25,6 (1,25)	39,8 (2,42)
FISICA	34,8 (1,39)	32,4 (2,32)
FRANCES	26,9 (2,19)	39,7 (3,25)
GEOLOGIA	29,1 (2,17)	30,7 (3,79)
GRIEGO	21,5 (3,28)	43,2 (6,90)
HISTORIA DEL ARTE	25,5 (1,65)	40,3 (2,76)
HISTORIA MUNDO CONTEMPORANEO	29,1 (1,54)	43,0 (2,39)
INGLES	26,4 (1,27)	43,9 (2,28)
LATIN	26,4 (2,17)	46,6 (3,96)
LENGUA ESPAÑOLA	27,4 (1,30)	45,6 (2,70)
LITERATURA	25,3 (1,40)	42,6 (2,93)
MATEMATICAS I	33,3 (1,24)	36,7 (3,23)
MATEMATICAS II	30,9 (1,61)	41,2 (3,08)
QUIMICA	31,9 (1,39)	30,0 (2,64)

(1) porcentaje sobre el total de alumnos evaluados en el año académico
(2) porcentaje sobre el total de alumnos evaluados en la convocatoria de septiembre
(Entre paréntesis figura el error muestral)

Evolución de las asignaturas a lo largo del nivel

Las tablas B1 y B2 y las figuras B1 a B4 muestran que Primero y Segundo, por este orden, son los cursos más difíciles del BUP. En Tercero mejoran por lo general las calificaciones (hay excepciones en Geografía e Historia y en Matemáticas), en lo que constituye un caso más del efecto de curso terminal.

En COU, por el contrario, ese efecto no se produce con respecto a los cursos del BUP, pues las calificaciones sólo mejoran en Física, Química, Francés, Historia del Arte, Lengua y Literatura. Es de destacar, en este curso, lo compacto del espectro de las calificaciones (véase la figura B4), al no cursarse en él ninguna de las asignaturas que resultan ser fáciles en el BUP.

Dificultad relativa de las asignaturas

La tabla B4 ofrece un criterio de demarcación muy claro para identificar las asignaturas que les resultan fáciles superar a los alumnos a lo largo del BUP. Estas son: Religión, Ética, Educación Física, todas las EATP y el Francés segundo idioma. En ninguna de ellas llega al 6% el porcentaje de alumnos con calificación negativa en septiembre. En el resto de las asignaturas ese porcentaje supera al 10% y, de entre ellas, las Matemáticas y la Física y Química tienden a ser las más difíciles de superar.

Sorprende un poco la relativa benignidad de los resultados en Francés segundo idioma, sobre todo al compararlos con Francés primer idioma, cuyo índice de dificultad no es bajo. El hecho de que se trate de una asignatura de reciente oferta y matriculación optativa parece provocar una cierta benevolencia en el profesorado.

Comparación con las calificaciones del año anterior

En la tabla B3 se muestran las diferencias entre las tasas de calificación final positiva obtenidas por los alumnos en el presente año académico y en el pasado. Son de destacar los progresos registrados en las asignaturas de Matemáticas de todos los cursos, por ser una materia tradicionalmente difícil. Ostensible es también la mejora del Latín, con un progreso de 6,7% en Tercero, 2,2% en Segundo, y sólo 0,2% en COU. El más acusado de los empeoramientos se da en Inglés, que desciende dos puntos en Primero y en Tercero.

Incidencia de la convocatoria de septiembre

Tal como indica la segunda columna de las tablas B1 y B2, la convocatoria de septiembre ha contribuido de forma dispar al porcentaje de alumnos que superan sus asignaturas a lo largo de todo el año. Los valores extremos son 0,6% en Ética de Primero y 12,8% en Matemáticas II de COU. Las asignaturas fáciles son las que

registran índices de superación menores en septiembre, como si los alumnos que no hubieran superado esas asignaturas en junio fueran prácticamente irrecuperables.

Las asignaturas en las que los alumnos han tenido que hacer uso de la convocatoria de septiembre, por no haber superado sus asignaturas en la de junio (véase la primera columna de la tabla B5), se dividen en los mismos dos grupos ya mencionados en el primer párrafo de este comentario: las fáciles, en la que la tasa de presencia en la convocatoria de septiembre no llega en ningún caso al 10%, y las demás, con una tasa de presencia del 16 al 39,1%.

De esos alumnos que se presentan a la convocatoria de septiembre terminan superando sus asignaturas un porcentaje superior al 20% (salvo en el caso de *Ética de Primero*), tal como puede apreciarse en la segunda columna de la tabla B5, en la que algunos resultados de asignaturas fáciles —y que, por ello, derivan pocos alumnos a la convocatoria de septiembre— van acompañados de un alto índice de error por escasez de alumnos en la muestra.



Anexo 1

Muestra de alumnos

Tabla 31.1
Muestra de alumnos de 2011

Carrera	CATEGORÍA		Total alumnos
	POSITIVA	NEGATIVA	
Grupos			
Administración y Finanzas	100	100	200
Contaduría Pública	100	100	200
Marketing y Ventas	100	100	200
Logística y Comercio Exterior	100	100	200
Comercio Exterior	100	100	200
Administración de Empresas	100	100	200
Administración de Recursos Humanos	100	100	200
Grupos			
Administración de Empresas	100	100	200
Administración de Recursos Humanos	100	100	200
Administración de Finanzas	100	100	200
Administración de Marketing	100	100	200
Administración de Ventas	100	100	200
Administración de Logística	100	100	200
Administración de Comercio Exterior	100	100	200
Administración de Negocios Internacionales	100	100	200
Administración de Empresas	100	100	200
Administración de Recursos Humanos	100	100	200
Administración de Finanzas	100	100	200
Administración de Marketing	100	100	200
Administración de Ventas	100	100	200
Administración de Logística	100	100	200
Administración de Comercio Exterior	100	100	200
Administración de Negocios Internacionales	100	100	200
Administración de Empresas	100	100	200
Administración de Recursos Humanos	100	100	200
Administración de Finanzas	100	100	200
Administración de Marketing	100	100	200
Administración de Ventas	100	100	200
Administración de Logística	100	100	200
Administración de Comercio Exterior	100	100	200
Administración de Negocios Internacionales	100	100	200

III

Anexos

Anexo 1

Muestra de alumnos

Tabla A1.1
Muestra de alumnos de EGB

	CALIFICACION			Total alumnos evaluados
	POSITIVA Junio	Sept.	NEGATIVA Sept.	
Sexto				
Artística y Pretec.	5919	356	371	6646
Ciencias Naturales	4707	629	1167	6503
Ciencias Sociales	4651	697	1267	6615
Educación Física	6270	163	180	6613
Francés	429	84	167	680
Inglés	3823	576	1351	5750
Lengua	4514	700	1426	6640
Matemáticas	4343	733	1504	6580
Séptimo				
Artística y Pretec.	5835	434	355	6624
Ciencias Naturales	4541	714	1250	6505
Ciencias Sociales	4727	670	1199	6596
Educación Física	6158	258	191	6607
Francés	520	113	195	828
Inglés	3712	584	1284	5580
Lengua	4443	855	1299	6597
Matemáticas	4156	732	1661	6549
Octavo				
Artística y Pretec.	5848	371	229	6448
Ciencias Naturales	4643	669	1088	6400
Ciencias Sociales	4820	735	974	6529
Educación Física	5988	200	178	6366
Francés	710	186	171	1067
Inglés	3661	675	883	5219
Lengua	4597	832	1079	6508
Matemáticas	4379	868	1253	6500

Tabla A1.2
Muestra de alumnos de FP

	CALIFICACION		Total alumnos evaluados	
	POSITIVA Junio	NEGATIVA Sept.		
FP1 - Primero				
DIBUJO	3993	466	2742	7201
EDUCACION FISICA	7829	442	1887	10158
ETICA	2277	65	498	2840
FRANCES	536	48	280	864
INGLES	5758	820	4013	10591
LENGUA ESPAÑOLA	6083	898	4687	11668
MATEMATICAS	4934	968	5741	11643
PRACTICAS ADMINISTRATIVA	1321	274	1032	2627
PRACTICAS CLINICA	985	66	444	1495
PRACTICAS ELECTRICIDAD	461	62	284	807
PRACTICAS ELECTRONICA	933	105	531	1569
PRACTICAS MECANICA AUTOMOVIL	708	38	322	1068
RELIGION	6198	232	1154	7584
TECNOLOGIA ADMINISTRATIVA	1203	269	1326	2798
TECNOLOGIA CLINICA	802	115	549	1466
TECNOLOGIA ELECTRICIDAD	402	75	370	847
TECNOLOGIA ELECTRONICA	758	145	733	1636
TECNOLOGIA MECANICA AUTOMOVIL	543	63	491	1097
FP1 - Segundo				
CIENCIAS NATURALES	6413	612	2403	9428
DIBUJO	3884	564	1881	6329
EDUCACION FISICA	7275	381	1042	8698
ETICA	2224	62	270	2556
FORMACION HUMANISTICA	6095	778	2845	9718
FISICA Y QUIMICA	4947	1146	3983	10076
FRANCES	674	125	284	1083
INGLES	5093	1028	2726	8847
PRACTICAS ADMINISTRATIVA	1152	311	794	2257
PRACTICAS CLINICA	1078	61	210	1349
PRACTICAS ELECTRICIDAD	421	49	261	731
PRACTICAS ELECTRONICA	637	147	524	1308
PRACTICAS MECANICA AUTOMOVIL	609	50	221	880
RELIGION	5622	182	683	6487
TECNOLOGIA ADMINISTRATIVA	1657	364	995	3016
TECNOLOGIA CLINICA	799	95	354	1248
TECNOLOGIA ELECTRICIDAD	373	83	318	774
TECNOLOGIA ELECTRONICA	590	166	550	1306
TECNOLOGIA MECANICA AUTOMOVIL	523	59	318	900
FP2-G - Acceso				
CIENCIAS NATURALES	415	45	189	649
EDUCACION FISICA	420	14	94	528
ETICA	91	1	13	105
FORMACION HUMANISTICA	435	55	171	661
FISICA Y QUIMICA	312	79	310	701
FRANCES	55	10	24	89
INGLES	379	49	215	643
LENGUA ESPAÑOLA	426	49	197	672
MATEMATICAS	335	108	296	739
RELIGION	362	10	66	438
FP2-G - Primero				
EDUCACION FISICA	523	15	81	619
FRANCES	158	14	21	193
INGLES	538	44	178	760
ORGANIZACION EMPRESARIAL	798	18	145	961
PRACTICAS LABORATORIO	601	40	241	882
SEGURIDAD E HIGIENE	860	24	161	1045
TECNOLOGIA LABORATORIO	1088	92	568	1748
FP2-G - Segundo				
EDUCACION FISICA	492	9	16	517
FRANCES	129	2	4	135
INGLES	370	32	62	464
LEGISLACION	715	22	31	768
ORGANIZACION EMPRESARIAL	616	4	24	644

PRACTICAS LABORATORIO	531	27	108	666
SEGURIDAD E HIGIENE	693	7	29	729
TECNOLOGIA LABORATORIO	915	46	154	1115

FP2EE - Primero

CIENCIAS NATURALES	1670	165	483	2318
DIBUJO	2279	348	1003	3630
EDUCACION FISICA	4120	136	422	4678
ETICA	871	19	80	970
FORMACION HUMANISTICA	1682	196	384	2262
FISICA Y QUIMICA	2780	646	2000	5426
FRANCES	427	68	177	672
INGLES	2910	525	1404	4839
LENGUA ESPAÑOLA	3798	396	1181	5375
MATEMATICAS	2709	635	2164	5508
ORGANIZACION EMPRESARIAL	640	33	79	752
PRACTICAS ADMINISTRATIVA	896	169	473	1538
PRACTICAS ELECTRONICA INDUST.	590	111	363	1064
RELIGION	3415	62	232	3709
SEGURIDAD E HIGIENE	2629	88	531	3248
TECNOLOGIA ADMINISTRATIVA	663	85	173	921
TECNOLOGIA ELECTRONICA INDUST.	468	107	468	1043
TECNOLOGIA INFORMATICA GESTION	264	45	341	650

FP2EE - Segundo

DIBUJO	2267	251	740	3258
EDUCACION FISICA	4105	172	537	4814
FORMACION HUMANISTICA	3211	205	611	4027
FISICA Y QUIMICA	1518	227	881	2626
FRANCES	542	74	183	799
INGLES	3195	493	1474	5162
LENGUA ESPAÑOLA	3202	288	756	4246
MATEMATICAS	2494	521	1651	4666
ORGANIZACION EMPRESARIAL	2586	132	550	3268
PRACTICAS ADMINISTRATIVA	846	96	282	1224
PRACTICAS ELECTRONICA INDUST.	513	92	245	850
TECNOLOGIA ADMINISTRATIVA	1383	280	649	2312
TECNOLOGIA ELECTRONICA INDUST.	455	87	284	826
TECNOLOGIA INFORMATICA GESTION	602	104	816	1522

FP2EE - Tercero

CIENCIAS NATURALES	1408	171	291	1870
DIBUJO	1813	206	410	2429
EDUCACION FISICA	3384	113	217	3714
FORMACION HUMANISTICA	1691	94	230	2015
FRANCES	484	53	92	629
INGLES	2967	400	694	4061
LEGISLACION	2247	72	240	2559
LENGUA ESPAÑOLA	1515	108	199	1822
MATEMATICAS	1397	334	652	2383
ORGANIZACION EMPRESARIAL	2582	92	256	2930
PRACTICAS ADMINISTRATIVA	805	98	145	1048
PRACTICAS ELECTRONICA INDUST.	414	100	169	683
PRACTICAS INFORMATICA GESTION	388	92	239	719
SEGURIDAD E HIGIENE	2106	60	213	2379
TECNOLOGIA ADMINISTRATIVA	1376	248	392	2016
TECNOLOGIA ELECTRONICA INDUST.	387	98	183	668
TECNOLOGIA INFORMATICA GESTION	688	136	298	1122

Tabla A1.3
Muestra de alumnos de BUP-COU

	CALIFICACION			Total alumnos evaluados
	POSITIVA Junio	POSITIVA Sept.	NEGATIVA Sept.	
Primero				
CIENCIAS NATURALES	10833	1116	3458	15407
DIBUJO	12871	619	1841	15331
EDUCACION FISICA Y DEPORTES	14106	400	781	15287
ETICA	3095	21	185	3301
FORMACION RELIGIOSA	11359	192	510	12061
FRANCES	803	88	238	1129
FRANCES SEGUNDO IDIOMA	938	34	58	1030
GEOGRAFIA E HISTORIA	10940	999	3372	15311
INGLES	9907	1166	3255	14328
LENGUA ESPAÑOLA Y LITERATURA	10336	1585	3533	15454
MATEMATICAS	9433	1478	4496	15407
MUSICA	12846	687	1820	15353
Segundo				
EATP-DISEÑO	4048	137	244	4429
EATP-HOGAR	1908	61	51	2020
EATP-INFORMATICA	4658	97	133	4888
EATP-OTRAS	2974	38	112	3124
EDUCACION FISICA Y DEPORTES	13168	353	579	14100
ETICA	2863	47	99	3009
FISICA Y QUIMICA	8944	1367	3784	14095
FORMACION RELIGIOSA	10804	150	249	11203
FRANCES	963	88	268	1319
FRANCES SEGUNDO IDIOMA	637	23	38	698
GEOGRAFIA E HISTORIA	11661	796	1625	14082
INGLES	9223	1145	2471	12839
LATIN	9962	1363	2973	14298
LENGUA ESPAÑOLA Y LITERATURA	10912	1103	2327	14342
MATEMATICAS	9093	1381	3739	14213
Tercero				
CIENCIAS NATURALES	6419	593	1523	8535
EATP-DISEÑO	3324	163	164	3651
EATP-HOGAR	1927	15	38	1980
EATP-INFORMATICA	3503	55	70	3628
EATP-OTRAS	2839	101	59	2999
EDUCACION FISICA Y DEPORTES	11341	257	307	11905
ETICA	2424	22	87	2533
FILOSOFIA	9841	778	1305	11924
FISICA Y QUIMICA	4732	764	1770	7266
FORMACION RELIGIOSA	9420	83	145	9648
FRANCES	1155	137	297	1589
FRANCES SEGUNDO IDIOMA	419	5	6	430
GEOGRAFIA E HISTORIA	9585	759	1865	12209
GRIEGO	1078	104	203	1385
INGLES	7444	1180	1780	10404
LATIN	2155	351	427	2933
LENGUA ESPAÑOLA Y LITERATURA	4472	390	605	5467
MATEMATICAS	6567	1327	2881	10775
COU				
BIOLOGIA	2269	276	597	3142
DIBUJO TECNICO	2252	213	374	2839
FILOSOFIA	7664	1053	1590	10307
FISICA	3344	580	1208	5132
FRANCES	1089	159	242	1490
GEOLOGIA	967	122	275	1364
GRIEGO	322	38	50	410
INGLES	6652	1046	1337	9035
LATIN	1129	189	217	1535
LENGUA ESPAÑOLA	7679	1322	1578	10579
LITERATURA	3429	495	668	4592
MATEMATICAS I	3773	691	1194	5658
MATEMATICAS II	2397	443	631	3471
QUIMICA	3510	492	1150	5152
HISTORIA DEL ARTE	3169	437	647	4253
HISTORIA MUNDO CONTEMPORANEO	3368	594	786	4748

Anexo 2

Errores muestrales

El error de muestreo de un estimador permite determinar el intervalo de confianza en el que se halla el verdadero valor que se está estimando.

Suele ser habitual tomar como intervalo de confianza el que tiene por extremos el valor del estimador menos dos veces el error de muestreo y el valor del estimador más dos veces el error de muestreo. El verdadero valor se encuentra en ese intervalo con una probabilidad —o confianza— del 95%. Si el error de muestreo es alto, el estimador debe tomarse con las suficientes cautelas.

En las tablas que siguen se dan los errores de muestreo de los estimadores de EGB, FP y BUP-COU contenidos en las tablas E1, F1 y B1 y, en orden distinto, también en las tablas E2, F2 y B2 así como, parcialmente, en las restantes tablas de cada nivel educativo.

Los valores aquí reflejados son cotas superiores de los errores de muestreo. En el caso del Curso de Acceso, del Régimen General de la FP2 o de asignaturas con pocos alumnos, como Francés, es conveniente tomar en consideración la corrección para poblaciones finitas, que disminuye ligeramente el error.

Tabla A2.1
Errores muestrales en EGB

	CALIFICACION			
	POSITIVA			NEGATIVA
	Junio	Sept.	Total	Sept.
Sexto				
Artística y Pretec.	1,87	1,31	1,48	1,48
Ciencias Naturales	1,70	1,08	1,35	1,35
Ciencias Sociales	1,59	1,03	1,43	1,43
Educación Física	1,73	1,04	1,47	1,47
Francés	8,42	4,00	4,70	4,70
Inglés	1,83	1,25	1,42	1,42
Lengua	1,50	1,08	1,54	1,54
Matemáticas	1,47	1,04	1,22	1,22
Séptimo				
Artística y Pretec.	1,94	1,59	0,81	0,81
Ciencias Naturales	1,58	1,19	1,32	1,32
Ciencias Sociales	1,64	1,26	1,45	1,45
Educación Física	1,95	1,49	0,93	0,93
Francés	5,88	5,48	3,01	3,01
Inglés	1,52	1,22	1,32	1,32
Lengua	1,52	1,14	1,15	1,15
Matemáticas	1,57	1,04	1,37	1,37
Octavo				
Artística y Pretec.	1,34	1,15	0,58	0,58
Ciencias Naturales	1,63	0,91	1,24	1,24
Ciencias Sociales	1,60	0,99	1,24	1,24
Educación Física	1,78	1,10	1,04	1,04
Francés	4,71	3,59	2,22	2,22
Inglés	1,62	1,21	1,19	1,19
Lengua	1,58	1,02	1,09	1,09
Matemáticas	1,56	0,93	1,21	1,21

Tabla A2.2
Errores muestrales en FP

	CALIFICACION			
	POSITIVA			NEGATIVA
	Junio	Sept.	Total	Sept.
FP1 - Primero				
DIBUJO	2,25	0,70	2,44	2,44
EDUCACION FISICA	1,91	0,70	1,72	1,72
ETICA	2,05	0,64	1,79	1,79
FRANCES	4,24	0,83	3,99	3,99
INGLES	1,65	0,65	1,62	1,62
LENGUA ESPAÑOLA	1,65	0,53	1,71	1,71
MATEMATICAS	1,59	0,52	1,66	1,66
PRACTICAS ADMINISTRATIVA	3,49	0,97	3,05	3,05
PRACTICAS CLINICA	2,89	0,82	2,51	2,51
PRACTICAS ELECTRICIDAD	3,24	1,87	2,71	2,71
PRACTICAS ELECTRONICA	4,17	1,65	4,31	4,31
PRACTICAS MECANICA AUTOMOVIL	4,62	0,86	4,49	4,49
RELIGION	1,34	0,67	1,18	1,18
TECNOLOGIA ADMINISTRATIVA	3,52	0,80	3,14	3,14
TECNOLOGIA CLINICA	3,87	1,41	3,84	3,84
TECNOLOGIA ELECTRICIDAD	3,67	1,66	3,31	3,31
TECNOLOGIA ELECTRONICA	3,43	1,33	3,77	3,77
TECNOLOGIA MECANICA AUTOMOVIL	4,99	1,11	4,81	4,81
FP1 - Segundo				
CIENCIAS NATURALES	1,69	0,61	1,49	1,49
DIBUJO	2,57	0,87	2,24	2,24
EDUCACION FISICA	1,33	0,73	1,04	1,04
ETICA	1,54	0,85	1,05	1,05
FISICA Y QUIMICA	1,60	0,62	1,55	1,55
FORMACION HUMANISTICA	2,12	0,67	1,91	1,91
FRANCES	3,22	1,99	3,11	3,11
INGLES	1,71	0,91	1,44	1,44
PRACTICAS ADMINISTRATIVA	3,80	1,49	2,97	2,97
PRACTICAS CLINICA	2,23	0,97	1,64	1,64
PRACTICAS ELECTRICIDAD	3,55	1,45	3,12	3,12
PRACTICAS ELECTRONICA	2,13	1,53	2,43	2,43
PRACTICAS MECANICA AUTOMOVIL	4,02	1,16	3,61	3,61
RELIGION	1,24	0,63	0,93	0,93
TECNOLOGIA ADMINISTRATIVA	4,80	1,58	3,53	3,53
TECNOLOGIA CLINICA	2,44	1,35	2,30	2,30
TECNOLOGIA ELECTRICIDAD	4,02	2,05	3,26	3,26
TECNOLOGIA ELECTRONICA	2,97	1,36	2,65	2,65
TECNOLOGIA MECANICA AUTOMOVIL	4,32	1,09	3,69	3,69
FP2-G - Acceso				
CIENCIAS NATURALES	2,77	1,79	2,36	2,36
EDUCACION FISICA	3,48	1,13	2,89	2,89
ETICA	7,25	0,96	6,43	6,43
FISICA Y QUIMICA	4,04	1,24	4,10	4,10
FORMACION HUMANISTICA	2,67	1,95	2,21	2,21
FRANCES	4,00	2,70	6,06	6,06
INGLES	3,07	2,02	2,13	2,13
LENGUA ESPAÑOLA	3,64	1,29	2,77	2,77
MATEMATICAS	4,00	3,52	4,19	4,19
RELIGION	3,00	1,04	2,52	2,52
FP2-G - Primero				
EDUCACION FISICA	3,44	1,38	2,47	2,47
FRANCES	5,43	3,63	3,14	3,14
INGLES	2,95	0,99	3,01	3,01
ORGANIZACION EMPRESARIAL	2,38	0,83	1,94	1,94
PRACTICAS LABORATORIO	3,31	1,25	2,93	2,93
SEGURIDAD E HIGIENE	3,53	1,04	2,77	2,77
TECNOLOGIA LABORATORIO	3,58	0,99	2,75	2,75
FP2-G - Segundo				
EDUCACION FISICA	1,42	0,71	1,25	1,25
FRANCES	2,17	1,25	1,73	1,73
INGLES	3,12	2,29	1,52	1,52
LEGISLACION	0,96	0,75	0,73	0,73
ORGANIZACION EMPRESARIAL	0,97	0,28	0,86	0,86

PRACTICAS LABORATORIO	6,47	1,72	5,03	5,03
SEGURIDAD E HIGIENE	1,14	0,44	0,90	0,90
TECNOLOGIA LABORATORIO	3,50	0,93	3,13	3,13

FP2EE - Primero

CIENCIAS NATURALES	4,12	1,43	3,13	3,13
DIBUJO	2,75	1,34	2,31	2,31
EDUCACION FISICA	1,32	0,66	0,96	0,96
ETICA	1,87	1,28	1,11	1,11
FISICA Y QUIMICA	2,60	1,44	2,36	2,36
FORMACION HUMANISTICA	4,42	3,35	2,24	2,24
FRANCES	3,48	1,46	3,96	3,96
INGLES	1,93	1,17	1,61	1,61
LENGUA ESPAÑOLA	2,30	0,66	2,00	2,00
MATEMATICAS	2,03	0,85	2,00	2,00
ORGANIZACION EMPRESARIAL	3,13	1,66	1,83	1,83
PRACTICAS ADMINISTRATIVA	5,69	1,37	4,73	4,73
PRACTICAS ELECTRONICA INDUST.	4,37	2,61	2,94	2,94
RELIGION	1,30	0,58	1,03	1,03
SEGURIDAD E HIGIENE	1,96	0,67	1,83	1,83
TECNOLOGIA ADMINISTRATIVA	4,84	3,40	3,04	3,04
TECNOLOGIA ELECTRONICA INDUST.	3,05	1,57	2,75	2,75
TECNOLOGIA INFORMATICA GESTION	5,90	1,23	6,10	6,10

FP2EE - Segundo

DIBUJO	2,98	1,21	2,50	2,50
EDUCACION FISICA	2,80	1,17	1,86	1,86
FISICA Y QUIMICA	2,60	0,97	2,38	2,38
FORMACION HUMANISTICA	2,43	0,69	2,28	2,28
FRANCES	5,75	2,04	5,34	5,34
INGLES	3,04	1,91	1,67	1,67
LENGUA ESPAÑOLA	2,22	0,79	1,87	1,87
MATEMATICAS	1,80	0,85	1,70	1,70
ORGANIZACION EMPRESARIAL	2,98	1,09	2,46	2,46
PRACTICAS ADMINISTRATIVA	4,10	2,09	3,39	3,39
PRACTICAS ELECTRONICA INDUST.	2,86	2,29	2,85	2,85
TECNOLOGIA ADMINISTRATIVA	3,90	1,49	3,96	3,96
TECNOLOGIA ELECTRONICA INDUST.	2,88	1,79	3,05	3,05
TECNOLOGIA INFORMATICA GESTION	6,90	1,66	6,96	6,96

FP2EE - Tercero

CIENCIAS NATURALES	4,00	1,90	2,42	2,42
DIBUJO	2,67	1,54	1,81	1,81
EDUCACION FISICA	1,86	0,94	1,17	1,17
FORMACION HUMANISTICA	3,05	1,04	2,48	2,48
FRANCES	4,01	1,64	3,08	3,08
INGLES	3,40	1,43	2,55	2,55
LEGISLACION	2,45	0,90	1,82	1,82
LENGUA ESPAÑOLA	1,92	1,12	1,43	1,43
MATEMATICAS	2,73	1,38	2,13	2,13
ORGANIZACION EMPRESARIAL	2,12	0,98	1,55	1,55
PRACTICAS ADMINISTRATIVA	5,10	2,94	2,39	2,39
PRACTICAS ELECTRONICA INDUST.	4,11	2,57	2,81	2,81
PRACTICAS INFORMATICA GESTION	4,35	2,19	3,58	3,58
SEGURIDAD E HIGIENE	2,32	0,93	1,74	1,74
TECNOLOGIA ADMINISTRATIVA	3,33	1,29	2,36	2,36
TECNOLOGIA ELECTRONICA INDUST.	3,54	1,96	4,00	4,00
TECNOLOGIA INFORMATICA GESTION	3,16	2,38	2,50	2,50

Tabla A2.3
Errores muestrales en BUP-COU

	CALIFICACION			
	POSITIVA		NEGATIVA	
	Junio	Sept.	Total	Sept.
Primero				
CIENCIAS NATURALES	1,24	0,54	1,19	1,19
DIBUJO	1,23	0,39	1,07	1,07
EDUCACION FISICA Y DEPORTES	0,86	0,37	0,60	0,60
ETICA	1,26	0,21	1,12	1,12
FORMACION RELIGIOSA	0,68	0,22	0,60	0,60
FRANCES	3,32	1,22	2,58	2,58
FRANCES SEGUNDO IDIOMA	1,22	0,93	1,00	1,00
GEOGRAFIA E HISTORIA	1,13	0,38	1,09	1,09
INGLES	1,29	0,47	1,25	1,25
LENGUA ESPAÑOLA Y LITERATURA	1,26	0,47	1,21	1,21
MATEMATICAS	1,43	0,52	1,45	1,45
MUSICA	1,28	0,55	1,10	1,10
Segundo				
EATP-DISEÑO	0,98	0,57	0,67	0,67
EATP-HOGAR	2,31	2,35	0,47	0,47
EATP-INFORMATICA	1,01	0,60	0,51	0,51
EATP-OTRAS	1,07	0,42	1,00	1,00
EDUCACION FISICA Y DEPORTES	0,66	0,31	0,46	0,46
ETICA	1,26	0,85	0,53	0,53
FISICA Y QUIMICA	1,31	0,56	1,29	1,29
FORMACION RELIGIOSA	0,44	0,36	0,23	0,23
FRANCES	2,53	1,00	2,09	2,09
FRANCES SEGUNDO IDIOMA	2,03	1,19	1,11	1,11
GEOGRAFIA E HISTORIA	1,07	0,47	0,88	0,88
INGLES	1,19	0,47	1,08	1,08
LATIN	1,28	0,57	1,18	1,18
LENGUA ESPAÑOLA Y LITERATURA	1,26	0,49	1,15	1,15
MATEMATICAS	1,23	0,57	1,13	1,13
Tercero				
CIENCIAS NATURALES	1,34	0,47	1,25	1,25
EATP-DISEÑO	1,11	0,84	0,69	0,69
EATP-HOGAR	0,54	0,27	0,48	0,48
EATP-INFORMATICA	0,88	0,43	0,58	0,58
EATP-OTRAS	1,74	1,71	0,36	0,36
EDUCACION FISICA Y DEPORTES	0,59	0,42	0,31	0,31
ETICA	0,93	0,27	0,73	0,73
FILOSOFIA	1,06	0,55	0,90	0,90
FISICA Y QUIMICA	1,81	0,77	1,64	1,64
FORMACION RELIGIOSA	0,39	0,29	0,23	0,23
FRANCES	2,49	1,07	2,03	2,03
FRANCES SEGUNDO IDIOMA	1,24	0,56	0,91	0,91
GEOGRAFIA E HISTORIA	1,20	0,47	1,05	1,05
GRIEGO	2,13	1,11	1,96	1,96
INGLES	1,41	0,76	1,31	1,31
LATIN	1,66	1,11	1,33	1,33
LENGUA ESPAÑOLA Y LITERATURA	1,34	0,64	1,08	1,08
MATEMATICAS	1,37	0,68	1,34	1,34
COU				
BIOLOGIA	1,65	0,83	1,46	1,46
DIBUJO TECNICO	1,48	0,93	1,11	1,11
FILOSOFIA	1,25	0,78	1,00	1,00
FISICA	1,39	0,84	1,37	1,37
FRANCES	2,19	1,16	1,66	1,66
GEOLOGIA	2,17	1,35	1,77	1,77
GRIEGO	3,28	1,97	2,47	2,47
HISTORIA DEL ARTE	1,65	0,82	1,36	1,36
HISTORIA MUNDO CONTEMPORANEO	1,54	0,81	1,27	1,27
INGLES	1,27	0,78	0,97	0,97
LATIN	2,17	1,42	1,60	1,60
LENGUA ESPAÑOLA	1,30	1,05	0,89	0,89
LITERATURA	1,40	0,92	1,13	1,13
MATEMATICAS I	1,24	1,14	1,38	1,38
MATEMATICAS II	1,61	0,95	1,56	1,56
QUIMICA	1,39	0,86	1,41	1,41

Anexo 3

***Estadillos
de recogida de datos
y hoja de instrucciones***

CENTRO _____ LOCALIDAD _____ CURSO 1991-92

RESULTADOS ACADÉMICOS DEL ALUMNADO EN EL CURSO ANTERIOR: 1990-91

N.º DE CÓDIGO

C. I.	Alumnos/as con evaluación global positiva JUNIO		Alumnos/as que promocionan con áreas pendientes		N.º alumnos/as que permanecen un año más en el ciclo o en el curso		N.º de títulos propuestos	Graduado Escolar	Certificación de Escolaridad
	N.º	%	N.º	%	N.º	%			
C. I.									
C. M.									
6.º							Junio		
7.º							Septiembre		
8.º							Prueba madurez		

CICLO SUPERIOR. EVALUACIÓN JUNIO (P = Calificación positiva, N = Calificación negativa)

Curso	Número de alumnos/as matriculados y matriculadas	Área de Lenguaje				Matemáticas	Ciencias Naturales	Ciencias Sociales	Educación Artística	Educación Física	Calificación global			
		Lengua		Idioma (1)							P	N	P	N
		P	N	P	N									
6.º														
7.º														
8.º														
TOTAL														

CICLO SUPERIOR. EVALUACIÓN SEPTIEMBRE (P = Calificación positiva, N = Calificación negativa)

Curso	Número de alumnos/as matriculados y matriculadas	Área de Lenguaje				Matemáticas	Ciencias Naturales	Ciencias Sociales	Educación Artística	Educación Física	Calificación global			
		Lengua		Idioma (1)							P	N	P	N
		P	N	P	N									
6.º														
7.º														
8.º														
TOTAL														

(1) Utilícese el ángulo superior izquierdo para el idioma francés e inferior derecho para el inglés.

CENTRO _____ LOCALIDAD _____ CURSO 1991-92
 N.º DE CÓDIGO

3.4. Resultados, por asignaturas, en el curso anterior

Asignaturas	Primer grado		Acceso a F. P. 2		Régimen General			2.º grado Enseñanzas Especializadas		
	2.º curso		2.º curso		2.º curso			2.º curso		
	1.º curso	2.º curso	1.º curso	2.º curso	1.º curso	2.º curso	3.º curso	1.º curso	2.º curso	3.º curso
Lengua Española.....	+J	+S	+J	+S	+J	+S	-S	+J	+S	-S
F. Humanística.....										
Francés.....										
Inglés.....										
Matemáticas.....										
Física y Química.....										
Ciencias Naturales.....										
Dibujo.....										
Lengua Cooficial.....										
Org. Empresarial.....										
Segur. e Higiene.....										
Legislación.....										
Religión.....										
Ética.....										
Educación Física.....										
.....										
.....										
Totales.....										

Observaciones: Indicar si la calificación global es positiva o negativa.
 +J = Alumnos con evaluación positiva en junio; +S = Alumnos con evaluación positiva en septiembre; -S = Alumnos con evaluación negativa en septiembre.

CENTRO _____ LOCALIDAD _____ CURSO 1991-92
 N.º DE CÓDIGO

3.4. Resultados, por asignaturas, en el curso anterior

	Primer grado				2.º grado Régimen General				2.º grado Enseñanzas Especializadas							
	1.º curso		2.º curso		1.º curso		2.º curso		1.º curso		2.º curso		3.º curso			
	+J	+S	-S	+J	+S	-S	+J	+S	-S	+J	+S	-S	+J	+S	-S	
Asignaturas																
Asignaturas																
Tecnologías																
Prácticas																
Otras materias																
Totales																

Observaciones: Aquellas tecnologías que se desglosan en más de una asignatura, denominarías con el nombre genérico de la profesión o especialidad e indicar si la calificación global es positiva o negativa.
 +J = Alumnos con evaluación positiva en junio; +S = Alumnos con evaluación positiva en septiembre; -S = Alumnos con evaluación negativa en septiembre.

Estadillo del DOC de BUP

Hoja de instrucciones

9

CENTRO _____ LOCALIDAD _____ CURSO 1991-92

N.º DE CÓDIGO [] [] [] [] [] [] [] [] [] []

2.8. Resultados académicos, por asignaturas, del alumnado del régimen diurno (curso 1990-91)

	1.º B. U. P.			2.º B. U. P.			3.º B. U. P.			C. O. U.		
	+J	+S	-S	+J	+S	-S	+J	+S	-S	+J	+S	-S
Ciencias Naturales												
Dibujo/Diseño												
Filosofía.....												
Ética												
Física y Química.....												
Ed. Física y Deportes												
Francés												
Geografía e Historia												
Griego.....												
Inglés.....												
Latín												
Lengua Española y Literatura (1).....												
Matemáticas												
Música.....												
Formación Religiosa.....												
Alemán												
Italiano.....												
Otro idioma.....												
EATP-Informática												
EATP												
EATP												
Francés-2.º idioma												
Inglés-2.º idioma.....												
Alemán-2.º idioma												
Italiano-2.º idioma.....												

+ J: Alumnado con evaluación positiva en junio.
 + S: Alumnado con evaluación positiva en septiembre.
 - S: Alumnado con evaluación negativa en septiembre.
 (1) En Baleares se agregarán los datos de la Literatura y Lengua cooficial.



MINISTERIO DE EDUCACION Y CIENCIA
SECRETARIA DE ESTADO DE EDUCACION
DIRECCION GENERAL DE COORDINACION Y DE LA ALTA INSPECCION
SERVICIO DE INSPECCION TECNICA DE EDUCACION

Calificaciones,
por áreas o asignaturas,
en EGB, FP y BUP-COU

Curso 1990-91

Instrucciones de procedimiento

1. De cada uno de los Centros de EGB y BUP-COU que constan en la *Relación de Centros incluidos en la Muestra*, realizar una fotocopia de la página del DOC correspondiente al presente curso 1991-92 relativa a las calificaciones, por áreas o asignaturas, obtenidas por los alumnos en el curso anterior 1990-91.

En el caso de FP, debe realizarse una fotocopia de las páginas correspondientes del DOC de todos los centros/secciones públicos o privados de la provincia, excluidas las Academias homologadas de Peluquería.

Según los diferentes tipos de DOC, las páginas aludidas son las siguientes:

- Centros Públicos de EGBpág. 15
- Centros Privados de EGBpág. 13
- Centros Públicos de FPpágs. 10 y 11
- Centros Privados de FPpágs. 9 y 10
- Centros Públicos de BUP-COUpág. 9
- Centros Privados de BUP-COUpág. 11

2. Anotar en el margen superior derecho de la fotocopia la *Clave de Centro*, de EGB o BUP-COU, que figura en la Relación de la Muestra.

Dicha Clave de Centro consta de siete caracteres cuyo significado se indica a continuación:

- El primero señala el nivel educativo del Centro, de acuerdo con las siglas siguientes:

E = EGB
B = BUP-COU.

- El segundo muestra el régimen jurídico del Centro:
P = Público
N = Privado (concertado o no concertado)

• El tercero y cuarto identifican la provincia mediante las dos letras correspondientes a la matrícula de sus automóviles. En los casos en que el identificativo de la matrícula consta únicamente de una letra, se completa con un guión. (Para las diferentes Subdirecciones Territoriales de Madrid especifíquese MN, ME, MS, MO y MC para Madrid Norte, Este, Sur, Oeste y Centro, respectivamente.)

- Los últimos caracteres, situados en posiciones quinta, sexta y séptima, contienen el número de

orden que corresponde al Centro en la Relación de la Muestra.

Por ejemplo:

El Centro Privado de BUP Santa Cecilia, de Cáceres, número de orden 104, tendría la siguiente clave:

B	N	C	C	1	0	4
---	---	---	---	---	---	---

- En el caso de los centros/secciones de FP, habrá de consignarse en el margen superior derecho el nombre de la provincia, y en el superior izquierdo, la denominación de la demarcación.

3. Debe revisarse la legibilidad de los datos de cada fotocopia, repasando a mano aquéllos cuya lectura ofrezca duda.

Del mismo modo, debe revisarse la coherencia de los datos entre sí y con los demás que aparecen en el DOC.

En particular, debe procurarse que las diversas Tecnologías y Prácticas vayan debidamente identificadas por el nombre de la Rama.

4. En el caso de los centros privados de FP, se deben excluir todos los homologados como Academias de Peluquería a través del artículo 35 del RD 707, de 5-3-76 (BOE 12-4-76).

5. Las fotocopias de las hojas mencionadas en el punto 1, una vez revisadas e identificadas con el número de Clave de Centro que figura en la Relación de la Muestra, o con las claves de régimen jurídico y provincia en el caso de FP, deben ser remitidas, antes del 15 de febrero de 1992, a:

Servicio Central de Inspección
Equipo de Evaluación y Estadística
Paseo del Prado, 28 7ª
28071 MADRID

6. Cualquier duda en relación con el procedimiento descrito podrá ser consultada al Equipo de Evaluación y Estadística, teléfonos:

(91) 420 05 03 - (91) 420 36 77

