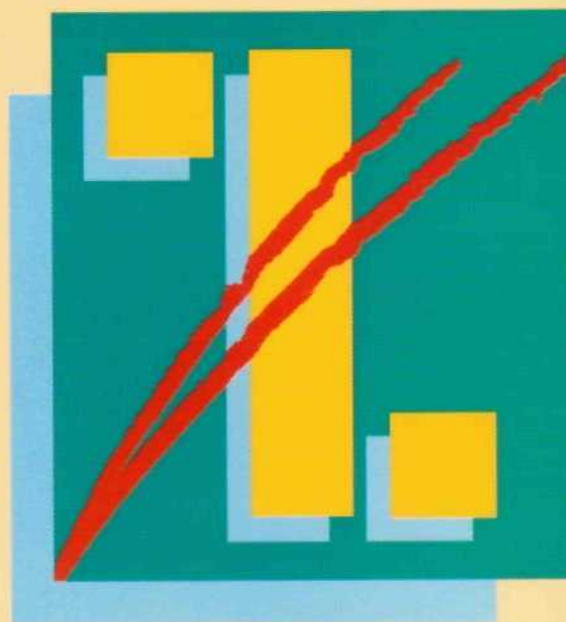


# Datos y cifras

Curso  
escolar  
2002/2003



MINISTERIO  
DE EDUCACIÓN,  
CULTURA Y DEPORTE



# **Datos Básicos de la Educación en España en el Curso 2002/2003**

Alumnado .....	3
Profesorado .....	8
Centros y ratios .....	9
Gasto en educación .....	10
Becas .....	11
Comentarios y notas explicativas .....	12

## **Direcciones**

Ministerio de Educación, Cultura y Deporte .....	14
Comunidades Autónomas .....	16
Universidades .....	20

*Las cifras presentadas son resultado del marco de cooperación en materia estadística establecido con las Comunidades Autónomas, a través de la Comisión de Estadística de la Conferencia Sectorial de Educación.*



**MINISTERIO DE EDUCACIÓN, CULTURA Y DEPORTE**  
DIRECCIÓN GENERAL DE PROGRAMACIÓN  
ECONÓMICA, PERSONAL Y SERVICIOS  
Oficina de Estadística

Edita

© SECRETARÍA GENERAL TÉCNICA  
Subdirección General de Información y Publicaciones

N.I.P.O.: 176-02-183-8

Depósito legal: M. 40.204-2002

Imprime: **FARESO, S. A.**

## Previsión del número de alumnos para el curso 2002-03

	Total	Enseñanza Pública		Enseñanza Concertada y Privada	
		Cif. absolutas	%	Cif. absolutas	%
E. Infantil	1.253.196	826.129	65,9	427.067	34,1
E. Primaria	2.461.059	1.638.896	66,6	822.163	33,4
E. Especial	27.575	13.458	48,8	14.117	51,2
E. Secundaria Obligatoria	1.882.150	1.232.874	65,5	649.276	34,5
Bachillerato	661.415	491.602	74,3	169.813	25,7
Formación Profesional <sup>(1)</sup>	498.002	366.854	73,7	131.148	26,3
<b>Total</b>	<b>6.783.397</b>	<b>4.569.813</b>	<b>67,4</b>	<b>2.213.584</b>	<b>32,6</b>
E. Universitaria <sup>(2)</sup>	1.497.210	1.368.431	91,4	128.779 <sup>(3)</sup>	8,6
<b>Total</b>	<b>8.280.607</b>	<b>5.938.244</b>		<b>2.342.363</b>	

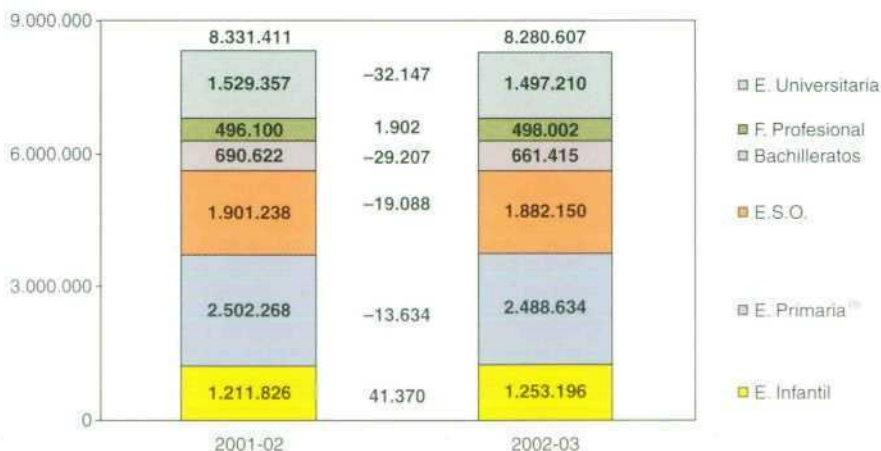
(1) Comprende el alumnado de Ciclos Formativos de F.P. de Grado Medio y Superior, Programas de Garantía Social y resto de F.P. II.

(2) No incluye Doctorado ni titulaciones propias.

(3) Se refiere a las Universidades Privadas y de la Iglesia Católica.

## Variación prevista respecto al curso 2001-02 en el alumnado matriculado

VARIACIÓN TOTAL: -50.804



(1) Incluye además el alumnado de E. Especial.

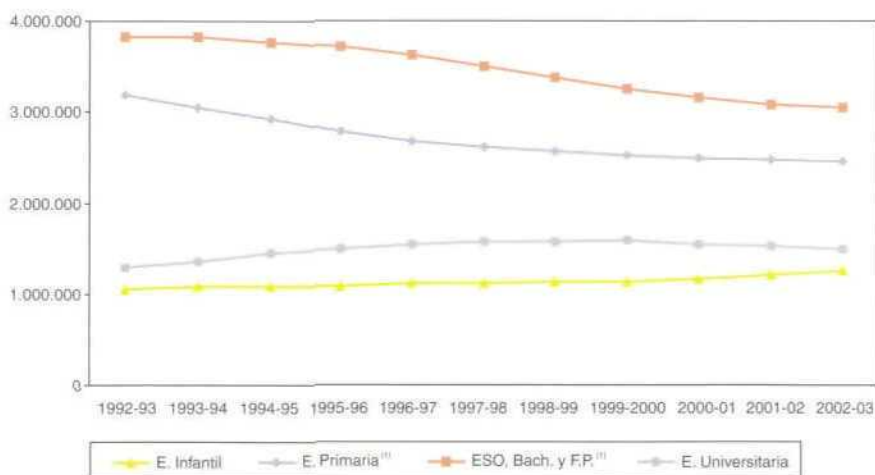
## Evolución del alumnado matriculado

	Cursos			
	1992-93	1997-98	2001-02 <sup>(1)</sup>	2002-03 <sup>(2)</sup>
E. Infantil	1.052.488	1.122.740	1.211.826	1.253.196
E. Primaria <sup>(3)</sup>	4.468.759	2.615.467	2.475.027	2.461.059
E. Especial	35.120	28.437	27.241	27.575
E. Secundaria Obligatoria	105.405	1.686.652	1.901.238	1.882.150
B.U.P. y C.O.U.	1.557.069	892.612	13.068	0
Bachillerato	13.705	258.974	677.554	661.415
F. Profesional Primer Grado	440.236	169.340	0	0
F. Profesional Segundo Grado	423.322	310.110	29.380	140
Ciclos Form. G.Medio / Módulos II	9.392	75.766	212.627	222.050
Ciclos Form. G.Superior / Módulos III	12.960	79.900	212.066	227.574
Programas de Garantía Social	—	24.273	42.027	48.238
<b>Total</b>	<b>8.118.456</b>	<b>7.264.271</b>	<b>6.802.054</b>	<b>6.783.397</b>
E. Universitaria	1.290.521	1.575.645	1.529.357	1.497.210
<b>Total</b>	<b>9.408.977</b>	<b>8.839.916</b>	<b>8.331.411</b>	<b>8.280.607</b>

(1) Cifras avance.

(2) Cifras estimadas.

(3) El dato del curso 1992-93 se refiere a toda la E.G.B. El alumnado de 1º a 6º curso era 3.194.967.



(1) Hasta el curso 1996-97 el alumnado de 1º a 6º de E.G.B. está incluido en E. Primaria, y el de 7º y 8º en E.S.O.

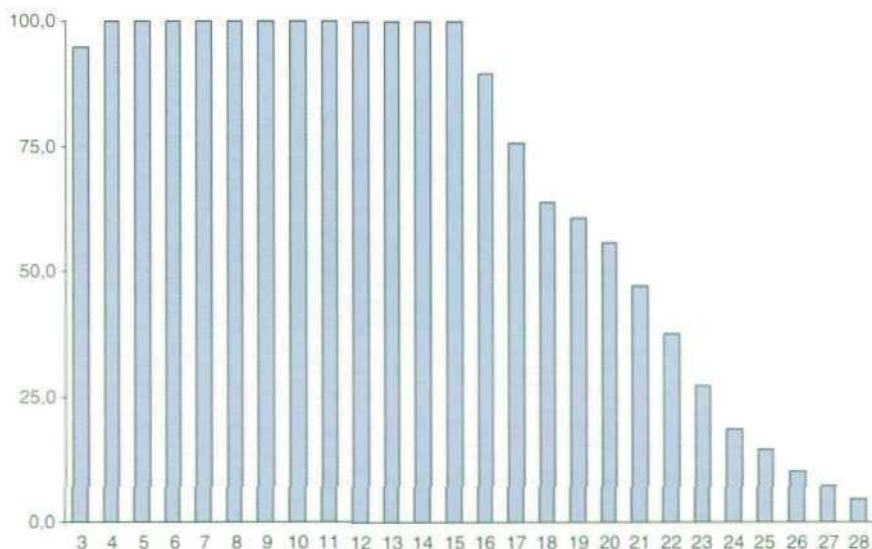
Evolución de las tasas de escolaridad por grupos de edad <sup>(1)</sup>

	Cursos		
	1992-93	1997-98	2002-03 <sup>(2)</sup>
Menos de 3 años	4,0	6,6	10,5
3 años	45,9	72,6	94,7
4 y 5 años	100,0	100,0	100,0
6 a 11 años	100,0	100,0	100,0
12 a 15 años	99,8	100,0	100,0
16 y 17 años	72,9	80,9	82,5
18 a 20 años	48,5	56,9	60,0
21 a 24 años	24,7	31,4	32,0
25 a 29 años	6,2	7,6	7,9

(1) Tasas calculadas con las proyecciones de población (cifras revisadas) del I.N.E. (base Censo de Población 1991)

(2) Cifras estimadas.

## Tasas de escolaridad por edad. Previsión curso 2002-03



## Evolución del alumnado matriculado en Educación Universitaria <sup>(1)</sup>

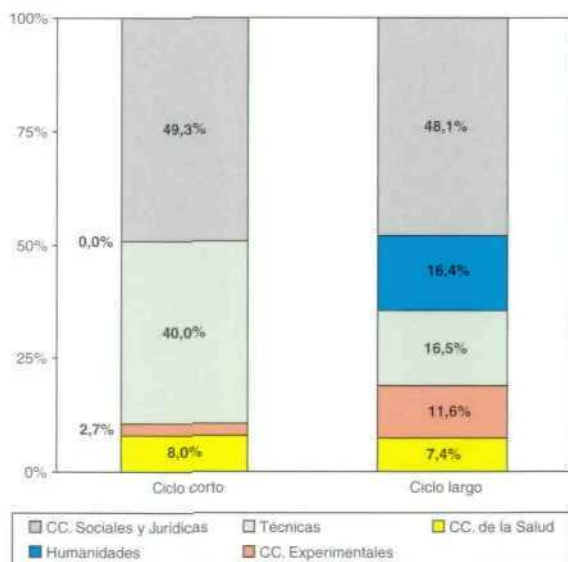
	Cursos			
	1992-93	1997-98	2001-02 <sup>(2)</sup>	2002-03 <sup>(3)</sup>
Duración de los estudios				
* Ciclo corto	416.673	550.705	580.149	585.973
* Ciclo largo	873.848	1.024.940	949.208	911.237
Ramas de enseñanza				
* Humanidades	137.921	156.204	151.365	148.095
* CC. Sociales y Jurídicas	681.673	809.316	746.064	712.192
* CC. Experimentales	97.972	135.648	121.032	115.941
* CC. de la Salud	107.803	111.384	116.302	117.557
* Técnicas	265.152	363.093	394.594	403.425
<b>Total</b>	<b>1.290.521</b>	<b>1.575.645</b>	<b>1.529.357</b>	<b>1.497.210</b>

(1) No incluye Doctorado ni titulaciones propias.

(2) Cifras avance.

(3) Cifras estimadas.

## Distribución del alumnado matriculado en Educación Universitaria por duración de los estudios y rama de enseñanza. Curso 2000-01





## Distribución porcentual del alumnado no universitario por comunidad autónoma. Previsión curso 2002-03

	Total	E. Infantil	E. Primaria	E. Especial	E.S.O.	Bachilleratos	F. Profesional
<b>España</b>	<b>100,0</b>	<b>100,0</b>	<b>100,0</b>	<b>100,0</b>	<b>100,0</b>	<b>100,0</b>	<b>100,0</b>
Andalucía	20,5	18,2	21,7	16,8	21,5	19,5	18,4
Aragón	2,6	2,4	2,6	2,6	2,5	2,6	3,0
Asturias	2,0	1,6	1,8	2,0	2,1	2,6	3,0
Balears (Illes)	2,1	2,3	2,3	1,7	2,2	1,7	1,5
Canarias	4,9	4,4	5,0	4,1	5,1	4,6	4,8
Cantabria	1,2	1,0	1,1	1,1	1,2	1,3	1,5
Castilla y León	5,3	4,8	4,9	4,3	5,5	6,3	6,5
Castilla - La Mancha	4,5	4,2	4,9	3,8	4,8	4,1	3,2
Cataluña	14,8	18,6	14,3	21,9	13,4	14,3	13,7
Comunidad Valenciana	10,1	9,7	10,4	6,8	10,3	9,3	9,9
Extremadura	2,8	2,5	3,0	2,3	3,1	2,8	2,2
Galicia	5,8	5,0	5,3	6,7	5,9	6,4	8,4
Madrid	13,3	14,5	13,0	17,5	12,9	14,3	11,5
Murcia	3,4	3,4	3,5	2,7	3,4	3,0	3,1
Navarra	1,2	1,2	1,2	0,7	1,1	1,2	1,4
País Vasco	4,5	5,0	3,9	4,0	4,0	5,1	6,7
Rioja (La)	0,6	0,6	0,6	0,4	0,6	0,6	0,7
Ceuta	0,2	0,2	0,3	0,4	0,2	0,2	0,2
Melilla	0,2	0,3	0,2	0,1	0,2	0,2	0,2

## Porcentaje de variación del alumnado no universitario entre los cursos 1992-93 y 2002-03

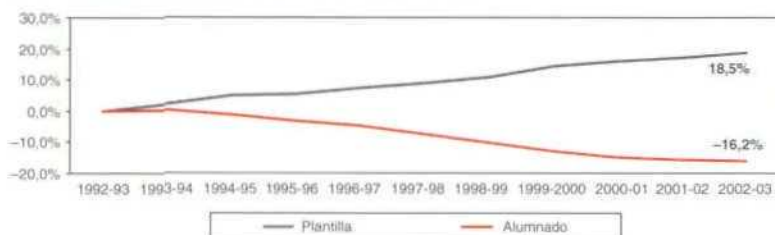


## Evolución del profesorado de Enseñanza no universitaria

	Cursos			
	1992-93	1997-98	2001-02	2002-03 <sup>(1)</sup>
Plantilla Enseñanza Pública	336.085	366.436	393.375	398.283
Maestros	209.257	215.584	223.722	225.217
Profesores de E. Secundaria	109.004	131.924	149.543	152.778
Profesores Técnicos de F.P.	17.824	18.928	20.110	20.288
Profesorado Enseñanza Concertada y Privada	125.352	125.542	142.129	143.099
<b>Total</b>	<b>461.437</b>	<b>491.978</b>	<b>535.504</b>	<b>541.382</b>

(1) Cifras previstas.

## Evolución de la plantilla de profesorado y del alumnado de Enseñanza Pública no universitaria



## Evolución del profesorado de las Universidades Públicas

	Cursos			
	1992-93	1997-98	2000-01	2001-02
Catedráticos de Universidad	5.261	6.739	7.419	7.746
Profesores titulares de Universidad	15.449	21.297	24.466	26.012
Catedráticos de Escuelas Universitarias	1.190	1.728	2.008	2.167
Profesores titulares de Escuelas Universitarias	9.164	11.225	12.080	12.278
Otro Profesorado	23.950	32.073	35.049 <sup>(1)</sup>	36.167 <sup>(1)</sup>
<b>Total</b>	<b>55.014</b>	<b>73.062</b>	<b>81.022</b>	<b>84.370</b>

(1) Cifras estimadas.

### Número de centros clasificados por las enseñanzas que imparten en el curso 2002-03

	Total	Enseñanza Pública	Enseñanza Concertada y Privada
Centros E. Infantil	2.770	1.311	1.459
Centros E. Primaria <sup>(1)</sup>	9.021	8.558	463
Centros E. Primaria y E.S.O. <sup>(1)</sup>	3.344	1.668	1.676
Centros E.S.O. / Bachillerato / F.P.	4.475	3.691	784
Centros E. Primaria, E.S.O. y Bachillerato / F.P. <sup>(1)</sup>	1.293	3	1.290
Centros específicos de E. Especial	493	199	294
<b>Total</b>	<b>21.396</b>	<b>15.430</b>	<b>5.966</b>
E. Universitaria <sup>(2)</sup>	67	48	19 <sup>(3)</sup>

(1) Además pueden impartir E. Infantil.

(2) Se refiere al número de Universidades.

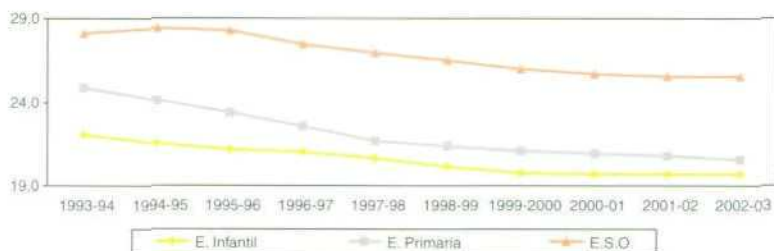
(3) Se refiere a las Universidades Privadas y de la Iglesia Católica.

### Número medio de alumnos por unidad en E. Infantil, E. Primaria y E. Secundaria Obligatoria para el curso 2002-03

	Total	Enseñanza Pública	Enseñanza Concertada	Enseñanza Privada no Concertada
E. Infantil	19,8	19,2	..	21,0 <sup>(1)</sup>
E. Primaria	20,7	19,3	24,6	21,6
E.S.O.	25,4	24,4	28,2	22,5

(1) Se refiere a la enseñanza concertada y a la enseñanza privada sin concertar.

### Evolución del número medio de alumnos por unidad en E. Infantil, E. Primaria <sup>(1)</sup> y E. Secundaria Obligatoria (Total)



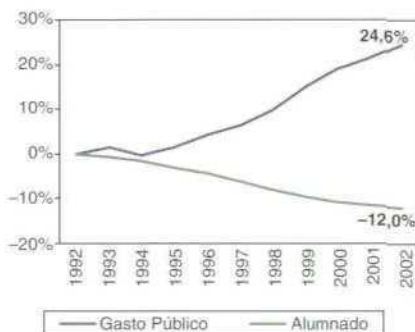
(1) Hasta el curso 1996-97 incluye la E.G.B.

## El Gasto en educación y su relación con el P.I.B.

Años	GASTO TOTAL <sup>(1)</sup>		Gasto Público <sup>(2)</sup>		Gasto de las familias <sup>(3)</sup>		P.I.B. <sup>(4)</sup> Millones de euros
	Millones de euros	% P.I.B.	Millones de euros	% P.I.B.	Millones de euros	% P.I.B.	
1992	21.577,5	5,8	17.709,3	4,8	4.210,1	1,1	368.987
1993	23.093,2	6,0	18.810,3	4,9	4.734,2	1,2	381.747
1994	24.054,6	5,9	19.292,6	4,8	5.208,4	1,3	406.011
1995	25.818,9	5,9	20.608,6	4,7	5.697,0	1,3	437.787
1996	27.363,2	5,9	21.924,6	4,7	6.037,2	1,3	464.251
1997	28.737,9	5,8	22.785,3	4,6	6.438,0	1,3	494.140
1998	30.252,9	5,7	23.998,6	4,5	6.792,0	1,3	527.957
1999	32.377,5	5,7	25.668,4	4,5	7.165,6	1,3	565.483
2000	34.447,4	5,7	27.460,4 <sup>(5)</sup>	4,5	7.495,2	1,2	608.787
2001	36.396,4	5,6	29.084,9 <sup>(6)</sup>	4,5	7.840,0	1,2	650.193
2002	38.547,4	5,6	30.896,4 <sup>(6)</sup>	4,5	8.200,6	1,2	687.755

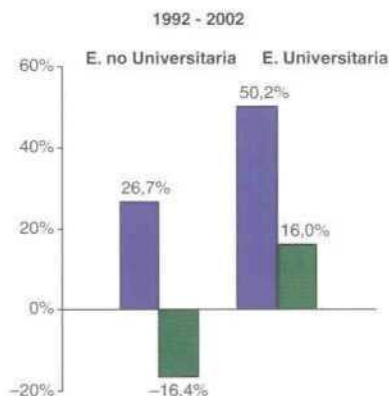
- (1) Gasto total consolidado (eliminadas las transferencias entre el Sector Público y las familias).  
 (2) Se refiere al gasto en educación (Presupuestos Liquidados) del conjunto de las Administraciones Públicas, incluyendo Universidades.  
 (3) Fuente I.N.E. hasta el año 1998. Cifras estimadas a partir de 1999.  
 (4) Fuente I.N.E. hasta el año 2001. Cifra estimada para el 2002 en base a la última previsión de crecimiento del Ministerio de Economía.  
 (5) Cifra provisional.  
 (6) Cifra estimada en base a Presupuestos Iniciales.

## Evolución del gasto público en educación <sup>(1)</sup> y del alumnado



(1) Gasto Público total a precios constantes

## Variación del gasto <sup>(2)</sup> y del alumnado en E. no universitaria y en E. Universitaria



(2) Gasto de las Administraciones Educativas a precios constantes



## Becas y Ayudas al estudio, por convocatoria

Curso escolar	TOTAL <sup>(1)</sup>		M.E.C.D. <sup>(2)</sup>	
	Becarios	Importe (miles de euros)	Becarios	Importe (miles de euros)
1992-93	807.963	460.758	730.539	435.290
1993-94	889.772	521.355	800.086	491.153
1994-95	914.025	566.645	820.896	533.239
1995-96	927.586	615.538	832.311	578.855
1996-97	1.062.421	640.007	969.057	603.060
1997-98	1.145.287	593.137	1.053.437	555.637
1998-99	1.132.065	620.873	1.043.507	582.793
1999-00	1.074.443	618.826	994.166	584.689
2000-01	1.251.995	708.000	1.175.523	675.476
2001-02 <sup>(3)</sup>	1.352.583	745.717	1.280.116	714.009
2002-03 <sup>(4)</sup>	1.355.549	785.080	1.283.650	747.380

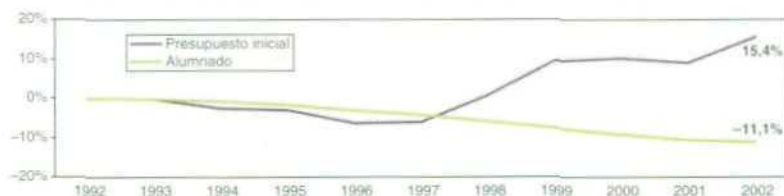
(1) En el Total se han incluido, además de las becas y ayudas del M.E.C.D., las concedidas por el Departamento de Educación, Universidades e Investigación del Gobierno Vasco, el cual tiene transferidas las competencias en la concesión de becas.

(2) Esta serie no incluye las becas de Garantía Social por no ser becas de carácter periódico.

(3) Cifras provisionales. (4) Cifras estimadas.

## Presupuestos del M.E.C.D. para Becas y Ayudas al estudio

Año	Presupuesto inicial (miles de euros)	Crédito extraordinario (miles de euros)	Ratio crédito inicial / alumnado (euros) <sup>(1)</sup>
1992	426.220		47,7
1993	444.274		49,8
1994	454.780		51,2
1995	474.012		53,8
1996	474.012	182.329	54,6
1997	484.121	46.122	56,6
1998	528.494	133.202	62,8
1999	588.150	19.359	71,2
2000	612.023		75,3
2001	627.324	49.463	78,4
2002	688.790		86,6

Evolución del presupuesto inicial (precios constantes) destinado por el M.E.C.D. a becas y del alumnado <sup>(1)</sup>

(1) Se refiere al alumnado de enseñanzas universitarias y no universitarias, excepto el del País Vasco.

⇒ En el curso escolar que comienza, las enseñanzas de Régimen General derivadas de la LOGSE han sustituido completamente a las enseñanzas de la Ley General de Educación de 1970.

⇒ Para el curso 2002-2003, la cifra prevista de alumnos en enseñanzas de Régimen General es de 8.280.607, lo que supone un descenso respecto al curso anterior de 50.804 (-0,6%). Esto significa que continúa la disminución de alumnado, aunque los descensos vienen siendo menores cada año, alejándose así de la situación de la década anterior en la que las bajadas anuales eran superiores a los 100.000 alumnos. (Ref. página 3)

⇒ El menor descenso del alumnado en este curso se debe en gran parte a que, aunque la población en general sigue descendiendo, la población de 3 a 15 años —edades de mayor escolarización— se está estabilizando. Los mayores descensos, consecuencia de la caída de la natalidad en nuestro país, afectan especialmente al grupo de edad entre 16 y 24 años. El incremento de la escolarización que se ha venido produciendo en las enseñanzas postobligatorias neutraliza parcialmente, por tanto, el efecto de la caída de la población.

⇒ En el curso 2002-03, la escolarización en el sistema educativo presenta como rasgos más significativos: la plena escolarización desde los 4 a los 15 años de edad; las tasas de escolarización en 3 y en 16 años de edad superan el 90%; y desde esta última edad hasta los 21 años, el nivel de escolarización se sitúa por encima del 50%. (Ref. página 5)

⇒ En la Educación Infantil, al igual que en el curso anterior, se estima un incremento respecto al año precedente superior a los 40.000 alumnos. Esto se debe a varios factores: el repunte de los nacimientos correspondientes al grupo de edad 3-5 años (17.267 niños más); el aumento de oferta de escolarización para los niños de 3 años (cuya tasa puede alcanzar el 94,7%) y para el primer ciclo (0-2 años); y la incorporación de alumnado extranjero, cuya cifra en el curso 2001-02 se incrementó en 13.254 niños. (Ref. página 3)

⇒ La creciente incorporación de alumnos extranjeros también influye de forma importante tanto en la Educación Primaria como en la Educación Secundaria Obligatoria, habiendo alcanzado la cifra de 142.687 en ambos niveles para el curso 2001-2002, lo que supone un aumento de un 46% respecto al curso anterior. Se ha estimado para el curso 2002-2003 un incremento de alumnado extranjero similar al del año anterior, por lo que el descenso de alumnos en enseñanzas obligatorias derivado de la bajada demográfica se ve atenuado con la escolarización de alumnado procedente de otros países. (Ref. página 3)

⇒ Una vez completada en el curso anterior la generalización del Bachillerato y desaparecida la enseñanza de BUP y COU, su situación se ve marcada fundamentalmente por la evolución de la población asociada, que al presentar un claro descenso hace prever una disminución de alumnado cercana a los 30.000 alumnos. (Ref. página 3 y 4)

⇒ En este curso, en el que desaparece la FP II del anterior sistema educativo, el alumnado que cursa programas de Formación Profesional se mantiene en torno

al medio millón, y puede presentar un ligero aumento pese al descenso de la población en edades de cursar estas enseñanzas. El alumnado de Ciclos Formativos de F.P. se sitúa cerca de los 450.000 alumnos, con un incremento aproximado de 25.000 respecto al curso anterior. También para el alumnado de Programas de Garantía Social se prevé un aumento de algo más de 6.000 alumnos, lo que supone un total próximo a los 50.000. (Ref. páginas 3 y 4)

⇒ En la Educación Universitaria se viene registrando un ligero descenso en los tres últimos años como consecuencia del fenómeno demográfico ya mencionado. Se estima para el curso 2002-2003 una reducción en más de 30.000 alumnos en la Educación Universitaria, aunque el alumnado todavía continuará en torno al millón y medio. Ha de destacarse que los estudios de Ciclo Corto todavía continuarán creciendo según las estimaciones (5.824 alumnos más), frente a la caída de los de Ciclo Largo (-37.971 alumnos).

En cuanto a la composición de la matrícula universitaria por rama de enseñanza, pueden señalarse como aspectos significativos: el aumento del número de alumnos en Enseñanzas Técnicas; el mantenimiento con ligera subida de las Ciencias de la Salud; y la disminución en las otras ramas de enseñanza. (Ref. página 3 y 6)

⇒ En los últimos diez años, la plantilla de profesorado en la enseñanza pública no universitaria ha aumentado un 18,5% mientras que el alumnado correspondiente se ha reducido en un 16,2%. Se estima que en este curso impartirán clase en enseñanzas no universitarias un total de 541.382 profesores, 5.878 más que en el curso anterior.

Por lo que respecta al profesorado de las Universidades públicas, éste asciende en el curso 2001-02 a 84.370, lo que significa 3.348 más que el curso precedente. (Ref. página 8)

⇒ A partir del curso 1995-1996, el gasto público en educación aumentó notablemente tanto en términos corrientes como en precios constantes y ello a pesar de la disminución progresiva del alumnado. En total, en los últimos diez años, mientras el número de alumnos de enseñanzas de Régimen General ha disminuido en un 12,0%, el total del gasto público destinado a la educación se ha incrementado en un 24,6%, en términos reales.

Los valores en precios constantes del gasto público en educación se han obtenido utilizando la tasa media interanual de inflación. Para el año 2002 se ha considerado el 3'6 %, última cifra utilizada por el Ministerio de Economía. (Ref. página 10)

⇒ La cuantía prevista para becas y ayudas al estudio por el MECD en la convocatoria del curso 2002-2003 es de 747,4 millones de euros. Es decir, aumenta en 33,4 millones respecto al curso anterior.

En los últimos años, y especialmente desde 1997, los presupuestos del MECD destinados a becas se han ido incrementando continuamente, mientras que la población escolar ha presentado un descenso constante. En el último decenio, los presupuestos iniciales han aumentado un 15,4% en términos reales, al tiempo que, en este mismo período, el alumnado de enseñanzas universitarias y no universitarias (excepto el del País Vasco que tiene transferidas las competencias en materia de becas) ha disminuido un 11,1%. (Ref. página 11)



### Ministerio de Educación, Cultura y Deporte

#### Ministerio de Educación, Cultura y Deporte

Alcalá, 34 • 28014 Madrid  
Teléfono 917 01 80 00  
[www.mec.es](http://www.mec.es)

#### Consejo Escolar del Estado

San Bernardo, 49 • 28071 Madrid  
Teléfono 915 95 31 00

#### Consejo de Coordinación Universitaria

Ciudad Universitaria, s/n • 28040 Madrid  
Teléfono 914 53 98 00

#### Instituto Nacional de Calidad y Evaluación

San Fernando del Jarama, 14.  
28002 Madrid  
Teléfono 917 45 92 00

#### Oficina de Estadística

Alfonso XII, 3 y 5 • 28014 Madrid  
Teléfono 915 89 89 00

#### Centro de Investigación y Documentación Educativa (CIDE)

General Oraá, 55 • 28006 Madrid  
Teléfono 917 45 94 00

#### Instituto Superior de Formación del Profesorado

Pº del Prado, 28, 6ª planta • 28014 Madrid  
Teléfono 915 06 56 00

#### Centro Nacional de Información y Comunicación Educativa

- ◆ Programa de Nuevas Tecnologías
- ◆ Educación a Distancia

Torrelaguna, 58 • 28071 Madrid  
Teléfono 913 77 83 00

#### Subdirección General de Formación Profesional

Los Madrazo, 15-17, 3ª plta. • 28014 Madrid  
Teléfono 917 01 80 00

#### Subdirección General de Ordenación Académica

Los Madrazo, 15-17, 2ª planta  
28014 Madrid  
Teléfono 917 01 80 00

#### Subdirección General de Cooperación Internacional

Paseo del Prado, 28  
28014 Madrid  
Teléfono 915 06 56 00

#### Subdirección General de Programas Europeos

- ◆ Programas Europeos de Enseñanzas no universitarias
- ◆ Agencia Nacional Sócrates

Pº del Prado, 28 • 28014 Madrid  
Teléfono 915 06 56 00

#### Subdirección General de Becas y Promoción Educativa

Torrelaguna, 58 • 28071 Madrid  
Teléfono 913 77 83 00

#### Subdirección General de Becas y Ayudas para la Formación, Movilidad, Perfeccionamiento y Actualización de Conocimientos del Profesorado Universitario y Ayudantes Universitarios

Serrano, 150 • 28071 Madrid  
Teléfono 915 50 54 00

#### Subdirección General de Títulos, Convalidaciones y Homologaciones

Pº del Prado, 28 • 28014 Madrid  
Teléfono 915 06 56 00

#### Subdirección General de Información y Publicaciones

- ◆ Información y Atención al Ciudadano

Alcalá, 36 • 28014 Madrid  
Teléfono 917 01 85 00  
e-mail: [información@mec.es](mailto:información@mec.es)

- ◆ Publicaciones

Ciudad Universitaria, s/n  
28040 Madrid  
Teléfono 914 53 98 00

#### Biblioteca

San Agustín, 5 • 28014 Madrid  
Teléfono 913 69 30 26



## Direcciones Provinciales del M.E.C.D.

### Ceuta

Rampa de Abastos, 5 • 17001 Ceuta  
Teléfono 956 51 66 40

### Melilla

Cervantes, 6 • 29871 Melilla  
Teléfono 952 68 40 61

## Alta Inspección de Educación en las CC.AA.

### Andalucía

Pza. España, s/n. Puerto de Navarra  
41071 Sevilla  
Teléfono 95 424 95 41

### Aragón

Pza. del Pilar, s/n • 50071 Zaragoza  
Teléfono 976 28 85 97

### Asturias (Principado de)

Pza. de España, 6-2ª planta  
33007 Oviedo  
Teléfono 985 96 33 55

### Balears (Illes)

Ciudad de Querétaro, s/n  
07007 Palma de Mallorca  
Teléfono 971 77 50 67

### Canarias

Triana, 120-3º izqda.  
35002 Las Palmas de Gran Canaria  
Teléfono 928 38 01 99

### Cantabria

Vargas, 53-1ª planta • 39010 Santander  
Teléfono 942 23 68 00

### Castilla-La Mancha

C/ de la Plata, 25 • 45001 Toledo  
Teléfono 925 28 04 70

### Castilla y León

Jesús Rivero Meneses, 1  
45071 Valladolid  
Teléfono 983 36 59 32

### Cataluña

Bergara, 12-1ª plta.  
08002 Barcelona  
Teléfono 93 482 06 17

### Comunidad Valenciana

Joaquín Ballester, 39  
46009 Valencia  
Teléfono 96 388 11 56

### Extremadura

Avda. de Europa, 1  
06071 Badajoz  
Teléfono 924 20 95 86

### Galicia

Durán Loriga, 9-5º • 15003 A Coruña  
Teléfono 981 21 64 11

### Madrid (Comunidad de)

Miguel Angel, 25 • 28010 Madrid  
Teléfono 91 310 83 38

### Murcia (Región de)

Avda. Teniente Flomesta, s/n  
30001 Murcia  
Teléfono 968 22 58 47

### Navarra (Comunidad Foral de)

Paulino Caballero, 4  
31071 Pamplona  
Teléfono 948 22 97 98

### País Vasco

Olaquibel, 1 • 01071 Vitoria  
Teléfono 945 12 18 69

### La Rioja

Muro Francisco de la Mata, 3  
26071 Logroño  
Teléfono 941 29 25 07

## Comunidades Autónomas

### Andalucía

**Consejería de Educación y Ciencia**  
Avda. Juan Antonio de Vizarrón, s/n  
Edificio Torretriana – Isla de la Cartuja  
41071 Sevilla  
Teléfono 955 06 40 00  
[www.cec.junta-andalucia.es](http://www.cec.junta-andalucia.es)

### Delegaciones Provinciales de Educación y Ciencia de Andalucía

**Almería**  
Paseo de la Caridad, 125  
Finca Santa Isabel • 04071 Almería  
Teléfono 950 00 45 00

**Cádiz**  
Plaza de Mina, 8 y 10 • 11071 Cádiz  
Teléfono 956 00 68 02

**Córdoba**  
Tomás de Aquino, s/n • 14071 Córdoba  
Teléfono 957 00 11 72

**Granada**  
Duquesa, 22 • 18071 Granada  
Teléfono 958 02 90 00

**Huelva**  
Alameda Sundheim, 17 • 21071 Huelva  
Teléfono 959 00 40 00

**Jaén**  
Martínez Montañés, 8 • 23071 Jaén  
Teléfono 953 00 37 00

**Málaga**  
Avda. de la Aurora, 47 • 29071 Málaga  
Teléfono 951 03 80 00

**Sevilla**  
Ronda del Tamarguillo, s/n  
Edif. "Antiguo Matadero" • 41071 Sevilla  
Teléfono 955 03 42 00

### Aragón

**Departamento de Educación y Ciencia**  
Avda. de Gómez Laguna, 25  
50009 Zaragoza  
Teléfono 976 71 40 00  
[www.aragob.es](http://www.aragob.es)

### Servicios Provinciales de Educación y Ciencia de Aragón

**Huesca**  
Plaza de Cervantes, 1 • 22003 Huesca  
Teléfono 974 29 33 00

**Teruel**  
San Vicente de Paül, 3 • 44002 Teruel  
Teléfono 978 64 12 50

**Zaragoza**  
Juan Pablo II, 20 • 50009 Zaragoza  
Teléfono 976 71 64 00

### Asturias (Principado de)

**Consejería de Educación y Cultura**  
Calle del Sol, 8 • 33009 Oviedo  
Teléfono 985 10 67 00  
[www.educastur.princast.es](http://www.educastur.princast.es)

### Balears (Illes)

**Conselleria d'Educació i Cultura**  
Capità Salom, 29 • 07004 Palma de Mallorca  
Teléfono 971 17 65 00  
[www.caib.es](http://www.caib.es)

### Delegaciones Territoriales de Educación de las Illes Balears

**Menorca**  
Avda. Josep M<sup>a</sup> Cuadrado, 33  
07703 Maó (Menorca)  
Teléfono 971 36 90 08

**Eivissa i Formentera**  
Avda. d'Espanya, 15 – 1<sup>a</sup> planta  
07800 Eivissa  
Teléfono 971 30 33 50

### Canarias

**Consejería de Educación, Cultura y Deportes**  
Carlos J.R. Hamilton, 14  
Edificio Mabel  
38071 Santa Cruz de Tenerife  
Teléfono 922 47 76 00  
[www.gobiernodecanarias.org](http://www.gobiernodecanarias.org)

**Direcciones Territoriales e Insulares de Educación de Canarias****Gran Canaria**

Avda. Primero de Mayo, 11  
35071 Las Palmas de Gran Canaria  
Teléfono 928 45 53 06

**Tenerife**

Avda. de Anaga, 35  
38071 Santa Cruz de Tenerife  
Teléfono 922 47 50 00

**El Hierro**

Trinista, 2 • 38900 Valverde  
Teléfono 922 55 03 61

**La Gomera**

República de Chile, 6 – 3ª planta  
38800 San Sebastián de la Gomera  
Teléfono 922 87 11 05

**La Palma**

La Noria, 1 – 1ª planta  
38700 Santa Cruz de la Palma  
Teléfono 922 41 57 08

**Fuerteventura**

Virgen de la Peña, 2  
35600 Puerto del Rosario  
Teléfono 928 85 00 51

**Lanzarote**

Avda. de José Antonio, 108 – 1º, Local 74  
35500 Arrecife  
Teléfono 928 81 57 25

**Cantabria****Consejería de Educación y Juventud**

Vargas, 53 • 39071 Santander  
Teléfono 942 20 80 80  
[www.ceyjcantabria.com](http://www.ceyjcantabria.com)

**Castilla-La Mancha****Consejería de Educación y Cultura**

Pza. del Cardenal Siliceo, s/n  
45071 Toledo  
Teléfono 925 24 74 00  
[www.jccm.es](http://www.jccm.es)

**Delegaciones Provinciales de Educación de Castilla-La Mancha****Albacete**

Avda. de la Estación, 2 • 02001 Albacete  
Teléfono 967 59 63 00

**Ciudad Real**

Avda. de Alarcos, 21, 7º  
Edificio Servicios Múltiples  
13001 Ciudad Real  
Teléfono 926 27 91 24

**Cuenca**

República Argentina, 16 • 19002 Cuenca  
Teléfono 969 17 63 00

**Guadalajara**

Avda. de Castilla, 10 • 19003 Guadalajara  
Teléfono 949 22 28 00

**Toledo**

Avda. Europa, 26 • 45003 Toledo  
Teléfono 925 25 96 00

**Castilla y León****Consejería de Educación y Cultura**

Monasterio de Ntra. Sra. de Prado  
Autovía Puente Colgante, s/n  
47071 Valladolid  
Teléfono 983 41 15 00  
[www.jcyl.es](http://www.jcyl.es)

**Direcciones Provinciales de Educación de Castilla y León****Ávila**

Cruz Roja, 2 • 05071 Ávila  
Teléfono 920 22 92 50

**Burgos**

Vitoria, 17 • 09004 Burgos  
Teléfono 947 20 75 40

**León**

Jesús Rubio, 4 • 24004 León  
Teléfono 987 20 27 11

**Palencia**

Av. Castilla, 23 y 25 • 34071 Palencia  
Teléfono 979 74 55 00

**Salamanca**

Gran Vía, 55 • 37001 Salamanca  
Teléfono 923 26 19 19

## Direcciones

### Segovia

José Zorrilla, 38 • 40002 Segovia  
Teléfono 921 43 44 11

### Soria

Santa Teresa de Jesús, s/n  
42071 Soria  
Teléfono 975 22 02 12

### Valladolid

Jesús Rivero Meneses, 2  
47014 Valladolid  
Teléfono 983 33 03 11

### Zamora

Prado Tuerto, s/n  
49071 Zamora  
Teléfono 980 52 27 50

## Cataluña

### Departament d'Ensenyament

Vía Augusta, 202 al 226  
08021 Barcelona  
Teléfono 934 00 69 00  
[www.gencat.net](http://www.gencat.net)

### Delegaciones Territoriales de Educación de Cataluña

#### Baix Llobregat-Anoia

Laureá Miró, 328-330  
08980 Sant Feliu de Llobregat  
Teléfono 936 85 94 50

#### Barcelona 1 (Ciudad)

Paral·lel, 71-73 • 08004 Barcelona  
Teléfono 934 43 95 00

#### Barcelona 2 (Comarcas)

Caspe, 15 • 08010 Barcelona  
Teléfono 934 81 60 00

#### Girona

Ultonia, 13 • 17002 Girona  
Teléfono 972 48 30 00

#### Lleida

Passatge de Pompeu, 4 • 25006 Lleida  
Teléfono 973 22 86 50

#### Tarragona

Sant Francesc, 7 • 43003 Tarragona  
Teléfono 977 25 14 40

### Vallés Occidental

Marqués de Comillas, 67-69  
08202 Sabadell  
Teléfono 937 48 44 55

### Terres de l'Ebre

Poeta Vicenç Garcia, 3  
43500 Tortosa  
Teléfono 977445051

## Comunidad Valenciana

### Conselleria de Cultura y Educación

Avenida Campanar, 32  
46015 Valencia  
Teléfono 963 86 65 00  
[www.cult.gva.es](http://www.cult.gva.es)

### Direcciones Territoriales de Educación de la Comunidad Valenciana

#### Alicante

Carratalá, 47 • 03007 Alicante  
Teléfono 965 93 40 00

#### Castellón

Avda. del Mar, 23 • 12003 Castellón  
Teléfono 964 35 80 00

#### Valencia

Av. Gregorio Gea, 14  
46009 Valencia  
Teléfono 963 86 60 00

## Extremadura

### Consejería de Educación, Ciencia y Tecnología

Santa Julia, 5 • 06800 Mérida  
Teléfono 924 00 75 00  
[www.juntaex.es](http://www.juntaex.es)

### Delegaciones Territoriales de Educación de Extremadura

#### Badajoz

Av. de Europa, 2 • 06004 Badajoz  
Teléfono 924 01 23 45

#### Cáceres

General Primo de Rivera, 2  
10001 Cáceres  
Teléfono 927 00 13 12



**Galicia****Consellería de Educación e Ordenación Universitaria**

Edif. San Caetano, s/n  
15704 Santiago de Compostela  
Teléfono 981 54 54 00  
[www.xunta.es](http://www.xunta.es)

**Delegaciones Provinciales de Educación de Galicia****A Coruña**

Edificio Servicios Múltiples 7ª planta  
Av. Salvador de Madariaga, s/n. Zona Monelos  
15008 A Coruña  
Teléfono 981 18 47 00

**Lugo**

Ronda de la Muralla, 70  
27071 Lugo  
Teléfono 982 29 41 58

**Ourense**

Concello, 11 • 32003 Ourense  
Teléfono 988 21 04 20

**Pontevedra**

Avda. Montero Ríos, 13 • 36001 Pontevedra  
Teléfono 986 80 59 36

**Madrid (Comunidad de)****Consejería de Educación**

Alcalá, 32 • 28014 Madrid  
Teléfono 91 720 00 00  
[www.madrid.org](http://www.madrid.org)

**Direcciones de Área Territorial de Educación de la Comunidad de Madrid****Madrid-Capital**

Vitruvio, 2 • 28006 Madrid  
Teléfono 91 720 30 00

**Madrid-Norte**

Avda. Valencia, s/n  
28700 San Sebastián de los Reyes  
Teléfono 91 412 38 00

**Madrid-Sur**

Maestro, 19 • 28914 Leganés  
Teléfono 91 720 27 00

**Madrid-Este**

Alalpardo, s/n • 28806 Alcalá de Henares  
Teléfono 91 887 20 00

**Madrid-Oeste**

Antigua Carretera de La Granja, s/n  
28400 Collado Villalba  
Teléfono 91 856 25 00

**Murcia (Región de)****Consejería de Educación y Universidades**

Avda. de la Fama, 15 • 30006 Murcia  
Teléfono 968 27 98 73  
[www.carm.es](http://www.carm.es)

**Navarra (Comunidad Foral de)****Departamento de Educación y Cultura**

Santo Domingo, s/n • 31071 Pamplona  
Teléfono 948 42 65 00  
[www.pnte.cfnavarra.es](http://www.pnte.cfnavarra.es)

**País Vasco****Departamento de Educación, Universidades e Investigación**

C/ Donostia-San Sebastián, 1  
01010 Vitoria-Gasteiz  
Teléfono 945 01 83 85 / 945 01 83 86  
[www.hezkuntza.ej-gv.net](http://www.hezkuntza.ej-gv.net)

**Delegaciones Territoriales de Educación del País Vasco****Álava**

San Prudencio, 18 • 01005 Vitoria-Gasteiz  
Teléfono 945 01 72 00

**Bizkaia**

Gran Vía, 85 • 48011 Bilbao  
Teléfono 944 03 10 00

**Gipuzkoa**

Andía, 13  
20004 Donostia-San Sebastián  
Teléfono 943 02 28 50

**La Rioja****Consejería de Educación, Cultura, Juventud y Deportes**

Gran Vía, 18 • 26071 Logroño  
Teléfono 941 29 16 60  
[www.larioja.org](http://www.larioja.org)

## Universidades (Rectorados)

### Universidades Públicas

#### A Coruña

Rúa da Maestranza, s/n • 15003 A Coruña  
Teléfono 981 16 70 00  
[www.udc.es](http://www.udc.es)

#### Alcalá

Plaza San Diego, s/n  
28801 Alcalá de Henares (Madrid)  
Teléfono 918 85 40 00  
[www.uah.es](http://www.uah.es)

#### Alicante

Ctra. S. Vicente del Raspeig, s/n  
03690 San Vicente del Raspeig (Alicante)  
Teléfono 965 90 34 00  
[www.ua.es](http://www.ua.es)

#### Almería

Carrera de Sacramento, s/n  
04120 La Cañada de San Urbano (Almería)  
Teléfono 950 01 51 30  
[www.ual.es](http://www.ual.es)

#### Barcelona

Gran Vía de les Corts Catalanes, 585  
08007 Barcelona  
Teléfono 900 14 50 14  
[www.ub.es](http://www.ub.es)

#### Barcelona/Autónoma

Edificio del Rectorado-Campus Bellaterra  
08193 Cerdanyola del Vallès (Barcelona)  
Teléfono 935 81 11 11  
[www.uab.es](http://www.uab.es)

#### Barcelona/Pompeu Fabra

Plaza de la Mercè, 10-12  
08002 Barcelona  
Teléfono 935 42 20 00  
[www.upf.es](http://www.upf.es)

#### Burgos

Hospital del Rey, s/n • 09001 Burgos  
Teléfono 947 25 87 00  
[www.ubu.es](http://www.ubu.es)

#### Cádiz

Ancha, 16 • 11001 Cádiz  
Teléfono 956 01 50 00  
[www.uca.es](http://www.uca.es)

#### Cantabria

Avda. de los Castros, s/n  
39005 Santander  
Teléfono 942 20 15 00  
[www.unican.es](http://www.unican.es)

#### Cartagena/Politécnica

Pº Alfonso XIII, 22. Edificio El Regidor  
30201 Cartagena (Murcia)  
Teléfono 968 32 54 00  
[www.upct.es](http://www.upct.es)

#### Castellón/Jaume I

Campus de Riu Sec  
12071 Castellón  
Teléfono 964 34 56 80  
[www.uji.es](http://www.uji.es)

#### Castilla-La Mancha

Altagracia, 50  
13002 Ciudad Real  
Teléfono 926 29 53 00  
[www.uclm.es](http://www.uclm.es)

#### Cataluña/Politécnica

Jordi Girona, 31. Edificio Torre Girona  
08034 Barcelona  
Teléfono 934 01 73 96  
[www.upc.es](http://www.upc.es)

#### Córdoba

Alfonso XIII, 13  
14071 Córdoba  
Teléfono 957 21 80 00  
[www.uco.es](http://www.uco.es)

#### Elche/Miguel Hernández

Avda. Ferrocarril, s/n  
03202 Elche (Alicante)  
Teléfono 966 65 86 00  
[www.umh.es](http://www.umh.es)

#### Extremadura

Avda. Elvas, s/n • 06071 Badajoz  
Teléfono 924 28 93 00  
[www.unex.es](http://www.unex.es)

#### Girona

Plaza Sant Domènec, 3  
17071 Girona  
Teléfono 972 41 80 46  
[www.udg.es](http://www.udg.es)

**Granada**

Cuesta del Hospicio, s/n (Hospital Real)  
18071 Granada  
Teléfono 958 24 30 25  
[www.ugr.es](http://www.ugr.es)

**Huelva**

Doctor Cantero Cuadrado, 6  
21071 Huelva  
Teléfono 959 01 80 01  
[www.uhu.es](http://www.uhu.es)

**Illes Balears**

Ctra. de Valldemosa, km. 7,5  
Campus Universitario  
07071 Palma de Mallorca  
Teléfono 971 17 30 00  
[www.uib.es](http://www.uib.es)

**Jaén**

Paraje de las Lagunillas, s/n  
Edificio B-1 2ª planta  
23071 Jaén  
Teléfono 953 01 21 21  
[www.ujaen.es](http://www.ujaen.es)

**La Laguna**

Molinos de Agua, s/n  
38071 La Laguna (Tenerife)  
Teléfono 922 31 90 00  
[www.ull.es](http://www.ull.es)

**La Rioja**

Avda. de la Paz, 93. Edificio Rectorado  
26006 Logroño  
Teléfono 941 29 91 00  
[www.unirioja.es](http://www.unirioja.es)

**Las Palmas de Gran Canaria**

Juan de Quesada, 30  
35001 Las Palmas de Gran Canaria  
Teléfono 928 45 10 00  
[www.ulpg.es](http://www.ulpg.es)

**León**

Avda. de la Facultad, 25  
24004 León  
Teléfono 987 29 10 00  
[www.unileon.es](http://www.unileon.es)

**Lleida**

Plaza Víctor Siurana, 1  
25003 Lleida  
Teléfono 973 70 20 93  
[www.udl.es](http://www.udl.es)

**Madrid/Autónoma**

Ctra. de Colmenar Viejo, km. 15  
Ciudad Universitaria de Canto Blanco  
28049 Madrid  
Teléfono 913 97 50 00  
[www.uam.es](http://www.uam.es)

**Madrid/Carlos III**

Madrid, 126-128  
28903 Getafe (Madrid)  
Teléfono 916 24 95 00  
[www.uc3m.es](http://www.uc3m.es)

**Madrid/Complutense**

Avda. de Séneca, 2  
Ciudad Universitaria  
28040 Madrid  
Teléfono 913 94 36 00  
[www.ucm.es](http://www.ucm.es)

**Madrid/Politécnica**

Ramiro de Maeztu, s/n  
28040 Madrid  
Teléfono 913 36 60 00  
[www.upm.es](http://www.upm.es)

**Madrid/Rey Juan Carlos**

Tulipán, s/n • 28933 Móstoles (Madrid)  
Teléfono 916 65 50 60  
[www.urjc.es](http://www.urjc.es)

**Málaga**

Campus El Ejido. Edif. Rectorado 3ª planta  
29013 Málaga  
Teléfono 951 13 10 00  
[www.uma.es](http://www.uma.es)

**Murcia**

Avda. Teniente Flomesta  
(Edificio Convalecencia)  
30003 Murcia  
Teléfono 968 36 30 00  
[www.um.es](http://www.um.es)

**Navarra/Pública**

Campus de Arrosadía, s/n  
31006 Pamplona  
Teléfono 948 16 90 01  
[www.unavarra.es](http://www.unavarra.es)

**Oviedo**

San Francisco, 3  
33003 Oviedo  
Teléfono 985 10 30 00  
[www.uniovi.es](http://www.uniovi.es)

### **País Vasco**

Ciudad Universitaria-Campus de Lejona  
48940 Leioa (Bizkaia)  
Teléfono 946 01 20 00  
[www.ehu.es](http://www.ehu.es)

### **Salamanca**

Patio de las Escuelas Menores, 1  
37008 Salamanca  
Teléfono 923 29 44 00  
[www.usal.es](http://www.usal.es)

### **Santiago de Compostela**

Plaza del Obradoiro, s/n  
Palacio San Jerónimo  
15705 Santiago de Compostela  
Teléfono 981 58 38 00  
[www.usc.es](http://www.usc.es)

### **Sevilla**

San Fernando, 4  
41004 Sevilla  
Teléfono 954 55 69 99  
[www.us.es](http://www.us.es)

### **Sevilla/Pablo de Olavide**

Crtra. de Utrera, Km. 1  
41013 Sevilla  
Teléfono 954 34 92 00  
[www.upo.es](http://www.upo.es)

### **Tarragona/Rovira i Virgili**

De l'Escorxador, s/n  
43003 Tarragona  
Teléfono 977 55 80 00  
[www.urv.es](http://www.urv.es)

### **Valencia (Estudi General)**

Senda del Senent, 11 - 9º A  
(Edificio Alameda)  
46003 Valencia  
Teléfono 963 86 41 00  
[www.uv.es](http://www.uv.es)

### **Valencia/Politécnica**

Avda. Blasco Ibáñez, 13  
46071 Valencia  
Teléfono 963 86 41 00  
[www.upv.es](http://www.upv.es)

### **Valladolid**

Plaza de Santa Cruz, 8  
(Palacio de Santa Cruz)  
47002 Valladolid  
Teléfono 983 42 30 00  
[www.uva.es](http://www.uva.es)

### **Vigo**

Oporto, 1  
36201 Vigo (Pontevedra)  
Teléfono 986 81 36 36  
[www.uvigo.es](http://www.uvigo.es)

### **Zaragoza**

Campus San Francisco  
Pedro Cerbuna, 12  
50009 Zaragoza  
Teléfono 976 76 10 00  
[www.unizar.es](http://www.unizar.es)

### **Universidades Privadas y de la Iglesia Católica**

#### **Alfonso X El Sabio**

Avda. de la Universidad, 1  
28691 Villanueva de la Cañada (Madrid)  
Teléfono 918 10 92 00  
[www.uax.es](http://www.uax.es)

#### **Antonio de Nebrija**

Hostal, s/n. Campus de la Berzosa  
28240 Hoyo de Manzanares (Madrid)  
Teléfono 918 59 37 53  
[www.unnet.es](http://www.unnet.es)

#### **Ávila/Católica**

Los Canteros, s/n  
05005 Ávila  
Teléfono 920 25 10 20  
[www.ucavila.es](http://www.ucavila.es)

#### **Camilo José Cela**

Castillo de Alarcón, 47  
Urb. Villafranca del Castillo  
28692 Villanueva de la Cañada (Madrid)  
Teléfono 918 15 31 31  
[www.ucjc.es](http://www.ucjc.es)

#### **Cardenal Herrera-CEU**

Avda. del Seminario, s/n  
46113 Moncada (Valencia)  
Teléfono 961 36 90 00  
[www.ceu.es](http://www.ceu.es)

#### **Comillas/Pontificia**

Sede Cantoblanco.- 28049 Madrid  
Teléfono 917 34 39 50  
Sede ICAI-ICADE  
Alberto Aguilera, 23.- 28015 Madrid  
Teléfono 915 42 28 00  
[www.upco.es](http://www.upco.es)



**Deusto**

Campus Universitario  
48071 Bilbao (Bizkaia)  
Teléfono 944 13 91 58  
[www.deusto.es](http://www.deusto.es)

**Europea de Madrid**

Tajo, s/n - Urbanización El Bosque  
28670 Villaviciosa de Odón (Madrid)  
Teléfono 916 16 71 42  
[www.uem.es](http://www.uem.es)

**Francisco de Vitoria**

Ctra. M-515 Pozuelo-Majadahonda, km. 1  
28223 Pozuelo de Alarcón (Madrid)  
[www.fvitoria.com](http://www.fvitoria.com)

**Internacional de Catalunya**

Inmaculada, 22  
08017 Barcelona  
Teléfono 932 54 18 12  
[www.unica.edu](http://www.unica.edu)

**Mondragón Unibertsitatea**

Loramendi, 4  
20500 Mondragón (Gipuzkoa)  
Teléfono 943 79 47 00  
[www.muni.es](http://www.muni.es)

**Navarra**

Campus Universitario  
31071 Pamplona  
Teléfono 948 42 56 00  
[www.unav.es](http://www.unav.es)

**Ramón Llull**

Carrer Claravall, 1-3 • 08022 Barcelona  
Teléfono 936 02 22 49  
[www.url.es](http://www.url.es)

**Salamanca/Pontificia**

Compañía, 5 • 37008 Salamanca  
Teléfono 923 21 89 04  
[www.upsa.es](http://www.upsa.es)

**San Antonio/Católica**

Campus Universitario, Avda. Jerónimos, s/n.  
30107 Guadalupe (Murcia)  
Teléfono 968 27 88 00  
[www.ucam.edu](http://www.ucam.edu)

**San Pablo C.E.U.**

Isaac Peral, 58  
28040 Madrid  
Teléfono 914 56 63 00  
[www.ceu.es](http://www.ceu.es)

**S.E.K./Segovia**

Cardenal Zúñiga, s/n. Convento Santa Cruz  
la Real  
40003 Segovia  
Teléfono 921 44 47 27  
[www.sek.es](http://www.sek.es)

**Vic**

Sagrada Familia, 7  
08500 Vic (Barcelona)  
Teléfono 938 86 61 77  
[www.uvic.es](http://www.uvic.es)

**Universidades a Distancia****Universidad Nacional de Educación a Distancia**

Bravo Murillo, 38  
28040 Madrid  
Teléfono 913 98 60 01  
[www.uned.es](http://www.uned.es)

**Universitat Oberta de Catalunya**

Avda. Tibidabo, 39-43  
08035 Barcelona  
Teléfono 902 14 11 41  
[www.uoc.edu](http://www.uoc.edu)

**Universidades de Verano****Universidad Internacional Menéndez Pelayo**

Isaac Peral, 23  
28040 Madrid  
Teléfono 915 92 06 31  
[www.uimp.es](http://www.uimp.es)

**Universidad Internacional de Andalucía**

Américo Vespucio, 2. Monasterio Sta.  
María de las Cuevas  
Isla de la Cartuja • 41092 Sevilla  
Teléfono 954 46 22 99  
[www.uia.es](http://www.uia.es)







MINISTERIO  
DE EDUCACIÓN,  
CULTURA Y DEPORTE

DIRECCIÓN GENERAL  
DE PROGRAMACIÓN  
ECONÓMICA REGIONAL  
Y SERVICIOS

OFICINA DE  
ESTADÍSTICA