

# **Datos y Cifras del Sistema Universitario**

**Curso  
2008/2009**



**GOBIERNO  
DE ESPAÑA**

**MINISTERIO  
DE CIENCIA  
E INNOVACIÓN**



A 12475 → AGC  
20548 → Paliante

Datos  
Básicos



# Datos Básicos del Sistema Universitario Español. Curso 2008/2009

Dispersión territorial .....	5
Estudiantes universitarios .....	8
Estudiantes de grado .....	9
Pruebas de acceso .....	12
Acceso y nuevo ingreso .....	13
Máster .....	14
Doctorado .....	15
Características del estudiante .....	16
Distribución por edad .....	18
Estudiantes extranjeros .....	19
Estudiantes Erasmus .....	21
Tesis Doctorales .....	23
Personal de las Universidades .....	24
Plan Nacional de I+D+i .....	27
Ayudas de la AGE en Recursos Humanos .....	28
Ayudas de la AGE en Proyectos de Investigación .....	30
Parques Científicos y Tecnológicos .....	32
Ayudas del Plan Nacional del I+D+i .....	33
Gasto .....	34
Gasto Público en Educación Universitaria .....	35
Gasto en I+D .....	36
Ayudas, Becas y Préstamos Renta .....	37
Becas y Ayudas al estudio .....	38
Préstamos Renta .....	39
Perspectiva Internacional .....	41

## Direcciones

Universidades Públicas .....	45
Universidades Privadas y de la Iglesia .....	48
Universidades no Presenciales .....	49
Universidades Especiales .....	48
Parques Científicos y Tecnológicos .....	50



**MINISTERIO DE CIENCIA E INNOVACIÓN**

Secretaría de Estado de Universidades  
Consejo de Coordinación Universitaria

Edita:

© SECRETARÍA GENERAL TÉCNICA MEPSYD  
Subdirección General de Información y Publicaciones

Catálogo general de publicaciones oficiales  
[www.060.es](http://www.060.es)

Fecha de edición: 2008  
NIPO: 470-08-002-3

Depósito Legal: M-58847 - 2008  
Imprime: Solana e Hijos A.G., S.A.

## Las Universidades y sus campus

El Sistema Universitario español está compuesto por 77 universidades: 50 públicas y 27 privadas. Actualmente 5 universidades (una pública y cuatro privadas) están configuradas como universidades no presenciales; de ellas, en el curso 2008-09 sólo imparten docencia dos privadas (UDIMA y UOC) y una pública (UNED). El Sistema completa su configuración con dos universidades especiales que sólo imparten programas especializados de posgrado (Máster y Doctorado): la Universidad Internacional Menéndez Pelayo y la Internacional de Andalucía.

En Enero de 2008, según datos del INE, en España había 45.448.471 personas, en el tramo de edad entre 18 y 24 años la población era de 3.733.330 jóvenes. Con estos datos se podría decir que en España hay 1,7 universidades por cada millón de personas, cifra similar a la de los países de nuestro entorno. En el año 2009 habrá una universidad por cada 48.500 jóvenes en edad universitaria, y en cada universidad habrá una media de 19.500 estudiantes matriculados.

A partir de 1985 comienza el proceso de descentralización de la Educación Universitaria y se empiezan a transferir competencias en esta materia a las Comunidades Autónomas. Desde entonces se produce un crecimiento importante en el número de universidades: En 1975 en España había 28 universidades, 10 años después había 35, y 30 años más tarde el número de universidades se duplica (73 en 2005).

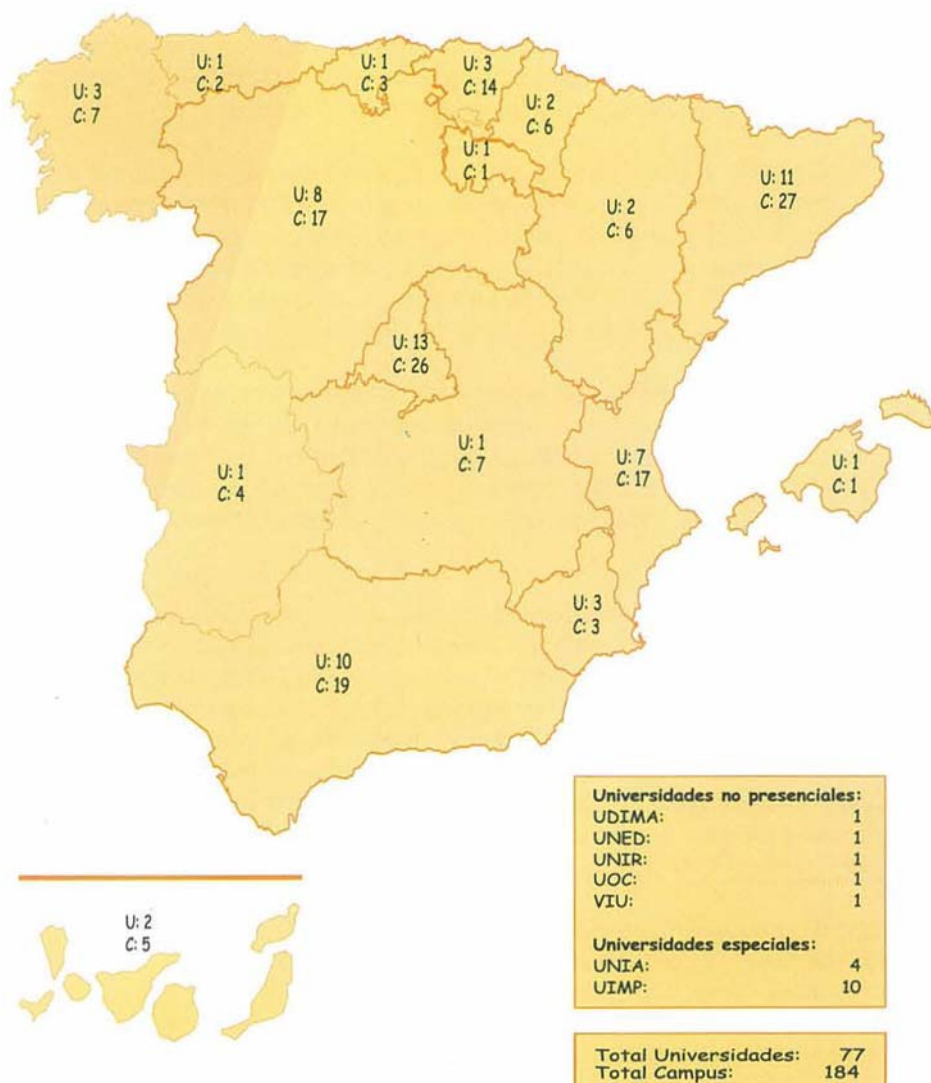
Es importante también el crecimiento del número de las universidades privadas y/o de la Iglesia. Hasta el año 1952 había 4 universidades privadas de la Iglesia: Deusto, Pontificia de Comillas, Pontificia de Salamanca y Navarra. Durante los siguientes 50 años no se creó ninguna universidad privada nueva hasta la creación en 1991 de la Ramón LLul. A partir de este año comienzan a constituirse de forma continuada universidades privadas, siendo en los años más recientes cuando se ha producido un crecimiento sustancial: en 15 años, desde 1993 hasta 2008 se han creado 22 nuevas universidades privadas y/o de la Iglesia, esto es, una media de creación de 1,5 universidades privadas por año.

Actualmente entre las 70 universidades presenciales españolas se cuentan 165 campus universitarios, 117 entre las 47 universidades públicas y 48 entre las 23 universidades privadas, todas ellas presenciales.

Las Universidades especiales, a su vez, cuentan con 14 Sedes, 10 la Universidad Internacional Menéndez Pelayo y 4 la Internacional de Andalucía.



## Número de Universidades y Campus Universitarios <sup>(1)</sup>



(1) Incluidos los campus ubicados en municipios diferentes



## Número de Universidades, campus, población, estudiantes y personal universitario . Curso 2007-08

	Nº de Universidades			Nº de Campus <sup>(1)(2)</sup>			Población <sup>(3) (4)</sup>	Población 18-24 años <sup>(5) (4)</sup>
	Total	Públicas	Privadas	Total	Públicos	Privados		
<b>TOTAL</b>	<b>77</b>	<b>50</b>	<b>27</b>	<b>184</b>	<b>132</b>	<b>52</b>	<b>45.448.471</b>	<b>3.733.330</b>
<b>U. Presenciales</b>	<b>70</b>	<b>47</b>	<b>23</b>	<b>165</b>	<b>117</b>	<b>48</b>		
Andalucía	10	9	1	19	17	2	8.046.131	750.660
Aragón	2	1	1	6	4	2	1.297.581	97.460
Asturias (Principado de)	1	1	0	3	3	-	1.059.136	74.693
Baleares (Illes)	1	1	0	1	1	-	1.045.008	88.734
Canarias	2	2	0	5	5	-	2.041.468	182.728
Cantabria	1	1	0	2	2	-	570.613	44.139
Castilla y León	8	4	4	17	11	6	2.501.860	190.942
Castilla-La Mancha	1	1	0	7	7	-	1.977.596	173.401
Cataluña	11	7	4	27	19	8	7.238.051	558.471
Extremadura	1	1	0	4	4	-	1.078.908	98.691
Galicia	3	3	0	7	7	-	2.735.078	211.109
Madrid (Comunidad de)	13	6	7	26	14	12	6.189.297	500.205
Murcia (Región de)	3	2	1	3	2	1	1.411.623	129.391
Navarra (Comunidad Foral de)	2	1	1	6	2	4	606.234	44.526
País Vasco	3	1	2	14	7	7	2.138.739	146.747
Rioja (La)	1	1	0	1	1	-	311.773	24.072
Valenciana (Comunidad)	7	5	2	17	11	6	4.892.475	403.367
<b>U. No Presenciales</b>	<b>5</b>	<b>1</b>	<b>4</b>	<b>5</b>	<b>1</b>	<b>4</b>		
Internacional de la Rioja (UNIR) <sup>(5)</sup>	1	-	1	1	-	1	-	-
Internacional Valenciana (VIR) <sup>(5)</sup>	1	-	1	1	-	1	-	-
Nacional de Educación a Dist. (U.N.E.D)	1	1	-	1	1	-	-	-
Oberta de Catalunya (UOC)	1	-	1	1	-	1	-	-
A Distancia de Madrid (UDIMA) <sup>(5)</sup>	1	-	1	1	-	1	-	-
<b>U. especiales</b>	<b>2</b>	<b>2</b>	<b>0</b>	<b>14</b>	<b>14</b>	<b>-</b>		
Internacional de Andalucía (UNIA)	1	1	-	4	4	-	-	-
Internacional Menendez Pelayo (UIMP)	1	1	-	10	10	-	-	-

	N.º Estudiantes Grado <sup>(6)</sup>	N.º Estudiantes Máster <sup>(6)</sup>	N.º Estudiantes Doctorado <sup>(6)</sup>	PDI	PAS
<b>TOTAL</b>	<b>1.389.394</b>	<b>33.021</b>	<b>77.654</b>	<b>102.300</b>	<b>54.286</b>
<b>U. Presenciales</b>	<b>1.205.062</b>	<b>31.520</b>	<b>73.701</b>	<b>101.018</b>	<b>52.255</b>
Andalucía	225.212	3.976	11.784	16.135	8.515
Aragón	31.018	609	1.880	3.174	1.703
Asturias (Principado de)	26.330	288	1.260	2.074	996
Baleares (Illes)	13.394	365	638	1.142	475
Canarias	43.792	323	3.073	3.376	1.625
Cantabria	10.434	312	852	1.118	561
Castilla y León	80.437	1.530	4.561	7.456	3.283
Castilla-La Mancha	26.662	93	863	2.198	1.440
Cataluña	174.181	7.725	10.005	16.267	8.540
Extremadura	22.687	236	1.009	1.864	803
Galicia	67.840	1.395	7.662	5.137	2.533
Madrid (Comunidad de)	231.535	6.410	18.073	19.717	10.647
Murcia (Región de)	37.636	820	1.148	2.930	1.593
Navarra (Comunidad Foral de)	15.817	673	1.564	1.465	1.030
País Vasco	53.931	1.064	2.132	5.069	2.137
Rioja (La)	6.176	5	392	446	280
Valenciana (Comunidad)	137.980	5.696	6.805	11.450	6.094
<b>U. No Presenciales</b>	<b>184.332</b>	<b>1.501</b>	<b>3.953</b>	<b>1.282</b>	<b>1.755</b>
Internacional de la Rioja (UNIR) <sup>(5)</sup>	-	-	-	-	-
Internacional Valenciana (VIR) <sup>(5)</sup>	-	-	-	-	-
Nacional de Educación a Dist. (U.N.E.D)	144.149	544	3.789	1.109	1.313
Oberta de Catalunya (UOC)	40.183	957	164	173	442
A Distancia de Madrid (UDIMA) <sup>(5)</sup>	-	-	-	-	-
<b>U. especiales</b>	<b>-</b>	<b>n/d</b>	<b>n/d</b>	<b>n/d</b>	<b>276</b>
Internacional de Andalucía (UNIA)	-	n/d	n/d	n/d	129
Internacional Menendez Pelayo (UIMP)	-	n/d	n/d	n/d	147

(1) Datos de las propias universidades

(2) Incluidos los campus ubicados en municipios diferentes

(3) Estimación de la Población actual del INE. Fecha 1 enero 2008

(4) La población de Ceuta y Melilla (141.688 total y 13.994 entre 18 y 24 años) se ha incluido en el total pero no se ha desagregado.

(5) En el curso 2007-08 no han impartido docencia oficial

(6) Datos provisionales

### Número de estudiantes

En el curso 2008-09 en las universidades españolas coexisten diferentes niveles formativos: Estudios de primer y segundo ciclo, estudios de grado (que se comienzan a impartir este año), másteres oficiales (que se comenzaron a impartir en el curso 2006-07, y llevan ya, por tanto tres cursos en funcionamiento), y programas de doctorado (tanto los regulados por el RD 778/1998 como los nuevos doctorados regulados por el RD 56/2005 y 1393/2007).

En el curso 2008-09 la oferta docente de las universidades es: en las universidades públicas presenciales 260.113 plazas universitarias de 1.º y 2.º ciclo distribuidas entre 2.606 enseñanzas (sin incluir las universidades privadas y las no presenciales). Se autorizan a impartir 163 nuevos grados universitarios en 33 universidades, diseñados ya de acuerdo a las directrices que marca el Espacio Europeo de Educación Superior, 2.021 másteres oficiales y 989 programas de doctorado, dentro también del diseño del EEES.

El número de estudiantes de primer y segundo ciclo está disminuyendo en los últimos años, hasta situarse en 1.389.394 estudiantes el curso pasado. En la última década el descenso de universitarios de primer y segundo ciclo ha sido del 11,8%, provocado por el descenso poblacional que se está produciendo en los tramos de edad universitarios, es decir, entre los jóvenes de 18 y 24 años, descenso que ha alcanzado el 20,2% en esa década.

De estos estudiantes de primer y segundo ciclo el 55,3% cursan estudios de ciclo largo, el 40,4% de ciclo corto y el 4,3% de sólo segundo ciclo. La mitad de los estudiantes universitarios (50,6%) cursan estudios en alguna titulación de la rama de Ciencias Sociales y Jurídicas, el 25% en Enseñanzas Técnicas, el 9% en Humanidades, el 8,8% en Ciencias de la Salud y el 6,6% en Ciencias Experimentales.

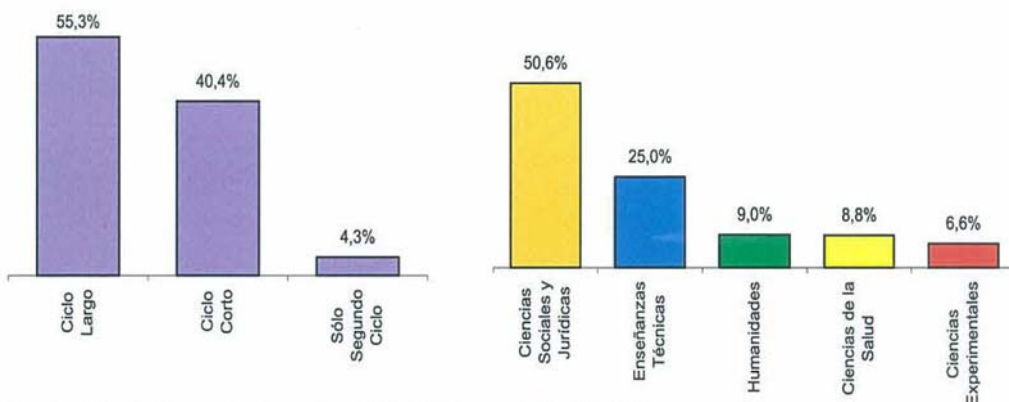
En el último curso se han graduado 187.767 estudiantes de primer y segundo ciclo, prácticamente el mismo número que el curso anterior.

Los estudiantes de másteres oficiales, sin embargo, se han duplicado en los dos años de vigencia: en el curso 2006-07 se matricularon 16.731 estudiantes y en el curso 2007-08 lo han hecho 33.021, si bien es verdad que el número de másteres oficiales también se multiplicó por dos en ese periodo: de 952 másteres autorizados en el curso 2006-07 a 1.775 en el curso 2007-08.

En doctorado actualmente coexisten programas regulados por diferentes Decretos. Todavía hoy el mayor número de estudiantes de doctorado está matriculado en los programas regulados por el RD 778/1998. En total en el curso 2007-08 hubo 77.654 estudiantes de doctorado.

Estudiantes matriculados en 1<sup>er</sup> y 2<sup>o</sup> ciclo. Previsión curso 2008-09

	Total	Univ. Públicas		Univ. Privadas y de la Iglesia	
		Total	%	Total	%
<b>Total</b>	<b>1.366.542</b>	<b>1.218.344</b>	<b>89,2%</b>	<b>148.198</b>	<b>10,8%</b>
Ciclo Largo	741.564	657.014	88,6%	84.550	11,4%
Ciclo Corto	558.292	504.468	90,4%	53.824	9,6%
Sólo Segundo Ciclo	66.686	56.862	85,3%	9.824	14,7%
<b>Rama de enseñanza</b>					
Ciencias Sociales y Jurídicas	691.568	607.717	87,9%	83.851	12,1%
Enseñanzas Técnicas	346.578	312.414	90,1%	34.164	9,9%
Humanidades	121.020	114.003	94,2%	7.017	5,8%
Ciencias de la Salud	121.904	101.981	83,7%	19.923	16,3%
Ciencias Experimentales	85.472	82.229	96,2%	3.243	3,8%

Distribución de los estudiantes matriculados en 1<sup>er</sup> y 2<sup>o</sup> ciclo por ciclo y rama de enseñanza. Curso 2007-08<sup>(1)</sup>Evolución de los estudiantes matriculados en 1<sup>er</sup> y 2<sup>o</sup> ciclo

	Curso Académico					T.V. Anual	T. V. 2007-08 /1987-88
	1987-88	1997-98	2005-06	2006-07 <sup>(1)</sup>	2007-08 <sup>(1)</sup>		
<b>Total</b>	<b>968.608</b>	<b>1.575.193</b>	<b>1.443.246</b>	<b>1.405.894</b>	<b>1.389.394</b>	<b>-1,2%</b>	<b>43,4%</b>
Ciclo Largo	704.441	1.001.924	809.383	781.371	768.650	-1,6%	9,1%
Ciclo Corto	264.167	550.799	569.318	563.468	561.539	-0,3%	112,6%
Sólo Segundo Ciclo	-	22.470	64.545	61.055	59.205	-3,0%	-
<b>Rama de enseñanza</b>							
Ciencias Sociales y Jurídicas	466.461	809.400	713.691	699.870	704.225	0,6%	51,0%
Enseñanzas Técnicas	164.471	363.093	378.489	363.580	347.692	-4,4%	111,4%
Humanidades	161.668	155.668	132.462	128.753	124.404	-3,4%	-23,0%
Ciencias de la Salud	102.475	111.384	117.660	119.481	122.052	2,2%	19,1%
Ciencias Experimentales	73.533	135.648	100.944	94.210	91.021	-3,4%	23,8%

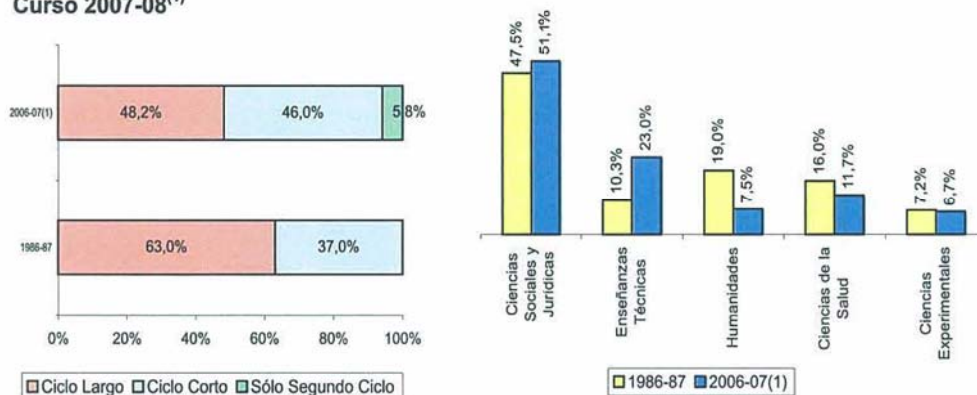
(1) Datos provisionales



## Estudiantes graduados en 1<sup>er</sup> y 2<sup>o</sup> ciclo. Previsión curso 2007-08

	Total	Univ. Públicas		Univ. Privadas y de la Iglesia	
		Total	%	Total	%
<b>Total</b>	<b>183.052</b>	<b>160.398</b>	<b>87,6%</b>	<b>22.654</b>	<b>12,4%</b>
Ciclo Largo	85.946	75.219	87,5%	10.727	12,5%
Ciclo Corto	85.319	75.365	88,3%	9.954	11,7%
Sólo Segundo Ciclo	11.787	9.814	83,3%	1.973	16,7%
<b>Rama de enseñanza</b>					
Ciencias Sociales y Jurídicas	93.180	81.416	87,4%	11.764	12,6%
Enseñanzas Técnicas	42.242	36.637	86,7%	5.605	13,3%
Humanidades	13.723	12.956	94,4%	767	5,6%
Ciencias de la Salud	22.031	18.392	83,5%	3.639	16,5%
Ciencias Experimentales	11.876	10.997	92,6%	879	7,4%

## Distribución de los estudiantes graduados en 1<sup>er</sup> y 2<sup>o</sup> ciclo por ciclo y rama de enseñanza. Curso 2007-08<sup>(1)</sup>

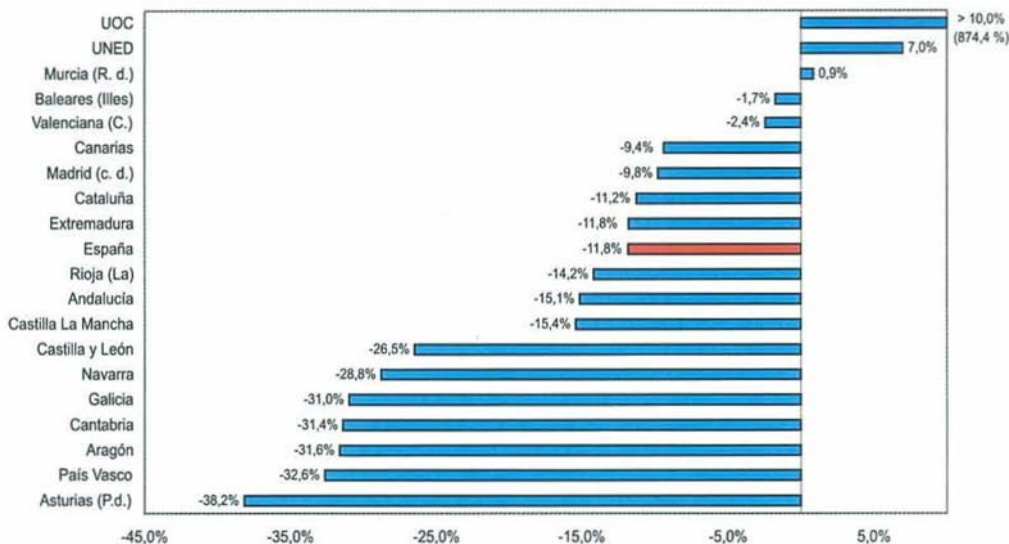


## Evolución de los estudiantes graduados en 1<sup>er</sup> y 2<sup>o</sup> ciclo

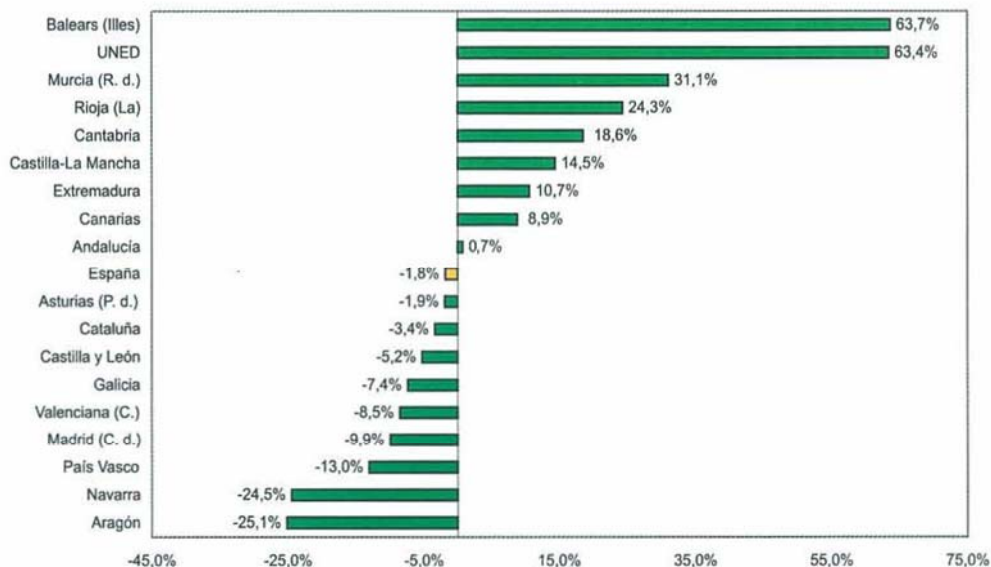
	Curso Académico					T.V. Anual	T. V. 2006-07 /1986-87
	1986-87	1997-98	2004-05	2005-06 <sup>(1)</sup>	2006-07 <sup>(1)</sup>		
<b>Total</b>	<b>98.710</b>	<b>199.598</b>	<b>193.358</b>	<b>187.531</b>	<b>187.767</b>	<b>0,1%</b>	<b>90,2%</b>
Ciclo Largo	62.177	110.739	97.347	90.218	90.453	0,3%	45,5%
Ciclo Corto	36.533	84.769	85.388	86.963	86.420	-0,6%	136,6%
Sólo Segundo Ciclo	-	4.090	10.623	10.350	10.894	5,3%	-
<b>Rama de enseñanza</b>							
Ciencias Sociales y Jurídicas	46.986	111.312	98.423	97.222	95.989	-1,3%	104,3%
Enseñanzas Técnicas	10.149	36.557	42.530	40.844	43.107	5,5%	324,7%
Humanidades	18.719	18.176	16.256	14.646	14.072	-3,9%	-24,8%
Ciencias de la Salud	15.798	20.186	22.337	22.082	22.005	-0,3%	39,3%
Ciencias Experimentales	7.058	13.367	13.812	12.737	12.594	-1,1%	78,4%

(1) Datos provisionales

Porcentaje de variación de los estudiantes matriculados en 1<sup>er</sup> y 2<sup>o</sup> ciclo por Comunidad Autónoma.  
Cursos 1997-98 y 2007-08<sup>(1)</sup>

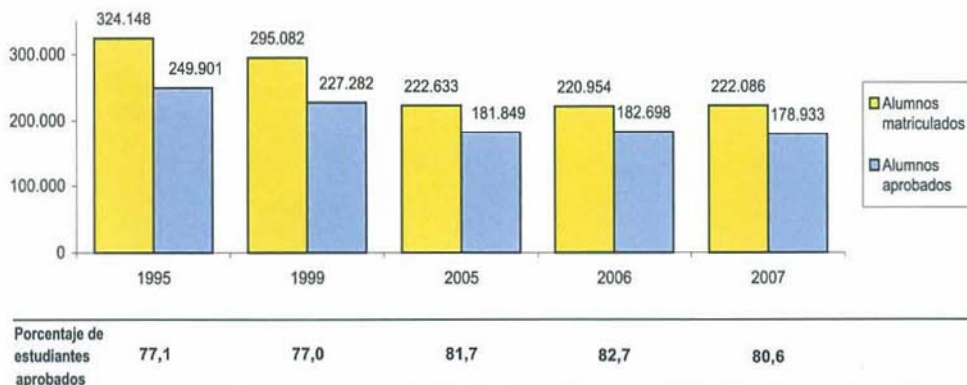


Porcentaje de variación de los estudiantes graduados en 1<sup>er</sup> y 2<sup>o</sup> ciclo por Comunidad Autónoma.  
Cursos 1996-97 y 2006-07<sup>(1)</sup>

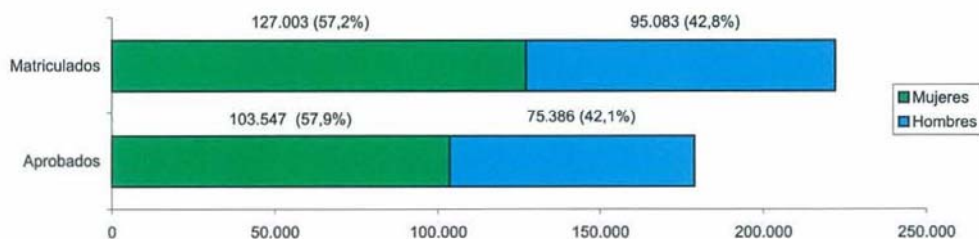


(1) Datos provisionales

## Evolución de alumnos matriculados y aprobados en las pruebas de acceso a la Universidad



## Distribución de los alumnos matriculados y aprobados en las pruebas de acceso a la Universidad por sexo. Curso 2007



## Distribución de los alumnos matriculados y aprobados en las pruebas de acceso a la Universidad por rama de enseñanza en el bachillerato y sexo.<sup>(1)</sup> Curso 2007

	Matriculados			Aprobados			Porcentaje de alumnado aprobado sobre matriculado	
	Total <sup>(2)</sup>	Mujeres <sup>(3)</sup>	% de mujeres <sup>(4)</sup>	Total <sup>(2)</sup>	Mujeres <sup>(3)</sup>	% de mujeres <sup>(4)</sup>	Total	Mujeres
<b>Total</b>	<b>100,0%</b>	<b>100,0%</b>	<b>58,2%</b>	<b>100,0%</b>	<b>100,0%</b>	<b>58,4%</b>	<b>84,8%</b>	<b>85,1%</b>
Ciencias Sociales	31,0%	34,1%	64,2%	30,6%	33,6%	64,1%	83,8%	83,7%
Científico-Técnica	22,8%	12,0%	30,6%	23,2%	12,3%	31,0%	86,1%	87,2%
Humanidades	13,5%	17,1%	73,7%	13,8%	17,4%	73,8%	86,4%	86,6%
Ciencias de la Salud	24,6%	28,5%	67,4%	25,5%	29,4%	67,3%	88,0%	87,9%
Artes	2,5%	3,0%	71,3%	2,5%	3,1%	71,5%	86,6%	86,9%
Combinadas	5,5%	5,2%	55,2%	4,4%	4,2%	56,3%	67,0%	68,3%

(1) Excluyendo pruebas para mayores de 25 años.

(2) Se refiere a la distribución del total de alumnado entre cada rama.

(3) Se refiere a la distribución de las mujeres entre cada rama.

(4) Se refiere a la relación entre las mujeres de cada rama respecto del total de alumnos de dicha rama.

Fuente: INE

Matrícula total de nuevo ingreso. Curso 2007-08

	Total	U. Presenciales		U. No presenciales
		Públicas	Privadas	
<b>Total</b>	<b>288.453</b>	<b>220.722</b>	<b>22.919</b>	<b>44.812</b>
Ciclo Corto	136.858	108.270	9.431	19.157
Ciclo Largo	134.203	100.640	12.554	21.009
Sólo Segundo Ciclo	17.392	11.812	934	4.646
<b>Rama de Enseñanza</b>				
CC. Sociales y Jurídicas	158.843	117.587	12.068	29.188
Enseñanzas Técnicas	57.987	47.114	4.390	6.483
Humanidades	26.208	18.441	597	7.170
Ciencias de la Salud	28.126	23.066	5.060	-
Ciencias Experimentales	17.289	14.514	804	1.971

Oferta de plazas y de enseñanzas de las Universidades Públicas Presenciales. Curso 2008-09<sup>(1)</sup>

	Total		Ciclo Corto		Ciclo Largo		Sólo Segundo Ciclo	
	Nº de Plazas	Nº de Enseñanzas	Nº de Plazas	Nº de Enseñanzas	Nº de Plazas	Nº de Enseñanzas	Nº de Plazas	Nº de Enseñanzas
<b>TOTAL</b>	<b>260.113</b>	<b>2.606</b>	<b>127.086</b>	<b>1.369</b>	<b>111.841</b>	<b>943</b>	<b>21.186</b>	<b>294</b>
CC. Sociales y Jurídicas	122.534	1.072	67.754	667	44.829	287	9.951	118
Enseñanzas Técnicas	65.727	742	43.272	512	17.646	146	4.809	84
Humanidades	27.846	340	-	-	24.879	305	2.967	35
Ciencias de la Salud	23.115	215	13.487	156	9.628	59	-	-
Ciencias Experimentales	20.891	237	2.573	34	14.859	146	3.459	57

Oferta de nuevos grados autorizados. Curso 2008-09

	Total	U. no Presenciales		
		U. Públicas	U. Privadas	U. Privadas
<b>Total</b>	<b>163</b>	<b>70</b>	<b>85</b>	<b>8</b>
C.C. Sociales y Jurídicas	73	29	38	6
Ingeniería y Arquitectura	30	10	20	-
Ciencias de la Salud	25	11	13	1
Artes y Humanidades	26	13	12	1
Ciencias	9	7	2	-

Evolución de la matrícula de nuevo ingreso en las Universidades Públicas Presenciales

	Total	Ciclo corto	Ciclo largo	Sólo segundo ciclo
2003-04	239.384	117.235	107.275	14.874
2004-05	230.721	113.411	102.725	14.585
2005-06	227.258	112.018	101.615	13.625
2006-07	224.143	110.487	101.442	12.214
2007-08	220.722	108.270	100.640	11.812

(1) Datos provisionales en los que a las enseñanzas "Sin Límite" se les han imputado 75 plazas

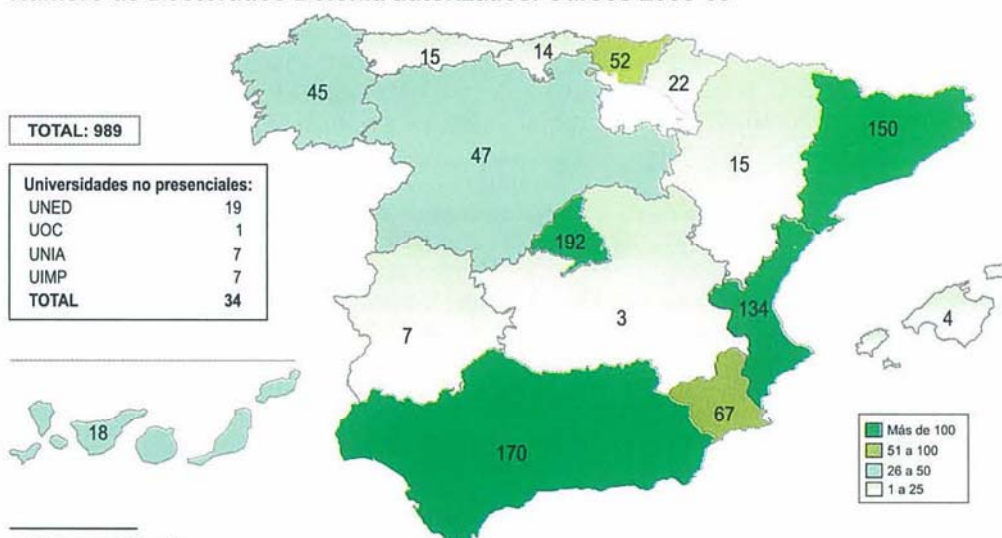




Número de Doctorados Bolonia autorizados y número estudiantes matriculados y graduados. Curso 2007-2008 <sup>(1)</sup>

	Nº Doctorados		Estudiantes	
	Nº de doctorados con mención de calidad <sup>(2) (3)</sup>	Nº de doctorados RD 56/2005	Matriculados <sup>(4)</sup>	Graduados <sup>(5)</sup>
<b>Total</b>	<b>627</b>	<b>852</b>	<b>77.654</b>	<b>26.383</b>
<b>U. Presenciales</b>	-	<b>835</b>	<b>73.701</b>	<b>25.755</b>
Andalucía	138	133	11.784	3.200
Aragón	23	14	1.880	783
Asturias (Principado de)	19	12	1.260	570
Baleares (Illes)	5	4	638	321
Canarias	10	11	3.073	865
Cantabria	8	12	852	253
Castilla y León	44	32	4.561	1.730
Castilla-La Mancha	7	3	863	340
Cataluña	118	112	10.005	4.742
Extremadura	1	4	1.009	505
Galicia	27	36	7.662	1.690
Madrid (Comunidad de)	118	202	18.073	5.488
Murcia (Región de)	17	51	1.148	856
Navarra (Comunidad Foral de)	14	25	1.564	497
País Vasco	22	47	2.132	1.253
Rioja (La)	4	-	392	76
Valenciana (Comunidad)	52	137	6.805	2.586
<b>U. no presenciales</b>	-	<b>9</b>	<b>3.953</b>	<b>628</b>
Nacional de Educación a Distancia (UNED)	-	8	3.789	628
Oberta de Catalunya (UOC)	-	1	164	n/d
<b>U. especiales</b>	-	<b>8</b>	-	-
Internacional de Andalucía (UNIA)	-	6	n/d	n/d
Internacional Menéndez Pelayo (UIMP)	-	2	n/d	n/d

Número de Doctorados Bolonia autorizados. Cursos 2008-09



(1) Datos provisionales  
 (2) Información sólo disponible por Comunidad Autónoma, sin desagregación por Universidad ni tipo de Universidad  
 (3) Incluidos los doctorados RD 56/2005 y RD 778/1998  
 (4) Incluidos todos los estudiantes matriculados en doctorados RD 56 /2005 y RD 778/1998  
 (5) Estudiantes graduados en doctorado RD 778/1998

## Características del estudiante

La presencia de la mujer es mayoritaria en las aulas universitarias: el 54,7% de los estudiantes de primer y segundo ciclo son mujeres, y entre los graduados las mujeres alcanzan el 60,9%, lo que podría indicar un mayor rendimiento académico.

Entre los estudiantes de másteres oficiales las mujeres representan el 53,6% y entre los de doctorado el 51,8%.

El 69% de los estudiantes de primer y segundo ciclo tienen menos de 25 años. El 15,5% tienen más de 30 años, casi el doble de los estudiantes que hace 10 años permanecían en la universidad. Estos resultados revelan dos hechos: por un lado que cada vez son más habituales los universitarios que compaginan estudios y trabajo, y ello les obliga a permanecer más tiempo dentro del sistema universitario; y por otra parte la creciente importancia que está adquiriendo la formación continuada a lo largo de la vida.

Entre los estudiantes de máster, el 42,2% tienen entre 25 y 30 años, y el 31% más de 30 años. Otra evidencia más de la importancia de la formación a lo largo de la vida.

Entre los estudiantes universitarios de doctorado, el 50,4% tiene más de 30 años y el 20,4% más de 40 años.

El 67,4% de los estudiantes universitario no compaginan trabajo y estudios, el 6,8% trabaja al tiempo que estudia, pero en una jornada laboral inferior a 15 horas semanales y el 25,7% trabaja con una jornada de más de 15 horas.

El 22,4% de las madres y el 28,8% de los padres de los estudiantes universitarios poseen alguna titulación universitaria. Los estudiantes cuyos progenitores no tienen estudios apenas alcanzan el 10%.

El número de estudiantes extranjeros que cursan estudios en España está creciendo año tras año. En las enseñanzas de grado (primer y segundo ciclo) el 2,3% de los estudiantes son extranjeros, de los que el 33,3% procede de la UE(27) y el 24,1% de América del Sur.

El 22,7% de los estudiantes de master son extranjeros, de los que el 42,8% proceden de América del Sur y el 20,9% de la UE(27).

Entre los estudiantes de doctorado el 21,9% son extranjeros y de ellos algo más de la mitad proceden de América latina (de A. central (6,7%) y del Sur (44,7%)).

En el curso 2007-08 participan 23.797 estudiantes españoles en el programa **Erasmus**.

Actualmente el número de estudiantes europeos que eligen una universidad española para realizar sus estudios en el contexto de este programa es superior al de los españoles que salen fuera a estudiar. En el curso 2006-07 han salido 22.322 estudiantes españoles y han entrado en las universidades españolas 27.464 estudiantes erasmus europeos. El país preferido por los estudiantes españoles es Italia, donde han acudido 5.124 estudiantes seguido de Francia 3.230 y Reino Unido 2.775.



## Evolución de los estudiantes matriculados y graduados de primer y segundo ciclo por sexo. Curso 2007-08<sup>(1)</sup>

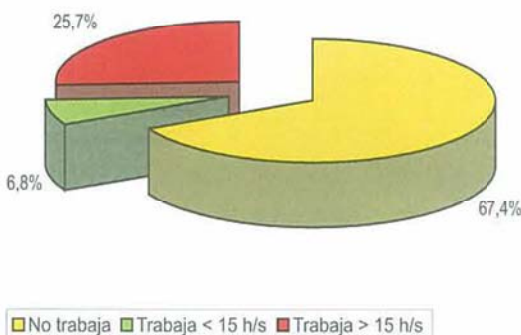
	Matriculados		Graduados	
	Total	% de mujeres	Total	% de mujeres
<b>Estudiantes de 1<sup>er</sup> y 2<sup>o</sup> ciclo</b>	<b>1.389.394</b>	<b>54,7%</b>	<b>187.767</b>	<b>60,9%</b>
Ciclo Largo	768.650	54,7%	90.453	58,7%
Ciclo Corto	561.539	53,7%	86.420	63,1%
Sólo Segundo Ciclo	59.205	63,2%	10.894	61,6%
<b>Rama de enseñanza</b>				
Ciencias Sociales y Jurídicas	704.225	62,9%	95.989	69,0%
Enseñanzas Técnicas	347.692	27,4%	43.107	30,3%
Humanidades	124.404	62,2%	14.072	67,8%
Ciencias de la Salud	122.052	74,1%	22.005	77,7%
Ciencias Experimentales	91.021	58,9%	12.594	67,0%
<b>Estudiantes de Máster</b>	<b>33.021</b>	<b>53,6%</b>	-	-
<b>Estudiantes de doctorado</b>	<b>77.654</b>	<b>51,8%</b>	<b>26.383</b>	<b>50,6%</b>

## Distribución de los estudiantes por sexo

	1997-98		2007-08 <sup>(1)</sup>	
Matriculados en 1 <sup>er</sup> y 2 <sup>o</sup> ciclo	46,7%	53,3%	54,7%	45,3%
Graduados en 1 <sup>er</sup> y 2 <sup>o</sup> ciclo	43,5%	56,5%	60,9%	39,1%
Matriculados en Doctorado	48,9%	51,1%	51,8%	48,2%
Graduados en Doctorado	51,2%	48,8%	50,6%	49,4%
Matriculados en Master Oficial			53,6%	46,4%

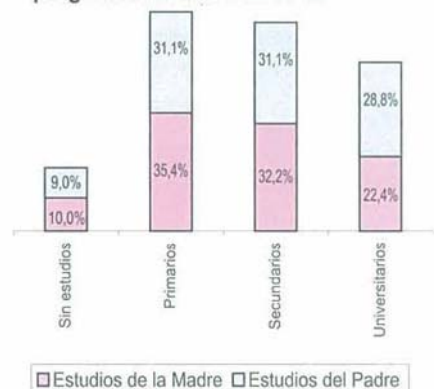
Mujeres
  Hombres

## Relación Laboral de los estudiantes universitarios de 1<sup>er</sup> y 2<sup>o</sup> ciclo. Curso 2005-06



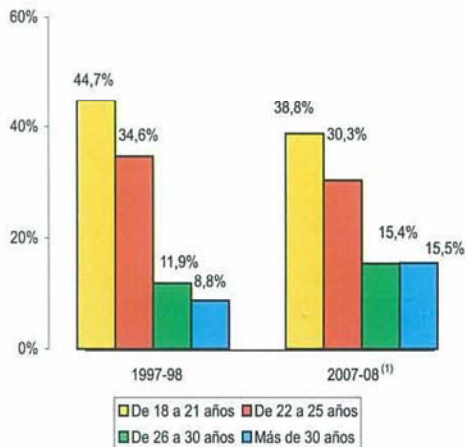
(1) Datos provisionales

## Distribución de los estudiantes de 1<sup>er</sup> y 2<sup>o</sup> ciclo por nivel de estudios de sus progenitores. Curso 2005-06

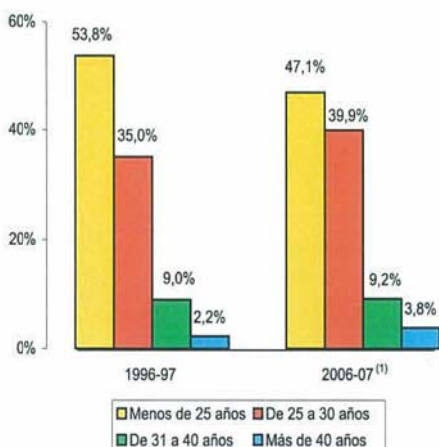


## Distribución por edad

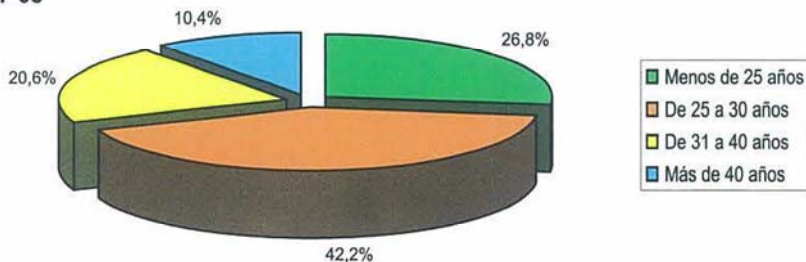
Distribución de los estudiantes matriculados en 1<sup>er</sup> y 2<sup>o</sup> ciclo por grupos de edad.



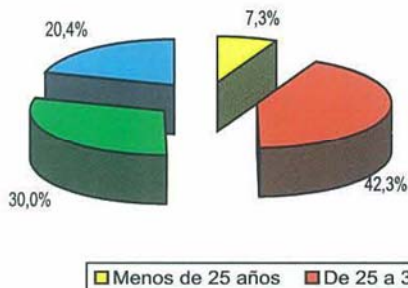
Distribución de los estudiantes graduados en 1<sup>er</sup> y 2<sup>o</sup> ciclo por grupos de edad.



Distribución de los estudiantes matriculados en Másteres Oficiales por grupos de edad. Curso 2007-08<sup>(1)</sup>



Distribución de los estudiantes matriculados en Doctorado por grupos de edad. Curso 2007-08<sup>(1)</sup>



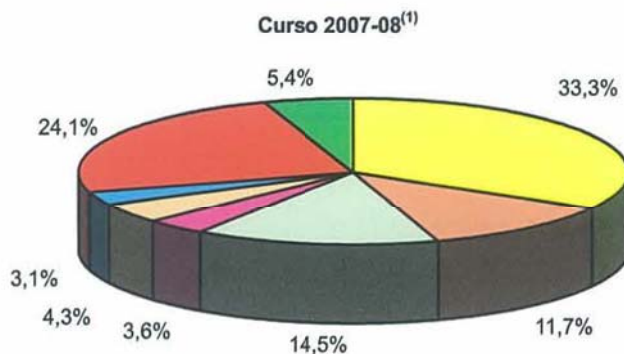
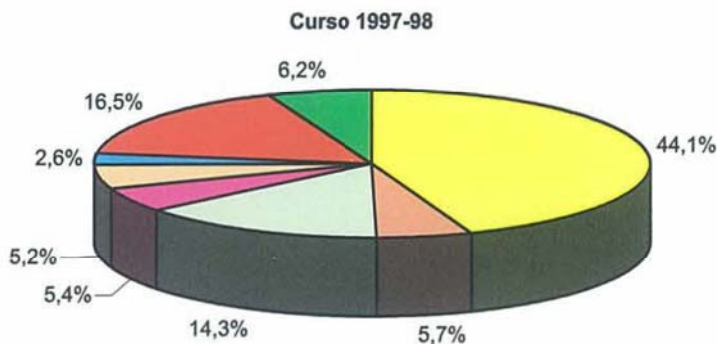
Distribución de los estudiantes graduados en Doctorado por grupos de edad. Curso 2006-07<sup>(1)</sup>



(1) Datos provisionales

Número de estudiantes universitarios extranjeros. Curso 2007-08<sup>(1)</sup>

	Total	Extranjeros		UE (27)	Otros extranjeros
		Total	%		
Estudiantes de 1 <sup>er</sup> y 2 <sup>o</sup> ciclo	1.389.394	32.138	2,3%	10.710	21.428
Estudiantes de Máster	33.021	7.496	22,7%	1.567	5.929
Estudiantes de doctorado	77.654	16.996	21,9%	3.637	13.359

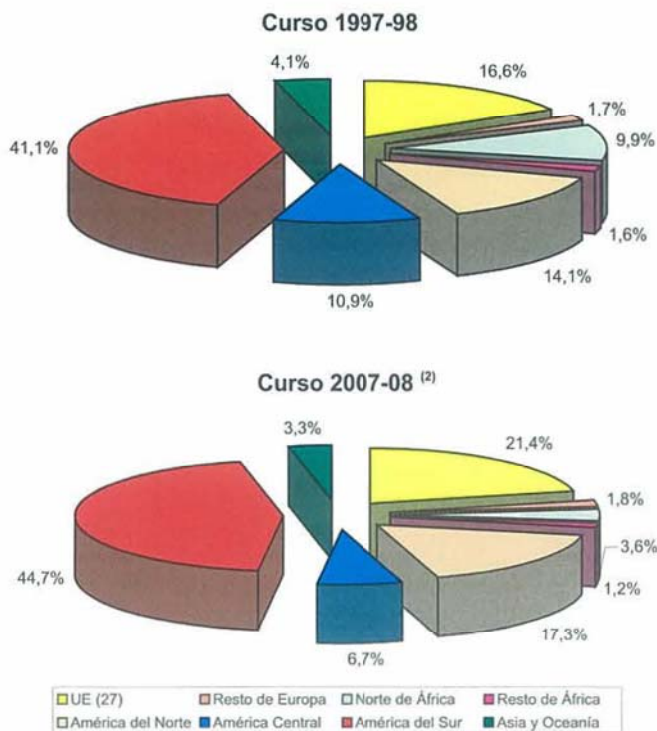
Distribución del alumnado extranjero matriculado en 1<sup>er</sup> y 2<sup>o</sup> ciclo según lugar de procedencia<sup>(2)</sup>

UE(27)	Resto Europa	Norte África	Resto África
América del Norte	América Central	América del Sur	Asia y Oceanía

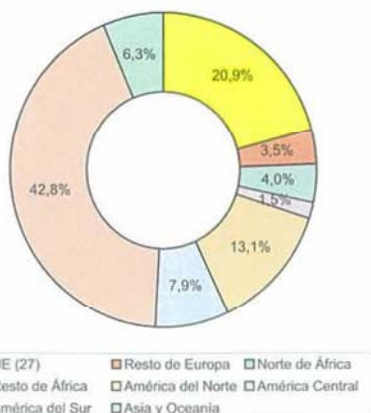
(1) Datos provisionales

(2) En los dos cursos se ha realizado la misma agrupación de países correspondiente a la UE(27)

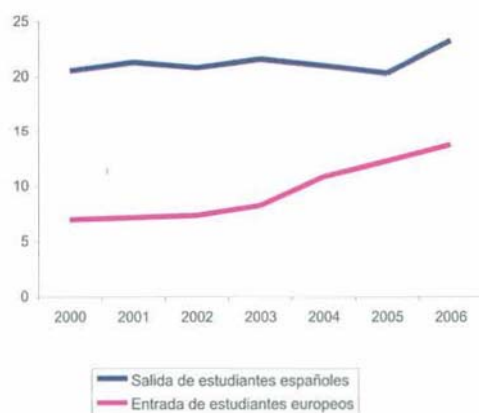
Distribución de los estudiantes de doctorado por lugar de procedencia <sup>(1)</sup>



Distribución de los estudiantes extranjeros matriculados en Masters oficiales por lugar de origen. Curso 2007-08 <sup>(2)</sup>



Movilidad de estudiantes en Europa: Flujos de entrada y salida (1000) <sup>(3)</sup>



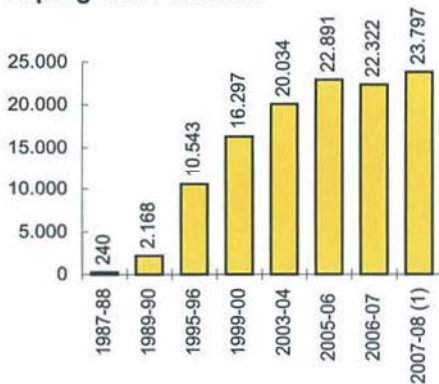
(1) En los dos cursos se ha realizado la misma agrupación de países correspondiente a la UE(27)

(2) Datos provisionales

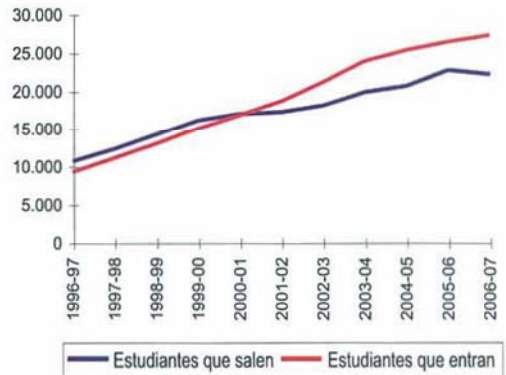
(3) Fuente Eurostat



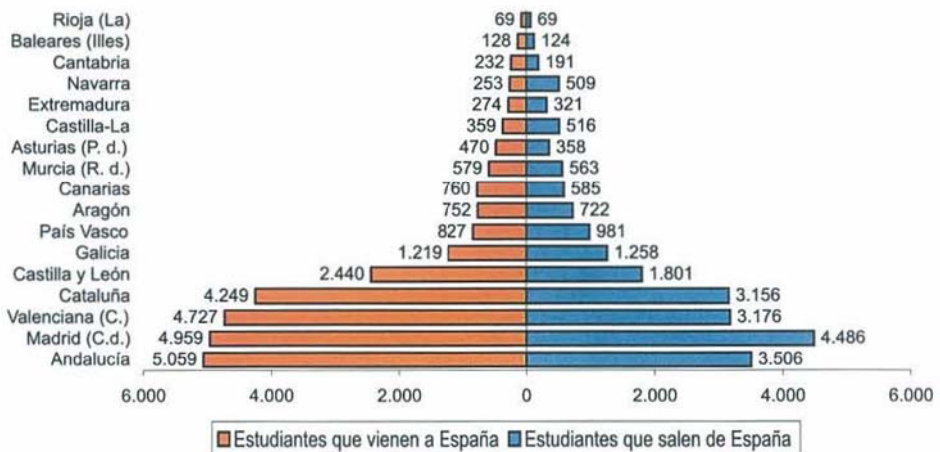
## Evolución de estudiantes españoles en el programa Erasmus



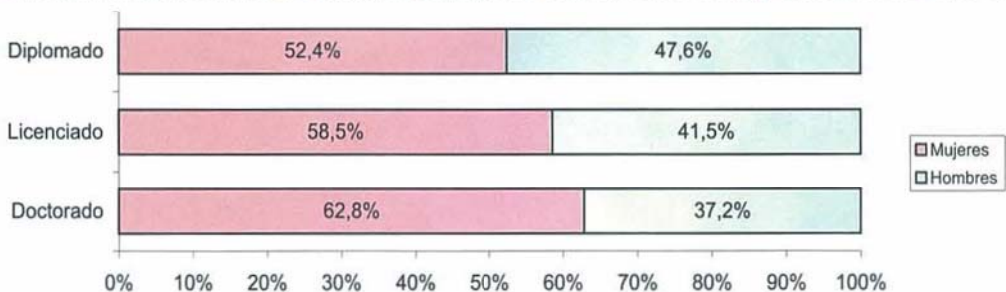
## Evolución de la movilidad de estudiantes Erasmus



## Participación de estudiantes en el programa Erasmus por CC.AA. Curso 2006-07<sup>(2)</sup>



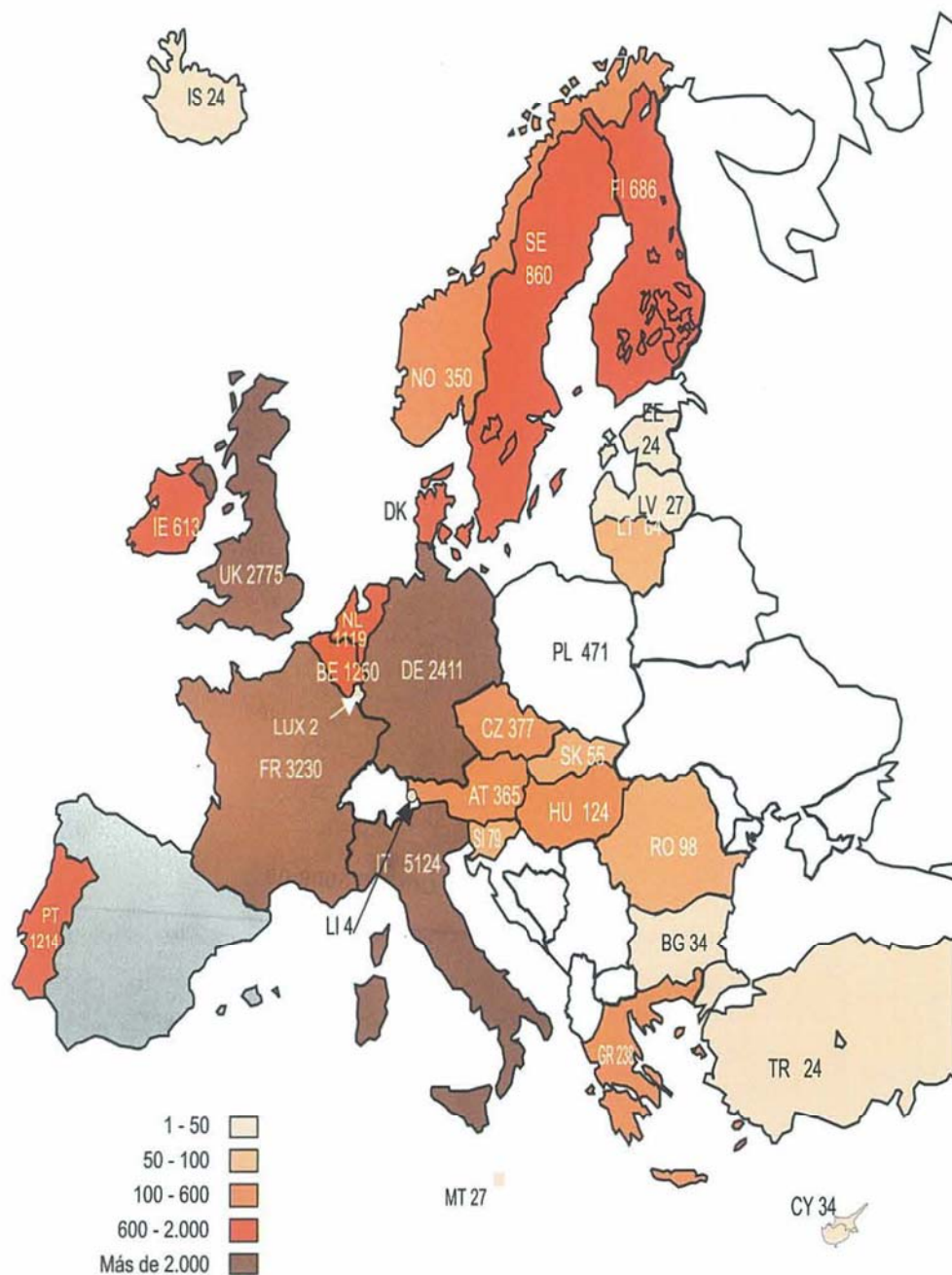
## Distribución porcentual de alumnos españoles Erasmus por ciclo y sexo. Curso 2006-07



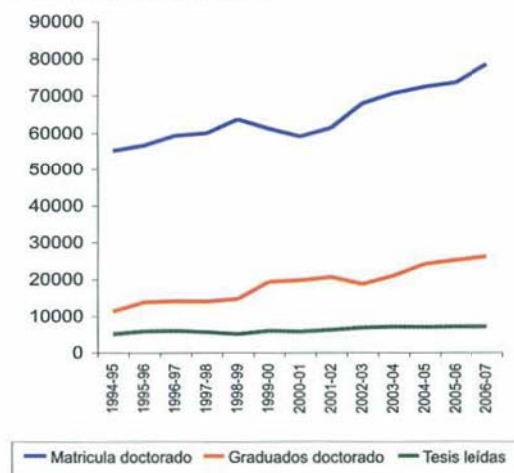
(1) Datos provisionales

(2) Bulgaria, Luxemburgo y Liechtenstein no han facilitado información desagregada por Comunidad Autónoma

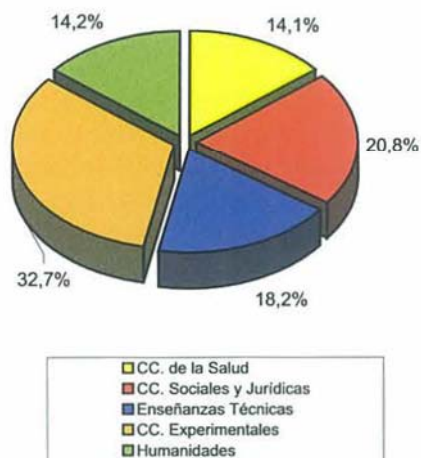
Número de estudiantes Erasmus españoles por país de destino. Curso 2006-07



**Evolución de matriculados y graduados en doctorado y de tesis leídas**



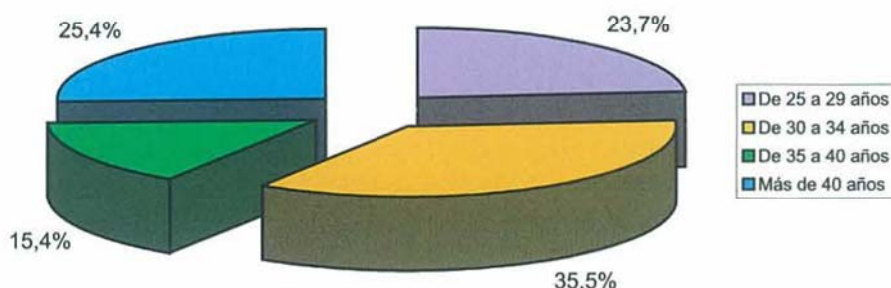
**Distribución de las tesis leídas por rama de enseñanza. Curso 2006-07 <sup>(1)</sup>**



**Distribución de las tesis leídas por tipo de Universidad**

	Total	Univ. Públicas		Univ. Privadas y de la Iglesia	
		Total	%	Total	%
1976-77	1.117	1.066	95,4%	51	4,6%
1986-87	3.352	3.201	95,5%	151	4,5%
1996-97	6.113	5.851	95,7%	262	4,3%
2004-05	7.080	6.743	95,2%	337	4,8%
2005-06	7.169	6.805	94,9%	364	5,1%
2006-07 <sup>(1)</sup>	7.235	6.891	95,2%	344	4,8%

**Distribución de las tesis leídas por tramos de edad. Curso 2006-07 <sup>(1)</sup>**



(1) Datos provisionales



El Personal Docente e Investigador en el curso 2006-07 era de 102.300 personas, (apenas un 1% más que el curso anterior) de ellos 93.372 ejercían sus funciones en universidades públicas y 8.928 en privadas o de la Iglesia. Del total de PDI de las universidades públicas 51.125 son funcionarios y 42.247 contratados.

El 36,1% del PDI son mujeres, el 35,5% en universidades públicas y el 41,5% en privadas. El porcentaje de mujeres entre los funcionarios es del 33,7%, siendo su presencia menor entre los Catedráticos Universitarios (14,3%) y mayor entre los Titulares de Escuela Universitaria (41,4%).

La categoría más numerosa de PDI son los Titulares Universitarios (el 59,6% entre las mujeres y el 52,5% entre los hombres). Entre los hombres el segundo grupo más numeroso son los Catedráticos Universitarios (21,9%), mientras que entre las mujeres esta categoría representa sólo el 7,2%.

La distribución del PDI por tramos de edad es también diferente en función de la categoría de que se trate. Así, el 80% de los catedráticos universitarios tienen más de 50 años, y en concreto casi el 31% más de 60 años. Los profesores jóvenes tienen mayor presencia entre los Titulares Universitarios, donde casi el 17% tiene menos de 40 años y especialmente entre los Titulares de Escuela Universitaria, donde su presencia alcanza el 21%. Es prácticamente imperceptible la presencia de menores de 30 años entre el PDI funcionario, tan sólo entre los Titulares de Escuela Universitaria (son el 0,5%) y entre los Titulares Universitarios (el 0,2%).

El Personal de Administración y Servicios en el curso 2006-07 se elevó a 54.286 personas, de las que 49.651 se encuentran en universidades públicas y 4.635 en privadas. El personal funcionario supone el 55,7% de la plantilla total de PAS en las universidades públicas.

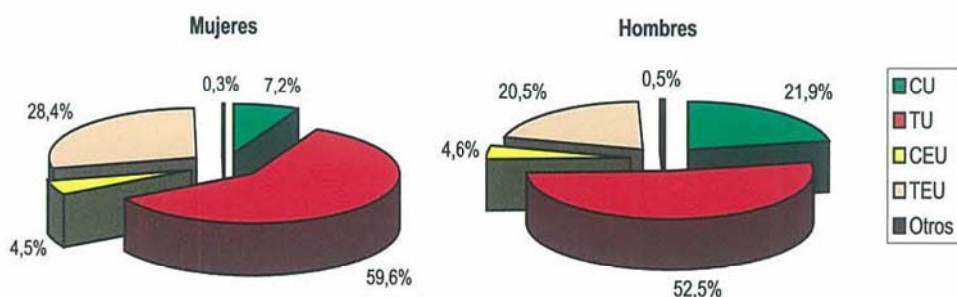
La presencia de la mujer es mayoritaria entre el PAS, con el 58,6%. En las universidades públicas las mujeres tienen una presencia desigual entre los contratados (45,4% son mujeres) y los funcionarios (68,5%). En el cuerpo más especializado, nivel A, la presencia de la mujer es paritaria con la de los hombres (48,8% mujeres). A partir de este nivel, la representación de la mujer es mayoritaria en los servicios de administración de las universidades.

La distribución por edades es similar para los funcionarios y los contratados donde el personal con menos de 50 años está en torno al 78%. Se aprecia una ligera diferencia entre el grupo de menores de 29 años, que entre los funcionarios representan sólo el 3,5% y entre los contratados el 9,9%.

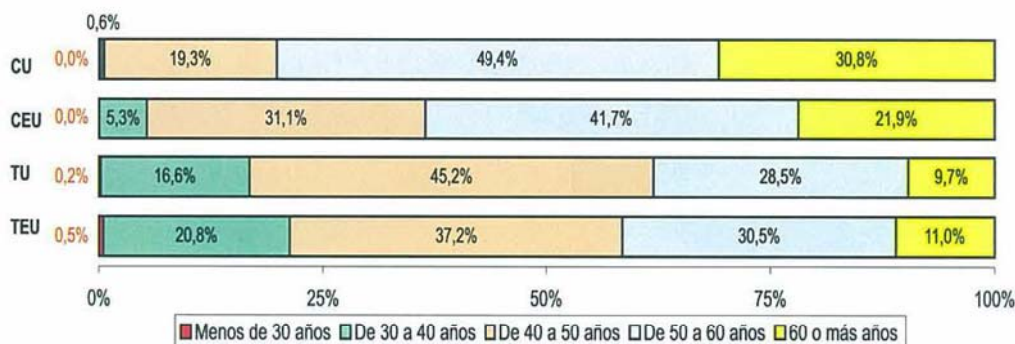
## Personal docente e investigador universitario (PDI)

	2004-2005		2005-2006		2006-2007	
	Total	% de mujeres	Total	% de mujeres	Total	% de mujeres
<b>TODAS LAS UNIVERSIDADES</b>	<b>98.710</b>	<b>35,3%</b>	<b>101.660</b>	<b>35,4%</b>	<b>102.300</b>	<b>36,1%</b>
<b>Universidades Públicas</b>	<b>90.309</b>	<b>34,9%</b>	<b>93.033</b>	<b>35,1%</b>	<b>93.372</b>	<b>35,5%</b>
<b>Funcionarios</b>	<b>52.238</b>	<b>33,5%</b>	<b>52.441</b>	<b>33,5%</b>	<b>51.125</b>	<b>33,7%</b>
Catedráticos de Universidad (CU)	8.875	13,8%	8.786	14,1%	8.659	14,3%
Titulares de Universidad (TU)	28.371	36,3%	28.202	36,4%	28.069	36,6%
Catedráticos de Escuela Universitaria (CEU)	2.509	33,1%	2.471	33,0%	2.348	33,0%
Titulares de Escuela Universitaria (TEU)	12.238	41,3%	12.108	41,3%	11.839	41,4%
Otros	245	25,7%	874	31,9%	210	23,3%
<b>Contratados</b>	<b>38.071</b>	<b>36,8%</b>	<b>40.592</b>	<b>37,1%</b>	<b>42.247</b>	<b>37,7%</b>
<b>Universidades Privadas y de la Iglesia</b>	<b>8.401</b>	<b>39,3%</b>	<b>8.627</b>	<b>39,3%</b>	<b>8.928</b>	<b>41,5%</b>

## Distribución del profesorado de los Cuerpos Docentes Universitarios por sexo. Curso 2006-07



## Distribución del profesorado de los Cuerpos Docentes Universitarios por tramos de edad. Curso 2006-07



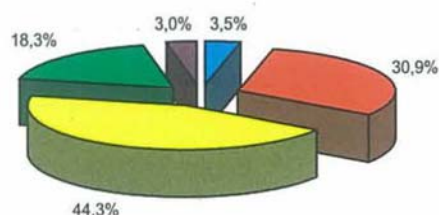
## Personal de Administración y Servicios de las Universidades (PAS)

	2004-05		2005-2006		2006-07	
	Total	% de mujeres	Total	% de mujeres	Total	% de mujeres
<b>TODAS LAS UNIVERSIDADES</b>	<b>51.528</b>	<b>57,5%</b>	<b>53.294</b>	<b>58,2%</b>	<b>54.286</b>	<b>58,6%</b>
<b>Universidades Públicas</b>	<b>47.321</b>	<b>57,7%</b>	<b>48.850</b>	<b>57,9%</b>	<b>49.651</b>	<b>58,4%</b>
<b>Funcionarios</b>	<b>26.230</b>	<b>67,8%</b>	<b>26.583</b>	<b>43,3%</b>	<b>27.640</b>	<b>68,5%</b>
Grupo A	1.726	47,9%	1.776	44,4%	1.855	48,8%
Grupo B	3.981	61,6%	4.061	43,7%	4.153	62,6%
Grupo C	12.135	69,6%	12.356	44,4%	12.899	69,9%
Grupo D	7.330	75,1%	7.434	41,3%	7.808	76,4%
Grupo E	915	49,3%	927	44,0%	896	50,1%
Otros	143	72,0%	29	40,6%	29	51,7%
<b>Contratados</b>	<b>21.091</b>	<b>45,1%</b>	<b>22.011</b>	<b>42,0%</b>	<b>21.735</b>	<b>45,4%</b>
Grupo I	2.160	47,1%	2.759	45,8%	3.093	46,9%
Grupo II	1.972	40,8%	2.110	38,8%	2.280	39,8%
Grupo III	6.239	35,3%	7.399	34,2%	7.339	34,8%
Grupo IV	8.259	49,7%	6.666	53,3%	6.773	53,7%
Grupo V	1.580	59,6%	2.129	62,9%	1.599	62,0%
Grupo VI	345	51,3%	244	54,9%	0	-
Alta Dirección	59	27,1%	73	30,1%	94	31,9%
Otros	477	50,3%	631	51,0%	557	51,7%
<b>Universidades Internacionales Públicas</b>	-	-	<b>256</b>	<b>66,8%</b>	<b>276</b>	<b>66,3%</b>
<b>Universidades Privadas y de la Iglesia</b>	<b>4.207</b>	<b>56,1%</b>	<b>4.444</b>	<b>61,6%</b>	<b>4.635</b>	<b>61,4%</b>

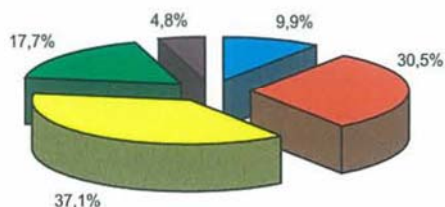
### Distribución del PAS de las universidades públicas por sexo y categoría laboral. Curso 2006-07



### Distribución del PAS funcionario de las U. públicas por tramos de edad. Curso 2006-07



### Distribución del PAS contratado de las U. públicas por tramos de edad. Curso 2006-07



■ Hasta 29 años   
 ■ De 30 a 39 años   
 ■ De 40 a 49 años   
 ■ De 50 a 59 años   
 ■ 60 o más años



El Plan Nacional de I+D+i es muy amplio y tiene diversas líneas instrumentales de actuación. La información que se presenta a continuación tiene dos limitaciones: por una parte prácticamente toda la información que aquí se incluye está referida a las ayudas que se conceden desde la Dirección General de Programas y Transferencia de Conocimiento de la Secretaría de Estado de Universidades, y por otra parte, se han seleccionado sólo aquellas ayudas que van dirigidas a las universidades, puesto que el sector universitario es el objeto de esta publicación.

En términos globales, es decir, teniendo en cuenta todas las concesiones que se han realizado en cada programa, y no sólo aquellas que han tenido como destino las universidades, en el año 2007 a través del Plan Nacional de I+D+i se han concedido: 240 Ramón y Cajal, 312 Juan de la Cierva, 341 Técnicos de Apoyo, 917 Becas FPI y 946 Becas FPU.

Si se tiene en cuenta sólo el personal destinado a universidades a lo largo de todo el periodo 2004-07 se han concedido: 606 Contratos Ramón y Cajal, 751 Juan de la Cierva, 827 Técnicos de Apoyo y 2.515 Becas de formación de personal investigador, lo que ha supuesto 385 millones de euros en estos cuatro años.

En lo que se refiere a la actuación en financiación de Proyectos de Investigación y Acciones Complementarias, en el año 2007, se han financiado 3.022 Proyectos de Investigación, de los que 2.325 se han destinado a las universidades. Las Acciones Complementarias financiadas en ese año han sido 1.167, y las destinadas a universidades 717.

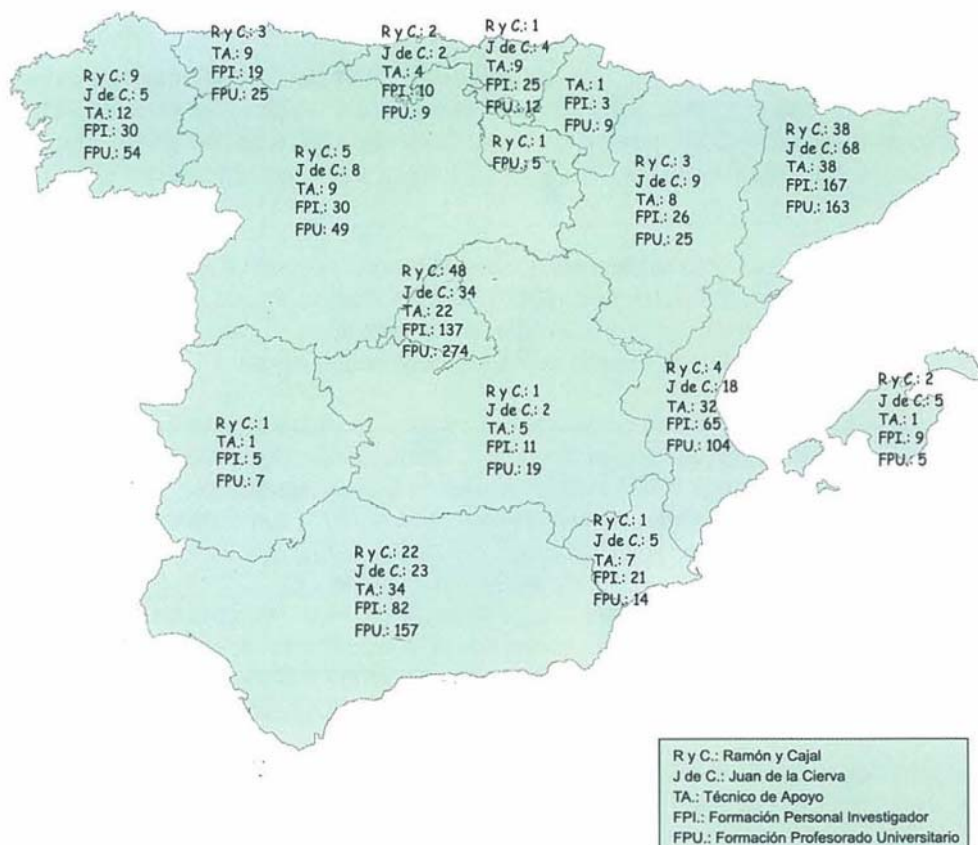
Si se tienen en cuenta los cuatro años de vigencia del Plan Nacional de I+D+i 2004-2007, a las universidades se les ha concedido 960 millones de euros en Proyectos de Investigación y Acciones Complementarias. El programa PETRI y TRACE se ha financiado con casi 8 millones de euros y el programa CONSOLIDER con 96 millones.

En términos globales, las Ayudas del Plan Nacional de I+D+i 2004-07 concedidas por la Dirección General de Programas y Transferencia de Conocimiento relativas a Recursos Humanos, Proyectos de Investigación Fundamental, Investigación Aplicada Colaborativa, Parques Científicos y Tecnológicos y FEDER ha ascendido a 5.549 millones de euros. El 50,9% de estas ayudas corresponden a Proyectos de Investigación, el 30,6% a Investigación Cooperativa el 14,2% a Personal Investigador y el 4,3% a Infraestructuras.

Actualmente se registran 80 parques científicos y tecnológicos de los que 35 están participados por universidades.



## Ayudas del Plan Nacional de I+D+i concedidas por la AGE a Recursos Humanos de Investigación en las universidades. Convocatoria 2007 <sup>(1)</sup> <sup>(2)</sup> <sup>(3)</sup>

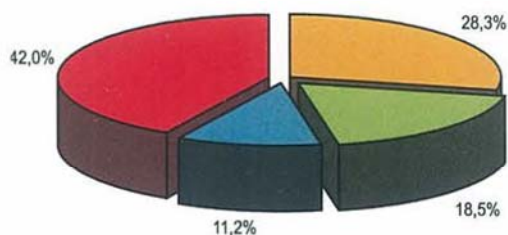


- (1) Las cantidades entre paréntesis corresponden al número total de ayudas concedidas en cada programa, es decir, ayudas concedidas a otros centros de investigación que no son universidades.
- (2) Las Becas FPU son las totales concedidas. De las 946 concesiones sólo 133 están en centros de investigación fuera de las universidades, y de ellas 93 en el CSIC.
- (3) El Plan Nacional de I+D+i contempla otras ayudas que por no ir en general destinadas a las universidades, y por lo limitado de este formato, no se han incluido en este gráfico.

## Ayudas del Plan Nacional de I+D+i 2004-2007 concedidas por la AGE a Recursos Humanos de Investigación en las universidades <sup>(1)</sup>

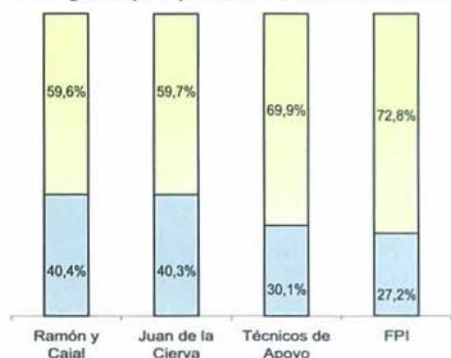
	Año 2004		Año 2005		Año 2006		Año 2007	
	Nº Concedidas	Importe (miles €)	Nº Concedidas	Importe (miles €)	Nº Concedidas	Importe (miles €)	Nº Concedidas	Importe (miles €)
Ramón y Cajal	186 (295)	31.694 (50.308)	136 (243)	24.274 (43.347)	143 (239)	26.131 (43.553)	141 (240)	26.762 (45.360)
Juan de la Cierva	189 (309)	17.214 (28.143)	199 (326)	18.715 (30.660)	178 (311)	17.088 (29.856)	185 (312)	18.315 (30.888)
Técnicos de Apoyo	299 (417)	15.277 (20.650)	138 (181)	6.685 (8.378)	187 (287)	10.004 (14.145)	203 (341)	11.004 (18.290)
FPI	588 (764)	31.046 (40.339)	704 (927)	37.171 (48.945)	577 (818)	40.698 (57.726)	646 (917)	52.863 (75.083)

Distribución de las ayudas a Recursos Humanos de investigación por tipo de recurso. Periodo 2004-07



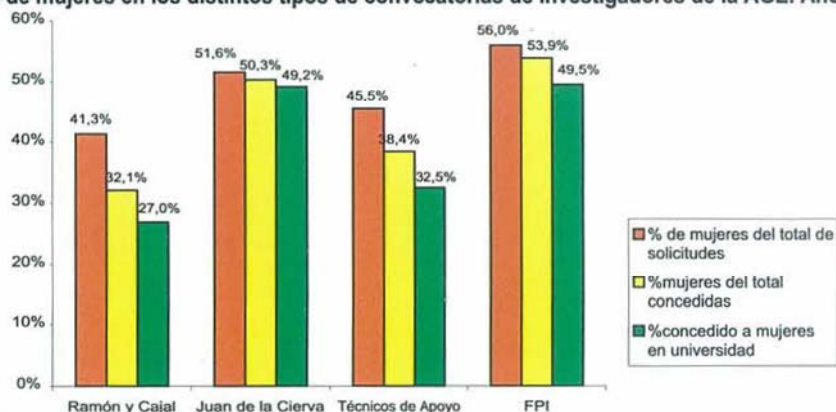
■ Ramón y Cajal ■ Juan de la Cierva ■ Técnicos de Apoyo ■ FPI

Distribución de las ayudas a Recursos Humanos de investigación por tipo de centro. Periodo 2004-07.



■ Otros centros de investigación ■ Universidades

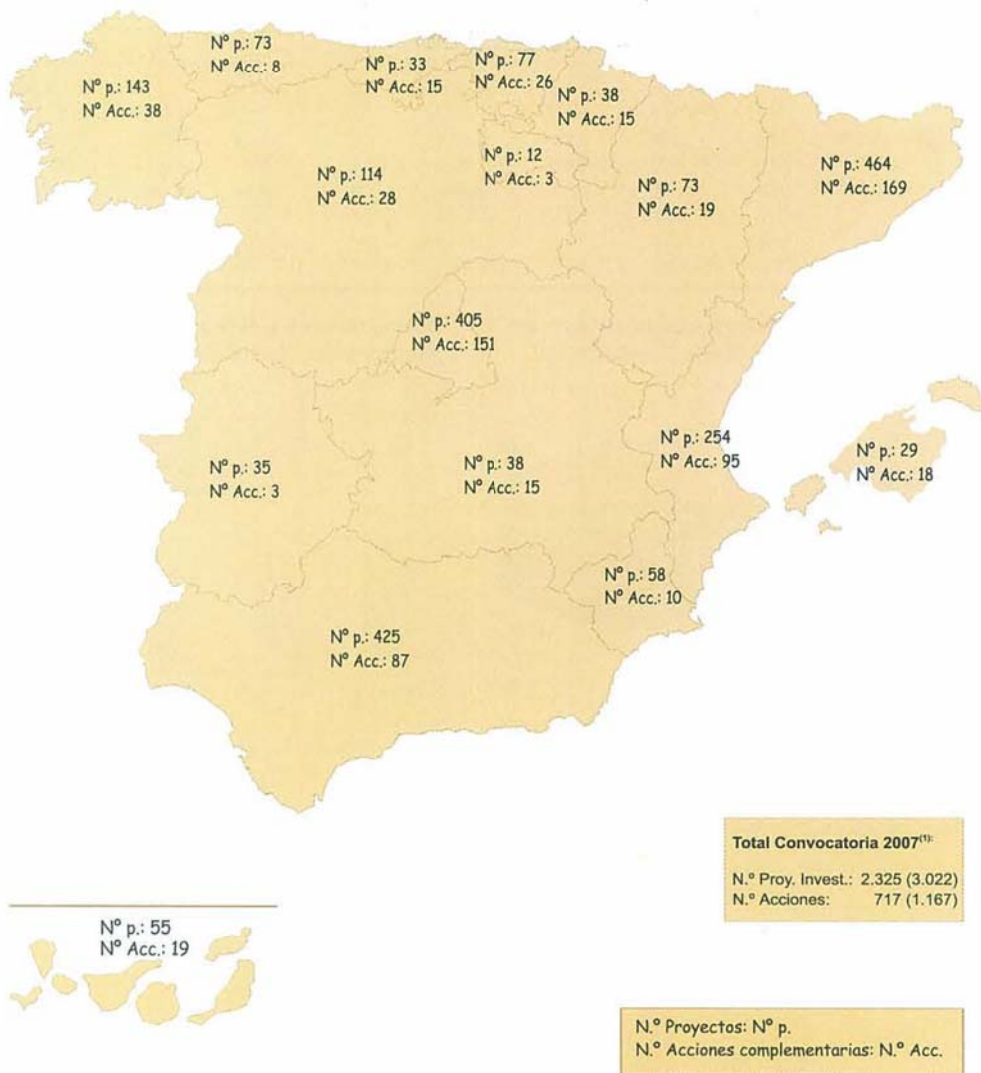
## Porcentaje de mujeres en los distintos tipos de convocatorias de investigadores de la AGE. Año 2007



■ % de mujeres del total de solicitudes  
 ■ % mujeres del total concedidas  
 ■ % concedido a mujeres en universidad

(1) Las cantidades entre paréntesis corresponden al número total de ayudas y al importe completo concedido en cada programa, es decir, ayudas concedidas a otros centros de investigación que no son universidades

## Ayudas del Plan Nacional de I+D+i concedidas por la AG a Proyectos de Investigación Fundamental y Acciones Complementarias en las Universidades. Convocatoria 2007 <sup>(1)</sup>



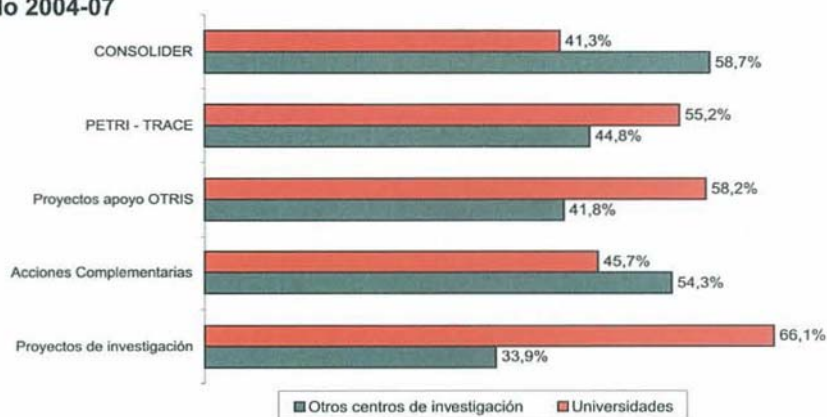
(1) Las cantidades entre paréntesis corresponden al número total de ayudas concedidas en cada programa, es decir, ayudas concedidas a otros centros de investigación que no son universidades.



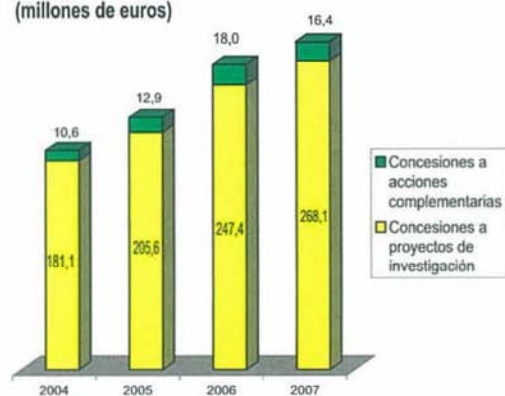
## Ayudas del Plan Nacional de I+D+i 2004-2007 concedidas por la AGE a la investigación en las universidades <sup>(1) (2)</sup>

	Año 2004		Año 2005		Año 2006		Año 2007	
	Nº Concedidas	Importe (miles €)	Nº Concedidas	Importe (miles €)	Nº Concedidas	Importe (miles €)	Nº Concedidas	Importe (miles €)
Proyectos de investigación	2.252 (3.091)	181.140 (288.198)	2.572 (3.295)	205.687 (298.959)	2.693 (3.509)	247.402 (375.985)	2.325 (3.022)	268.122 (401.344)
Acciones Complementarias	n/d	10.598	n/d	12.935	1.015 (1.669)	18.002 (41.785)	717 (1.167)	16.383 (33.382)
Proyectos apoyo OTRIS	-	-	-	-	46 (105)	15.798 (27.130)	-	-
PETRI - TRACE	-	-	-	-	70 (108)	4.359 (6.842)	37 (81)	3.326 (7.082)
CONSOLIDER	-	-	-	-	5 (17)	39.869 (82.149)	11 (28)	56.070 (149.907)

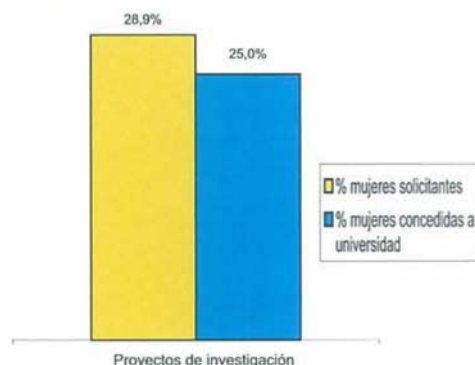
### Distribución del importe de las ayudas de la AGE a la investigación por tipo de centro. Periodo 2004-07



### Concesiones a Proyectos de Investigación y a Acciones Complementarias en las universidades. Periodo 2004-07 (millones de euros)



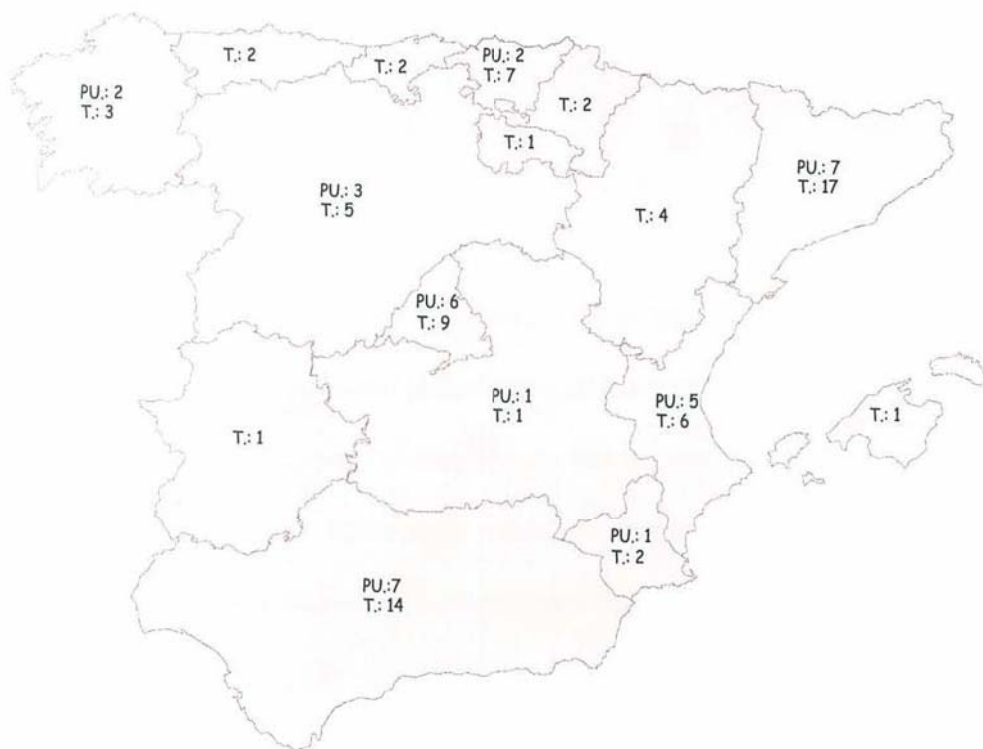
### Participación de las mujeres en proyectos de investigación. Año 2007



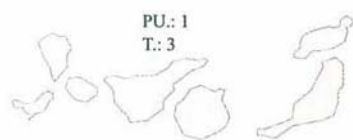
(1) Las cantidades entre paréntesis corresponden al número total de ayudas y al importe completo concedido en cada programa, es decir, ayudas concedidas a otros centros de investigación que no son universidades.

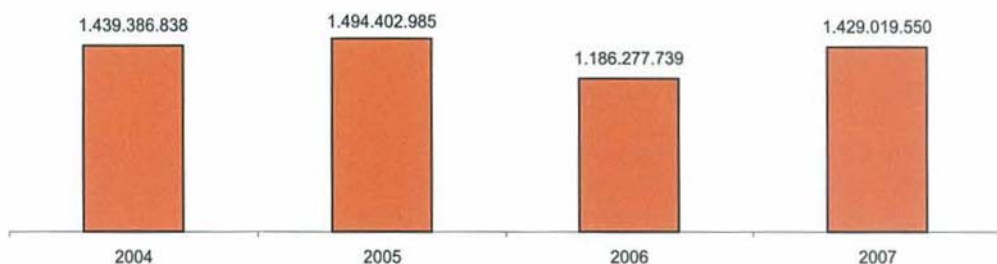
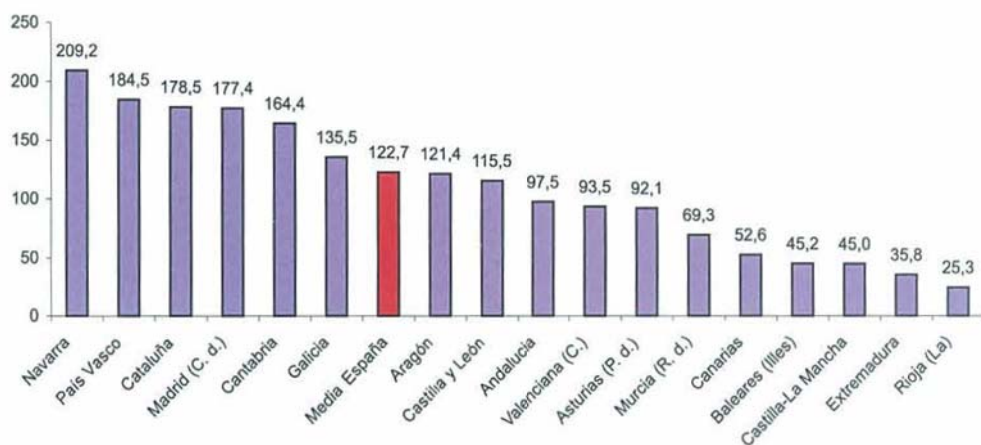
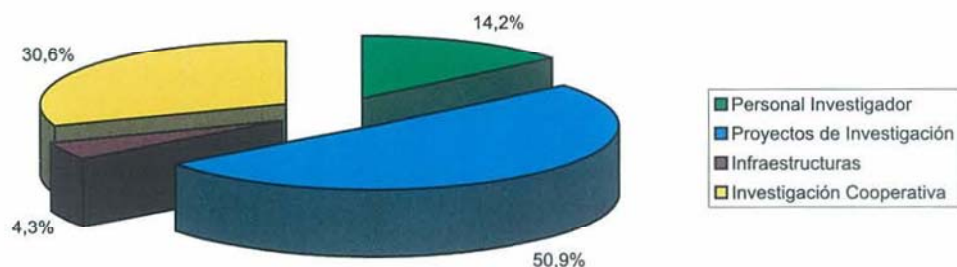
(2) Se contemplan sólo ayudas del Plan Nacional de I+D+i que se conceden desde la Dirección Gral. de Programas y Transferencia de Conocimiento.

## Parques Científicos y Tecnológicos



PU: Parques participados por Universidades	35
T: Total Parques	80



Distribución anual de las ayudas del Plan Nacional de I+D+i 2004-07 <sup>(1)</sup>Ayuda del Plan Nacional en I+D+i 2004-07 por habitante <sup>(1)</sup>Distribución de las ayudas del Plan Nacional de I+D+i 2004-07 <sup>(1)</sup>

(1) Ayudas del Plan Nacional de I+D+i 2004-07 en Recursos Humanos (Ramón y Cajal, Juan de la Cierva, Técnicos de Apoyo, FPI, Torres Quevedo, Acciones Integradas e I3), Proyectos de Investigación Fundamental, Acciones Complementarias, OTRIs, PETRI-TRACE, CONSOLIDER, Eurociencia, Infraestructuras científico-tecnológicas cofinanciadas con el FEDER, Investigación Aplicada Colaborativa y Parques Científicos y Tecnológicos.

### Gasto en Educación Universitaria

En el año 2005 el gasto en Instituciones Educativas de Educación Superior respecto al PIB se situó en el 1,1%. La media de la OCDE se sitúa en el 1,5%, Alemania el 1,1%, Francia el 1,3% y Reino Unido el 1,3%.

El Gasto en Instituciones Educativas de Educación Superior por estudiantes en Educación Superior (US\$ PPP) se situó en 10.089 siendo la media de la OCDE 11.512. Alemania 12.446, Francia 10.995, Reino Unido 13.506.

Si se tiene en cuenta la duración media de los estudios se puede medir el gasto acumulado en Instituciones Educativas por estudiante. En España es 47.015 (US\$ PPP), la media de la OCDE es 47.159. En Alemania 66.758, en Francia 44.202 y en Reino Unido 58.654.

Otra variable que se debe tener en cuenta es el Gasto por estudiante en Instituciones Educativas de Educación Superior respecto al PIB per capita. En este indicador España está en el 37% frente a la media de la OCDE 40%, Francia se sitúa en el 37%, Alemania en el 41% y Reino Unido en el 43%.

En el año 2006 el Gasto Público en Educación Universitaria ascendió a 8.600 millones de euros, de los que 8.124 millones es gasto en Instituciones Universitarias.

En prácticamente 10 años el gasto público en educación universitaria se ha multiplicado por dos, de casi 4.100 millones en el año 1995 a los actuales 8.603 millones y sin embargo, el número de estudiantes universitarios, como ya se ha explicado está reduciéndose debido al descenso poblacional que se está produciendo en el tramo de edad entre 18 y 24 años. Estos hechos están mejorando los ratios que miden gasto por estudiante, situándose España ya en unos niveles cercanos a los de los países de su entorno.

### Gasto en I+D

El gasto en I+D en el año 2007 ha ascendido a 13.342 millones de euros, lo que supone el 1,27% del PIB.

Las principales fuentes de financiación de la I+D son el sector Empresas con 6.065.035 (miles de euros) (el 45,4% del total) y el sector Administración Pública con 5.824.632 (miles de euros) (el 43,7% del total).

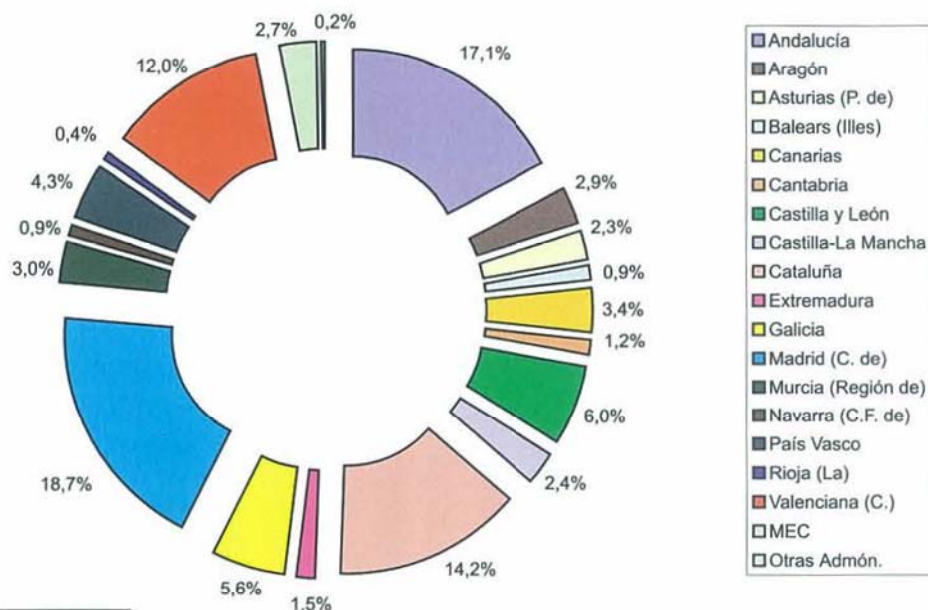
En el reparto por Comunidad Autónoma, las comunidades que más han gastado en I+D respecto al PIB regional son Madrid (1,96%), Navarra (1,89%), País Vasco (1,87%) y Cataluña (1,48%).



## Gasto Público en Educación Universitaria (miles de euros)

	1995	1998	2001	2002	2003	2004	2005	2006
<b>Gasto Público en Educación Universitaria <sup>(1)</sup></b>	<b>4.094.419</b>	<b>5.111.134</b>	<b>6.314.539</b>	<b>6.702.432</b>	<b>7.375.954</b>	<b>8.480.976</b>	<b>8.076.990</b>	<b>8.603.846</b>
<b>Gasto Público en Instituciones</b>								
<b>Universitarias <sup>(2) (3)</sup></b>	<b>3.844.929</b>	<b>4.836.156</b>	<b>6.025.913</b>	<b>6.369.224</b>	<b>6.989.560</b>	<b>8.071.846</b>	<b>7.616.745</b>	<b>8.124.635</b>
Ministerio y Consejerías/Departamentos de Educación	2.353.001	3.028.345	3.709.453	4.114.162	4.426.321	4.866.975	5.409.275	4.973.908
Presupuestos de Universidades Públicas	3.634.757	4.656.754	5.847.045	6.212.463	6.800.289	7.900.711	7.397.392	7.935.420
Otras Administraciones	51.837	30.995	41.785	4.218	22.183	17.999	16.253	19.580
<b>Gasto Público en becas</b>								
Educ. Univ. excepto exención de precios académicos en Univ. Públicas	249.490	274.978	288.626	333.208	386.394	409.130	460.245	479.211
Exención de precios académicos en Univ. Públicas	91.319	224.757	232.411	176.718	184.398	180.951	180.686	188.745
<b>Gasto Público en Educación Universitaria respecto al PIB <sup>(1)</sup></b>	<b>0,9%</b>	<b>0,9%</b>	<b>0,9%</b>	<b>0,9%</b>	<b>0,9%</b>	<b>1,0%</b>	<b>0,9%</b>	<b>0,9%</b>

## Distribución del Gasto Público en Instituciones Universitarias. Año 2006 <sup>(2)</sup>



(1) El Gasto Público en Educación Universitaria es el resultado de sumar el Gasto Público en Instituciones Universitarias y las becas en Educación Universitaria excepto las de exención de precios académicos en Universidades Públicas

(2) El Gasto Público en Instituciones Universitarias es el resultado de consolidar la liquidación de lo presupuestado por las Administraciones Educativas y por las Otras Administraciones con el total del presupuesto liquidado de gasto de las Universidades Públicas.

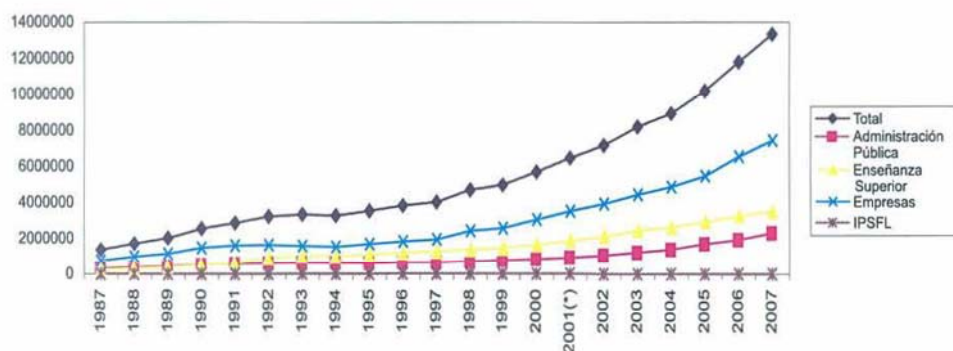
(3) No están incluidas las becas en Educación Universitaria. Si están incluidas las becas de exención de precios académicos en universidades públicas. Incluye la financiación de origen privado de las universidades

Fuente: Oficina de Estadística del MEPSYD. Estadística Estatal del Gasto Público en Educación.

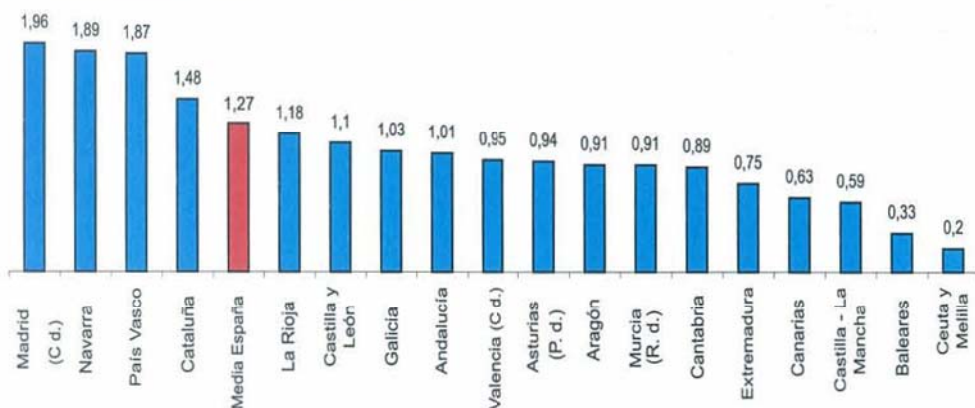
## Gastos internos totales en I+D por sector de ejecución y origen de fondos (miles de euros). Año 2007

Sector de ejecución	Origen de fondos					
	Total	Administración Pública	Enseñanza Superior	Empresas	IPSFL	Extranjero
Total	13.342.371	5.824.632	444.509	6.065.035	72.678	935.517
Administración Pública	2.348.843	2.029.131	5.440	145.460	12.945	155.868
Enseñanza Superior	3.518.595	2.572.118	436.884	317.193	40.969	151.430
Empresas	7.453.902	1.217.866	1.907	5.596.244	11.176	626.708
IPSFL	21.031	5.518	279	6.137	7.587	1.511

## Evolución del gasto en I+D (miles de euros)



## Distribución de los gastos internos totales en I+D respecto al PIB regional por Comunidad Autónoma (%). Año 2007



Fuente: INE. Estadística sobre Actividades en I+D. Año 2007



El gasto público en becas y ayudas en Educación Superior en España se sitúa en el 0,08% del PIB. La media de la OCDE se sitúa en el 0,25%. Alemania en el 0,22%, Francia en el 0,09% y Reino Unido en el 0,31%.

Existen diversas categorías de becas en el sistema universitario, regidas todas ellas por las diferentes convocatorias. Por su volumen la convocatoria más importante es la general, en la que se conceden tres tipos diferentes de becas: Becas que cubren las tasas universitarias, becas o ayudas económicas a los estudiantes y becas que cubren las tasas universitarias de las familias numerosas. Los criterios de concesión de estas becas son la renta y el patrimonio familiar y el rendimiento académico que varía según el tipo de estudio de que se trate. No hay número limitado de beneficiarios. Desde el curso 2007-08 las becas destinadas a los estudiantes de Máster, tanto para cubrir tasas como las ayudas directas se incluyen dentro de esta convocatoria general. En el curso 2007-08 la convocatoria general tuvo 150.377 becarios con un importe global de 367,6 millones de euros. Para el curso 2008-09 se prevé que en el sistema habrá 151.713 becarios con un importe total de 408,3 millones de euros.

Existe también la convocatoria de **inicio**, dirigida a los estudiantes que van a realizar su primer curso universitario. En el curso 2007-08 tuvo 32.173 becarios con un importe total de 96 millones de euros.

La tercera convocatoria por su volumen es la de **movilidad** que son becas destinadas a estudiantes que cursan estudios en una Comunidad Autónoma distinta a la de donde tiene establecido su domicilio familiar. En el curso 2007-08 disfrutaron de esta beca 22.513 becarios con un importe global de 95,9 millones de euros.

En el curso 2008-09 se han integrado estas dos convocatorias en una sola: **becas de carácter general y de movilidad**, en la que se integran: las becas de matrícula que cubren los precios públicos oficiales, becas de movilidad para cursar estudios en centros ubicados en una comunidad autónoma distinta a la de su domicilio familiar; becas para los que cursen estudios en la misma Comunidad Autónoma y becas proyecto fin de carrera.

Por último se encuentran las **becas de colaboración** que se conceden a estudiantes de los últimos cursos universitarios que prestan colaboración en algún departamento. En el curso 2007-08 se beneficiaron 3.143 becarios con un importe total de la convocatoria de 8 millones de euros.

En el curso 2007-08, la implantación de los nuevos másteres, ha puesto en funcionamiento un programa específico que financia los estudios de posgrado de los jóvenes mediante **préstamos-renta** sobre los que no se aplicarán intereses, y que éstos deberán devolver una vez incorporados al mercado de trabajo y cuando alcancen un determinado umbral de renta.

En este curso disfrutaron de esta convocatoria 3.662 estudiantes, el 11,1% de los estudiantes matriculados en másteres, y de ellos el 56,3% son mujeres.

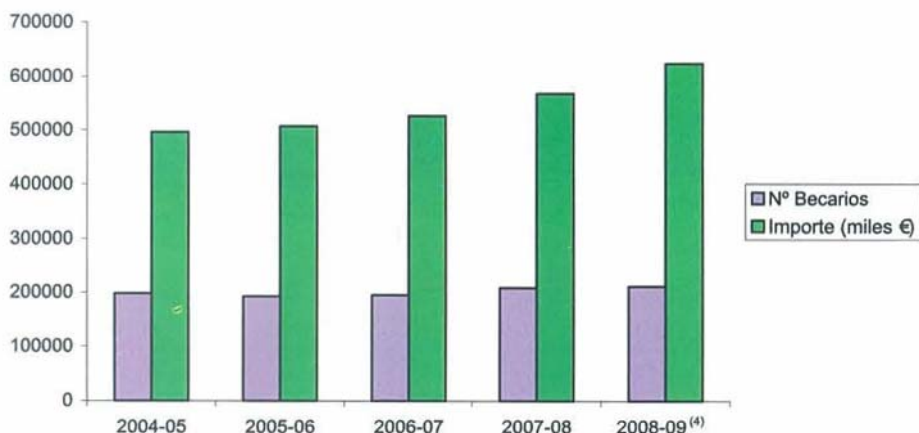
Del total de estudiantes que el último año han cursado un máster con un préstamo-renta casi el 3% son extranjeros, siendo, como cabe esperar, las dos grandes áreas de procedencia: la UE(27), con un 37,4% y América del Sur un 34,6%.

En el cómputo global, de cada 9 estudiantes uno ha solicitado un préstamo-renta, con la excepción de Castilla la Mancha, que de sus 93 estudiantes sólo uno ha solicitado un préstamo-renta para cursar sus estudios. De media, en cada máster hay dos estudiantes financiados con préstamos-renta.

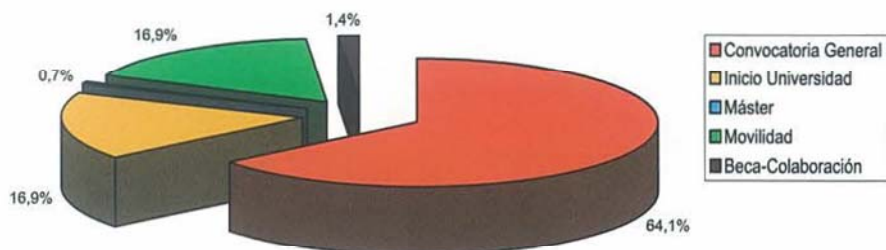
## Evolución de las Becas y Ayudas universitarias de la AGE al estudio <sup>(1)</sup>

	Curso Académico									
	2004-05 <sup>(2)</sup>		2005-06 <sup>(2)</sup>		2006-07		2007-08 <sup>(3)</sup>		2008-09 <sup>(3)(4)</sup>	
	Nº de Becarios	Importe (miles €)	Nº de Becarios	Importe (miles €)	Nº de Becarios	Importe (miles €)	Nº de Becarios	Importe (miles €)	Nº de Becarios	Importe (miles €)
Total	197.795	496.133	192.248	507.281	194.801	526.261	208.206	567.606	210.397	624.024
Convocatoria General	142.909	320.540	137.487	324.507	135.100	324.943	150.377	367.617	151.713	408.308
Inicio Universidad	33.387	91.431	32.858	94.300	36.802	106.648	32.173	96.068	34.434	110.158
Movilidad	18.803	77.849	19.118	81.954	19.207	85.096	22.513	95.906	20.970	96.701
Beca-Colaboración	2.696	6.311	2.785	6.519	2.858	6.890	3.143	8.014	3.280	8.856
Másteres	-	-	-	-	834	2.682	-	-	-	-

## Evolución del número de becarios y del importe de las becas



## Distribución del importe destinado a becas y ayudas universitarias por tipo de beca. Curso 2007-08



(1) No se incluyen las ayudas para la exención de precios académicos a familias numerosas de 3 hijos

(2) Hasta el curso 2005-06 no existía convocatoria de Másteres Oficiales

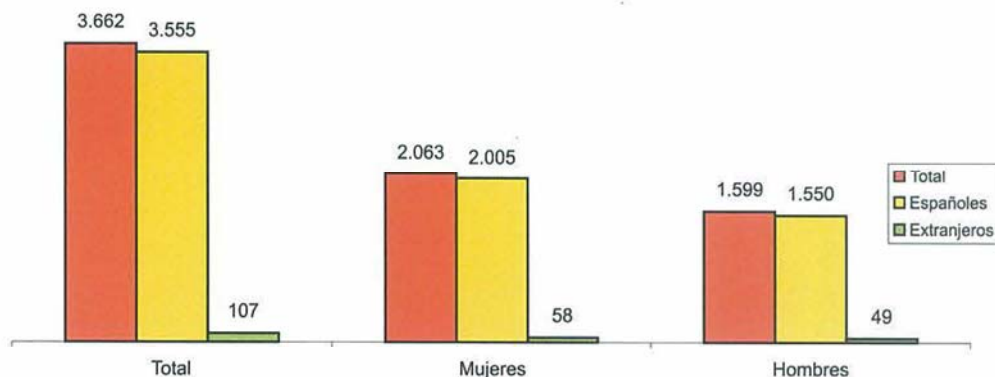
(3) En el curso 2007-08 y 2008-09 las becas de los Másteres Oficiales se incluyen en la convocatoria general de becas

(4) Estimado

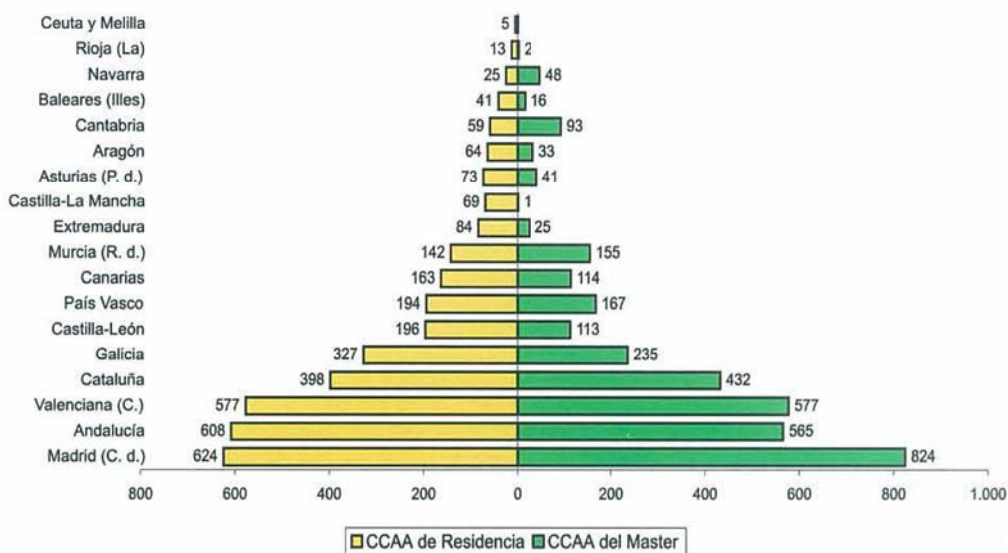
Fuente: Subdirección General de Becas y Promoción Educativa (MEPSYD)



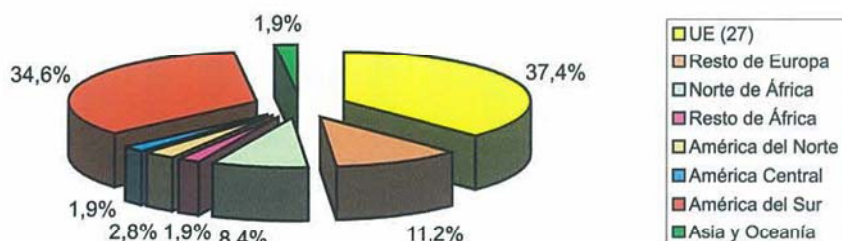
Número de perceptores de Prestamos Renta por sexo y nacionalidad. Curso 2007-08



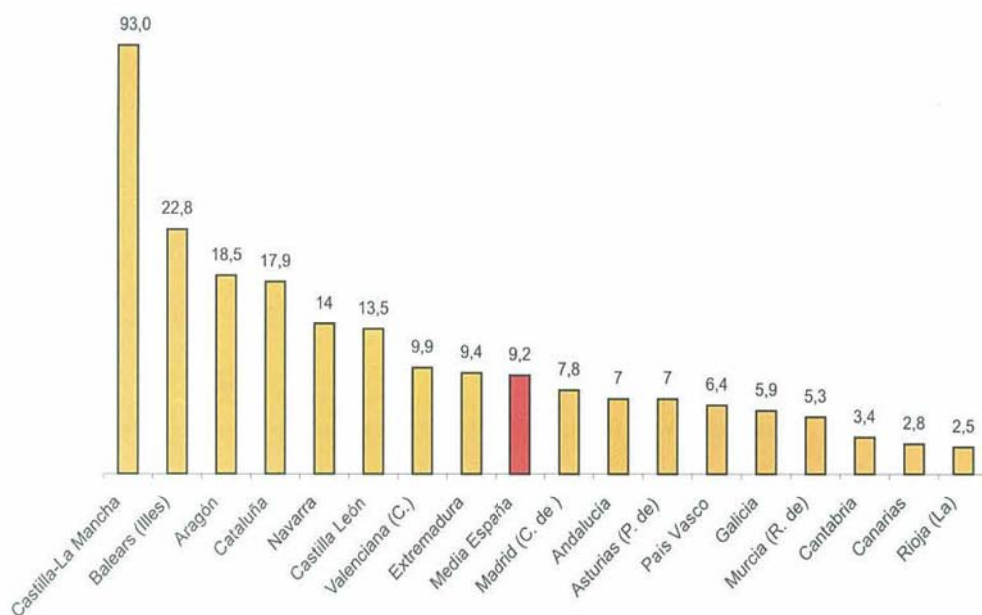
Distribución de los perceptores de Préstamos Renta por Comunidad Autónoma. Curso 2007-08



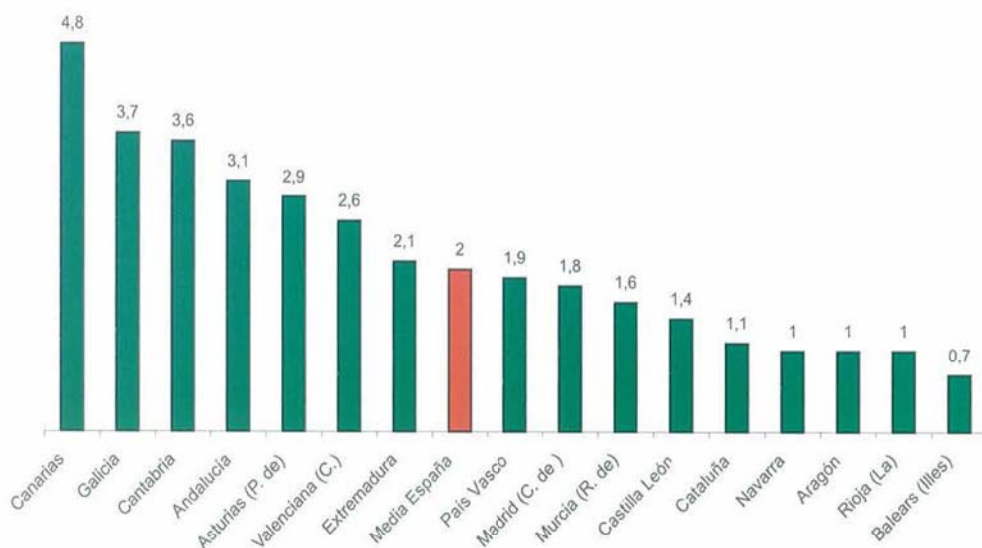
Distribución por nacionalidad de los perceptores de Préstamos Renta extranjeros. Curso 2007



Nº de estudiantes de Másteres Oficiales autorizados por Préstamo Renta. Curso 2007-2008



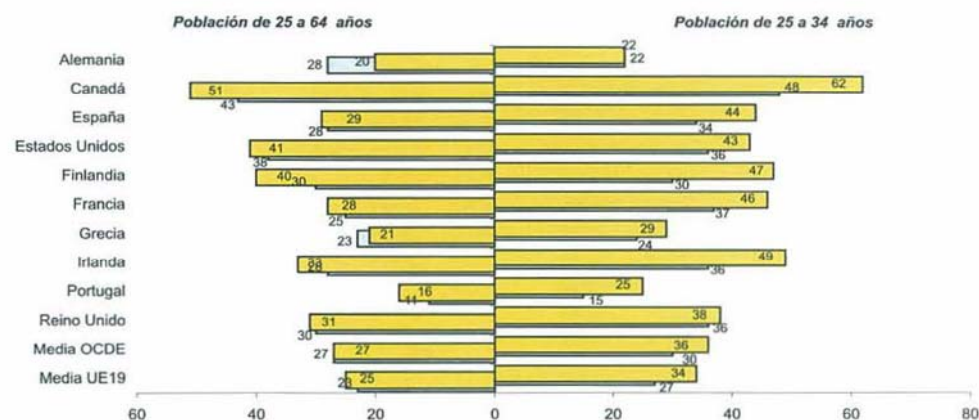
Nº de Préstamos Renta por Másteres Oficiales autorizados. Curso 2007-2008



Evolución del porcentaje de la población con estudios superiores <sup>(1)</sup>

	Población de 25 a 64 años							Población de 25 a 34 años						
	1997	1999	2001	2003	2004	2005	2006	1997	1999	2001	2003	2004	2005	2006
Alemania	23	23	23	24	25	25	24	21	22	22	22	23	22	22
Canadá	37	39	42	44	45	46	47	44	47	51	53	53	54	55
España	19	21	24	25	26	28	28	30	33	36	38	38	40	39
Estados Unidos	34	36	37	38	39	38	39	36	37	39	39	39	39	39
Finlandia	29	31	32	33	34	35	35	36	37	38	40	38	38	38
Francia	20	21	23	23	24	25	26	28	31	34	37	38	39	41
Grecia	16	17	18	18	21	21	22	22	25	24	24	25	25	27
Irlanda	23	20	24	26	28	29	31	33	28	33	37	40	41	42
Portugal		9	9	11	13	13	13		12	14	16	19	19	20
Reino Unido	23	25	26	28	26	30	30	25	27	29	33	31	35	37
Media OCDE	21	21	23	24	25	26	27	25	25	27	29	31	32	33

Porcentaje por sexo y edad de la población con estudios superiores. Año 2006



Número de estudiantes y Gasto en Instituciones de Educación Superior (IES) <sup>(2)</sup>

	Nº estudiantes de E. Superior	Nº estudiantes universitarios	Gasto Público en I.E.S. respecto PIB	Gasto en I.E.S. por estudiante en E.S. (US\$)	Gasto en I.E.S. por estudiante respecto a PIB per capita	Gasto público en becas y ayudas en E. Superior s/PIB
Alemania	2.289.465	1.953.504	1,10	12.446	41	0,22
Canadá	1.014.837	-	1,70	-	-	0,26
España	1.789.254	1.472.127	0,90	10.089	37	0,08
Estados Unidos	17.487.475	13.427.655	1,30	24.370	58	0,31
Finlandia	308.966	286.706	2,00	12.285	40	0,34
Francia	2.201.201	1.595.742	1,20	10.995	37	0,09
Grecia	653.003	386.389	1,40	6.130	24	0,02
Irlanda	186.045	126.770	1,10	10.468	28	0,16
Portugal	367.312	342.567	1,00	8.787	44	0,09
Reino Unido	2.336.111	1.730.048	1,20	13.506	43	0,31
Media OCDE	-	-	1,30	11512	40	0,25
Media UE19	-	-	1,30	10.474	38	-

(1) Incluye estudios universitarios de 1er y 2º ciclo, doctorado, y otros estudios superiores no universitarios tales como los Ciclos Formativos de Grado Superior (de F.P. y de Artes Plásticas y Diseño)

(2) El número de estudiantes está referido al año 2006 y el gasto al año 2005.

Fuente: OCDE



Gasto en I+D respecto a PIB. Todos los sectores

	1996	1997	1998	1999	2000	2001	2002	2003	2004	2005	2006
Alemania	2,19e	2,24	2,27	2,4	2,45	2,46	2,49	2,52	2,49	2,48	2,53(p)
Bélgica	1,77	1,83	1,86	1,94	1,97	2,08	1,94	1,88	1,87	1,84	1,83(p)
España	0,81e	0,8	0,87	0,86	0,91	0,91	0,99	1,05	1,06	1,12	1,2
Finlandia	2,52e	2,7	2,86	3,16	3,34	3,3	3,36	3,43	3,45	3,48	3,45
Francia	2,27	2,19	2,14	2,16	2,15	2,2	2,23	2,17	2,15	2,12	2,09(p)
Grecia	-	0,45	-	0,6	-	0,58	-	0,57	0,55e	0,58	0,57e
Irlanda	1,3e	1,27e	1,24	1,18e	1,12	1,1	1,1	1,17	1,24	1,26	1,32(p)
Noruega	-	1,63	-	1,64	-	1,59	1,66	1,71	1,59	1,52	1,52
Portugal	0,57e	0,59	0,65	0,71	0,76e	0,8	0,76e	0,74	0,77e	0,81	0,83e
Reino Unido	1,86	1,8	1,79	1,86	1,85	1,82	1,82	1,78	1,71	1,76	1,78
UE 27	1,76	1,78	1,79	1,84	1,86	1,87	1,88	1,87	1,83	1,84	1,84
UE15	1,8	1,83	1,84	1,9	1,92	1,93	1,94	1,93	1,89	1,9	1,91

Gastos internos en actividades de I+D respecto al PIB por sector de ejecución.

	Empresas			Admon. Pública			Enseñanza Superior		
	1996	2001	2006	1996	2001	2006	1996	2001	2006
Alemania	1,45e	1,72	1,77	0,34	0,34(i)	0,35(p)	0,41e	0,4	0,41(p)
Bélgica	1,26	1,51	1,24(p)	0,1	0,13	0,16(p)	0,38	0,41	0,41(p)
España	0,39	0,48	0,67	0,15	0,15	0,2	0,26e	0,28e	0,33
Finlandia	1,67e	2,35	2,46	0,4(i)	0,34	0,32	0,46e	0,6	0,65
Francia	1,4	1,39(b)	1,32(p)	0,46	0,36	0,36(p)	0,38	0,42	0,38(p)
Grecia	0,11	0,19	0,17e	-	0,13	0,13e	-	0,26	0,27e
Irlanda	0,92e	0,77	0,89(p)	0,11	0,09	0,09	0,26	0,24	0,34
Noruega	-	0,95	0,82	-	0,23	0,24	-	0,41	0,46
Portugal	0,12e	0,25e	0,35e	0,15e	0,17	-	0,22e	0,29	-
Reino Unido	1,21	1,19(b)	1,1	0,27	0,18(b)	0,18	0,36	0,41	0,46
UE 27	1,1	1,21	1,17	0,28	0,25	0,25	0,36	0,4	0,4
UE15	1,13	1,26	1,22	0,28	0,25	0,25	0,37	0,41	0,42

Gastos internos en actividades de I+D por origen de fondos. 2006

	Empresas			Admon. Pública			Extranjero		
	1996	2001	2005	1996	2001	2005	1996	2001	2005
Alemania	50,5e	61,4	59,5	38,1e	31,4	28,4	2e	2,5	3,7
Bélgica	67,6	63,4	59,7	23	22	24,7	6,7	12,1	12,4
España	45,5e	47,2	46,3	43,9e	39,9	43	5,6e	7,7	5,7
Finlandia	-	70,8	66,9	-	25,5	25,7	-	2,5	6,3(b)
Francia	48,5	54,2	52,2	41,5	36,9	38,4	8,3	7,2	7,5
Grecia	-	33	31,1	-	46,6	46,8	-	18,4	19
Irlanda	66,8e	66,7	57,4	24,2e	25,6	32	7,5e	6	8,6
Noruega	-	51,6	46,4	-	39,8	44	-	7,1	8
Portugal	20,5e	31,5	36,3	66,9e	61	55,2	8,7e	5,1	4,7
Reino Unido	47,6	45,5	42,1	31,5	28,9	32,7	16,3	19,7	19,3
UE 27	53	55,9	54,6	38,5	33,9	34,2	6,8	8	8,9
UE15	53,1	56,2	54,9	38,3	33,5	33,8	6,8	8,1	9

p: dato provisional; e: dato estimado.

Fuente: Eurostat





## Direcciones



## Universidades Públicas

**Universidad de A Coruña**

Rúa da Maestranza, s/n  
15001 A Coruña  
Teléfono: 981 167 000  
Fax: 981 226 404  
<http://www.udc.es>

**Universidad de Alcalá**

Plaza de San Diego, s/n  
28801 Alcalá de Henares (Madrid)  
Teléfono: 918 854 000  
Fax: 918 854 095  
<http://www.uah.es>

**Universidad de Alicante**

Carretera de San Vicente del Raspeig, s/n  
03690 San Vicente del Raspeig (Alicante)  
Teléfono: 965 903 400  
Fax: 965 903 464  
<http://www.ua.es>

**Universidad de Almería**

Carretera Sacramento, s/n  
04120 La Cañada de San Urbano (Almería)  
Teléfono: 950 015 323  
Fax: 950 215 131  
<http://www.ual.es>

**Universitat Autònoma de Barcelona**

Plaça Cívica. Campus de Bellaterra  
08193 Cerdanyola del Vallès (Barcelona)  
Teléfono: 935 811 111  
Fax: 935 813 254  
<http://www.uab.es>

**Universidad Autónoma de Madrid**

Carretera de Colmenar, Km. 15  
28049 Cantoblanco (Madrid)  
Teléfono: 914 975 000  
Fax: 914 978 601  
<http://www.uam.es>

**Universitat de Barcelona**

Gran Vía de Les Corts Catalanes, 585  
08007 Barcelona  
Teléfono: 935 402 100  
Fax: 934 035 404  
<http://www.ub.es>

**Universidad de Burgos**

Hospital del Rey, s/n  
09001 Burgos  
Teléfono: 947 258 700  
Fax: 947 258 736  
<http://www.ubu.es>

**Universidad de Cádiz**

Calle Ancha, 16  
11003 Cádiz  
Teléfono: 956 015 000  
Fax: 956 225 282  
<http://www.uca.es>

**Universidad de Cantabria**

Avenida los Castros, s/n  
39005 Santander (Cantabria)  
Teléfono: 942 201 500  
Fax: 942 201 103  
<http://www.unican.es>

**Universidad Carlos III de Madrid**

Calle Madrid, 126-128  
28903 Getafe (Madrid)  
Teléfono: 916 249 500  
Fax: 916 249 758  
<http://www.uc3m.es>

**Universidad de Castilla-La Mancha**

Calle Altagracia, 50  
13003 Ciudad Real  
Teléfono: 926 295 300  
Fax: 902 204 130  
<http://www.uclm.es>

**Universidad Complutense de Madrid**

Avenida de Séneca, 2  
28040 Madrid  
Teléfono: 914 520 400  
Fax: 913 943 497  
<http://www.ucm.es>

**Universidad de Córdoba**

Avda. Medina Azahara, 5  
14005 Córdoba  
Teléfono: 957 218 200  
Fax: 957 218 222  
<http://www.uco.es>

**Universidad de Extremadura**

Campus Universitario. Avenida de Elvas, s/n  
06071 Badajoz  
Teléfono: 924 289 300  
Fax: 924 272 983  
<http://www.unex.es>

**Universitat de Girona**

Plaça Sant Domènec, 3  
Edif. «Les Àligues»  
17071 Girona  
Teléfono: 972 418 011  
Fax: 972 418 031  
<http://www.udg.es>

### Universidad de Granada

Cuesta del Hospicio, s/n. Hospital Real.  
18071 Granada  
Teléfono: 958 243 000  
Fax: 958 243 066  
<http://www.ugr.es>

### Universidad de Huelva

Calle Doctor Cantero Cuadrado, 6  
21071 Huelva  
Teléfono: 959 218 000  
Fax: 959 218 189  
<http://www.uhu.es>

### Universitat de les Illes Balears

Edifici Son Lledó. Campus Universitari.  
Ctra. de Valldemossa, Km. 7,5  
07122 Palma de Mallorca (Illes Balears)  
Teléfono: 971 173 000  
Fax: 971 172 852  
<http://www.uib.es>

### Universidad de Jaén

Campus de las Lagunillas, s/n  
23071 Jaén  
Teléfono: 953 212 121  
Fax: 953 212 239  
<http://www.ujaen.es>

### Universidad Jaime I de Castellón

Campus del Riu Sec. Avenida de Vicent Sos Baynat, s/n  
12071 Castelló de La Plana (Castellón)  
Teléfono: 964 728 000  
Fax: 964 729 016  
<http://www.uji.es>

### Universidad de La Laguna

Calle Molinos de Agua, s/n  
38207 La Laguna (Santa Cruz de Tenerife)  
Teléfono: 922 319 000  
Fax: 922 259 628  
<http://www.ull.es>

### Universidad de La Rioja

Edificio del Rectorado. Avenida de La Paz, 93  
26006 Logroño (La Rioja)  
Teléfono: 941 299 100  
Fax: 941 299 208  
<http://www.unirioja.es>

### Universidad de Las Palmas de Gran Canaria

Calle Juan de Quesada, 30  
35001 Las Palmas de Gran Canaria (Las Palmas)  
Teléfono: 928 451 000  
Fax: 928 451 022  
<http://www.ulpgc.es>

### Universidad de León

Avenida de la Facultad, 25  
24004 León  
Teléfono: 987 291 000  
Fax: 987 291 614  
<http://www.unileon.es>

### Universitat de Lleida

Plaça de Víctor Siurana, 1  
25003 Lleida  
Teléfono: 973 702 000  
Fax: 973 702 146  
<http://www.udl.es>

### Universidad de Málaga

Avenida de Cervantes, 2  
29071 Málaga  
Teléfono: 952 131 000  
Fax: 952 132 680  
<http://www.uma.es>

### Universidad Miguel Hernández de Elche

Avenida de La Universidad, s/n  
03202 Elche (Alicante)  
Teléfono: 966 658 600  
Fax: 966 658 632  
<http://www.umh.es>

### Universidad de Murcia

Avenida Teniente Flomesta, 5  
30003 Murcia  
Teléfono: 968 363 000  
Fax: 968 363 603  
<http://www.um.es>

### Universidad de Oviedo

Calle San Francisco, 3  
33003 Oviedo (Asturias)  
Teléfono: 985 103 000  
Fax: 985 104 085  
<http://www.uniovi.es>

### Universidad Pablo de Olavide

Carretera de Utrera, Km. 1  
41013 Sevilla  
Teléfono: 954 349 200  
Fax: 954 349 204  
<http://www.upo.es>

### Universidad del País Vasco/Euskal Herriko Unibertsitatea

Barrio Sarriena, s/n  
48940 Leioa (Vizcaya)  
Teléfono: 946 012 000  
Fax: 944 647 446  
<http://www.ehu.es>



**Universidad Politécnica de Cartagena**

Plaza del Cronista Isidoro Valverde.  
Edificio La Milagrosa  
30202 Cartagena (Murcia)  
Teléfono: 968 325 400  
Fax: 968 325 403  
<http://www.upct.es>

**Universitat Politècnica de Catalunya**

Calle Jordi Girona, 31  
08034 Barcelona  
Teléfono: 934 016 200  
Fax: 934 016 895  
<http://www.upc.es>

**Universidad Politécnica de Madrid**

Avenida Ramiro de Maeztu, 7  
28040 Madrid  
Teléfono: 913 366 000  
Fax: 913 365 919  
<http://www.upm.es>

**Universidad Politécnica de Valencia**

Edificio 3H - Camí de Vera, s/n  
46022 Valencia  
Teléfono: 963 879 000  
Fax: 963 879 009  
<http://www.upv.es>

**Universitat Pompeu Fabra**

Plaça de la Mercè, 10-12  
08002 Barcelona  
Teléfono: 935 422 000  
Fax: 935 422 002  
<http://www.upf.es>

**Universidad Pública de Navarra**

Campus de Arrosadía  
31006 Pamplona (Navarra)  
Teléfono: 948 169 000  
Fax: 948 169 169  
<http://www.unavarra.es>

**Universidad Rey Juan Carlos**

Calle Tulipán, s/n  
28933 Móstoles (Madrid)  
Teléfono: 916 655 060  
Fax: 916 147 120  
<http://www.urjc.es>

**Universitat Rovira i Virgili**

Carrer de L'Escorxador, s/n  
43003 Tarragona  
Teléfono: 977 558 000  
Fax: 977 558 022  
<http://www.urv.es>

**Universidad de Salamanca**

Patio de las Escuelas Menores, 1  
37008 Salamanca  
Teléfono: 923 294 400  
Fax: 923 294 502  
<http://www.usal.es>

**Universidad de Santiago de Compostela**

Colexio de San Xerome. Praza do Obradoiro, s/n  
15782 Santiago de Compostela (A Coruña)  
Teléfono: 981 563 100  
Fax: 981 588 522  
<http://www.usc.es>

**Universidad de Sevilla**

San Fernando, 4  
41004 Sevilla  
Teléfono: 954 551 000  
Fax: 954 211 294  
<http://www.us.es>

**Universitat de València (Estudi General)**

Avenida Blanco Ibáñez, 13. Nivel 1  
46010 Valencia  
Teléfono: 963 864 100  
Fax: 963 864 019  
<http://www.uv.es>

**Universidad de Valladolid**

Plaza de Santa Cruz, 8. (Palacio de Santa Cruz)  
47002 Valladolid  
Teléfono: 983 423 000  
Fax: 983 423 234  
<http://www.uva.es>

**Universidad de Vigo**

Campus Universitario. Lagoas Marcosende, s/n  
36310 Vigo (Pontevedra)  
Teléfono: 986 812 000  
Fax: 986 813 633  
<http://www.uvigo.es>

**Universidad de Zaragoza**

Calle Pedro Cerbuna, 12  
50009 Zaragoza  
Teléfono: 976 761 001  
Fax: 976 761 009  
<http://www.unizar.es>

## Universidades Privadas y de la Iglesia

### Universitat Abat Oliba CEU

Calle Bellesguard, 30  
08022 Barcelona  
Teléfono: 932 540 900  
Fax: 934 189 380  
<http://www.uoa.edu>

### Universidad Alfonso X El Sabio

Avenida de La Universidad, 1  
28691 Villanueva de La Cañada (Madrid)  
Teléfono: 918 109 200  
Fax: 918 109 102  
<http://www.uax.es>

### Universidad Antonio de Nebrija

Campus de La Berzosa. Calle Hostal, s/n  
28240 Hoyo de Manzanares (Madrid)  
Teléfono: 914 521 101  
Fax: 914 521 110  
<http://www.nebrija.com>

### Universidad Camilo José Cela

Calle Castillo de Alarcón, 49  
Villafranca del Castillo  
28692 Villanueva de la Cañada (Madrid)  
Teléfono: 918 153 131  
Fax: 918 153 130  
<http://www.ucjc.edu>

### Universidad Cardenal Herrera-CEU

Edificio Seminario, s/n  
46113 Moncada (Valencia)  
Teléfono: 961 369 000  
Fax: 961 395 272  
<http://www.uch.ceu.es>

### Universidad Católica de Ávila

Calle Los Canteros, s/n  
05005 Ávila  
Teléfono: 920 251 020  
Fax: 920 251 030  
<http://www.ucavila.es>

### Universidad Católica de Valencia San Vicente Mártir

Calle Guillem de Castro, 94  
46003 Valencia  
Teléfono: 963 637 412  
Fax: 963 901 987  
<http://www.ucv.es>

### Universidad Católica San Antonio

Campus de Los Jerónimos, s/n  
30107 Guadalupe (Murcia)  
Teléfono: 968 278 801  
Fax: 968 307 066  
<http://www.ucam.edu>

### Universidad de Deusto

Avenida de las Universidades, 24  
48007 Bilbao (Vizcaya)  
Teléfono: 944 139 000  
Fax: 944 139 110  
<http://www.deusto.es>

### Universidad Europea de Madrid

Calle Tajo, s/n. Urbanización El Bosque  
28670 Villaviciosa de Odón (Madrid)  
Teléfono: 912 115 200  
Fax: 916 168 265  
<http://www.uem.es>

### Universidad Europea Miguel de Cervantes

Calle Padre Julio Chevalier, 2  
47012 Valladolid  
Teléfono: 983 228 508  
Fax: 983 278 958  
<http://www.uemc.edu>

### Universidad Fernando III

Calle Trajano, 35  
41002 Sevilla  
Teléfono: 954 915 001  
Fax: 954 916 098  
<http://www.uf3.es>

### Universidad Francisco de Vitoria

Ctra. M-515, Pozuelo-Majadahonda, Km. 1800  
28223 Pozuelo de Alarcón (Madrid)  
Teléfono: 913 510 303  
Fax: 917 091 555  
<http://www.ufv.es>

### IE. Universidad

Campus Santa Cruz La Real.  
Calle Cardenal Zúñiga, 12  
40003 Segovia  
Teléfono: 921 412 410  
Fax: 921 445 593  
<http://www.ie.edu>

### Universitat Internacional de Catalunya

Calle Inmaculada, 22  
08017 Barcelona  
Teléfono: 932 541 800  
Fax: 932 541 673  
<http://www.uic.es>

### Universidad Mondragón Unibertsitatea

Calle Loramendi, 4  
20500 Arrasate/Mondragón (Guipúzcoa)  
Teléfono: 943 712 185  
Fax: 943 712 193  
<http://www.mondragon.edu>

## Universidad de Navarra

Edificio Central. Campus Universitario  
31080 Pamplona (Navarra)  
Teléfono: 948 425 600  
Fax: 948 425 619  
<http://www.unav.es>

## Universidad Pontificia Comillas

Calle Alberto Aguilera, 23  
28015 Madrid  
Teléfono: 915 422 800  
Fax: 915 596 569  
<http://www.upcomillas.es>

## Universidad Pontificia de Salamanca

Calle Compañía, 5  
37002 Salamanca  
Teléfono: 923 277 100  
Fax: 923 277 103  
<http://www.upsa.es>

## Universitat Ramon Llull

Calle Claravall, 1-3  
08022 Barcelona  
Teléfono: 902 502 050  
Fax: 936 022 249  
<http://www.url.es>

## Universidad San Jorge

Autov. A-23 Zaragoza-Huesca Km. 510  
50830 Villanueva de Gállego (Zaragoza)  
Teléfono: 902 502 622  
Fax: 976 077 581  
<http://www.universidadsanjorge.net>

## Universidad San Pablo-CEU

Julián Romea, 23  
28003 Madrid  
Teléfono: 914 566 300  
Fax: 915 360 660  
<http://www.uspceu.com>

## Universitat de Vic

Carrer de La Sagrada Família, 7  
08500 Vic (Barcelona)  
Teléfono: 938 861 222  
Fax: 938 891 063  
<http://www.uvic.es>

## Universidades no Presenciales

### A Distancia de Madrid (UDIMA)

Camino de la Fonda, 20  
28400 Collado Villalba (Madrid)  
Teléfono: 902 020 003  
<http://www.udima.es>

### Universitat Oberta de Catalunya

Avenida Tibidabo, 39 - 43  
08035 Barcelona  
Teléfono: 932 532 300  
Fax: 934 539 484  
<http://www.uoc.es>

### Nacional de Educación a Distancia

Calle Bravo Murillo, 38  
28015 Madrid  
Teléfono: 913 986 000  
Fax: 913 986 036  
<http://www.uned.es>

### Universidad Internacional de la Rioja

Sin sede definitiva

### Universitat Internacional Valenciana (VIU)

Plaza del Carmen, 4 Ed. Palau de Pineda  
46003 Valencia  
Teléfono: 961 924 963  
Fax: 961 924 951

## Universidades Especiales

### Universidad Internacional de Andalucía

Monasterio Sta. María de Las Cuevas.  
Calle Américo Vespucio, 2. Isla de La Cartuja  
41092 Sevilla  
Teléfono: 954 462 299  
Fax: 954 462 288  
<http://www.unia.es>

### Universidad Internacional Menéndez Pelayo

Calle Isaac Peral, 23  
28040 Madrid  
Teléfono: 915 920 600  
Fax: 915 430 897  
<http://www.uimp.es>



### Parques Científicos y Tecnológicos participados por universidades

#### **Cartuja 93, S.A.**

Universidad de Sevilla  
Centro de Empresas Pabellón de Italia  
C/ Isaac Newton, 4 6ª pl.  
41092 Sevilla  
Teléfono: 955 039 600  
Fax: 955 039 615  
<http://www.cartuja93.es>

#### **Fundación Privada Parc Científic de Barcelona**

Universidad de Barcelona  
Campus Diagonal. Universidad de Barcelona  
C/ Baldiri Reixac, 10-12  
08028 Barcelona  
Teléfono: 934 034 475  
Fax: 934 029 063  
<http://www.pcb.ub.es>

#### **Fundación de la Universidad de las Palmas de G. Canaria**

Universidad de Las Palmas de G. Canaria  
Edif. Central del Parque Científico  
Tecnológico. Campus de Tarifa  
35017 Las Palmas de Gran Canarias  
Teléfono: 928 451 030  
Fax: 928 451 006

#### **Fundación Ferrol Metrópoli**

Universidad de A Coruña  
Recinto Ferial Punta Amela  
Edificio Usos Múltiples, 2ª pl.  
15591 Ferrol/A Coruña  
Teléfono: 981 333 114  
Fax: 981 372 740  
<http://www.ferrolmetropoli.org>

#### **Fundación General de la Universidad de Burgos**

Universidad de Burgos  
C/ Hospital del Rey, s/n  
09001 Burgos  
Teléfono: 947 258 055  
Fax: 947 258 736  
<http://www.fundacionubu.com>

#### **Fundación Innova**

Universidad Politécnica de Valencia  
Camino de Vera, s/n  
46022 Valencia  
Teléfono: 963 879 886  
Fax: 963 879 887  
<http://www.upv.es/cpi>

#### **Fundación Leonardo Torres Quevedo**

Universidad de Cantabria  
E.T.S.de Ing. de Caminos, C.Y.P. Pl. 3ª mód 10A  
Avd. de los Castros, s/n  
39005 Santander  
Teléfono: 942 200 913  
Fax: 942 275 862  
<http://www.cdtuc.com>

#### **Fundación Parc de Recerca Biomédica de Barcelona**

Universidad Pompeu y Fabra  
C/ Doctor Aiguader, 88  
08003 Barcelona  
Teléfono: 933 160 000  
Fax: 933 160 001  
<http://www.prbb.org>

#### **Fundación Parque Científico de Madrid**

Universidad Autónoma de Madrid  
Universidad Complutense de Madrid  
C/ Einstein, 13 Pabellón C 1ª pl.  
Campus de Cantoblanco  
28049 Madrid  
Teléfono: 914 972 400  
Fax: 914 972 401  
<http://www.fpcm.es>

#### **Fundación Parque Científico Universidad de Valladolid**

Universidad de Valladolid  
Edificio de I+D Campus Miguel Delibes  
47011 Valladolid  
Teléfono: 983 184 946  
Fax: 983 184 712  
<http://www.uva.es>

#### **Fundación Parque Científico y Tecnológico de Albacete**

Universidad de Castilla La Mancha  
Paseo de la Innovación, 1  
Centro de Emprendedores  
02006 Albacete  
Teléfono: 967 555 300  
Fax: 967 555 301  
<http://www.pcyta.com>

#### **Fundación Universidad - Sociedad de la Universidad Pablo de Olavide**

Universidad Pablo de Olavide  
Ctra. de Utrera Km.1  
41013 Sevilla  
Teléfono: 954 349 227  
Fax: 954 349 238



## **Parc Científic i Tecnològic de la Universitat de Girona**

Universitat de Girona  
Edifici Jaume Casademont  
C/ Pic de Peguera, 15 (La Creueta)  
17003 Girona  
Teléfono: 972 183 400  
Fax: 972 183 403  
<http://www.parcudg.com>

## **Parc Científic Universitat de València**

Universitat de València  
Polígono la Coma s/n  
46980 Paterna/Valencia  
Teléfono: 963 544 758 - 963 543 995  
Fax: 963 543 576  
<http://www.uv.es/pcuv>

## **Parc Científic, Tecnològic i Empresarial de la Universitat Jaume I, S.L.**

Universitat Jaume I  
Edificio de Investigación 3ª pl.  
Campus Riu Sec  
12071 Castellón  
Teléfono: 964 387 390  
Fax: 964 387 322  
<http://www.espaitec.uji.es>

## **Parc de la Recerca en Ciències Socials i Humanitats**

Universitat Pompeu y Fabra  
Edificio Wellington I  
C/ Ramón Trías Fargas, 25-27  
08005 Barcelona  
Teléfono: 935 422 187  
Fax: 935 411 440  
<http://www.upf.edu/rdi/parcs/parcsch.html>

## **Parc de Recerca UAB**

Universitat Autònoma de Barcelona  
Edificio A. Campus de la UAB  
Vicerrectorado de Proyectos Estratégicos  
08193 Bellaterra (Cerdanyola del Vallès)  
Barcelona  
Teléfono: 935 813 314/4235  
Fax: 935 812 023  
<http://www.parc.uab.cat>

## **Parque Científico-Tecnológico de Córdoba S.L. (Rabanales 21)**

Universidad de Córdoba  
Avenida Gran Capitán, 46 3º Ofic.8  
Edificio Gran Capitán  
14006 Córdoba  
Teléfono: 957 340 115  
Fax: 957 340 016  
<http://www.rabanales21.com>

## **Parque Científico-Tecnológico del Aceite y el Olivar, S.A.**

Universidad de Jaén  
Autovía A-44, Bailén-Sierra Nevada Km. 22,5  
Avd. de la Innovación, 3  
Centro de Empresas Big Bang  
23620 Mengíbar/Jaén  
Teléfono: 953 276 977  
Fax: 953 258 181  
<http://www.geolit.es>

## **Parque Científico de Alicante**

Universidad de Alicante  
Ctra. de San Vicente, s/n  
03690 San Vicente del Raspeig/Alicante  
Teléfono: 965 909 883  
Fax: 965 909 883  
<http://www.uaparc.org>

## **Parque Científico de Leganés Tecnológico**

Universidad Carlos III  
Avd. de la Universidad, 30 (temporal)  
28911 Leganés/Madrid  
Teléfono: 916 249 035  
Fax: 916 246 244  
<http://www.otri.uc3m.es> - [www.legatec.info](http://www.legatec.info)

## **Parque Científico de León**

Universidad de León  
Paseo de la Facultad, 25  
24071 León  
Teléfono: 987 291 637  
Fax: 987 291 638  
<http://www.unileon.es>

## **Parque Científico de Murcia**

Universidad de Murcia  
Fundación Parque Científico de Murcia  
C/ Central, 13 Edf. Torre Godoy 7ªA  
30100 Espinardo/Murcia  
Teléfono: 968 889 956  
Fax: 968 832 839  
<http://www.parquecientificomurcia.es>

## **Parque Científico Tecnológico de la Universidad de Alcalá, S.A.U.**

Universidad de Alcalá  
Avenida Punto Com, 2 Campus Universidad de Alcalá TECNOALCALÁ  
28805 Alcalá de Henares/Madrid  
Teléfono: 913 997 442  
Fax: 913 997 519  
<http://www.pctua.org>

### **Parque Científico y Tecnológico Agroalimentario de Lleida**

Universidad de Lleida  
Parc de Gardeny, edificio 23 A oficina 19  
25071 Lleida  
Teléfono: 973 272 922  
Fax: 973 267 161  
<http://www.pctal.es>

### **Parque Científico y Tecnológico de Cantabria**

Universidad de Cantabria  
Paseo Pereda, 16 4º  
39004 Santander/Cantabria  
Teléfono: 942 760 704  
<http://www.pctcan.com>

### **Parque Científico-Tecnológico de Huelva** (Descubrimiento)

Universidad de Huelva  
Parque «Huelva Empresarial»  
Parcela 5.1  
21071 Huelva  
Teléfono: 959 218 001  
Fax: 959 218 080  
<http://www.uhu.es>

### **Parque Científico y Tecnológico de la Universidad Politécnica de Madrid**

Universidad Politécnica de Madrid  
Avd. Ramiro de Maeztu, 7  
28040 Madrid  
Teléfono: 913 366 224  
Fax: 913 365 974  
<http://www.upm.es>

### **Parque de Innovación La Salle Madrid**

Escuela Universitaria La Salle  
Avd. Valdemarín, 81  
28023 Madrid  
Teléfono: 917 401 605  
Fax: 917 401 607  
<http://www.lasalleparquedeinnovacion.es>

### **Parque de Innovación y Tecnología de Almería S.A.**

Universidad de Almería  
Avd. Federico García Lorca, 57 5º B  
04004 Almería  
Teléfono: 950 281 162  
Fax: 950 281 086  
<http://www.pitalmeria.es>

### **Parque Tecnológico de Galicia S.A.**

Universidad de Vigo  
Universidad de Santiago de Compostela  
Universidad de A Coruña  
C/ San Cibrao das Viñas  
32900 Ourense  
Teléfono: 988 368 100  
Fax: 902 501 425  
<http://www.tecnopole.es>

### **Seguridad y Promoción Industrial Valenciana S.A.**

Generalitat Valenciana. Consellería de Empresa, y Ciencia  
Avd. Cortes Valencianas, 20  
46015 Valencia  
Teléfono: 963 539 100  
Fax: 963 539 104

### **Universidad de Cádiz**

C/ Benito Pérez Galdós, s/n  
11002 Cádiz  
Teléfono: 956 015 165  
Fax: 956 015 746  
<http://www.uca.es>

### **Universidad Politécnica de Cataluña**

C/ Jordi Girona, 29 ed. Nexus II  
08034 Barcelona  
Teléfono: 934 137 623  
Fax: 934 637 631

### **Universidad Pontificia Comillas de Madrid**

C/ Alberto Aguilera, 23 C-505  
28015 Madrid  
Teléfono: 915 406 155  
Fax: 915 415 812





GOBIERNO  
DE ESPAÑA

MINISTERIO  
DE CIENCIA  
E INNOVACIÓN