



H/ 72

Museo  
Arqueológico  
de Burgos

GUIAS DE LOS MUSEOS DE ESPAÑA  
III. Museo Arqueológico de Burgos.

H/ 72



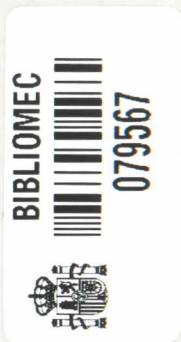


**MUSEO ARQUEOLOGICO DE BURGOS**

© SERVICIO DE PUBLICACIONES. 1974.

H/72

# MUSEO ARQUEOLOGICO DE BURGOS



MINISTERIO DE EDUCACION Y CIENCIA  
DIRECCION GENERAL DE BELLAS ARTES

R.149.762

Autor: Basilio Osaba y Ruiz de Erenchun  
*Director del Museo*

Edita: Servicio de Publicaciones del Ministerio de Educación y Ciencia  
Imprime: Julio Soto - Impresor  
Dep. Legal: M-6378-1974-ISBN-84-369-0318-8  
Impreso en España - Printed in Spain



# Indice

Págs.

INTRODUCCION .....	9
EL EDIFICIO DEL MUSEO .....	15
EL MUSEO	
<b>Planta baja:</b>	
Sala I .....	19
Sala II .....	20
Sala III .....	20
Galería oeste del patio .....	26
Sala IV .....	27
Galería este del patio .....	28
Sala V .....	29
Galerías este y sur del patio .....	31
Escalera de honor .....	32
<b>Planta principal:</b>	
Galería .....	35
Sala VII .....	36
Sala VIII .....	36
Sala IX .....	37
Sala X .....	38
Sala XI .....	38
Sala XII .....	39
Sala XIII .....	39
Sala XIV .....	40
Sala XV .....	40
Sala XVI .....	41
Sala XVII .....	42
Sala XVIII .....	43
Sala XIX .....	43
Sala XX .....	44
Sala XXI .....	44
Sala XXII .....	44
Escalera de acceso a la planta tercera .....	45
<b>Planta tercera:</b>	
Sala XXII (bis) .....	47
Sala XXIII .....	47
Sala XXIV .....	48
Sala XXV .....	48
Sala XVI .....	48
Sala XXVII .....	49
Sala XXVIII .....	50
Sala XXIX .....	50
Sala XXX .....	51
Sala XXXI .....	51
Sala XXXII .....	51
Sala XXXIII .....	51
BIBLIOGRAFIA DEL MUSEO .....	53
INDICE DE LAMINAS .....	57



# Introducción

*Burgos, que puede preciarse muy justamente de su hidalguía, nobleza y caballería, abriga sus virtudes y exalta sus merecimientos artísticos con las numerosas joyas arquitectónicas, tan singulares y tan difíciles de superar, como posee: la Catedral, las Huelgas, la Cartuja de Miraflores, la Casa del Cordón, etc. Sin embargo, cuenta con una alhaja estimadísima por los técnicos, pero que el profano apenas la conoce; se trata del Museo Arqueológico.*

*La primera impresión que recibe el visitante al traspasar los umbrales del Museo, alojado en el suntuoso y magnífico palacio de la «Casa de Miranda», es de agrado y complacencia, puesto que pronto se percata de que no se trata de un almacén destartado, ni de una necrópolis arqueológica y artística, sino que se siente recibido con galanura y cariño por tan docto maestro dispuesto en todo momento a hacerle participe de sus alegrías, de sus sonrisas y de sus atractivos artísticos.*

*No todos los objetos expuestos en las diversas y numerosas salas del Museo poseen el mismo valor y mérito, pero sí puede asegurarse que todos ellos tienen un interés especial, puesto que el objeto más diminuto, e incluso los fragmentos, han sido seleccionados con gusto, discernimiento y cariño, y que no es corriente encontrar un conjunto tan agradablemente presentado como el del Museo Arqueológico de Burgos, tan admirado de propios y extraños.*

*En él se hallan representados de una manera decorosa y digna todas las manifestaciones artísticas; en el aspecto arquitectónico figuran numerosos y vistosos capiteles de columnas y de pilastras de todos los estilos y culturas, frisos de arcos triunfales, jambas de puertas, modillones, canecillos, ménsulas, claves de bóvedas, portadas, etc. Las esculturas, tanto las romanas como las de estilos posteriores, y lo mismo las de piedra como las de madera, están ejecutadas con soltura y destreza, poseyendo todas ellas el encanto de la sinceridad artística. Respecto a la pintura, figuran en este Museo hermosas tablas del siglo XV, como la Misa de San Gregorio Magno, de Pedro Berruguete; la Virgen de la Leche, de la Escuela de Memling; el Milagro de San Miguel Arcángel, de la Escuela*

Castellana; las hermosas y artísticas sargas de Oña; el famoso Cristo de las «lágrimas», etc.; así como firmas tan conocidas como las de Rizzi, Carduccio, Bassano, Giordano, Poussin, Bayeu, Palomino, etc. La colección más completa que posee el Museo es, sin duda alguna, la del arte funerario, que ofrece y presenta una sucesión ininterrumpida desde las urnas cinerarias posthallstätticas, pasando por las estelas romanas oikomorphas, por las estelas con epígrafes profusamente ornamentadas y por los sarcófagos hispano-romano-cristianos y tapas sepulcrales visigodas y mozárabes, hasta los soberbios mausoleos ojivales y renacentistas. En eboraria posee dos magníficos ejemplares: el singular y sin par diptico salido del taller de Medina Azzahra y la arqueta del taller de Cuenca. En esmalte figura la mejor pieza que se expone en el Museo, su joya mimada, el famoso frontal de Silos. Todas las restantes artes industriales y menores tienen, asimismo, cabida en el Museo.

Sería molesto seguir enumerando todas las obras de arte y los objetos con que cuenta el Museo, incluso limitándonos a los de primer orden. Pero el visitante inteligente y aficionado al arte no dejará de detenerse ante cada uno de ellos, pues el interés que en sí encierra así se lo aconseja, y, además, que la gran diversidad y variedad de las piezas expuestas impedirán el aburrimiento y el fastidio, puesto que la curiosidad se mantendrá siempre despierta.

La casi totalidad de los fondos arqueológicos y artísticos expuestos en salas tan amplias proceden de la provincia de Burgos.

El Museo se ha venido nutriendo, en el aspecto arqueológico propiamente dicho, de los importantes yacimientos de Miraveche y del castro de Lara, de la Segunda Edad del Hierro; Lara, Chunia, Hornillos del Camino y la Nuez de Abajo, de la cultura romana. Y desde el punto de vista artístico de los célebres monasterios y conventos de Silos, Cardeña, Oña, Arlanza, Fresdelval, San Esteban de los Olmos, San Pablo, San Agustín, San Juan, etc., diseminados todos ellos por territorio burgalés, habiendo sido centros de cultura y de arte en épocas pretéritas y focos de irradiación de vida espiritual intensa, pero que una mano descreída y desconsiderada los sumió en el más espantoso abandono y en la más lamentable ruina.

El Museo Arqueológico, en principio, surgió del seno de estos

monasterios medievales y paulatinamente fue engrosándose con los objetos extraídos del subsuelo de los yacimientos citados y con otros objetos adquiridos por donación o por compra.

Fue la Comisión Provincial de Monumentos de Burgos la que con tesón, fe y perseverancia en sus trabajos logró reunir los primeros fondos artísticos expuestos en este magnífico Museo. El primero y gran obstáculo con que tropezó la citada Comisión y que paralizó y entorpeció sus buenos deseos e intentos para ordenarlos y exponerlos al público fue la falta de local adecuado. Después de varios intentos y cavilaciones, por fin logró exponerlos, aunque de manera precaria, en la iglesia del convento de monjas Trinitarias, en el año 1870. El nuevo y primitivo local se inauguró el 14 de septiembre de 1871. Poco tiempo permaneció el Museo en el convento de las Trinas, puesto que tres años después regresaron sus antiguas propietarias, alejadas un día por la desamortización eclesiástica. Otra vez el Museo iniciaba su calvario, y los objetos iban a desperdigarse un poco por doquier. Mil plácemes y elogios merece el tesón de los miembros que componían la citada Comisión, quienes no cesaron en su propósito de proporcionar al Museo un local apropiado. En efecto, el 15 de febrero del año 1878 elevaban al Excmo. Ayuntamiento de Burgos un escrito en el que solicitaban la Torre o Arco de Santa María para instalar en ella el Museo. La dignísima Corporación Municipal, con una generosidad digna del mayor elogio y dando muestras palpables del aprecio que se debe a las glorias artísticas, accedió a lo solicitado el día 13 de marzo del mismo año, iniciándose el 13 de julio el traslado y reinstalación de las piezas arqueológicas y artísticas, una vez verificadas las reformas pertinentes. Por lo tanto, durante setenta y siete años la soberbia y magnífica Torre de Santa María ha servido de joyero y relicario a los tesoros del Museo. Pero llegó un momento en que este artístico edificio no reunía las condiciones mínimas necesarias, por falta de espacio, para exponer los numerosos fondos arqueológicos y artísticos que posee en la actualidad, ya que sus colecciones han ido acrecentándose de una manera prodigiosa. Para poner remedio a esta falta de espacio se proyectó la instalación en el soberbio edificio de la «Casa de Miranda», local amplio, adecuado y artístico, todo ello en consonancia con el fin a que se destinaba. Ardua se presentaba la tarea, ya que se trataba, nada menos, que aprovechar

*un edificio antiguo; mas, es justo reconocer que ha colmado las aspiraciones de los más exigentes en esta materia.*

*El Excmo. Ayuntamiento de Burgos, dando una vez más pruebas inequívocas de su honda preocupación por la cultura, y viendo la necesidad de local en que se hallaba el Museo Arqueológico, con todo desinterés se adelantó a satisfacerla, ofreciendo al Ministerio de Educación Nacional la suntuosa «Casa de Miranda». Por O. M. de 18 de septiembre de 1942 el Ministerio aceptó el ofrecimiento, a título de cesión gratuita, comprometiéndose éste a realizar por su cuenta las obras de conservación y adaptación que fueran precisas en el inmueble. Antes de pensar en la instalación del Museo hubo necesidad de realizar un proyecto de obras de consolidación y de reformas, comprendiendo éstas: renovación de cubiertas, consolidación de muros y escaleras, forjado de pisos e instalación de servicios.*

*El proyecto fue elaborado sin dejar de tener muy presente la fisonomía particular del edificio, su capacidad y las características de las colecciones. El edificio consta de tres plantas: la baja se destina a las colecciones pétreas; la principal a las artes industriales, pinturas, tallas y pequeñas esculturas, y la superior a los objetos de vitrina, desde las culturas prehistóricas hasta las más modernas. En cada una de las plantas figuran numerosas, amplias y bien iluminadas salas, en las que se exponen por culturas y cronología con el mayor acierto y técnica museológica moderna las piezas que figuran en los distintos Catálogos del Museo. Para ello ha sido preciso realizar una serie de adaptaciones nada fáciles de llevar a la práctica, pero que han dado un resultado sorprendente.*

*En esta Guía no puede faltar, aunque sea de manera somera, la descripción artística del suntuoso, soberbio y magnífico edificio que sirve de relicario a tanta joya.*

*Su aspecto por el exterior es totalmente urbano, ya que sus torretas cilíndricas le sirven más de ornato que de defensa; no es, por lo tanto, de carácter militar; fue la mansión de un canónigo acaudalado. En el transcurrir de los años el interior de esta preciada joya arquitectónica civil sufrió algunas transformaciones, puesto que toscos tabicones de ladrillo cegaron la hermosa galería superior, aprovechándola para habitaciones mezquinas de familias de modesta posición. Su valor artístico y material lo hacen digno de figurar en*

la hermosa colección de casas señoriales que aún existen en España. En la fachada principal figura una suntuosa portada adornada con los blasones del fundador y con otros motivos ornamentales de claro purismo italiano. La fachada sur ostenta una portada completamente lisa sobre la que campea el escudo de armas de don Francisco Miranda Salón, el creador de tan magno palacio. El patio de honor constituye la decoración más galana y espléndida del edificio el cual, aunque no ha sufrido los zarpazos del tiempo, sí ligeros rasguños, las restauraciones llevadas a cabo en poco o en nada lo han modificado en su esencia. Es de admirable equilibrio en sus dimensiones y en su ornato, resultando un conjunto de insuperable gracia y elegancia que causa asombro en el visitante por la magnificencia del conjunto. Contemplándolo se siente uno transportado a la bella Florencia en su apogeo renacentista, siendo digno de una mansión rica, de un palacio suntuoso, y digno, al propio tiempo, de ser visitado con fervor y fruición por los aficionados al arte.

Antes de abandonar este encantador santuario del arte en el que se ha admirado tantas beldades y tantas joyas legadas por nuestros antepasados y en el que se ha aprendido a estimar cada vez más las riquezas de nuestro patrimonio artístico nacional, será justo tributar un cariñoso recuerdo de sincero agradecimiento a los Organismos y a las personas que han intervenido directamente en la instalación del Museo. A ello han contribuido, de una parte, el Excelentísimo Ayuntamiento burgalés al ceder gratuitamente el espléndido inmueble para tan noble fin; de otro lado, el decidido apoyo económico del Ministerio de Educación Nacional a través de la Dirección General de Bellas Artes, y de sus servicios técnicos. Al propio tiempo, debemos hacer constar en estas líneas que esta Dirección ha encontrado en todo momento, pero especialmente en el periodo de traslado e instalación de los objetos, no ya la ayuda necesaria, sino la cariñosa atención y cordial solicitud de los Organismos estatales y municipales.

BASILIO OSABA Y RUIZ DE ERENCHUN  
Director del Museo







# El edificio del Museo

## Portada y vestíbulo

Dando acceso al edificio del Museo por la calle de la Calera existe una soberbia portada algo recargada en su ornato y de gran suntuosidad con arco redondo, cuyo intradós está adornado con rosáceas y orlado de calaveras y cabecitas de ángeles. Las enjutas ostentan dos medallones con sendos bustos: de varón barbudo y leyendo en libro, y de dama clavándose un puñal en el pecho. El friso constituye la parte más rica y espléndida de la portada; en él campean tres escudos de armas de las familias del fundador. Sobre la portada luce gallardamente una ventana cuadrangular que remata en frontón de ángulo con ojo y ventanita circular en su centro. Delicados follajes, tallos ondulados, caprichosas y quiméricas figuras humanas y zoomorfas del más claro purismo italiano adornan la portada.

Una vez dentro del vestíbulo o zaguán se ven cinco escudos de armas. Sobre la puerta que comunica el vestíbulo con el patio, y formando parte de la arquitectura del edificio, campea el escudo de los Miranda Salón. A la derecha de éste, magnífico escudo dividido en cuatro cuarteles: 1.º y 4.º, cruz; 2.º y 3.º, flor de lis; en el centro, cordero de San Juan; el lambrequín es ancho y está profusamente adornado con ramas, hojas de roble, bellotas, piñas, etc. Procede del monasterio de San Juan. Siglo xv. A la izquierda, otro escudo de características parecidas al anterior; procede del mismo sitio y es de la misma época; está formado por dos cuarteles: 1.º, león rampante; 2.º, cinco veneras y cuatro barras horizontales; en la bordura se lee: NON SVM-NOLVI-CONSOLARI. Sobre la puerta lateral de la derecha, escudo de Castilla y León; procede del derruido cuartel de Caballería, en la calle de Vitoria. Siglo xvi. Sobre la puerta de la izquierda, escudo combinado de las Casas de Frías y Aragón. Siglo xvi.

Para ingresar en el patio es preciso atravesar un paso cubierto con una gallarda bóveda estrellada antigua; en los ángulos, vistosas veneras descansan sobre ménsulas.

## Patio de honor

Este magnífico patio de honor esbelto, gallardo, airoso y bien proporcionado constituye por sí solo una excelente pieza arquitectónica y escultórica dentro del Museo, causando asombro en quien lo contempla; es de forma rectangular y ostenta en el centro una artística fuente del mismo estilo. Este patio es de los más típicos de Castilla, con una nobleza y con una prestancia admirables. Es netamente clásico en su totalidad, y está cuajado de gracia, finura y fantasía. Lo componen dos galerías o cuerpos arquitebados sostenidos cada uno de ellos por dieciocho esbeltas columnas; el conjunto de estas galerías es armonioso, con delicada ornamentación en los capiteles, frisos y antepechos, siendo, precisamente, estos últimos los que constituyen la decoración más espléndida y profusa del edificio.

En el friso del cuerpo inferior figura la siguiente inscripción en letras capitales muy bien trazadas: FRANCISCVS DE MIRANDA SALON ABBAS DE SALAS ET CANONICVS BVRGEN. PROTONOTARIVS ET SCRIPTOR. APLICVS. PATRIE RESTITVTVS FACIENDVN CVRAVIT. ANO MDXLV. Este epígrafe nos muestra con toda claridad quién fue el fundador, los títulos que poseía y la fecha exacta en que fue edificado.

La ornamentación del antepecho, en mediorrelieve, representa algún asunto mitológico o bien escenas de alguna tragedia clásica, mezcladas con blasones de tan noble y acaudalada familia.

El friso de la galería superior ostenta, por separado, las armas de la familia Miranda, Salón, Paz, etc., intercaladas con florones, mascarones, portadas, castillos, veneras, etc., sostenidos y envueltos en geniecillos, amorcillos, figuras quiméricas y grotescas en distintas y variadas actitudes, vástagos, hojas, flores, etc., todo ello movido y animado. De la cornisa superior sobresalen artísticas y esbeltas gárgolas.

En resumen, la delicadeza, finura y exquisitez de la labor escultórica de este patio de honor representada por blasones, medallones, bustos a la romana, figuras simbólicas, bichas, genios, grifos, sirenas y otras ficciones y composiciones ornamentales de la antigüedad clásica es imponderable, y casi nos atreveríamos a decir insuperable.

## Escalera de honor

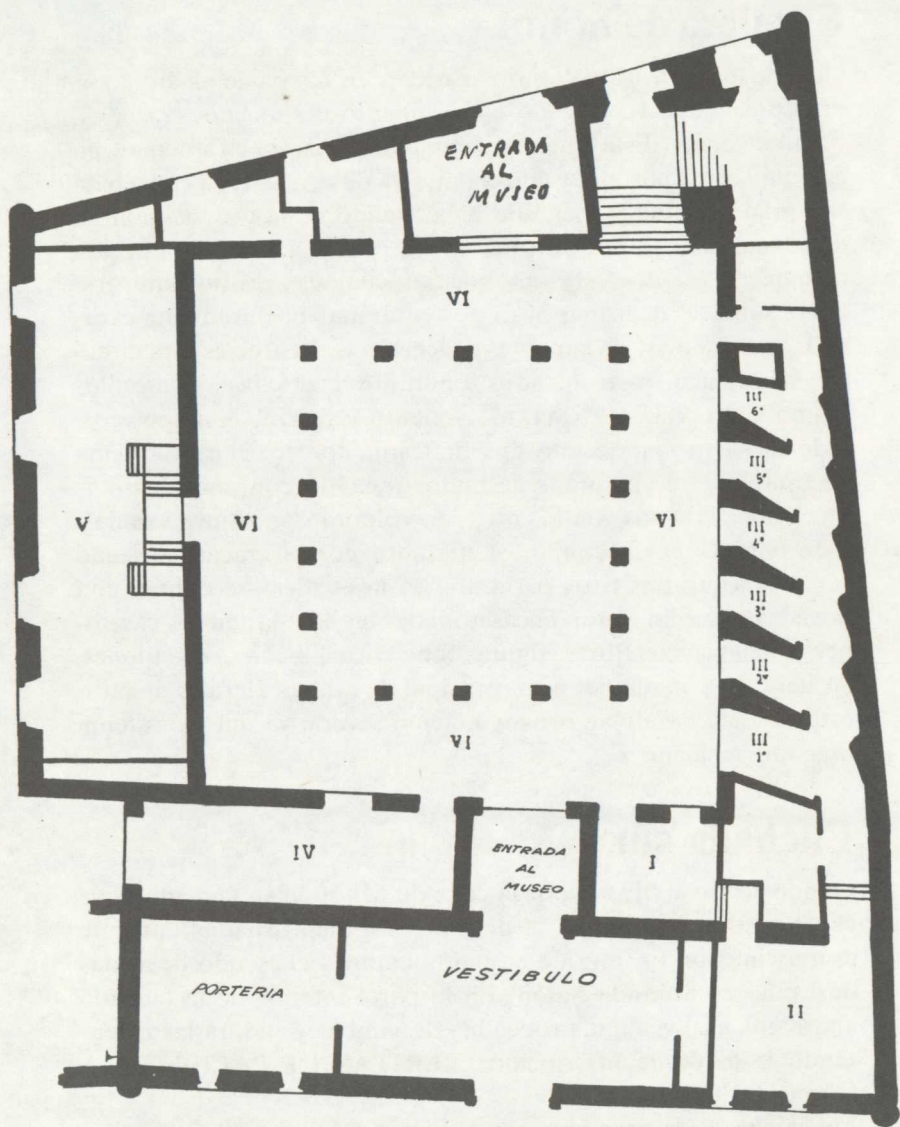
Otro de los elementos de primer orden en los palacios antiguos, ornato del patio y obligado complemento del mismo, era la escalera de honor. Esta que nos ocupa corre pareja en interés y en galanura con la portada y con el patio ya descritos. Está concebida con gran amplitud y magnificencia, siendo de ida y vuelta en la disposición. La embocadura se inicia con una elegante portada enmarcada por dos esbeltas pilastras cuajadas de finísimo grutesco, sobre las que se apoyan dos columnas profusamente exornadas con motivos claramente renacentistas. El arco es semicircular, refulgiendo en su intradós diminutos y graciosos geniecillos y amorcillos llenos de vida, movimiento y fuerza. A ambos costados del arco y en no muy amplia franja aparece el mismo tema decorativo, es decir, niños desnudos jugando con anchas cintas que ligan a los unos con los otros en voluptuosas y suaves ondas. Esta portada, en su conjunto, enamora por la gracia, variedad y movimiento. Los tiros o tramos de la escalera se cubren con bóvedas de medio cañón encasetonadas en bajada; en los casetones se ven plantas, flores, figuras fantásticas, bichas, medallones, etcétera. La portada del piso principal de esta escalera es de puro estilo clásico, siendo su ornamentación severa, ya que no ostenta más que molduras.

## Fachada sur

Dando acceso al Museo por la calle de Miranda su fachada es de características análogas a la del norte, si bien ornamentalmente es muy inferior. Encima de la puerta campea el escudo de armas de Francisco Miranda Salón. En la parte inferior de la fachada aparecen cinco ventanas rodeadas de jambas molduradas ostentando la mayor la inscripción: VERITAS ET PAC(i)E(n)TIA O(mn)IA VI(n)CV(n)T.

Las jambas de las ventanas están adornadas con rosáceas y grutescos, ostentando las enjutas aves alargando los cuellos.

Con el trazado y puesta en marcha de la céntrica y hermosa calle de Miranda esta fachada ha sufrido importantes modificaciones en su estructura primitiva.



PLANTA BAJA

I. Sala de Clunia. — II. Sala de Poza de la Sal. — III. Sala de Lara de los Infantes. — IV. Sala pre-románica. — V. Monumentos funerarios góticos y renacentistas. — VI. Galerías del patio: Estelas romanas y arte escultórico del Renacimiento.

# El Museo

## Planta baja

### Sala I

Se ingresa en ella por la derecha de la entrada al patio desde el vestíbulo. Todos los objetos que se exponen en esta sala, excepto los cuatro mosaicos, hallados en Sasamón (Segisamon) proceden de la ciudad hispano-romana de Clunia, la ciudad romana más importante de la Celtiberia. Figuraba dentro de la región de los arevacos y fue la capital del célebre Convento jurídico de su nombre, con 50.000 almas. Se halla emplazada sobre una amplia meseta, y está situada al S. E. de la provincia de Burgos, en el término de Peñalba de Castro.

En el centro, sobre pedestal exento, torso de Venus púdica.—En la pared de la izquierda, busto acéfalo de mármol.—Estela discoide ornamentada en ambas caras: en el anverso, jinete con lanza, y en el reverso, una vaca con animal carnicero sobre el lomo; ambas caras están bordeadas por serpientes o culebras.—Parte inferior de Venus saliendo del baño, en mármol blanco.—En la parte superior, dos capiteles de pilastra ornamentados con hojas de acanto.—En la pared del paso a la Sala II, y bajo nicho, artística estatua de Isis en mármol blanco. Cabeza de dama romana, en mármol.—Torso de Fauno cubierto únicamente el tórax con piel de felino.—En la parte superior, tres fragmentos de mosaico con ornamentación geométrica.—En la pared de frente a la entrada, torso de Aphrodite anadyoméne.—Capitel de columna de orden compuesto.—Torso de Ariadna, en mármol blanco.—En la parte superior del tabique, tres fragmentos de friso ornamentados con relieves de trofeos militares.—En la pared de la derecha, estela dedicada a *Sergio Lougesterico* y adornada en su parte superior con jinete.—Estela destinada a perpetuar la memoria de *G. Petelio Paterno* y ornamentada con celosía.—Busto acéfalo en ónix.—En la parte superior de la pared, doble capitel de pilastra con hojas de acanto.—Dos fragmentos de friso con ánforas y Victorias aladas.—Fragmento de mosaico con ornamentación geométrica.

En el paso a la Sala II, fragmento de lápida votiva, en mármol, de los colonos de Clunia, por la salud del emperador Adriano.— Sobre pedestal, a la izquierda, estela con el nombre de *Anna*; es lisa.—En el tabique de enfrente, cabeza de estela con figura sentada en un trono, bajo templete, todo ello inscrito en doble círculo de rosas alternando con ornamentación geométrica y de cordaje. En epígrafe moderno, *Plaza del Rey*. Todo el conjunto de esta sala puede datarse en los siglos I-III (de J. C.).

## Sala II

A excepción del sarcófago romano (?) sobre pedestal, exento y ornamentado con círculos concéntricos y que procede de Ubierna (Montes Claros), por cuyas cercanías pasaba una vía romana, todos los demás objetos expuestos en esta sala proceden de Poza de la Sal, la antigua ciudad romana de Flavia Augusta, en la región burgalesa de la Bureba, región habitada por los austrígonos antes de la romanización.—Sobre pedestales adosados a las paredes figuran once urnas cinerarias *oikomorphas*, en piedra, ornamentadas con símbolos lunares, aves, rosetas, etc. Una de ellas presenta epígrafe. En la parte inferior de la cara principal aparecen una o dos cavidades o *lóculos* para contener las cenizas de los cadáveres incinerados.—Colgada de la pared de la derecha, estela en forma de edículo, sin lóculo y con epígrafe ilegible.—En la pared de la izquierda, teja de sepultura romana.

## Sala III

En esta sala, que consta de seis compartimentos, se exponen las estelas funerarias romanas procedentes casi todas ellas del rico yacimiento de Lara de los Infantes, y algunas, muy pocas, de Clunia, Arlanza, Iglesia Pinta, Hontoria de la Cantera, Monasterio de Rodilla, etc.—Se hallan clasificadas por temas, resultando un conjunto interesantísimo, no sólo por su contenido literario y decorativo, único en su género, sino también por su enorme valor histórico.

**Compartimiento 1.º**—Se exponen en este recinto las estelas con escenas escatológicas del banquete fúnebre, en el que el difunto aparece sentado ante la mesa trípode y sobre la que se halla el licor celestial que proporciona el dulce bienestar y la serenidad a los bienaventurados. Casi siempre un servidor, a veces dos, presencian el acto, dispuestos en todo momento para atender el rito fúnebre. Este banquete tiene lugar al morir e indica que el difunto, cuyo nombre figura en la estela, ha sido admitido a participar en el banquete celestial. Esta escena, que no es muy frecuente en el resto del mundo, se repite con bastante prodigalidad en la provincia de Burgos.

A la derecha, y frente a la ventana, estela anáglifa de frontón curvo, con bordura de cordaje que termina por ambos extremos en cabeza de reptil con apéndices, al parecer, auriculares. En el campo, aparece la difunta sentada ante mesa trípode, ciervo y cuchillo; recuerda la memoria de *Coemea Desica*.—En el tabique de la derecha, y sobre pedestales adosados, estela con dedicatoria funeraria a *Aia Caelaon*; en la parte superior, estrella, y en la inferior, escena del banquete.—Estela dedicada a *Casia Flavina*, con rosa inscrita en círculo reticulado en la parte superior, y escena del banquete en la inferior.—Estela destinada a perpetuar la memoria de *Arcea Longina*, con rosa de seis pétalos inscrita en círculo dentado, dentro, a su vez, de otro reticulado; en la parte inferior, escena del banquete.—Estela que recuerda a *Fuscula Cornelia* y ornada en la región superior con rosas de seis pétalos, figurando en la inferior el banquete funerario.—Colgadas del mismo tabique, fragmento de estela con escena del banquete; recuerda a *Ambata Aionca*.—Fragmento de estela con los nombres de ... *ius* y *Pompeia Flaccila*, figurando en la región inferior el consabido banquete.—Cabeza de estela discoide con escena del banquete y epígrafe ilegible.—Estela con dedicatoria a *Ambata Caelica*; en la parte superior, escena del banquete funerario, y en la inferior, tres arcos.—Fragmento de estela con escena del banquete y sin epígrafe; está bordeada por banda de láminas dentadas y aspas biseladas.

Entrando a la izquierda, y sobre pedestales adosados, mitad de estela con inscripción incompleta, y rosácea en la parte superior y escena del banquete en la inferior.—Estela rectangular con figura

humana sentada; recuerda a *Arcea*.—Estela con frontón ultrasemicircular en el que aparece el banquete funerario e inscripción incompleta.—Estela en memoria de *Ambata Aionca*; en la superior, rosácea, debajo de ésta el banquete, y bajo el epígrafe, tres arcos cobijando dos hojas de hiedra y una de palma.—Estela fragmentada, en mármol, con rosa de seis pétalos, inscrita en triple círculo, en la parte superior, y escena del banquete fúnebre, en la inferior; está destinada a perpetuar el recuerdo de *Ambata Aionca*.

Colgadas de la pared figuran: cabeza de estela con escena del banquete.—Fragmento de estela con figura sedente e inscripción ilegible.—Fragmento de estela con figura varonil, sentada, que formaría parte de la escena tantas veces citada.—Pequeña estela, recordando a *Coemea*, con figura esquematizada del banquete.—Mitad de cabeza de estela discoide en memoria de *Ambata*, con escena del banquete.—Estela bisoma con dos figuras femeninas sedentes y afrontadas, con escena oferente; figura el nombre de *Aia Materna*.—Fragmento de estela en cuya parte superior aparece un ave; en el centro, friso de hiedra ondulante, y debajo, la escena del banquete; carece de inscripción.—Dos estelas fragmentadas en las que aparece únicamente la oferente sentada.—Dos estelas discoides, con figura sedente, sosteniendo en la mano una vara; probablemente esta escena es simplificación de la del banquete.

**Compartimiento 2.º**—Las estelas que figuran en la pared de la derecha ostentan escenas de oficios diversos. Sobre pedestales adosados: estela dedicada al soldado *Sempronio Serano* conduciendo un asno con carga; en la parte superior, rosácea de seis pétalos.—Estela discoide ornamentada con estrella radiada en el centro del disco; debajo, un pastor conduciendo una pareja de ganado bovino; la vaca amamanta un ternerillo; recuerda la memoria de *Auscus Boutius*.—Fragmento de estela dedicada al soldado *Adiceno*; en la parte superior figuran tres guerreros.

Colgadas de la pared: estela bordeada de doble cordaje; en la parte inferior, vaca amamantando un ternero; epígrafe incompleto.—Fragmento de estela en la que se representa el trasiego o destilación de líquidos.—Fragmento de estela con figura varonil en trance de podar un árbol.—Estela dedicada a *Atta Altica*,



en la que se representa a la difunta delante de un telar en actitud de tejer.—Estela discoide dedicada a *Marcelo Aurelio* en ademán de podar un árbol.

Todas las estelas que figuran en la pared de la izquierda ostentan escenas cinegéticas.—Sobre pedestales adosados: fragmento superior de estela discoide, que representa a un varón acometiendo a una esfinge alada; detrás figura otro hombre con lanza apoyada en el suelo; encima, media luna.—Mitad izquierda de estela discoide, en cuyo campo figura ciervo galopando y volviendo la cabeza percatándose de que es perseguido.—Estela discoide con jinete y lanza, y otra figura varonil, a pie, con puñal y rodela persiguiendo ambos a un jabalí; figura el nombre de *Sempronio Festo*.—Estela discoide dedicada a *Calfero Cosegio* en la que figura un jinete persiguiendo un jabalí.

Colgadas del mismo tabique: estela discoide, en la que se ve a un hombre persiguiendo un jabalí.—Mitad derecha de estela con inscripción incompleta, cuyo campo ostenta un saurio atacando a un perro.—Mitad izquierda de estela discoide con restos de inscripción, en la que figura parte de un saurio.—Fragmento de estela con ciervo volviendo la cabeza.—Fragmento de estela con cervato inciso, y restos de inscripción.

**Compartimiento 3.º**—Las estelas expuestas en este recinto representan escenas guerreras o militares.

En el tabique de la derecha, y sobre pedestales adosados: mitad derecha de estela discoidea con resto de inscripción, y jinete empuñando lanza.—Fragmento de estela discoide, en cuyo campo figura un jinete con lanza y escudo, guiando el caballo esclavo con haz de tres lanzas en la mano izquierda; en el exergo, dos cuernos de cabra.—Fragmento de estela discoide con dos figuras varoniles en pie, levantando cada una un puñal; debajo, epígrafe incompleto.

Colgadas de la pared: mitad derecha de estela, en cuyo campo figura en relieve un guerrero con pelta en la mano izquierda y trofeo en la derecha.—Fragmento de estela con guerrero vencido.—Fragmento irregular de estela con escena probable de defensa de una ciudad.

En el tabique de la izquierda, sobre pedestales adosados al mismo:

mitad izquierda del disco de una estela discoide, en la que aparece un guerrero a pie con pelta en una mano y puñal en la otra; del cinturón cuelga la vaina del puñal; detrás del guerrero se ve una palma.—Estela discoide en cuyo campo figura un jinete con lanza; está dedicada a *Viganus*.—Mitad izquierda, de estela discoide, en cuyo campo aparece un jinete con lanza, a galope, y debajo, puente de tres ojos; en el exergo, vástago de hiedra.

Colgadas de la misma pared: fragmento irregular de estela discoide, en la que figura la mitad posterior de un caballo con parte del jinete; el epígrafe está incompleto.—Fragmento irregular de estela con resto de figura masculina que parece empuñar lanza.—Fragmento irregular de estela discoide, en cuyo campo aparece un guerrero a pie empuñando lanza; debajo del mismo, figura de asno.—Fragmento de estela que parece ostentar los pies de guerreros, o bien, los cimientos de un edificio.—Fragmento de estela recordando a *Aburnuus*, en la que se representa la zaguera de un caballo.—Fragmento de estela con la figura, al parecer, de guerrero sentado.—Fragmento de estela con zaguera de caballo.

**Compartimiento 4.º**—Las estelas que se exponen en este compartimiento ostentan estrellas y rosáceas como motivo principal de ornamentación.

En la pared de la derecha: estela mutilada dedicada a *Arcea*, con tres arcos en la parte inferior.—Estela discoide dedicada a *Talavs Caesarius* y ornamentada con estrella o rosácea de seis puntas.—Fragmento de estela bordeada de espas biseladas, e inscripción difícil de interpretar.

Colgadas de la pared: cabeza de estela discoide, con rosa de seis pétalos y que recuerda a *Cassio Fronton*.—Estela discoide, con estrella en el centro del disco, que recuerda la memoria de *G. Mario Paternino*.—Estela dedicada a *Anoveme Postvm* y ornamentada con rosácea.—Estela adornada con rosácea e inscripción ilegible.—Estela con rosácea y epígrafe de difícil interpretación.

En la pared de la izquierda y sobre pedestales adosados: Fragmento de estela muy exornada con cordaje, rosáceas, estrellas y palmetas; recuerda a *C. Valerio*.—Estela discoide dedicada a *Licinio* y ornamentada con estrella.—Estela adornada con rosáceas e inscripción en la que figura *Anquema Cornelia*.

Colgadas de la pared: Estela adornada en cabeza con media rosa de seis pétalos y dedicada a *Coemea*.—Estela con rosa de seis pétalos, la que se dedica a *Primula*.—Estela con rosa de seis pétalos, en la que figura el nombre de *Arcea*.—Estela dedicada a *Sergio* y adornada con estrella radiada.—Fragmento de estela discoide, con estrella de cuatro puntas recordando a *Urbano*.—Cabeza de estela con rosáceas de numerosos pétalos en forma de abanico.—Estela con rosáceas dedicada a *Sempronio*.—Dos fragmentos de estela muy irregulares con ornamentación profusa de rosáceas.—Cipo funerario con media luna dedicado a *Dovidona*.

**Compartimiento 5.º**—Las estelas que aquí figuran carecen de ornamentación y, si la llevan, es rudimentaria y pobre.

En la pared de la derecha: Estela dedicada a *Ambata Betuca*; rodea la inscripción dibujo funicular.—Sobre pedestal, estela discoide ornada con media luna y dedicada a *Terentio*.—Estela bordeada de cordaje y dedicada a *Ancoema*.—Cabeza de estela discoide dedicada a *Aiusto*.—Cabeza de estela bordeada de cordaje; en el campo dos ángulos incisos.—Lápida rectangular en memoria de *Pompeia Flavina*.—Fragmento diminuto de estela con resto de inscripción incompleta.—Fragmento de estela de contorno impreciso, con el nombre de *L. Cornelio Materno*.—Fragmento de estela con resto de inscripción.

En el tabique de la izquierda: Cipo dedicado a *Seggues Pedolus*.—Cabeza de estela lisa en memoria de *Arcea Atticon*.—Cipo antropoide en el que figura el nombre de *Anna Metela*.—Cabeza de estela lisa dedicada a *Carnives Vemenicus*.—Estela con doble cordaje en recuerdo de *Elaesus Petonus*.—Cabeza de estela con arcos y resto de inscripción.—Fragmento inferior de estela con resto de epigrafe.—Mitad izquierda de estela lisa dedicada a *Ambata*.—Fragmento inferior de estela con resto de inscripción.—Fragmento de estela con algo de epigrafe.—Fragmento de estela lisa en la que figura el nombre de *Coemea*.

**Compartimiento 6.º**—En el lienzo de pared de la derecha figuran seis inscripciones votivas: Sobre pedestal, ara dedicada a Júpiter.—Colgadas de la pared: Arula en la que se pone de manifiesto

que *Eponerennio Paterno* cumplió un voto.—Arula dedicada por *V. Rebusus*.—Ara ofrendada por *M. Satvrnino*.—Arula en la que se expresa que *Sempronio* cumplió un voto.—Arula con epígrafe ilegible, y tres aritas dedicadas a las *Madres*.

En la pared de la izquierda figuran estelas lisas o fragmentadas: Estela sin ornamentar dedicada a *Afrunus Matigenus*.—Estela en la que aparece por vez primera el nombre de *Lucretio* el clunienense.—Estela con epígrafe ilegible.—Lápida discoide sin ornamentar con el nombre de *A. Leona*.—Lápida lisa dedicada a *Ambatus Vemenus*.—Fragmento de estela con inscripción incompleta.—Fragmento de estela en memoria de *Cornelio*.—Fragmento de inscripción incompleta ... *Igio*, en recuadro.—Fragmento de estela dedicada a *Ancoema Cabueco*.—Fragmento de estela con el nombre de *Visado Presso*.—Fragmento de estela con epígrafe incompleto.—Fragmento de lápida en recuerdo de *Ambata Medica*.

Al abandonar el compartimiento, y sobre nicho, fragmento de verraco que figuraba en una sepultura.

A la salida de esta sala, fragmento de inscripción terminal destinada a dividir los prados de la Legión IV y el campo de Sasamón.—Estela con bucráneo en bajorrelieve.

## Galería oeste del patio

A la salida de la Sala III, rodeando la puerta y componiendo la portada se hallan colocados dos atlantes en altorrelieve, dos clipeos con los bustos de los apóstoles San Pedro y San Pablo y escudo circular episcopal con el *Agnus Dei* en el campo del mismo. Todos estos objetos proceden del antiguo convento de San Pablo de esta capital. Siglo XVI.

Siguiendo a la izquierda y adosadas a la pared: Estela ornamentada con estrella y destinada a perpetuar la memoria de *Caesarria Paesica*. Procede de Hontoria de la Cantera.—Estela muy ornamentada con vástagos, hojas, roleos, estrellas, rosáceas, etc., dedicada a *Terentio Candido*. Procede, asimismo, de Hontoria de la Cantera.—Estela dividida en dos compartimientos verticales y uno horizontal debajo de los mismos; el de la izquierda ostenta en cabecera cruz equibraquial, y el de la derecha aspa. Figuran los nombres de *Scribonio*, *Emilia* y *Scribonia*. Procede de Sa-

samón.—Estela muy ornamentada con rosáceas, estrellas y palmetas; está dedicada a *L. Pompeio* y sirvió posteriormente de sepultura. Procede de Vivar del Cid.—Hermosa ara sepulcral dedicada a *G. Cornelio Materno*. Procede de Clunia.—Columna votiva dedicada a *Constantino* y dividida en dos partes iguales; ha servido posteriormente de sepultura. Procede de Arlanza.—Sin adosar a la pared, vistoso cipo adornado en sus cuatro caras; en el frente, inscripción con el nombre de *L. Valerio*; al dorso, delfín atravesado por tridente; los dos costados están adornados con artísticas rosáceas entrelazadas con vástagos y hojas de laurel. Procede de Clunia. Todos estos monumentos epigráficos son de época hispano-romana, así como la estela procedente de Villaventín y dedicada a su marido por *Lucretia*.

## Sala IV

En esta sala se hallan distribuidos los objetos en piedra correspondientes a las culturas hispano-romano-cristiana, visigoda, mozárabe y astur-leonesa; es decir, el período comprendido entre los siglos v y xi. En ella destacan los sarcófagos de la Bureba y el soporte de altar de Quintanilla de las Viñas.

Frente a la puerta, sobre pedestal exento, tapa sepulcral incompleta, ornamentada con busto de niño y figuras humanas entre vástagos y hojas. Procede de Cameno. Hispano-romano-cristiano del siglo v.—En la pared de la izquierda dos ladrillos obtenidos en el mismo molde, estampados y decorados con el *crismón* bajo arco sostenido por columnitas, rosetas, palmetas, etc. A los lados ostentan el siguiente epígrafe funerario: *Bracari vivas cum tuis*. Proceden probablemente de Acinipo o Ronda la Vieja. Siglo v.—El fragmento de friso que figura colgado en esta misma pared, así como los cuatro primeros de la pared de enfrente y el que se halla colocado entre la puerta de entrada y la ventana, todos ellos de coloración rojiza, ostentan la misma ornamentación, es decir, tallo ondulado con nervio central fuertemente señalado, cuyas inflexiones adoptan la forma casi circular, y racimo con flor de cinco hojas, a modo de palmetas. Proceden de Quintanilla de las Viñas. Siglo vii.—En pedestal adosado a la pared de enfrente, soporte de altar, en mármol, cuya cara principal ostenta

cruz patada con el alfa y omega, y las tres restantes palmera con d'atiles. Procede, asimismo, de Quintanilla de las Vi'nas. Visigodo del siglo vii.—Sobre pedestal adosado, junto a la puerta de entrada a la sala, pir'amide con ornamentaci'3n incisa de emblemas cristianos y de leyendas. Procede de Buniel. Siglo v.—En el centro de la sala, sarc'ofago hispano-cristiano adornado en sus cuatro caras con s'imbolos y escenas cristianas del Antiguo Testamento. Procede de Briviesca. Siglo v.—Sobre pedestal adosado, sarc'ofago hispano-cristiano ornamentado en la cara principal con la escena de la Adoraci'3n de los Reyes Magos. Procede de Poza de la Sal. Siglo v.—Colgados de la misma pared, dos fragmentos de friso ornamentados con v'astagos y racimos, de influencia visigoda, pero de 'epoca posterior. Proceden del monasterio de Valer'nicas. Siglos ix-x.—Colgados a uno y otro lado de la ventana del testero, dos modillones adornados con ros'aceas y dos cimacios ornamentados con roleos funiculares, francamente moz'rabes. Proceden del monasterio de Valer'nicas. Siglos ix-x.—Sobre pedestales adosados a la misma pared, dos capiteles de estilo asturiano-leon's con hojas de pseudo-acanto. Uno de ellos est' muy gastado. Proceden de Revilla de Pomar. Siglos ix-x. Sobre pedestal colocado debajo de la ventana, tapa de sarc'ofago adornada con v'astagos y hojas, e inscripci'3n deteriorada. Procede del monasterio de Valer'nicas. Siglos ix-x.—Colgadas de la pared de la derecha: L'pida de la refundaci'3n de Lara en tiempo de Alfonso III el Magno, en la era DCCCC. Procede de Lara.—Capitel con influencia moz'rabes, ornamentado con hojas de pseudo-acantos y cordaje funicular. Siglo xi.—Fragmento de ara de altar. Procede de Quintanilla de las Vi'nas.—Sobre plintos adosados a la misma pared: Capitel moz'rabes con hojas de pseudo-acantos. Procede de Padilla de Abajo. Siglo x.—Capitel de parteluz ornamentado con v'astagos y racimos. Procede de Cillaperlata. Siglos ix-x.

## Galer'ia este del patio

Saliendo de esta sala y siguiendo la izquierda de las galer'ias del patio: Ventanal plateresco, en alabastro, adornado con balaustr'es, bucr'neos, cl'peos, cabecitas de ni'no, etc. Siglo xvi.—En

el centro del mismo, sobre ménsula también plateresca, estatua acéfala de San Andrés, en mármol, atribuida a Diego de Siloe. Siglo xvi.—Capitel con hojas y adornos flamígeros. Siglo xvi.—Portada renacentista. Procede de una casa derruida de la calle de Fernán González. Siglo xvi.—Bordeando la puerta de acceso a la Sala V, dos atlantes en altorrelieve procedentes del antiguo convento de San Pablo, de Burgos. Siglo xvi.—Encima, dos escudos de las familias de Frías y Aragón. Siglo xvi.—Coronando el conjunto, cartela con epígrafe fundacional de la capilla de los Lezcano en San Pablo, de Burgos con el escudo de armas de esta misma familia. Procede del convento de San Pablo, de Burgos. Siglo xvi.

## Sala V

Esta sala es una de las más notables y magníficas del Museo, ya que en ella fulgen piezas excepcionales del arte funerario gótico y renacentista de Burgos. En el testero de la izquierda se expone el espléndido y monumental sepulcro de don Juan de Padilla, en alabastro, con estatua orante de Padilla, paje de los Reyes Católicos, que murió en el sitio de Granada en el año 1491; detrás de éste figura un pajecillo sosteniendo el yelmo. El arca sepulcral ostenta los escudos de Padilla y Guzmán sostenidos por tres ángeles; en los extremos, dos pajes con las armas del difunto. Al fondo se ven doseletes y una escena del embalsamamiento de Jesús, juntamente con una cartela con inscripción sin completar. Las pilastras que bordean el conjunto están adornadas con estatuillas bajo doseletes. La parte superior del arcosolio está adornada con cardinas y arcos apuntados. Sobre la pared aparecen colgadas cuatro umbelas que pertenecen al mismo sepulcro. Proceden del monasterio de Fresdelval. Arte gótico de finales del siglo xv. Obra de Gil de Siloe.

En el testero de la derecha se expone el vistoso y esbelto sepulcro de don Antonio Sarmiento y de su segunda esposa doña María de Mendoza. Sobre el arca sepulcral reposan las estatuas yacentes de los esposos, en alabastro. En el frente del arca figuran los escudos de las dos nobles familias sostenidos por cuatro niños, en tanto que bichas y mascarones simulan sostener los cascos y ci-

meras. Al fondo, escena de la Piedad y cartela con inscripción. En el intradós del arco se ven casetones adornados con bichas. El cuerpo superior, en forma de templete, que remata en ático triangular, resalta Cristo muerto, pero de pie en el sepulcro, rodeado de los instrumentos de la Pasión. En el ático, la Virgen con el Niño. El conjunto está bordeado por columnas platerescas exornadas con bichas. Procede del convento de San Esteban de los Olmos. Se viene atribuyendo a Juan de Vallejo. Año 1548.

A ambos lados del sepulcro se exponen dos relieves, en piedra, representando el sol y la luna. Proceden del convento de San Pablo. Siglo xvi.

Frente a la puerta de entrada a la sala, y adosado al muro, hermoso sepulcro de don Jerónimo de Aranda sin arca sepulcral y estatua yacente. El arcosolio está flanqueado por columnas adornadas con grutesco, lo mismo que el friso y el intradós del arco. En el centro, cartela funeraria, y sobre la misma la Sagrada Familia, en altorrelieve. En el centro del ático, San Jerónimo penitente bajo concha, y en la parte superior el Padre Eterno. Procede del convento de San Pablo, de Burgos. Siglo xvi.

A la derecha de este sepulcro, y adosado también a la pared, retablo en mármol blanco, dorado y policromado, que perteneció al sepulcro de don Pedro de Maluenda, capellán del emperador Carlos V. En el centro figura el entierro de Jesús y debajo cartela funeraria. El conjunto está flanqueado por pilastrillas adornadas con los cuatro Evangelistas; en el tímpano, el Padre Eterno, y sobre Este, escena del Juicio final. Procede del convento de San Pablo, de Burgos. Siglo xvi.

A la izquierda del retablito, lápida sepulcral en la que figuran los nombres de los hermanos Juan de Padilla y Gómez Manrique. Procede del monasterio de Fresdelval. Año 1563.—A la derecha del mismo retablo sepulcral, otra lápida funeraria que pertenece a don Pedro de Torquemada, Regidor de Burgos, y a su esposa doña Isabel de Vinuada. Procede del monasterio de San Juan de Burgos. Siglo xvi.—Colgadas del muro de enfrente y de izquierda a derecha: Lápida funeraria de don Rodrigo de Lerma, Regidor de Burgos. Siglo xvi.—Lápida sepulcral en memoria de doña María Manrique. Siglo xvi.—Pequeña lápida funeraria de don Martín González de la Cencera. Siglo xv.— Sobre pedestales



exentos y adosados a la pared, cinco estatuas yacentes, en madera, que estuvo policromada, procedentes de Villasandino. Siglo xiv. En el centro de la sala, adosado a la plataforma de la escalera, se expone el soberbio sepulcro de don Gómez Manrique y doña Sancha de Rojas. El frente del lucillo está adornado con cabezas y garras de leones, tracerías, franjas, rosetas, repisas, doseletes, etcétera; le faltan las estatuitas. Sobre el arca sepulcral figuran las estatuas yacentes de los esposos, en alabastro, llenas de primor, galanura y técnica. Procede del convento de Fresdelval. Siglo xv.—Entre los sepulcros de Padilla y de Aranda, adosado al muro de frente, sepulcro de don Pedro Girón, Arcediano de Valpuesta, cuya estatua yacente aparece bajo arco conopial; en el centro del arco, cartela funeraria, y en el frente del arca sepulcral, escudo de tan noble y linajuda familia. Procede del convento de San Esteban de los Olmos. Año 1504.—A ambos lados del sepulcro, estatuas orantes de dama y caballero con filacterias desenrolladas. Siglo xv.

En el centro, y exento, elegante sepulcro de doña María Manuel, nieta cuarta del rey San Fernando. Las cuatro caras del arca sepulcral están adornadas con escenas religiosas y escudos de esta nobilísima familia. Sobre el lucillo refulge galana estatua yacente de tan ilustre dama, en alabastro, cuya cabeza reposa sobre rico almohadón. A los pies, dos doncellas sentadas. Procede del convento de San Esteban de los Olmos. Siglo xv.

Adosada a la pared, y sobre pedestal de piedra, estatua yacente de religiosa. Procede de San Pedro de Cardeña. Siglo xv.—Colgadas de esta misma pared, tres cartelas funerarias. De derecha a izquierda: Lápida dedicada a don Diego de Salamanca Polanco y su mujer María de Frías. Procede del convento de San Agustín. Año 1516.—Lápida sepulcral de don Pedro López, su hijo Alonso de Villanueva, su nieto Alonso de Villanueva y su mujer doña Isabel de Soria. Siglo xvi.—Lápida sepulcral de don Alvar García de Santa María. Procede del monasterio de San Juan. Año 1434.

## Galerías este y sur del patio

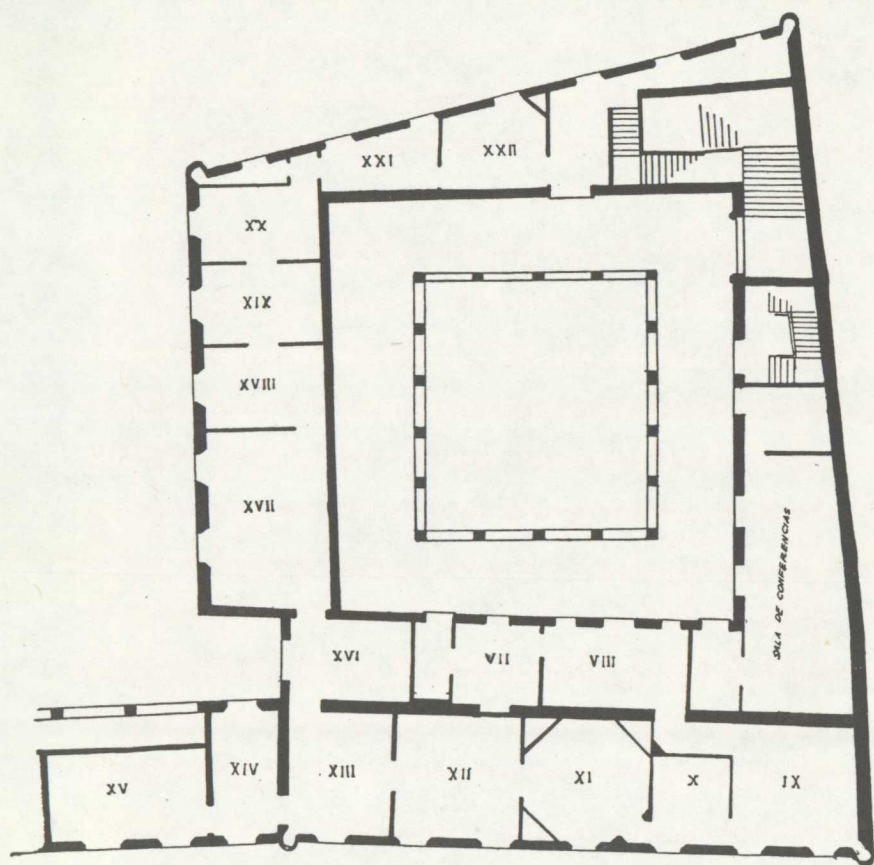
Al salir de la sala V y siguiendo la galería del patio a la izquierda: Portada neoclásica, denominada de González de Lara, por haber

sido este arquitecto quien la construyó. Procede de la calle de Fernán González. Año 1772.—Capitel ornamentado con hojas y escudete sin labrar en una de sus caras. Procede del palacio de Miranda y Montijo, en Peñaranda de Duero. Siglo xvi.—Escudo nobiliario de las Casas de Palacio y Villamor. Siglo xviii.—Lápida conmemorativa de la predicación de San Bernardino de Sena en Burgos. Procede de la calle de San Juan de esta ciudad. Siglo xviii.—En la parte superior, y colgadas de la pared, cinco ménsulas adornadas con cabecitas de ángel y alas explayadas. Proceden del monasterio de San Juan. Siglo xvi. En el vestíbulo de acceso al Museo por la calle de Miranda figuran en altorrelieve el Calvario, un ventanal y tres escudos. Proceden de Ontaneda-Alceda. Siglos xvii-xviii.

## Escalera de honor

En el testero superior de la escalera se expone un hermoso escudo de armas de la linajuda familia de los Sarmientos, con los trece roeles. Procede de Santibáñez de Zarzaguda. Siglo xvii.—Sobre la plataforma del descanso escudo de los *Salina*. Procede de Gu-miel del Mercado. Siglo xvi.





PLANTA PRINCIPAL

VII. Arte hispano-árabe.-VIII. Arte románico.-IX. Escultura gótica en piedra.-X. Piezas de orfebrería gótica.-XI. Pintura e imaginería góticas.-XII. Sargas de finales del siglo XV.-XIII. Tablas y tallas del siglo XVI.-XIV. Tablas con pintura del siglo XVI.-XV. Pintura y escultura del siglo XVI.-XVI. Tallas en madera del siglo XVI.-XVII. Pintura, tallas y mobiliario del siglo XVII.-XVIII. Pintura del siglo XVII.-XIX. Pintura del siglo XVII.-XX. Pintura del siglo XVII.-XXI. Pintura del siglo XVIII.-XXII. Pintura del siglo XVIII.

# Planta principal

## Galería

En la pared de la derecha, entrando a la galería, se exponen los siguientes escudos de armas: de la familia Castrofuerte. Siglo XVIII.—El de la familia Villegas. Siglo XVII.—Escudo cardenalicio de la familia de los Mendoza. Siglo XVII.

En la pared de frente y sobre pedestal adosado, estatua, en piedra, de niño recostado sobre un tronco. Siglo XVI.—A ambos lados dos clipeos con cabezas de varón y mujer. Renacentistas del siglo XVI. Procede del antiguo convento de San Ildefonso, de Burgos.—Escudo de armas de la familia Bernuy. Siglo XVI.—En el centro de la galería, sobre pedestal exento, estatua, en mármol, de niño, firmada por Miguel Angel Nacherino, escultor florentino. Siglo XVII.—Escudo de España en la época de Felipe III o Felipe IV. Siglo XVII.—En el centro y sobre pedestal exento, estatua, en mármol blanco, de Jesús atado a la columna. Procede del convento de San Luis, de Burgos. Siglo XVI.—Escudo imperial de Carlos V. Siglo XVI.—Sobre pedestal adosado, estatua de San Juan Bautista, en piedra caliza. Siglo XVI.

En la pared de la izquierda, entrando a la galería, se exponen los siguientes escudos nobiliarios: de la familia Salamanca. Siglo XVII. Escudo acortinado, con castillo, dos lobos pasantes y banda; bordura de castillos. Siglo XVI.—Escudo del monasterio de San Juan, con el *Agnus Dei* en su centro. Siglo XV.—Escudo cardenalicio con el *Agnus Dei* en el campo. Siglo XVI.

En la pared de entrada a las salas de esta planta: seis canecillos románicos ornamentados con figuras humanas y motivos geométricos. Proceden del pueblo burgalés de Cigüenza. Arte románico del siglo XII.—Sobre fuste de columna y sirviendo de parteluz a ventana ajimezada, capitel gótico exornado con hojas. Procede de la ciudad de Burgos. Siglo XIV.—Adosado a la pared y descansando sobre pedestal, escena de la Piedad, en piedra policromada. Procede del convento de San Pablo, de Burgos. Siglo XVI.—A la izquierda de la puerta de entrada a la sala, 2 cabezas de caballo, románicas del siglo XII. Proceden de Silos.

## Sala VII

En esta sala se exponen interesantes objetos de la cultura árabe en España. Dentro de la vitrina destaca el incomparable y singular díptico o estuche de marfil, cercenado del colmillo de un elefante, y partido en dos mitades iguales. La cara interior de cada hoja presenta cinco cavidades hemisféricas, ostentando las enjutas que las rodean minuciosa y profusa decoración de ataurique. En los extremos de cada cara aparece la inscripción. Por el exterior es liso. Presenta la técnica del taller de Medina Azzahra. Es de tradición que fue cogido por el conde Fernán González a Almanzor en una de las batallas ganada por los cristianos y entregado al monasterio de Silos, de donde procede. Arte árabe del siglo x.— En el centro de la vitrina, jarrito árabe, en cerámica, adornado con leones rampantes estilizados dentro de círculos, palmetas, dibujos sogueados, etc.; el gollete es liso. Procede de la ciudad de Burgos. Siglo xi.—A la izquierda, arqueta hispano-árabe compuesta de siete placas de marfil, dos de cobre dorado y esmaltado, quedando una superficie desguarnecida. Las piezas de marfil están ornamentadas con relieves de ataurique, animales, figuras humanas e inscripción cúfica, en la que consta que fue hecha en Cuenca, en el año 1026. La lámina de esmalte que cubre la cara de uno de los costados presenta a Santo Domingo de Silos entre dos ángeles. En la lámina del dorso de la tapa aparece el cordero con el alfa y omega. Estas placas de esmalte fueron colocadas en el siglo xii, en el mismo monasterio de Silos, de donde procede. Año 1026.—Colgada de la pared, puerta mudéjar, de madera, muy ornamentada con lacería y pintada con follaje, pájaros y escudos de Castilla. Procede de la Torre o Arco de Santa María. Siglo xiv.—Fragmentos de yesería mudéjar. Proceden del Castillo de Burgos. Siglo xiv; y de Medina de Pomar. Estela gótico-mudéjar. Procede de Arauzo de Torre. Siglo xiv.

## Sala VIII

Es esta sala la destinada al arte románico y en la que se halla expuesta la mejor pieza del Museo, el magnífico, espléndido y soberbio frontal esmaltado, pieza señera de la metalistería española

y ejemplar excepcional en todos los órdenes. Representa a Cristo Majestad rodeado del Tetramorfos y en medio de sus Apóstoles. Se compone de un tablero de nogal y de 91 piezas de cobre esmaltado, con diferentes formas y medidas; las columnitas y los baquetones están repujados, dorados y cincelados; en la parte superior de los arquitos figura paisaje arquitectónico. Procede del monasterio de Silos. Siglo XII.

Frente a las ventanas, dos columnitas con sus respectivos capiteles. Proceden del pueblo de Cigüenza. Siglo XII.—Entre ellas, tres capiteles exornados con fauna quimérica. Proceden de Tardajos. Siglo XII.—Debajo de los capiteles, tres estelas con inscripción y dibujos románicos. Proceden de Villargámar. Siglo XII.—Junto a la puerta de entrada, capitel con su cimacio, ornamentados los dos con motivos vegetales. Proceden de Arlanza. Siglo XII.—Entre las ventanas, dos capiteles adornados con fronda y fauna, del siglo XII. Proceden de Cigüenza.

## Sala IX

En esta sala se halla expuesta una colección de esculturas, en piedra, del arte gótico. Destaca, entre otras, el bello e interesante retablo colocado sobre pedestal frente a la puerta de entrada, en piedra, con escenas de la vida del Salvador desde su Epifanía hasta su Sepultura. Procede del convento de San Pablo. Siglo XIV. A ambos lados, estatuas de los arcángeles San Miguel y San Gabriel. Siglo XV.—Encima del retablo, repisa con escudo sostenido por dos ángeles. Siglo XV.

Entrando, a la izquierda, sobre pedestal adosado, dos capiteles adornados con motivos vegetales. Siglo XV.—A su izquierda, estatua de Cristo resucitado. Siglo XIV.—A la derecha, estatua del protomártir San Esteban. Siglo XV.—Encima del conjunto, repisa, en piedra policromada, con escena moralizadora. Siglo XIII.

Entrando, a la derecha, y sobre pedestal adosado, dos capitales con ornamentación vegetal estilizada. Siglo XV.—Colgado de la pared, doble doselete de alabastro con su correspondiente repisa, faltándole las figuras. Siglo XV.—A ambos lados, canecillos con cabeza de león. Proceden de Tardajos. Siglo XIII.

En la pared de las ventanas, clave de bóveda con una de las repre-

sentaciones más antiguas del misterio de la Inmaculada Concepción. Siglo xv.—Sobre pedestal, capitel ornamentado con cardinas y un sapo o rana. Procede de Burgos. Siglo xv.

En el centro de la sala arqueta de cobre grabado, dorado y esmaltado con figuras y adornos. Procede de Silos. Siglo XIII.

## Sala X

Entrando, a la izquierda, escudo en yeso con el monograma de Cristo. Procede de la Cartuja de Miraflores. Siglo xv.—Encima del anterior, bonita y diminuta cabeza de ángel, policromada. Siglo xv.—En el tabique de la derecha, escudete en yeso con los instrumentos de la Pasión. Procede de la Cartuja de Miraflores. Siglo xv.—Cabecita de Apóstol, en altorrelieve. Procede de la antigua portada principal de la catedral. Siglo XIII.—En el tabique de la izquierda, escudete en yeso con los instrumentos de la Pasión. Procede de la Cartuja de Miraflores. Siglo xv.—Relieve en yeso con escena de la vida de San Humberto. Procede, asimismo, de la Cartuja de Miraflores. Siglo xv.—Dentro de la vitrina, tres cruces procesionales de cobre dorado, con placas de esmalte y relieves de la Virgen, San Juan, Adán y el Tetramorfos. Siglos XIII y XIV.—El tesorillo de Briviesca, que se compone de una bandejita de plata, un pinjante, diez placas de arnés, ocho sonajas circulares, tres cascabeles, un dentiscalpium, cuatro sortijas y dineros de vellón. Siglo XIV.—El de Muñó se compone de ocho sortijas de plata, un botón de cristal de roca y dineros de vellón. Siglo XIV.—El depósito de Ordejón de Abajo está compuesto por dineros de vellón y un real de Pedro I de Castilla. Siglo XIV.—Bisagra cincelada con escudos nobiliarios y con incrustaciones de plata. Siglo XV.—Tisú de oro adornado con aspas y aves. Siglo XV.

## Sala XI

En esta sala figuran tres magníficas tablas góticas del siglo xv y algunas esculturas de la misma época. Frente a la puerta de acceso a la sala, tabla representativa de la Santísima Virgen amamantando al Niño Jesús. Escuela de Memling. Procede de Honoria de la Cantera. Siglo xv.—A la derecha de ésta, soberbia



tabla original de Pedro Berruguete, que representa la Misa del Papa San Gregorio Magno. Procede de la iglesia de Cogollos. Siglo xv.—En el lienzo de pared central, grupo escultórico, en madera policromada, de Santa Ana, la Virgen y el Niño Jesús. Procede de Fuencaliente Puerta. Siglo xiii.—A la derecha de esta escultura, estatua sedente de la Virgen con el Niño en brazos, en piedra policromada. Esta imagen coronó el Arco de Santa María. Siglo xv.—A ambos lados de la anterior dos estatuillas de la Virgen, de los siglos xii-xiii.—Finalmente, tabla que representa el milagro de San Miguel en el monte Gargano. Procede de Hontoria de la Cantera. Siglo xv. Y junto a ésta sobre plinto, estatua de madera estofada de San Juan Bautista. Siglo xiv.

## Sala XII

En esta sala se exponen ocho soberbias y magistrales sargas con escenas de la Pasión, Muerte y Resurrección de Jesucristo. Escuela castellana con influencias flamencas, especialmente de Van der Goes. Proceden de Oña. Siglo xv.

## Sala XIII

En el tabique de enfrente se exponen tres tablas: la del centro representa la Piedad, hermosa tabla con influencias de Van der Weyden. Procede del convento de las Doroteas, de Burgos. Siglo xvi.—A su derecha, cuadrado en tabla, de los llamados tondos, que representa a Santa Ana con la Virgen y el Niño. Escuela castellana del siglo xvi.—A la izquierda del central, cuadro en tabla que representa a San Jerónimo penitente. Escuela castellana con gran influencia flamenca. Siglo xvi.—En el tabique frente a la ventana, grupo de madera estofada, representando a la Virgen con Jesús muerto en sus brazos. Siglo xvi.—A ambos lados, dos tallas en bajorrelieve, que representan a Jesús camino del Calvario, y muerto en la Cruz. Proceden del convento de Vileña. Siglo xvi.

Entrando, a la izquierda, magistral tabla del *Ecce Homo* o Cristo de las «lágrimas», cuya característica principal es su realismo. Se atribuye a Juan de Mostaert. Siglo xvi.

A la izquierda de la anterior, tabla con la degollación de San Juan Bautista. Pintura española con influencia alemana. Siglo XVI.—  
A la derecha de la entrada tabla del maestro de Becerril, siglo XVI, con el martirio de San Erasmo, y San Roque.

## Sala XIV

En el tabique frente a la puerta de acceso a la sala se exponen tres tablas apaisadas que representan a San Juan Evangelista en Patmos, escribiendo el Apocalipsis; a San Juan Bautista y San Pedro; y a San Jerónimo, de cardenal, juntamente con San Bernardo. Las tres son de la Escuela española del siglo XVI.

A la derecha del tabique anterior, dos tablas que representan a San Antonio de Padua y a Santa Clara, más dos tallas en madera, estofadas, de San Benito y San Bernardo, procedentes del Monasterio de Vileña. Siglo XVI.

Entrando, a la derecha, figuran las tablas siguientes: imposición de la casulla a San Ildefonso. A uno y otro lado de ésta, dos tablitas que representan a San Juan Evangelista y a San Juan Bautista. Junto a San Juan Evangelista, tabla representando a la Virgen con el Niño. Junto a San Juan Bautista, la Adoración de los Reyes Magos. En los extremos del lienzo de pared, dos tablitas con figuras de ángel. Todas estas tablas son del siglo XVI.

Entrando, a la izquierda, cuadro en cuero, dorado y repujado, que representa a la Virgen con el Niño y a un orante. Siglo XVI.—  
Sobre plinto estatua de la Virgen con el Niño, del siglo XVI.

## Sala XV

Frente a la puerta se halla expuesto el hermoso lienzo que representa el taller de un calderero. Es original de Bassano el Joven. Siglo XVI.

En el tabique, frente a las ventanas, se exponen tres tallas que representan el Nacimiento del Salvador, a San Juan Bautista y a San Juan Evangelista. Proceden del convento de Vileña. Siglo XVI. Sobre pedestales adosados figuran dos estatuas, en madera pintada de blanco, que representan a los Evangelistas San Juan y San Marcos. Proceden de las Doroteas, de Burgos. Siglo XVI.—En el

centro, faldistorio de cuero con bastidor de madera e incrustaciones de marfil. Procede de Vileña. Siglo xvi.

Entrando, a la derecha, lienzo que representa a la Virgen con el Niño, jugando con una paloma y ofreciendo una pera; a los pies, mono encadenado. Escuela italiana con influencias holandesas. Siglo xvii.—A uno y otro lado, tablitas representativas de San Pedro y San Pablo. Siglo xvi.

En la pared de la izquierda y sobre pedestalito, tabla doble, representando en una cara el Descendimiento de la Cruz; en la otra, una escena de la vida de San Benito. Procede de Silos. Escuela española del siglo xvi.—Tabla representativa de San Antonio Abad. Escuela española del siglo xvi.—A la izquierda de la entrada junto a la puerta, imagen de una Santa con libro abierto y cesta en la mano. Siglos xv-xvi.

## Sala XVI

Se hallan expuestos en esta sala ocho hermosos paños de nogal dorado, en altorrelieve, cada uno de ellos en una sola pieza, con escenas de la vida de la Virgen: Nacimiento de María, Visitación a su prima Santa Isabel y Presentación en el templo; y escenas de la vida de Jesucristo: Nacimiento, Bautismo en el río Jordán, Entrada triunfal en Jerusalén, Ascensión a los cielos y Venida del Espíritu Santo. Proceden de la iglesia de la Merced, de Burgos. Siglo xvi. Tallados por Gregorio Bigarny.

En la parte superior del lienzo central de tabique se expone el busto del Padre Eterno, en madera policromada. Procede de Vileña. Siglo xvi.

Entrando, a la derecha, bajorrelieve en madera policromada, que representa el Nacimiento del Salvador. Procede de Vileña. Siglo xvi.—Frente al anterior, estatua de madera que representa a San Juan Evangelista con el cáliz en la mano izquierda. Siglo xvii. A uno y otro lado de la ventana, dos tablitas dobles en bajorrelieves policromados que representan, por una parte, la escena de la Anunciación, y por la otra, los apóstoles San Pedro y Santiago el Mayor. Proceden de Vileña. Siglo xvi.

## Sala XVII

El techo de esta sala está embellecido por un hermoso artesonado de madera dividido en casetones, cuyos centros están ocupados por rosáceas. A juzgar por este artesonado los salones de este palacio serían opulentos y amplísimos, y estarían ornamentados con gusto y refinamiento, en consonancia con el primoroso patio y la regia escalera. Mas la incuria, la incultura y, quizás también, la barbarie, hicieron desaparecer para siempre los innumerables adornos de inspiración renacentista italiana que figurarían en los amplios salones.

Colgado del lienzo de pared, situado frente a la puerta de entrada a la sala, se expone el artístico, primoroso y valioso retrato de Fray Alonso de San Vítores, abad del monasterio de San Juan, de esta capital, lugar en que se pintó el cuadro, y obispo de Orense Almería y Zamora, donde murió en el año 1661. Este cuadro es original de Fr. Juan Ricci, siendo digno de ocupar un lugar destacado entre los grandes maestros de nuestro siglo xvii. Representa la figura al tamaño natural, con trazos del magistral dibujo, y hermosa cabeza que avalora un claroscuro muy bien entendido, prestándole relieve y singular atractivo. Este retrato se puede considerar como una de las numerosas alhajas que encierra el Museo, y como una obra capital del retrato español del siglo xvii. Por la ventana del cuadro se ve una interesante vista de la ciudad de Burgos.

Frente al anterior se expone una espléndida Concepción, firmada por Palomino en 1721, cuadro que destaca por su colorido y por su paisaje.—En la pared de la izquierda, entre las dos ventanas, lienzo representativo de una cacería de ciervo en el Pardo. Siglo xvii.—Debajo, arcón español tallado con rosas y ramos. Siglos xvii-xviii.—En el ángulo de la izquierda, hermoso y vistoso bargueño con herraje calado e interior dorado, con numerosos cajoncitos. Descansa sobre mesa de cajonería decorada con incrustaciones de hueso. Procede de Burgos y fue donado por doña Rosa Villalobos. Siglo xvii.

En el muro de la derecha, según se entra a la sala, y en su parte central figura el lienzo representativo del árbol genealógico de personajes ilustres de la Orden Benedictina. Está firmado por

Francisco Brisarte, en el año 1649.—A uno y otro lado figuran dos lienzos con vistas de la Casa de Campo en tiempos de Felipe IV, con retratos de la familia Real. Siglo xvii. Entre estos cuadros, sendas arquetas de madera; una de ellas con incrustaciones de hueso. Siglos xvii y xviii.

## Sala XVIII

Entrando, a la izquierda, lienzo que representa la Asunción de María a los cielos. Se atribuye a Carduccio. Siglo xvii. Frente al anterior, cuadro en lienzo representando a los apóstoles San Felipe y Santiago el Menor. Siglo xvii; y junto al anterior, Cristo en la cruz, atribuido al pintor burgalés Mateo Cerezo. Siglo xvii.—A la derecha del anterior figura un cuadro, en lienzo, representativo de San Jerónimo aprendiendo el hebreo con un Rabino. Original de «El Guercino». Siglo xvii.—Frente a la ventana se halla expuesto el lienzo que representa a Sansón persiguiendo a los filisteos. Es original de Luca Giordano. Siglo xvii.—Debajo de este cuadro, escritorio con columnitas salomónicas e incrustaciones de concha y bronce. Siglo xviii.

## Sala XIX

Entrando, a la izquierda, lienzo que representa una alegoría de la Gloria. Es original de Corrado Giaquinto. Siglo xviii.—Junto a la ventana, lienzo representando la muerte de Catón de Utica. Siglo xvii.—A la derecha del anterior, cuadro en lienzo con representación de una bacanal. Original de Poussin o de su escuela. Siglo xvii.—A la derecha de la puerta de salida, tabla que representa a la Sagrada Familia. Es original de Bayeu. Siglo xviii.—Frente a la ventana se expone el cuadro en lienzo que representa al apóstol San Pablo predicando en el desierto. Es original de Van Swanevelt. Siglo xvii.—A la derecha de la entrada se halla expuesto un lienzo representando el martirio de San Andrés del «Domenichino».—Siglo xvii.

## Sala XX

Entrando, a la izquierda, lienzo que representa a Judith después de haber cortado la cabeza a Holofernes. Copia de Guido Renni. Siglo xvii.—Frente al anterior, lienzo representativo de una perspectiva de un palacio atribuido a J. P. Panini. Siglos xvii-xviii. Frente a la ventana, un gran lienzo que representa a San Pedro bautizando a una dama principal. Siglo xvii.—Entrando, a la derecha, lienzo que representa la última Comunión de San Benito. Siglo xvii.

## Sala XXI

Antes de entrar a esta sala se expone una acuarela con vista parcial de Burgos en el año 1802. Es original de Pedro Telmo Hernández.

Dentro de la sala, a la derecha, lienzo representando la muerte de San Iñigo. Procede de Oña. Original de Romualdo Camino. Siglo xviii.—Junto al anterior, otro lienzo en que se representa a San Iñigo acompañado de tres frailes, dando su escapulario a besar a una dama arrodillada. Procede de Oña. Original de Romualdo Camino. Siglo xviii.—Frente a los cuadros anteriores, lienzo que representa a San Iñigo caminando con un bastón en la mano, rodeado de cuatro ángeles con antorchas y seguido de tres religiosos. Original de Romualdo Camino. Siglo xviii.—Cuadro de autor anónimo del siglo xvii que representa a San Pedro en prisión.

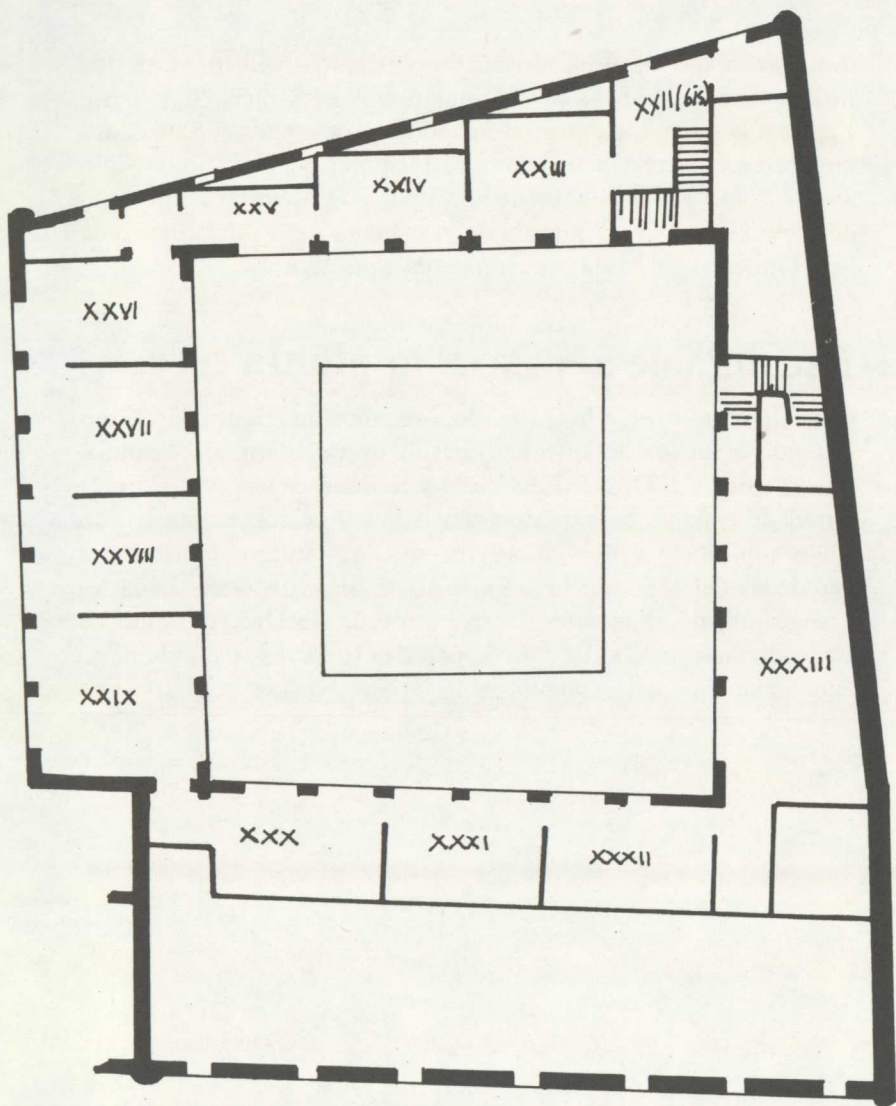
## Sala XXII

Entrando, a la izquierda, cuadro que representa a San Iñigo conversando con el rey de Navarra Sancho II. Procede, asimismo, de Oña, y es original de Romualdo Camino. Siglo xviii.—A la derecha, lienzo representando a San Iñigo en el momento de dar a besar su escapulario a la mujer del conde don Gonzalo Muñiz que estaba paralítico, quedando al instante curado. Procede de Oña. Original del pintor burgalés Valle y Salinas. Siglo xviii.—En el cuadro adjunto se representa a Ramiro I de Aragón y el obispo

don García, que vienen a ofrecer un obispado a San Iñigo, el cual no acepta. Procede de Oña. Original de Valle y Salinas. Siglo XVIII. Frente a la puerta de entrada, lienzo que representa a San Pedro Nolasco redimiendo a un cautivo. Original de Barambio. Siglo XVIII.—Junto a éste, cuadro de San Pedro de Alcántara, anónimo del siglo XVIII.—A la izquierda de la puerta de entrada, cuadro de San Francisco de Paula, anónimo del siglo XVII.

## **Escalera de acceso a la planta tercera**

Colgado de la pared, a la izquierda, lienzo en que figura San Iñigo sanando a un tullido que le trajeron desde Lyon, de Francia. Procede de Oña. Original de Valle y Salinas. Siglo XVIII.—En la pared de enfrente se expone otro lienzo que representa a San Iñigo suplicando a dos caballeros que no causen daño en las heredades del Monasterio; como no le hicieron caso, Dios les castigó matándose el uno al otro. Procede de Oña. Original de Valle y Salinas. Siglo XVIII.—En la pared del descanso de la escalera, lienzo que representa el nacimiento de San Norberto. Siglo XVIII.



PLANTA TERCERA

XXII (bis). Paleontología y prehistoria.—XXIII. Antigüedades prehistóricas.—XXIV. Antigüedades de la Edad del Hierro. (Miraveche).—XXV. Antigüedades de la Edad del Hierro. (Lara y Villamorón).—XXVI. Antigüedades romanas.—XXVII. Antigüedades romanas.—XXVIII. Antigüedades romanas.—XXIX. Numismática.—XXX, XXXI, XXXII. Arte contemporáneo.—XXXIII. Sala destinada a "ojo Guareña".



## Planta tercera

### Sala XXII (bis)

En esta sala se pueden contemplar los siguientes objetos: 1.º Una enorme tortuga marítima fosilizada procedente de Arcos de la Llana.—Pertenece al período Mioceno de la Era Terciaria.—2.º En la primera de las vitrinas se exhiben restos paleontológicos fosilizados muy interesantes recogidos en las proximidades de Burgos.—3.º En la segunda de las vitrinas figuran asimismo algunos fósiles, así como una colección de pedernales, con muy poco retoque, procedentes de un taller paleolítico de la ribera del Arlanzón, del período Musteriense.—4.º Lo que más llama la atención de esta vitrina es la fantástica colección de hachas neolíticas pulimentadas halladas en superficie y en distintos lugares de la provincia de Burgos.

### Sala XXIII

En la vitrina de esta sala se exponen: 1.º Objetos varios de la cultura de las Cuevas, entre las que destacan las de Frías, San Pedro de Arlanza, Quintanaurria, de la Yedra, Oro, Ojeronos, Orbaneja del Castillo, Atapuerca, etc.—2.º De la cultura dolménica se exhiben los objetos procedentes de las excavaciones de los dólmenes de Porquera de Butrón y de Cubillejo de Lara de los Infantes.—3.º De la Edad del Bronce figuran tres espadas, hachas planas y de talón, puntas de flecha y un cuenco de cerámica.—4.º Varios molinos planos y circulares de mano procedentes de Arauzo de Torre, Grijalba, Valdelateja, Castrojeriz y Lara de los Infantes.—5.º Reproducción en escayola de los famosos grabados del dolmen de Cubillejo de Lara.—6.º Placa de pizarra eneolítica de ídolo funerario. Procede de Albuera (Badajoz).—7.º Anfora de grandes dimensiones, medieval. Procede de Peñalba de Castro.

## Sala XXIV

Dentro de la vitrina se halla expuesto, por sepulturas, el rico y variado material hallado en la necrópolis posthallstática del pueblecito burgalés de Miraveche, en la región de la Bureba. Entre los objetos expuestos destacan los siguientes: Varios puñales de cuatro discos en la vaina; grandes hebillas de cinturón elegantísimamente ornamentadas a buril con líneas, dientes, círculos concéntricos, etc.; destaca, entre todas, la hebilla singular y excepcional de ornamentación zoológica, con una estrella de mar y un jabalí hábilmente burilados; varias espadas de gavi-lanes curvos rematados en cabezas de jabalí; cuchillos con empuñadura que termina en cabeza de caballo estilizadas; fibulas de tan gran variedad y vistosidad que asombra el contemplarlas; umbos de escudo; insignias; bocados y serretas de caballo; collares, etc. Todo ello junto a urnas cinerarias de barro negro hechas a torno y variadamente exornadas con dibujos geométricos. Todos estos objetos pertenecen a la cultura posthallstática o del Hierro. (Siglos V-III a. de C.).

En vitrina aparte se exhiben dos torques celtas de oro de 21 quilates muy ornamentados.—Proceden del pueblecito burgalés de Jaramillo Quemado y pertenecen al siglo III a. de C.

## Sala XXV

Como continuación de la sala anterior se exponen asimismo objetos que corresponden a la segunda Edad del Hierro, cultura posthallstática. Proceden del castro de Lara de los Infantes, Villamorón, castillo de Burgos, etc.—Destacan, entre otros, puñales con tahalí y vaina con contera de cuatro discos, placas de cinturón, jabalinas, lanzas, fibulas, útiles de labranza, etc.

## Sala XXVI

Antes de penetrar en esta sala, en la que se exponen los objetos de la cultura hispano-romana, figuran dos fragmentos de mosaico de teselas muy diminutas adornados con motivos geométricos. Proceden de la ciudad hispano-romana de Sasamón.—Entre los

objetos expuestos en las vitrinas de esta sala destacan: Una tésera o placa de bronce que conserva el recuerdo de un documento otorgado el año 239, imperando Gordiano, por un colegio de hombres y mujeres, libertos y siervos del municipio de Segisamon, a favor de los cuatro patronos y una patrona de aquel gremio. Esta placa está coronada por un tímpano, en cuya cabeza se halla una rosácea dentro de círculo, figurando al pie de la misma la dedicatoria a los patronos por los veintiún colegiados, con el estado civil y el oficio de algunos de ellos.—Dos penates de bronce en figura de carnero.—Bronce representando un delfín.—Fragmento de bronce que representa una oreja humana con mechón de cabello.—Algunas llaves corrientes y lacónicas.—Arita dedicada a Júpiter, etc. De Arauzo de Torre figuran objetos muy variados de las culturas del Hierro y Romanas. De la ciudad de Villa Peceñil se exponen diversos útiles en bronce, domésticos. En la ciudad de Briviesca existe el cerro de San Juan del que asimismo se exhiben diversos objetos romanos, destacando «sigillata» romana muy fina. De Covarrubias proceden las tres vasijas romanas expuestas. En la otra vitrina se exponen: Un brazo de bronce y la cimera de casco con plumas cinceladas probablemente de una estatua de la diosa Minerva que proceden de Poza de la Sal. Objetos muy diversos de la ciudad romana de Lara de los Infantes. Asimismo, de Quintanilla de las Viñas figuran varios objetos romanos. En esta misma vitrina destaca Clunia por sus interesantes y variados objetos romanos.

## Sala XXVII

A la izquierda de la entrada a esta sala y en repisa corrida se presentan varios objetos en piedra del arte visigodo y mozárabe. Conviene destacar un hermoso y diminuto capitel de ventana ajimezada procedente de Busto de Bureba, y un ara de altar para depositar la reliquia de las santas y que procede de la ermita de las santas Helena y Centola en Siero. En las dos vitrinas de esta misma sala se exponen objetos romano-tardíos (siglo IV de C.) de las necrópolis de Hornillos del Camino, La Nuez de Abajo, Padilla de Abajo, Peña de Amaya, Villadiego. Procedente de Rupelo se expone un bonito y vistoso unguentario de bronce, ornamentado

con vástago serpeante del que se desprenden hojas; la franja está rodeada de círculos y de dibujo funicular. Ultimamente ha ingresado la vistosa y bien conservada ánfora romana procedente del puerto de Cartagena.

## Sala XXVIII

En la vitrina a la entrada y a la izquierda de la sala se exhibe un vasito entero de cristal adornado con cabujones aplicados de pasta vítrea de color azul intenso, junto a la otra vitrina en la que figuran variados objetos romano-tardíos y proceden de Cabriana (Miranda de Ebro).

En la vitrina central se exhiben objetos modernos, siendo los más importantes: Babera de casco del siglo XVI.—Borgoñota lisa del siglo XVI.—Estribo de hierro, siglo XVI.—Placa circular de Talavera, en azul y amarillo, representando la imposición de la casulla a San Ildefonso.—Cuenco de Talavera, en amarillo y verde.—Jarrón de Talavera, en azul y blanco, con escudo, pájaros, follaje, paisaje, etc., todo ello de los siglos XVII-XVIII.—Cabecita de mujer, en piedra caliza del siglo XVI y algunos otros objetos del siglo XVI, junto con dos arquetas, la una italiana y la otra barroca. En la vitrina adosada en la pared de la derecha se exponen cabezas humanas, mascarillas, piernas, pies, manos, figuras de toros, verracos, etc., en barro cocido, procedentes todas estas figuras de un santuario romano de Calvi (Italia) donde se consideraban como exvotos.

## Sala XXIX

Toda esta sala está destinada a la Numismática, en la que se pueden contemplar más de dos mil monedas.—En la vitrina de la izquierda figuran monedas romanas de la República y del Imperio.—En la vitrina central se exponen monedas españolas de todas las épocas.—En la vitrina frente a la entrada se exhiben monedas extranjeras de muchos países europeos, americanos, africanos y algunos asiáticos.—Junto a las ventanas completan esta colección dos vitrinas de medallas francamente interesantes. Preside la sala el

retrato de *Antonio Agustín*, creador de la ciencia Numismática en España, con dos diplomas y medalla de oro conseguidas por el Museo en la Exposición Internacional de Monedas y Medallas celebrada en Madrid en el año 1951.

## Salas XXX, XXXI y XXXII

Estas tres salas están destinadas al arte moderno y contemporáneo. En ellas se exponen cuadros de pintores actuales burgaleses y algunos catalanes de distintas y variadas técnicas pictóricas, junto con algunos grabados.—Asimismo, se puede contemplar una pequeña colección de esculturas en bronce y piedra.

En la vitrina colocada entre las salas XXXII y XXXIII figuran varios objetos de los siglos XIX y XX.

## Sala XXXIII

Toda la amplia sala está destinada a los objetos recogidos en la famosa cueva de «Ojo Guareña».—En las vitrinas se exponen objetos de las ramas de Paleontología, Antropología, Arqueología y Geología.—En las paredes figuran las fotografías de las pinturas rupestres de la cueva. Y en los paneles, planos y dibujos de los grabados.

En la bajada de la escalera se puede contemplar el mural pintado por Espinoza Dueñas y que viene a ser una magnífica alegoría de «Ojo Guareña».



BIBLIOGRAFIA DEL MUSEO ARQUEOLOGICO  
DE BURGOS

COMISIÓN

*de Monumentos de Burgos*

*La Casa de Miranda: Un informe.* «Bol. Com. de Monum. de Burgos»,  
I, pág. 369.

CHANDLER RATHFOU POST.

*Pinturas burgalesas: La escuela de Oña.* «Bol. Com. Monum. de Burgos»,  
núm. 96, pág. 184.

CHANDLER RATHFOU POST.

*Pinturas burgalesas.* «Bol. Com. Monum. de Burgos», núm. 101,  
pág. 658.

FERNÁNDEZ FUSTER, Luis.

*La escena hispanorromana del banquete.* «Rev. de Archivos, Bibliotecas  
y Museos», LX-I, pág. 245.

GARCÍA RÁMILA, Ismael.

*Nuevos datos documentales sobre dos viejas y bellas casonas burgalesas.*  
«Bol. Com. Monum. de Burgos», III, pág. 103.

HERGUETA Y MARTÍN, Domingo.

*Las iglesias de la Magdalena y de Santa María en Tardajos.* «Bol. Com.  
Monum. de Burgos», II, pág. 459.

HUIDOBRO SERNA, Luciano.

*Los términos augustales de Sasamón y de la Nestrosa.* «Bol. Com.  
Monum. de Burgos», II, pág. 492.

HUIDOBRO SERNA, Luciano.

*El monasterio de San Pedro de Berlangas.* «Bol. Com. Monum. de  
Burgos», IV, pág. 245.

HUIDOBRO SERNA, Luciano.

*Un monumento burgalés de la antigua época cristiana en el Museo Ibero.*  
«Bol. de la Acad. de la Historia», 1914.

IBERO, S. J., P. José María.

*Yacimiento paleolítico de las afueras de Burgos en la ribera del Arlanzón.*  
«Bol. Com. Monum. de Burgos», VI, pág. 603.

LÓPEZ MATA, Teófilo.

*Hachas de bronce de Sotoscueya en el Museo de Burgos.* «Bol. Com.  
Monum. de Burgos», núm. 112, pág. 218.

- LUIS MONTEVERDE, José de.  
*Un castro de la Edad del Hierro en el cerro de San Miguel.* «Bol. Com. Monum. de Burgos», V, pág. 444.
- LUIS MONTEVERDE, José de (en colab. con M. Martínez Burgos).  
*Los sepulcros de madera policromada del monasterio de Vileña.* Madrid, 1936.
- LUIS MONTEVERDE, José de.  
*Sobre un jarro árabe en el Museo de Burgos.* «Bol. Com. Monum. de Burgos», núm. 123, pág. 557.
- LUIS MONTEVERDE, José de.  
*El tesorillo de Briviesca.* Zaráuz, 1939.
- LUIS MONTEVERDE, José de.  
*El conde Fernán González y el arquitecto don Fernando González de Lara.* «Correo Erudito», 1941.
- LUIS MONTEVERDE, José de.  
*Sobre una estela funeraria de Lara en el Museo de Burgos.* «Archivo Español de Arqueología», 1943.
- LUIS MONTEVERDE, José de.  
*Sobre la necrópolis de Hornillos del Camino.* «Archivo Español de Arqueología», 1945.
- MARTÍNEZ BURGOS, Matías.  
*Hallazgos arqueológicos en Poza de la Sal.* «Bol. Com. Monum. de Burgos», II, pág. 375.
- MARTÍNEZ BURGOS, Matías.  
*Catálogo del Museo Arqueológico Provincial de Burgos.* Madrid, 1935.
- MARTÍNEZ BURGOS, Matías.  
*Adquisiciones de ajuares de la Edad del Hierro.* «Mem. de los Museos Arqueol. Provinciales», año 1941, pág. 53.
- MARTÍNEZ BURGOS, Matías.  
*Adquisiciones de estoelas.* Idem.
- MARTÍNEZ BURGOS, Matías.  
*El tesorillo de Briviesca.* Idem, pág. 54.
- MARTÍNEZ BURGOS, Matías.  
*Adquisiciones de objetos.* Idem, año 1942, pág. 101.
- MARTÍNEZ BURGOS, MATÍAS  
*Adquisiciones de objetos.* Idem, año 1943, pág. 68



- MARTÍNEZ BURGOS, Matías.  
*Adquisiciones en el año 1944*. Idem, pág. 70.
- MARTÍNEZ BURGOS, Matías.  
*Donativo al Museo de Burgos*. Idem, año 1945, pág. 26.
- MARTÍNEZ BURGOS, Matías.  
*La necrópolis de Hornillos del Camino*. Idem, año 1946, pág. 28.
- MARTÍNEZ BURGOS, Matías (en colab. con J. de Luis Monteverde).  
*Los sepulcros de Vileña*. Madrid, 1936.
- MARTÍNEZ SANTA OLALLA, Julio.  
*Piedra sepulcral extraña*. «Bol. Com. Monum. de Burgos», I, pág. 118.
- MARTÍNEZ SANTA OLALLA, Julio.  
*Monumentos funerarios célticos*. «Bol. Com. Monum. de Burgos», IV, pág. 182.
- MARTÍNEZ SANTA OLALLA, Julio.  
*Los sarcófagos de la Bureba*. «Bol. Com. Monum. de Burgos», I, pág. 306.
- NAVASCUÉS Y DE JUAN, Joaquín María.  
*La nueva instalación del Museo Arqueológico de Burgos*. «Memorias de los Museos Arqueol. Provinciales», año 1947, pág. 86.
- OSABA Y RUIZ DE ERENCHUN, Basilio.  
*Esculturas romanas inéditas en el Museo Arqueológico de Burgos*. «Rev. de Archivos, Bibl. y Museos», LX-II, pág. 559.
- OSABA Y RUIZ DE ERENCHUN, Basilio.  
*Tres objetos del Museo Arqueológico de Burgos*. «Rev. de Archivos, Bibl. y Museos», LX-I, pág. 261.
- OSABA Y RUIZ DE ERENCHUN, Basilio.  
*La Ariadna de Clunia en el Museo de Burgos*. «Rev. de Archivos, Bibl. y Museos», LXI-I, pág. 335.
- OSABA Y RUIZ DE ERENCHUN, Basilio.  
*Tres tesorillos medievales en el Museo de Burgos*. «Numario Hispánico», III, núm. 5, pág. 87.
- OSABA Y RUIZ DE ERENCHUN, Basilio.  
*Hallazgos en Cueva de Sotoscueva*. «Archivo Español de Arqueología», número 84, pág. 253.
- OSABA Y RUIZ DE ERENCHUN, Basilio.  
*Nuevos yacimientos en la provincia de Burgos*. «Arch. Español de Arqueología», núm. 86, pág. 400.

- OSABA Y RUIZ DE ERENCHUN, Basilio.  
*Nuevas inscripciones romanas y esculturas en el Museo Arqueológico de Burgos.* «Archivo Español de Arqueología», núm. 89.
- OSABA Y RUIZ DE ERENCHUN, Basilio.  
*Nuevas adquisiciones por el Museo Arqueológico de Burgos; estudio topográfico, técnico y cultural de los objetos.* «Memoria de los Museos Arqueológicos Provinciales», año 1952.
- OSABA Y RUIZ DE ERENCHUN, Basilio.  
*Nuevas adquisiciones por el Museo de Burgos.* Idem, año 1953.
- OSABA Y RUIZ DE ERENCHUN, Basilio.  
*Adquisiciones por el Museo Arqueológico de Burgos.* Idem, año 1954.
- OSABA Y RUIZ DE ERENCHUN, Basilio.  
*Ante el centenario de la Isis del Museo de Burgos.* «Diario de Burgos», 17 febrero 1952.
- OSABA Y RUIZ DE ERENCHUN, Basilio.  
*La necrópolis posthallstática de Miraveche.* Idem, marzo 1952.
- OSABA Y RUIZ DE ERENCHUN, Basilio.  
*El Cristo de las lágrimas del Museo de Burgos.* Idem, marzo 1952.
- OSABA Y RUIZ DE ERENCHUN, Basilio.  
*Historial del Museo Arqueológico de Burgos.* Burgos, 1960.
- OSABA Y RUIZ DE ERENCHUN, Basilio.  
*El Museo Arqueológico de Burgos hasta su incorporación al Cuerpo de Archiveros Madrid,* 1958.
- OSABA Y RUIZ DE ERENCHUN, Basilio.  
*La Casa de Miranda, nuevo local del Museo Arqueológico de Burgos.* «Rev. de Archivos, Bibl. y Museos», LXIII, 1957, pág. 251.
- OSABA Y RUIZ DE ERENCHUN, Basilio.  
*Simbolismo en la ornamentación de las estelas hispano-romanas del Museo Arqueológico de Burgos.* Burgos, 1958.
- OSABA Y RUIZ DE ERENCHUN, Basilio.  
*Adquisiciones de 1958-1961.* «Memorias de los Museos Arqueol. Provinciales», Vol. XIX a XXII.
- OSABA Y RUIZ DE ERENCHUN, Basilio.  
*La Arqueología en «Ojo Guareña».* «Rev. de Archivos, Bibl. y Museos», LXVIII-1.º 1960, pág. 177.
- SÁNCHEZ DE LA CAMPA, Juan Manuel.  
*Discurso leído en la inauguración del Museo Arqueológico y de Bellas Artes de Burgos.* Burgos, 1871.

## Índice de láminas

1. Espada de bronce de la cultura Argárica hallada en Santa Olalla de Bureba.
2. Hachas de bronce de Cueva de Sotoscueva. (Segunda Edad de Bronce).
3. Espadas con gavilanes curvos y vainas de puñal con conteras de cuatro discos, procedentes de Miraveche.
4. Contera de vaina de espada, procedente de Miraveche.
5. Fragmentos de cinturón posthallstático, procedente de Cerezo de Río Tirón.
6. Placa de cinturón, procedente de Miraveche.
7. Urna cineraria de Miraveche.
8. Torques de oro celtas, procedentes de Jaramillo Quemado.
9. Estatua romana de Isis, procedente de Clunia.
10. Cipo romano con inscripción, de Clunia.
11. Tesera del municipio segisamonense, procedente de Sasamón. (Año 239).
12. Estela discoide de Clunia (anverso). (Siglo II).
13. Estela discoide de Clunia (reverso). (Siglo II).
14. Estela funeraria hispano-romana, de Lara de los Infantes. (Representa una tejedora).
15. Estela hispano-romana, de Lara de los Infantes.
16. Estela hispano-romana, de Lara de los Infantes, con escenas del banquete funerario. (Siglo II).
17. Estela hispano-romana, de Lara de los Infantes, con escena del banquete funerario. (Siglo II).
18. Estela hispano-romana, con el banquete funerario, de Lara de los Infantes. (Siglo II).
19. Estela hispano-romana, de Lara de los Infantes.
20. Estela hispano-romana, de Lara de los Infantes.
21. Estela discoide, hispano-romana, con guerrero en pie, procedente de Lara de los Infantes. (Siglo II).
22. Estela hispano-romana, de Vivar del Cid.
23. Estela hispano-romana, de Lara de los Infantes.
24. Urna cineraria, de Poza de la Sal.
25. Urna cineraria, de Poza de la Sal.
26. Sarcófago hispano-cristiano, de Briviesca. (Siglos V-VI).
27. Sarcófago, de Poza de la Sal. (Siglo V-VI).
28. Ungüentario de bronce. Arte romano. (Siglo V). Hallado en Rupelo.
29. Anfora de bronce, de Hornillos del Camino. Arte romano. (Siglo IV).
30. Vaso, de Cabriana, romano. (Siglo IV).
31. Recipiente de cobre, romano, de Hornillos del Camino.
32. Anfora romana. Hornillos del Camino.
33. Anfora romana. Hornillos del Camino.
34. Soporte de altar. Quintanilla de las Viñas. (Siglo VII).
35. Estela mozárabe, de Tordomar (anverso). (Siglo IX-X).
36. Estela mozárabe, de Tordomar (reverso). (Siglo IX-X).
37. Arqueta hispano-árabe, de Cuenca. (Año 1026).
38. Dístico en marfil, hispano-árabe. Arte califal. (Siglo X).
39. Jarro hispano-árabe aparecido en Burgos. (Siglo XI).
40. Fragmento de tenante. (Siglo IX). Procede de Quintanilla de las Viñas.
41. Capitel mozárabe, de Busto de Bureba. (Siglo X).
42. Ara mozárabe. (Siglo X). Procede de la ermita de Santa Centola y Helena.

43. Capitel románico. (Siglo XII). Procede de Arlanza.
44. Frontal de cobre sobredorado y esmalte, de Silos. (Siglo XII).
45. Estatuas yacentes, en madera. (Siglo XIV). Proceden de Villasandino.
46. Sepulcro de doña María Manuel. Procede de San Esteban de los Olmos. (Siglo XV).
47. Detalle del sepulcro de Gómez Manrique y Sancha de Rojas. (Siglo XV).
48. Sepulcro de don Juan de Padilla. (Siglo XV). Obra de Gil de Siloe. Procede del Monasterio de Fresdelval.
49. Escultura en madera estofada. (Siglos XV-XVI). Atribuida a Vigarny.
50. Sepulcro de Antonio Sarmiento. (Año 1548). Procede de San Esteban de los Olmos.
51. Estatua de niño, en mármol, de Miguel Angel Nacherino. (Siglo XVII).
52. Tabla del milagro de San Miguel. (Siglo XV). Procede de Hontoria de la Cantera.
53. Tabla de la Virgen amamantando al Niño. (Siglo XV). Escuela de Memling. Procede de Hontoria de la Cantera.
54. Sarga representando la Resurrección del Salvador. (Finales del siglo XV). Procede de Oña.
55. Ecce Homo denominado vulgarmente "Cristo de las lágrimas". (Siglo XVI). Atribuido a Juan de Mostaert.
56. Tabla de los santos Roque y Erasmo. (Siglo XVI). Del maestro Becerril.
57. Tabla con la imposición de la casulla a San Ildelfonso. (Siglo XVI).
58. Retrato de Fray Alonso de San Vitores. (Siglo XVII). Obra de Ricci.
59. Vista de los jardines del Buen Retiro, con retratos de la familia de Felipe IV. (Siglo XVII).
60. Fragmento de una Gloria. (Siglo XVIII). Original de Corrado Giaquinto.
61. La Sagrada Familia. (Siglo XVIII). Tabla de Bayeu.

# **Láminas**

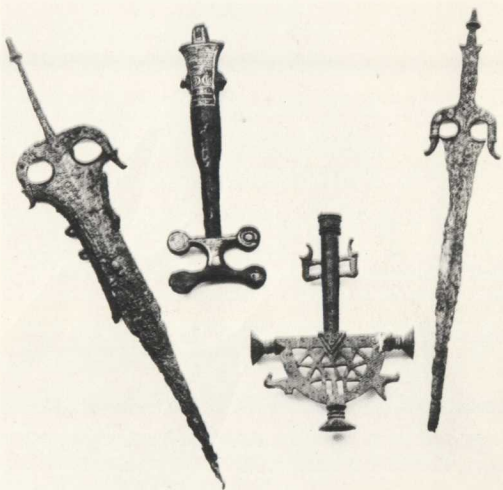


1. Espada de bronce de la cultura  
Argárica hallada en  
Santa Olalla de Bureba



2. Hachas de bronce de Cueva de Sotoscueva.  
(Segunda Edad de Bronce)

3. Espadas con gavilanes curvos y vainas de puñal con conteras de cuatro discos, procedentes de Miraveche

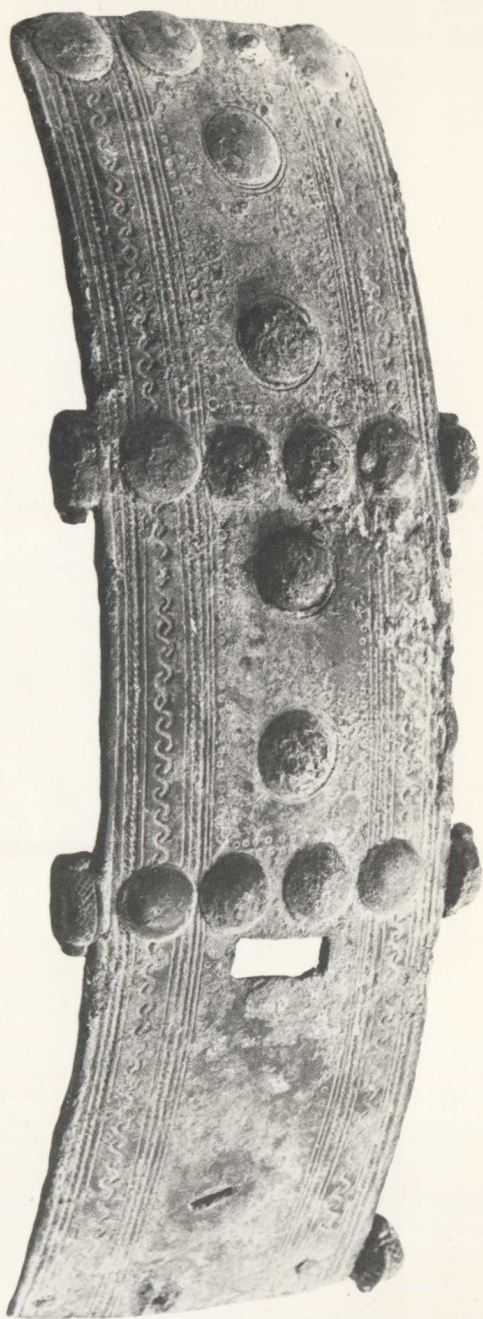




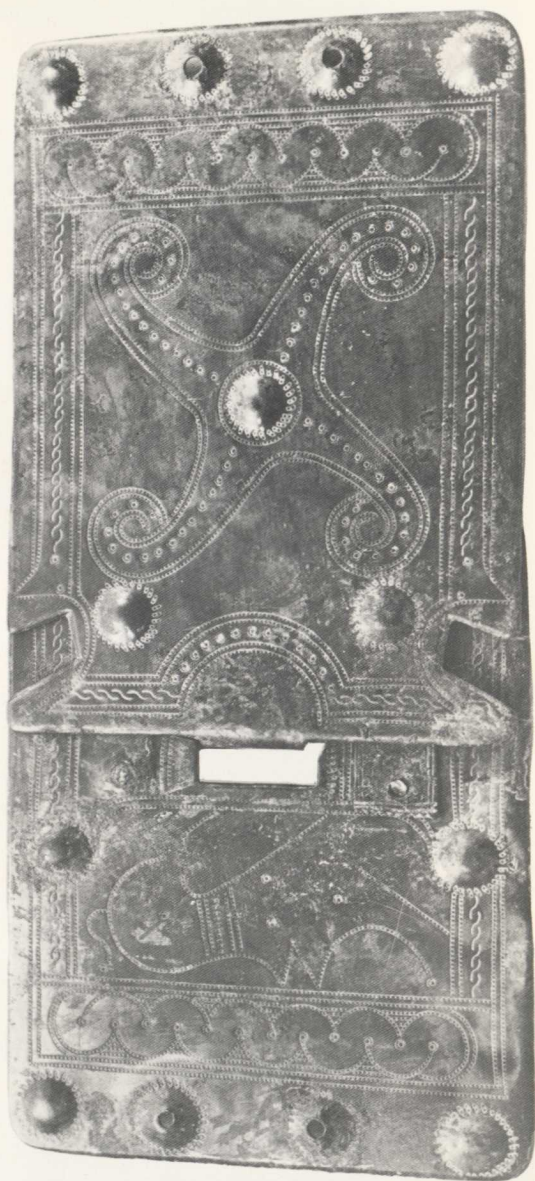
4. Contera de vaina de espada,  
procedente de Miraveche



5. Fragmentos de cinturón  
posthallstático, procedente  
de Cerezo de Río Tirón



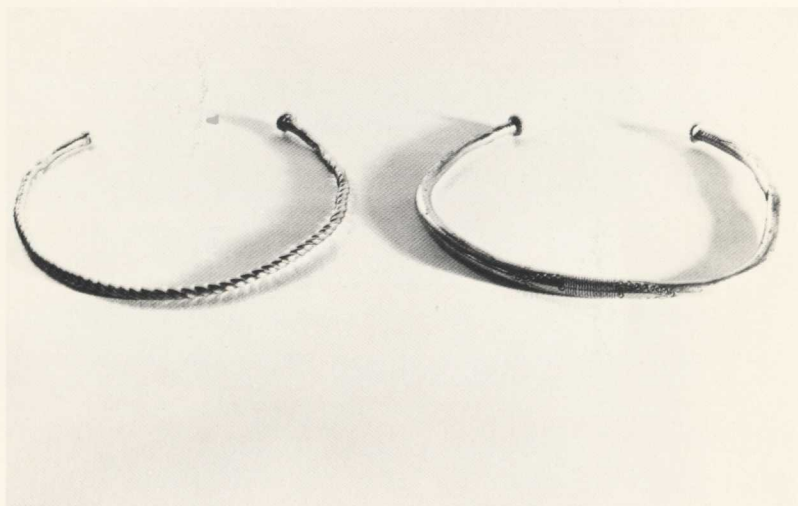
6. Placa de cinturón, procedente de Miraveche



7. Urna cineraria de Miraveche



8. Torques de oro celtas, de Jaramillo Quemado



9. Estatua romana de Isis,  
procedente de Clunia



10. Cipo romano con inscripción,  
de Clunia







12. Estela discoide de Clunia  
(anverso). (Siglo II)



13. Estela discoide de Clunia  
(reverso). (Siglo II)



14. Estela funeraria  
hispano-romana, de Lara de los  
Infantes. (Representa una tejedora)





CASSIAE  
FLAVINAE  
CASSI  
FLAVI



15. Estela hispano-romana, de  
Lara de los Infantes

16. Estela hispano-romana, de  
Lara de los Infantes, con escenas  
del banquete funerario. (Siglo II)



17. Estela hispano-romana, de Lara de los Infantes, con escena del banquete funerario. (Siglo II)



18. Estela hispano-romana,  
con el banquete funerario, de  
Lara de los Infantes. (Siglo II)



19. Estela hispano-romana, de  
Lara de los Infantes





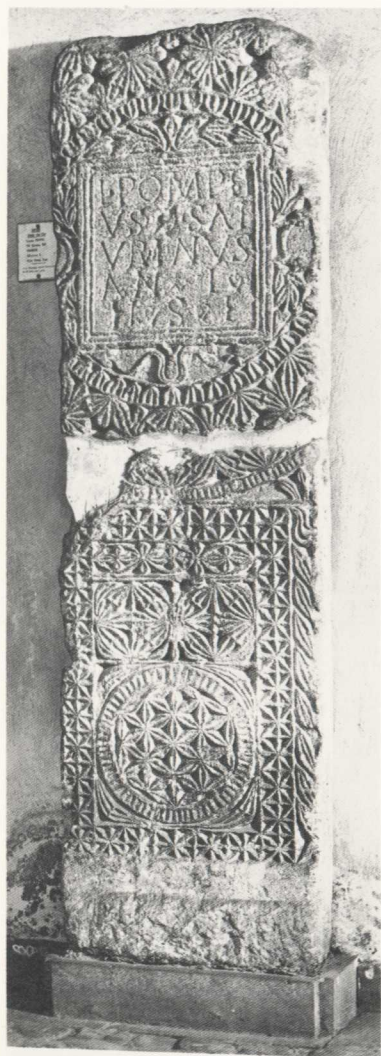
20. Estela hispano-romana, de  
Lara de los Infantes



21. Estela discoide,  
hispano-romana, con guerrero en  
pie, procedente de  
Lara de los Infantes. (Siglo II)



22. Estela hispano-romana,  
de Vivar del Cid



23. Estela hispano-romana, de  
Lara de los Infantes



24. Urna cineraria, de Poza de la Sal

25. Urna cineraria, de Poza de la Sal



26. Sarcófago hispano-cristiano,  
de Briviesca. (Siglos V-VI)

27. Sarcófago, de Poza de la Sal. (Siglos V-VI)



28. Ungüentario de bronce.  
Arte romano. (Siglo V).  
Hallado en Rupelo



29. Anfora de bronce, de  
Hornillos del Camino  
Arte romano. (Siglo IV)



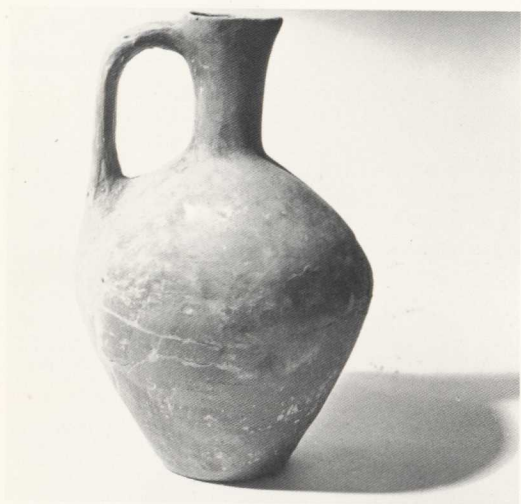
30. Vaso, de Cabriana,  
romano. (Siglo IV)



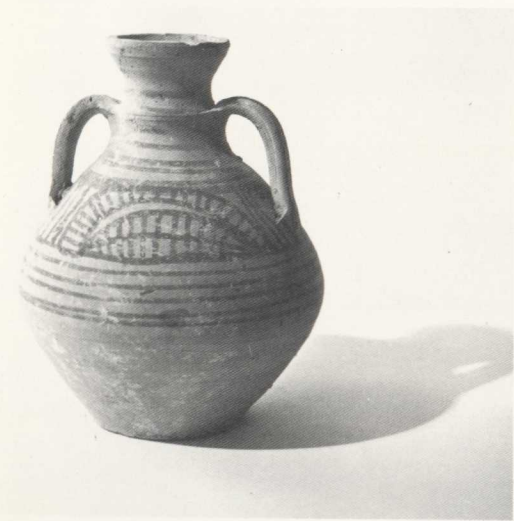
31. Recipiente de  
cobre, romano, de  
Hornillos del Camino







32. Anfora romana.  
Hornillos del Camino



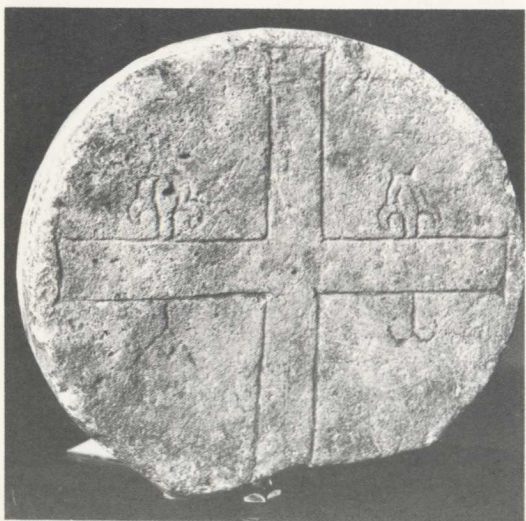
33. Anfora romana.  
Hornillos del Camino

34. Soporte de altar.  
Quintanilla de las  
Viñas. (Siglo VII)



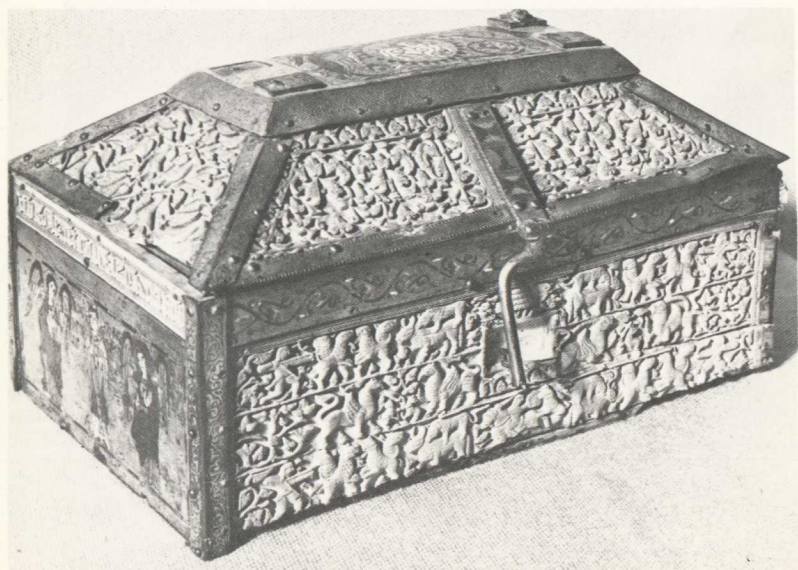


35. Estela mozárabe,  
de Tordomar (anverso).  
(Siglos IX-X)

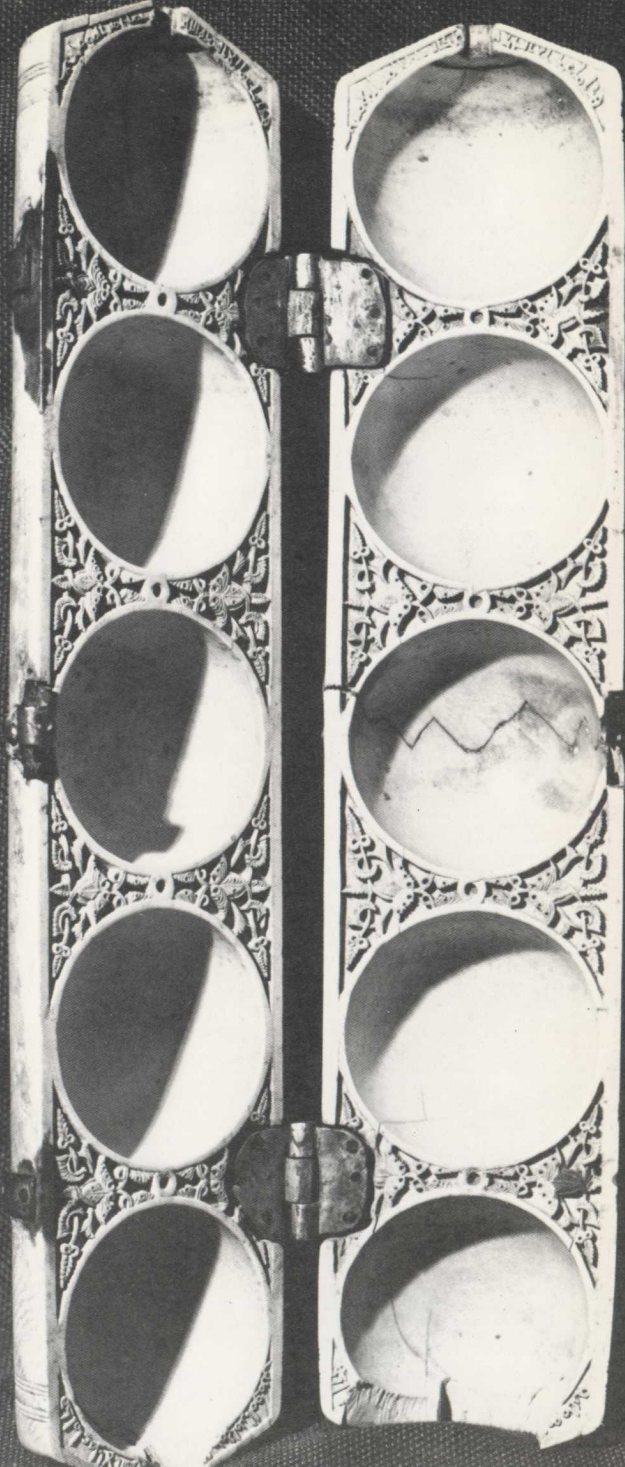


36. Estela mozárabe,  
de Tordomar (reverso).  
(Siglos IX-X)

37. Arqueta hispano-árabe,  
de Cuenca. (Año 1026)



38. Díptico en marfil,  
hispano-árabe. Arte califal.  
(Siglo X)



39. Jarro hispano-árabe aparecido  
en Burgos. (Siglo XI)



40. Fragmento de tenante.  
(Siglo IX). Procede de Quintanilla  
de las Viñas







41. Capitel mozárabe, de Busto de Bureba. (Siglo X)

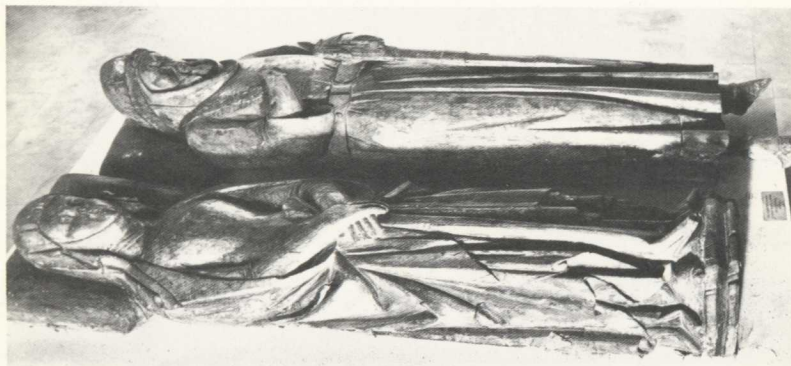
42. Ara mozárabe. (Siglo X).  
Procede de la ermita de  
Santa Centola y Helena



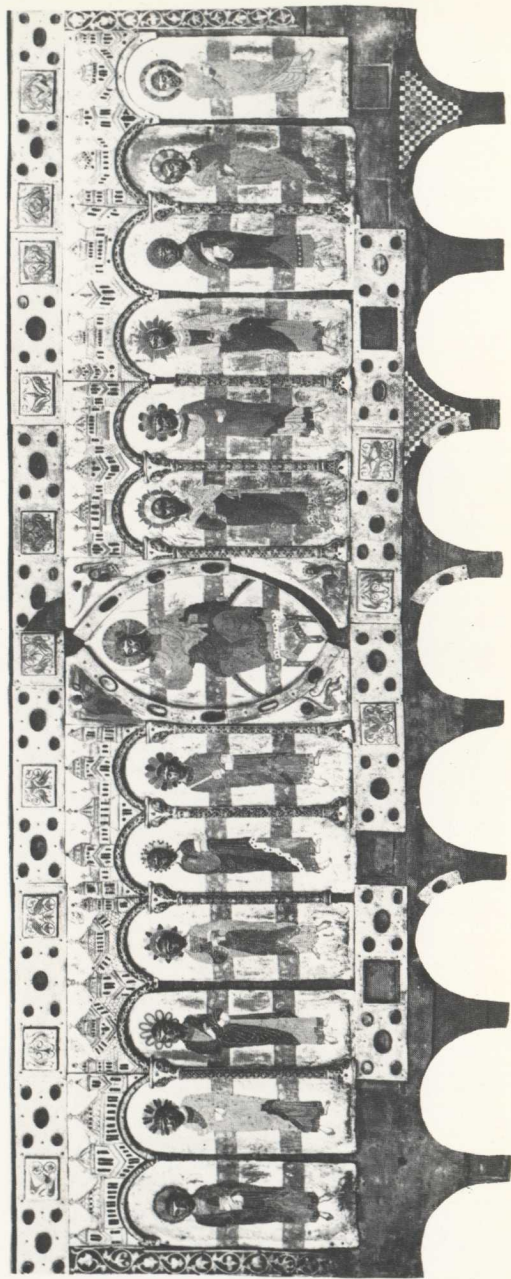
43. Capitel románico. (Siglo XII).  
Procede de Arlanza



45. Estatuas yacentes, en madera.  
(Siglo XIV).  
Proceden de Villasandino



44. Frontal de cobre sobredorado y esmalte, de Silos. (Siglo XII)



46. Sepulcro de doña María  
Manuel. Procede de San Esteban  
de los Olmos. (Siglo XV)



47. Detalle del sepulcro de  
Gómez Manrique y Sancha de  
Rojas. (Siglo XV)



48. Sepulcro de don Juan de Padilla. (Siglo XV). Obra de Gil de Siloe. Procede del Monasterio de Fresdelval



49. Escultura en madera estofada.  
(Siglos XV-XVI).  
Atribuida a Vigarny



50. Sepulcro de Antonio Sarmiento. (Año 1548). Procede de San Esteban de los Olmos







51. Estatua de niño,  
en mármol,  
de Miguel Angel  
Nacherino.  
(Siglo XVII)

52. Tabla del milagro de San Miguel. (Siglo XV). Procede de Hontoria de la Cantera



53. Tabla de la Virgen  
amamantando al Niño. (Siglo XV).  
Escuela de Memling. Procede  
de Hontoria de la Cantera



54. Sarga representando la Resurrección del Salvador. (Finales del siglo XV).  
Procede de Oña

55. Ecce Homo denominado vulgarmente "Cristo de las lágrimas". (Siglo XVI). Atribuido a Juan de Mostaert





56. Tabla de los santos Roque  
y Erasmo. (Siglo XVI).  
Del maestro Becerril



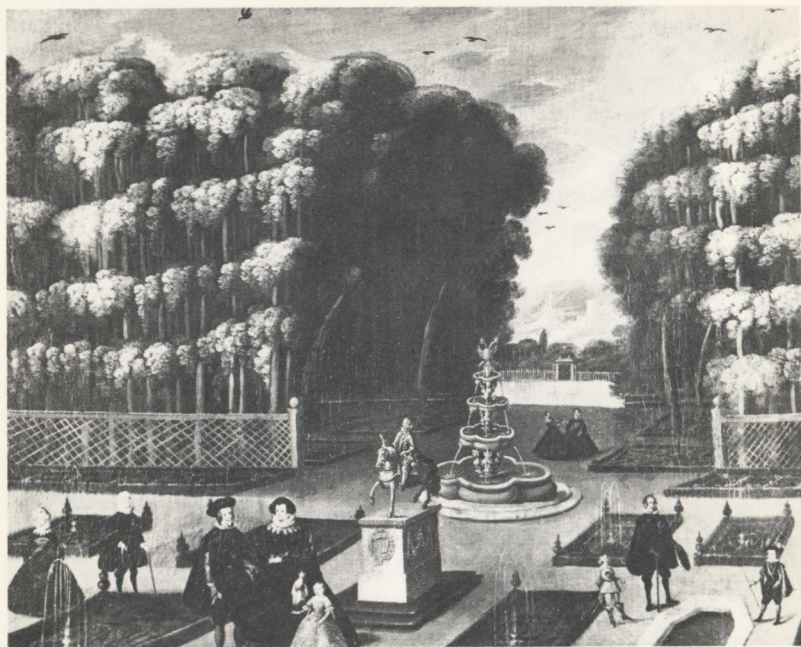
57. Tabla con la imposición de la casulla a San Ildefonso.  
(Siglo XVI)



58. Retrato de Fray Alonso de San Vitores. (Siglo XVII). Obra de Ricci







59. Vista de los jardines del Buen Retiro, con retratos de la familia de Felipe IV. (Siglo XVII)

60. Fragmento de una Gloria. (Siglo XVIII). Original de Corrado Giaquinto



61. La Sagrada Familia.  
(Siglo XVIII). Tabla de Bayeu





## GUIAS DE CIUDADES MONUMENTALES DE ESPAÑA

- I. Mérida (Badajoz) (Ed. española, inglesa y francesa).
- II. Ubeda (Jaén).
- III. Baeza (Jaén).
- IV. Santiago de Compostela (La Coruña).
- V. Carmona (Sevilla).

## GUIAS DE CONJUNTOS ARQUEOLOGICOS

- I. Clunia (Burgos).
- II. Tiermes (Soria).
- III. Numancia (Soria).

## GUIAS DE LOS MUSEOS DE ESPAÑA

- I. Museo Arqueológico Nacional.
- II. Museo Arqueológico de Barcelona.
- III. Museo Arqueológico de Burgos. (2.ª edición)
- IV. Museo Romántico de Madrid.
- V. Museo Cerralbo de Madrid.
- VI. Museo Arqueológico de Murcia.
- VII. Museo Arqueológico de Sevilla.
- VIII. Museo Arqueológico de Toledo.
- IX. Museo de la Santa Hermandad de Toledo.
- X. Museo Salzillo de Murcia.
- XI. Casa de los Tiros de Granada.
- XII. Museo de Santa Cruz de Toledo.
- XIII. Museo de Arte Contemporáneo de Madrid.
- XIV. Museo Municipal de Reus (Tarragona).
- XV. Museo Provincial de Prehistoria de Santander.
- XVI. Museo de la Necrópolis de Carmona (Sevilla).
- XVII. Museo de Zabaleta de Quesada (Jaén).
- XVIII. Museo Nacional de Cerámica de Valencia.
- XIX. Museo Provincial de Bellas Artes de Cádiz.
- XX. Museo de Sacro Monte de Granada.
- XXI. Museo Provincial de Bellas Artes de Zaragoza.
- XXII. Museo de Paredes de Nava (Palencia).
- XXIII. Museo Arqueológico de Córdoba.
- XXIV. Museo Diocesano y Catedralicio (Valladolid).
- XXV. Museo de América.
- XXVI. Museo de Bellas Artes de Granada.
- XXVII. Museo de la Muralla Árabe de Murcia.
- XXVIII. Museo de Mallorca (Sección Etnológica de Muro).
- XXIX. Museo Nacional de Escultura (Valladolid).
- XXX. Museo Provincial de Bellas Artes de Sevilla.
- XXXI. Museo de la Huerta. Alcantarilla (Murcia).
- XXXII. Museo Catedralicio de Palencia.
- XXXIII. Museo Provincial de Alava.
- XXXIV. Museo Provincial de Huesca.
- XXXV. Necrópolis y Museo Monográfico del Puig des Molins (Ibiza).
- XXXVI. Museo Nacional de Escultura de Valladolid. (Sección de Pintura).
- XXXVII. Museo de los Concilios de Toledo y de la Cultura Visigoda.

