



i n F o c u s

Cómo influyen los aspectos socioeconómicos en el alumnado que estudia por su cuenta: claves de la pérdida de aprendizaje por la COVID-19

Programa para la Evaluación Internacional de Estudiantes



Cómo influyen los aspectos socioeconómicos en el alumnado que estudia por su cuenta: claves de la pérdida de aprendizaje por la COVID-19

- Una media de 84 % del alumnado de los países de la OCDE indicó en 2018 que podía salir de una situación difícil; un 81 % indicó que sus objetivos eran aprender lo máximo posible; y un 77 % indicó encontrar satisfacción al trabajar tan duro.
- El alumnado de entornos socioeconómicos favorables indicó mayor autoeficacia a la hora de superar una situación difícil, a diferencia del alumnado de entornos socioeconómicos desfavorables en todos los países y economías que participaron en PISA 2018 salvo Italia y Países Bajos.
- El alumnado de entornos socioeconómicos favorables tiene más objetivos enfocados para el aprendizaje que el alumnado de entornos socioeconómicos desfavorables en casi todos los países y economías.
- El alumnado de entornos socioeconómicos favorables muestra una mayor motivación para dominar las tareas que el alumnado de entornos socioeconómicos desfavorables en casi todos los países y economías.
- En casi todos los países y economías que participaron en PISA 2018, el alumnado que recibió un mayor apoyo familiar tiene mayor autoeficacia, objetivos mejor orientados para el aprendizaje y más motivación en comparación con el alumnado y los centros educativos con perfiles socioeconómicos similares.

La mayoría del alumnado cree y está dispuesto a ayudar para hacer frente y aprender en situaciones difíciles

La pandemia actual ha continuado desde principios de 2020. Esto ha afectado a la forma de organizar la enseñanza y el aprendizaje. Los centros educativos han tenido que ofrecer una educación diferente a como se hacía antes. [Un estudio pionero](#) realizado gracias a la cooperación de la OCDE, la UNESCO, UNICEF y el Banco Mundial demostró que, de media en los países de la OCDE que dieron datos, se cerraron los institutos de Secundaria más de 65 días en el año 2020. Pero el alcance del cierre varía entre unos países y otros. Este estudio también mostró que los países en los que fue necesario cerrar los centros educativos, se realizaron grandes esfuerzos para mitigar el impacto en el alumnado, centrándose especialmente en el alumnado más vulnerable, proporcionándole medidas para reducir las brechas de aprendizaje. A pesar de estos esfuerzos, estudios publicados recientemente¹ muestran que la pérdida de aprendizaje durante la pandemia fue más pronunciada entre el alumnado y los centros educativos más desaventajados socioeconómicamente.

La pérdida de aprendizaje es un producto de muchos aspectos, incluyendo si los sistemas educativos han proporcionado importantes oportunidades, recursos y apoyo y si el alumnado estaba listo para nuevas metas y podía adaptarse a nuevas formas de aprendizaje. Este boletín se centra en la medida en la que el alumnado estaba preparado para aprender en situaciones difíciles, basándose en los datos recogidos antes de la pandemia de la COVID-19.

Los datos de PISA 2018 ofrecen oportunidades para analizar el sentimiento de eficacia del alumnado en circunstancias difíciles y su enfoque para aprender, por ejemplo, objetivos orientados para el aprendizaje y la motivación para dominar las tareas.

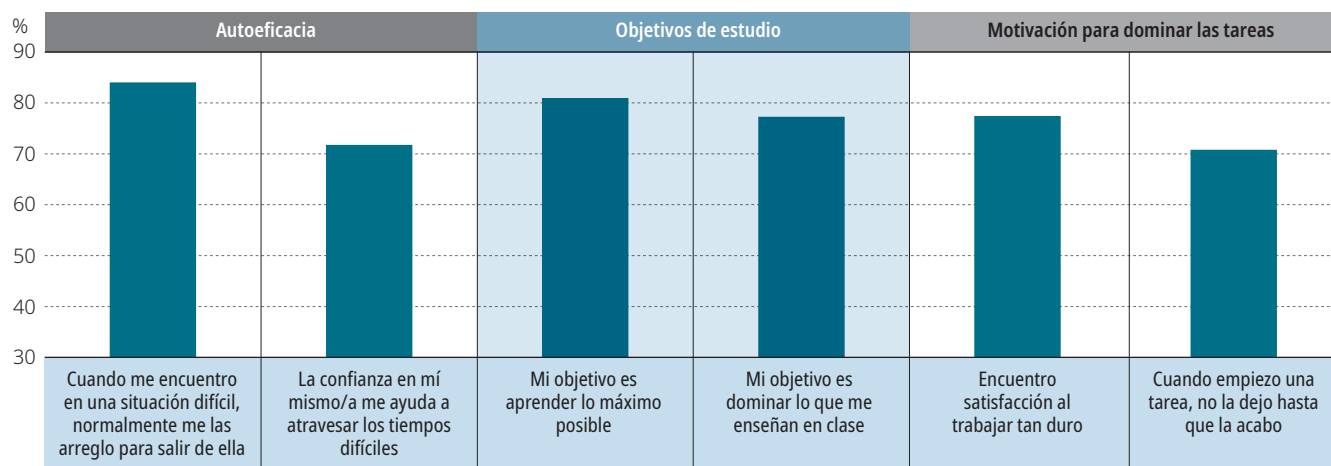
En 2018, PISA evaluó al alumnado sobre su sentimiento de eficacia en general, es decir, en la medida en la que el alumnado cree en sus propias capacidades para llevar a cabo determinadas actividades y tareas, particularmente en circunstancias adversas. Una media de 84 % del alumnado de los países de la OCDE dijeron estar de acuerdo o muy de acuerdo con la proposición «Cuando me encuentro en una situación difícil, normalmente me las arreglo para salir de ella», y un 72 % estaba de acuerdo con «La confianza en mí mismo/a me ayuda a atravesar los tiempos difíciles».

En general, cuando se trata de aprender, el buen alumnado establece objetivos orientados para el aprendizaje, por ejemplo, un esfuerzo por mejorar el aprendizaje de uno mismo y tener una predisposición para trabajar duro en el dominio de las tareas. Los estudios muestran que el alumnado que adopta objetivos orientados para el aprendizaje se compromete en un aprendizaje más profundo, persiste a pesar del fracaso y muestra una mayor motivación intrínseca². Adoptar objetivos orientados para el aprendizaje y la motivación es incluso más importante en una situación de pandemia cuando el aprendizaje y la enseñanza se han tenido que reajustar y el alumnado

tiene que controlar su aprendizaje mucho más que antes. De media en los países de la OCDE, un 81 % del alumnado respondió que se sentían identificados, en mayor o menos medida, con la proposición «Mi objetivo es aprender lo máximo posible», y un 77 % con «Mi objetivo es dominar lo que me enseñan en clase». En cuanto a la motivación para dominar las tareas, un 77 % del alumnado estaba de acuerdo o muy de acuerdo con la proposición «Encuentro satisfacción al trabajar tan duro», y un 71 % indicó lo mismo con la proposición «Cuando empiezo una tarea, no la dejo hasta que la acabo».

Autoeficacia, objetivos de estudio y motivación del alumnado

Porcentaje de estudiantes que indicó estar de acuerdo/totalmente de acuerdo o que indicó que las siguientes proposiciones son moderadamente/muy/extremadamente ciertas en su caso; media de la OCDE



Nota: El alumnado indicó estar «de acuerdo» o «totalmente de acuerdo» con las afirmaciones relacionadas con la autoeficacia y la motivación para dominar las tareas.

El alumnado indicó que las afirmaciones relacionadas con los objetivos de aprendizaje son «moderadamente cierta en mi caso», «muy cierta en mi caso» o «extremadamente cierta en mi caso».

Fuente: OECD. PISA 2018 Database. https://webfs.oecd.org/pisa2018/PIF_114_Tables.xlsx

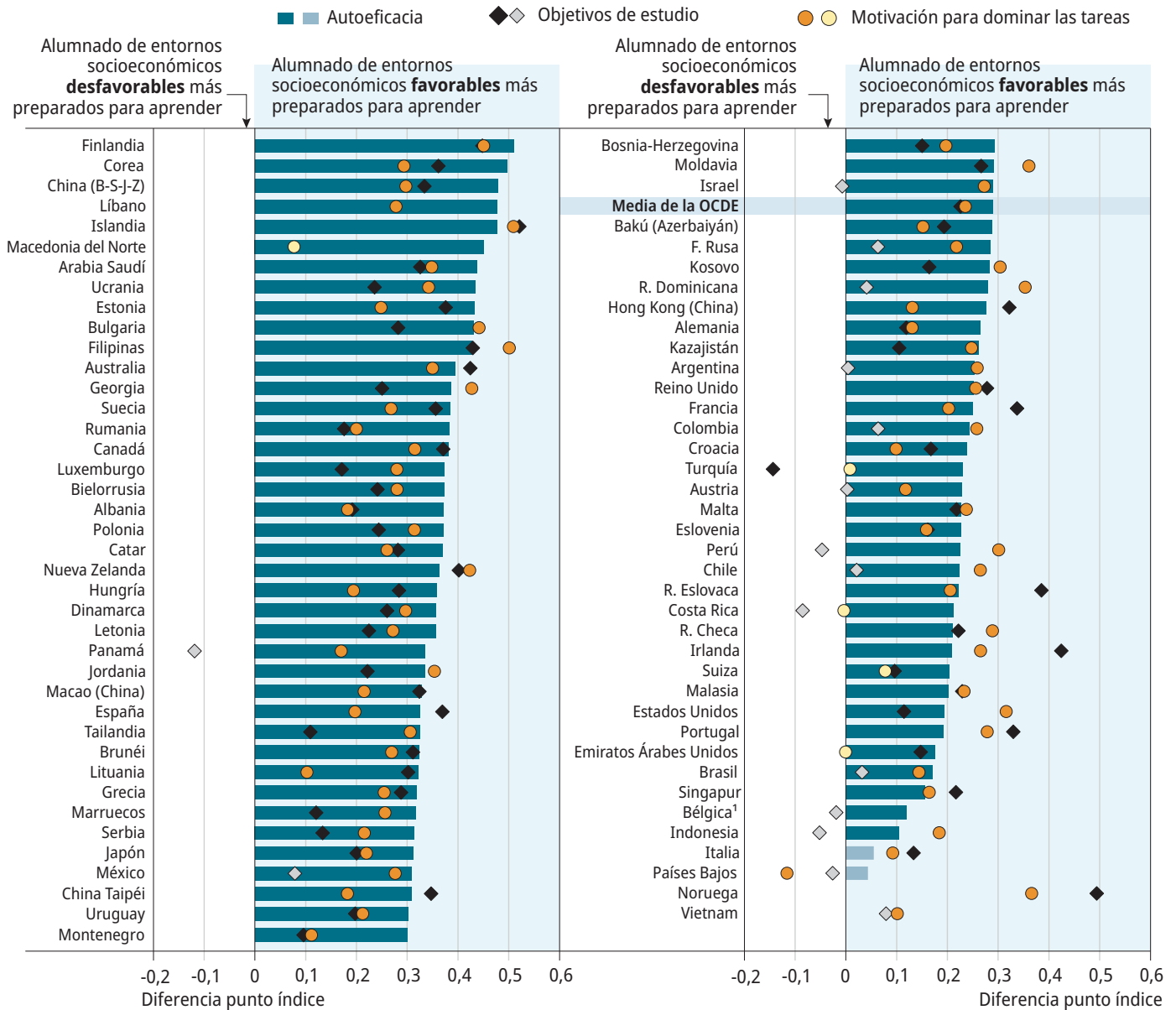
Sin embargo, la preparación del alumnado varía dependiendo de su contexto socioeconómico

Aunque la mayoría del alumnado que es capaz para superar situaciones difíciles, establece objetivos orientados para el aprendizaje y está más motivado para dominar las tareas, con estos indicadores se observaron algunas disparidades socioeconómicas. Se han recogido algunas cuestiones para medir cada uno de estos tres aspectos (véase Cuadro 1 para una descripción detallada).

En todos los países y economías que participaron en PISA 2018 salvo Italia y Países Bajos, el alumnado de entornos socioeconómicos favorables indicó tener más autoeficacia para superar una situación difícil que el alumnado de entornos socioeconómicos desfavorables.

En casi un 80 % de los países y economías, el alumnado de entornos socioeconómicos favorables indicó ser más propenso a tener objetivos orientados para el aprendizaje que el alumnado de entornos socioeconómicos desfavorables. Solo en Turquía se observó lo contrario, un mayor alumnado de entornos socioeconómicos desfavorables que adoptó estos objetivos en comparación con el alumnado de entornos socioeconómicos favorables. En casi todos los países y economías, el alumnado de entornos socioeconómicos favorables estaba más motivado para dominar las tareas que el alumnado de entornos socioeconómicos desfavorables. Solo en Países Bajos el alumnado de entornos socioeconómicos desfavorables mostró una mayor motivación que el alumnado de entornos socioeconómicos favorables.

Diferencias socioeconómicas en la disposición para aprender



1. Solo la comunidad flamenca distribuyó la pregunta sobre la autoeficacia.

Nota: los valores estadísticamente significativos aparecen en un tono más oscuro.

Los países y economías están clasificados en orden descendente según la diferencia entre estudiantes favorecidos y estudiantes desfavorecidos en el índice de autoeficacia.

Fuente: OECD. PISA 2018 Database. https://webfs.oecd.org/pisa2018/PIF_114_Tables.xlsx

El alumnado que está preparado para un mejor aprendizaje

El alumnado que tiene objetivos orientados para el aprendizaje, motivación para dominar las tareas y eficacia en situaciones difíciles obtuvo mejores puntuaciones en las pruebas de lectura de PISA 2018. Estas diferencias de rendimiento no son un simple reflejo de las diferencias socioeconómicas en las creencias y disposiciones del alumnado. Estos resultados en las diferencias de rendimiento se daban incluso cuando

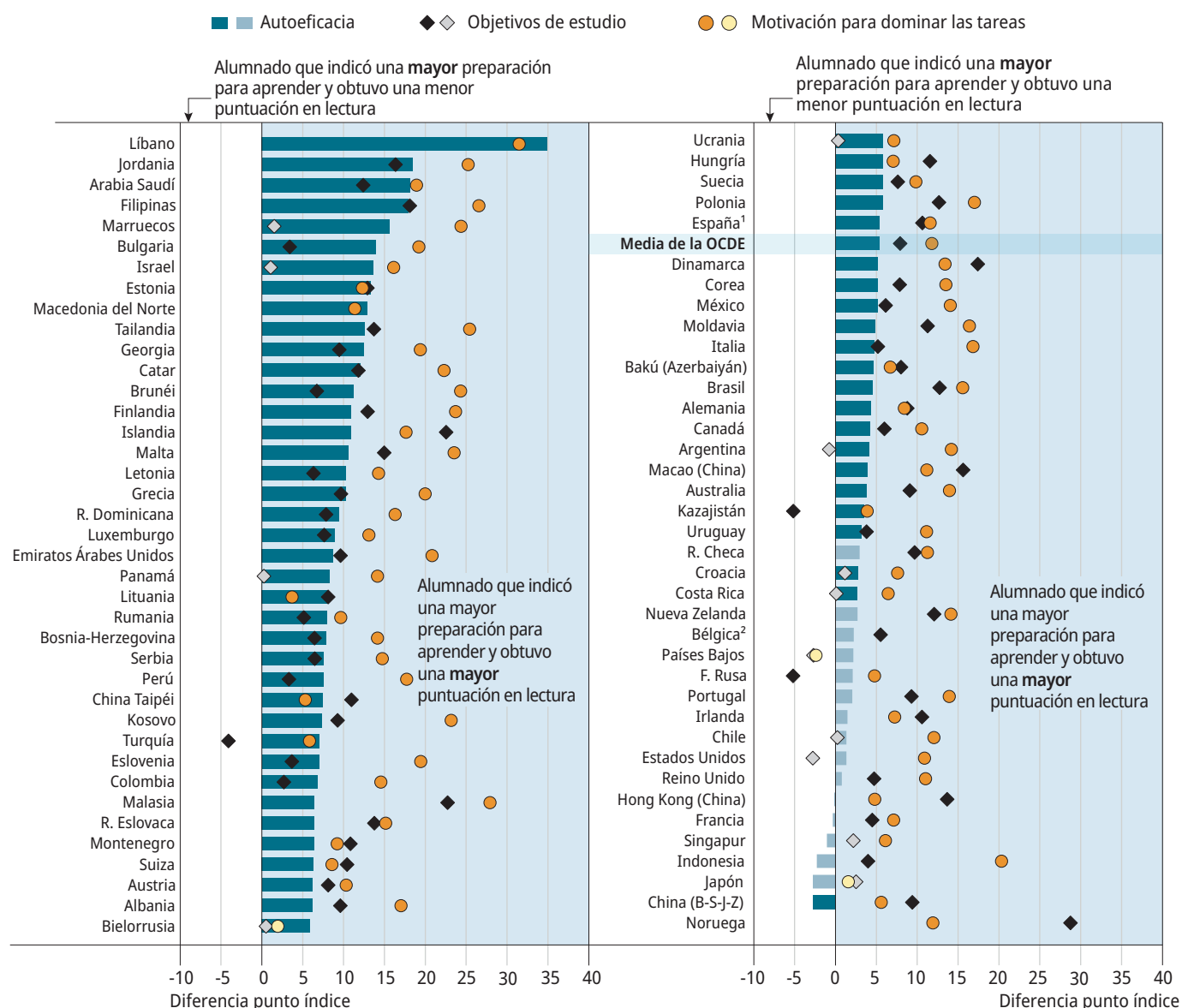
el alumnado de similares contextos socioeconómicos se comparaba en al menos el 80 % de los países y economías que participaron en PISA 2018.

Aunque aún no hay datos de la relación entre estas creencias y disposiciones, y el rendimiento del alumnado tras la pandemia, se espera que hayan jugado un papel crucial en cómo el alumnado continuó su propio aprendizaje durante el difícil cierre de los centros educativos.

Disposición a aprender y rendimiento en lectura

Tras tener en cuenta el índice del estatus socioeconómico y cultural del alumnado de PISA

Diferencia de puntuación en lectura por incremento de unidad en el índice de disposición a aprender y rendimiento en lectura:



1. Para la compatibilidad de los datos en España véase PISA 2018 Results (Volume I): What Students Know and Can Do, Anexo A9.

2. Solo la comunidad flamenca distribuyó la pregunta sobre la autoeficacia.

Nota: los valores estadísticamente significativos aparecen en un tono más oscuro.

Los resultados se basan en un análisis de regresión lineal tras tener en cuenta el índice del estatus socioeconómico y cultural del alumnado de PISA.

Los países y economías están clasificados en orden descendente de la asociación entre los índices de autoeficacia y el rendimiento en lectura.

Fuente: OECD. PISA 2018 Database. https://webfs.oecd.org/pisa2018/PIF_114_Tables.xlsx

Las familias pueden desempeñar un papel crucial

Las creencias y disposiciones del alumnado son el resultado de una vida de socialización con sus padres/madres, profesores y entornos culturales. Los resultados de PISA sugieren que las familias juegan un papel especialmente crucial en el desarrollo de los objetivos orientados para el aprendizaje del alumnado, en la motivación por el aprendizaje y en la eficacia que se necesita para superar situaciones difíciles. En

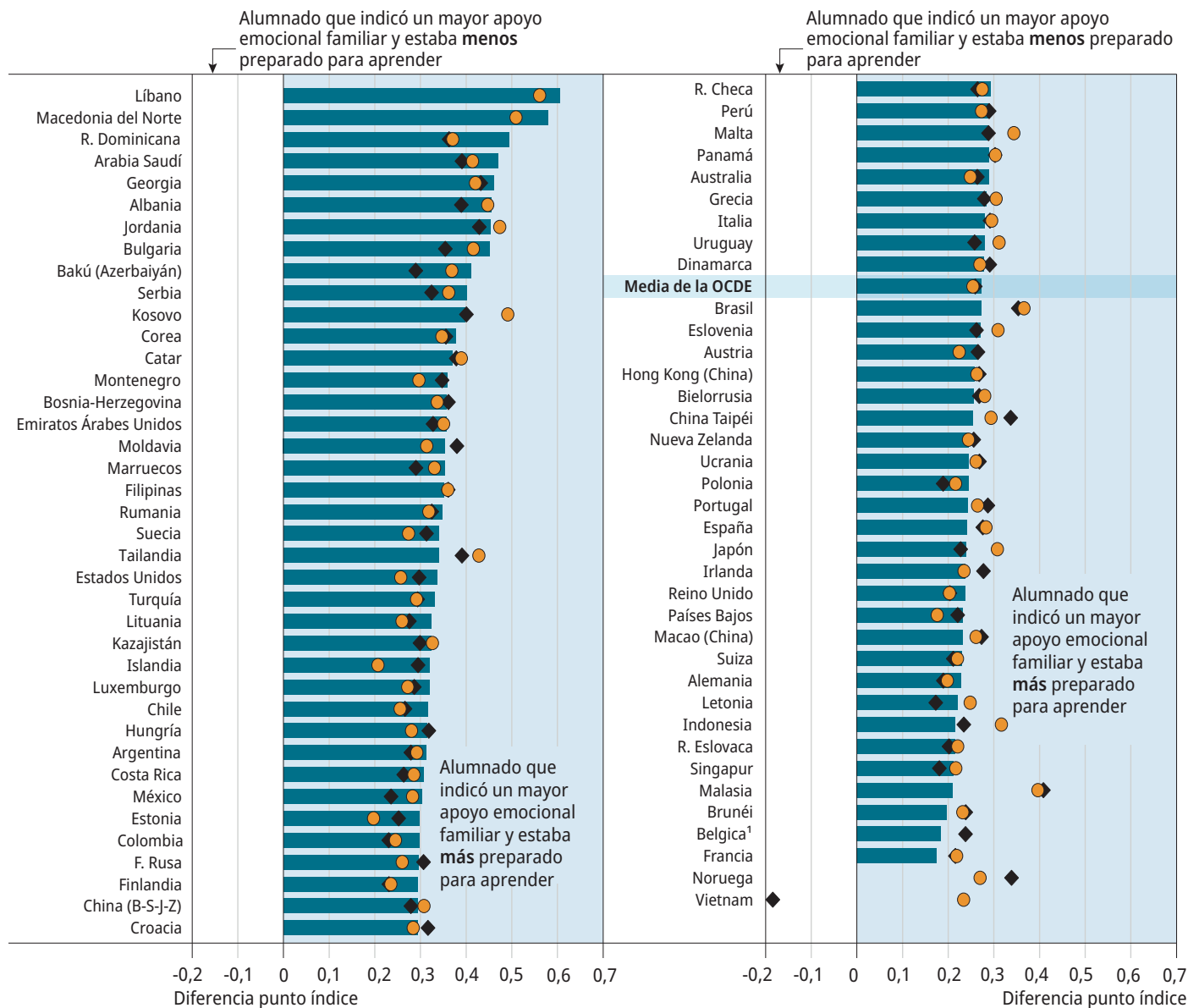
casi todos los países y economías que participaron en PISA 2018, el alumnado que dijo sentirse más apoyado por sus familias en su vida escolar tendió a ser el que presentó un mayor grado de autoeficacia y de objetivos mejor orientados para el aprendizaje, y en muchos casos independientemente de su clase socioeconómica. Este alumnado indicó que sus familias los apoyaron para esforzarse y conseguir los logros al enfrentarse a las dificultades en el centro educativo y les animaron a tener más confianza en sí mismos/as.

Apoyo emocional de los/as padres/madres percibido por el alumnado y preparación para la lectura

Tras tener en cuenta el índice del estatus socioeconómico y cultural del alumnado de PISA y de los centros educativos

Aumento de un punto en los siguientes índices por cada aumento de un punto en el índice de apoyo emocional familiar recibido por el alumnado:

■ Autoeficacia ◆ Objetivos de estudio ● Motivación para dominar las tareas



1. Solo la comunidad flamenca distribuyó la pregunta sobre la autoeficacia.

Nota: todos los valores son estadísticamente significativos.

Los resultados se basan en un análisis de regresión lineal tras tener en cuenta el índice del estatus socioeconómico y cultural del alumnado de PISA y de los centros educativos.

Los países y economías están clasificados en orden descendente de la asociación entre los índices de apoyo emocional de las familias y la autoeficacia.

Fuente: OECD, PISA 2018 Database. https://webfs.oecd.org/pisa2018/PIF_114_Tables.xlsx

Recuadro 1. Cómo midió PISA la autoeficacia, los objetivos de aprendizaje, la motivación para dominar las tareas y el apoyo familiar

El índice de autoeficacia recoge las respuestas del alumnado (totalmente en desacuerdo, en desacuerdo, de acuerdo o totalmente de acuerdo) a las siguientes cuestiones:

- Suelo actuar de una forma u otra.
- Estoy orgulloso de las cosas que he logrado.
- Siento que puedo con varias cosas al mismo tiempo.
- La confianza en mí mismo/a me ayuda a atravesar los tiempos difíciles.
- Cuando me encuentro en una situación difícil, normalmente me las arreglo para salir de ella.

El índice de los objetivos de aprendizaje recoge las respuestas del alumnado (nada cierto en mi caso, ligeramente cierto en mi caso, moderadamente cierto en mi caso, muy cierto en mi caso, extremadamente cierto en mi caso) a las siguientes cuestiones:

- Mi objetivo es aprender lo más posible.
- Mi objetivo es dominar lo que me enseñan en clase.
- Mi objetivo es entender el contenido de mis clases al máximo posible.

El índice de motivación para dominar las tareas recoge las respuestas del alumnado (totalmente en desacuerdo, en desacuerdo, de acuerdo o totalmente de acuerdo) a las siguientes cuestiones:

- Me satisface trabajar tan duro.
- Cuando empiezo una tarea, persisto hasta que la acabo.
- Cuando mejoro el rendimiento me produce mucha satisfacción.

El índice de apoyo emocional familiar percibido por el alumnado recoge las respuestas del alumnado (totalmente en desacuerdo, en desacuerdo, de acuerdo o totalmente de acuerdo) a las siguientes cuestiones:

- Mi familia me apoya para esforzarme y conseguir logros educativos.
- Mi familia me apoya cuando me enfrento a dificultades en el centro educativo.
- Mi familia me anima a tener más confianza en mí mismo/a.

Estos índices estaban estandarizados para tener una media OCDE de 0 y una desviación estándar de 1.

En conclusión

Cuando preguntamos sobre esto en 2018, la mayoría del alumnado contestó que creía en su capacidad para salir adelante en una situación difícil y que estaba motivado para aprender el máximo posible. Pero estas creencias y disposiciones se manifiestan en menor medida en el alumnado de entornos socioeconómicos desfavorables. Todavía no hay datos de la relación entre estas creencias y disposiciones, y el rendimiento del alumnado tras la pandemia. Sin embargo, la implicación es que la brecha socioeconómica en el rendimiento del alumnado podría haberse ampliado durante la pandemia cuando el alumnado – incluso mucho más que antes – debía aprender, fijarse objetivos y motivarse a sí mismo en circunstancias complejas y ambiguas. Para ayudar a nuestro alumnado a saber convivir con la adversidad y la incertidumbre, y saber sobreponerse, aún más en tiempos posteriores a la pandemia, profesorado, orientadores, padres/madres y toda la comunidad educativa deberán actuar unidos para que aquéllos desarrollen su confianza y motivación y consigan sus metas, navegando a través de desafíos aún no entrevistados.

Notas:

1. Algunos ejemplos incluyen los de Inglaterra ([Renaissance Learning. Education Policy. 2021](#)), la comunidad flamenca en Bélgica ([Maldonado y DeWitte. 2020](#)), y en Países Bajos ([Engzell, Frey y Verhagen. 2021](#)).
2. Véanse más detalles en el Capítulo 7 de PISA 2018 Assessment and Analytical framework ([OECD. 2019](#)).

Más información:

Contacto: Miyako Ikeda (miyako.ikeda@oecd.org) y Alfonso Echazarra

Este documento se publica bajo la responsabilidad del Secretario General de la OCDE. Las opiniones expresadas y los argumentos utilizados en el mismo no reflejan necesariamente las opiniones oficiales de los países miembros de la OCDE.

El presente documento, así como los datos y el mapa que en él se incluyen, se entienden sin perjuicio de la condición o la soberanía de cualquier territorio, de la delimitación de las fronteras y límites internacionales y del nombre de cualquier territorio, ciudad o zona.

Los datos estadísticos de Israel son suministrados por las autoridades israelíes competentes y bajo su responsabilidad. La utilización de esos datos por la OCDE es sin perjuicio de la condición de los Altos del Golán, Jerusalén Oriental y los asentamientos israelíes en la Ribera Occidental en virtud del derecho internacional.

Esta obra está disponible bajo la *Atribución-No Comercial-CompartirIgual 3.0 IGO de Creative Commons* (CC BY-NC-SA 3.0 IGO). Para obtener información específica sobre el alcance y los términos de la licencia, así como sobre el posible uso comercial de esta obra o el uso de los datos de PISA, consulte los *términos y condiciones* en www.oecd.org.

Esta traducción no ha sido realizada por la OCDE y, por lo tanto, no se considera una traducción oficial de la OCDE. La calidad de la traducción y su coherencia con el texto original de la obra son responsabilidad exclusiva del autor o autores de la traducción. En caso de discrepancia entre la obra original y la traducción, solo se considerará válido el texto de la obra original.



MINISTERIO
DE EDUCACIÓN
Y FORMACIÓN PROFESIONAL

SECRETARÍA DE ESTADO
DE EDUCACIÓN

DIRECCIÓN GENERAL DE EVALUACIÓN
Y COOPERACIÓN TERRITORIAL

