

¿Qué es Eurydice?

La misión de la Red Eurydice es comprender y explicar la organización y funcionamiento de los diferentes sistemas educativos europeos. La red ofrece descripciones de los sistemas educativos nacionales, estudios comparados sobre temas específicos, indicadores y estadísticas. Eurydice pretende promover el conocimiento, la cooperación, la confianza y la movilidad a nivel europeo e internacional. La red se compone de unidades nacionales localizadas en los países europeos y está coordinada por la Agencia Ejecutiva en el Ámbito Educativo, Audiovisual y Cultural de la Unión Europea. Todas las publicaciones de Eurydice están disponibles de manera gratuita en la página web de Eurydice o en formato impreso bajo petición. Para más información sobre Eurydice, véase

<http://ec.europa.eu/eurydice>



MINISTERIO DE EDUCACIÓN,
CULTURA Y DEPORTE
Centro Nacional de Innovación e
Investigación Educativa

Edita:
© SECRETARÍA GENERAL TÉCNICA
Subdirección General
de Documentación y Publicaciones
NIPO 030-17-219-1

Catálogo de publicaciones del Ministerio:
mecd.gob.es
Catálogo general de publicaciones oficiales:
publicacionesoficiales.boe.es

El estudio completo puede encontrarse en inglés y castellano en la página web de Eurydice
<http://ec.europa.eu/eurydice>

Consulte la página web
<http://europa.eu/!Wh87bm>

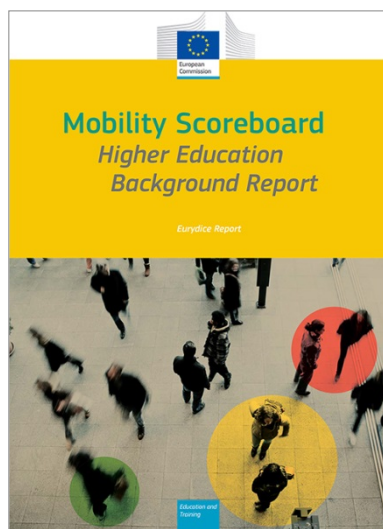
Copias impresas del estudio disponibles bajo petición en:
eacea-eurydice@ec.europa.eu

Contacto
Wim Vansteenkiste,
Comunicación y publicaciones:
+32 2 299 50 58

Traducción
José Ángel Sisqués Artigas

Boletín Informativo de Eurydice

Panel de Indicadores de la Movilidad Informe sobre la situación de la educación superior



La movilidad en el aprendizaje constituye con frecuencia una experiencia importante en la vida de los estudiantes. Los ayuda a crecer profesional y académicamente, expande sus redes sociales y potencia el desarrollo de habilidades interculturales y lingüísticas, todo lo cual tiene repercusiones positivas para su futura empleabilidad. Además, la movilidad de los estudiantes también repercute en los sistemas y en las diferentes instituciones del ámbito educativo, fomentando que adopten una perspectiva más internacional, amplíen su alcance y mejoren su calidad general.

No obstante, el camino hacia el libre movimiento de estudiantes, investigadores y futuros profesores en Europa se enfrenta todavía a **varios obstáculos**, como los problemas relacionados con la portabilidad de las becas y préstamos, el reconocimiento de la cualificaciones y créditos, la accesibilidad y relevancia de la información y la orientación o las habilidades

lingüísticas. Todo ello exige una reforma estructural del sistema que facilite la participación y el acceso a la movilidad.

El presente "Boletín Informativo Eurydice" ofrece una instantánea del informe de Eurydice sobre movilidad en la educación superior elaborado en apoyo del Panel de Indicadores de la Movilidad de la Comisión Europea. Ha sido desarrollado como seguimiento a la **Recomendación "Juventud en Movimiento"** ⁽¹⁾ del Consejo de la Unión Europea, que promueve la movilidad en el aprendizaje de los jóvenes. El objeto del Panel de Indicadores de la Movilidad es ofrecer un marco que permita el seguimiento de los avances realizados por los países europeos en la promoción de la movilidad en el aprendizaje y la eliminación de los obstáculos que la dificultan.

El Panel de Indicadores de la Movilidad en la Educación Superior está compuesto por **seis indicadores** pertenecientes a cinco áreas temáticas: información y orientación, preparación en lenguas extranjeras, portabilidad de becas y préstamos, apoyo proporcionado a los estudiantes procedentes de un entorno socioeconómico desfavorecido y reconocimiento de los resultados de aprendizaje y las cualificaciones. Todos ellos son **indicadores compuestos** y añan, por tanto, diferentes criterios relevantes para el ámbito de actuación específico. En cada indicador se han codificado las categorías por colores para indicar su fase de desarrollo.

El informe ofrece información sobre los fundamentos de los seis indicadores, explorando el entorno normativo aplicable a la movilidad internacional de los alumnos de educación superior. La información para el año 2015/16 ha sido aportada por las Unidades Nacionales de Eurydice y cubre los 28 Estados miembros de la UE, Bosnia y Herzegovina, Islandia, Liechtenstein, Montenegro, Noruega, Serbia y Turquía.

⁽¹⁾ Recomendación del Consejo de 28 de junio de 2011 "Juventud en Movimiento" – OJ C199, 7.7.2011.

Información y orientación sobre la movilidad en el aprendizaje

Este indicador examina las medidas adoptadas por las autoridades en relación con la oferta de información y orientación accesible, transparente y personalizada sobre las oportunidades que ofrece la movilidad en el aprendizaje.

Aparte de las acciones globales de nivel central (estrategias, iniciativas, etc.), estudia los portales web centralizados financiados públicamente, el seguimiento de servicios personalizados que ofrecen orientación e información y la participación de "agentes multiplicadores".

Principales conclusiones

- Pese a estar extendidas las estrategias o iniciativas centrales que fomentan la visibilidad de las oportunidades de movilidad, solamente una minoría de los sistemas educativos cuentan con portales web que ofrecen información práctica.
- Las instituciones de educación superior ofrecen frecuentemente servicios personalizados cuya calidad no está garantizada centralmente, lo cual repercute en la potencial falta de uniformidad de la calidad de la información y orientación proporcionada.

Preparación en lenguas extranjeras

Este indicador analiza los enfoques nacionales aplicados a la enseñanza de lenguas extranjeras en los centros educativos. Se centra para ello en la duración de la enseñanza obligatoria de lenguas extranjeras a disposición de todos los alumnos en la educación a tiempo completo, desde educación infantil hasta el final de la educación secundaria superior, analizando las vías o itinerarios educativos que otorgan acceso directo a la educación superior, tanto general como profesional.

Principales conclusiones

- El aprendizaje de lenguas extranjeras es obligatorio durante un periodo corto de tiempo, al menos en la gran mayoría de los países europeos.
- Sin embargo, aunque existen algunos cursos escolares excepcionales, la mayor parte de los países optan por no simultanear el aprendizaje de varias lenguas extranjeras.
- En muchos países, los alumnos de educación profesional están obligados a aprender lenguas extranjeras durante periodos más cortos que los que cursan educación general.

Portabilidad de becas y préstamos públicos

Este indicador estudia si las principales formas de apoyo público a los estudiantes (becas y préstamos subvencionados con fondos públicos) pueden emplearse para realizar estudios de corta duración en el extranjero (movilidad de los créditos) u obtener una titulación en otro país.

Principales conclusiones

- Solo nueve sistemas de educación superior ofrecen portabilidad sin restricciones de todas las medidas nacionales de apoyo tanto a la movilidad de créditos como de titulaciones.
- La portabilidad se aplica más habitualmente a la movilidad de créditos que a la de titulaciones. Además, en caso de existir, los préstamos ofrecen portabilidad en ambos tipos de movilidad, mientras que se observa mayor limitación en las becas.

Indicador 1: Información y orientación sobre la movilidad en el aprendizaje	Indicador 2: Preparación en lenguas extranjeras	Indicador 3: Portabilidad de becas y préstamos públicos	
●	●	●	Bélgica (BE fr)
●	●	●	Bélgica (BE de)
●	●	●	Bélgica (BE nl)
●	●	●	Bulgaria
●	●	●	República Checa
●	●	●	Dinamarca
●	●	●	Alemania
●	●	●	Estonia
●	●	●	Irlanda
●	●	●	Grecia
●	●	●	España
●	●	●	Francia
●	●	●	Croacia
●	●	●	Italia
●	●	●	Chipre
●	●	●	Letonia
●	●	●	Lituania
●	●	●	Luxemburgo
●	●	●	Hungría
●	●	●	Malta
●	●	●	Países Bajos
●	●	●	Austria
●	●	●	Polonia
●	●	●	Portugal
●	●	●	Rumanía
●	●	●	Eslovenia
●	●	●	Eslovaquia
●	●	●	Finlandia
●	●	●	Suecia
●	●	●	R.U. - Inglaterra
●	●	●	R.U. - Gales
●	●	●	R.U. - Irlanda del N.
●	●	●	R.U. - Escocia
●	●	●	Bosnia y Herzegovina
●	●	●	Suiza
●	●	●	Islandia
●	●	●	Liechtenstein
●	●	●	Montenegro
●	●	●	Antigua República Yugoslava de Macedonia
●	●	●	Noruega
●	●	●	Serbia
●	●	●	Turquía

- Se satisfacen plenamente todos los criterios
- En el sistema aparece la mayoría de los aspectos
- Solamente se implementan algunos aspectos
- Los sistemas satisfacen solo una parte limitada de los criterios analizados
- No existe ninguno de los elementos

	Indicador 4: Apoyo a la movilidad de estudiantes con un bajo nivel socioeconómico	Indicador 5: Reconocimiento de los resultados de aprendizaje a través del ECTS	Indicador 6: Reconocimiento de cualificaciones para la movilidad de los estudiantes
Bélgica (BE fr)	●	●	●
Bélgica (BE de)	●	●	●
Bélgica (BE nl)	●	●	●
Bulgaria	●	●	●
República Checa	●	●	●
Dinamarca	●	●	●
Alemania	●	●	●
Estonia	●	●	●
Irlanda	●	●	●
Grecia	●	●	●
España	●	●	●
Francia	●	●	●
Croacia	●	●	●
Italia	●	●	●
Chipre	●	●	●
Letonia	●	●	●
Lituania	●	●	●
Luxemburgo	●	●	●
Hungría	●	●	●
Malta	●	●	●
Países Bajos	●	●	●
Austria	●	●	●
Polonia	●	●	●
Portugal	●	●	●
Rumanía	●	●	●
Eslovenia	●	●	●
Eslovaquia	●	●	●
Finlandia	●	●	●
Suecia	●	●	●
R.U. - Inglaterra	●	●	●
R.U. - Gales	●	●	●
R.U. - Irlanda del Norte	●	●	●
R.U. - Escocia	●	●	●
Bosnia y Herzegovina	●	●	●
Suiza	⋮	⋮	⋮
Islandia	●	●	●
Liechtenstein	●	●	●
Montenegro	●	●	●
Antigua República Yugoslava de Macedonia	⋮	⋮	⋮
Noruega	●	●	●
Serbia	●	●	●
Turquia	●	●	●

●	Se satisfacen plenamente todos los criterios	●	Los sistemas satisfacen solo una parte limitada de los criterios analizados
●	En el sistema aparece la mayoría de los aspectos	●	No existe ninguno de los elementos
●	Solamente se implementan algunos aspectos		

Apoyo a la movilidad de los estudiantes con un bajo nivel socioeconómico

Este indicador estudia en qué medida el apoyo a la movilidad se dirige a estudiantes procedentes de un entorno socioeconómico bajo. Analiza si los sistemas educativos establecen objetivos cuantitativos en relación con la participación de dichos estudiantes en programas de movilidad, si realizan un seguimiento exhaustivo de su participación y si ofrecen apoyo financiero no reembolsable.

Principales conclusiones

- Los objetivos de ámbito nacional son extremadamente infrecuentes, pues existen solamente en un sistema educativo.
- Solo algunos países realizan un seguimiento sistemático de la participación de los estudiantes en la movilidad por entorno socioeconómico y disponen, por tanto, de información sobre si los estudiantes desfavorecidos pueden participar proporcionalmente en los programas de movilidad.
- Existe la posibilidad de obtener apoyo financiero (general o específico) en la mayoría de los países –principalmente en forma de becas portables dirigidas a satisfacer determinadas necesidades– pero no en todos.

Reconocimiento de los resultados de aprendizaje a través del ECTS

Tras el compromiso asumido por todos los países de implementar la Guía de Uso del ECTS 2015, este indicador examina las acciones adoptadas para garantizar un uso correcto de los principales elementos de apoyo a la movilidad del sistema ECTS (es decir, el reconocimiento y transferencia de créditos, el uso de documentos de apoyo al ECTS, la aplicación de mecanismos de apelación en relación con el reconocimiento de los créditos y el uso de tablas de distribución de calificaciones).

Principales conclusiones

- La Guía de Usuario del ECTS 2015 todavía no se usa como base para evaluar la implementación del ECTS en muchos países.
- Dieciséis sistemas no exigen el seguimiento de ningún aspecto del uso del ECTS por parte de agencias de garantía de la calidad.

Reconocimiento de las cualificaciones

El objetivo de este indicador es evaluar el progreso realizado a nivel nacional en la adaptación de prácticas dirigidas a garantizar un reconocimiento más automático de la cualificaciones de otros países europeos.

Principales conclusiones

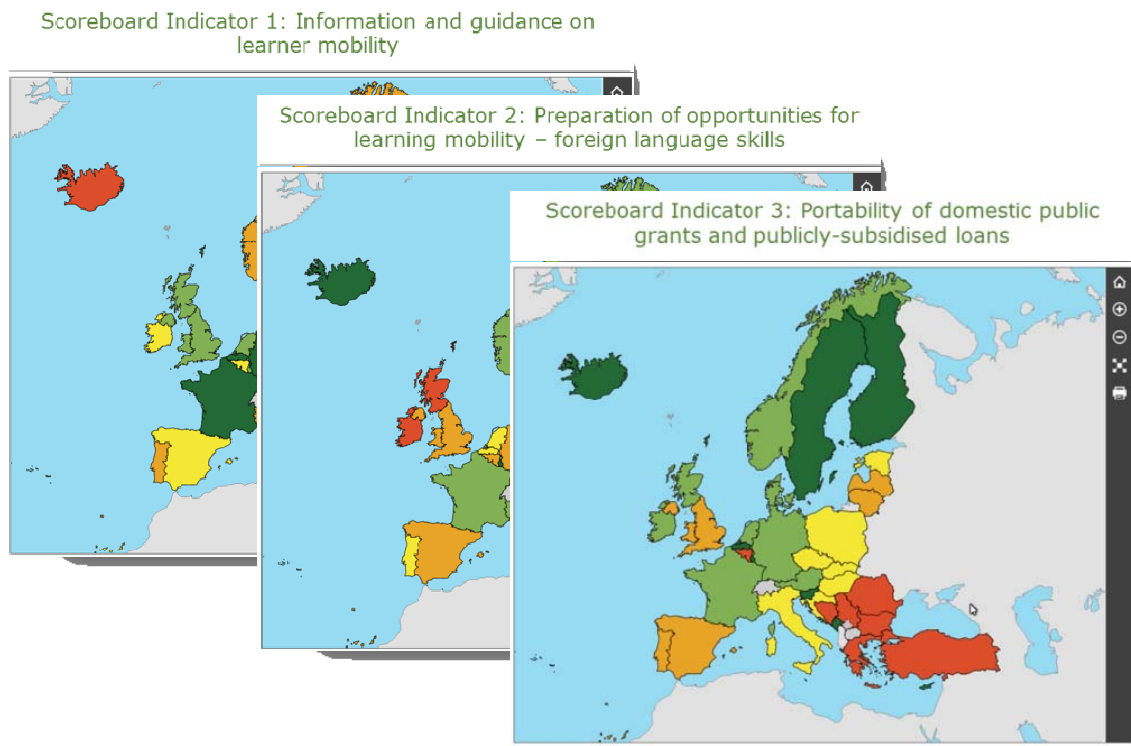
- Este indicador revela la gran necesidad de avances en la mayoría de los países europeos. Solamente seis países aplican automáticamente prácticas de reconocimiento a todas las cualificaciones de países europeos y tan solo siete sistemas más emplean dichas prácticas para reconocer las cualificaciones de algunos países europeos.
- No obstante, muchos países han dado al menos algunos pasos hacia el reconocimiento automático, por ejemplo, a través de la aplicación de los principios del “Convenio de Reconocimiento de Lisboa”.



Consulte online el Panel de indicadores de la Movilidad en

<https://eacea.ec.europa.eu/national-policies/en/mobility-scoreboard>

Los mapas dinámicos muestran de un vistazo todos los **indicadores**, ofreciendo una panorámica del entorno normativo de la **movilidad en el aprendizaje** en Europa.



El estudio completo *Panel de Indicadores de la Movilidad: Informe sobre la situación de la educación superior*

puede encontrarse en inglés en la página web de Eurydice: <http://ec.europa.eu/eurydice>