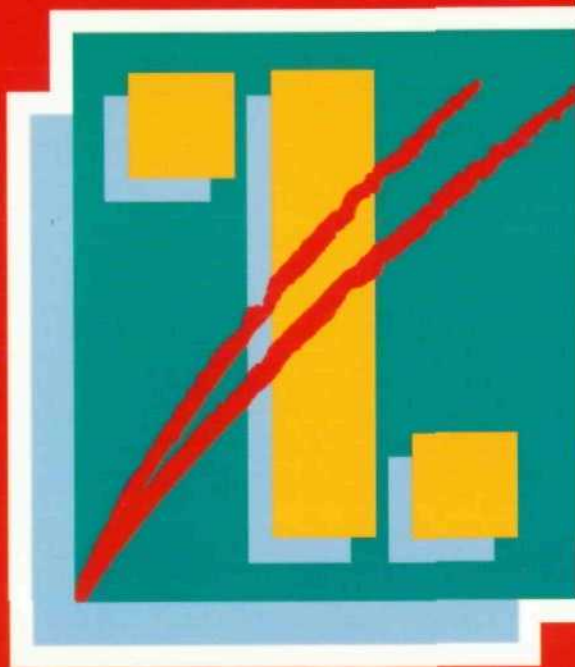


Datos y cifras

Curso
escolar
2004/2005



MINISTERIO
DE EDUCACIÓN
Y CIENCIA

Datos Básicos de la Educación en España en el Curso 2004/2005

Alumnado	3
Profesorado	9
Centros y ratios	10
Gasto en educación	11
Becas	12
Comentarios y notas explicativas	14

Direcciones

Ministerio de Educación y Ciencia	17
Comunidades Autónomas	19
Universidades	23

Las cifras presentadas son resultado del marco de cooperación en materia estadística establecido con las Comunidades Autónomas, a través de la Comisión de Estadística de la Conferencia Sectorial de Educación.



MINISTERIO DE EDUCACIÓN Y CIENCIA
SECRETARÍA GENERAL TÉCNICA
Oficina de Estadística

Edita

© SECRETARÍA GENERAL TÉCNICA
Subdirección General de Información y Publicaciones

N.I.P.O.: 651-04-095-8
Depósito legal: M. 38.369-2004

Imprime: **FARESO, S. A.**

Previsión del número de alumnos para el curso 2004-05

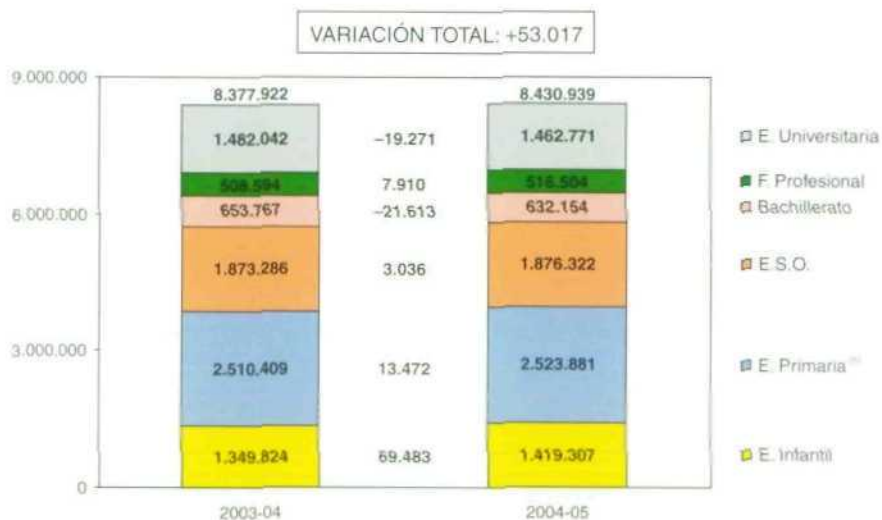
	Total	Enseñanza Pública		Enseñanza Concertada y Privada	
		Cif. absolutas	%	Cif. absolutas	%
E. Infantil	1.419.307	926.689	65,3	492.618	34,7
E. Primaria	2.494.598	1.660.520	66,6	834.078	33,4
E. Especial	29.283	15.353	52,4	13.930	47,6
E.S.O.	1.876.322	1.242.604	66,2	633.718	33,8
Bachillerato ⁽¹⁾	632.154	476.466	75,4	155.688	24,6
Formación Profesional ⁽¹⁾	516.504	387.310	75,0	129.194	25,0
Total Educación no universitaria	6.968.168	4.708.942	67,6	2.259.226	32,4
Educación Universitaria ^{(1) (2)}	1.462.771	1.330.574	91,0	132.197 ⁽³⁾	9,0
Total	8.430.939	6.039.516		2.391.423	

(1) Incluye también el alumnado matriculado en la modalidad de Educación a distancia.

(2) No incluye Doctorado ni titulaciones propias.

(3) Se refiere a las Universidades Privadas y de la Iglesia Católica.

Variación prevista respecto al curso 2003-04 en el alumnado matriculado



(1) Incluye además el alumnado de E. Especial.

Evolución del alumnado matriculado

	Cursos			
	1994-95	1999-2000	2003-04 ⁽¹⁾	2004-05 ⁽²⁾
E. Infantil	1.093.256	1.133.653	1.349.824	1.419.307
E. Primaria ⁽³⁾	2.922.615	2.524.768	2.482.025	2.494.598
E. Especial	31.787	27.337	28.384	29.283
E.S.O. ⁽⁴⁾	1.424.134	1.999.581	1.873.286	1.876.322
Bachillerato y F. Profesional	2.393.092	1.287.161	1.162.361	1.148.658
B.U.P. y C.O.U. ⁽⁵⁾	1.440.425	283.259	—	—
Bachillerato	69.599	483.705	625.536	601.131
Bachillerato y BUP/COU a distancia	44.838	30.624	28.231	31.023
F. Profesional Primer Grado	360.253	2.644	—	—
F. Profesional Segundo Grado	432.178	146.547	—	—
Ciclos Form. G.Medio / Módulos II	21.442	158.573	227.933	232.498
Ciclos Form. G.Superior / Módulos III	22.490	147.875	234.443	235.884
Ciclos Formativos de F.P. a distancia	1.867	958	3.750	4.145
Programas de Garantía Social	—	32.976	42.468	43.977
Total Educación no universitaria	7.864.884	6.972.500	6.895.880	6.968.168
Educación Universitaria	1.446.472	1.589.473	1.482.042	1.462.771
Total	9.311.356	8.561.973	8.377.922	8.430.939

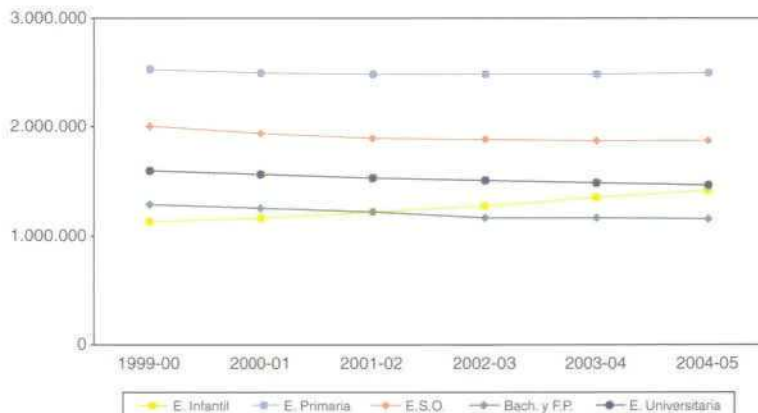
(1) Cifras avance.

(2) Cifras estimadas.

(3) El dato del curso 1994-95 se refiere al alumnado de E. Primaria y de 1º a 6º de E.G.B..

(4) El dato del curso 1994-95 incluye también los cursos 7º y 8º de E.G.B.. El alumnado de estos dos cursos era de 1.141.297.

(5) En el curso 1994-95 incluye también Bachillerato Experimental.



Evolución de las tasas de escolaridad por grupos de edad

	Cursos		
	1994-95 ⁽¹⁾	2001-02 ⁽²⁾	2004-05 ^{(2) (3)}
Menos de 3 años	5,6	10,4	13,5
3 años	57,4	92,7	96,7
4 y 5 años	100,0	100,0	100,0
6 a 11 años	100,0	100,0	100,0
12 a 15 años	100,0	100,0	100,0
16 y 17 años	77,2	82,0	83,0
18 a 20 años	55,2	54,1	55,5
21 a 24 años	28,7	30,7	30,8

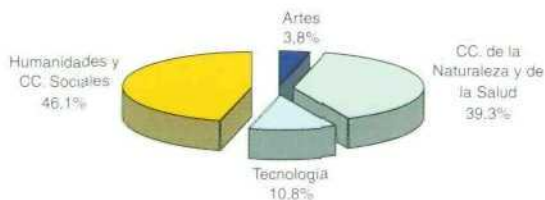
(1) Tasas calculadas con las proyecciones de población (cifras revisadas) del I.N.E. (base Censo de Población 1991)

(2) Tasas calculadas con las proyecciones de población del I.N.E. (base Censo de Población 2001)

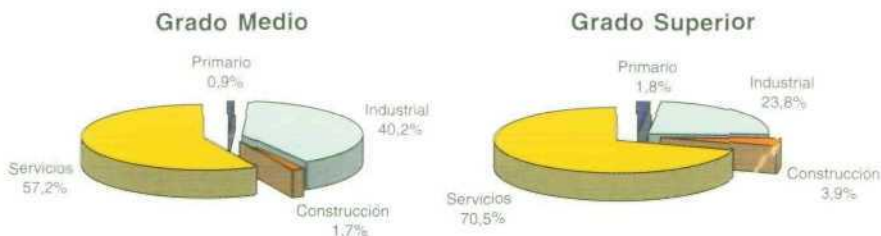
(3) Cifras estimadas.

Nota: Como consecuencia de la reciente elaboración por el I.N.E. de nuevas proyecciones de población a partir del Censo 2001, que incorporan también el efecto de la población extranjera, las tasas de escolaridad del curso 2001-02 en adelante varían respecto a las publicadas en años anteriores, las cuales fueron calculadas con las proyecciones entonces disponibles, que estaban basadas en el Censo 1991.

Alumnado matriculado en Bachillerato por modalidad. Curso 2002-03



Alumnado matriculado en Ciclos Formativos de F.P. por sectores de producción. Curso 2002-03



Evolución del alumnado matriculado en Educación Universitaria ⁽¹⁾

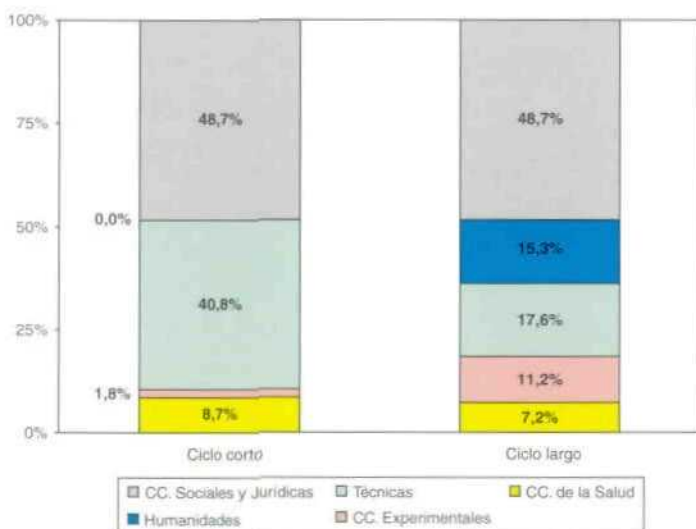
	Cursos			
	1994-95	1999-00	2003-04 ⁽²⁾	2004-05 ⁽³⁾
Duración de los estudios				
* Ciclo corto	491.761	579.873	563.767	563.940
* Ciclo largo	954.711	1.009.600	918.275	898.831
Ramas de enseñanza				
* Humanidades	133.046	161.902	135.356	128.912
* CC. Sociales y Jurídicas	776.609	794.884	718.950	707.657
* CC. Experimentales	118.583	132.884	110.467	104.086
* CC. de la Salud	108.030	115.421	117.149	117.320
* Técnicas	310.204	384.382	400.120	404.796
Total	1.446.472	1.589.473	1.482.042	1.462.771

(1) Incluye también el alumnado matriculado en la modalidad de Educación a distancia. No incluye Doctorado ni titulaciones propias.

(2) Cifras provisionales.

(3) Cifras estimadas.

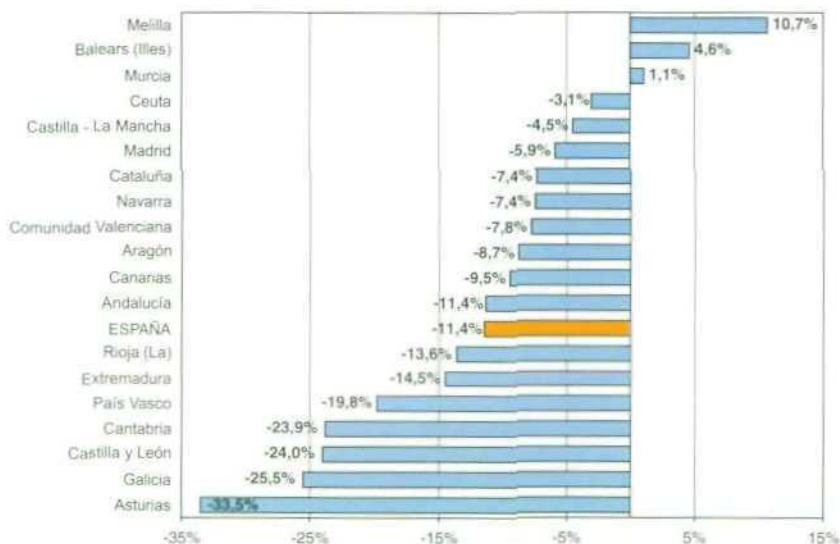
Distribución del alumnado matriculado en Educación Universitaria por duración de los estudios y rama de enseñanza. Curso 2002-03



Distribución porcentual del alumnado no universitario por comunidad autónoma. Previsión curso 2004-05

	Total	E. Infantil	E. Primaria	E. Especial	E.S.O.	Bachillerato	F. Profesional
España	100,0	100,0	100,0	100,0	100,0	100,0	100,0
Andalucía	20,2	17,6	21,2	17,2	21,6	19,2	18,9
Aragón	2,6	2,9	2,6	2,6	2,5	2,6	3,0
Asturias	1,8	1,5	1,7	1,6	1,9	2,4	2,6
Baleares (Illes)	2,2	2,2	2,3	1,7	2,2	1,8	1,6
Canarias	4,7	4,2	4,8	5,9	4,9	4,8	4,7
Cantabria	1,1	1,0	1,0	0,9	1,1	1,3	1,5
Castilla y León	5,0	4,3	4,8	4,1	5,2	6,2	6,1
Castilla - La Mancha	4,6	4,1	4,8	4,0	4,9	4,4	3,5
Cataluña	15,4	18,9	14,9	22,2	14,0	14,2	14,2
Comunidad Valenciana	10,2	10,0	10,6	8,1	10,7	8,6	9,5
Extremadura	2,7	2,2	2,8	2,2	2,9	2,8	2,1
Galicia	5,6	4,7	5,1	5,4	5,6	6,9	8,9
Madrid	13,6	15,4	13,2	15,9	12,9	14,5	11,3
Murcia	3,5	3,6	3,7	2,7	3,5	3,2	3,2
Navarra	1,2	1,2	1,3	1,0	1,2	1,1	1,5
País Vasco	4,5	5,3	4,0	3,4	3,8	5,0	6,5
Rioja (La)	0,6	0,6	0,6	0,4	0,6	0,6	0,7
Ceuta	0,2	0,2	0,2	0,4	0,2	0,2	0,2
Melilla	0,2	0,2	0,2	0,2	0,2	0,2	0,2

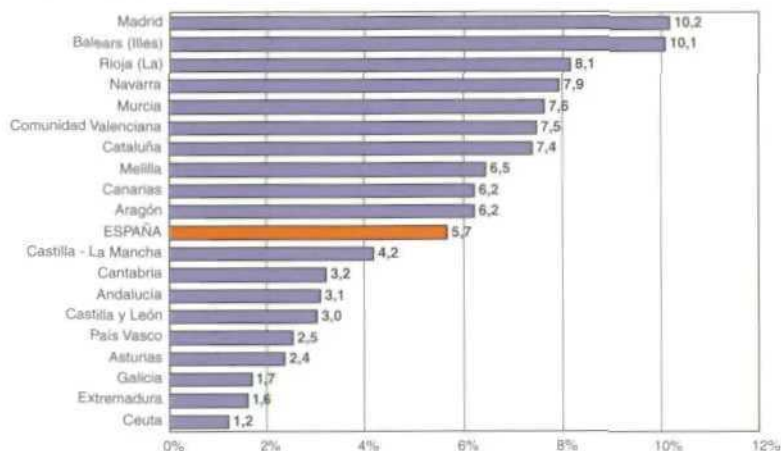
Porcentaje de variación del alumnado no universitario entre los cursos 1994-95 y 2004-05



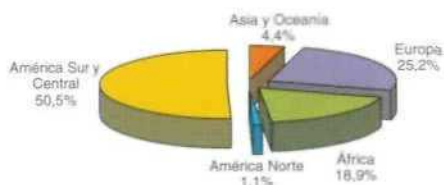
Evolución del alumnado extranjero en enseñanzas no universitarias

	Cursos			
	1993-94	1998-99	2002-03	2003-04 ⁽¹⁾
TOTAL	50.076	80.687	302.423	389.726
E. Infantil / Preescolar	8.640	12.387	60.050	78.349
E. Primaria / E.G.B.	32.471	34.017	132.467	172.888
Educación Especial	153	178	965	1.436
E.S.O.	0	22.558	80.300	108.298
Bachilleratos	6.149	6.311	12.085	15.388
Formación Profesional	2.663	2.732	10.469	13.367
No consta enseñanza	—	2.504	6.087	—

Porcentaje de alumnado extranjero en cada comunidad autónoma. Curso 2003-04⁽¹⁾



Distribución porcentual del alumnado extranjero por área geográfica de nacionalidad. Curso 2003-04⁽¹⁾

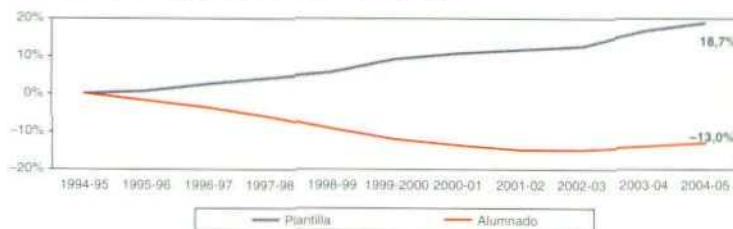


(1) Cifras avance.

Evolución del profesorado de Educación no universitaria

	Cursos			
	1994-95	1999-2000	2003-04	2004-05 ⁽¹⁾
Plantilla Enseñanza Pública	352.485	384.633	411.399	418.490
Maestros	212.971	218.496	227.510	230.881
Profesores de E. Secundaria	119.291	146.094	163.378	167.182
Profesores Técnicos de F.P.	20.223	20.043	20.511	20.427
Profesorado Enseñanza Concertada y Privada	125.935	136.365	151.111	153.290
Total	478.420	520.998	562.510	571.780

(1) Cifras previstas.

Evolución de la plantilla de profesorado y del alumnado de Enseñanza Pública no universitaria

Evolución del profesorado de las Universidades Públicas

	Cursos			
	1994-95	1999-2000	2003-04 ⁽¹⁾	2004-05 ⁽²⁾
Catedráticos de Universidad	5.813	7.185	7.932	8.234
Profesores titulares de Universidad	18.230	23.450	26.852	27.357
Catedráticos de Escuelas Universitarias	1.466	1.924	2.271	2.349
Profesores titulares de Escuelas Universitarias	10.471	11.775	12.494	12.572
Otro profesorado	27.574	33.993 ⁽²⁾	37.225 ⁽²⁾	38.378 ⁽²⁾
Total	63.554	78.327	86.774	88.890

(1) Cifras provisionales.

(2) Cifras estimadas.

Número de centros clasificados por las enseñanzas que imparten en el curso 2004-05

	Total	Enseñanza Pública	Enseñanza Concertada y Privada
Centros E. Infantil	3.596	1.699	1.897
Centros E. Primaria ⁽¹⁾	9.608	9.126	482
Centros E. Primaria y E.S.O. ⁽¹⁾	2.664	1.036	1.628
Centros E.S.O. / Bachillerato / F.P.	4.530	3.724	806
Centros E. Primaria, E.S.O. y Bachillerato / F.P. ⁽¹⁾	1.258	3	1.255
Centros específicos de E. Especial	488	192	296
Total	22.144	15.780	6.364
E. Universitaria ⁽²⁾	72	50	22 ⁽³⁾

(1) Además pueden impartir E. Infantil.

(2) Se refiere al número de Universidades.

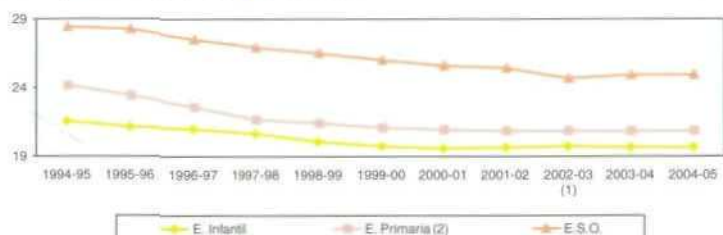
(3) Se refiere a las Universidades Privadas y de la Iglesia Católica.

Número medio de alumnos por unidad en E. Infantil, E. Primaria y E. Secundaria Obligatoria para el curso 2004-05

	Total	Enseñanza Pública	Enseñanza Concertada	Enseñanza Privada no Concertada
E. Infantil	19,7	19,1	..	20,7 ⁽¹⁾
E. Primaria	20,8	19,4	24,6	21,6
E.S.O.	24,9	24,0	27,5	22,3

(1) Se refiere a la enseñanza concertada y a la enseñanza privada sin concertar.

Evolución del número medio de alumnos por unidad en E. Infantil, E. Primaria y E.S.O.



(1) El dato de E.S.O. para este curso se ve afectado por un cambio del tratamiento de la información de las unidades.

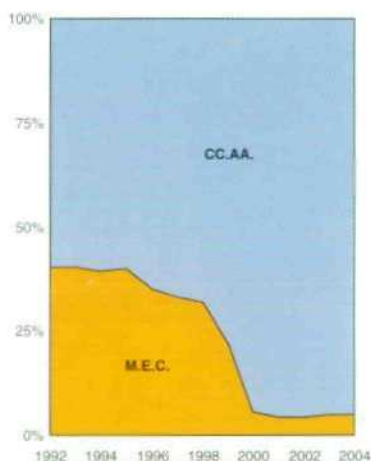
(2) Hasta el curso 1996-97 incluye E. Primaria y E.G.B..

El Gasto en educación y su relación con el P.I.B.

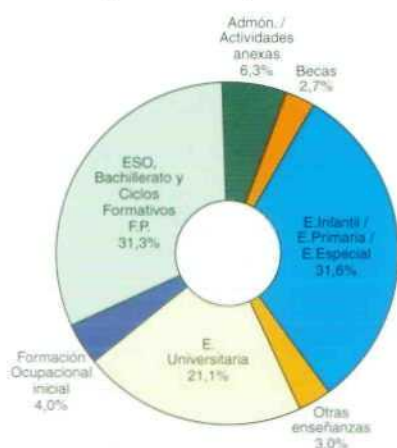
Años	GASTO TOTAL ⁽¹⁾		Gasto Público ⁽²⁾		Gasto de las familias ⁽³⁾		P.I.B. ⁽⁴⁾
	Importe (millones €)	% P.I.B.	Millones de euros	% P.I.B.	Importe (millones €)	% P.I.B.	Importe (millones €)
1992	21.586,5	5,9	17.709,3	4,8	4.209,9	1,1	368.987
1993	23.105,4	6,1	18.810,3	4,9	4.734,1	1,2	381.747
1994	24.070,9	5,9	19.292,6	4,8	5.208,6	1,3	406.011
1995	25.836,4	5,9	20.608,6	4,7	5.696,9	1,3	437.787
1996	27.388,4	5,9	21.924,6	4,7	6.037,7	1,3	464.251
1997	28.621,6	5,8	22.785,3	4,6	6.298,5	1,3	494.140
1998	30.282,8	5,7	23.998,6	4,5	6.791,8	1,3	527.975
1999	32.339,8	5,7	25.688,4	4,5	7.128,0	1,3	565.419
2000	34.285,8	5,6	27.407,0	4,5	7.404,3	1,2	609.734
2001	36.344,9	5,6	29.208,2	4,5	7.693,3	1,2	653.289
2002	38.668,6	5,6	31.289,4 ⁽⁵⁾	4,5	7.958,1	1,1	696.208
2003	40.639,5	5,5	32.987,3 ⁽⁶⁾	4,4	8.244,6	1,1	743.046
2004	42.828,8	5,4	34.958,5 ⁽⁶⁾	4,4	8.541,4	1,1	786.600

- (1) Gasto total consolidado (eliminadas las transferencias entre el Sector Público y las familias).
 (2) Se refiere al gasto en educación (Presupuestos Liquidados) del conjunto de las Administraciones Públicas, incluyendo Universidades. Fuente Estadística del Gasto Público en Educación.
 (3) Fuente I.N.E. hasta el año 1998. Cifras estimadas a partir de 1999 y revisadas respecto a las publicadas anteriormente de acuerdo a la evolución de gasto en consumo final de las familias en servicios de enseñanza de la Contabilidad Nacional.
 (4) Fuente I.N.E. hasta el año 2003 y última previsión del Mº de Economía para el 2004
 (5) Cifra provisional
 (6) Cifra estimada en base a presupuestos iniciales.

Evolución del Gasto en educación de las Administraciones Educativas



Distribución del Gasto Público en educación por actividades (año 2002)



Evolución de las Becas ⁽¹⁾

Curso escolar	TOTAL		M.E.C.	
	Becarios	Importe (miles €)	Becarios	Importe (miles €)
1994-95	914.025	566.645	820.896	533.239
1995-96	927.586	615.538	832.311	578.855
1996-97	887.242	595.945	793.878	558.998
1997-98 ⁽²⁾	816.449	537.097	724.599	499.597
1998-99 ⁽²⁾	655.525	555.289	566.967	517.209
1999-00 ⁽²⁾⁽³⁾	549.820	547.285	469.543	513.148
2000-01	544.921	625.846	468.449	593.322
2001-02	554.065	663.341	480.799	629.941
2002-03	515.543	662.343	443.001	626.335
2003-04 ^(p)	522.816	679.539	436.709	639.992
2004-05 ^(e)	556.474	794.038	466.804	752.331

(1) En el Total se han incluido, además de las becas y ayudas del M.E.C., las concedidas por el Departamento de Educación, Universidades e Investigación del Gobierno Vasco, el cual tiene transferidas las competencias en la concesión de becas.

(2) La disminución del número de becarios y del importe de las becas obedece en gran parte a la extensión de la enseñanza obligatoria (gratuita) con la implantación del 2º Ciclo de E.S.O.

(3) A partir de este curso, las cifras de becarios e importe de las becas incluyen además las becas de movilidad universitaria.

(p) Cifras provisionales.

(e) Cifras estimadas.

Nota: A diferencia de años anteriores, en estas series no están contabilizadas las ayudas del M.E.C. para la adquisición de libros de texto y material didáctico ni las de exención de tasas a familias numerosas de tres hijos, a fin de homogeneizar las series en mayor medida.

Evolución de las Becas y Ayudas al estudio del M.E.C., por tipo de ayuda

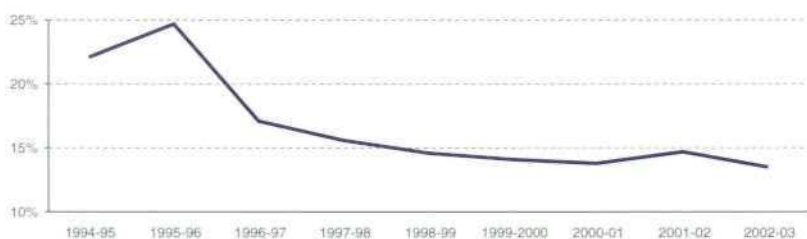
	1994-95			1998-99			2002-03		
	Becarios	Importe (miles €)	Importe medio (€)	Becarios	Importe (miles €)	Importe medio (€)	Becarios	Importe (miles €)	Importe medio (€)
E. no universitaria (Convocatoria general) ⁽¹⁾	494.464	168.631	341	265.659	111.167	418	161.538	101.087	626
E. Universitaria (Convocatoria general) ⁽²⁾	263.319	335.989	1.276	241.046	315.602	1.309	190.168	301.980	1.588
E. Infantil	40.550	11.166	275	36.588	14.546	398	36.691	13.136	358
E. Especial	17.918	10.305	575	18.056	10.017	555	30.191	16.185	536
Becas colaboración	1.663	3.498	2.103	2.185	4.083	1.869	2.616	4.310	1.647
Idiomas	2.982	3.651	1.224	3.433	4.067	1.185	3.683	3.401	924
Ayuda libros (enseñanzas obligatorias)	—	—	—	292.420	15.613	53	699.607	41.156	59
Tasas familias numerosas	—	—	—	184.120	42.651	232	122.356	28.350	232
Movilidad	—	—	—	—	—	—	17.660	50.087	2.836
Exterior	—	—	—	—	—	—	454	235	517

(1) Ver nota (2) en el cuadro superior.

(2) Incluye también becas inicio que comienzan en el curso 2001-02.

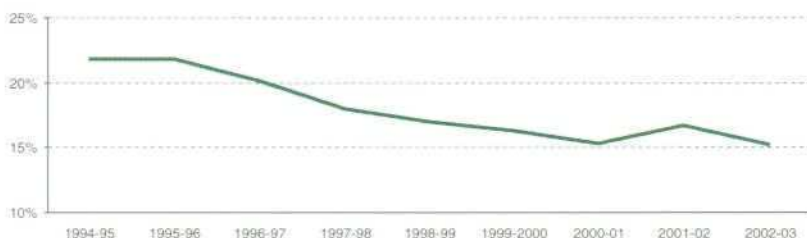
(3) Precios constantes de 1994.

Evolución del porcentaje de becarios del M.E.C. en Bachillerato ⁽¹⁾



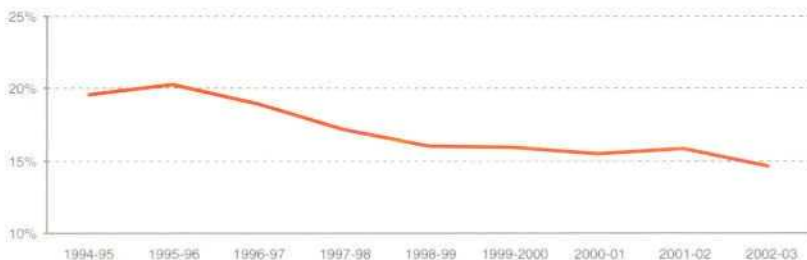
(1) Se refiere al porcentaje de becarios respecto al alumnado matriculado en las enseñanzas de Bachillerato, B.U.P. y C.O.U. y Bachillerato Experimental, excluido el alumnado del País Vasco.

Evolución del porcentaje de becarios del M.E.C. en Formación Profesional ⁽¹⁾



(1) Se refiere al porcentaje de becarios respecto al alumnado matriculado en las enseñanzas de Ciclos Formativos de F.P., F.P. I y F.P. II., excluido el alumnado del País Vasco.

Evolución del porcentaje de becarios del M.E.C. en Educación Universitaria ^{(1) (2)}



(1) Se refiere al porcentaje de becarios respecto al alumnado matriculado en Educación Universitaria, excluido el alumnado de las universidades del País Vasco.

(2) Se han incluido como becarios los perceptores de Becas de la Convocatoria General, Inicio y Movilidad.

⇒ El curso 2004-05 comienza con una cifra estimada de 8.430.939 alumnos, en la que el alumnado extranjero se aproximará al medio millón en los niveles no universitarios.

La citada cifra total de alumnado significa un aumento respecto al curso anterior de 53.017 alumnos (+0,6%), lo que confirma el cambio de tendencia iniciado en el curso 2003-04, tras quince años de continuos descensos de escolarización.

Las razones fundamentales de este cambio son la incorporación de alumnado extranjero y la recuperación que viene experimentando la natalidad en España desde el año 1999, y que ya afecta a toda la población de las edades de Educación Infantil. (Ref. páginas 3 y 8)

⇒ Por niveles educativos, se presenta como novedad más significativa la confirmación de la estabilización del alumnado de las enseñanzas obligatorias, que tiende hacia un crecimiento en los próximos años, el cual ya se ha reflejado en el curso 2003-04 para la Educación Primaria. En los otros niveles se mantiene la tendencia mostrada en los últimos cursos: la Educación Infantil aumenta significativamente, el Bachillerato y la Educación Universitaria disminuyen y la Formación Profesional aumenta ligeramente. (Ref. páginas 3 y 4)

⇒ El crecimiento de alumnado previsto para el nivel de Educación Infantil es similar al del curso anterior, 69.483 alumnos (15.806 en el Primer ciclo, 0-2 años, y 53.677 en el Segundo ciclo, 3-5 años), y se debe a varios factores: el incremento de los nacimientos correspondientes al grupo de edad 3-5 años (39.432 niños más); el aumento de oferta de escolarización para los niños de primer ciclo y de 3 años aun no escolarizados; y la incorporación de alumnos extranjeros, cuya cifra en el curso 2003-04 se incrementó en 18.299 niños. (Ref. páginas 3 y 8)

⇒ El alumnado extranjero influye también en las etapas de la escolaridad obligatoria, tanto en la Educación Primaria como en la Educación Secundaria Obligatoria, donde ha aumentado un 32% en el curso 2003-2004 respecto al curso anterior, alcanzándose la cifra de 281.186 alumnos extranjeros. Esto repercute en la estabilización del alumnado de estas etapas educativas, neutralizando el importante descenso demográfico que aun se registra en las generaciones correspondientes a estos niveles y proporcionando incluso un ligero incremento, que en el caso de la E.S.O. se produce por primera vez, tras su implantación generalizada en el curso 1999-2000. (Ref. páginas 3 y 8)

⇒ La disminución de algo más de 20.000 alumnos prevista para el Bachillerato obedece fundamentalmente al claro descenso que se produce en las cohortes de población relativas a dicho nivel. (Ref. páginas 3 y 4)

⇒ La oferta de los programas de Formación Profesional se mantiene en torno al medio millón de alumnos, pese al descenso de la población en las edades de cursar estas enseñanzas. (Ref. páginas 3 y 4).

⇒ En la Educación Universitaria continúa el descenso del alumnado, iniciado hace cuatro años. Esta situación, consecuencia del efecto demográfico, empieza también a afectar a las Universidades privadas al desaparecer el impacto generado por la creación de muchas de estas instituciones en los últimos años, con la única excepción de la modalidad de educación a distancia.

La reducción estimada de aproximadamente 20.000 alumnos se concentra en los estudios de Ciclo Largo, manteniéndose la matrícula de los estudios de Ciclo Corto. Por ramas de enseñanza, se prevé que el descenso afecte especialmente a las de Humanidades, Ciencias Experimentales y Ciencias Sociales y Jurídicas. La rama de Ciencias de la Salud mantendría sus cifras de alumnado, mientras que en Enseñanzas Técnicas se produciría un ligero incremento, según la tendencia recogida en los últimos años. (Ref. páginas 3 y 6)

⇒ El número de alumnos extranjeros en las enseñanzas no universitarias se ha incrementado significativamente en los últimos años. Si en el curso 1993-94 había en nuestro país 50.076 alumnos extranjeros, en el pasado curso escolar 2003-04 alcanzaban una cifra de 389.726, representando un 5,7% del total de alumnado, con un mayor peso en las comunidades autónomas de Madrid (10,2%), Illes Balears (10,1%) y La Rioja (8,1%). En cuanto a su composición, destaca con un 50,5% el componente procedente de América del Sur y Central (fundamentalmente de Ecuador y Colombia), seguido del europeo (25,2%) y del originario de África, que representa un 18,9% (mayoritariamente de Marruecos). (Ref. página 8)

⇒ En los últimos diez años, la plantilla de profesorado de Educación no universitaria en centros públicos ha aumentado un 18,7% mientras que el alumnado correspondiente se ha reducido en un 13,0%. Se prevé que en este curso impartirán clase en la enseñanza pública, concertada y privada un total de 571.780 profesores, 9.270 más que en el curso anterior.

Por lo que respecta al profesorado de las Universidades públicas, se estima que en el curso 2004-05 será de 88.890, lo que significa 2.116 profesores más que en el curso precedente. (Ref. página 9)

⇒ El aumento del número de profesores y la disminución del alumnado han permitido que el número medio de alumnos por unidad en E. Infantil, E. Primaria y E.S.O. se haya reducido a lo largo de los años, aunque esa tendencia se ha detenido en los últimos tres años, en los que las ratios se han estabilizado. (Ref. página 10)

⇒ La información de Gasto público en educación procede de la Estadística del Gasto Público en educación, la cual se realiza desde 1992 sobre la base de las liquidaciones presupuestarias de las distintas Administraciones públicas y Universidades, incluyendo una valoración global de las cotizaciones sociales imputadas a la actividad docente, siguiendo los criterios de la Contabilidad Nacional y las recomendaciones de la OCDE y EUROSTAT.

La cifra correspondiente a 2002 aún tiene un carácter provisional, mientras que las de 2003 y 2004 son estimaciones a partir de los presupuestos iniciales.

El crecimiento medio en términos reales del gasto público en educación a lo largo de la serie está próximo al 2,5% frente al 2,8% del PIB en el mismo período, lo que provoca que su participación en el PIB disminuya pasando de un 4,8% en 1992 al 4,4% previsto para 2004.

Durante estos años, y como consecuencia del proceso de transferencias de la educación, la participación de las CC.AA. en el gasto total de las Administraciones educativas ha alcanzado el 95%. (Ref. página 11)

⇒ Con el fin de homogeneizar las series de becarios e importe de las becas de los últimos diez años, se presenta esta información excluyendo las ayudas para la adquisición de libros y material didáctico y las de exención de tasas a familias numerosas de tres hijos.

Siguiendo este criterio, la cuantía prevista por el MEC para financiar las becas de la convocatoria general, becas de movilidad, becas inicio universitarias, becas colaboración y ayudas a la educación infantil, a la educación especial, a idiomas y a exterior es de 752,3 millones de euros, 112,4 más que en el curso anterior, lo que significa un incremento del 18%.

Teniendo en cuenta, además, los recursos destinados a ayudas para la adquisición de libros y material didáctico (62,6 millones de euros) y para la exención de tasas a familias numerosas de tres hijos (38,4 millones de euros), el montante global destinado a Becas y Ayudas por el MEC para la convocatoria 2004-2005 asciende a 853,3 millones de euros. (Ref. página 12)

Ministerio de Educación y Ciencia

Ministerio de Educación y Ciencia

Alcalá, 34 • 28014 Madrid
Teléfono 917 01 80 00
www.mec.es

Consejo Escolar del Estado

San Bernardo, 49 • 28071 Madrid
Teléfono 915 95 31 00

**Consejo de Coordinación
Universitaria**

♦ **Agencia Nacional Erasmus**
Ciudad Universitaria, s/n • 28040 Madrid
Teléfono 914 53 98 00

**Instituto Nacional de Evaluación y
Calidad del Sistema Educativo**

San Fernando del Jarama, 14 • 28002
Madrid
Teléfono 917 45 92 00

Oficina de Estadística

Alfonso XII, 3 y 5 • 28014 Madrid
Teléfono 915 89 89 00

**Centro de Investigación y
Documentación Educativa (CIDE)**

General Oraá, 55 • 28006 Madrid
Teléfono 917 45 94 00

**Instituto Superior de Formación
del Profesorado**

Pº del Prado, 28 • 28014 Madrid
Teléfono 915 06 56 00

**Centro Nacional de Información
y Comunicación Educativa**

♦ **Programa de Nuevas Tecnologías**
♦ **Educación a Distancia**
Torrelaguna, 58 • 28071 Madrid
Teléfono 913 77 83 00

**Subdirección General de
Formación Profesional**

Los Madrazo, 15-17 • 28014 Madrid
Teléfono 917 01 80 00

**Subdirección General de
Ordenación Académica**

Los Madrazo, 15-17 • 28014 Madrid
Teléfono 917 01 80 00

**Subdirección General de
Cooperación Internacional**

Paseo del Prado, 28 • 28014 Madrid
Teléfono 915 06 56 00

**Subdirección General de
Programas Europeos**

♦ **Programas Europeos de Enseñanzas
no universitarias**
♦ **Agencia Nacional Sócrates**
Pº del Prado, 28 • 28014 Madrid
Teléfono 915 06 56 00
♦ **Agencia Nacional Leonardo da Vinci**
General Oraá, 55 • 28006 Madrid
Teléfono 917 45 94 00

**Subdirección General de Becas y
Promoción Educativa**

Torrelaguna, 58 • 28071 Madrid
Teléfono 913 77 83 00

**Subdirección General de Formación
y Movilidad en Postgrado y
Postdoctorado**

Serrano, 150 • 28071 Madrid
Teléfono 915 50 54 00

**Subdirección General de Títulos,
Convalidaciones y Homologaciones**

Pº del Prado, 28 • 28014 Madrid
Teléfono 915 06 56 00

**Subdirección General de
Información y Publicaciones**

♦ **Información y Atención al Ciudadano**
Alcalá, 36 • 28014 Madrid
Teléfono 902 21 85 00
♦ **Publicaciones**
Ciudad Universitaria, s/n • 28040 Madrid
Teléfono 914 53 98 00

Biblioteca

San Agustín, 5 • 28014 Madrid
Teléfono 913 69 30 26

**Direcciones Provinciales
del M.E.C.****Ceuta**

Rampa de Abastos, 5 • 51001 Ceuta
Teléfono 956 51 66 40

Mejilla

Cervantes, 6 • 52001 Mejilla
Teléfono 952 68 40 61

Alta Inspección de Educación en las CC.AA.

Andalucía

Pza. España, s/n. Puerta de Navarra
41071 Sevilla
Teléfono 955 56 92 41

Aragón

Pza. del Pilar, s/n • 50071 Zaragoza
Teléfono 976 99 90 02

Asturias (Principado de)

Pza. de España, 6-2ª planta
33007 Oviedo
Teléfono 984 76 91 74

Balears (Illes)

Poeta Tous i Maroto, s/n
07071 Palma de Mallorca
Teléfono 971 98 94 12

Canarias

Triana, 120-3º izqda.
35002 Las Palmas de Gran Canaria
Teléfono 928 99 91 79

Cantabria

Vargas, 53-1ª planta • 39010 Santander
Teléfono 942 99 93 30

Castilla-La Mancha

C/ de la Plata, 25 • 45001 Toledo
Teléfono 925 98 92 04

Castilla y León

Jesús Rivero Meneses, 1
47071 Valladolid
Teléfono 983 99 91 26

Cataluña

Bergara, 12-1ª planta
08002 Barcelona
Teléfono 935 20 96 03

Comunidad Valenciana

Joaquín Ballester, 39
46009 Valencia
Teléfono 963 07 94 74

Extremadura

Avda. de Europa, 1
06071 Badajoz
Teléfono 924 97 94 03

Galicia

Durán Loriga, 9
15003 A Coruña
Teléfono 981 98 95 50

Madrid (Comunidad de)

Miguel Ángel, 25
28010 Madrid
Teléfono 912 72 91 39

Murcia (Región de)

Avda. Teniente Flomesta, s/n
30001 Murcia
Teléfono 968 98 93 59

Navarra (Comunidad Foral de)

Paulino Caballero, 4
31071 Pamplona
Teléfono 948 97 93 60

País Vasco

Olaguibel, 1
01071 Vitoria
Teléfono 945 75 93 51

La Rioja

Muro Francisco de la Mata, 3
26071 Logroño
Teléfono 941 75 91 58

Comunidades Autónomas

Andalucía

Consejería de Educación y Ciencia
Avda. Juan Antonio de Vizarrón, s/n
Edificio Torretriana – Isla de la Cartuja
41071 Sevilla
Teléfono 955 06 40 00
www.juntadeandalucia.es/educacion

Delegaciones Provinciales de Educación de Andalucía

Almería
Paseo de la Caridad, 125
Finca Santa Isabel • 04071 Almería
Teléfono 950 00 45 00

Cádiz
Plaza de Mina, 18 • 11071 Cádiz
Teléfono 956 00 68 02

Córdoba
Tomás de Aquino, s/n • 14071 Córdoba
Teléfono 957 00 11 72

Granada
Gran Vía, 56 • 18071 Granada
Teléfono 958 02 90 00

Huelva
Mozárabes, 8 • 21071 Huelva
Teléfono 959 00 40 00

Jaén
Martínez Montañés, 8 • 23071 Jaén
Teléfono 953 00 37 00

Málaga
Avda. de la Aurora, s/n • 29002 Málaga
Teléfono 951 03 80 01

Sevilla
Ronda del Tamarguillo, s/n
Edif. "Antiguo Matadero" • 41071 Sevilla
Teléfono 955 03 42 00

Aragón

Departamento de Educación, Cultura y Deporte
Avda. de Gómez Laguna, 25
50009 Zaragoza
Teléfono 976 71 40 00
www.aragob.es

Servicios Provinciales de Educación, Cultura y Deporte de Aragón

Huesca
Plaza de Cervantes, 1 • 22003 Huesca
Teléfono 974 29 33 00

Teruel
San Vicente de Paúl, 3 • 44002 Teruel
Teléfono 978 64 12 50

Zaragoza
Juan Pablo II, 20 • 50009 Zaragoza
Teléfono 976 71 64 00

Asturias (Principado de)

Consejería de Educación y Ciencia
Pza. de España, 5 • 33007 Oviedo
Teléfono 985 10 86 00
www.educastur.princast.es

Balears (Illes)

Conselleria d'Educació i Cultura
Capità Salom, 29
07004 Palma de Mallorca
Teléfono 971 17 65 00
www.caib.es

Delegaciones Territoriales de Educación de las Illes Balears

Menorca
Avda. Josep M^o Cuadrado, 33
07703 Maó (Menorca)
Teléfono 971 36 90 08

Eivissa i Formentera
Avda. d'Espanya, 15 – 1^a planta
07800 Eivissa
Teléfono 971 31 01 04

Canarias

Consejería de Educación, Cultura y Deportes
Carlos J.R. Hamilton, 14
Ejifcio Mabel
38071 Santa Cruz de Tenerife
Teléfono 922 47 76 00
www.gobiernodecanarias.org

Direcciones Territoriales e Insulares de Educación de Canarias

Gran Canaria

Avda. Primero de Mayo, 11
35071 Las Palmas de Gran Canaria
Teléfono 928 45 53 06

Tenerife

Avda. de Anaga, 35
38071 Santa Cruz de Tenerife
Teléfono 922 47 50 00

El Hierro

Trinista, 2 • 38900 Valverde
Teléfono 922 55 03 61

La Gomera

República de Chile, 6 – 3ª planta
38800 San Sebastián de la Gomera
Teléfono 922 87 11 05

La Palma

La Noria, 1 – 1ª planta
38700 Santa Cruz de la Palma
Teléfono 922 41 57 08

Fuerteventura

Virgen de la Peña, 2
35600 Puerto del Rosario
Teléfono 928 85 00 51

Lanzarote

Avda. de José Antonio, 108 – 1º, Local 74
35500 Arrecife
Teléfono 928 81 57 25

Cantabria

Consejería de Educación

Vargas, 53 • 39071 Santander
Teléfono 942 20 74 60
www.cejycantabria.com

Castilla-La Mancha

Consejería de Educación y Ciencia

Bulevar del Río Alberche, s/n
45071 Toledo
Teléfono 925 24 74 00
www.jccm.es

Delegaciones Provinciales de Educación de Castilla-La Mancha

Albacete

Avda. de la Estación, 2 • 02001 Albacete
Teléfono 967 59 63 00

Ciudad Real

Avda. de Alarcos, 21, 7º
Edificio Servicios Múltiples
13001 Ciudad Real
Teléfono 926 27 91 24

Cuenca

República Argentina, 16 • 19002 Cuenca
Teléfono 969 17 63 00

Guadalajara

Avda. de Castilla, 8 • 19003 Guadalajara
Teléfono 949 88 79 00

Toledo

Avda. Europa, 26 • 45003 Toledo
Teléfono 925 25 96 00

Castilla y León

Consejería de Educación y Cultura

Monasterio de Ntra. Sra. de Prado
Autovía Puento Colgante, s/n
47071 Valladolid
Teléfono 983 41 15 00
www.jcyl.es

Direcciones Provinciales de Educación de Castilla y León

Ávila

Cruz Roja, 2 • 05071 Ávila
Teléfono 920 22 92 50

Burgos

Vitoria, 17 • 09004 Burgos
Teléfono 947 20 75 40

León

Jesús Rubio, 4 • 24004 León
Teléfono 987 20 27 11

Palencia

Av. Castilla, 23 y 25 • 34071 Palencia
Teléfono 979 74 55 00

Salamanca

Gran Vía, 55 • 37001 Salamanca
Teléfono 923 26 19 19

Segovia

José Zorrilla, 38 • 40002 Segovia
Teléfono 921 43 44 11

Soria

Santa Teresa de Jesús, s/n
42071 Soria
Teléfono 975 22 02 12

Valladolid

Jesús Rivero Meneses, 2
47014 Valladolid
Teléfono 983 33 03 11

Zamora

Prado Tuerto, s/n
49071 Zamora
Teléfono 980 52 27 50

Cataluña**Departament d'Educació**

Via Augusta, 202 al 226
08021 Barcelona
Teléfono 934 00 69 00
www.gencat.net

Servicios Territoriales de Educación de Cataluña**Baix Llobregat-Anoia**

Laureà Miró, 328-330
08980 Sant Feliu de Llobregat
Teléfono 936 85 94 50

Barcelona 1 (Ciudad)

Paral·lel, 71-73 • 08004 Barcelona
Teléfono 934 43 95 00

Barcelona 2 (Comarcas)

Caspe, 15 • 08010 Barcelona
Teléfono 934 81 60 00

Girona

Ultonia, 13 • 17002 Girona
Teléfono 972 48 30 00

Lleida

Pica d'Estats, 2 • 25006 Lleida
Teléfono 973 27 99 99

Tarragona

Sant Francesc, 7 • 43003 Tarragona
Teléfono 977 25 14 40

Vallés Occidental

Marqués de Comillas, 67-69
08202 Sabadell
Teléfono 937 48 44 55

Terres de l'Ebre

Providència, 5-9
43500 Tortosa
Teléfono 977 44 87 11

Comunidad Valenciana**Conselleria de Cultura, Educación y Deporte**

Avenida Campanar, 32 • 46015 Valencia
Teléfono 963 86 65 00
www.cult.gva.es

Direcciones Territoriales de Cultura, Educación y Deporte de la Comunidad Valenciana**Alicante**

Carratalá, 47 • 03007 Alicante
Teléfono 965 93 40 00

Castellón

Avda. del Mar, 23 • 12003 Castellón
Teléfono 964 35 80 00

Valencia

Av. Gregorio Gea, 14 • 46009 Valencia
Teléfono 963 86 60 00

Extremadura**Consejería de Educación, Ciencia y Tecnología**

Santa Julia, 5 • 06800 Mérida
Teléfono 924 00 75 00
www.juntaex.es

Delegaciones Territoriales de Educación de Extremadura**Badajoz**

Av. de Europa, 2 • 06004 Badajoz
Teléfono 924 01 23 55

Cáceres

General Primo de Rivera, 2
10001 Cáceres
Teléfono 927 00 12 82

Galicia

Consellería de Educación e Ordenación Universitaria

Edif. San Caetano, s/n
15704 Santiago de Compostela
Teléfono 981 54 54 00
www.xunta.es

Delegaciones Provinciales de Educación de Galicia

A Coruña

Edificio Servicios Múltiples 7ª planta
Av. Salvador de Madariaga, s/n. Zona Monelos
15008 A Coruña
Teléfono 981 18 47 00

Lugo

Ronda de la Muralla, 70 • 27071 Lugo
Teléfono 982 29 41 58

Ourense

Concello, 11 • 32003 Ourense
Teléfono 988 21 04 20

Pontevedra

Avda. Montero Ríos, 13
36001 Pontevedra
Teléfono 986 80 59 36

Madrid (Comunidad de)

Consejería de Educación

Alcalá, 32 • 28014 Madrid
Teléfono 91 720 00 00
www.madrid.org

Direcciones de Área Territorial de Educación de la Comunidad de Madrid

Madrid-Capital

Vitruvio, 2 • 28006 Madrid
Teléfono 91 720 30 00

Madrid-Norte

Avda. Valencia, s/n
28700 San Sebastián de los Reyes
Teléfono 91 412 38 00

Madrid-Sur

Maestro, 19 • 28914 Leganés
Teléfono 91 720 27 00

Madrid-Este

Alalardo, s/n • 28806 Alcalá de Henares
Teléfono 91 887 20 00

Madrid-Oeste

Antigua Carretera de La Granja, s/n
28400 Collado Villalba
Teléfono 91 856 25 00

Murcia (Región de)

Consejería de Educación y Cultura

Avda. de la Fama, 15 • 30006 Murcia
Teléfono 968 27 98 73
www.carm.es

Navarra (Comunidad Foral de)

Departamento de Educación

Santo Domingo, s/n • 31071 Pamplona
Teléfono 848 42 65 00
www.pnte.cfnavarra.es

País Vasco

Departamento de Educación, Universidades e Investigación

C/ Donostia-San Sebastián, 1
01010 Vitoria-Gasteiz
Teléfono 945 01 83 85
www.euskadi.net

Delegaciones Territoriales de Educación del País Vasco

Álava

San Prudencio, 18 • 01005 Vitoria-Gasteiz
Teléfono 945 01 72 00

Bizkaia

Gran Vía, 85 • 48011 Bilbao
Teléfono 944 03 10 94

Gipuzkoa

Andía, 13
20046 Donostia-San Sebastián
Teléfono 943 02 29 10

La Rioja

Consejería de Educación, Cultura y Deporte

Gran Vía, 18 • 26071 Logroño
Teléfono 941 29 16 60
www.larioja.org

Universidades

Universidades Públicas

A Coruña

Rúa da Maestranza, s/n
15003 A Coruña
Teléfono 981 16 70 00
www.udc.es

Alcalá

Plaza San Diego, s/n
28801 Alcalá de Henares (Madrid)
Teléfono 918 85 40 00
www.uah.es

Alicante

Ctra. S. Vicente del Raspeig, s/n
03690 San Vicente del Raspeig (Alicante)
Teléfono 965 90 34 00
www.ua.es

Almería

Carrera de Sacramento, s/n
04120 La Cañada (Almería)
Teléfono 950 01 50 80
www.ual.es

Barcelona

Gran Vía de les Corts Catalanes, 585
08007 Barcelona
Teléfono 934 03 54 17
www.ub.es

Barcelona/Autónoma

Edificio del Rectorado-Campus Bellaterra
08193 Cerdanyola del Vallès (Barcelona)
Teléfono 935 81 11 11
www.uab.es

Barcelona/Pompeu Fabra

Plaza de la Mercè, 10-12
08002 Barcelona
Teléfono 935 42 20 00
www.upf.es

Burgos

Hospital del Rey, s/n
09001 Burgos
Teléfono 947 25 87 00
www.ubu.es

Cádiz

Ancha, 16
11001 Cádiz
Teléfono 956 01 50 00
www.uca.es

Cantabria

Avda. de los Castros, s/n
39005 Santander
Teléfono 942 20 15 00
www.unican.es

Cartagena/Politécnica

Plaza del Cronista Isidoro Valverde
Edificio La Milagrosa
30202 Cartagena (Murcia)
Teléfono 968 32 54 00
www.upct.es

Castellón/Jaume I

Campus de Riu Sec
12071 Castellón
Teléfono 964 72 80 00
www.uji.es

Castilla-La Mancha

Altagracia, 50
13002 Ciudad Real
Teléfono 926 29 53 00
www.uclm.es

Cataluña/Politécnica

Jordi Girona, 31. Edificio Torre Girona
08034 Barcelona
Teléfono 934 01 73 96
www.upc.es

Córdoba

Alfonso XIII, 13
14071 Córdoba
Teléfono 957 21 80 00
www.uco.es

Elche/Miguel Hernández

Avda. de la Universidad, s/n
03202 Elche (Alicante)
Teléfono 966 65 86 81
www.umh.es

Extremadura

Avda. Eivas, s/n
06071 Badajoz
Teléfono 924 28 93 00
www.unex.es

Girona

Plaza Sant Domènec, 3
17071 Girona
Teléfono 972 41 80 46
www.udg.es

Granada

Cuesta del Hospicio, s/n (Hospital Real)
18071 Granada
Teléfono 958 24 30 25
www.ugr.es

Huelva

Doctor Cantero Cuadrado, 6
21071 Huelva
Teléfono 959 01 80 00
www.uhu.es

Illes Balears

Ctra. de Valldemosa, km. 7,5
Campus Universitario
07071 Palma de Mallorca
Teléfono 971 17 30 00
www.uib.es

Jaén

Paraje de las Lagunillas, s/n
Edificio B-1 2ª planta
23071 Jaén
Teléfono 953 21 21 21
www.ujaen.es

La Laguna

Molinos de Agua, s/n
38071 La Laguna (Tenerife)
Teléfono 922 31 90 00
www.ull.es

La Rioja

Avda. de la Paz, 93. Edificio Rectorado
26006 Logroño
Teléfono 941 29 91 00
www.unirioja.es

Las Palmas de Gran Canaria

Juan de Quesada, 30
35001 Las Palmas de Gran Canaria
Teléfono 928 45 10 00
www.ulpg.es

León

Avda. de la Facultad, 25
24004 León
Teléfono 987 29 10 00
www.unileon.es

Lleida

Plaza Víctor Siurana, 1
25003 Lleida
Teléfono 902 50 72 05
www.udl.es

Madrid/Autónoma

Ctra. de Colmenar Viejo, km. 15
Ciudad Universitaria de Canto Blanco
28049 Madrid
Teléfono 913 97 50 00
www.uam.es

Madrid/Carlos III

Madrid, 126-128
28903 Getafe (Madrid)
Teléfono 916 24 95 00
www.uc3m.es

Madrid/Complutense

Avda. de Séneca, 2
Ciudad Universitaria
28040 Madrid
Teléfono 913 94 34 23
www.ucm.es

Madrid/Politécnica

Ramiro de Maeztu, s/n
28040 Madrid
Teléfono 913 36 60 00
www.upm.es

Madrid/Rey Juan Carlos

Tulipán, s/n
28933 Móstoles (Madrid)
Teléfono 916 65 50 60
www.urjc.es

Málaga

Campus El Ejido. Edif. Rectorado 3ª planta
29013 Málaga
Teléfono 952 13 10 32
www.uma.es

Murcia

Avda. Teniente Flomesta, 5
(Edificio Convalecencia)
30003 Murcia
Teléfono 968 36 30 00
www.um.es

Navarra/Pública

Campus de Arrosadía, s/n
31006 Pamplona
Teléfono 948 16 90 01
www.unavarra.es

Oviedo

San Francisco, 3 • 33003 Oviedo
Teléfono 985 10 30 00
www.uniovi.es

País Vasco

Barrio Sarriera, s/n
48940 Leioa (Bizkaia)
Teléfono 946 01 20 00

Salamanca

Patio de las Escuelas Menores, 1
37008 Salamanca
Teléfono 923 29 44 00
www.usal.es

Santiago de Compostela

Plaza del Obradoiro, s/n
Palacio San Jerónimo
15782 Santiago de Compostela
Teléfono 981 58 38 00
www.usc.es

Sevilla

San Fernando, 4 • 41004 Sevilla
Teléfono 954 55 69 69
www.us.es

Sevilla/Pablo de Olavide

Crtra. de Utrera, Km. 1
41013 Sevilla
Teléfono 954 34 93 00
www.upo.es

Tarragona/Rovira i Virgili

De l'Escorxador, s/n
43003 Tarragona
Teléfono 977 55 80 00
www.urv.es

Valencia (Estudi General)

Avda. Blasco Ibáñez, 13
Nivel 1
46010 Valencia
Teléfono 963 86 41 00
www.uv.es

Valencia/Politécnica

Camí de Vera, s/n • 46022 Valencia
Teléfono 963 87 70 07
www.upv.es

Valladolid

Plaza de Santa Cruz, 8
(Palacio de Santa Cruz)
47002 Valladolid
Teléfono 983 42 30 00
www.uva.es

Vigo

Oporto, 1
36201 Vigo (Pontevedra)
Teléfono 986 81 20 00
www.uvigo.es

Zaragoza

Campus San Francisco
Pedro Cerbuna, 12
50009 Zaragoza
Teléfono 976 76 10 00
www.unizar.es

Universidades Privadas y de la Iglesia Católica**Abat Oliba C.E.U.**

C/ Bellesguard, 30 • 08022 Barcelona
Teléfono 932 54 09 00
www.abatoliba.edu

Alfonso X El Sabio

Avda. de la Universidad, 1
28691 Villanueva de la Cañada (Madrid)
Teléfono 918 10 92 00
www.uax.es

Antonio de Nebrija

Hostal, s/n. Campus de la Berzosa
28240 Hoyo de Manzanares (Madrid)
Teléfono 914 52 11 01
www.unnet.es

Ávila/Católica

Los Canteros, s/n
05005 Ávila
Teléfono 920 25 10 20
www.ucavila.es

Camilo José Cela

Castillo de Alarcón, 49
Urb. Villafranca del Castillo
28692 Villanueva de la Cañada (Madrid)
Teléfono 918 15 31 31
www.ucjc.es

Cardenal Herrera-CEU

Avda. del Seminario, s/n
46113 Moncada (Valencia)
Teléfono 961 36 90 00
www.ceu.es

Comillas/Pontificia

Sede Cantoblanco
28049 Madrid
Teléfono 917 34 39 50
Sede ICAI-ICADE
Alberto Aguilera, 23
28015 Madrid
Teléfono 915 42 28 00
www.upco.es

Deusto

Avenida de las Universidades, 24
48007 Bilbao (Bizkaia)
Teléfono 944 13 90 00
www.deusto.es

Europea de Madrid

Tajo, s/n - Urbanización El Bosque
28670 Villaviciosa de Odón (Madrid)
Teléfono 916 16 71 42
www.uem.es

Europea Miguel de Cervantes

Carretera de Segovia, s/n
47012 Valladolid
Teléfono 983 22 85 08
www.uemc.edu

Francisco de Vitoria

Ctra. M-515 Pozuelo-Majadahonda,
km. 1,800
28223 Pozuelo de Alarcón (Madrid)
Teléfono 917 09 17 00
www.fvitoria.com

Internacional de Catalunya

Inmaculada, 22 • 08017 Barcelona
Teléfono 932 54 18 00
www.unica.edu

Mondragón Unibertsitatea

Loramendi, 4
20500 Arrasate/Mondragón (Gipuzkoa)
Teléfono 943 79 47 00
www.mondragon.edu

Navarra

Campus Universitario
31071 Pamplona
Teléfono 948 42 56 00
www.unav.es

Ramón Llull

Carrer Claravall, 1-3
08022 Barcelona
Teléfono 902 50 20 50
www.url.es

Salamanca/Pontificia

Compañía, 5 • 37002 Salamanca
Teléfono 923 27 71 00
www.upsa.es

San Antonio/Católica

Campus Universitario. Avda. Jerónimos, s/n
30107 Guadalupe (Murcia)
Teléfono 968 27 88 00
www.ucam.edu

San Pablo C.E.U.

Julián Romea, 23
28040 Madrid
Teléfono 914 56 63 00
www.ceu.es

San Vicente Mártir/Católica de Valencia

Calle Guillem de Castro, 106
46003 Valencia
Teléfono 902 30 00 99
www.ucv.es

S.E.K./Segovia

Cardenal Zúñiga, s/n
Convento Santa Cruz la Real
40003 Segovia
Teléfono 921 41 24 10
www.sek.es

Vic

Sagrada Familia, 7
08500 Vic (Barcelona)
Teléfono 938 86 12 22
www.uvic.es

Universidades No Presenciales**Universidad Nacional de Educación a Distancia**

Bravo Murillo, 38 • 28015 Madrid
Teléfono 913 98 60 00
www.uned.es

Universitat Oberta de Catalunya

Avda. Tibidabo, 39-43
08035 Barcelona
Teléfono 932 53 23 00
www.uoc.edu

Universidades Internacionales**Universidad Internacional Menéndez Pelayo**

Isaac Peral, 23
28040 Madrid
Teléfono 915 92 06 31
www.uimp.es

Universidad Internacional de Andalucía

Américo Vespucio, 2
Monasterio Sta. María de las Cuevas
Isla de la Cartuja • 41092 Sevilla
Teléfono 954 46 22 99
www.uia.es



MINISTERIO
DE EDUCACIÓN
Y CIENCIA

SECRETARÍA
GENERAL
TÉCNICA

OFICINA DE
ESTADÍSTICA