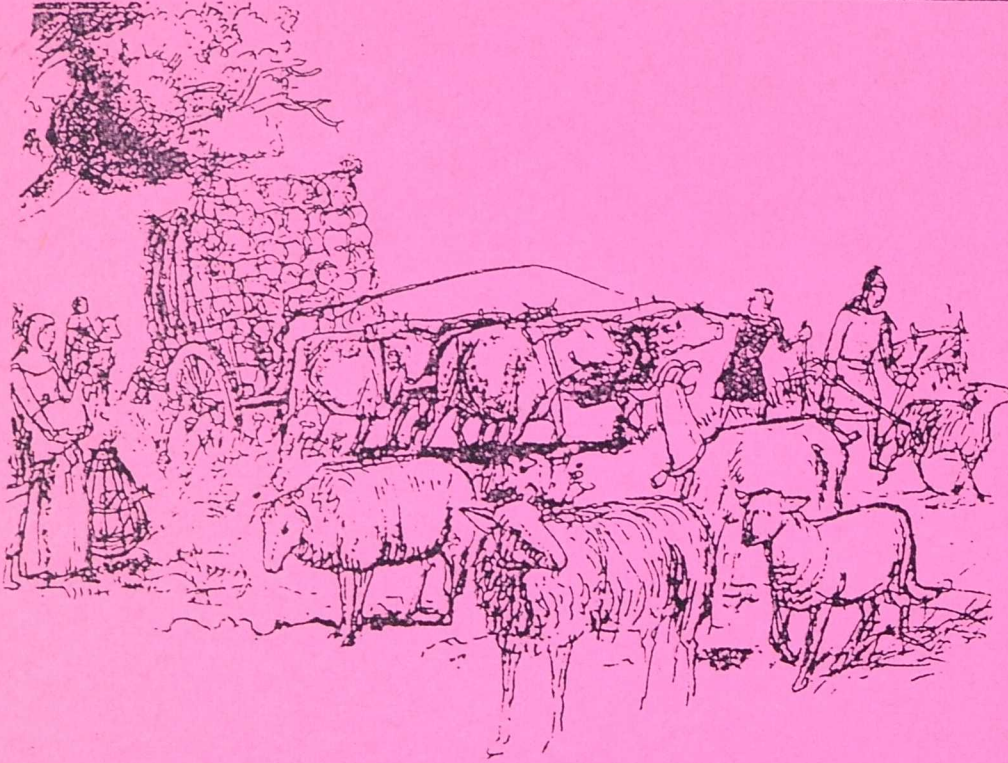


PROYECTO GLOBES: 2.VIVIR LA TIERRA

Unidades Didácticas para Educación Secundaria



3

LA GANADERIA

Colectivo Montearagón

PUBLICACIONES

CEP

ALBACETE

SERIE : CIENCIAS SOCIALES



075/6

VIVIR LA TIERRA: Unidad Didáctica nº 3: LA GANADERIA

Colectivo MONTEARAGON

Coordinador: Juan Peralta Juárez

Autores: Antonio Bautista Soria
María Cerezuela Argandoña
Rosa Díaz Fernández
Juan Herreros Araque
Pedro F. Jiménez Ortiz
Antero Luján Alzallu
Juan Peralta Juárez
Francisco Ruiz Molina

* Impreso en el Centro de Profesoras de Albaceta en enero de 1992

* ISBN: Obra completa: 604-1253-9

Vol. 3: 604-1256-3

* D.L.: AB:518-91





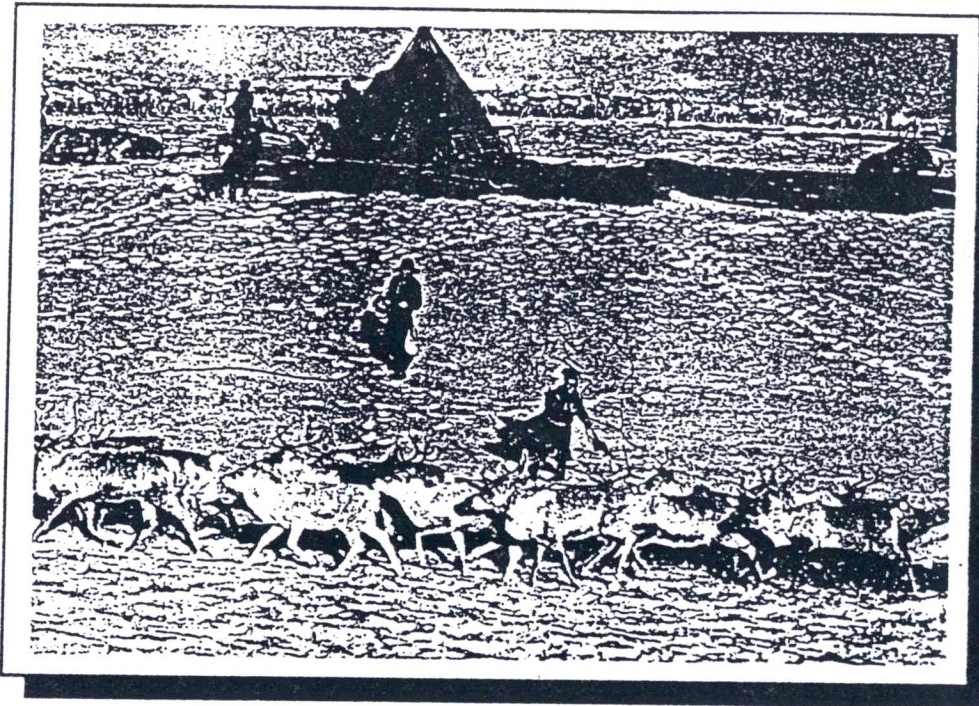


Sheila Sancha: Una aldea en la Edad Media. Ed. Mensajero

I INTRODUCCION AL TEMA



A



B

1. Explica cada una de las ilustraciones

1.A

2.B

2. Escribe las semejanzas y diferencias entre las ilustraciones anteriores

SEMEJANZAS

DIFERENCIAS

3. Escribe una serie de frases con los conocimientos que tengas sobre qué es para ti la ganadería

4. ¿Cómo crees que surgió la ganadería? Elige de las siguientes respuestas las que consideres correctas.

- a) Como forma de obtener dinero.
- b) Para ocupar el tiempo libre de nuestros antepasados
- c) Como una forma de obtener alimentos (carne, leche, y otros productos ...) de manera controlada.
- d) Para aprovechar la fuerza animal de forma controlada

e) Porque le gustaba cambiar de actividad.

5. ¿En qué época crees que surge la ganadería? Rodea con un círculo la correcta.

Paleolítico, Neolítico, Edad Antigua, Imperio Romano, Edad Media, Antiguo Egipto, Edad Moderna, Edad Contemporánea.

"Hacia el año 10.000 A.C. y a lo largo de los siglos siguientes hubo un cambio en el clima, las lluvias decrecieron y la tierra se fue desecando. Los animales emigraron buscando tierras más adecuadas a su género de vida y el hombre se encontró con muchas dificultades para cazar y buscar su propio alimento; se vio obligado a variar sus costumbres y actividades para adaptarse a la nueva situación. Estas transformaciones le llevaron a practicar los primeros cultivos y domesticar los animales. El hombre se convirtió de destructor de la naturaleza en productor.

VV.AA Obrador 7^a. Editorial Onda

1. Subraya en el texto anterior las palabras o frases que incluyen los motivos que obligaron al hombre a cambiar de actividad.
2. Los cambios que has apuntado anteriormente se produjeron en una determinada época histórica. Busca el nombre en esta sopa de letras.

O	P	L	T	J	A	R	S	V	I	T	X
N	O	A	L	T	I	R	U	X	T	M	N
A	L	N	E	O	L	I	T	I	C	O	L
R	X	O	P	Q	S	I	B	L	X	T	I

Compara el nombre que has encontrado con el del ejercicio N° 5.

El hombre comienza a cuidar los animales, a ser ganadero, en el Neolítico (hacia el año 9000 A.C.), cuando también se hace agricultor, tiene excedentes, sabe conservarlos y realiza comercio con ellos. Coinciden estos hechos con la aparición de la cerámica y la piedra pulimentada.

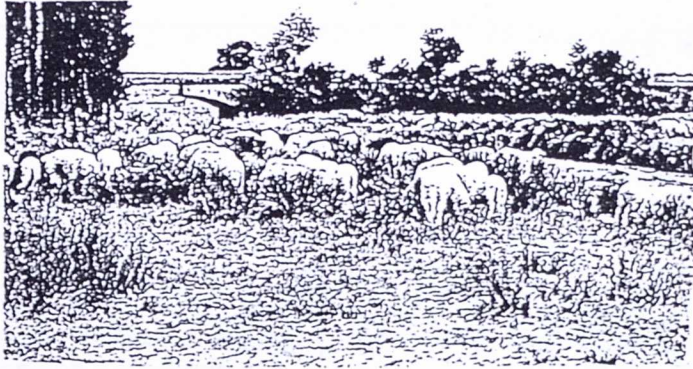
Desde entonces hasta tiempos muy recientes la ganadería se ha practicado en régimen extensivo, es decir, sin requerir mucho esfuerzo por el hombre y tomando pastos donde se encontraban, para lo cual, a veces, era necesario trasladarse de un lugar a otro. Incluso en nuestros días se da esta clase de ganadería en bastantes lugares de la Tierra.

3. ¿Qué relación crees que existe entre estos dos hechos: cerámica y ganadería? Explícalo.

4. TRABAJO EN EQUIPO:

- Imaginad que sois ganaderos y tenéis que obtener el máximo de beneficios de vuestra actividad. ¿Practicaríais el pastoreo extensivo?

- Exponed vuestras conclusiones al resto de la clase y, con la ayuda del profesor, escribid en la pizarra aquéllas que consideraréis correctas.



La ganadería se adapta a las condiciones del medio ambiente geográfico. En los países lluviosos, con extenso y potente manto herbáceo, abunda el ganado mayor (vacuno), que encuentra allí las cantidades alimenticias necesarias a su mayor corpulencia. Es indudable que en España las condiciones más idóneas para el sustento del ganado mayor se encuentran en las regiones del Norte, en decir, en Galicia, Cantabria, País Vasco y Asturias.

Por razones inversas, el ganado menor (ovejas y cabras) prevalecerá en aquellas regiones áridas que tienen un manto herbáceo más raquíptico. La ganadería ovina predomina en Extremadura, La Mancha, Andalucía occidental, Castilla-León y Aragón. La explotación del ganado lanar se efectúa por trashumancia, por pastoreo en montes y por estabulación. El sistema de pastoreo en montes incultos tiene la ventaja del aprovechamiento de grandes zonas montuosas que sin ello serían completamente improductivas.

1. Lee el texto anterior y elige dos de las siguientes respuestas que mejor definan el contenido:
 - a) Las relaciones del hombre con su medio.
 - b) Diferentes tipos de ganadería.
 - c) Aprovechamiento del medio por las actividades ganaderas.
 - d) Sistemas de pastoreo.

2. TRABAJO EN EQUIPO:

- De acuerdo con las respuestas que disteis en el ejercicio nº 4 (TRABAJO EN EQUIPO pág. 8) completad el siguiente cuadro:

REGIONES	GANADERIA EX-TENSIVA EN TODAS LAS EPOCAS DEL AÑO	¿POR QUE?	GANADERIA EX-TENSIVA ALGUNAS EPOCAS DEL AÑO	¿POR QUE?
CANTABRIA				
PAIS VASCO				
ASTURIAS				
EXTREMADURA				
LA MANCHA				
ANDALUCIA OCC.				
CASTILLA-LEON				
ARAGON				

3. ¿Qué haríais con el ganado en aquellas regiones en las que no se puede practicar la ganadería extensiva en determinadas épocas del año?

Los lapones (norte de Suecia y Finlandia)

Hasta hace poco, casi todos los lapones pastoreaban renos. Su vida era nómada, puesto que seguían a los animales en sus desplazamientos. Los renos pasan el invierno en el bosque de coníferas, donde se alimentan del musgo que crece debajo del hielo superficial, que arrancan con sus cortantes pezuñas. También aprovechan los brotes tiernos y hasta las cortezas de los árboles. Estos animales pueden resistir la dureza del invierno gracias al pelo abundante, a la capa de grasa protectora y a vivir en sociedad y procurarse juntos el pasto. También juntos protegen, con su masa y su aliento, a las crías.

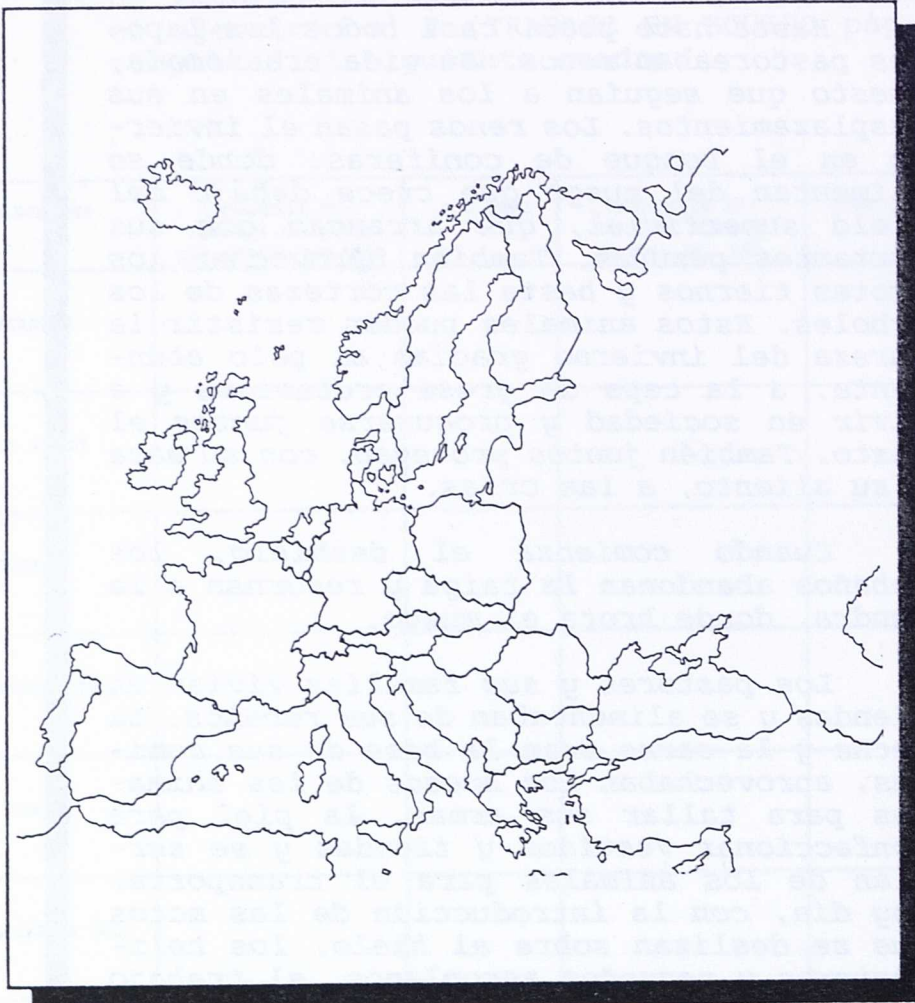
Cuando comienza el deshielo, los rebaños abandonan la taiga y retornan a la tundra, donde brota el musgo.

Los pastores y sus familias vivían en tiendas y se alimentaban de sus rebaños. La leche y la carne eran la base de sus comidas, aprovechaban los huesos de los animales para tallar sus armas, la piel para confeccionar vestidos y tiendas y se servían de los animales para el transporte. Hoy día, con la introducción de las motos que se deslizan sobre el hielo, los helicópteros y pequeños aeroplanos, el trabajo del pastor se ha facilitado enormemente y sólo unos pocos hombres vigilan los rebaños. Ahora, sólo cinco mil lapones son pastores, los demás, en número de seis veces más, viven de forma muy diferente; se han establecido en el sur como granjeros o pescadores o han emigrado a la ciudad.

VV.AA SOCIEDAD 7. EDITORIAL CASALS.



1. Sitúa en este mapa de Europa los países donde pastorean los lapones. Colorea las zonas.



2. Busca en el diccionario el significado de:

Taiga

Tundra

3. ¿Qué tipo de ganadería utilizan los lapones? ¿Por qué?

4. MANUALIDADES.

- Maqueta de un iglú. Cómo construirlo.

Maqueta de un iglú.

Los esquimales construyen sus iglús recortando bloques de nieve y colocándolos unos encima de otros en espiral, hasta formar una cúpula. Se puede hacer una maqueta aplicando el mismo sistema, pero utilizando masa panificable en vez de nieve. Se necesita un cuchillo, un plato de 180 mm. de diámetro, un lápiz, un tablero que sirva de base y alcorza blanca. (Un verdadero iglú llevaría menos bloques).

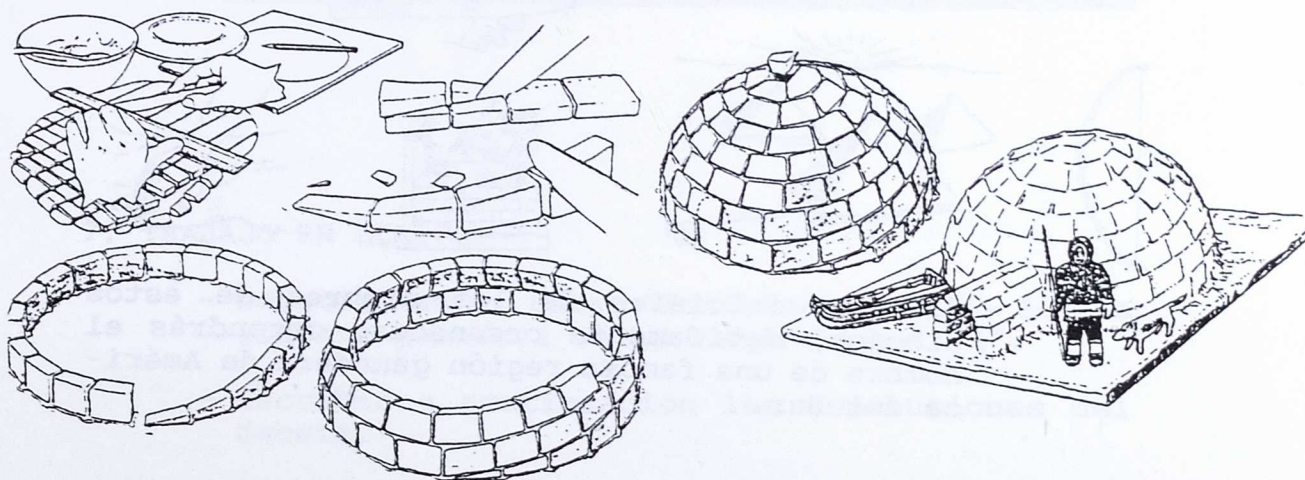
1. Trazar con el lápiz una circunferencia en el tablero de madera, siguiendo el contorno del plato. Extender la masa hasta que ésta tenga unos 10 mm. de espesor y la extensión suficiente para recortarse unos 50 bloques de 40 mm. de largo por 25 mm. de ancho.

2. Colocar 4 bloques en fila y cortados en sentido diagonal, como se muestra en la figura. Recortar los bordes para que se adapten a la figura de la circunferencia. Pegarlos con alcorza.

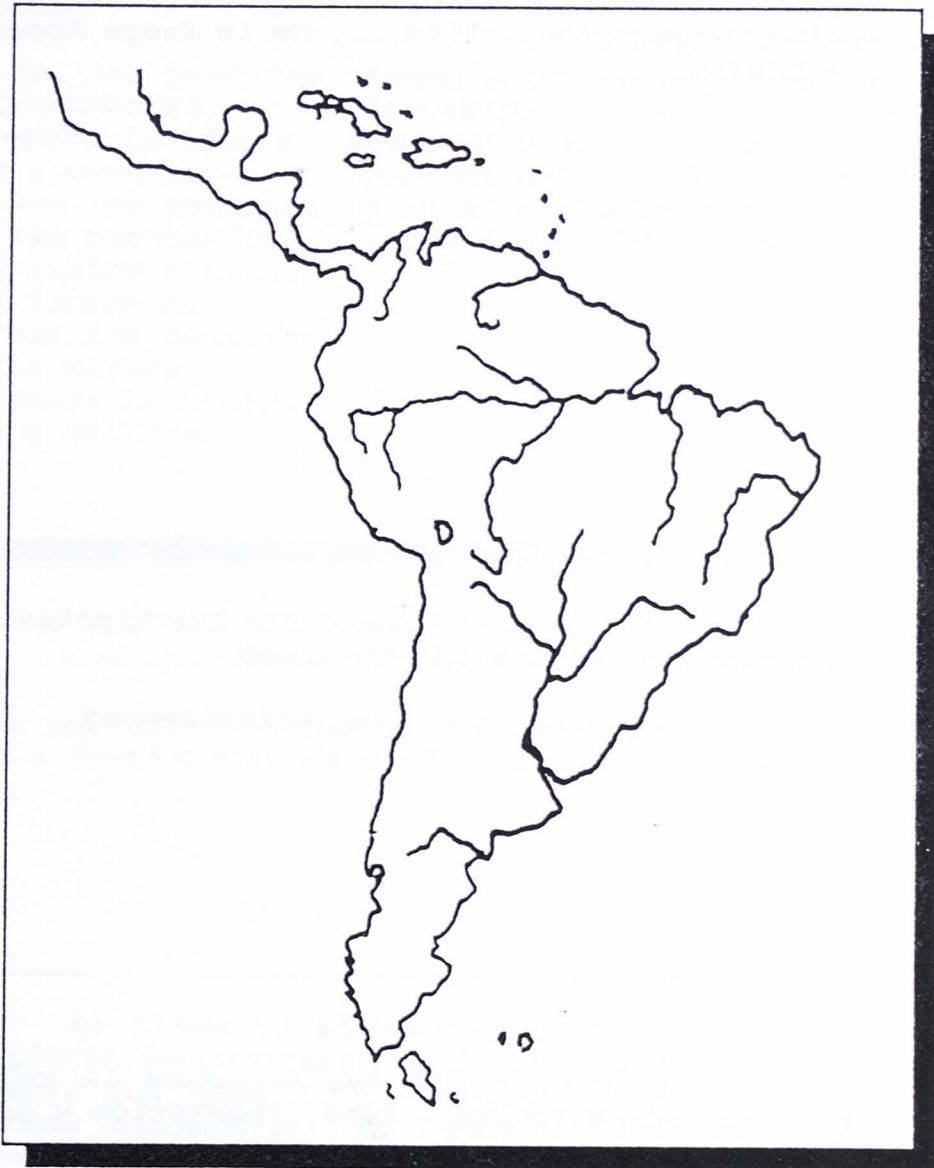
3. Seguir pegando y modelando bloques hasta completar la circunferencia. Al llegar a los bloques recortados en diagonal, modelar tanto la base como los lados para que la siguiente fila se incline ligeramente hacia dentro.

4. Continuar formando la espiral, inclinando cada fila del bloque un poco más, hasta llegar a la cima de la cúpula. Tapar el agujero central con un bloque recortado a la medida.

5. Recortar una entrada que tenga la altura de dos bloques y construir un porche con forma de arco realizado con bloques de menor tamaño. Pintar el iglú y la base con alcorza blanca. Colocar las figuras del esquimal y del trineo.



6. Localiza y colorea dicha región en este mapa de América del Sur.



7. TRABAJO EN EQUIPO.

- Debatid este tema "Posibles causas de la riqueza ganadera de la Pampa Argentina".
- Escribid a continuación las conclusiones del debate.

8. Busca en libros de Geografía las características: suelos, vegetación, clima,... de la Pampa Argentina y anótalas.

9. Compara los datos investigados con las hipótesis que emitisteis en el trabajo en grupo.

- Anota aquellas que sean coincidentes.

10. Escribe una frase en la que expreses la relación existente entre suelos, clima, vegetación y ganadería.

II. LA GANADERIA Y SU IMPORTANCIA EN LA EDAD MEDIA

CANCIONES

Ya se van los pastores a la Extremadura,
ya se queda la sierra triste y oscura.
Ya se van los pastores ya se van marchando,
más de cuatro zagalas quedan llorando.
Ya se van los pastores hacia la majada,
ya se queda la sierra triste y callada.

Ramón Gómez de la Serna escribió:

Los pastores no son hombres,
que son ángeles del cielo,
y en el parto de María,
ellos fueron los primeros.

POPULAR

1. ¿Por qué crees tú que los pastores se veían obligados a desplazarse de sitio con los rebaños?

Se llama trashumancia al sistema de explotación ganadera basado en el desplazamiento del ganado, a veces a lo largo de muchos kilómetros, en busca de alimento. Predomina en regiones de clima mediterráneo o similar. En verano, pastores y ovejas se dirigen hacia los pastos de alta montaña. Al término de la estación calurosa, rehacen el camino inverso, volviendo a los llanos para pasar el resto del año.

2. ¿Qué rutas seguían los pastores de acuerdo con las estaciones? ¿Por qué?

3. Observa este mapa con los caminos de la Mesta.



4. Completa esta frase:

La cañada soriana iba de _____ a _____
pasando por _____.

5. Escribe el nombre de otras cañadas.

El nacimiento de La Mesta, coincide, en el punto de división de la Edad Media en dos partes bien diferenciadas: la Alta (hasta finales del s.XIII), y la Baja (siglos XIV y XV). Durante la primera parte, hay una gran expansión de la agricultura acompañada de un aumento de población. Es al final de este período cuando la agricultura se estanca, los campos agotados dan peores cosechas, que unido a las epidemias de peste negra provocan una disminución enorme de la población, dejando paso a la Baja Edad Media.

En un momento como este en el que hay poca población y los campos están siendo abandonados, la ganadería es un recurso que puede prosperar, pues no necesita tanta mano de obra y produce buenos rendimientos: carne, lana y cuero. Son además unos bienes más fáciles de guardar, en caso de peligro podían refugiarse en fortaleza, pues en esta época Castilla estaba en plena lucha por la posesión de los territorios ocupados anteriormente por los árabes, siendo Castilla-La Mancha frontera entre los dominios árabes y las posesiones cristianas de la corona de Castilla.

EXTRACTADO DE: CUADERNOS DE HISTORIA 16



¿Qué ocurrió para que la vida de nuestros antepasados, hacia el final del siglo XIII y principios del XIV, cambiase tanto hasta el punto de que muchos de ellos tuvieran que dedicarse a otra actividad, haciéndose artesanos o pastores?.

Una primera causa, fue el excesivo reparto de la tierra. Los padres, al morir, dejaban a los hijos sus tierras para que las cultivasen, repartiéndola entre todos ellos, con lo cual en una época en la que había tanta población, la tierra se fue dividiendo más y más, hasta el punto que al final muchas parcelas eran tan pequeñas que no podían alimentar a una familia y se veían obligados a abandonar el campo y buscar otra forma de sobrevivir.

Por otro lado, muchas de las tierras que se pusieron en cultivo eran de mala calidad, con lo cual al cabo de algunos años comenzaron a dar cada vez peores cosechas, de manera que se producían grandes hambres en una sociedad muy numerosa, con muchas bocas que alimentar, esta situación dio como resultado un aumento de la mortalidad, a la que posteriormente, en el siglo XIV, se unirían las epidemias de peste negra, que redujeron la población a pasos agigantados.

Los señores feudales se quedan cada vez con menos campesinos en sus feudos y con más tierras sin cultivar, con lo cual tienen menos beneficios que antes. Para mantener sus ingresos, lo que hacen es cobrar más a los que todavía quedan trabajando en sus campos, de forma que empeoran su situación y son más los que abandonan la agricultura para encontrar otro oficio. Por ello, deciden dedicar cada vez más sus tierras a pastos para el ganado lanar, que además precisaba menos hombres para su cuidado que la agricultura. "El auge de la ganadería lanar, fue por tanto una respuesta que nuestros antepasados dieron a la crisis del Feudalismo". La Mesta contribuyó a que la ganadería tuviera cada vez más importancia en Castilla, consiguiendo que la monarquía dictase leyes favorables para la cría de ganado lanar, cuyo número se duplicó durante los siglos XIV Y XV.

EXTRACTADO DE: CUADERNOS DE HISTORIA 16

1. Resume en pocas líneas las causas principales del auge de la ganadería en la Edad Media.

2. SOPA DE LETRAS.

- En la siguiente sopa de letras hay tres palabras que aparecen en los textos anteriores. Búscalas:

T	F	R	T	A	D	R	O
M	E	S	T	A	F	T	T
U	U	O	L	I	G	U	X
R	D	T	U	M	N	U	R
M	A	R	A	E	N	D	U
O	L	S	O	D	O	X	A
T	I	D	L	I	F	L	C
U	S	A	B	P	G	M	R
X	M	C	D	O	R	A	S
W	O	R	A	E	H	N	S

3. TRABAJO EN EQUIPO.

- Consulta un libro de Historia y haz un esquema de las características de dicha época. Para ello puedes servirte de este guión:

- * Cronología.

- * Definición de feudalismo.

- * Estructura social.

* Estructura política.

* Estructura económica.

4. En el último texto se dice "El auge de la ganadería lanar fue, por tanto, una respuesta que nuestros antepasados dieron a la crisis del feudalismo". ¿Qué fue el feudalismo?
5. Así mismo, en el texto aparece la palabra Mesta. Como es lógico, dicha palabra guarda relación con la ganadería. De las siguientes definiciones elige la correcta:
- a) Asociación de agricultores para defenderse de los ganaderos.
 - b) Asociación de ganaderos para exportar sus productos a los países de América.
 - c) Asociación de ganaderos para defender sus intereses frente a los agricultores en la Edad Media.
 - d) Asociación de ganaderos en la Edad Media dependientes de los señores feudales.

6. TRABAJO EN EQUIPO.

- Investigad si en vuestra localidad existe alguna asociación de ganaderos. En caso afirmativo elaborad un informe teniendo en cuenta los siguientes puntos:

- * Cuándo se formó.
- * Cuántos son los asociados.
- *Cuál es la finalidad.
- * Qué beneficios obtienen los miembros por pertenecer a la asociación.
- * Reciben algún tipo de ayuda.
- * Otros...

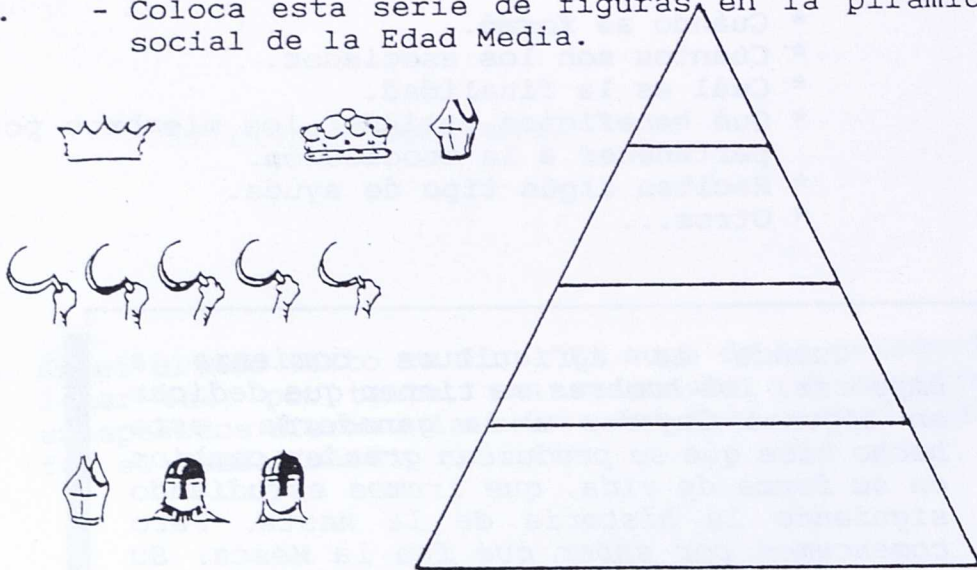
Cuando la agricultura comienza a empeorar, los hombres se tienen que dedicar en algunos lugares a la ganadería, este hecho hace que se produzcan grandes cambios en su forma de vida, que iremos estudiando siguiendo la historia de la Mesta. Pero comencemos por saber qué fue la Mesta. Su nombre completo era el "Honrado Consejo de la Mesta", asociación de pastores y ganaderos que controlaban la ganadería lanar trashumante creada hace setecientos años (en 1.273), durante el reinado de Alfonso X en Castilla, que al final de la Edad Media era uno de los reinos más importantes de Europa y del que nuestras tierras castellano-manchegas formaban parte.

7. ¿Qué diferencia existe entre tu respuesta anterior y la que dice el texto que es la Mesta?
8. La Mesta, ¿puede ser contemplada también desde el punto de vista social aparte del económico? Si o No. Razona tu respuesta.

9. TALLER DE HISTORIA.

Formad un grupo de cuatro compañeros/as y escribid una serie de diálogos para posteriormente escenificar. El título sería "Agricultores contra ganaderos. Un juicio medieval".

10. - Coloca esta serie de figuras en la pirámide social de la Edad Media.



- Explica por qué las has colocado siguiendo ese orden.

11. Recuerda lo que se dice en los textos de las páginas 14 y 15. ¿Corresponde la información con la forma y explicación que diste en la pregunta anterior? En caso afirmativo o negativo, explica por qué.

12. ¿Cuál sería, a tu juicio, la clase social más interesada en el desarrollo de la Mesta? Explica por qué.



Acto de vasallaje (Archivo de la Corona de Aragón)



*Dice el Papa: Yo soy la cabeza de todos.
Dice el rey: Yo obedezco al Papa.
Dice el caballero: Yo sirvo a estos dos.
Dice el mercader: Yo engaño a estos tres.
Dice el letrado: Yo revuelvo a estos cuatro.
Dice el labrador: Yo sustento a estos cinco.
Dice el médico: Yo mato a estos seis.
Dice el confesor: Yo absuelvo a estos siete.
Dice Cristo: Yo sufro a estos ocho.
Y, dice la muerte, yo me llevo a todos estos.*

(Sentencias populares).

13. ¿Crees tú que en esta sentencia popular se refleja de alguna manera la estructura social de la Edad Media? Razona por escrito tu respuesta.

Muchos mitos acerca de la Mesta, y de la ganadería trashumante parecen hundirse. Ni destruyó la agricultura, ni asfixió la industria lanera, ni fue el soporte fiscal de la corona. Todo parece indicar por el contrario, que hubo un equilibrio entre campos de cultivo y pastos, entre agricultura y ganadería en definitiva.

La Mesta fue uno de los instrumentos de la clase señorial, laica y eclesiástica, para imponer su predominio en la sociedad Castellano-Leonesa.

Los grandes propietarios de rebaños siguieron controlando los principales resortes de la institución. El cargo de alcalde entregador mayor fue ocupado, por lo general, por personas destacadas de la nobleza caballeresca.

Por su parte, las órdenes militares mantenían una posición privilegiada en el tandem Mesta-ganadería trashumante, tanto por los rebaños que poseían, como por los pastizales que dominaban.

La estrecha asociación entre la Mesta y los poderosos se puso de manifiesto en los momentos decisivos de la historia castellana bajomedieval... .

En última instancia, el florecimiento de la ganadería lanar, en todo momento apoyada en La Mesta, se debió a los intereses de los sectores sociales dominantes en la Castilla bajomedieval, y a su vez sostenida por la monarquía, garante de los privilegios de la nobleza.

EXTRACTADO DE: CUADERNOS DE HISTORIA 16

1. Después de haber leído el texto anterior, confirma o corrige la hipótesis que emitiste en la pregunta nº12 (pág. 24).

2. Escribe un sencillo informe sobre el mito de La Mesta y las luchas entre agricultores y ganaderos.

3. Expón tus ideas al resto de la clase y contesta a las preguntas que te formulen tus compañeros o el profesor.



Escenas agrícolas y ganaderas de la Edad Media según un grabado francés



Fuente: Sancha, Sheila: Una aldea en la Edad Media. Págs. 60-61.
Ed. Mensajero, Bilbao, 1988

Los porquerizos en el bosque

Más al norte se extiende otro bosque, plantado de añosos robles y de hayas. Todas las mañanas, desde fines de otoño, los porquerizos recorren las chozas recogiendo los cerdos de los lugareños. De paso, se llevan también los de Sir Geoffrey y conducen todas las bestias al bosque. Allí, éstas podrán comer las bellotas y los hayucos que hayan caído de los árboles.

En verano, los cerdos suben en busca de comida a las tierras altas, yermas, encima de las praderas reservadas a los bueyes.

III CONDICIONANTES GEOGRAFICOS DE LA GANADERIA

"La montaña, en general, debe descartarse como asiento sólido del quehacer agrícola; pero puede ser, y en muchos casos lo es ya, lugar idóneo para una importante ganadería. En España, las montañas del Norte, ricas en pastos naturales y con un ambiente climatológico propicio, convienen a la ganadería de tipo vacuno (...)

El resto de los montes españoles, salvo excepciones, conviene más a la ganadería ovina y caprina, sector éste en el que España ocupa un destacado lugar entre los países europeos".

Vilá Valentí: Geografía de España. pág. 141-142.

1. ¿Por qué decimos que las condiciones más idóneas para el ganado vacuno están en el norte de España?
2. En Castilla-La Mancha, ¿dónde podrá pastorear en mejores condiciones el ganado vacuno, en la llanura manchega o en las laderas de las zonas montañosas? Justifica tu respuesta.

Pastores. Los primeros pobladores de la Serranía.

La tierra alta de Cuenca no se pobló hasta que comenzó la explotación de pastos y madera, principal riqueza de la comarca. Fueron ganaderos los colonizadores, y pastores los que pusieron las primeras piedras de la veintena de los pueblos de la comarca porque hasta entonces, sólo se supone la presencia efímera de los godos, organizadores de la trashumancia, practicada ya por los iberos y los bereberes que, acostumbrados al pastoreo en el Atlas, debieron penetrar en la Serranía desde el Sur, siguiendo la cuenca del río Júcar.

Poco a poco, pastores de otros lugares fueron descubriendo la importancia de la Serranía como lugar de pastores. Llegaban en la primavera con los primeros calores, para retornar en otoño hacia el Valle de Alcudía, Murcia o Andalucía.

Extractado de "El pulmón de Cuenca"
Luis Calvo Cortijo.
Revista "Castilla-La Mancha" nº11

"La ganadería se iba a convertir en una de las actividades fundamentales en el desarrollo económico de la región. La conquista del Reino de Toledo, supuso la posibilidad de aprovechar los extensos pastos que allí se encontraban, propiciados por el clima y aptos para ser utilizados en distintas épocas del año. Así por sus especiales condiciones geográficas, la Serranía de Cuenca presenta abundantes pastos de verano, y los valles del Tajo y del Guadiana, pastos de invierno. De ahí, en gran medida, que la ganadería fuese trashumante desplazando los rebaños de ovejas de unos lugares a otros, según la época del año, en busca de los pastos más propicios".

CASTILLA-LA MANCHA EN LA EDAD MEDIA
Ricardo Izquierdo Benito.
Ed. Junta de Comidades de Castilla-La Mancha.

Como puedes observar leyendo los textos anteriores, la actividad ganadera se viene desarrollando en nuestra región desde épocas remotas. Los rigores de nuestro clima, la alternancia de cultivos, la práctica del barbecho y la existencia de grandes espacios aprovechables para la agricultura han favorecido la existencia de esta actividad combinada con las labores agrícolas.

3. Relaciona las palabras de ambas columnas por medio de flechas.

- | | |
|----------------------|----------------------|
| - Pastos de invierno | - Godos |
| - Trashumancia | - Serranía de Cuenca |
| - Bereberes | - Valle del Tajo |
| - Pastos de verano | - Valle de Alcudia |

4. Explica las condiciones que han favorecido el desarrollo de la ganadería ovina en nuestra región.

Castilla-La Mancha es una región de una gran vocación ganadera, tanto por la superficie dedicada a su explotación, como por la calidad, volumen y prestigio de las razas que sustenta. Diversas razas autóctonas españolas se formaron en nuestro territorio y hoy día mantiene el nombre de esas comarcas castellano-manchegas de donde son originarias; este es el caso de la raza Manchega, Alcarreña y Talaverana.

El sector ganadero debe ser tenido en cuenta ya que aporta más de 70.000 millones a la Producción Final Agraria Regional.

1ª Jornadas ganaderas de Castilla-La Mancha.
XXI Reunión científica del S.I.N.A.
Editorial Junta de Comunidades de Castilla-La Mancha.

...El ganado lanar (ahora dedicado a la obtención de carne y leche) sigue ocupando el primer lugar en importancia económica.

Otros sectores tradicionales como el porcino y bovino han aumentado su cabaña y su aportación económica al sector. Han perdido, sin embargo, relevancia otras explotaciones tradicionales como equinos y caprinos. Mantiene su preponderancia en el conjunto nacional la agricultura. La avicultura y cunicultura, gracias a la explotación intensiva (granjas), han pasado a ocupar el segundo lugar por rendimiento económico en el total de la ganadería regional.

5. ¿Qué razas autóctonas de ganado ovino españoles se formaron en nuestro territorio?

6. ¿En qué radica la importancia económica de nuestro sector ganadero?

7. Enumera los sectores ganaderos, colocados de mayor a menor importancia.
1 _____ 2 _____ 3 _____ 4 _____
5 _____ 6 _____

8. ¿Qué régimen de explotación ganadera se da en la actualidad? _____. ¿Por qué?

EL GANADO OVINO

El ganado ovino es la especie ganadera con mayor tradición en nuestra región y, por otro lado, es lo que mayor significado económico posee, como puede comprobarse al analizar su contribución a la producción final agraria regional. Dentro del ovino, la raza manchega representa el 50% del censo ganadero, gracias a su actitud para su producción lechera, y la cotización de la leche de oveja manchega para la fabricación de queso, unidas a su facilidad de reproducción y a la calidad comercial de su carne.

Las demás razas explotadas en la región son: merina en Ciudad Real y Toledo; alcarreña en Guadalajara y Cuenca.

El hecho de la integración de España en la Comunidad Económica Europea beneficiará notoriamente a nuestra región, fundamentalmente a través del sector ganadero ovino, cuyos productos son ya altamente competitivos.

CENSO OVINO 1.983 POR PROVINCIAS

PROVINCIA	Nº DE CABEZAS	% TOTALES
Albacete	745.021	. . . 25,1
Ciudad Real.	729.763	. . . 24,6
Cuenca	510.021	. . . 17,2
Guadalajara.	396.070	. . . 13,4
Toledo	583.794	. . . 19,7
CASTILLA-LA MANCHA .	2.964.669	. . . 100,0

DISTRIBUCION PORCENTUAL DE RAZAS OVINAS

MERINA	14%
TALAVERANA	9%
MANCHEGA	52%
SEGUREÑA	6%
OTRAS AUTOCTONAS	4%
CRUCES Y VARIAS	15%

1. Observa los datos estadísticos de número de cabezas en cada una de las provincias y haz una gráfica de barras.

2. Elabora una gráfica circular basándote en los porcentajes de las distintas razas ovinas que se crían en nuestra región. Dale un color distinto a cada sector.

3. Busca información y explica el proceso de fabricación del queso.

4. Enumera los tipos de queso que conoces.

EL GANADO VACUNO

La ganadería extensiva de vacuno cuenta con pocos efectivos en la región. El verdadero desarrollo de la ganadería bovina en Castilla-La Mancha ha tenido lugar en base a la explotación intensiva de las distintas especies. En este sentido, cabe destacar el impulso de las explotaciones lecheras en zonas favorables, así como las dedicadas a la producción de carne de bovino mediante la cría, recría y cebo de terneros.

GRAN ENCICLOPEDIA DE MADRID. CASTILLA-LA MANCHA.
EDITORIAL: ANALI S.L.

CENSO GANADO BOVINO 1.983

PROVINCIA	Nº DE CABEZAS	% TOTALES
ALBACETE	14.205	6
CIUDAD REAL.	61.311	25,9
CUENCA	11.877	5
GUADALAJARA.	14.408	6,1
TOLEDO	134.644	57
CASTILLA-LA MANCHA	236.445	100

5. ¿En qué provincia se da el mayor nº de cabezas de ganado bovino?

EL GANADO CAPRINO

El ganado cabrío se explota normalmente en pastoreo en toda la región, aprovechando, por lo general, zonas de monte poco aptos para el pastoreo de ovejas o de vacas. Sin embargo, cada vez se tiende más a la estabulación o semiestabulación de este tipo de ganado.

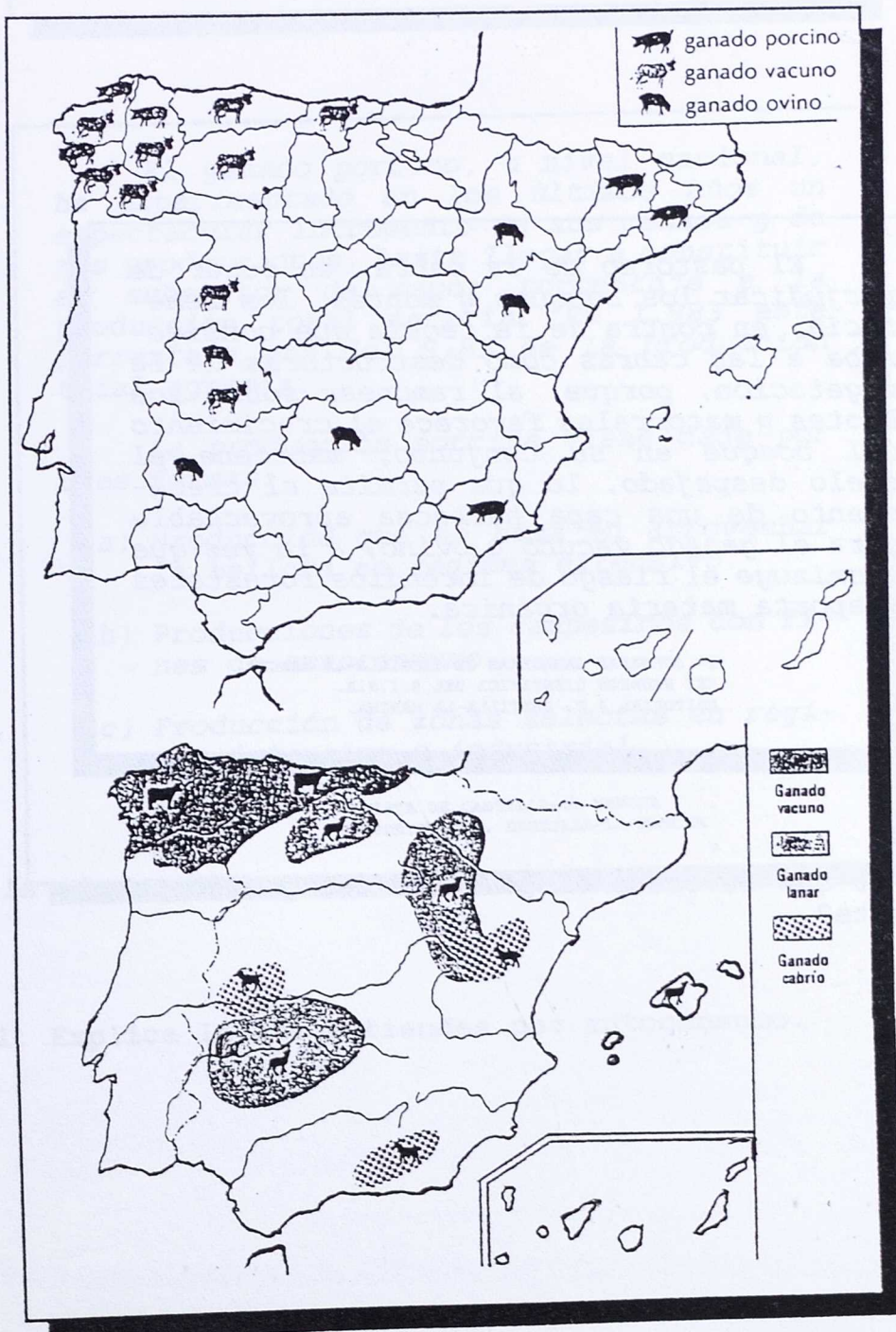
GRAN ENCICLOPEDIA DE MADRID, CASTILLA-LA MANCHA.
EDITORIAL: S.L.

6. TRABAJO EN EQUIPO.

- Tradicionalmente se ha identificado el ganado cabrío con regiones pobres. ¿A qué creéis que será debido?
- Debatid en grupo y cuando tengáis las conclusiones las exponéis al resto de la clase. Conclusiones.

- Según vuestras teorías, ¿en qué zonas de la Península Ibérica se dará este tipo de ganadería? Escribidlas a continuación.

7. Observad este mapa ganadero de España y comprobad si las zonas que habéis escrito anteriormente coinciden con las del mapa.



8. Investigad sobre las condiciones geográficas de los lugares en donde existe ganado caprino. Escribid vuestras conclusiones.

El pastoreo de la cabra, en lugar de perjudicar los bosques y montes, los beneficia, en contra de la teoría que consideraba a las cabras como destructoras de la vegetación, porque, al ramonear sobre los brotes y matorrales favorece el crecimiento del bosque en su conjunto, mantiene el suelo despejado, lo que permite el crecimiento de una capa herbácea aprovechable para el ganado vacuno y ovino, a la vez que disminuye el riesgo de incendios forestales y aporta materia orgánica.

1ª JORNADAS GANADERAS DE CASTILLA-LA MANCHA.
XXI REUNION CIENTIFICA DEL S.I.N.A.
EDITORIAL J.C. CASTILLA-LA MANCHA.

9. ¿Por qué favorece el pastoreo del ganado cabrío al monte?

EL GANADO PORCINO

También tiene carácter intensivo las explotaciones ganaderas dedicadas a la producción porcina, a excepción de un pequeño núcleo de raza Ibérica, que se explota en régimen extensivo en la provincia de Toledo.

GRAN ENCICLOPEDIA DE MADRID, CASTILLA-LA MANCHA
EDITORIAL ANALI S.L.

El ganado porcino, a nivel nacional, ha experimentado en los últimos años un espectacular incremento de sus censos y de sus producciones, hasta llegar a constituir el subsector de mayor porcentaje a la producción total agraria. En 1.983 este porcentaje era del 9,85 de la producción total agraria.

La producción porcina viene dada por tres formas:

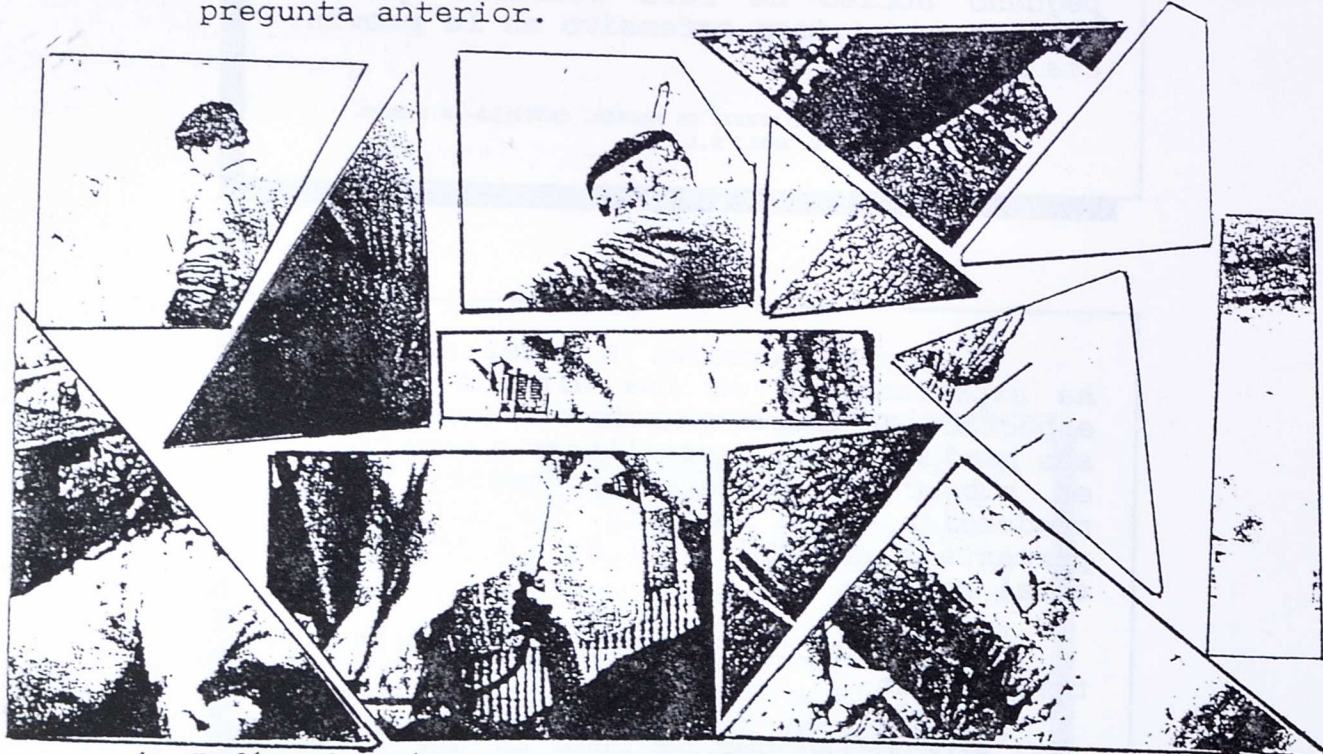
- a) Producción que se basa en aprovechar la bellota en régimen extensivo.
- b) Producciones de los campesinos con fines de autoconsumo.
- c) Producción de zonas selectas en régimen intensivo o industrial.

REVISTA DE CASTILLA-LA MANCHA
EDITORIAL J.C. CASTILLA-LA MANCHA

1. Explica lo que entiendes por autoconsumo.

2. ¿Recuerdas alguna actividad de carácter familiar que se realice tradicionalmente en relación con el ganado porcino?

3. Si eres capaz de componer este puzzle te saldrá la pregunta anterior.



4. Infórmate cómo se realiza dicha actividad. Después de haber obtenido la información, escríbela.

5. Tal como muchas familias la hacen, ¿se puede considerar o catalogar de autoconsumo? ¿Por qué?

6. ¿En qué regiones de nuestro país situarías este tipo de ganadería en régimen extensivo? Justifica tu respuesta.

7. Colorea las zonas en el mapa que tienes a continuación.



OTRAS ESPECIES GANADERAS.

La importancia de la agricultura, en su aspecto económico, debemos considerarlas desde dos aspectos. Por un lado la producción de miel, cera, polen, jalea real, veneno de abejas, así como la producción de abejas y reinas para la comercialización. Por otro, los beneficios indirectos derivados de la polinización y conservación de especies vegetales, contribuyendo al equilibrio ecológico de la Naturaleza, y cuya importancia es superior a la producción directa.

Dentro de nuestra región, destacan como principales provincias productoras de miel Cuenca y Guadalajara, celebrándose anualmente en Pastrana (Guadalajara) la Feria Agrícola de Castilla-La Mancha.

"EL CAMPO", BOLETIN INFORMATIVO DEL B.B.

1. JEROGLIFICO.

- Con las iniciales de las palabras de estos dibujos, debidamente ordenadas, obtendrás el nombre de una comarca Castellano-Manchega famosa por la producción de miel.



2. CRUCIGRAMA.

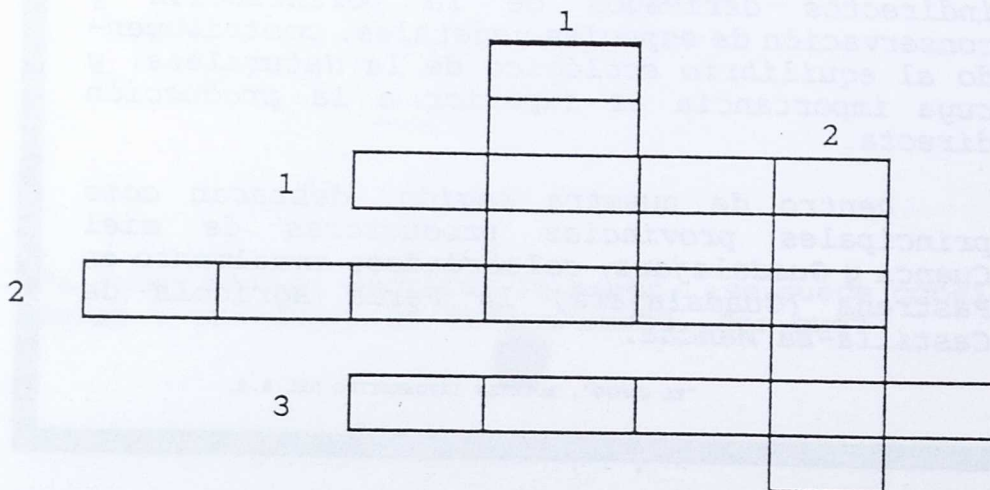
- Resuelve el siguiente crucigrama y encontrarás nombres de sustancias y productos relacionados con la miel.

HORIZONTALES:

- 1- Sustancia fabricada por las abejas con la cual fabrican los panales.
- 2- Sustancia que, introducida en el organismo, produce la muerte o graves trastornos.
- 3- Dícese en farmacia a cualquier medicamento azucarado de consistencia gelatinosa.

VERTICALES:

- 1- Sustancia dulce elaborada por las abejas.
- 2- Polvillo fecundante que se encuentra en los estambres de las flores.



3. Busca información sobre las actividades que lleva aparejadas la producción de miel. Escribe todo lo que hay que hacer para obtener dicho producto.

La importancia del ganado equino en Castilla-La Mancha es mínima, como lo prueba el escaso censo caballar, la inexistencia de explotaciones ganaderas propiamente dichas y la dedicación de este ganado a las actividades tan poco rentables como el recreo o el deporte.

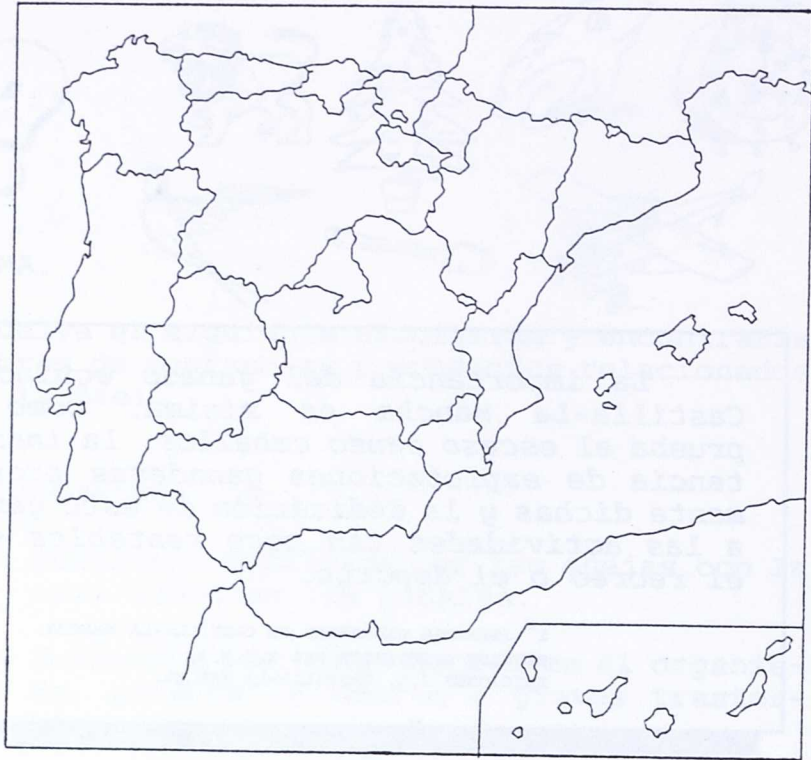
1^ª JORNADAS GANADERAS DE CASTILLA-LA MANCHA.
REUNION CIENTIFICA DEL S.I.N.A.
EDICIONES J.C. CASTILLA-LA MANCHA.

4. Infórmate sobre la "peste equina" y escribe unas líneas, explicando en qué consiste, y las consecuencias que tiene desde el punto de vista económico, deportivo y cultural.

5. Confecciona un mapa ganadero por Comunidades; utiliza dibujos de animales para identificar los diferentes sectores ganaderos.

- Dentro de cada dibujo escribe el % correspondiente.
- Utiliza también la siguiente clave de color y dibujo.

- Recuadro en azul para la Comunidad de mayor % en cada sector.
- Recuadro en rojo para la Comunidad de menor %.



6. Completa las siguientes frases:

- Las Comunidades de _____
son la de mayor % de producción de ganado
_____.
- Las Comunidades de _____
son la de menor % de producción de ganado
_____.

7. Escribe unas frases en las que relaciones el medio geográfico (suelo, clima, vegetación, relieve ...) con el predominio de un determinado tipo de ganado.

8. Cierto o Falso: Escribe al lado de cada afirmación la palabra que corresponda.

- En las zonas húmedas predomina el ganado lanar _____.
- En las zonas secas y suelos pobres domina el ganado vacuno _____.
- Castilla-La Mancha y Castilla-León son zonas ricas en ganado lanar _____.
- Extremadura es rica en ganado porcino _____.

PROBLEMATICA DEL SECTOR GANADERO.

Nuestra ganadería necesita mejorar la eficacia del sistema productivo y, sobre todo, los canales de comercialización e industrialización. Así mismo, es necesario mejorar la red de apoyo tecnológico y posibilitar la realización de una seria investigación y experimentación ganadera que, conectada con la realidad de nuestro campo, consiga fórmulas para el mayor aprovechamiento de los recursos que tiene Castilla-La Mancha.

(Fernando López Carrasco. Consejero de Agricultura de la J.C. Castilla-La Mancha).

El hecho de la integración de España en la Comunidad Económica Europea beneficiará notoriamente a nuestra región, fundamentalmente a través del sector ganadero ovino, cuyos productos son ya altamente competitivos.

El elevar la productividad de nuestros rebaños, tanto en leche como en carne, es un reto que se nos presenta a corto plazo y que tenemos que aceptar.

Joaquín Serna Hernández.
Revista "Agricultura" nº 601
Edición Agrícola Española S.A.

1. Haz un informe sobre las posibilidades que tú apuntarías para mejorar la ganadería en nuestra región.

2. Forma con otros tres compañeros un grupo y elabora un informe final con la aportación de cada uno.

LA VIDA PASTORIL

Aún en la actualidad los pastores soportan unas condiciones de trabajo muy duras. Su jornada comienza de madrugada con el ordeño del ganado, éste facilitará la leche, materia prima para la elaboración del típico "queso manchego", orgullo de nuestra tierra. Seguidamente llevarán las ovejas a pastar a los barbechos y rastroje-ras. A veces estos pastos se encuentran lejos del lugar habitual de residencia, siendo necesario trasladar hasta allí el ganado, utilizando las cañadas y veredas reales existentes desde tiempos remotos. En este período de trashumancia el pastor dormirá en chozas de piedra, ramajes o barro.

En el tórrido verano es preciso proteger al ganado del sol, por lo que se recoge hacia medio día para que seste debajo de algún árbol, ya que el excesivo calor perjudica a los animales. Cuando la fuerza del sol disminuye, las ovejas vuelven de nuevo a pastar hasta el oscurecer, momento en que son encerradas en los corrales. En primavera el pastor tiene que esquilas las ovejas.





Siempre que hablemos de ganadería, hay que hablar del pastor, esa persona que en muchos de nuestros viajes nos encontramos en el campo acompañado de un rebaño de ovejas. El pastor, al igual que el agricultor, desarrolla su actividad en un entorno rural y en contacto casi permanente con los animales a los que cuida y saca a pastar al campo.

3. Teniendo en cuenta los dos textos y el dibujo o fotografía, escribe todo lo que se te ocurra sobre el pastor.

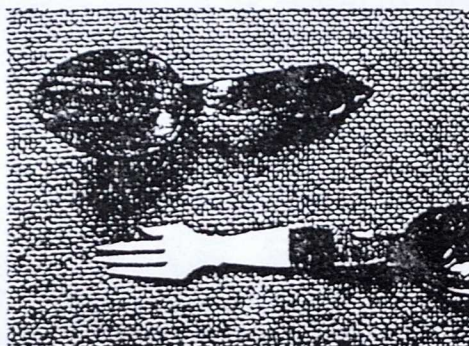
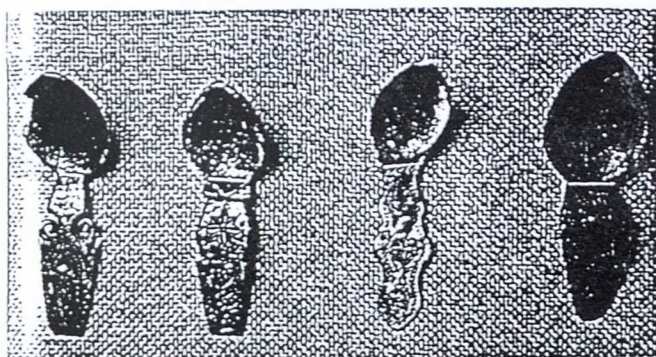
4. Invéntate una poesía que idealice la vida del pastor.

5. Copia una o varias poesías que hable de la vida y costumbres de los pastores.

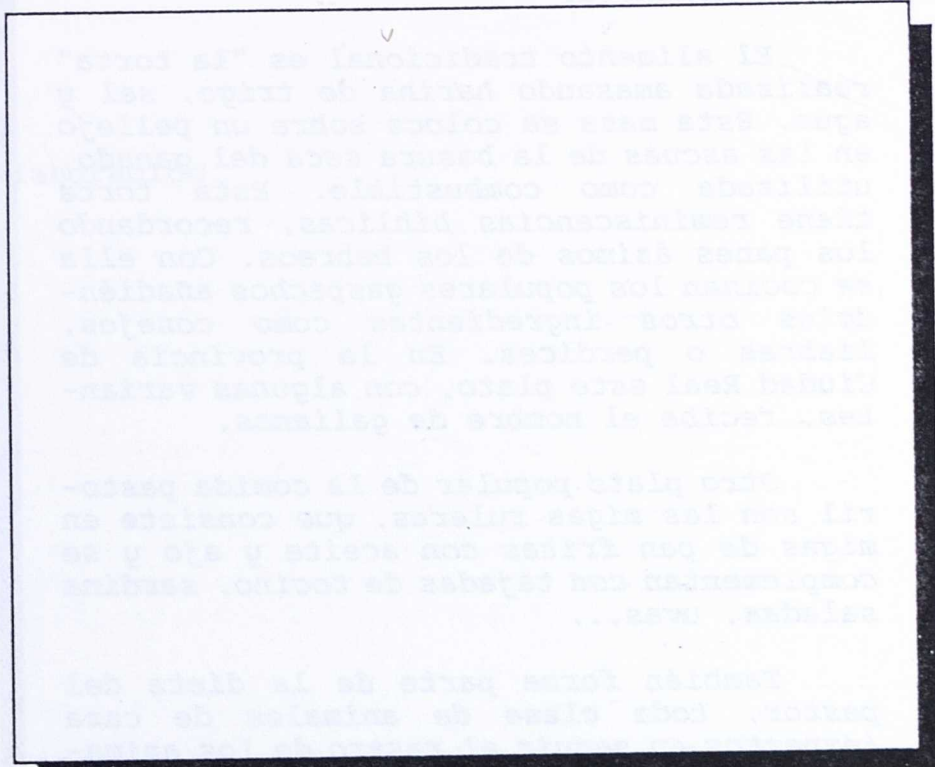


Los pastores hasta hace poco han vivido en chozos. El chozo es una construcción cónica, formada por un esqueleto de largas estacas, preferiblemente de eucaliptus, y cubierta concienzudamente por esterres de paja de centeno siempre que se dispone de ella. El chozo del mayoral es el más grande, de menor tamaño son el llamado burrero y la chozuela o rosquera. En el interior están dispuestos de forma ordenada los pertrechos del pastor y su familia.

Muchos de los útiles domésticos, los elabora el pastor artesanalmente, de madera de encina o de otro tipo. Las camas o camastros se encuentran adosados a las paredes y los utensilios de la cocina se cuelgan de los salientes de las estacas. Los pastores trashumantes, no traían a su familia y se enfrentaban solos a largas temporadas con la Naturaleza. El pastor sedentario vivía con la familia. Las gallinas, las ovejas y los cerdos han sido la base de su alimentación. Las setas, los espárragos, las bellotas, las criadillas, las "achicorias", los cardillos y otros vegetales junto con huevos de toda clase de pájaros, lagartos, donde había río, peces y ranas, las liebres, los conejos y las tórtolas y perdices principalmente, contribuían a enriquecer su dieta. Las enfermedades eran tratadas con fórmulas magistrales heredadas de padres a hijos.



6. Teniendo en cuenta el texto anterior dibuja un chozo y los utensilios principales de un pastor.



LA COMIDA

En la vida pastoril, la alimentación, al igual que otros aspectos, es un claro ejemplo de adaptación al medio. Su gastronomía es sencilla, eminentemente práctica, y sin embargo han logrado traspasar sus estrictos ámbitos campestres para llegar a incorporar algunos de sus platos a la cocina manchega.

El alimento tradicional es "la torta" realizada amasando harina de trigo, sal y agua. Esta masa se coloca sobre un pellejo en las ascuas de la basura seca del ganado, utilizada como combustible. Esta torta tiene reminiscencias bíblicas, recordando los panes ázimos de los hebreos. Con ella se cocinan los populares gazpachos añadiéndoles otros ingredientes como conejos, liebres o perdices. En la provincia de Ciudad Real este plato, con algunas variantes, recibe el nombre de galianos.

Otro plato popular de la comida pastoril son las migas ruleras, que consiste en migas de pan fritas con aceite y ajo y se complementan con tajadas de tocino, sardina saladas, uvas...

También forma parte de la dieta del pastor, toda clase de animales de caza (expertos en seguir el rastro de los animales).

La carne de cordero tiene un destacado papel en la gastronomía pastoril, bien sea asado o a la caldereta; a veces también se cocina el chivo frito, esto último en las grandes ocasiones.

7. ¿Cuál es el alimento tradicional de los pastores?

8. Busca información y describe cómo se hacen los gazpachos manchegos.

- Ingredientes.

- Elaboración.

9. Explica el proceso de elaboración de las migas ruleras.



ACTIVIDADES ARTESANAS RELACIONADAS CON LA GANADERIA.

El cuero y la lana han sido las principales materias primas, proporcionadas por los animales, y utilizados por el hombre desde los tiempos más remotos.

Para utilizar la lana se lavaba, para proceder después al tintado y al cardado, antes de su hilado. Las técnicas de elaboración del tejido han variado con el paso del tiempo, pero el fundamento del arte de tejer, consiste básicamente en el entrecruzamiento de una hebra a la que se denomina trama a través de la urdimbre, hilos sujetos entre dos puntos, actividad que se realiza en el telar. En nuestra región existen aún telares manuales fabricados exclusivamente de madera, que permiten realizar esta técnica al estilo tradicional.

La piel de los animales ha proporcionado la materia prima fundamental para la fabricación de variados objetos de guarnicionería, botería, zurrones.... de uso cada vez más reducido por la sustitución de los animales de labor por las máquinas en las labores agrícolas.

Tradicionalmente los pastores, que disponían de mucho tiempo, se dedicaban a la fabricación de gran variedad de objetos, que demostraban su habilidad artesana y su paciencia. Según zonas, mientras se apacentaban a sus rebaños solían trabajar realizando pequeñas piezas de cestería de esparto para uso exclusivo de sus casas, diversos objetos de madera, bolillos, utilizados por sus mujeres para la concepción de encajes, sin olvidar los taburetes de esparto y cubiertos con piel de cabra y de oveja.

En Almansa (Albacete) se realiza una actividad artesana muy relacionada con las actividades ganaderas, ésta es la fabricación de cencerros, utilizados por pastores y ganaderos para localizar el ganado o para diferenciar a algunos animales.

10. - Haz una lista de materias primas que nos proporcionan los animales.

11. - ¿Qué procesos tiene que seguir el cuero y la lana antes de su utilización?

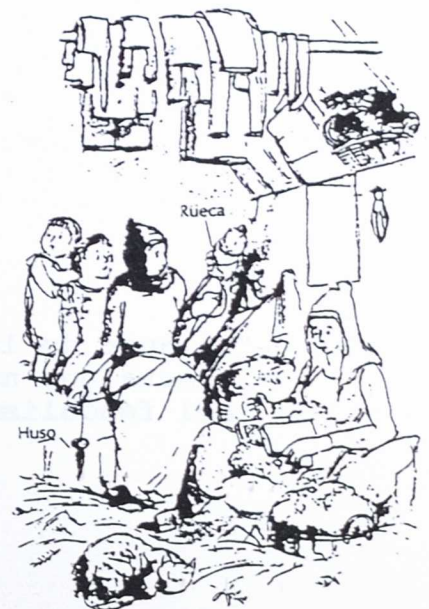
12. - Estas ilustraciones representan actividades que realizaban los pastores en la Edad Media. ¿Crees que actualmente seguirán haciendo lo mismo o se dedicarán a otras cosas? Explica por qué.



Todo lo hacen ellos

Las mujeres de los villanos tienen también que ordeñar las cabras y las ovejas. A veces, baten la crema de la leche para hacer mantequilla. Pero, en general, fabrican queso. Un poco de cuajo (substancia que proviene del estómago de un ternero) separa lentamente el suero líquido de la leche cuajada, sólida, que se convertirá en queso. Seguidamente lo exprimen en un molde, bajo una piedra, para que se seque del todo. El suero lo beben los niños, al comer pan y queso.

En pleno estío se esquilan las ovejas. Las mujeres lavan luego los tupidos vellones en el arroyo. Después cardan la lana entre unas planchas provistas de puntas para disponer todos los hilos en el mismo sentido. Por último, fijan la lana así cardada en el extremo de una rueca y giran sus husos para obtener unos hilos muy largos. Ellas tejerán entonces grandes piezas de paño que cortarán y coserán para hacer túnicas, capuchas, capas o ropa, que son otros tantos vestidos calientes para el invierno.



13. - ¿Consideras importante el oficio del pastor?
Sí-No, rodea la respuesta que creas oportuna y
justifícala.

¿CUANTO HAS APRENDIDO DEL TEMA?

- ¿En qué determinada época histórica surge la ganadería?
- Explica la relación que existe entre la ganadería, agricultura y cerámica.
- Escribe en varias frases la relación existente entre suelos, clima, vegetación y ganadería.
- "El auge de la ganadería lanar fue, por tanto una respuesta que nuestros antepasados dieron a la crisis del feudalismo". ¿Qué entiendes por feudalismo?

- Haz un breve comentario sobre las relaciones feudo-vasalláticas en la Edad Media.

- ¿Que condiciones han favorecido el desarrollo de la ganadería en nuestra región?

- El sector ganadero en nuestra región tiene una gran importancia económica, ¿Qué soluciones aportarías para mejorarlo? Para hacer el informe te puedes ser de los siguientes recursos:

- Recurriendo a las Cámaras Agrarias.
- Preguntando a personas dedicadas al sector ganadero.
- Buscando en Anuarios Estadísticos.
- En las Direcciones Provinciales de Agricultura.
- Vuestras propias opiniones.

INDICE

- INTRODUCCION AL TEMA.....	5
- LOS ORIGENES DE LA GANADERIA.....	7
- LA GANADERIA EN DIFERENTES LUGARES DEL PLANETA.....	9
- LA GANADERIA Y SU IMPORTANCIA EN LA EDAD MEDIA.....	17
- CONDICIONANTES GEOGRAFICOS DE LA GANADERIA.....	29
- LA VIDA PASTORIL.....	47



MINISTERIO DE EDUCACION Y CIENCIA
Subdirección General de Formación del Profesorado