

Datos y cifras

Curso
escolar
2007/2008



Datos Básicos de la Educación en España en el Curso 2007/2008

Alumnado.....	3
Profesorado.....	10
Centros y Ratios	11
Gasto en Educación	12
Becas.....	13
Perspectiva Unión Europea.....	15
Comentarios y notas explicativas.....	19

Direcciones

Ministerio de Educación y Ciencia	23
Comunidades Autónomas	25
Universidades.....	27

Las cifras presentadas son resultado del marco de cooperación en materia estadística establecido con las Comunidades Autónomas, a través de la Comisión de Estadística de la Conferencia Sectorial de Educación.



MINISTERIO DE EDUCACIÓN Y CIENCIA

SECRETARÍA GENERAL TÉCNICA

Oficina de Estadística

<http://www.mec.es/mecd/estadisticas>

Edita:

© SECRETARÍA GENERAL TÉCNICA

Subdirección General de Información y Publicaciones

NIPO: 651-07-325-3

Depósito Legal: M-40115-2007

Imprime: MONTERREINA

www.map.es/publicaciones

Previsión del número de alumnos en Enseñanzas de Régimen General para el curso 2007-08

	Total	Enseñanza Pública		Enseñanza Concertada y Privada	
		Cif. absolutas	%	Cif. absolutas	%
Total	8.587.639	6.109.519		2.478.120	
Educación no universitaria	7.205.890	4.870.090	67,6	2.335.800	32,4
E. Infantil ⁽¹⁾	1.620.515	1.041.426	64,3	579.089	35,7
E. Primaria	2.603.175	1.752.099	67,3	851.076	32,7
E. Especial	29.555	16.005	54,2	13.550	45,8
E.S.O.	1.826.825	1.216.909	66,6	609.916	33,4
Bachillerato ⁽²⁾	625.275	465.414	74,4	159.861	25,6
Formación Profesional ⁽²⁾	500.545	378.237	75,6	122.308	24,4
Educación Universitaria ^{(2) (3)}	1.381.749	1.239.429	89,7	142.320⁽⁴⁾	10,3

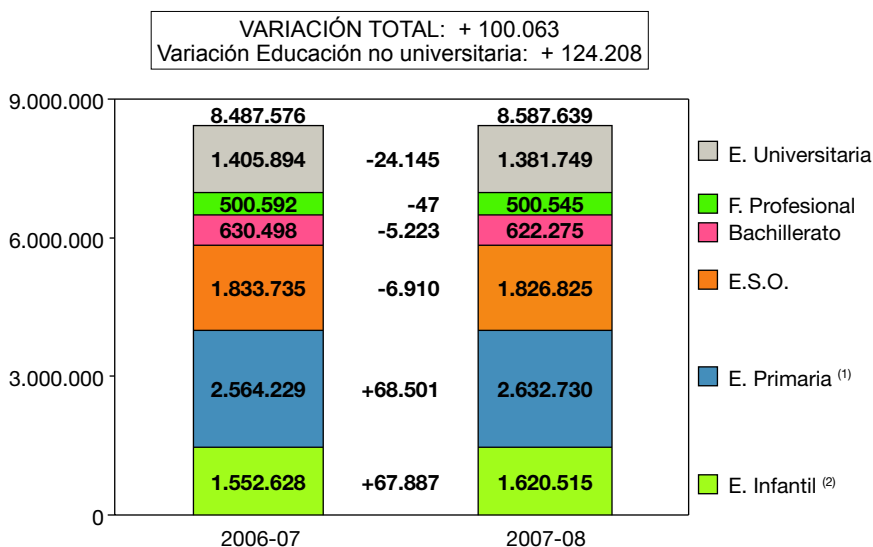
(1) Alumnado escolarizado en centros autorizados por las Administraciones educativas.

(2) Incluye también el alumnado matriculado en la modalidad de Educación a distancia.

(3) No incluye Doctorado ni títulos propios de las Universidades.

(4) Se refiere a las Universidades Privadas y de la Iglesia Católica.

Variación prevista respecto al curso 2006-07 en el alumnado matriculado

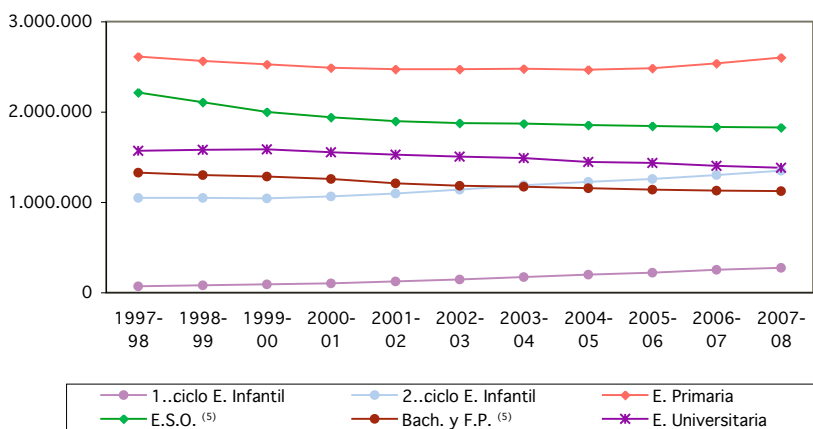


(1) Incluye además el alumnado de E. Especial.

(2) Alumnado escolarizado en centros autorizados por las Administraciones educativas.

Evolución del alumnado matriculado en Enseñanzas de Régimen General

	Cursos			
	1997-98	2002-03	2006-07 ⁽¹⁾	2007-08 ⁽²⁾
Total	8.879.160	8.349.004	8.487.576	8.587.639
Educación no universitaria	7.308.572	6.845.337	7.081.682	7.205.890
E. Infantil	1.122.740	1.282.092	1.552.628	1.620.515
Primer ciclo E. Infantil ⁽³⁾	72.365	142.612	250.439	272.780
Segundo ciclo E. Infantil	1.050.375	1.139.480	1.302.189	1.347.735
E. Primaria	2.615.467	2.474.287	2.535.656	2.603.175
E. Especial	28.445	27.057	28.573	29.555
E.S.O.	1.686.652	1.878.175	1.833.735	1.826.825
Bachillerato y F. Profesional	1.855.268	1.183.726	1.131.090	1.125.820
B.U.P. y C.O.U.	892.612 ⁽⁴⁾	—	—	—
Bachillerato	258.974	654.655	596.375	590.480
Bachillerato y BUP/COU a distancia	43.382	25.118	34.123	34.795
F. Profesional Primer Grado	169.340	—	—	—
F. Profesional Segundo Grado	310.110	859	—	—
Ciclos Form. G.Medio / Módulos II	75.766	224.486	232.363	235.110
Ciclos Form. G.Superior / Módulos III	79.900	229.755	212.763	208.830
Ciclos Formativos de F.P. a distancia	911	2.572	8.821	9.480
Programas de Garantía Social	24.273	46.281	46.645	47.125
Educación Universitaria	1.570.588	1.503.667	1.405.894	1.381.749
Ciclo Corto	549.460	577.073	563.467	557.511
Ciclo Largo	1.021.128	926.594	842.427	824.238



(1) Cifras avance.

(2) Cifras estimadas.

(3) Alumnado escolarizado en centros autorizados por las Administraciones educativas.

(4) Incluye 12.344 alumnos de Bachillerato Experimental.

(5) Con el fin de homogeneizar la serie, el alumnado de 1º y 2º de B.U.P. y F.P. I. se ha incluido en la E.S.O. hasta el curso 1999-2000, en el que se completa la implantación de esta enseñanza.

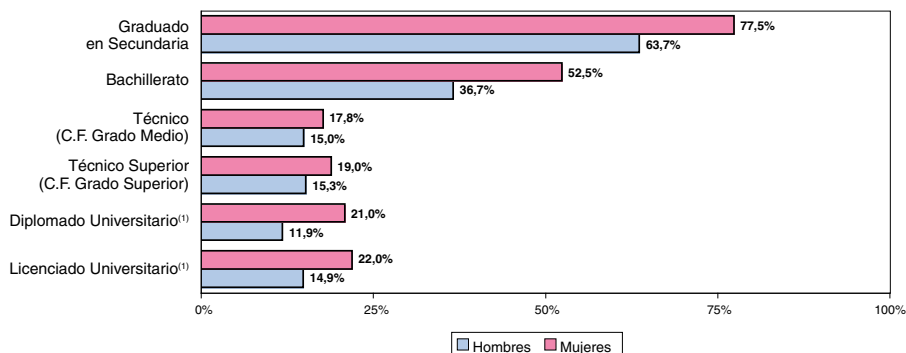
Distribución del alumnado matriculado en Enseñanzas de Régimen General por sexo. Curso 2005-06

	% Hombres	% Mujeres
E. Primaria y E.S.O.	51,5	48,5
Bachillerato y Formación Profesional	48,7	51,3
Bachillerato	45,3	54,7
Ciclos Formativos F.P. Grado Medio	53,8	46,2
Ciclos Formativos F.P. Grado Superior	49,3	50,7
Programas de Garantía Social	67,3	32,7
Educación Universitaria (1^{er} y 2^o ciclo)	46,0	54,0

Tasas netas de escolarización de 16 a 18 años por sexo. Curso 2005-06

	Total	Hombres	Mujeres
16 años	87,9	85,1	90,9
Enseñanza obligatoria	34,6	36,6	32,5
E. Secundaria post-obligatoria	53,3	48,5	58,4
17 años	75,7	70,6	81,1
Enseñanza obligatoria	11,8	12,3	11,3
E. Secundaria post-obligatoria	63,8	58,2	69,7
E. Superior	0,1	0,1	0,1
18 años	62,3	56,7	68,2
Enseñanza obligatoria	1,1	1,1	1,0
E. Secundaria post-obligatoria	33,2	33,5	33,0
E. Superior	28,0	22,1	34,2

Tasas brutas de graduación por sexo. Curso 2004-05



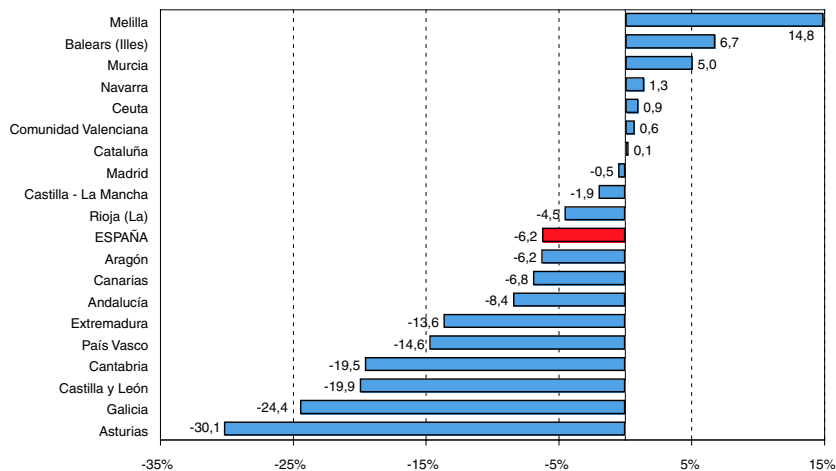
(1) Fuente: Estadística de Enseñanza Universitaria. I.N.E.

Distribución porcentual del alumnado en EE. Régimen General por comunidad autónoma. Curso 2006-07

	Total	E. Infantil	E. Primaria	E. Especial	E.S.O.	Bachillerato	Formación Profesional	E. Universitaria
España	100,0	100,0	100,0	100,0	100,0	100,0	100,0	100,0
Andalucía	19,4	17,2	20,8	17,3	21,9	19,7	18,6	16,1
Aragón	2,6	2,9	2,6	2,9	2,6	2,5	3,0	2,3
Asturias	1,8	1,5	1,7	1,7	1,8	2,1	2,4	2,0
Baleares (Illes)	2,0	2,2	2,3	1,8	2,2	1,8	1,6	1,0
Canarias	4,4	3,9	4,8	4,5	4,8	4,9	5,2	3,2
Cantabria	1,1	1,1	1,1	1,0	1,1	1,2	1,4	0,8
Castilla y León	5,1	4,2	4,7	4,1	5,1	6,3	6,1	5,9
Castilla - La Mancha	4,1	3,9	4,9	3,9	5,0	4,6	3,9	1,9
Cataluña	15,2	18,6	15,4	23,9	14,4	13,7	15,4	12,5
Comunidad Valenciana	10,2	10,1	10,6	9,9	10,5	9,0	10,4	9,9
Extremadura	2,4	2,0	2,6	2,5	3,0	2,8	2,5	1,7
Galicia	5,2	4,6	4,9	3,6	5,4	6,3	7,4	5,0
Madrid	14,2	16,3	13,3	14,4	12,8	14,5	10,6	16,5
Murcia	3,4	3,7	3,7	2,8	3,5	3,3	3,0	2,7
Navarra	1,3	1,5	1,4	1,3	1,2	1,2	1,4	1,1
País Vasco	4,4	5,4	4,1	3,5	3,8	4,9	6,1	4,0
Rioja (La)	0,6	0,6	0,6	0,5	0,6	0,6	0,7	0,5
Ceuta ⁽¹⁾	0,2	0,2	0,2	0,3	0,2	0,2	0,3	x
Melilla ⁽¹⁾	0,2	0,2	0,2	0,2	0,2	0,2	0,2	x
Oberta de Catalunya	0,5	—	—	—	—	—	—	2,8
UNED	1,7	—	—	—	—	—	—	10,3

(1) El alumnado de sus centros universitarios está incluido en Andalucía.

Porcentaje de variación del alumnado en EE. Régimen General entre los cursos 1996-97 y 2006-07



Alumnado matriculado en Enseñanzas de Régimen Especial. Curso 2006-07 ⁽¹⁾

	Total	% Centros Públicos
TOTAL	695.098	92,2
Enseñanzas de Artes Plásticas y Diseño	23.576	91,8
C.F. Grado Medio de Artes Plásticas y Diseño	3.207	96,6
C.F. Grado Superior de Artes Plásticas y Diseño	15.585	90,0
Estudios Superiores de Artes Plásticas y Diseño	4.784	94,5
Enseñanzas de Música	259.132	84,1
Enseñanzas de Música. Grado Elemental	43.243	85,3
Enseñanzas de Música. Grado Medio	37.197	91,7
Enseñanzas de Música. Grado Superior	7.400	92,0
Enseñanzas no regladas de Música ⁽²⁾	171.292	81,8
Enseñanzas de Danza	27.186	62,1
Enseñanzas de Danza. Grado Elemental	4.006	80,6
Enseñanzas de Danza. Grado Medio	2.794	87,7
Enseñanzas de Danza. Grado Superior	587	82,6
Enseñanzas no regladas de Danza ⁽²⁾	19.799	54,2
Enseñanzas de Arte Dramático	1.720	93,4
Enseñanzas de Escuelas Oficiales de Idiomas	381.367	100,0
Enseñanzas Deportivas	2.117	52,8

(1) Cifras avance.

(2) Enseñanzas no conducentes a títulos con validez académica o profesional, impartidas en escuelas reguladas reglamentariamente por las Administraciones Educativas.

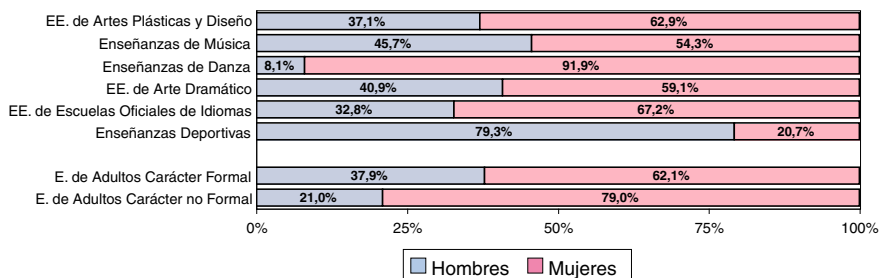
Alumnado matriculado en Educación de Personas Adultas. Curso 2006-07 ⁽¹⁾

	Total	% Centros Públicos
Enseñanzas de Carácter Formal	366.670	97,6
Enseñanzas iniciales Educación Básica	140.007	98,6
Educación Secundaria para Personas Adultas	129.786	97,0
Lenguas españolas para inmigrantes ⁽²⁾	52.059	97,4
Acceso a la Universidad para mayores de 25 años	9.392	96,7
Preparación a pruebas de acceso a Ciclos de Grado Medio	3.682	96,7
Preparación a pruebas de acceso a Ciclos de Grado Superior	11.548	93,7
Otras enseñanzas Técnico Profesionales	20.196	97,1
Enseñanzas de Carácter no Formal	164.556	96,5

(1) Cifras avance.

(2) 39.613 alumnos de lengua castellana y 12.446 de lengua catalana.

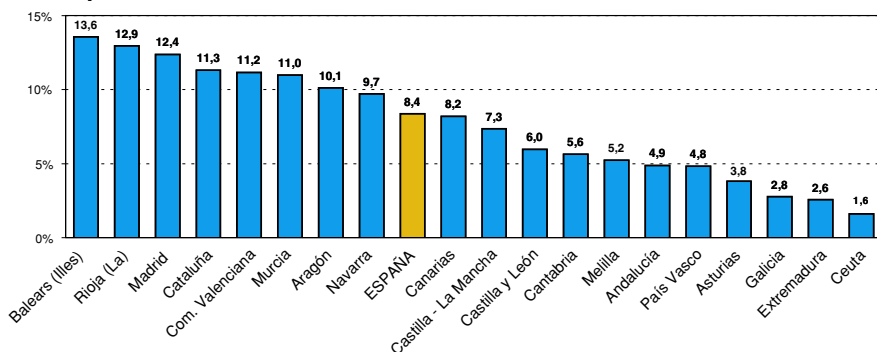
Distribución del alumnado matriculado en EE. Régimen Especial y E. de Personas Adultas por sexo. Curso 2005-06



Evolución del alumnado extranjero

	Cursos			
	1996-97	2001-02	2005-06	2006-07 ⁽¹⁾
Total	63.044	207.112	555.575	637.676
Educación no universitaria	63.044	207.112	530.954	608.040
E. Infantil / Preescolar	10.471	39.048	94.162	104.014
E. Primaria	35.650	87.685	228.842	261.583
Educación Especial	159	560	1.863	2.393
E.S.O.	7.672	55.246	146.966	168.824
Bachilleratos	5.490	8.605	21.936	25.382
Formación Profesional	2.580	6.728	24.398	29.364
Enseñanzas de Régimen Especial	..	5.824	12.787	16.480
No consta enseñanza (EE. Rég.General)	1.022	3.416	—	—
Educación Universitaria (1er y 2º ciclo)	10.466	16.589	24.621	29.636

Porcentaje de alumnado extranjero en EE. Régimen General no universitarias por comunidad autónoma. Curso 2006-07 ⁽¹⁾



Distribución del alumnado extranjero no universitario por procedencia. Curso 2006-07 ⁽¹⁾

	%
Total	100,0
Europa	28,3
África	19,5
América del Norte	1,0
América Central	3,5
América del Sur	42,9
Asia y Oceanía	4,8

(1) Cifras avance.

Porcentaje de alumnado extranjero en EE. de Régimen General no universitarias por enseñanza y titularidad. Curso 2006-07 ⁽¹⁾

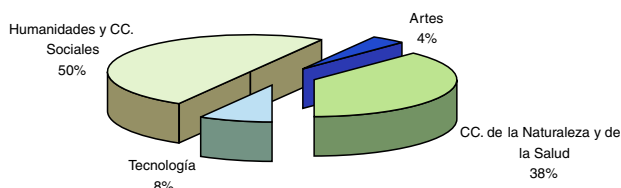
	Total	Centros Públicos	Centros Privados
Total	8,4	10,2	4,6
E. Infantil	6,8	8,6	3,5
E. Primaria	10,3	12,9	5,1
Educación Especial	8,4	10,2	6,3
E.S.O.	9,2	11,2	5,3
Bachillerato	4,0	4,5	2,6
Formación Profesional	5,9	6,0	5,5

Porcentaje de alumnado que cursa lenguas extranjeras. Curso 2005-06

	Total	Inglés	Francés	Otras lenguas extranjeras
Primera lengua extranjera				
E. Infantil Segundo ciclo	54,4	53,5	0,6	0,3
E. Primaria ⁽¹⁾	92,4	91,6	0,6	0,2
E.S.O.	99,6	98,0	1,5	0,2
Bachillerato	97,5	95,2	2,0	0,2
Segunda lengua extranjera				
E.S.O.	42,0	1,2	38,3	2,5
Bachillerato	28,2	1,1	25,9	1,2

(1) Además, en E. Primaria cursan segunda lengua: 0,3% Inglés; 3,8% Francés y 0,5% otras lenguas extranjeras.

Alumnado matriculado en Bachillerato por modalidad. Curso 2005-06



Alumnado matriculado en Ciclos Formativos de F.P. por familia profesional y sexo. Curso 2005-06

	Grado Medio		Grado Superior	
	Total	% Mujeres	Total	% Mujeres
TOTAL	230.174	45,9	217.255	50,2
Actividades Agrarias	4.429	17,2	3.514	23,2
Actividades Físicas y Deportivas	3.399	34,0	7.428	33,6
Actividades Marítimo-Pesqueras	1.124	8,0	1.097	13,6
Administración	46.344	75,1	39.069	73,2
Artes Gráficas	2.629	37,7	1.559	46,6
Comercio y Marketing	11.673	71,3	11.733	55,2
Comunicación, Imagen y Sonido	2.574	50,6	8.273	37,8
Edificación y Obra Civil	706	6,7	9.766	31,3
Electricidad y Electrónica	32.145	2,2	20.820	6,7
Fabricación Mecánica	10.970	2,3	6.044	8,8
Hostelería y Turismo	12.206	45,4	11.293	69,3
Imagen Personal	17.178	97,3	4.067	97,0
Industrias Alimentarias	1.208	45,2	878	53,0
Informática	12.607	14,7	27.371	20,3
Madera y Mueble	2.919	4,7	499	9,4
Mantenim. y Servicios a la Producción	9.920	1,9	7.337	20,4
Mantenim. de Vehículos Autopropulsados	21.915	1,6	5.478	2,0
Química	2.495	62,1	5.005	58,9
Sanidad	29.731	90,0	23.486	80,0
Servicios Socioculturales y a la Comunidad	3.459	92,3	21.888	91,3
Textil, Confección y Piel	454	91,6	570	79,5
Vidrio y Cerámica	78	37,2	80	36,3
No distribuido por ciclo	11	72,7	0	-

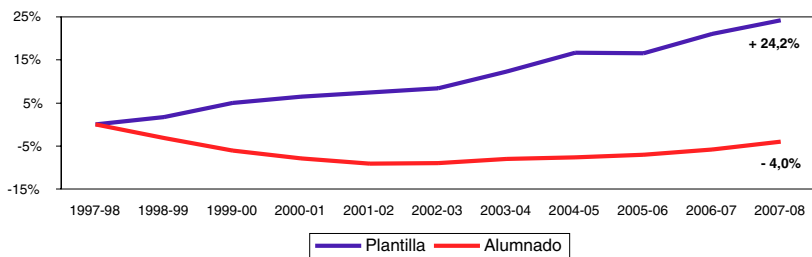
Evolución del profesorado

	Cursos			
	1997-98	2002-03	2006-07	2007-08 ⁽¹⁾
Profesorado Educación no universitaria	491.978	544.020	607.540	623.974
Plantilla Enseñanza Pública	366.436	396.304	443.470	455.130
Maestros	215.584	223.225	244.770	251.161
Profesores de E. Secundaria	131.924	152.812	175.987	180.901
Profesores Técnicos de F.P.	18.928	20.267	22.713	23.068
Profesorado Enseñanza Concertada y Privada	125.542	147.716	164.070	168.84
Profesorado Educación Universitaria⁽²⁾	84.731	96.567	104.840	107.905

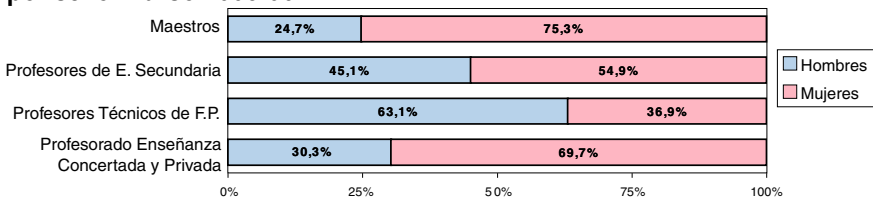
(1) Cifras previstas

(2) Profesorado de centros propios de Universidades Públicas y Universidades Privadas, no incluye centros adscritos. Fuentes: I.N.E. para 1997-98 y 2002-03 y cifras estimadas por la Secretaría General del Consejo de Coordinación Universitaria para 2006-07 y 2007-08.

Evolución de la plantilla de profesorado y del alumnado de Enseñanza Pública no universitaria



Distribución del profesorado de EE. de Régimen General no universitarias por sexo. Curso 2005-06



Distribución del profesorado de EE. de Régimen General no universitarias por edad. Curso 2005-06

	Total	Menos de 30	30 a 39	40 a 49	50 a 59	60 y más
Total Profesorado	100,0	12,2	27,1	32,7	24,3	3,8
Profesorado de Centros Públicos	100,0	10,3	25,5	35,2	26,0	2,9
Maestros	100,0	13,3	21,9	33,2	29,0	2,7
Profesores de E. Secundaria	100,0	6,2	28,6	37,3	24,7	3,2
Profesores Técnicos de F.P.	100,0	5,0	28,0	46,1	18,1	2,8
Profesorado de E. Concertada y Privada	100,0	17,4	31,5	25,6	19,4	6,1

Número de centros clasificados por las enseñanzas que imparten en el curso 2007-08

	Total	Enseñanza Pública	Enseñanza Concertada y Privada
Centros de EE. Régimen General no universitarios	23.678	16.725	6.953
Centros E. Infantil ⁽¹⁾	4.745	2.291	2.454
Centros E. Primaria ⁽²⁾	10.085	9.608	477
Centros E. Primaria y E.S.O. ⁽²⁾	2.343	737	1.606
Centros E.S.O. / Bachillerato / F.P.	4.675	3.843	832
Centros E. Primaria, E.S.O. y Bachillerato / F.P. ⁽²⁾	1.304	18	1.286
Centros específicos de E. Especial	507	210	297
Centros específicos de E. a distancia	19	18	1
Centros de EE. de Régimen Especial ⁽³⁾	2.052	1.277	775
Escuelas de Arte y Esc. Sup. Artes Plásticas y Diseño	120	98	22
Centros EE. de Música	407	268	139
Centros EE. de Danza	66	28	38
Escuelas de Música y Danza ⁽⁴⁾	1.152	595	557
Centros EE. de Arte Dramático	12	9	3
Escuelas Oficiales de Idiomas	268	268	—
Centros EE. Deportivas	27	11	16
E. Universitaria ⁽⁵⁾	74	50	24 ⁽⁶⁾

(1) No incluye los centros de atención a la primera infancia no autorizados por las Administraciones Educativas.

(2) Además pueden impartir E. Infantil.

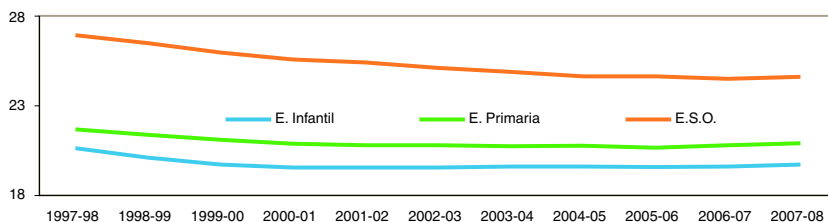
(3) Datos del curso 2006-07.

(4) Escuelas que imparten enseñanzas no conducentes a títulos con validez académica o profesional, reguladas por las Administraciones Educativas.

(5) Se refiere al número de Universidades.

(6) Se refiere a las Universidades Privadas y de la Iglesia Católica.

Evolución del número medio de alumnos por unidad en E. Infantil, E. Primaria y E.S.O.



Porcentaje de alumnado y número medio de alumnos por unidad según titularidad/financiación. Curso 2005-06

	Enseñanza Pública		Enseñanza Concertada		Enseñanza Privada	
	% Alumnado	Ratio	% Alumnado	Ratio	% Alumnado	Ratio
E. Primaria	66,8	19,3	29,6	24,2	3,6	22,9
E.S.O.	66,4	23,8	30,4	26,9	3,2	22,8

El Gasto en educación y su relación con el P.I.B.

Años	GASTO PÚBLICO ⁽¹⁾				GASTO FAMILIAS ⁽²⁾ en servicios educativos	
	excluidos Capítulos financieros		incluidos Capítulos financieros		Importe (millones €)	% P.I.B. ⁽³⁾
	Importe (millones €)	% P.I.B. ⁽³⁾	Importe (millones €)	% P.I.B. ⁽³⁾		
1997	22.525,5	4,47	22.785,3	4,52	5.528,0	1,10
1998	23.831,9	4,42	23.998,6	4,45	5.899,0	1,09
1999	25.554,0	4,41	25.688,4	4,43	6.191,0	1,07
2000	27.284,6	4,33	27.407,0	4,35	6.202,0	0,98
2001	29.006,9	4,26	29.208,2	4,29	6.526,0	0,96
2002	31.238,0	4,28	31.440,9	4,31	6.895,0	0,95
2003	33.625,4	4,29	33.938,1	4,33	7.154,0	0,91
2004	35.923,2	4,27	36.961,1	4,39	7.457,0	0,89
2005	38.511,4 ⁽⁴⁾	4,24	38.931,9 ⁽⁴⁾	4,29	8.030,0 ⁽⁴⁾	0,88
2006	41.790,8 ⁽⁵⁾	4,26	42.217,6 ⁽⁵⁾	4,30	8.398,0 ⁽⁴⁾	0,86
2007	45.149,6 ⁽⁵⁾	4,32	45.617,6 ⁽⁵⁾	4,36	8.810,0 ⁽⁶⁾	0,84

(1) Se refiere al gasto en educación (Presupuestos Liquidados) del conjunto de las Administraciones Públicas, incluyendo Universidades. Fuente: Estadística del Gasto Público en Educación. Oficina de Estadística del M.E.C.

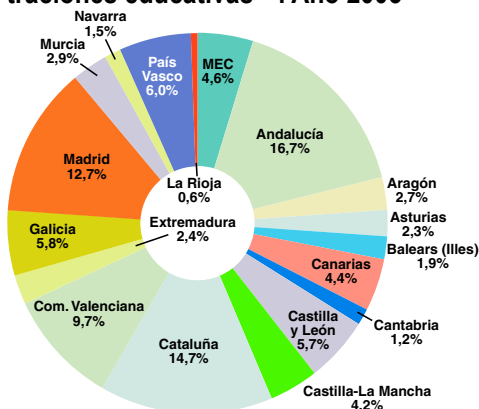
(2) Se refiere exclusivamente a los pagos de las familias por servicios educativos a centros, academias y clases particulares, sin incluir los gastos en servicios complementarios ni en bienes educativos. Fuente Contabilidad Nacional del I.N.E.

(3) P.I.B. base año 2000. Fuentes: I.N.E. hasta el año 2006 y previsión del Mº de Economía y Hacienda para el 2007 (agosto de 2007).

(4) Cifra provisional. (5) Cifra estimada en base a presupuestos iniciales. (6) Estimación I.N.E.

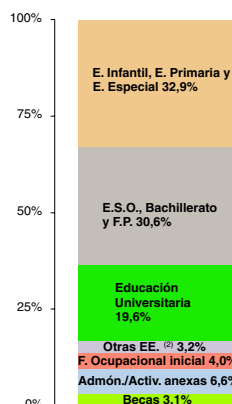
Nota: La serie de Gasto en educación ha variado respecto a la que se venía publicando en años anteriores (Ver notas explicativas pag. 21).

Distribución por comunidad autónoma del Gasto en educación de las Administraciones educativas ⁽¹⁾. Año 2005



(1) Gasto excluidos los capítulos financieros.

Distribución del Gasto público en educación por actividad ⁽¹⁾. Año 2005



(2) Reg. Especial, E. Adultos y otras enseñanzas.

Evolución de las Becas y Ayudas al estudio

Años	TOTAL ⁽¹⁾		M.E.C.	
	Becarios	Importe (miles €)	Becarios	Importe (miles €)
1997-98 ⁽²⁾	816.449	537.091	724.599	499.592
1998-99 ⁽²⁾	655.525	555.290	566.967	517.210
1999-00 ^{(2) (3)}	550.694	546.805	469.542	513.146
2000-01	546.408	627.536	468.449	593.321
2001-02	554.065	663.344	480.799	629.944
2002-03	515.543	662.342	443.001	626.334
2003-04	522.549	677.411	436.598	637.654
2004-05 ⁽⁴⁾	522.965	753.445	428.161	711.529
2005-06 ^(p)	514.513	767.086	412.336	718.994
2006-07 ^(p)	556.633	856.866	450.374	806.179
2007-08 ^(e)	627.592	1.047.591	517.345	990.589

(1) Incluye además de las becas del M.E.C., las concedidas por el Departamento de Educación, Universidades e Investigación del Gobierno Vasco, el cual tiene transferidas las competencias en la concesión de becas.

(2) La disminución del número de becarios y del importe de las becas obedece en gran parte a la extensión de la enseñanza obligatoria (gratuita) con la implantación del 2º Ciclo de E.S.O.

(3) A partir de este curso, las cifras de becarios e importe de las becas incluyen además las becas de movilidad universitaria.

(4) No están incluidas las Ayudas del M.E.C. a los estudiantes afectados por la catástrofe del Prestige, debido a su carácter extraordinario.

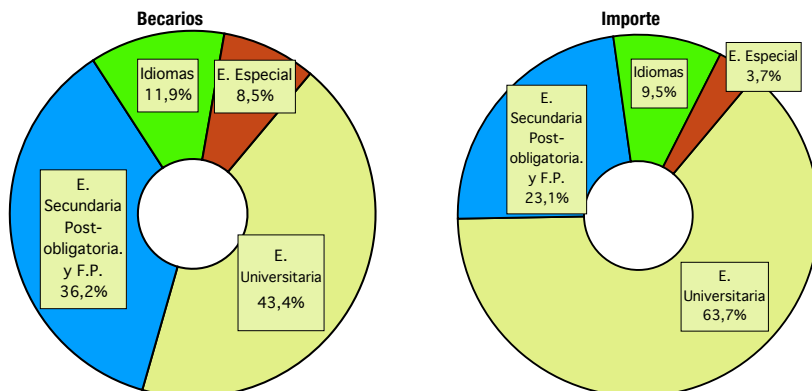
(p) Cifras provisionales. (e) Cifras estimadas.

Notas: — En las series no están contabilizadas las ayudas para la adquisición de libros de texto y material didáctico ni las de exención de precios académicos a familias numerosas de tres hijos.

— En los datos de los últimos cursos se ha de tener en cuenta el efecto de disminución de becas asociado a la implantación de la gratuidad del segundo ciclo de Educación Infantil y la correspondiente extensión de ciertos educativos.

Fuentes: Subdirección General de Becas y Promoción Educativa del M.E.C. y Departamento de Educación, Universidades e Investigación del Gobierno Vasco.

Distribución del número de becarios y del importe de las becas del M.E.C., por nivel de enseñanza. Curso 2007-2008



Evolución de las Becas y Ayudas al estudio del M.E.C., por tipo de ayuda ⁽¹⁾

	1997-1998			2001-2002			2005-2006		
	Becarios	Importe (miles €)	Importe medio (€)	Becarios	Importe (miles €)	Importe medio (€)	Becarios	Importe (miles €)	Importe medio (€)
E. no universitaria (Convoc. General) ⁽¹⁾	405.070	127.270	314	181.133	131.795	728	157.679	165.088	1.047
E. Universitaria (Convoc. General) ⁽²⁾	255.742	341.023	1.333	212.778	389.599	1.831	170.345	418.808	2.459
E. Infantil ⁽³⁾	42.479	13.972	329	35.430	17.051	481	17.202	9.471	551
E. Especial	15.996	9.463	592	26.567	18.316	689	37.707	28.777	763
Becas colaboración (E. Universitaria)	1.977	4.159	2.104	2.555	5.375	2.104	2.785	6.520	2.341
Idiomas	3.335	3.704	1.111	4.337	5.251	1.211	4.407	5.969	1.354
Movilidad	—	—	—	17.999	62.558	3.476	19.118	81.954	4.287
Exterior y recursos	—	—	—	—	—	—	3.093	2.407	778
Ayudas libros (enseñanzas obligatorias)	142.581	8.569	60	649.519	48.798	75	827.632	71.872	87
Tasas familias numerosas	186.257	47.471	255	139.404	39.472	283	96.062	32.189	335

(1) (3) La disminución del número de becarios y del importe de las becas obedece en gran parte a la extensión de la enseñanza obligatoria (gratuita) con la implantación del 2º Ciclo de E.S.O. y a la gratuidad del 2º Ciclo de E. Infantil, respectivamente.

(2) Incluye también becas inicio que comienzan en el curso 2001-02.

Fuente: Subdirección General de Becas y Promoción Educativa del M.E.C.

Becas y Ayudas al estudio concedidas por el conjunto de las Administraciones educativas ⁽¹⁾

Cursos	Becarios				Importe (miles €)			
	Total	Enseñanzas obligatorias, E. Infantil y E. Especial	Enseñanzas postobligatorias no universitarias	Enseñanzas universitarias	Total	Enseñanzas obligatorias, E. Infantil y E. Especial	Enseñanzas postobligatorias no universitarias	Enseñanzas universitarias
1999-00	1.258.968	785.036	214.416	259.516	649.728	126.227	120.386	403.115
2000-01	1.574.059	1.101.565	208.758	263.736	771.822	162.305	149.378	460.139
2001-02	1.758.780	1.275.895	220.600	262.285	831.486	185.079	158.638	487.768
2002-03	1.941.725	1.492.281	209.335	240.109	865.087	217.191	159.334	488.561
2003-04	2.122.888	1.675.224	208.940	238.724	917.291	237.977	186.243	493.071
2004-05	2.249.225	1.796.714	211.169	241.342	1.015.894	252.829	214.124	548.940

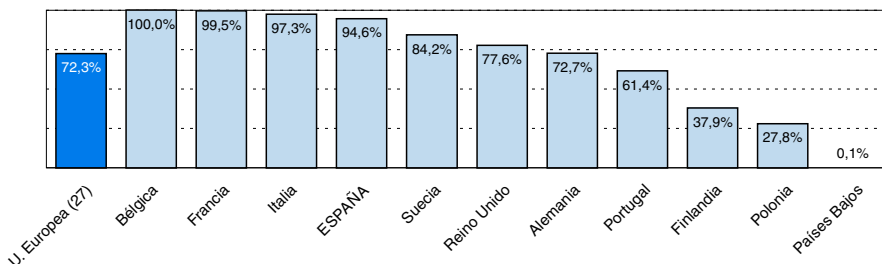
(1) Incluye las ayudas para la adquisición de libros de texto y material didáctico, y excluye la exención de precios académicos a familias numerosas de 3 hijos.

Fuente: Estadística de Becas y ayudas al estudio. Oficina de Estadística del M.E.C.

Distribución del alumnado de E. Primaria y E. Secundaria por titularidad/financiación de la enseñanza. Curso 2004-05

	% Enseñanza Pública	% Enseñanza Concertada	% Enseñanza Privada no Concertada
Unión Europea (27 países)	79,4	13,7	2,5
Alemania	93,5
Bélgica	43,0	57,0	..
España	70,2	25,3	4,6
Finlandia	93,5	6,5	-
Francia	78,8	20,6	0,7
Grecia	93,1	..	6,9
Italia	94,4	0,2	5,4
Países Bajos	-
Polonia	93,9	0,5	5,5
Portugal	87,5	4,2	8,3
Reino Unido	58,6	37,4	4,1
Suecia	93,0	6,8	-

Tasa neta de escolarización a los 3 años. Curso 2004-05



Número medio de alumnos por profesor. Curso 2004-05

	E. Primaria	Educación Secundaria Primera Etapa	Educación Secundaria Segunda Etapa
Unión Europea (27 países)
Alemania	18,8	15,5	19,2
Bélgica	12,8	9,4	9,9
España	14,3	12,5	8,1
Finlandia	15,9	10,0	18,0
Francia	19,4	14,2	10,3
Grecia	11,1	7,9	8,8
Italia	10,6	10,1	11,0
Países Bajos	15,9	..	16,2
Polonia	11,7	12,7	12,9
Portugal	10,8	8,2	..
Reino Unido	20,7	17,0	7,9
Suecia	12,2	12,0	14,0

Estudio de lenguas extranjeras en la Educación Secundaria. Curso 2004-05

	Educación Secundaria 1ª Etapa				E. Secundaria 2ª Etapa ⁽¹⁾	
	Nº medio de lenguas estudiadas	Porcentaje que estudia				Nº medio de lenguas estudiadas
		Inglés	Francés	Alemán		
Unión Europea (27 países)	
Alemania	1,2	94,8	23,2	-	1,8	
Bélgica	1,2	44,5	56,1	0,7	..	
España	1,4	98,4	38,8	2,4	-	
Finlandia	2,2	99,2	7,5	15,8	..	
Francia	1,5	96,0	-	14,7	34,2	
Grecia	1,9	99,0	59,4	35,7	0,0	
Italia	1,4	89,1	46,3	4,9	3,6	
Países Bajos	2,0	
Polonia	1,1	72,1	1,7	30,5	0,1	
Portugal	1,9	98,5	90,0	0,6	1,2	
Reino Unido	0,7	-	40,0	15,2	7,9	
Suecia	1,7	100,0	17,7	26,6	28,8	

(1) Enseñanza general y preprofesional.

Gasto por alumno en instituciones educativas públicas en relación al P.I.B. por habitante, por nivel educativo. Año 2004

	Total	E. Primaria	E. Secundaria	E. Superior
Unión Europea (27 países) ⁽¹⁾	26,2	20,9	26,5	39,7
Alemania	22,3	16,4	19,0	41,0
Bélgica	25,4	23,3	25,4	34,8
España	28,0	22,6	30,3	37,4
Finlandia	24,8	18,7	24,8	43,2
Francia	26,5	18,2	32,4	37,8
Grecia	22,7	17,4	24,2	25,5
Italia	27,1	26,6	28,3	27,6
Países Bajos
Polonia	78,7	74,1	67,0	110,6
Portugal	28,7	24,0	31,5	39,6
Reino Unido	22,7	18,4	25,6	..
Suecia	27,0	23,9	25,4	52,3

(1) Estimación de Eurostat.

Abandono educativo temprano: Porcentaje de población de 18 a 24 años que no ha completado el nivel de E. Secundaria 2ª etapa y no sigue ningún tipo de educación-formación

	1996	2001	2005 ⁽¹⁾	2006
Unión Europea (27 países)	..	17,3	15,6	15,3
Alemania	13,3	12,5	13,8	13,8
Bélgica	12,9	13,6	13,0	12,6
España	31,4	29,2	30,8	29,9
Finlandia	11,1	10,3	9,3	8,3
Francia	15,2	13,5	12,6	13,1
Grecia	20,7	17,3	13,3	15,9
Italia	31,7	26,4	21,9	20,8
Países Bajos	17,6	15,3	13,6	12,9
Polonia	..	7,9	5,5	5,6
Portugal	40,1	44,0	38,6	39,2
Reino Unido	..	17,7	14,0	13,0
Suecia	6,1	4,7	7,8	7,8

(1) Debido a la implementación de conceptos y definiciones armonizadas, hay una falta de comparabilidad con los años anteriores.

Nivel de formación de la población joven: Porcentaje de población entre 20 y 24 años que ha completado el nivel de E. Secundaria 2ª etapa

	1996	2001	2005	2006
Unión Europea (27 países)	..	76,6	77,4	77,8
Alemania	74,9	73,6	71,5	71,6
Bélgica	80,2	81,7	81,8	82,4
España	61,5	65,0	61,8	61,6
Finlandia	81,9	86,1	83,4	84,7
Francia	75,2	81,8	82,6	82,1
Grecia	75,3	80,2	84,1	81,0
Italia	60,9	67,9	73,6	75,5
Países Bajos	67,6	72,7	75,6	74,7
Polonia	..	89,7	91,1	91,7
Portugal	46,2	44,4	49,0	49,6
Reino Unido	62,2	76,9	78,2	78,8
Suecia	83,7	84,5	82,5	..

Graduados en Ciencia y Tecnología: Número de graduados en Educación Superior en Ciencia y Tecnología por 1.000 habitantes de la población de 20 a 29 años

	1996	2001	2004	2005
Unión Europea (27 países) ⁽¹⁾	..	10,8	12,4	13,2
Alemania	9,3	8,0	9,0	9,7
Bélgica	..	10,1	11,2	10,9
España	6,6	11,2	12,5	11,8
Finlandia	13,1	17,2	..	17,7
Francia	..	20,1	..	22,5
Grecia	8,0	10,1
Italia	4,1	6,1	10,1	11,6
Países Bajos	6,6	6,1	7,9	8,6
Polonia	..	7,6	9,4	11,1
Portugal	4,1	6,6	11,0	12,0
Reino Unido	14,3	20,0	18,1	18,4
Suecia	7,4	12,4	15,9	14,4

(1) Estimaciones de Eurostat para los años 2001 y 2004.

Formación permanente: Porcentaje de población entre 25 y 64 años que participa en educación y formación

	1996	2001	2005 ⁽¹⁾	2006
Unión Europea (27 países)	..	7,1	9,7	9,6
Alemania	5,7	5,2	7,7	7,5
Bélgica	2,9	6,4	8,3	7,5
España	4,4	4,4	10,5	10,4
Finlandia	16,3	17,2	22,5	23,1
Francia	2,7	2,7	7,0	7,5
Grecia	0,9	1,2	1,9	1,9
Italia	4,1	4,5	5,8	6,1
Países Bajos	12,5	15,9	15,9	15,6
Polonia	..	4,3	4,9	4,7
Portugal	3,4	3,3	4,1	3,8
Reino Unido	..	20,9	27,5	26,6
Suecia	26,5	17,5	32,1	..

(1) A partir de 2004/2005, y debido a una mayor cobertura de las actividades de enseñanza, hay una falta de comparabilidad con los años anteriores.

Gasto público total en educación en relación con el P.I.B. ⁽¹⁾

	1996 ⁽²⁾	2001	2003	2004
Unión Europea (27 países)	..	4,97	5,17	5,09
Alemania	..	4,49	4,71	4,60
Bélgica	..	6,00	6,06	5,99
España	4,62	4,23	4,28	4,25
Finlandia	6,99	6,04	6,41	6,43
Francia	6,01	5,59	5,88	5,81
Grecia	3,09	3,85	3,94	4,22
Italia	4,78	4,86	4,74	4,59
Países Bajos	5,03	4,78	5,12	5,18
Polonia	4,67	5,43	5,62	5,41
Portugal	5,32	5,61	5,61	5,31
Reino Unido	5,10	4,68	5,38	5,29
Suecia	7,36	7,24	7,47	7,35

(1) Calculado según metodología internacional. En el caso de España, las diferencias con el indicador nacional "Gasto público excluidos capítulos financieros" obedecen a la no inclusión a nivel internacional del gasto en el exterior y al P.I.B. utilizado por EUROSTAT.

(2) El año 1996 está calculado con el P.I.B. base 1995; los otros años con el P.I.B. base 2000.

FUENTE: Eurostat es la fuente de todos los datos presentados en el apartado "Perspectiva Unión Europea".

Se inicia el curso escolar 2007-2008 con una previsión de alumnado en Enseñanzas de Régimen General de 8.587.639, lo que significa 100.063 alumnos más (+ 1,2%) que en el curso 2006-2007. Esta variación es resultado del importante incremento de la Educación no universitaria, 124.208 alumnos (+ 1,8%), mientras que para la matrícula universitaria se espera un descenso aproximado de 25.000 alumnos (- 1,7%).

Con ello continúa el crecimiento del alumnado no universitario iniciado hace cinco años. Las razones principales para este crecimiento son: el aumento significativo de los nacimientos que se viene produciendo en España desde el año 1999 y que ya alcanza al tercer curso de Educación Primaria, y la continuada incorporación de alumnado procedente del extranjero. (Ref. páginas 3 y 8).

En lo que respecta a la recuperación de la natalidad, cabe resaltar el hecho de que en menos de una década se ha pasado de 365.193 nacidos en un año (año 1998) a 481.102 (año 2006). Parte de este aumento deriva del incremento de los nacidos de madres extranjeras (en el año 2006 supusieron el 16,5% del total de nacimientos). (Ref. Estadísticas del Movimiento Natural de la población. INE).

Por niveles educativos, destacan los aumentos de alumnado en cantidades similares para la Educación Infantil (+ 67.887) y para la Educación Primaria (+ 67.519).

En la Educación Infantil se mantiene el crecimiento de los últimos años. El incremento previsto para el curso que se inicia se distribuye entre sus dos ciclos de la siguiente forma: 22.341 (+8,9%) en el Primer Ciclo, 0-3 años, y 45.546 (+3,3%) en el Segundo Ciclo, 3-6 años. Ello se debe, junto al aumento de la natalidad, a una mayor oferta de escolarización en centros autorizados por las Administraciones educativas para los niños de Primer Ciclo. En lo que respecta a la Educación Primaria es importante destacar la consolidación del cambio de tendencia que se ha producido en los últimos tres años, rompiendo la continua disminución habida a lo largo de veinte años. Para el curso 2007-2008 se ha previsto un aumento de 67.519 (+ 2,7%) alumnos.

El alumnado de las enseñanzas de Educación Secundaria Obligatoria, Bachillerato y Formación Profesional continúa estabilizado, debido a que los descensos poblacionales correspondientes a esas edades se han atenuado y a que están siendo neutralizados con la incorporación de alumnos extranjeros (principalmente en la Educación Secundaria Obligatoria, donde un 9,2% de la matrícula es de nacionalidad extranjera).

En la Educación Universitaria continúa el descenso del alumnado iniciado hace unos años, previéndose para el curso 2007-2008 una reducción de 24.145 (-1,7%). Esta disminución, al igual que la de los Ciclos Formativos de Grado Superior, es consecuencia del considerable descenso de la población del grupo de edad de 18 a 24 años (- 2,7%), edades típicas en las que se cursan las enseñanzas de nivel superior. (Ref. páginas 3 y 4).

En lo que se refiere a la distribución por sexo, en las enseñanzas obligatorias las mujeres representan un porcentaje del 48,5%, menor que el de los hombres, debido a la estructura de la población; esta situación se invierte en las enseñanzas postobligatorias, donde la presencia de la mujer aumenta, significando el 51,3% del alumnado de Bachillerato y Formación Profesional y el 54,0% de la Educación Universitaria. Este hecho queda confirmado por su mayor nivel de escolarización: a los 16 años la tasa de escolaridad femenina supera en casi 6 puntos a la masculina (90,9% mujeres y 85,1% hombres) y a los 17 años la diferencia es aún mayor (81,1% mujeres y 70,6% hombres).

Las divergencias en el nivel de escolarización a favor de las mujeres se incrementan al observar los resultados educativos. Así, el 77,5% de las mujeres obtiene el título de Graduado en Secundaria tras cursar la E.S.O. frente al 63,7% de los hombres, lo que significa unos 15 puntos de diferencia. Similar situación aparece en el porcentaje de población que obtiene el título de Bachiller (52,5% de mujeres y 36,7% de hombres) y en el que obtiene titulación universitaria (mujeres: 21,0% Diplomadas y 22,0% Licenciadas; hombres: 11,9% Diplomados y 14,9% Licenciados). Solamente en los estudios de Formación Profesional se obtienen porcentajes más aproximados por sexo, aunque favorables a las mujeres (Técnico: 17,8% mujeres y 15,0% hombres; Técnico Superior: 19,0% mujeres y 15,3% hombres). (Ref. página 5).

Las enseñanzas de Régimen Especial y la Educación de Personas Adultas completan la información sobre el conjunto del Sistema Educativo. La oferta de Enseñanzas de Régimen Especial se desarrolla casi en su totalidad en centros públicos (92,2% del alumnado) alcanzando en el curso 2006-07 a 695.098 alumnos. Las Enseñanzas de Música (259.132 alumnos) y las Escuelas Oficiales de Idiomas (381.367 alumnos) son las enseñanzas con mayor matrícula.

En cuanto a la Educación de Personas Adultas que se imparte en el Sistema Educativo, en el curso 2006-07 un total de 366.670 personas seguían enseñanzas de carácter formal y 164.556 personas realizaron cursos de carácter no formal. (Ref. *pág. 7*).

La Estadística del curso 2006-2007 ha situado la cifra global de alumnado extranjero en enseñanzas no universitarias en 608.040 alumnos, con un aumento respecto al curso anterior de 77.086 alumnos (+ 14,5%), representando en el caso de las enseñanzas no universitarias de Régimen General el 8,4% de su alumnado. En Educación Universitaria la cifra de alumnado extranjero es de 29.636, significando el 2,1% del total del alumnado de ese nivel.

En las previsiones de alumnado extranjero del curso 2007-08 se ha manejado la hipótesis de estimar un incremento similar al del curso precedente, aunque es difícil establecer a priori cifras concretas.

Según los datos del curso 2006-07, el volumen relativo del alumnado extranjero en las enseñanzas no universitarias de Régimen General presenta diferencias significativas entre las Comunidades y Ciudades Autónomas: las que cuentan con mayores porcentajes son Illes Balears, 13,6%, La Rioja, 12,9% y Madrid, 12,4%, y las que tienen menores porcentajes son Galicia, 2,8%, Extremadura, 2,6%, y Ceuta, 1,6%. También existen diferencias considerables en su distribución en los centros donde se escolarizan: los alumnos extranjeros representan el 10,2% del alumnado en centros públicos, más del doble que en los centros privados (4,6%).

En cuanto a su nacionalidad de origen, sigue destacando el alumnado procedente de América del Sur y Central con un 46,4% (Ecuador y Colombia fundamentalmente), seguido del europeo con un 28,3% (destacando Rumanía) y del originario de África con un 19,5% (mayoritariamente Marruecos). (Ref. *página 8*).

El estudio de lenguas extranjeras se viene iniciando desde la educación temprana (en el curso 2005-06 un 54,4% del alumnado de E. Infantil-Segundo Ciclo recibe enseñanza de lengua extranjera), aunque se generaliza al comienzo de la E. Primaria (un 92,4% del alumnado de esta etapa cursa una lengua extranjera). En la Educación Secundaria se oferta además el estudio de una segunda lengua extranjera con carácter optativo, opción que es elegida por el 42,0% del alumnado de la E.S.O. y el 28,2% del alumnado de Bachillerato.

En el curso 2007-08 la implantación de la L.O.E en el Primer Ciclo de la Educación Primaria prevé como novedad la enseñanza obligatoria de una lengua extranjera a partir de los 6 años, y establece la posibilidad de que las comunidades autónomas introduzca una segunda lengua extranjera a partir de los 10 años.

La lengua extranjera estudiada por casi todos los alumnos es el inglés (91,9% de E. Primaria; 99,2% de E.S.O.; 96,3% de Bachillerato). La lengua francesa la cursa una parte significativa del alumnado de Educación Secundaria (39,8% de E.S.O.; 27,9% de Bachillerato), en su gran mayoría como segunda lengua optativa. (Ref. *página 9*).

La plantilla de profesorado de Educación no universitaria en centros públicos ha aumentado un 24,2% en los últimos diez años, mientras que el alumnado correspondiente se ha reducido en un 4,0% en el mismo período. Se prevé que en este curso impartirán clase en la enseñanza pública, concertada y privada un total de 623.974 profesores, lo que significa un aumento de 16.434 (+ 2,7%) profesores respecto al curso anterior. El mayor crecimiento corresponde a la Plantilla de Maestros de la Enseñanza Pública (6.391 maestros más).

Destaca la presencia femenina en el profesorado de las Enseñanzas de Régimen General no universitarias, que es superior en todos los Cuerpos excepto en los Profesores Técnicos de F.P. La mujer representa el 67,0% del total, porcentaje que se ve incrementado en los Maestros de la Enseñanza Pública hasta alcanzar el 75,3%, así como en la Enseñanza Concertada y Privada donde el profesorado femenino es

el 69,7% del total.

En cuanto a la edad del profesorado, cabe mencionar que el grupo más numeroso se sitúa entre 40 y 49 años (un 32,7%) y que por encima de 50 años se encuentra el 28,1% del profesorado. En cuanto al profesorado más joven (menos de 30 años) destaca el Cuerpo de Maestros (13,3%) entre la plantilla de la Enseñanza Pública, pero es la Enseñanza Concertada y Privada la que tiene el mayor porcentaje de ese grupo de edad (17,4%). (Ref. página 10).

El número medio de alumnos por unidad en Educación Infantil, Educación Primaria y Educación Secundaria Obligatoria se ha reducido a lo largo de los años, estabilizándose en algo menos de 20 alumnos por unidad en Educación Infantil, en torno a 21 en Educación Primaria y por debajo de 25 en E.S.O.. (Ref. página 11).

La serie de Gasto en educación ha variado respecto a la que se venía publicando en años anteriores. De una parte, y en lo que respecta al Gasto público en educación, se amplía la información ofrecida anteriormente presentando los resultados del gasto público excluyendo de su contabilización los capítulos presupuestarios financieros. Esta contabilización elimina un componente del gasto que introduce un alto grado de fluctuación en la serie y que dificulta el análisis de la evolución del gasto real en educación y de los indicadores asociados. También permite una aproximación mayor a los indicadores internacionales, ya que en la metodología de las estadísticas internacionales de la educación, común a la OCDE, EUROSTAT y UNESCO, se excluyen de la contabilización de gasto público en educación los gastos financieros, que en España corresponden a los capítulos 3, 8 y 9.

En cuanto al Gasto privado en educación, y a la espera de disponer de los resultados del módulo específico de Educación 2007 de la Encuesta de Presupuestos Familiares (EPF) del INE, se ha optado por ofrecer la serie de Gasto de Consumo final de los hogares en educación de la Contabilidad Nacional, cuyos datos están disponibles. Estas cifras sustituyen a la serie de Gasto de las familias en educación que se venía publicando en el folleto y que eran estimaciones elaboradas a partir de los datos de 1998, último año en que el INE dejó de obtener esta información a partir de la EPF debido a un cambio de la Clasificación de Bienes y Servicios de Consumo. El “Gasto de las familias en servicios educativos” que se publica, se refiere exclusivamente a los pagos de los hogares por servicios educativos a centros, academias y clases particulares, sin incluir por tanto los gastos en servicios complementarios ni en bienes relacionados con la educación (libros de texto, material escolar, etc.). Como consecuencia de ello no se puede obtener el Gasto total en educación, serie que se venía publicando anteriormente.

En la serie decenal que se presenta se observa que el gasto público en educación ha aumentado continuamente. Para el año 2007, el volumen de gasto que las Administraciones públicas y las Universidades destinarán a la educación, excluidos los gastos financieros, se ha estimado en 45.149,6 millones de euros, un 8,0% más que el del año anterior.

Respecto a la participación en el P.I.B. conviene tener en cuenta que el P.I.B. utilizado es el de Agosto 2007 de la Contabilidad Nacional de España (CNE – 2000), en la que el INE ha revisado al alza las cifras correspondientes a los años 2003, 2004 y 2005, lo que ha supuesto una ligera disminución de las cifras de la participación del gasto en educación en dichos años. Se ha previsto alcanzar el 4,32% del P.I.B. en 2007, lo que supondría un aumento considerable de 0,06 puntos porcentuales respecto al año anterior, a la vez que parece apuntar hacia un cambio de tendencia en el comportamiento habido en la participación del gasto público respecto al P.I.B. en los últimos diez años. (Ref. página 12).

- La información de Becas y Ayudas al estudio que se presenta en este folleto comprende:
- la evolución de las Becas y Ayudas al estudio que el MEC y el Departamento de Educación, Universidades e Investigación del Gobierno Vasco (el cual tiene transferidas las competencias en la concesión de becas) han concedido desde 1997-1998 a 2006-2007, así como la cifra prevista del curso escolar 2007-2008. En esta serie de becarios e importe se han excluido las ayudas de libros y material didáctico, las de exención de precios académicos a familias numerosas de tres hijos y las destinadas en 2004-2005 a los estudiantes afectados por la catástrofe del Prestige,

con el fin de procurar su homogeneidad.

- el desglose de las Becas y Ayudas al estudio financiadas por el MEC, incluyendo como información las ayudas de libros y la exención de precios académicos a familias numerosas.
- la serie de Becas y Ayudas al estudio concedidas por el conjunto de las Administraciones educativas, información procedente de la Estadística de Becas y Ayudas al estudio que se inició en el año 2000 y que recoge todas las actuaciones que en materia de becas y ayudas al estudio se están llevando a cabo, incluidas las del MEC que significan la mayor proporción. La metodología actual de esta estadística contabiliza las ayudas para la adquisición de libros de texto y material didáctico, excluyendo los sistemas de préstamo de libros de texto en los niveles obligatorios y la exención de precios académicos a familias numerosas de tres hijos.

La cuantía prevista por el MEC para financiar en 2007-2008 las becas de la convocatoria general, becas de movilidad, becas inicio universitarias, becas colaboración y ayudas a la educación especial, a idiomas y al alumnado de centros en el exterior es de 990,6 millones de euros, 184,4 más que en el curso anterior, lo que significa un importante incremento del 22,9%.

Teniendo en cuenta, además, los recursos destinados a ayudas para la adquisición de libros y material didáctico (85,0 millones de euros) y para la exención de las tasas a familias numerosas de tres hijos (35,4 millones de euros), el montante global destinado a Becas y Ayudas por el MEC para la convocatoria 2007-2008 asciende a 1.111,0 millones de euros. (*Ref. página 13 y 14*).

☞ También se presentan en este folleto datos de la situación de la educación en España bajo la perspectiva de la Unión Europea, publicados por Eurostat y calculados según la metodología internacional. Estos indicadores pueden no coincidir exactamente con los elaborados en cada país con su metodología nacional.

Se ofrecen en un primer grupo indicadores relacionados con la información nacional presentada en el folleto, tales como distribución del alumnado por titularidad del centro, tasa de escolaridad a los 3 años, relación alumnos-profesor, estudio de lenguas extranjeras y gasto en educación.

Completan el apartado internacional los indicadores de los puntos de referencia que se utilizan para medir los progresos en el ámbito de la educación y la formación en los objetivos de Lisboa, cuya finalidad es que los sistemas de educación y formación europeos constituyan una referencia de calidad a nivel mundial para 2010.

Los puntos de referencia hacen hincapié en los siguientes objetivos: hacer más atractivo el aprendizaje ("Abandono educativo temprano" y "Formación permanente"), desarrollar competencias para la sociedad del conocimiento ("Nivel de formación de la población joven"), incrementar la matrícula en estudios científicos y técnicos ("Graduados en ciencia y tecnología") y mejorar la utilización de los recursos ("Gasto público total en educación"). (*Ref. páginas 15 a 18*).

☞ Las fuentes de datos utilizadas en esta publicación son:

- Apartados "Alumnado", "Profesorado", "Centros y Ratios" (Resultados definitivos de varios cursos, Avance 2006-2007 y estimaciones 2007-2008):
 - Estadística de las Enseñanzas no universitarias. Oficina de Estadística del MEC.
 - Estadística del Alumnado Universitario. Vicesecretaría de Estudios de la Secretaría General del Consejo de Coordinación Universitaria.
- Apartado "Perspectiva UE": Eurostat.
- Apartados "Gasto", "Becas" y otras informaciones: las fuentes figuran a pie de tabla.

☞ Los símbolos utilizados en esta publicación son:

- «..» Dato no disponible.
- «-» Valor nulo.

Ministerio de Educación y Ciencia

Ministerio de Educación y Ciencia

Alcalá, 34 • 28014 Madrid
Teléfono 917 01 80 00
www.mec.es

Consejo Escolar del Estado

San Bernardo, 49 • 28071 Madrid
Teléfono 915 95 31 00

Secretaría General del Consejo de Coordinación Universitaria

Albacete, 5 • 28040 Madrid
Teléfono 916 03 70 00

Instituto de Evaluación

San Fernando del Jarama, 14 • 28002 Madrid
Teléfono 917 45 92 00

Oficina de Estadística

Alfonso XII, 3 y 5 • 28014 Madrid
Teléfono 915 89 89 00

Centro de Investigación y Documentación Educativa (CIDE)

General Oraá, 55 • 28006 Madrid
Teléfono 917 45 94 00

Instituto Superior de Formación del Profesorado

Pº del Prado, 28 • 28014 Madrid
Teléfono 915 06 56 00

Instituto Nacional de las Cualificaciones

Rafael Calvo, 18 • 28010 Madrid
Teléfono 91 310 66 01

Centro Nacional de Educación e Información Educativa

◆ Programa de Nuevas Tecnologías

◆ Educación a Distancia

Torrelaguna, 58 • 28071 Madrid
Teléfono 913 77 83 00

Subdirección General de Formación Profesional

Los Madraza, 15-17 • 28014 Madrid
Teléfono 917 01 80 00

Subdirección General de Ordenación Académica

Los Madraza, 15-17 • 28014 Madrid
Teléfono 917 01 80 00

Subdirección General de Cooperación Internacional

Paseo del Prado, 28 • 28014 Madrid
Teléfono 915 06 56 00

Programas Educativos Europeos

Pº del Prado, 28 • 28014 Madrid
Teléfono 915 06 56 85

Subdirección General de Becas y Promoción Educativa

Torrelaguna, 58 • 28071 Madrid
Teléfono 913 77 83 00

Subdirección General de Formación y Movilidad en Posgrado y Posdoctorado

Albacete, 5 • 28071 Madrid
Teléfono 916 03 70 00

Subdirección General de Títulos, Convalidaciones y Homologaciones

Pº del Prado, 28 • 28014 Madrid
Teléfono 915 06 56 00

Subdirección General de Información y Publicaciones

◆ Información y Atención al Ciudadano

Alcalá, 36 • 28014 Madrid
Teléfono 902 21 85 00

◆ Publicaciones

Calle Juan del Rosal, 14.
Ciudad Universitaria • 28040 Madrid
Teléfono 914 53 98 00

Biblioteca

San Agustín, 5 • 28014 Madrid
Teléfono 913 69 30 26

Direcciones Provinciales del M.E.C.

Ceuta

Echegaray, s/n • 51001 Ceuta
Teléfono 956 51 66 40

Melilla

Cervantes, 6 • 52001 Melilla
Teléfono 952 68 40 61

Alta Inspección de Educación en las CC.AA.

Andalucía

Pza. España, s/n. Puerta de Navarra
41071 Sevilla. Teléfono 95 556 92 41

Aragón

Pza. del Pilar, s/n • 50071 Zaragoza
Teléfono 976 99 95 96

Asturias (Principado de)

Pza. de España, 6-2ª planta
33007 Oviedo
Teléfono 98 476 91 74

Balears (Illes)

Calle Ciudad de Querétaro s/n
07007 Palma de Mallorca
Teléfono 971 98 94 12

Canarias

Plaza de la Feria, 24
35003 Las Palmas de Gran Canaria
Teléfono 928 99 91 77

Cantabria

Calle Vargas, 53-1ª planta
39010 Santander
Teléfono 942 99 93 30

Castilla-La Mancha

Calle de la Plata, 25 • 45001 Toledo
Teléfono 925 98 92 04

Castilla y León

Calle Jesús Rivero Meneses, s/n
47071 Valladolid
Teléfono 983 99 91 26

Cataluña

Calle Bergara, 12-1ª planta
08002 Barcelona
Teléfono 93 520 96 85

Comunidad Valenciana

Calle Joaquín Ballester, 39
46009 Valencia
Teléfono 96 307 94 74

Extremadura

Avda. de Europa, 1
06071 Badajoz
Teléfono 924 97 94 03

Galicia

Calle Durán Loriga, 9-5º
15004 A Coruña
Teléfono 981 98 95 50

Madrid (Comunidad de)

Calle Miguel Ángel, 25
28010 Madrid
Teléfono 91 272 91 39

Murcia (Región de)

Avda. Alfonso X El Sabio, 6 – 3ª planta
30008 Murcia
Teléfono 968 98 93 59

Navarra (Comunidad Foral de)

Calle Iturralde y Suit, 13
31004 Pamplona
Teléfono 948 97 93 60

País Vasco

Calle Olaguíbel, 1
01071 Vitoria
Teléfono 945 75 93 51

La Rioja

Calle Muro Francisco de la Mata, 3
26071 Logroño
Teléfono 941 75 91 58

Comunidades Autónomas

Andalucía**Consejería de Educación**

Avda. Juan Antonio de Vizarrón, s/n
Edificio Torretriana – Isla de la Cartuja
41092 Sevilla
Teléfono 955 06 40 00
www.juntadeandalucia.es/educacion

Castilla-La Mancha**Consejería de Educación y Ciencia**

Bulevar del Río Alberche, s/n
45071 Toledo
Teléfono 925 24 74 00
www.jccm.es

Aragón**Departamento de Educación, Cultura y Deporte**

Avda. de Gómez Laguna, 25
50009 Zaragoza
Teléfono 976 71 40 00
www.aragob.es

Castilla y León**Consejería de Educación**

Monasterio de Ntra. Sra. de Prado
Autovía Puente Colgante, s/n
47071 Valladolid
Teléfono 983 41 15 00
www.jcyl.es

Asturias (Principado de)**Consejería de Educación y Ciencia**

Pza. de España, 5 • 33007 Oviedo
Teléfono 985 10 55 00
www.educastur.es

Cataluña**Departament d'Educació**

Vía Augusta, 202 al 226
08021 Barcelona
Teléfono 934 00 69 00
www.genocat.net/educacio

Balears (Illes)**Conselleria d'Educació i Cultura**

Capità Salom, 29
07004 Palma de Mallorca
Teléfono 971 17 65 00
www.educacioicultura.caib.es

Comunitat Valenciana**Conselleria de Educació**

Avenida Campanar, 32
46015 Valencia
Teléfono 963 86 65 00
www.cult.gva.es

Canarias**Consejería de Educación, Universidades, Cultura y Deportes**

Avenida Buenos Aires, 4
Edificio Tres de Mayo
38071 Santa Cruz de Tenerife
Teléfono 922 59 21 00
www.gobiernodecanarias.org/educacion

Extremadura**Consejería de Educación**

Santa Julia, 5 • 06800 Mérida
Teléfono 924 00 75 00
www.juntaex.es

Cantabria**Consejería de Educación**

Vargas, 53 • 39010 Santander
Teléfono 942 20 74 60
www.educantabria.es

Galicia**Conselleria de Educación e Ordenación Universitaria**

Edif. San Caetano, s/n
15704 Santiago de Compostela
Teléfono 981 54 54 00
www.edu.xunta.es

Madrid (Comunidad de)

Consejería de Educación

Alcalá, 32 • 28014 Madrid

Teléfono 91 720 40 00

www.madrid.org

Murcia (Región de)

Consejería de Educación y Cultura

Avda. de la Fama, 15 • 30006 Murcia

Teléfono 968 27 98 73

www.carm.es

Navarra (Comunidad Foral de)

Departamento de Educación

Santo Domingo, s/n • 31001 Pamplona

Teléfono 848 42 65 00

www.pnte.cfnavarra.es

País Vasco

Departamento de Educación, Universidades e Investigación

C/ Donostia-San Sebastián, 1

01010 Vitoria-Gasteiz

Teléfono 945 01 83 85

www.euskadi.net

La Rioja

Consejería de Educación, Cultura y Deporte

Marqués de Murrieta, 76 • 26071 Logroño

Teléfono 941 29 16 60

www.educarioja.org

Universidades

Universidades Públicas

A Coruña

Rúa da Maestranza, s/n
15003 A Coruña
Teléfono 981 16 70 00
www.udc.es

Alcalá

Plaza San Diego, s/n
Colegio de San Pedro y San Pablo
28801 Alcalá de Henares (Madrid)
Teléfono 918 85 40 00
www.uah.es

Alicante

Ctra. S.Vicente del Raspeig, s/n
03690 San Vicente del Raspeig (Alicante)
Teléfono 965 90 34 00
www.ua.es

Almería

Carrera de Sacramento, s/n
04120 La Cañada de San Urbano (Almería)
Teléfono 950 01 50 00
www.ual.es

Barcelona

Gran Vía de les Corts Catalanes, 585
08007 Barcelona
Teléfono 934 02 11 00
www.ub.edu

Barcelona/Autónoma

Plaza Cívica-Campus de Bellaterra
08193 Cerdanyola del Vallès (Barcelona)
Teléfono 935 81 11 11
www.uab.es

Barcelona/Pompeu Fabra

Plaza de la Mercé, 10-12
08002 Barcelona
Teléfono 935 42 20 00
www.upf.edu

Burgos

Hospital del Rey, s/n
09001 Burgos
Teléfono 947 25 87 00
www.ubu.es

Cádiz

Calle Ancha, 16
11001 Cádiz
Teléfono 956 01 53 50
www.uca.es

Cantabria

Avda. de los Castros, s/n
39005 Santander
Teléfono 942 20 15 00
www.unican.es

Cartagena/Politécnica

Plaza del Cronista Isidoro Valverde, s/n
Edificio La Milagrosa
30202 Cartagena (Murcia)
Teléfono 968 32 54 00
www.upct.es

Castellón/Jaume I

Campus de Riu Sec
Avenida de Sos Baynat, s/n
12071 Castellón de la Plana
Teléfono 964 72 80 00
www.uji.es

Castilla-La Mancha

Calle Altagracia, 50
13071 Ciudad Real
Teléfono 902 20 41 00
www.uclm.es

Cataluña/Politécnica

Calle Jordi Girona, 31
08034 Barcelona
Teléfono 934 01 62 00
www.upc.edu

Córdoba

Calle Alfonso XIII, 13
14071 Córdoba
Teléfono 957 21 80 00
www.uco.es

Elche/Miguel Hernández

Avda. de la Universidad, s/n
03202 Elche (Alicante)
Teléfono 966 65 85 00
www.umh.es

Extremadura

Avda. Elvas, s/n
06071 Badajoz
Teléfono 924 28 93 00
www.unex.es

Girona

Plaza Sant Domènec, 3
17004 Girona
Teléfono 972 41 80 46
www.udg.es

Granada

Cuesta del Hospicio, s/n (Hospital Real)
18071 Granada
Teléfono 958 24 30 25
www.ugr.es

Huelva

Calle Doctor Cantero Cuadrado, 6
21071 Huelva
Teléfono 959 21 80 00
www.uhu.es

Illes Balears

Ctra. de Valldemosa, km. 7,5
Campus Universitario. Edificio Son Lledó
07071 Palma de Mallorca
Teléfono 971 17 30 00
www.uib.es

Jaén

Paraje de las Lagunillas, s/n
Edificio B-1
23071 Jaén
Teléfono 953 21 21 21
www.ujaen.es

La Laguna

Calle Molinos de Agua, s/n
38207 La Laguna (Santa Cruz de Tenerife)
Teléfono 922 60 30 00
www.ull.es

La Rioja

Avda. de la Paz, 93. Edificio del Rectorado
26064 Logroño
Teléfono 941 29 91 00
www.unirioja.es

Las Palmas de Gran Canaria

Calle Juan de Quesada, 30
35001 Las Palmas de Gran Canaria
Teléfono 928 45 10 00
www.ulpgc.es

León

Avda. de la Facultad, 25
24071 León
Teléfono 987 29 10 00
www.unileon.es

Lleida

Plaza Víctor Siurana, 1
25003 Lleida
Teléfono 902 50 72 05
www.udl.es

Madrid/Autónoma

Ctra. de Colmenar, km. 15
Ciudad Universitaria de Canto Blanco
28049 Madrid
Teléfono 914 97 50 00
www.uam.es

Madrid/Carlos III

Calle Madrid, 126-128
28903 Getafe (Madrid)
Teléfono 916 24 95 00
www.uc3m.es

Madrid/Complutense

Avda. de Séneca, 2
Ciudad Universitaria
28040 Madrid
Teléfono 914 52 04 00
www.ucm.es

Madrid/Politécnica

Avenida Ramiro de Maeztu, 7
28040 Madrid
Teléfono 913 36 60 00
www.upm.es

Madrid/Rey Juan Carlos

Calle Tulipán, s/n
28933 Móstoles (Madrid)
Teléfono 916 65 50 60
www.urjc.es

Málaga

Avda. de Cervantes, 2
29071 Málaga
Teléfono 952 13 10 00
www.uma.es

Murcia

Avda. Teniente Flomesta, 5
Edificio Convalecencia
30003 Murcia
Teléfono 968 36 30 00
www.um.es

Navarra/Pública

Campus de Arrosadía, s/n
31006 Pamplona
Teléfono 948 16 90 00
www.unavarra.es

Oviedo

Calle San Francisco, 3
33003 Oviedo
Teléfono 985 10 30 00
www.uniovi.es

País Vasco/Euskal Herriko Unibertsitatea

Barrio Sarriena, s/n
48940 Leioa (Bizkaia)
Teléfono 946 01 20 00
www.ehu.es

Salamanca

Patio de las Escuelas Menores, 1
37008 Salamanca
Teléfono 923 29 44 00
www.usal.es

Santiago de Compostela

Plaza del Obradoiro, s/n
Colexio de San Xerome
15782 Santiago de Compostela (A Coruña)
Teléfono 981 56 31 00
www.usc.es

Sevilla

San Fernando, 4
41004 Sevilla
Teléfono 954 55 69 99
www.us.es

Sevilla/Pablo de Olavide

Crtra. de Utrera, Km. 1
41013 Sevilla
Teléfono 954 34 92 00
www.upo.es

Tarragona/Rovira i Virgili

Calle de l'Escorxadur, s/n
43003 Tarragona
Teléfono 977 55 80 00
www.urv.es

Valencia (Estudi General)

Avda. Blasco Ibáñez, 13
46010 Valencia
Teléfono 963 86 40 40
www.uv.es

Valencia/Politécnica

Camí de Vera, s/n
46022 Valencia
Teléfono 963 87 90 00
www.upv.es

Valladolid

Plaza de Santa Cruz, 8
Palacio de Santa Cruz
47002 Valladolid
Teléfono 983 42 30 00
www.uva.es

Vigo

Calle As Lagoas-Marcosende, s/n
36200 Vigo (Pontevedra)
Teléfono 986 81 20 00
www.uvigo.es

Zaragoza

Calle Pedro Cerbuna, 12
Campus San Francisco
50009 Zaragoza
Teléfono 976 76 10 01
www.unizar.es

Universidades Privadas y de la Iglesia Católica

Abat Oliba C.E.U.

Calle Bellesguard, 30
08022 Barcelona
Teléfono 932 54 09 00
www.uao.edu

Alfonso X El Sabio

Avda. de la Universidad, 1
28691 Villanueva de la Cañada (Madrid)
Teléfono 918 10 92 00
www.uax.es

Antonio de Nebrija

Calle Hostal, s/n. Campus de la Berzosa
28240 Hoyo de Manzanares (Madrid)
Teléfono 914 52 11 01
www.nebrija.com

Ávila/Católica Santa Teresa de Jesús

Calle Los Canteros, s/n
05005 Ávila
Teléfono 920 25 10 20
www.ucavila.es

Camilo José Cela

Calle Castillo de Alarcón, 49
Urb. Villafranca del Castillo
28692 Villanueva de la Cañada (Madrid)
Teléfono 918 15 31 31
www.ucjc.es

Cardenal Herrera-CEU

Edificio Seminario, s/n
46113 Moncada (Valencia)
Teléfono 961 36 90 00
www.uch.ceu.es

Comillas/Pontificia

Sede Cantoblanco
Calle Universidad de Comillas, 3-5
28049 Madrid
Teléfono 917 34 39 50
Sede ICAI-ICADE
Calle Alberto Aguilera, 23.- 28015 Madrid
Teléfono 915 42 28 00
www.upcomillas.es

Deusto

Avenida de las Universidades, 24
48007 Bilbao (Bizkaia)
Teléfono 944 13 90 00
www.deusto.es

Europea de Madrid

Calle Tajo, s/n - Urbanización El Bosque
28670 Villaviciosa de Odón (Madrid)
Teléfono 912 11 52 00
www.uem.es

Europea Miguel de Cervantes

Calle Padre Julio Chevalier, 2
47012 Valladolid
Teléfono 983 22 85 08
www.uemc.edu

Fernando III

Calle Trajano, 35
41002 Sevilla
Teléfono 954 91 50 01
www.uf3.es

Francisco de Vitoria

Ctra. M-515 Pozuelo-Majadahonda, km.
1,800
28223 Pozuelo de Alarcón (Madrid)
Teléfono 913 51 03 03
www.ufc.es

Internacional de Catalunya

Campus Barcelona
Calle Inmaculada, 22
08017 Barcelona
Teléfono 902 28 20 00
www.unica.edu

Mondragón Unibertsitatea

Calle Loramendi, 4
20500 Arrasate/Mondragón (Gipuzkoa)
Teléfono 943 71 21 85
www.mondragon.edu

Navarra

Campus Universitario. Edificio Central
31080 Pamplona
Teléfono 948 42 56 00
www.unav.es

Ramón Llull

Carrer Claravall, 1-3
08022 Barcelona
Teléfono 902 50 20 50
www.url.edu

Salamanca/Pontificia

Calle Compañía, 5
37002 Salamanca
Teléfono 923 27 71 00
www.upsa.es

San Antonio/Católica

Campus de los Jerónimos, s/n
30107 Guadalupe (Murcia)
Teléfono 968 27 88 01
www.ucam.edu

San Jorge

Calle Alcalde Sainz de Varanda, 1-3
50009 Zaragoza
Teléfono 905 50 26 22
www.universidadsanjorge.net

San Pablo C.E.U.

Calle Julián Romea, 23
28040 Madrid
Teléfono 914 56 63 00
www.uspceu.com

San Vicente Mártir/Católica de Valencia

Calle Guillem de Castro, 94
46003 Valencia
Teléfono 963 63 74 12
www.ucv.es

S.E.K./Segovia

Calle Cardenal Zúñiga, 12
Campus Santa Cruz la Real
40003 Segovia
Teléfono 921 41 24 10
www.usek.es

Vic

Calle Sagrada Familia, 7
Campus de Miramarges
08500 Vic (Barcelona)
Teléfono 938 86 12 22
www.uvic.es

Universidades No Presenciales

Universidad Nacional de Educación a Distancia

Calle Bravo Murillo, 38
28015 Madrid
Teléfono 913 98 60 00
www.uned.es

Universidad a Distancia de Madrid (UDIMA)

Collado Villalba
Teléfono 902 88 89 90
www.udima.es

Universitat Oberta de Catalunya

Avda. Tibidabo, 39-43
08035 Barcelona
Teléfono 902 14 11 41
www.uoc.edu

Universidades Internacionales

Universidad Internacional Menéndez Pelayo

Calle Isaac Peral, 23
28040 Madrid
Teléfono 915 92 06 00
www.uimp.es

Universidad Internacional de Andalucía

Calle Américo Vespucio, 2
Monasterio Sta. María de las Cuevas
Isla de la Cartuja
41092 Sevilla
Teléfono 954 46 22 99
www.uia.es

