



Ministerio de Educación y Ciencia

Secretaría de Estado de Educación

Dirección General de Coordinación y de la Alta Inspección

**Calificaciones, por áreas
o asignaturas en EGB, FP
y BUP-COU**

Curso 1992 - 93

371.27
CAL



Sumario

MINISTERIO DE EDUCACIÓN Y CIENCIA
SECRETARÍA DE ESTADO DE EDUCACIÓN
DIRECCIÓN GENERAL DE COORDINACIÓN Y DE LA ALTA INSPECCIÓN
SERVICIO DE INSPECCIÓN TÉCNICA DE EDUCACIÓN

**Calificaciones
por áreas o asignaturas
en EGB, FP y BUP-COU**

Curso 1992-93



R. 104.598

Madrid, junio de 1994

Sumario

Presentación	5
I Características técnicas del estudio	9
Objetivos	11
Ámbitos del estudio	11
Diseño muestral	12
Recogida y análisis de los datos	13
II Resultados	15
EGB	21
<i>Comentario</i>	27
FP	31
<i>Comentario</i>	46
BUP-COU	49
<i>Comentario</i>	58
III Anexos	61
Anexo 1: Muestra de alumnos	63
Anexo 2: Errores muestrales	67
Anexo 3: Estadillos de recogida de datos y hoja de instrucciones	73

Sumario

Presentación	3
I Características técnicas del estudio	9
Objetivos	11
Ámbito del estudio	11
Diseño muestral	12
Recogida y análisis de los datos	13
II Resultados	18
ECB	21
Comentario	23
FP	31
Comentario	46
BUP-COU	49
Comentario	58
III Anexos	61
Anexo 1: Muestra de alumnos	63
Anexo 2: Errores muestrales	67
Anexo 3: Ejemplares de recogida de datos y hojas de instrucciones	73

El presente estudio recoge y analiza las calificaciones otorgadas a los alumnos en las diferentes áreas o asignaturas de los niveles de enseñanza no universitaria, durante el curso académico 1992-93. Se realiza en cumplimiento de la actuación específica número 2 del Plan General de Actuación del Servicio de Inspección Técnica de Educación para el curso 1993-94 (BOMECE 26-7-93) a partir de una muestra de alumnos que cursaron estudios en los centros públicos y privados del territorio gestionado directamente por el Ministerio de Educación y Ciencia (MEC).

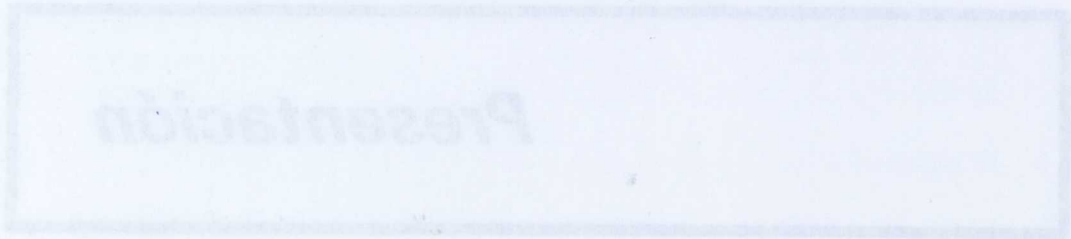
Este estudio es paralelo al denominado "Resultados de la calificación de alumnos en

enseñanza Primaria de Educación. Ambos parámetros se refieren a la misma muestra de alumnos, existiendo en este sentido una diferencia en que aquí recoge los resultados de la calificación de los alumnos en las diferentes asignaturas, mientras que el primero depende del plan de estudios de cada curso.

Presentación

del Centro y Resultados Académicos del curso anterior (DOCE). Este documento —que recoge datos sobre alumnos, profesores, aspectos organizativos, calificaciones, instalaciones y otros aspectos organizativos del centro docente— es cumplimentado todos los años a comienzo del curso por el equipo directivo y remitido a las Inspecciones provinciales.

La existencia de estudios similares realizados con datos de los cursos 1989-90, 1990-91 y 1991-92 permite incluir una comparación con las calificaciones obtenidas por los alumnos en los tres años académicos anteriores.



El presente estudio recoge y analiza las calificaciones otorgadas a los alumnos en las diferentes áreas o asignaturas de los niveles de enseñanza no universitaria, durante el curso académico 1992-93. Se realiza en cumplimiento de la actuación específica número 2 del Plan General de Actuación del Servicio de Inspección Técnica de Educación para el curso 1993-94 (BOMECE 26-7-93) a partir de una muestra de alumnos que cursaron estudios en los centros públicos y privados del territorio gestionado directamente por el Ministerio de Educación y Ciencia (MEC).

Este estudio es paralelo al denominado "Resultados de la evaluación de alumnos en EGB, FP y BUP-COU. Curso 1992-93", realizado asimismo por el Servicio de Inspección Técnica de Educación. Ambos participan de la misma muestra de alumnos. Se diferencian en que aquél recoge los datos de superación del curso completo mientras que el presente desciende al nivel de las áreas o asignaturas que componen el plan de estudios de cada curso.

Este trabajo está basado en los datos contenidos en el Documento de Organización del Centro y Resultados Académicos del curso anterior (DOC). Este documento —que recoge datos sobre alumnos, profesorado, horarios, organización didáctica, calificaciones, instalaciones y otros aspectos organizativos del centro docente— es cumplimentado todos los años a comienzo del curso por el equipo directivo y remitido a las Inspecciones provinciales.

La existencia de estudios similares realizados con datos de los cursos 1989-90, 1990-91 y 1991-92 permite incluir una comparación con las calificaciones obtenidas por los alumnos en los tres años académicos anteriores.

El presente estudio recoge y analiza las calificaciones obtenidas y los éxitos en las diferentes áreas o asignaturas de los niveles de enseñanza no universitaria durante el curso académico 1991-92. Se realiza en cumplimiento de la sección específica número 2 del Plan General de Atención del Servicio de Inspección Técnica de Educación para el curso 1991-92 (BOE nº 26-7-92) a partir de una muestra de alumnos que cursaron estudios en los centros públicos y privados del territorio gestionado directamente por el Ministerio de Educación y Ciencia (MEC).

Este estudio se paralela al denominado "Resúmenes de la evaluación de alumnos en EGB, FP y BUP-COU, Curso 1991-92", realizado asimismo por el Servicio de Inspección Técnica de Educación. Ambos trabajos de la misma muestra de alumnos se diseñaron en que cada uno recoge los datos de supervisión del curso completo mientras que el presente describe el nivel de las áreas o asignaturas que componen el plan de estudios de cada curso.

Este trabajo está basado en los datos contenidos en el Documento de Organización del Centro y Resultados Académicos del curso anterior (DO). Este documento —que recoge datos sobre alumnos, profesorado, horarios, organización docente, calificaciones, instalaciones y otros aspectos organizativos del centro docente— es cumplimentado por todos los años a propuesta del curso por el equipo directivo y remitido a las Inspecciones provinciales.

La existencia de estudios similares realizados con datos de los cursos 1989-90, 1990-91 y 1991-92 permite incluir una comparación con las calificaciones obtenidas por los alumnos en los tres años académicos anteriores.

Objetivos

Este estudio pretende conocer las características técnicas que definen las distintas materias, áreas o asignaturas de los diferentes cursos de los ciclos reglamentados los

Características técnicas del estudio

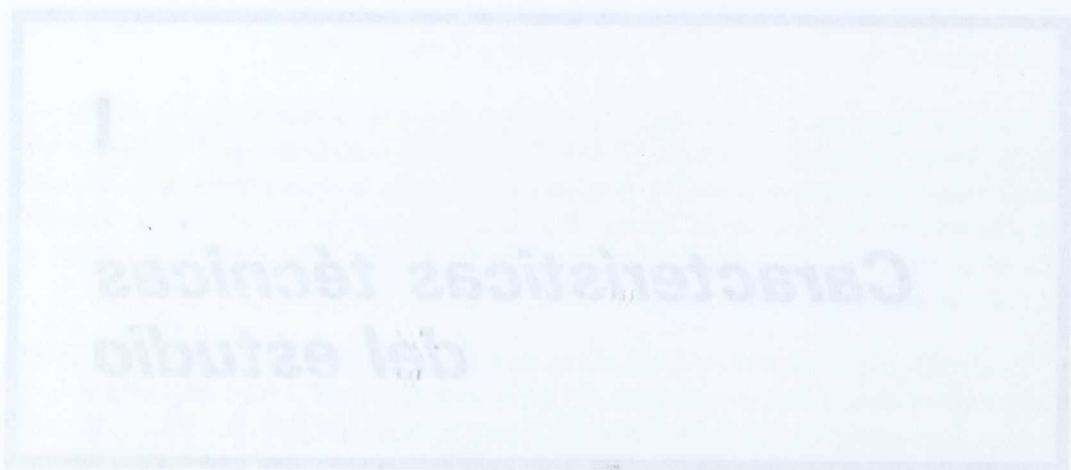
Los resultados de este estudio se reflejarán en el informe correspondiente.

Ámbito de aplicación

Los resultados de este estudio se reflejarán en el informe correspondiente de EGA, PE, BUP, COLL y de los ciclos reglamentados.

EGE

Este estudio se realiza en el marco de la Ley Orgánica de Educación (LOE) y de la Ley Orgánica de Participación Ciudadana en la Educación (LOPC) y se enmarca en los planes de mejora de la calidad de la educación y la gestión. La realización de este estudio se enmarca en el plan de mejora de la educación primaria y secundaria de la Comunidad Autónoma de Madrid, que se encuentra en el marco de trabajo que se está realizando en la Dirección General de Inspección de Educación Primaria y Secundaria.



Objetivos

Este estudio pretende obtener las tasas de alumnos que superan las distintas materias, áreas o asignaturas en los diferentes cursos en que están organizados los niveles educativos EGB, FP y BUP-COU.

Además de las tasas globales de superación, se incluyen también las de las convocatorias de junio y de septiembre. La imposibilidad de captar y procesar todos los datos requeridos no permite incluir las tasas relativas a las calificaciones cualitativas (Sobresaliente, Notable, Bien, Suficiente, Insuficiente o Muy Deficiente) que han recibido los alumnos.

Ámbitos del estudio

Ámbito temporal

Los resultados de este estudio se refieren al curso 1992-93.

Ámbito educativo

Los resultados se refieren a las calificaciones de los alumnos de EGB, FP, BUP-COU, con las siguientes salvedades:

EGB: No se incluyen los datos de los centros específicos de Educación Especial, aunque sí los de los alumnos de integración escolarizados en los centros ordinarios de EGB. Tampoco se incluyen los alumnos de Educación de adultos ni los de Educación a distancia. Las calificaciones obtenidas por los alumnos de primer ciclo de Educación Primaria aparecerán en el marco de un estudio específico sobre las nuevas enseñanzas puestas en marcha por la LOGSE, que se encuentran en proceso de elaboración por este mismo Servicio de Inspección Técnica de Educación.

Al no ser recogidas, en el estadillo del DOC de EGB, las calificaciones por áreas de los alumnos del ciclo Medio, no figuran, en este estudio¹, los resultados relativos a este ciclo. En consecuencia, sólo aparecerán los resultados de los alumnos del Ciclo Superior (Sexto, Séptimo y Octavo de EGB).

FP: No se incluyen datos de los alumnos que siguen los planes de estudio de la Reforma de las Enseñanzas Medias o de Educación Secundaria. Tampoco se incluyen datos de los alumnos de las Academias de Peluquería, ni de los que cursan estudios nocturnos. En cuanto a las calificaciones del Área Tecnológico-Práctica, se han tenido en cuenta las siguientes Profesiones y Especialidades:

- Primer Grado:
 - Administrativo,
 - Mecánica del Automóvil,
 - Electrónica,
 - Electricidad,
 - Clínica.
- Segundo Grado, Régimen General:
 - Laboratorio.
- Segundo Grado, Régimen de Enseñanzas Especializadas:
 - Administrativo,
 - Informática de Gestión,
 - Electrónica Industrial.

BUP-COU: No se incluyen los datos de los alumnos que cursan estudios nocturnos ni de los que siguen los planes de estudio de la Reforma de las Enseñanzas Medias o del Bachillerato derivado de la LOGSE.

Ámbito territorial

Alumnos de los centros públicos y privados ubicados en el territorio de gestión del MEC que incluye las Comunidades Autónomas de Aragón, Asturias, Baleares, Cantabria, Castilla y León, Castilla-La Mancha, Extremadura, La Rioja, Madrid y Murcia, así como Ceuta y Melilla.

Diseño muestral

La muestra de este estudio es la misma que la del estudio "Resultados de la evaluación de alumnos en EGB, FP y BUP-COU, curso 1992-93". La unidad muestral es el alumno. La muestra de alumnos ha sido seleccionada por conglomerados de centros docentes.

¹ Los resultados globales, es decir, de superación del curso completo, de los alumnos del ciclo Medio de EGB se ofrecen en el estudio "Resultados de la evaluación de alumnos en EGB, FP y BUP-COU, curso 1992-93" producido, como el presente, por el Servicio de Inspección Técnica de Educación.

En realidad, y dadas las características propias de los niveles educativos considerados, se han elaborado tres muestras distintas, una para EGB, otra para FP y la última para BUP-COU.

En FP se determinaron muestras complementarias para el Curso de Acceso, el Régimen General y las Áreas Tecnológico-Prácticas hasta alcanzar un nivel de confianza superior al 95% y un error muestral inferior a ± 3 .

Muestra inicial

El procedimiento empleado para calcular el tamaño inicial de cada una de las muestras fue el siguiente:

1. En primer lugar, se determinó el nivel de confianza deseado y el error muestral asumible.
2. A partir de la población de alumnos y por cada categoría de titularidad (pública o privada) se determinó el tamaño de la muestra de alumnos correspondiente al nivel de confianza y error muestral predeterminados. Esta muestra se distribuyó proporcionalmente al número de alumnos de cada provincia y categoría de titularidad. Así mismo se calculó el número medio de alumnos por centro educativo, en cada provincia según categoría de titularidad.
3. Con los datos de los dos puntos anteriores se procedió a obtener aleatoriamente un número de centros por provincia tal que el total de sus alumnos fuese, al menos, igual al tamaño muestral definido.
4. Finalmente la identificación de los centros se llevó a cabo aleatoriamente entre los de cada una de las provincias.

Muestra útil

La muestra de alumnos ha quedado reducida a los alumnos evaluados en cada uno de los Centros elegidos aleatoriamente, es decir a aquellos que figuran en las actas finales de evaluación. Se ha considerado que el alumnado matriculado pero no evaluado causó baja durante el curso. Los datos del estudio sobre resultados de la evaluación de alumnos ya citado indican que la incidencia porcentual de estas bajas es relativamente pequeña en el ciclo Superior de la EGB (inferior al 1%) y en BUP-COU (no superior al 2%). No es tan pequeña sin embargo en FP, en donde se aproxima al 6%.

Recogida y análisis de los datos

En lugar de diseñar un instrumento específico de petición de datos, se utilizó como fuente la hoja del DOC en la que se recogen los resultados de calificaciones por

asignaturas obtenidos por los alumnos del centro en el año académico anterior. Este documento es cumplimentado por los centros a comienzo de curso y remitido al Servicio de Inspección correspondiente.

Con el fin de obtener los datos previstos se remitieron a dichos Servicios de Inspección instrucciones solicitando que, por cada centro incluido en la muestra, realizaran una fotocopia de la hoja correspondiente del DOC en la que figuran las calificaciones, le asignaran un código de identificación y se remitieran al Servicio Central de Inspección.

Una vez recibidos los datos en la Inspección Central fueron sometidos a revisión y depuración, subsanando los defectos observados mediante consultas con los Servicios provinciales y territoriales. A continuación se procedió a su procesamiento informático: introducción de datos, agregación de resultados, análisis de los mismos y obtención de tablas y gráficos. Por último, se redactó este informe.

A partir de la población de alumnos y por cada alumno de la muestra de alumnos (públicos o privados) se determinó el centro de la muestra de alumnos correspondiente al nivel de confianza y error general permitidos. Para cada muestra se determinó, por correspondencia, el número de alumnos de cada provincia y categoría de titulación. Así mismo se asignó el número medio de alumnos por centro educativo, en cada provincia según categoría de titulación.

Con los datos de los dos puntos anteriores se procedió a obtener sistemáticamente un número de centros por provincia, el cual, de sus alumnos, hizo una muestra igual al tamaño muestral deseado.

Finalmente la identificación de los centros se hizo a cabo sistemáticamente entre los de cada una de las provincias.

Recogida y análisis de los datos

Para la recogida de los datos se utilizó un formulario de recogida de datos elaborado para el efecto. Este formulario se remitió a los centros de la muestra de alumnos por

Se presentan a lo largo de este informe, por cada nivel educativo, las tasas de calificación positiva (en junio, en septiembre y en el conjunto de ambas convocatorias) y las tasas de calificación negativa (en septiembre) que han obtenido los alumnos en las diversas áreas o asignaturas.

El total de alumnos evaluados en el curso académico. Se obtiene por total de alumnos evaluados en los dos meses entre alumnos matriculados menos los que abandonan el curso por alguna razón.

Las tasas que reflejan las calificaciones de los alumnos DUEA no representan exclusivamente calificaciones en el grado sino que también reflejan el nivel de alumnos que fueron matriculados en el curso académico, por cada curso y asignatura.

II

Resultados

$EnCurso = PosJun + PosSep + NegSep$ número de alumnos evaluados en el curso académico completo.

La suma de estas tres cifras produce:

$EnCurso = PosJun + PosSep + NegSep$ número de alumnos evaluados en el curso académico completo.

La suma de los datos relativos a la convocatoria de septiembre produce:

$EnSep = PosSep + NegSep$ número de alumnos evaluados en la convocatoria de septiembre.

regulares, con el fin de que los datos sean más precisos y completos. Este documento es de carácter informativo y no tiene efecto de ley y es remitido al Servicio de Inspección de la Policía.

Una vez se han de realizar los datos, se envían al Servicio de Inspección de la Policía y dichos Servicios de Inspección de la Policía, que se encuentran en la muestra, realizan una revisión de los datos en el momento de su ingreso en el SIA, en la que figuran las actividades, la información de los datos de los servicios y se remiten al Servicio de Inspección de la Policía.

Una vez se han de realizar los datos, se envían al Servicio de Inspección de la Policía y dichos Servicios de Inspección de la Policía, que se encuentran en la muestra, realizan una revisión de los datos en el momento de su ingreso en el SIA, en la que figuran las actividades, la información de los datos de los servicios y se remiten al Servicio de Inspección de la Policía.



Se presentan a lo largo de este informe, por cada nivel educativo, las tasas de calificación positiva (en junio, en septiembre y en el conjunto de ambas convocatorias) y las tasas de calificación negativa (en septiembre) que han obtenido los alumnos en las diversas áreas o asignaturas.

Dichas tasas se presentan en tablas en las que los datos numéricos son porcentajes sobre el total de alumnos evaluados en el año académico. Se entiende por total de alumnos evaluados la diferencia entre alumnos matriculados menos los que causaron baja durante el curso por algún motivo.

Las hojas que recogen las calificaciones de los distintos DOCs no especifican propiamente calificaciones en el sentido clásico del término, por lo que no es posible reflejar el número de alumnos que fueron calificados con Insuficiente, Suficiente, Bien, etc. Sólo detallan, por cada curso y asignatura o área, los datos siguientes:

- PosJun:* alumnos con calificación positiva en junio
- PosSep:* alumnos con calificación positiva en septiembre
- NegSep:* alumnos con calificación negativa en septiembre

La suma de estos tres datos produce:

$$EvCurso = PosJun + PosSep + NegSep \quad \text{número de alumnos evaluados en el curso académico completo.}$$

La suma de los datos relativos a la convocatoria de septiembre produce:

$$EvSep = PosSep + NegSep \quad \text{número de alumnos evaluados en la convocatoria de septiembre}$$

El formato de todas las tablas es similar, incluyendo en columnas los porcentajes siguientes:

%PosJun Porcentaje de alumnos con calificación positiva en junio. Se calcula como:

$$\frac{\sum PosJun}{\sum EvCurso} \times 100$$

%PosSep Porcentaje de alumnos con calificación positiva en septiembre. Se calcula como:

$$\frac{\sum PosSep}{\sum EvCurso} \times 100$$

%PosFin Porcentaje de alumnos con calificación positiva final. Se calcula como:

$$\frac{\sum PosJun + \sum PosSep}{\sum EvCurso} \times 100$$

o bien como:

$$\%PosJun + \%PosSep$$

%NegFin Porcentaje de alumnos con calificación negativa final. Se calcula como:

$$\frac{\sum NegSep}{\sum EvCurso} \times 100$$

o bien como:

$$100 - \%PosFin$$

A partir de estas columnas es posible deducir otros resultados:

%NegJun Porcentaje de alumnos con calificación negativa en junio. Se calcula como:

$$100 - \%PosJun$$

o bien como:

$$%PosSep + %NegFin$$

%NegSep Porcentaje de calificación negativa en septiembre. Es equivalente a *%NegFin*.

%EvCurso Porcentaje de alumnos evaluados en el curso. Se calcula como:

$$%PosFin + %NegFin$$

lo que equivale a:

$$%PosJun + %PosSep + %NegSep$$

(Produce siempre, en este estudio, una tasa de 100%)

Y además, para el análisis de la convocatoria de septiembre, se han utilizado estas fórmulas:

%EvSep Porcentaje de alumnos evaluados en septiembre. Es igual a *%NegJun*.

%PosSepSep Tasa de superación en la convocatoria de septiembre. Se calcula como:

$$\frac{\sum PosSep}{\sum EvSep} \times 100$$

EGB

Educación General Básica

Debido a las características de la hoja del DOC de EGB (véase el Anexo 3) utilizada como estadillo de recogida de datos, en las tablas de EGB que aparecen a continuación puede observarse que:

- No se incluyen las calificaciones por áreas de los alumnos del ciclo Medio de la EGB (cursos Tercero a Quinto). De estos alumnos el estadillo del DOC sólo recoge la calificación global del curso sin distinción de áreas o materias. Esos resultados globales, como ya se expuso anteriormente, se pueden consultar en el estudio "Resultados de la evaluación de alumnos en EGB, FP y BUP-COU. Curso 1992-93" elaborado, como el presente, por el Servicio de Inspección Técnica de Educación.
- No se incluyen las calificaciones obtenidas en el área de Formación Religiosa o de Ética puesto que no se recogen en el DOC de EGB.
- A pesar de que en la ordenación académica de la EGB las Matemáticas y las Ciencias Naturales constituyen un área única, las calificaciones de ambas áreas se ofrecen por separado. El DOC de EGB las distingue y se ha respetado esa distinción en la exposición de los resultados.

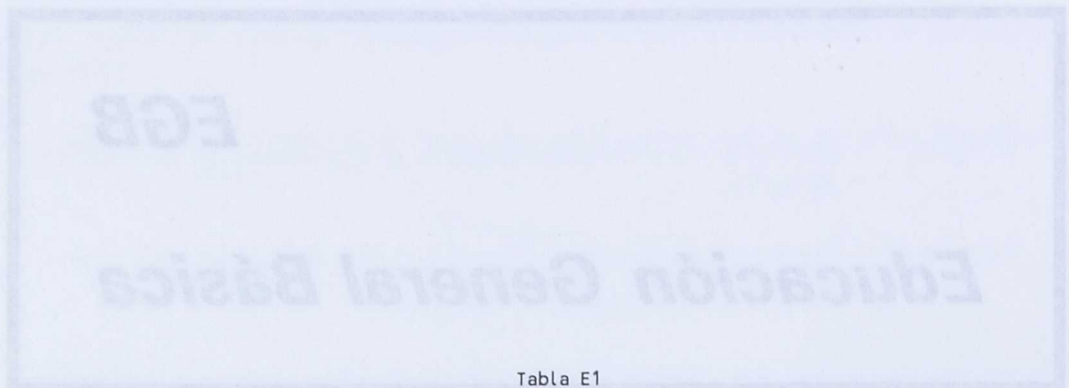


Tabla E1
Calificaciones en EGB, por cursos

	CALIFICACIÓN			
	POSITIVA			NEGATIVA
	Junio	Sept.	Total	Sept.
Sexto				
Matemáticas	70,0	10,6	80,6	19,4
Inglés	71,7	10,0	81,7	18,3
Lengua	73,4	10,0	83,4	16,6
Ciencias Sociales	74,1	9,9	84,1	15,9
Ciencias Naturales	75,4	9,7	85,1	14,9
Francés	72,8	17,3	90,1	9,9
Artística y Pretec.	89,3	5,9	95,2	4,8
Educación Física	95,5	2,9	98,4	1,6
Séptimo				
Matemáticas	67,3	10,4	77,7	22,3
Inglés	68,1	10,6	78,6	21,4
Lengua	70,3	11,0	81,3	18,7
Ciencias Naturales	73,2	9,4	82,6	17,4
Ciencias Sociales	72,1	10,5	82,7	17,3
Francés	73,1	10,6	83,8	16,3
Artística y Pretec.	87,5	6,2	93,7	6,3
Educación Física	93,3	4,8	98,1	1,9
Octavo				
Matemáticas	69,2	13,7	82,9	17,1
Lengua	70,9	13,1	84,0	16,0
Inglés	72,0	12,2	84,2	15,8
Ciencias Naturales	75,5	9,7	85,2	14,8
Ciencias Sociales	74,5	11,2	85,7	14,3
Francés	75,2	13,7	88,9	11,1
Artística y Pretec.	88,8	5,5	94,3	5,7
Educación Física	94,0	3,8	97,9	2,1

Todos los valores son porcentajes sobre el total de alumnos evaluados
La ordenación es ascendente por cursos y descendente por dificultad de las áreas

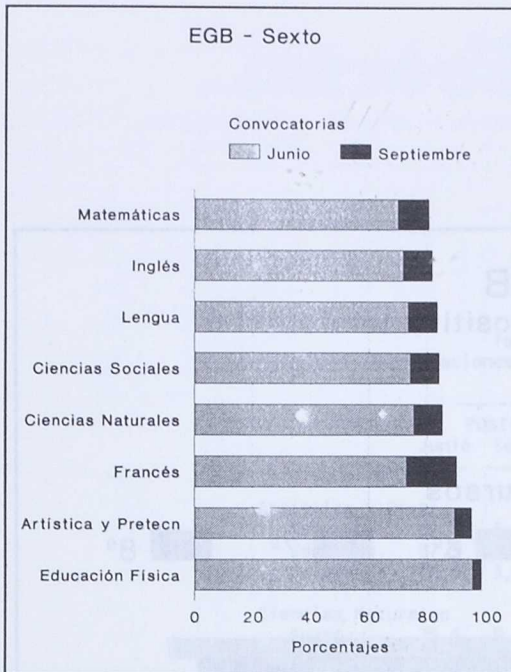


Fig. E1 Calificaciones positivas, Sexto de EGB

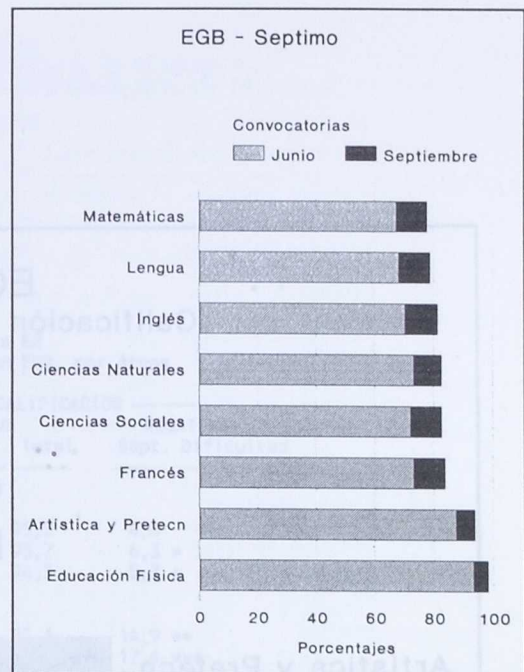


Fig. E2 Calificaciones positivas, Séptimo de EGB

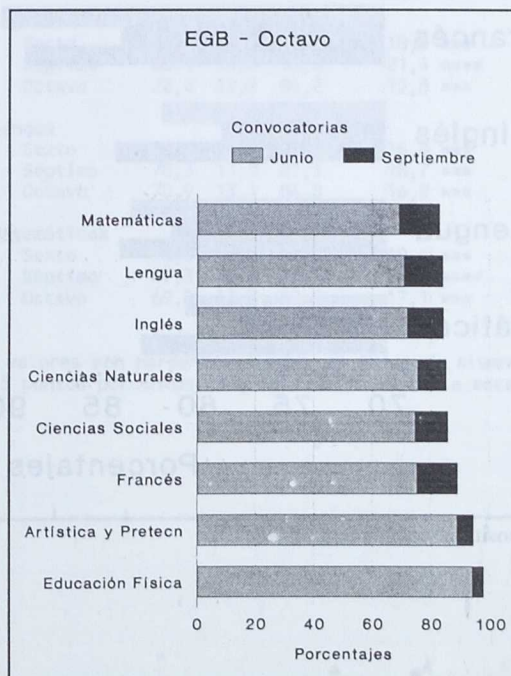


Fig. E3 Calificaciones positivas, Octavo de EGB

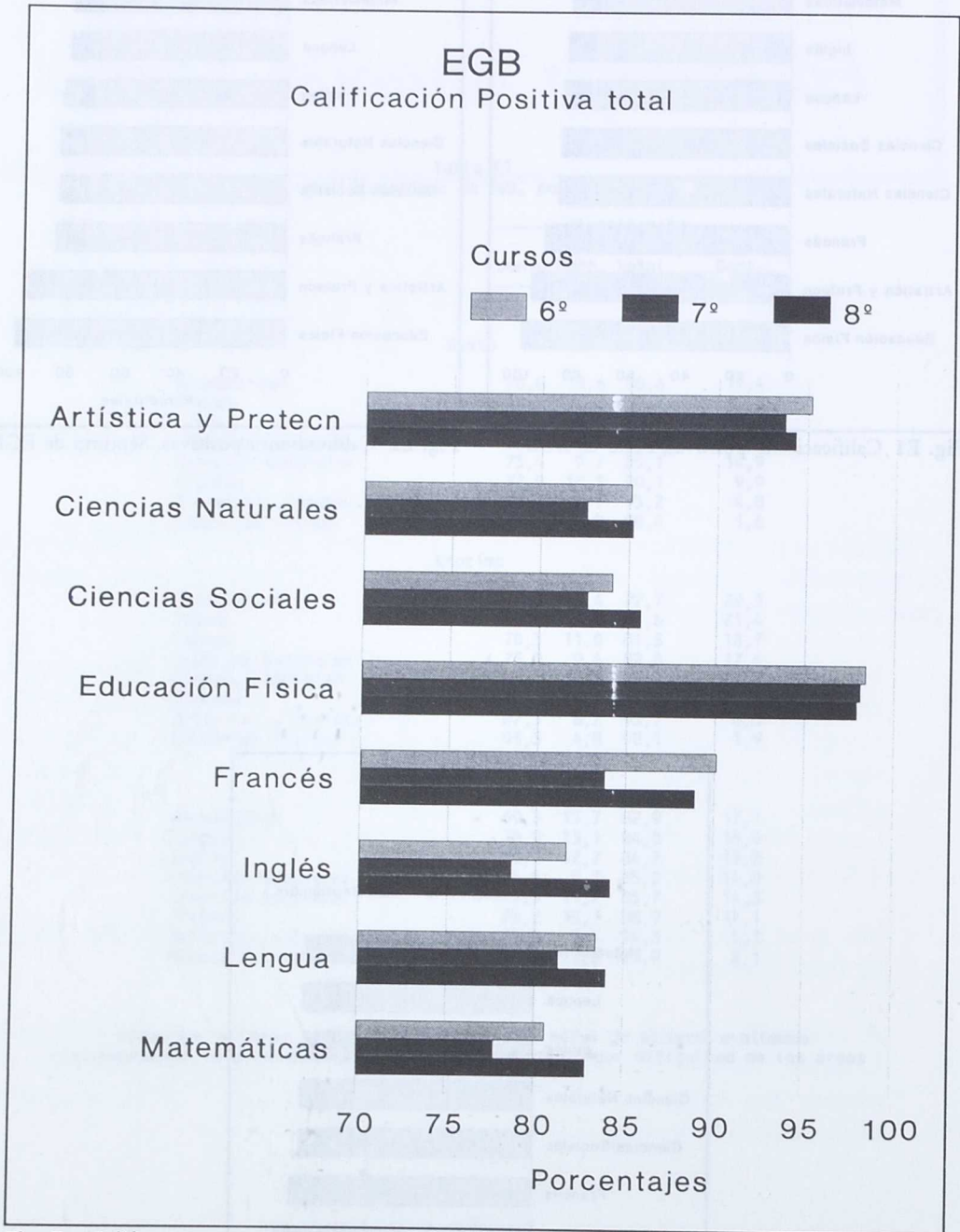


Fig. E4 Calificaciones positivas totales en la EGB

Tabla E2
Calificaciones en EGB, por áreas

	CALIFICACIÓN			
	POSITIVA			NEGATIVA
	Junio	Sept.	Total	Sept. Dificultad
Artística y Pretec.				
Sexto	89,3	5,9	95,2	4,8
Séptimo	87,5	6,2	93,7	6,3 ■
Octavo	88,8	5,5	94,3	5,7 ■
Ciencias Naturales				
Sexto	75,4	9,7	85,1	14,9 ■■
Séptimo	73,2	9,4	82,6	17,4 ■■■
Octavo	75,5	9,7	85,2	14,8 ■■
Ciencias Sociales				
Sexto	74,1	9,9	84,1	15,9 ■■■
Séptimo	72,1	10,5	82,7	17,3 ■■■
Octavo	74,5	11,2	85,7	14,3 ■■
Educación Física				
Sexto	95,5	2,9	98,4	1,6
Séptimo	93,3	4,8	98,1	1,9
Octavo	94,0	3,8	97,9	2,1
Francés				
Sexto	72,8	17,3	90,1	9,9 ■
Séptimo	73,1	10,6	83,8	16,3 ■■■
Octavo	75,2	13,7	88,9	11,1 ■■
Inglés				
Sexto	71,7	10,0	81,7	18,3 ■■■
Séptimo	68,1	10,6	78,6	21,4 ■■■■
Octavo	72,0	12,2	84,2	15,8 ■■■
Lengua				
Sexto	73,4	10,0	83,4	16,6 ■■■
Séptimo	70,3	11,0	81,3	18,7 ■■■
Octavo	70,9	13,1	84,0	16,0 ■■■
Matemáticas				
Sexto	70,0	10,6	80,6	19,4 ■■■
Séptimo	67,3	10,4	77,7	22,3 ■■■■
Octavo	69,2	13,7	82,9	17,1 ■■■

Todos los valores son porcentajes sobre el total de alumnos evaluados
Cada tramo de 5 puntós porcentuales genera un tramo de la escala de dificultad

Tabla E3
Diferencia en las calificaciones finales positivas
de los años académicos 1989-90 a 1992-93, por cursos

	89-90	90-91	91-92	92-93	Diferencias		
	a	b	c	d	b-a	c-b	d-c
Sexto							
Artística y Pretec.	95,2	94,4	95,8	95,2	-0,8	1,4**	-0,6
Ciencias Sociales	80,0	80,8	84,0	84,1	0,8	3,2**	0,1
Educación Física	97,9	97,3	97,8	98,4	-0,6*	0,5*	0,6**
Inglés		76,5	80,1	81,7		3,6**	1,6**
Ciencias Naturales	81,8	82,1	83,4	85,1	0,3	1,3*	1,7**
Matemáticas	76,9	77,1	78,7	80,6	0,2	1,6*	1,9**
Lengua	79,4	78,5	81,4	83,4	-0,9	2,9**	2,0**
Francés		75,4	81,5	90,1		6,1**	8,6**
Séptimo							
Artística y Pretec.	95,1	94,6	95,1	93,7	-0,5	0,5	-1,4**
Educación Física	97,4	97,1	97,9	98,1	-0,3	0,8**	0,2
Ciencias Naturales	80,5	80,8	82,0	82,6	0,3	1,2	0,6
Ciencias Sociales	80,4	81,8	82,0	82,7	1,4	0,2	0,7
Inglés		77,0	77,4	78,7		0,4	1,3
Matemáticas	75,0	74,6	76,3	77,7	-0,4	1,7*	1,4
Lengua	80,4	80,3	79,5	81,3	-0,1	-0,8	1,8**
Francés		76,4	80,1	83,8		3,7	3,7
Octavo							
Artística y Pretec.	95,1	96,4	95,2	94,3	1,3**	-1,2**	-0,9*
Matemáticas	81,3	80,7	83,3	82,9	-0,6	2,6**	-0,4
Educación Física	98,1	97,2	98,2	97,9	-0,9**	1,0**	-0,3
Inglés		83,1	84,4	84,2		1,3	-0,2
Ciencias Sociales	84,8	85,1	85,5	85,7	0,3	0,4	0,2
Ciencias Naturales	83,8	83,0	84,9	85,2	-0,8	1,9**	0,3
Lengua	82,3	83,4	83,6	84,0	1,1	0,2	0,4
Francés		84,0	83,7	88,9		-0,3	5,2*

Todos los valores son porcentajes sobre el total de alumnos evaluados

* diferencia estadísticamente significativa al nivel del 5%

** diferencia estadísticamente significativa al nivel del 1%

Las restantes diferencias no son estadísticamente significativas

Tabla E4
Clasificación por grado de dificultad
de las distintas áreas de la EGB

Curso y área	Orden de dificultad y Calificación negativa en Septiembre
Séptimo Matemáticas	1ª 22,3
Séptimo Inglés	2ª 21,4
Sexto Matemáticas	3ª 19,4
Séptimo Lengua	4ª 18,7
Sexto Inglés	5ª 18,3
Séptimo Ciencias Naturales	6ª 17,4
Séptimo Ciencias Sociales	7ª 17,3
Octavo Matemáticas	8ª 17,1
Sexto Lengua	9ª 16,6
Séptimo Francés	10ª 16,3
Octavo Lengua	11ª 16,0
Sexto Ciencias Sociales	12ª 15,9
Octavo Inglés	13ª 15,8
Sexto Ciencias Naturales	14ª 14,9
Octavo Ciencias Naturales	15ª 14,8
Octavo Ciencias Sociales	16ª 14,3
Octavo Francés	17ª 11,1
Sexto Francés	18ª 9,9
Séptimo Artística y Pretec.	19ª 6,3
Octavo Artística y Pretec.	20ª 5,7
Sexto Artística y Pretec.	21ª 4,8
Octavo Educación Física	22ª 2,1
Séptimo Educación Física	23ª 1,9
Sexto Educación Física	24ª 1,6

Tabla E5
Alumnos que acceden y que superan la convocatoria
de septiembre, en EGB, por orden de dificultad en la superación

	Convocatoria de septiembre	
	Acceden(1)	Superan (2)
Sexto		
Inglés	28,3 (1,06)	35,2 (2,26)
Matemáticas	30,0 (1,12)	35,4 (2,13)
Lengua	26,6 (1,01)	37,5 (2,22)
Ciencias Sociales	25,9 (1,21)	38,3 (2,60)
Ciencias Naturales	24,6 (1,28)	39,5 (2,45)
Artística y Pretec.	10,7 (1,12)	54,9 (4,06)
Francés	27,2 (6,25)	63,6 (13,37)
Educación Física	4,5 (0,87)	65,3 (6,94)
Séptimo		
Inglés	31,9 (1,30)	33,1 (1,77)
Ciencias Naturales	26,8 (1,29)	34,9 (2,31)
Lengua	29,7 (1,12)	37,1 (1,87)
Ciencias Sociales	27,9 (1,21)	37,9 (2,45)
Francés	26,9 (4,74)	39,5 (9,36)
Artística y Pretec.	12,5 (1,23)	49,7 (4,02)
Educación Física	6,7 (1,29)	71,1 (5,82)
Octavo		
Ciencias Naturales	24,5 (1,20)	39,5 (2,30)
Inglés	28,0 (1,15)	43,5 (2,26)
Ciencias Sociales	25,5 (1,16)	43,9 (2,44)
Matemáticas	30,8 (1,22)	44,6 (2,01)
Lengua	29,1 (1,31)	45,0 (2,31)
Artística y Pretec.	11,2 (1,12)	49,0 (4,58)
Francés	24,8 (4,24)	55,3 (6,96)
Educación Física	6,0 (1,03)	64,3 (6,80)

(1) porcentaje sobre el total de alumnos evaluados en el año académico

(2) porcentaje sobre el total de alumnos evaluados en la convocatoria de septiembre
(Entre paréntesis figura el error muestral)

Comentario

Comparación con los resultados de los años anteriores

La tabla E3 muestra los porcentajes de alumnos que obtuvieron Calificación Final Positiva al finalizar los cursos 1989-90, 1990-91, 1991-92 y 1992-93 junto con las diferencias entre cada dos cursos consecutivos. Faltan los datos de los idiomas extranjeros Francés e Inglés en el curso 1989-90 por no haberse podido recoger en su día de un modo desagregado.

Puede observarse que los resultados han mejorado globalmente en el curso 1992-93, especialmente en Sexto curso en el que casi todas las diferencias con el curso anterior son estadísticamente significativas, sobresaliendo los más de ocho puntos de diferencia, con relación al curso 1991-92, en Francés. En Séptimo curso la mejoría es menos acentuada que en Sexto —a excepción de Francés que sigue manteniendo el mismo

incremento que el que se produjo entre los cursos 1990-91 y 1991-92—. Sólo se producen diferencias estadísticamente significativas en las áreas de Artística y Pretecnología (con descenso porcentual) y en la de Lengua (con aumento porcentual). En Octavo, sin embargo, las diferencias tanto positivas como negativas son mínimas, salvo en Artística y Pretecnología que pierde en este curso casi un punto con relación al anterior y en Francés cuya mejora es superior en cinco puntos al porcentaje obtenido en el curso pasado siendo ambas diferencias estadísticamente significativas.

Es de destacar la mejora en las áreas de Matemáticas, Inglés y Lengua en los cursos Sexto y Séptimo, donde han aumentado en más de 1 punto porcentual (en algunos casos 2) con respecto al curso pasado. La mejora en el área de Francés, que consigue las mayores diferencias positivas en todos los cursos, es difícil de interpretar pues, pese a ser estadísticamente significativa en Sexto y Octavo, la muestra de alumnos es muy reducida como consecuencia del escaso número de alumnos matriculados en ese idioma.

Evolución de las calificaciones a lo largo del ciclo

En las tablas E1, E2 y E4, y especialmente en la figura E4 que representa los porcentajes de alumnos que obtienen Calificación Global positiva al finalizar el año, se observa que Séptimo es el curso con peores calificaciones, seguido de cerca por Sexto. Las calificaciones tienden a mejorar en Octavo, curso en el que alcanzan los valores máximos, salvo en el área de Artística y Pretecnología, Educación Física y Francés. Esta mejora es especialmente notable en las áreas de Francés, Matemáticas e Inglés en las que la diferencia entre Octavo y Séptimo llega a superar los 5 puntos.

La mejora en Octavo, como ya se detectó en informes anteriores, es un fenómeno típico de todo curso terminal, ya sea de nivel o de ciclo, y se produce también en los demás cursos terminales de los niveles educativos de FP y BUP-COU. Sobre las causas de ese fenómeno sólo es posible formular hipótesis. Puede ocurrir que sea fruto de una selección acumulativa del alumnado a lo largo del ciclo (los alumnos con mayores problemas quedan como repetidores en cursos anteriores) y puede ocurrir también que los profesores se resistan a emitir calificaciones negativas que conlleven la permanencia en el centro de los alumnos menos aplicados mientras que los más aplicados promocionan a estudios que se cursan fuera de él.

Dificultad relativa de las áreas

Las distintas áreas de la EGB se distribuyen (véanse las tablas E1, E2 y E4 y las figuras E1, E2 y E3), según las calificaciones que los alumnos obtienen en ellas, en dos grupos de dificultad: en uno se integran las áreas de Artística y Pretecnología y Educación Física, que obtienen los porcentajes de superación más elevados, en torno al 94% —en sexto se supera el 95%— la primera y al 98% la segunda; en el otro se integran las demás áreas. En este último grupo las áreas de Ciencias Naturales, Ciencias Sociales y Francés son, por un margen muy escaso, algo más fáciles de superar que las restantes: Matemáticas, Lengua e Inglés.

Incidencia de la convocatoria de septiembre

La columna *Calificación Positiva en Septiembre* de las tablas E1 y E2 debe ser interpretada como la aportación que hace la convocatoria de septiembre al número de alumnos que superan cada área en el año académico en su conjunto. Esta convocatoria hizo posible que aproximadamente un 10% de los alumnos superaran sus áreas al finalizar el año académico, salvo en los siguientes casos:

- Artística y Pretecnología, en los tres cursos, que fue superada por un porcentaje en torno al 6%,
- Educación Física en los tres cursos, que no llegó al 5%,
- Francés en Sexto que alcanza las cotas más altas: 17,3%.

El efecto de curso terminal también se aprecia ligeramente en Octavo en la convocatoria de septiembre.

En la columna *Acceden* de la tabla E5 figura el complemento a cien de los porcentajes de Calificación positiva en junio en las distintas áreas. Este dato representa el porcentaje de alumnos que han tenido que hacer uso de la convocatoria de septiembre por no haber superado el área correspondiente en la de junio. El porcentaje de alumnos que han tenido que acudir a la convocatoria de septiembre es considerable: oscila entre un 24,5% y un 31,9%, si excluimos las áreas de Artística y Pretecnología y Educación Física, que varía respectivamente entre 10,7% y 12,5% en el primer casos y entre 4,5% a 6,7% en el segundo.

La columna *Superan*, también de la tabla E5, presenta los porcentajes de alumnos que superaron la convocatoria de septiembre de entre los que tuvieron que acudir a ella —es decir, de los representados en la columna *Acceden* de la misma tabla—. Estos porcentajes de superación en septiembre son siempre inferiores a los de la convocatoria de junio —primera columna de las tablas E1 y E2—, llegando a ser en Sexto y Séptimo aproximadamente la mitad, salvo en las áreas de Artística y Pretecnología, de Educación Física y de Francés, que siguen siendo, al igual que en la convocatoria de junio, la áreas de más fácil superación e incluso se incrementan con relación a las demás. El área de Francés ha tenido un comportamiento anómalo, quizás explicable, como ya se dijo anteriormente, por la poca inclinación del alumnado a cursar este área. En Octavo se produce un aumento relativo —en torno al 5%, salvo en las áreas anteriormente citadas— en el porcentaje de alumnos que aprueban en septiembre, en lo que parece ser un caso más del efecto de curso terminal.

Indicador de la conversión de residuos
y existe un nivel de conversión de residuos de 100% en los
datos de la tabla 1. En los datos de la tabla 1, se observa
que la conversión de residuos es de 100% en los datos de la
tabla 1. En los datos de la tabla 1, se observa que la
conversión de residuos es de 100% en los datos de la
tabla 1.

En la columna de la tabla 1, se observa el porcentaje de
conversión de residuos en los datos de la tabla 1. En los
datos de la tabla 1, se observa que la conversión de
residuos es de 100% en los datos de la tabla 1. En los
datos de la tabla 1, se observa que la conversión de
residuos es de 100% en los datos de la tabla 1.

En la columna de la tabla 1, se observa el porcentaje de
conversión de residuos en los datos de la tabla 1. En los
datos de la tabla 1, se observa que la conversión de
residuos es de 100% en los datos de la tabla 1. En los
datos de la tabla 1, se observa que la conversión de
residuos es de 100% en los datos de la tabla 1.

En la columna de la tabla 1, se observa el porcentaje de
conversión de residuos en los datos de la tabla 1. En los
datos de la tabla 1, se observa que la conversión de
residuos es de 100% en los datos de la tabla 1. En los
datos de la tabla 1, se observa que la conversión de
residuos es de 100% en los datos de la tabla 1.

En la columna de la tabla 1, se observa el porcentaje de
conversión de residuos en los datos de la tabla 1. En los
datos de la tabla 1, se observa que la conversión de
residuos es de 100% en los datos de la tabla 1. En los
datos de la tabla 1, se observa que la conversión de
residuos es de 100% en los datos de la tabla 1.

FP

Formación Profesional

La ordenación académica actual de la Formación Profesional (FP), previa a la reforma educativa, distingue dos Grados (FP1 y FP2), pudiéndose cursar los estudios de Segundo Grado en dos Regímenes de enseñanza: Régimen General (FP2-G) y Régimen de Enseñanzas Especializadas (FP2EE). Existe, además, un Curso de Acceso que debe ser seguido por aquellos alumnos de FP1 que deseen ingresar en FP2-G.

Los estudios de FP se han diversificado en distintas *Ramas profesionales* (Agraria, Automoción, Electricidad-Electrónica, Administrativa, etc.) y, dentro de cada Rama, se concretan, a su vez en diferentes *Profesiones* (en FP1) o *Especialidades* (en FP2).

El número total de Ramas profesionales y de sus correspondientes Profesiones o Especialidades en el conjunto de la FP es ciertamente elevado y la mayoría acoge a un número de alumnos reducido. El estudio de todas ellas requeriría una toma de datos de tipo censal o poblacional, algo que está fuera de este tipo de estudio. Por ello, en este estudio muestral sólo se han incluido aquellas Profesiones o Especialidades en cada Grado y Régimen de la FP que acogen al mayor número de alumnos. Las Profesiones o Especialidades consideradas en este estudio son:

Tabla F0
Profesiones o Especialidades incluidas en este estudio

<u>Rama profesional</u>	<u>Profesión o Especialidad</u>
	FP1
Administrativa	Administrativa
Electricidad-Electrónica	Electricidad
Electricidad-Electrónica	Electrónica
Automoción	Mecánica del Automóvil
Sanitaria	Clínica
	FP2-G
Sanitaria	Laboratorio
	FP2EE
Administrativa	Administrativa
Administrativa	Informática de gestión
Electricidad-Electrónica	Electrónica industrial

Tabla F1
Calificaciones en FP, por cursos

	CALIFICACIÓN			NEGATIVA Sept.
	POSITIVA Junio	Sept.	Total	
FP1 - Primero				
Tecnol. Electricidad	38,5	9,6	48,1	51,9
Matemáticas	41,2	9,2	50,4	49,6
Tecnol. Electrónica	42,8	8,5	51,3	48,7
Tecnol. Mec. Automóvil	48,7	5,8	54,6	45,4
Tecnol. Administrativa	44,2	10,9	55,0	45,0
Lengua Española	49,2	9,2	58,4	41,6
Práct. Electrónica	51,3	7,4	58,7	41,3
Dibujo	51,0	8,9	59,9	40,1
Inglés	52,6	7,7	60,4	39,6
Práct. Electricidad	54,5	6,4	60,9	39,1
Francés	54,5	6,4	60,9	39,1
Tecnol. Clínica	55,1	7,4	62,5	37,5
Práct. Administrativa	52,8	10,9	63,7	36,3
Práct. Mec. Automóvil	61,5	5,2	66,7	33,3
Práct. Clínica	65,1	6,1	71,2	28,8
Ética	74,1	4,0	78,1	21,9
Educación Física	76,5	4,3	80,7	19,3
Religión	81,8	3,4	85,2	14,8
FP1 - Segundo				
Tecnol. Electrónica	44,5	12,4	56,9	43,1
Tecnol. Electricidad	45,0	12,3	57,3	42,7
Práct. Electrónica	50,0	9,8	59,8	40,2
Física y Química	50,5	11,3	61,8	38,2
Tecnol. Administrativa	48,7	14,6	63,3	36,7
Práct. Electricidad	57,0	8,7	65,7	34,3
Tecnol. Mec. Automóvil	60,4	5,7	66,2	33,8
Práct. Administrativa	51,9	14,4	66,4	33,6
Francés	58,1	9,5	67,6	32,4
Inglés	57,7	10,4	68,1	31,9
Tecnol. Clínica	60,9	8,8	69,8	30,2
Formación Humanística	62,0	8,5	70,5	29,5
Dibujo	61,9	8,7	70,6	29,4
Ciencias Naturales	65,8	6,5	72,4	27,6
Práct. Mec. Automóvil	66,9	5,6	72,5	27,5
Práct. Clínica	74,6	4,9	79,5	20,5
Educación Física	85,1	3,4	88,5	11,5
Religión	86,5	2,7	89,2	10,8
Ética	86,9	2,7	89,7	10,3
FP2-G - Acceso				
Física y Química	54,3	12,2	66,6	33,4
Matemáticas	57,2	13,4	70,7	29,3
Inglés	67,1	10,4	77,5	22,5
Francés	76,4	1,7	78,1	21,9
Ciencias Naturales	71,6	6,7	78,2	21,8
Lengua Española	72,6	7,1	79,7	20,3
Formación Humanística	75,0	7,0	82,0	18,0
Ética	89,1	1,1	90,2	9,8
Educación Física	88,3	2,8	91,1	8,9
Religión	91,0	1,5	92,5	7,5
FP2-G - Primero				
Tecnol. Laboratorio	65,4	5,5	70,9	29,1
Práct. Laboratorio	71,1	5,9	77,1	22,9
Inglés	74,2	6,0	80,1	19,9
Francés	76,7	3,5	80,2	19,8
Seguridad e Higiene	86,2	2,3	88,5	11,5
Organización Empresarial	87,7	2,1	89,7	10,3
Educación Física	89,3	1,7	91,0	9,0
FP2-G - Segundo				
Tecnol. Laboratorio	78,0	6,8	84,8	15,2
Práct. Laboratorio	80,5	4,5	85,1	14,9
Francés	82,9	4,0	86,9	13,1
Inglés	84,0	5,6	89,5	10,5
Organización Empresarial	93,7	1,0	94,7	5,3

Legislación	93,1	1,8	94,9	5,1
Seguridad e Higiene	94,7	1,0	95,7	4,3
Educación Física	95,9	1,1	96,9	3,1

FP2EE - Primero

Tecnol. Informática Gestión	37,9	6,0	43,9	56,1
Tecnol. Electrónica Industrial	43,2	13,2	56,5	43,5
Práct. Electrónica Industrial	49,7	11,0	60,7	39,3
Física y Química	53,6	9,7	63,3	36,7
Matemáticas	54,3	10,0	64,3	35,7
Francés	59,6	7,3	67,0	33,0
Dibujo	61,0	8,4	69,4	30,6
Inglés	64,7	8,7	73,4	26,6
Práct. Administrativa	60,7	13,2	73,8	26,2
Lengua Española	69,1	8,3	77,4	22,6
Ciencias Naturales	70,4	7,8	78,2	21,8
Tecnol. Administrativa	77,6	5,6	83,2	16,8
Seguridad e Higiene	80,4	3,2	83,6	16,4
Formación Humanística	77,9	6,3	84,2	15,8
Ética	89,3	1,6	90,9	9,1
Educación Física	89,6	1,9	91,5	8,5
Religión	91,6	1,3	92,9	7,1

FP2EE - Segundo

Tecnol. Informática Gestión	42,3	9,8	52,1	47,9
Tecnol. Electrónica Industrial	52,9	12,3	65,2	34,8
Tecnol. Administrativa	55,6	12,7	68,3	31,7
Práct. Electrónica Industrial	58,3	10,1	68,3	31,7
Física y Química	60,8	9,5	70,3	29,7
Matemáticas	61,1	9,9	71,0	29,0
Francés	67,9	6,3	74,2	25,8
Inglés	67,4	8,4	75,7	24,3
Dibujo	68,9	7,7	76,6	23,4
Práct. Administrativa	71,5	8,6	80,0	20,0
Lengua Española	75,6	7,4	83,0	17,0
Organización Empresarial	83,1	3,4	86,5	13,5
Formación Humanística	84,2	4,5	88,7	11,3
Educación Física	89,8	2,0	91,8	8,2

FP2EE - Tercero

Práct. Informática Gestión	57,2	11,1	68,3	31,7
Tecnol. Informática Gestión	63,8	8,6	72,4	27,6
Tecnol. Electrónica Industrial	63,6	10,6	74,2	25,8
Matemáticas	62,2	13,7	75,8	24,2
Tecnol. Administrativa	62,8	13,9	76,7	23,3
Práct. Electrónica Industrial	67,3	10,5	77,8	22,2
Francés	75,5	8,8	84,3	15,7
Dibujo	76,8	8,0	84,8	15,2
Inglés	76,9	8,3	85,2	14,8
Ciencias Naturales	78,5	7,0	85,5	14,5
Práct. Administrativa	76,0	9,6	85,6	14,4
Lengua Española	86,3	4,4	90,7	9,3
Formación Humanística	88,2	3,4	91,6	8,4
Organización Empresarial	88,5	3,2	91,7	8,3
Seguridad e Higiene	90,2	1,5	91,8	8,2
Legislación	88,7	3,7	92,4	7,6
Educación Física	94,0	1,4	95,4	4,6

Todos los valores son porcentajes sobre el total de alumnos evaluados
La ordenación es ascendente por cursos y descendente por dificultad de las asignaturas

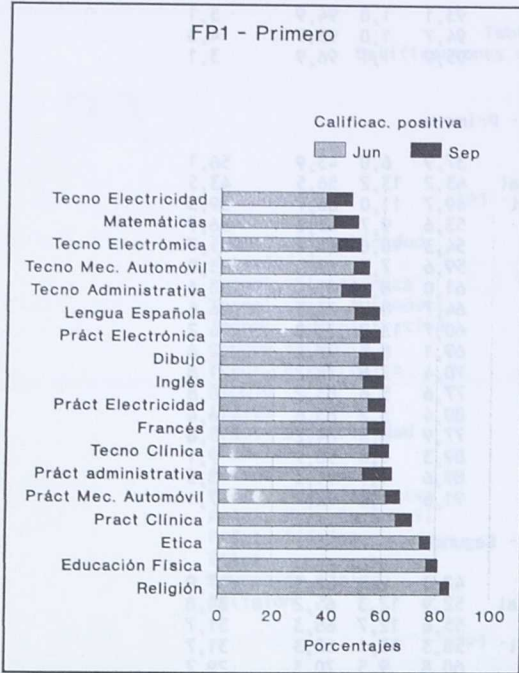


Fig. F1 Calificaciones positivas, Primero de FP1

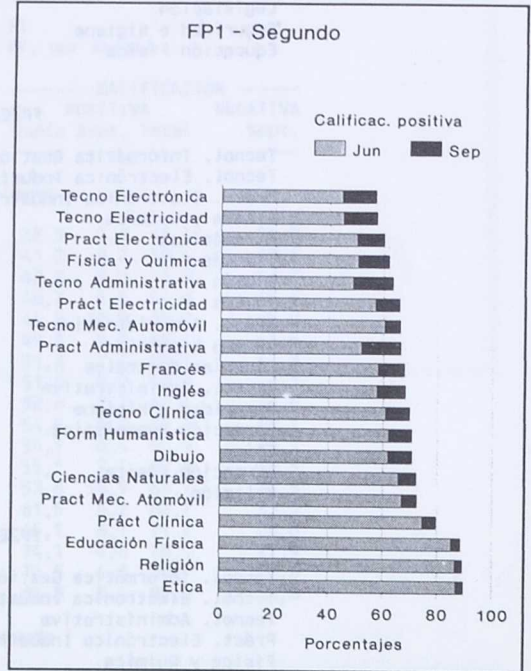


Fig. F2 Calificaciones positivas, Segundo de FP1

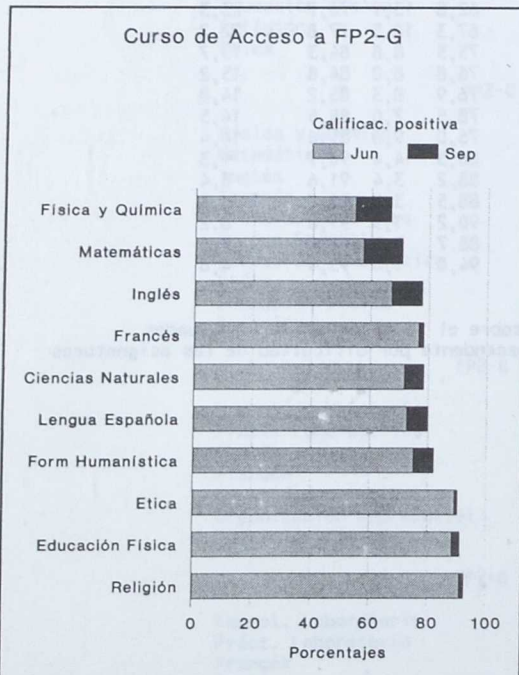


Fig. F3 Calificaciones positivas, Acceso a FP2-G

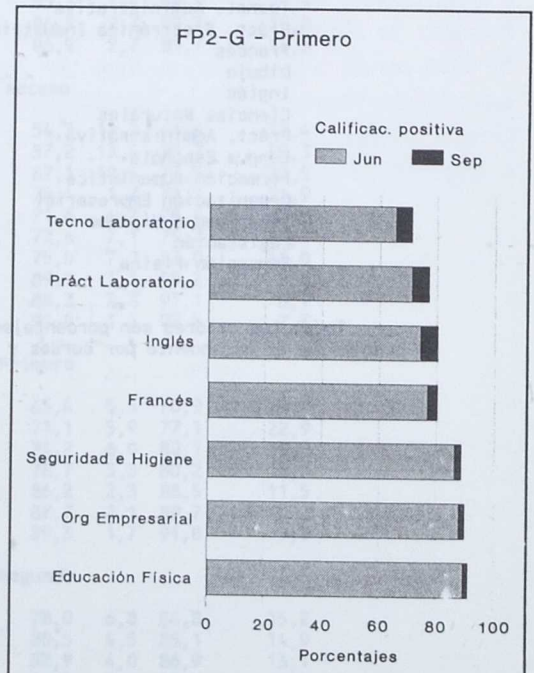


Fig. F4 Calificaciones positivas, Primero de FP2-G

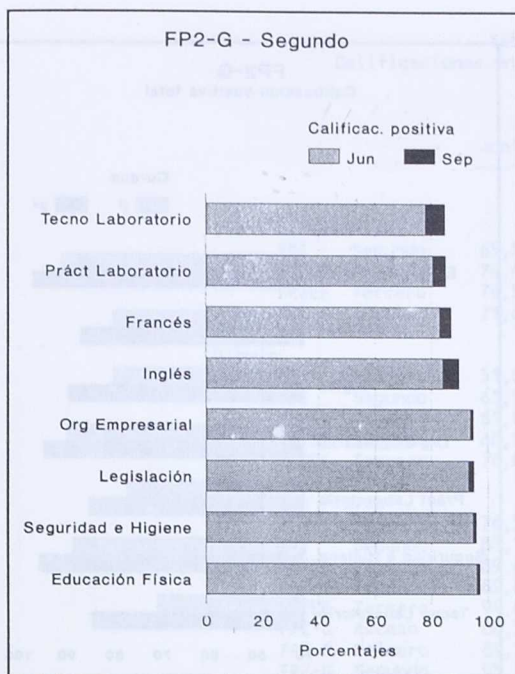


Fig. F5 Calificaciones positivas, Segundo de FP2-G

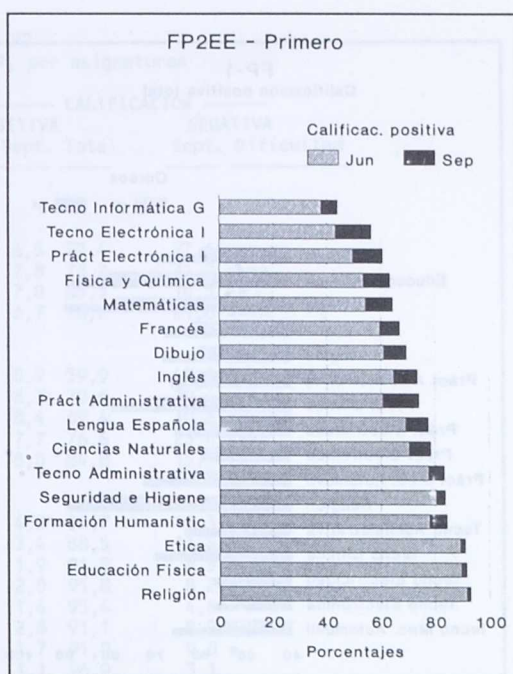


Fig. F6 Calificaciones positivas, Primero de FP2EE

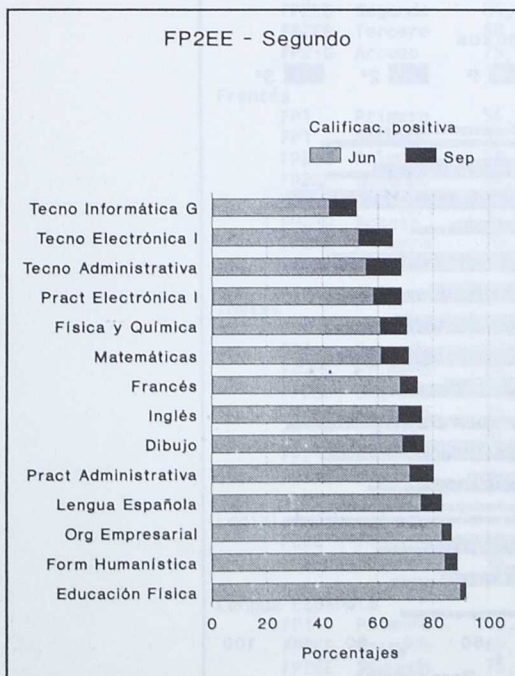


Fig. F7 Calificaciones positivas, Segundo de FP2EE

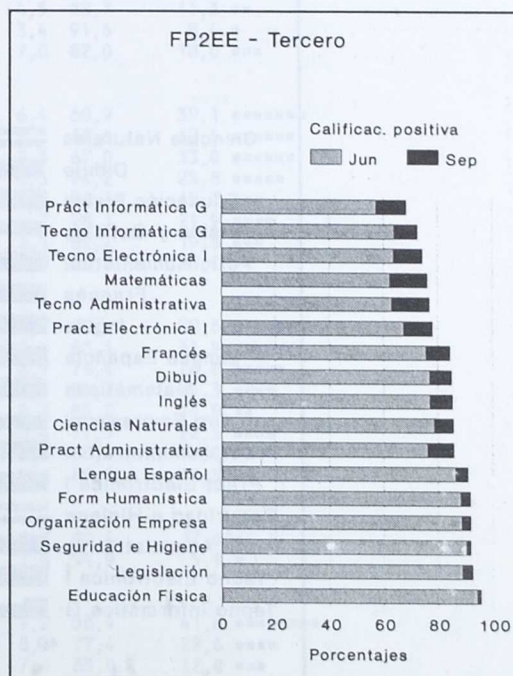


Fig. F8 Calificaciones positivas, Tercero de FP2EE

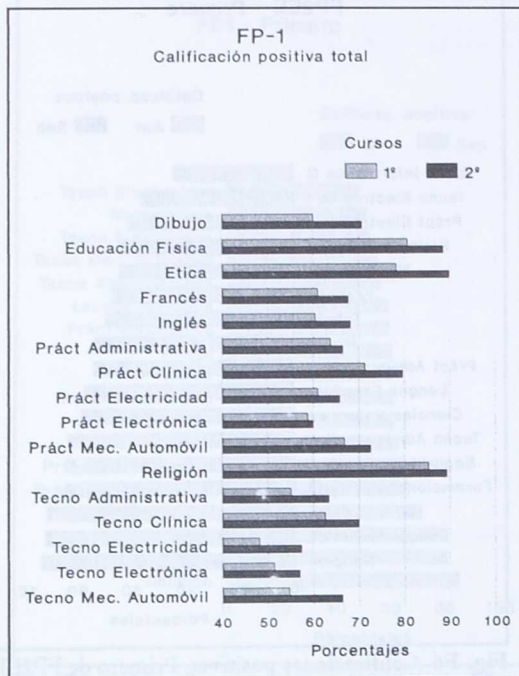


Fig. F9 Calificaciones positivas totales en FP1

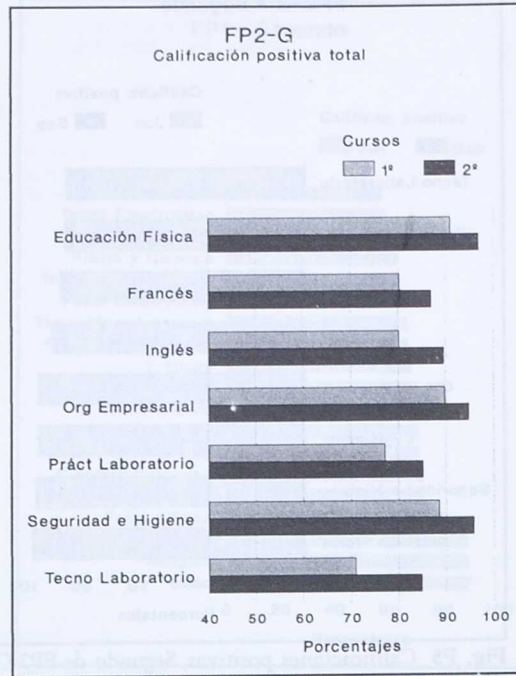


Fig. F10 Calificaciones positivas totales en FP2-G

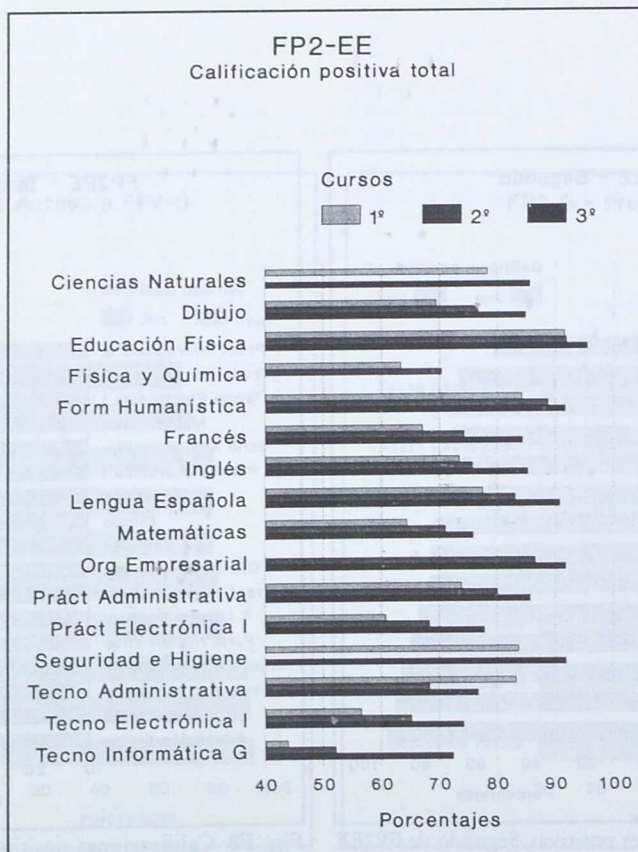


Fig. F11 Calificaciones positivas totales en FP2EE

Tabla F2
Calificaciones en FP, por asignaturas

		CALIFICACIÓN				
		POSITIVA		Total	NEGATIVA	
		Junio	Sept.		Sept.	Dificultad
Ciencias Naturales						
FP1	Segundo	65,8	6,5	72,4	27,6	■■■■■
FP2EE	Primero	70,4	7,8	78,2	21,8	■■■■
FP2EE	Tercero	78,5	7,0	85,5	14,5	■■
FP2-G	Acceso	71,6	6,7	78,2	21,8	■■■■
Dibujo						
FP1	Primero	51,0	8,9	59,9	40,1	■■■■■■■■
FP1	Segundo	61,9	8,7	70,6	29,4	■■■■■
FP2EE	Primero	61,0	8,4	69,4	30,6	■■■■■■
FP2EE	Segundo	68,9	7,7	76,6	23,4	■■■■
FP2EE	Tercero	76,8	8,0	84,8	15,2	■■■
Educación Física						
FP1	Primero	76,5	4,3	80,7	19,3	■■■
FP1	Segundo	85,1	3,4	88,5	11,5	■■
FP2EE	Primero	89,6	1,9	91,5	8,5	■
FP2EE	Segundo	89,8	2,0	91,8	8,2	■
FP2EE	Tercero	94,0	1,4	95,4	4,6	
FP2-G	Acceso	88,3	2,8	91,1	8,9	■
FP2-G	Primero	89,3	1,7	91,0	9,0	■
FP2-G	Segundo	95,9	1,1	96,9	3,1	
Ética						
FP1	Primero	74,1	4,0	78,1	21,9	■■■■
FP1	Segundo	86,9	2,7	89,7	10,3	■■
FP2EE	Primero	89,3	1,6	90,9	9,1	■
FP2-G	Acceso	89,1	1,1	90,2	9,8	■
Física y Química						
FP1	Segundo	50,5	11,3	61,8	38,2	■■■■■■■
FP2EE	Primero	53,6	9,7	63,3	36,7	■■■■■■■
FP2EE	Segundo	60,8	9,5	70,3	29,7	■■■■■
FP2-G	Acceso	54,3	12,2	66,6	33,4	■■■■■
Formación Humanística						
FP1	Segundo	62,0	8,5	70,5	29,5	■■■■■
FP2EE	Primero	77,9	6,3	84,2	15,8	■■■
FP2EE	Segundo	84,2	4,5	88,7	11,3	■■
FP2EE	Tercero	88,2	3,4	91,6	8,4	■
FP2-G	Acceso	75,0	7,0	82,0	18,0	■■■
Francés						
FP1	Primero	54,5	6,4	60,9	39,1	■■■■■■■
FP1	Segundo	58,1	9,5	67,6	32,4	■■■■■
FP2EE	Primero	59,6	7,3	67,0	33,0	■■■■■
FP2EE	Segundo	67,9	6,3	74,2	25,8	■■■■■
FP2EE	Tercero	75,5	8,8	84,3	15,7	■■■
FP2-G	Acceso	76,4	1,7	78,1	21,9	■■■
FP2-G	Primero	76,7	3,5	80,2	19,8	■■■
FP2-G	Segundo	82,9	4,0	86,9	13,1	■■
Inglés						
FP1	Primero	52,6	7,7	60,4	39,6	■■■■■■■
FP1	Segundo	57,7	10,4	68,1	31,9	■■■■■
FP2EE	Primero	64,7	8,7	73,4	26,6	■■■■■
FP2EE	Segundo	67,4	8,4	75,7	24,3	■■■■
FP2EE	Tercero	76,9	8,3	85,2	14,8	■■
FP2-G	Acceso	67,1	10,4	77,5	22,5	■■■■
FP2-G	Primero	74,2	6,0	80,1	19,9	■■■
FP2-G	Segundo	84,0	5,6	89,5	10,5	■■
Legislación						
P2EE	Tercero	88,7	3,7	92,4	7,6	■
F2-G	Segundo	93,1	1,8	94,9	5,1	■
Lengua Española						
FP1	Primero	49,2	9,2	58,4	41,6	■■■■■■■
FP2EE	Primero	69,1	8,3	77,4	22,6	■■■■
FP2EE	Segundo	75,6	7,4	83,0	17,0	■■■
FP2EE	Tercero	86,3	4,4	90,7	9,3	■
FP2-G	Acceso	72,6	7,1	79,7	20,3	■■■■

Matemáticas						
FP1	Primero	41,2	9,2	50,4	49,6	■■■■■■■■
FP2EE	Primero	54,3	10,0	64,3	35,7	■■■■■■■■
FP2EE	Segundo	61,1	9,9	71,0	29,0	■■■■■■
FP2EE	Tercero	62,2	13,7	75,8	24,2	■■■■
FP2-G	Acceso	57,2	13,4	70,7	29,3	■■■■
Organización Empresarial						
FP2EE	Segundo	83,1	3,4	86,5	13,5	■■
FP2EE	Tercero	88,5	3,2	91,7	8,3	■
FP2-G	Primero	87,7	2,1	89,7	10,3	■■
FP2-G	Segundo	93,7	1,0	94,7	5,3	■
Práct. Administrativa						
FP1	Primero	52,8	10,9	63,7	36,3	■■■■■■
FP1	Segundo	51,9	14,4	66,4	33,6	■■■■■■
FP2EE	Primero	60,7	13,2	73,8	26,2	■■■■
FP2EE	Segundo	71,5	8,6	80,0	20,0	■■■■
FP2EE	Tercero	76,0	9,6	85,6	14,4	■■
Práct. Clínica						
FP1	Primero	65,1	6,1	71,2	28,8	■■■■
FP1	Segundo	74,6	4,9	79,5	20,5	■■■■
Práct. Electricidad						
FP1	Primero	54,5	6,4	60,9	39,1	■■■■■■
FP1	Segundo	57,0	8,7	65,7	34,3	■■■■■■
Práct. Electrónica						
FP1	Primero	51,3	7,4	58,7	41,3	■■■■■■
FP1	Segundo	50,0	9,8	59,8	40,2	■■■■■■
Práct. Electrónica Industrial						
FP2EE	Primero	49,7	11,0	60,7	39,3	■■■■■■
FP2EE	Segundo	58,3	10,1	68,3	31,7	■■■■
FP2EE	Tercero	67,3	10,5	77,8	22,2	■■■
Práct. Informática Gestión						
FP2EE	Tercero	57,2	11,1	68,3	31,7	■■■■
Práct. Laboratorio						
FP2-G	Primero	71,1	5,9	77,1	22,9	■■■
FP2-G	Segundo	80,5	4,5	85,1	14,9	■■
Práct. Mec. Automóvil						
FP1	Primero	61,5	5,2	66,7	33,3	■■■■■■
FP1	Segundo	66,9	5,6	72,5	27,5	■■■■
Religión						
FP1	Primero	81,8	3,4	85,2	14,8	■■
FP1	Segundo	86,5	2,7	89,2	10,8	■■
FP2EE	Primero	91,6	1,3	92,9	7,1	■
FP2-G	Acceso	91,0	1,5	92,5	7,5	■
Seguridad e Higiene						
FP2EE	Primero	80,4	3,2	83,6	16,4	■■■
FP2EE	Tercero	90,2	1,5	91,8	8,2	■
FP2-G	Primero	86,2	2,3	88,5	11,5	■■
FP2-G	Segundo	94,7	1,0	95,7	4,3	
Tecnol. Administrativa						
FP1	Primero	44,2	10,9	55,0	45,0	■■■■■■■■
FP1	Segundo	48,7	14,6	63,3	36,7	■■■■■■
FP2EE	Primero	77,6	5,6	83,2	16,8	■■■
FP2EE	Segundo	55,6	12,7	68,3	31,7	■■■■
FP2EE	Tercero	62,8	13,9	76,7	23,3	■■■
Tecnol. Clínica						
FP1	Primero	55,1	7,4	62,5	37,5	■■■■■■
FP1	Segundo	60,9	8,8	69,8	30,2	■■■■
Tecnol. Electricidad						
FP1	Primero	38,5	9,6	48,1	51,9	■■■■■■■■
FP1	Segundo	45,0	12,3	57,3	42,7	■■■■■■
Tecnol. Electrónica						
FP1	Primero	42,8	8,5	51,3	48,7	■■■■■■
FP1	Segundo	44,5	12,4	56,9	43,1	■■■■
Tecnol. Electrónica Industrial						
FP2EE	Primero	43,2	13,2	56,5	43,5	■■■■■■

FP2EE	Segundo	52,9	12,3	65,2	34,8	*****
FP2EE	Tercero	63,6	10,6	74,2	25,8	*****
Tecnol. Informática Gestión						
FP2EE	Primero	37,9	6,0	43,9	56,1	*****
FP2EE	Segundo	42,3	9,8	52,1	47,9	*****
FP2EE	Tercero	63,8	8,6	72,4	27,6	*****
Tecnol. Laboratorio						
FP2-G	Primero	65,4	5,5	70,9	29,1	*****
FP2-G	Segundo	78,0	6,8	84,8	15,2	***
Tecnol. Mec. Automóvil 1						
FP1	Primero	48,7	5,8	54,6	45,4	*****
FP1	Segundo	60,4	5,7	66,2	33,8	*****

Todas los valores son porcentajes sobre el total de alumnos evaluados
Cada tramo de 5 puntos porcentuales genera un tramo de la escala de dificultad

Tabla F3
Diferencia en las calificaciones finales positivas
de los años académicos 1990-91 a 1992-93,
por cursos

	90-91	91-92	92-93	Diferencias	
	a	b	c	b-a	c-b
FP1 - Primero					
Práct. Electricidad	64,8	67,8	60,9	3,0	-6,9**
Práct. Clínica	70,3	76,2	71,2	5,9**	-5,0**
Ética	82,5	81,0	78,1	-1,5	-2,9**
Inglés	62,1	62,2	60,4	0,1	-1,8**
Tecnol. Electricidad	56,3	51,9	48,1	-4,4*	-3,8*
Matemáticas	50,7	51,8	50,4	1,1	-1,4*
Religión	84,8	86,0	85,2	1,2	-0,8
Tecnol. Clínica	62,6	64,6	62,5	2,0	-2,1
Francés	67,6	64,0	60,9	-3,6	-3,1
Tecnol. Administrativa	52,6	55,5	55,0	2,9*	-0,5
Tecnol. Electrónica	55,2	50,0	51,3	-5,2**	1,3
Lengua Española	59,8	57,8	58,4	-2,0**	0,6
Práct. Administrativa	60,7	62,6	63,7	1,9	1,1
Dibujo	61,9	58,4	59,9	-3,5**	1,5
Práct. Electrónica	66,2	55,9	58,7	-10,3**	2,8
Práct. Mec. Automóvil	69,9	62,0	66,7	-7,9**	4,7*
Educación Física	81,4	79,3	80,7	-2,1**	1,4**
Tecnol. Mec. Automóvil	55,2	47,6	54,6	-7,6**	7,0**
FP1 - Segundo					
Dibujo	70,3	75,6	70,6	5,3**	-5,0**
Física y Química	60,5	65,2	61,8	4,7**	-3,4**
Práct. Electrónica	59,9	65,8	59,8	5,9**	-6,0**
Religión	89,5	90,9	89,2	1,4**	-1,7**
Práct. Clínica	84,4	83,7	79,5	-0,7	-4,2**
Formación Humanística	70,7	72,3	70,5	1,6*	-1,8**
Práct. Electricidad	64,3	70,9	65,7	6,6**	-5,2**
Ciencias Naturales	74,5	74,2	72,4	-0,3	-1,8**
Tecnol. Clínica	71,6	72,0	69,8	0,4	-2,2
Inglés	69,2	68,8	68,1	-0,4	-0,7
Tecnol. Electricidad	58,9	58,5	57,3	-0,4	-1,2
Tecnol. Electrónica	57,9	57,8	56,9	-0,1	-0,9
Práct. Mec. Automóvil	74,9	73,6	72,5	-1,3	-1,1
Ética	89,4	89,4	89,7	0,0	0,3
Tecnol. Mec. Automóvil	64,7	65,2	66,2	0,5	1,0
Educación Física	88,0	88,0	88,5	0,0	0,5
Práct. Administrativa	64,8	64,6	66,4	-0,2	1,8
Tecnol. Administrativa	67,0	60,6	63,3	-6,4**	2,7**
Francés	73,8	58,8	67,6	-15,0**	8,8**
FP2-G - Acceso					
Ética	87,6	92,8	90,2	5,2	-2,6
Física y Química	55,8	66,4	66,6	10,6**	0,2
Formación Humanística	74,1	81,5	82,0	7,4**	0,5
Matemáticas	59,9	69,9	70,7	10,0**	0,8
Ciencias Naturales	70,9	77,3	78,2	6,4**	0,9
Francés	73,0	72,6	78,1	-0,4	5,5
Inglés	66,6	74,2	77,5	7,6**	3,3*
Lengua Española	70,7	76,0	79,7	5,3*	3,7*
Religión	84,9	88,1	92,5	3,2	4,4**
Educación Física	82,2	86,7	91,1	4,5*	4,4**
FP2-G - Primero					
Inglés	76,6	80,6	80,1	4,0*	-0,5
Educación Física	86,9	90,8	91,0	3,9*	0,2
Tecnol. Laboratorio	67,5	70,1	70,9	2,6	0,8
Organización Empresarial	84,9	88,9	89,7	4,0**	0,8
Seguridad e Higiene	84,6	87,7	88,5	3,1*	0,8
Práct. Laboratorio	72,7	75,8	77,1	3,1	1,3
Francés	89,1	75,9	80,2	-13,2**	4,3
FP2-G - Segundo					
Seguridad e Higiene	96,0	96,8	95,7	0,8	-1,1
Legislación	96,0	95,7	94,9	-0,3	-0,8
Inglés	86,6	90,4	89,5	3,8*	-0,9
Francés	97,0	87,3	86,9	-9,7**	-0,4
Educación Física	96,9	96,9	96,9	0,0	0,0

Organización Empresarial	96,3	94,2	94,7	-2,1	0,5
Práct. Laboratorio	83,8	80,8	85,1	-3,0	4,3**
Tecnol. Laboratorio	86,2	77,8	84,8	-8,4**	7,0**

FP2EE - Primero

Física y Química	63,1	70,9	63,3	7,8**	-7,6**
Dibujo	72,4	76,7	69,4	4,3**	-7,3**
Matemáticas	60,7	67,4	64,3	6,7**	-3,1**
Práct. Electrónica Industrial	65,9	66,6	60,7	0,7	-5,9**
Religión	93,7	94,4	92,9	0,7	-1,5**
Tecnol. Electrónica Industrial	55,1	61,0	56,5	5,9**	-4,5*
Ética	91,8	92,2	90,9	0,4	-1,3
Inglés	71,0	74,0	73,4	3,0**	-0,6
Seguridad e Higiene	83,7	84,2	83,6	0,5	-0,6
Práct. Administrativa	69,2	74,4	73,8	5,2**	-0,6
Ciencias Naturales	79,2	78,6	78,2	-0,6	-0,4
Francés	73,7	67,1	67,0	-6,6*	-0,1
Tecnol. Informática Gestión	47,5	43,3	43,9	-4,2	0,6
Formación Humanística	83,0	83,3	84,2	0,3	0,9
Lengua Española	78,0	75,3	77,4	-2,7**	2,1**
Educación Física	91,0	89,6	91,5	-1,4*	1,9**
Tecnol. Administrativa	81,2	73,7	83,2	-7,5**	9,5**

FP2EE - Segundo

Dibujo	77,3	81,2	76,6	3,9**	-4,6**
Práct. Electrónica Industrial	71,2	74,5	68,3	3,3	-6,2**
Tecnol. Electrónica Industrial	65,6	68,8	65,2	3,2	-3,6
Física y Química	66,5	70,7	70,3	4,2**	-0,4
Francés	77,1	72,7	74,2	-4,4	1,5
Inglés	71,4	74,7	75,7	3,3**	1,0
Formación Humanística	84,8	87,6	88,7	2,8**	1,1
Educación Física	88,8	90,7	91,8	1,9**	1,1
Lengua Española	82,2	81,5	83,0	-0,7	1,5*
Matemáticas	64,6	68,3	71,0	3,7**	2,7**
Organización Empresarial	83,2	82,9	86,5	-0,3	3,6**
Práct. Administrativa	77,0	74,8	80,0	-2,2	5,2**
Tecnol. Administrativa	71,9	62,8	68,3	-9,1**	5,5**
Tecnol. Informática Gestión	46,4	41,6	52,1	-4,8*	10,5**

FP2EE - Tercero

Dibujo	83,1	88,7	84,8	5,6**	-3,9**
Práct. Electrónica Industrial	75,3	84,2	77,8	8,9**	-6,4**
Tecnol. Electrónica Industrial	72,6	80,2	74,2	7,6**	-6,0**
Práct. Administrativa	86,2	88,9	85,6	2,7*	-3,3**
Tecnol. Administrativa	80,6	78,3	76,7	-2,3	-1,6
Seguridad e Higiene	91,0	92,1	91,8	1,1	-0,3
Matemáticas	72,6	76,2	75,8	3,6**	-0,4
Inglés	82,9	85,3	85,2	2,4**	-0,1
Ciencias Naturales	84,4	85,4	85,5	1,0	0,1
Francés	85,4	83,9	84,3	-1,5	0,4
Organización Empresarial	91,3	91,4	91,7	0,1	0,3
Formación Humanística	88,6	89,7	91,6	1,1	1,9*
Práct. Informática Gestión	66,8	63,2	68,3	-3,6	5,1*
Legislación	90,6	89,9	92,4	-0,7	2,5**
Tecnol. Informática Gestión	73,4	66,0	72,4	-7,4**	6,4**
Lengua Española	89,1	87,0	90,7	-2,1	3,7**
Educación Física	94,2	93,0	95,4	-1,2	2,4**

Todos los valores son porcentajes sobre el total de alumnos evaluados

* diferencia estadísticamente significativa al nivel del 5%

** diferencia estadísticamente significativa al nivel del 1%

Las restantes diferencias no son estadísticamente significativas

Tabla F4
Clasificación por grado de dificultad
de las distintas asignaturas de la FP

Grado, curso y asignatura			Orden de dificultad y Calificación negativa en Septiembre	
FP2EE	Primero	Tecnol. Informática Gestión	1ª	56,1
FP1	Primero	Tecnol. Electricidad	2ª	51,9
FP2EE	Segundo	Tecnol. Informática Gestión	3ª	47,9
FP1	Primero	Tecnol. Mec. Automóvil	4ª	45,4
FP1	Primero	Tecnol. Electrónica	5ª	48,7
FP1	Primero	Tecnol. Administrativa	6ª	45,0
FP1	Primero	Matemáticas	7ª	49,6
FP2EE	Primero	Tecnol. Electrónica Industrial	8ª	43,5
FP1	Segundo	Tecnol. Electrónica	9ª	43,1
FP1	Segundo	Tecnol. Electricidad	10ª	42,7
FP1	Segundo	Práct. Electrónica	11ª	40,2
FP1	Primero	Práct. Electrónica	12ª	41,3
FP1	Primero	Lengua Española	13ª	41,6
FP1	Primero	Dibujo	14ª	40,1
FP2EE	Primero	Práct. Electrónica Industrial	15ª	39,3
FP2EE	Primero	Matemáticas	16ª	35,7
FP2EE	Primero	Física y Química	17ª	36,7
FP1	Segundo	Tecnol. Administrativa	18ª	36,7
FP1	Segundo	Física y Química	19ª	38,2
FP1	Primero	Tecnol. Clínica	20ª	37,5
FP1	Primero	Práct. Electricidad	21ª	39,1
FP1	Primero	Práct. Administrativa	22ª	36,3
FP1	Primero	Inglés	23ª	39,6
FP1	Primero	Francés	24ª	39,1
FP2-G	Acceso	Física y Química	25ª	33,4
FP2EE	Tercero	Práct. Informática Gestión	26ª	31,7
FP2EE	Segundo	Tecnol. Electrónica Industrial	27ª	34,8
FP2EE	Segundo	Tecnol. Administrativa	28ª	31,7
FP2EE	Segundo	Práct. Electrónica Industrial	29ª	31,7
FP2EE	Primero	Francés	30ª	33,0
FP2EE	Primero	Dibujo	31ª	30,6
FP1	Segundo	Tecnol. Mec. Automóvil	32ª	33,8
FP1	Segundo	Tecnol. Clínica	33ª	30,2
FP1	Segundo	Práct. Electricidad	34ª	34,3
FP1	Segundo	Práct. Administrativa	35ª	33,6
FP1	Segundo	Inglés	36ª	31,9
FP1	Segundo	Francés	37ª	32,4
FP1	Primero	Práct. Mec. Automóvil	38ª	33,3
FP2-G	Primero	Tecnol. Laboratorio	39ª	29,1
FP2-G	Acceso	Matemáticas	40ª	29,3
FP2EE	Tercero	Tecnol. Informática Gestión	41ª	27,6
FP2EE	Tercero	Tecnol. Electrónica Industrial	42ª	25,8
FP2EE	Segundo	Matemáticas	43ª	29,0
FP2EE	Segundo	Francés	44ª	25,8
FP2EE	Segundo	Física y Química	45ª	29,7
FP2EE	Primero	Práct. Administrativa	46ª	26,2
FP2EE	Primero	Inglés	47ª	26,6
FP1	Segundo	Práct. Mec. Automóvil	48ª	27,5
FP1	Segundo	Formación Humanística	49ª	29,5
FP1	Segundo	Dibujo	50ª	29,4
FP1	Segundo	Ciencias Naturales	51ª	27,6
FP1	Primero	Práct. Clínica	52ª	28,8
FP2-G	Primero	Práct. Laboratorio	53ª	22,9
FP2-G	Acceso	Lengua Española	54ª	20,3
FP2-G	Acceso	Inglés	55ª	22,5

FP2-G	Acceso	Francés	56 ^a	21,9
FP2-G	Acceso	Ciencias Naturales	57 ^a	21,8
FP2EE	Tercero	Tecnol. Administrativa	58 ^a	23,3
FP2EE	Tercero	Práct. Electrónica Industrial	59 ^a	22,2
FP2EE	Tercero	Matemáticas	60 ^a	24,2
FP2EE	Segundo	Práct. Administrativa	61 ^a	20,0
FP2EE	Segundo	Inglés	62 ^a	24,3
FP2EE	Segundo	Dibujo	63 ^a	23,4
FP2EE	Primero	Lengua Española	64 ^a	22,6
FP2EE	Primero	Ciencias Naturales	65 ^a	21,8
FP1	Segundo	Práct. Clínica	66 ^a	20,5
FP1	Primero	Ética	67 ^a	21,9
FP2-G	Segundo	Tecnol. Laboratorio	68 ^a	15,2
FP2-G	Primero	Inglés	69 ^a	19,9
FP2-G	Primero	Francés	70 ^a	19,8
FP2-G	Acceso	Formación Humanística	71 ^a	18,0
FP2EE	Tercero	Francés	72 ^a	15,7
FP2EE	Tercero	Dibujo	73 ^a	15,2
FP2EE	Segundo	Lengua Española	74 ^a	17,0
FP2EE	Primero	Tecnol. Administrativa	75 ^a	16,8
FP2EE	Primero	Seguridad e Higiene	76 ^a	16,4
FP2EE	Primero	Formación Humanística	77 ^a	15,8
FP1	Primero	Educación Física	78 ^a	19,3
FP2-G	Segundo	Práct. Laboratorio	79 ^a	14,9
FP2-G	Segundo	Inglés	80 ^a	10,5
FP2-G	Segundo	Francés	81 ^a	13,1
FP2-G	Primero	Seguridad e Higiene	82 ^a	11,5
FP2-G	Primero	Organización Empresarial	83 ^a	10,3
FP2EE	Tercero	Práct. Administrativa	84 ^a	14,4
FP2EE	Tercero	Inglés	85 ^a	14,8
FP2EE	Tercero	Ciencias Naturales	86 ^a	14,5
FP2EE	Segundo	Organización Empresarial	88 ^a	13,5
FP2EE	Segundo	Formación Humanística	89 ^a	11,3
FP1	Segundo	Religión	91 ^a	10,8
FP1	Segundo	Ética	92 ^a	10,3
FP1	Segundo	Educación Física	93 ^a	11,5
FP1	Primero	Religión	94 ^a	14,8
FP2-G	Segundo	Organización Empresarial	95 ^a	5,3
FP2-G	Segundo	Legislación	96 ^a	5,1
FP2-G	Primero	Educación Física	97 ^a	9,0
FP2-G	Acceso	Religión	98 ^a	7,5
FP2-G	Acceso	Ética	99 ^a	9,8
FP2-G	Acceso	Educación Física	100 ^a	8,9
FP2EE	Tercero	Seguridad e Higiene	101 ^a	8,2
FP2EE	Tercero	Organización Empresarial	102 ^a	8,3
FP2EE	Tercero	Lengua Española	103 ^a	9,3
FP2EE	Tercero	Legislación	104 ^a	7,6
FP2EE	Tercero	Formación Humanística	105 ^a	8,4
FP2EE	Segundo	Educación Física	106 ^a	8,2
FP2EE	Primero	Religión	107 ^a	7,1
FP2EE	Primero	Ética	108 ^a	9,1
FP2EE	Primero	Educación Física	109 ^a	8,5
FP2-G	Segundo	Seguridad e Higiene	110 ^a	4,3
FP2-G	Segundo	Educación Física	111 ^a	3,1
FP2EE	Tercero	Educación Física	112 ^a	4,6

Tabla F5
Alumnos que acceden y que superan la convocatoria
de septiembre, en FP, por orden de dificultad en la superación

	Convocatoria de septiembre	
	Acceden (1)	Superan (2)
FP1 - Primero		
Tecnol. Mec. Automóvil	51,3 (3,35)	11,4 (1,72)
Práct. Mec. Automóvil	38,5 (2,96)	13,6 (2,56)
Francés	45,5 (2,52)	14,0 (2,10)
Práct. Electricidad	45,5 (2,65)	14,0 (1,35)
Tecnol. Electrónica	57,2 (1,98)	14,8 (1,24)
Práct. Electrónica	48,7 (2,31)	15,2 (1,45)
Ética	25,9 (1,82)	15,4 (2,89)
Tecnol. Electricidad	61,5 (2,14)	15,6 (1,37)
Matemáticas	58,8 (1,18)	15,6 (1,31)
Inglés	47,4 (1,33)	16,3 (1,39)
Tecnol. Clínica	44,9 (3,31)	16,6 (1,87)
Práct. Clínica	34,9 (2,38)	17,4 (1,95)
Lengua Española	50,8 (1,31)	18,1 (1,15)
Educación Física	23,5 (1,23)	18,1 (1,72)
Dibujo	49,0 (1,51)	18,1 (1,85)
Religión	18,2 (0,87)	18,8 (2,06)
Tecnol. Administrativa	55,8 (1,78)	19,5 (0,90)
Práct. Administrativa	47,2 (1,84)	23,1 (1,36)
FP1 - Segundo		
Tecnol. Mec. Automóvil	39,6 (2,37)	14,5 (1,75)
Práct. Mec. Automóvil	33,1 (3,01)	16,9 (2,25)
Ciencias Naturales	34,2 (1,26)	19,2 (1,10)
Práct. Clínica 1	25,4 (2,99)	19,2 (2,82)
Práct. Electrónica	50,0 (2,40)	19,7 (2,13)
Religión	13,5 (1,20)	20,2 (2,34)
Práct. Electricidad	43,0 (2,32)	20,2 (1,78)
Ética	13,1 (1,11)	20,8 (3,41)
Tecnol. Electrónica	55,5 (2,24)	22,3 (2,31)
Formación Humanística	38,0 (1,31)	22,4 (1,16)
Tecnol. Electricidad	55,0 (2,33)	22,4 (1,84)
Tecnol. Clínica	39,1 (2,78)	22,6 (2,68)
Francés	41,9 (2,06)	22,8 (2,06)
Dibujo	38,1 (1,46)	22,8 (1,69)
Física y Química	49,5 (1,08)	22,8 (1,27)
Educación Física	14,9 (0,97)	22,9 (2,08)
Inglés	42,3 (1,26)	24,5 (1,25)
Tecnol. Administrativa	51,3 (2,90)	28,5 (1,12)
Práct. Administrativa	48,1 (2,09)	30,0 (1,60)
FP2-G - Acceso		
Francés	23,6 (4,59)	7,4 (2,44)
Ética	10,9 (2,61)	10,3 (3,74)
Religión	9,0 (1,70)	16,7 (6,84)
Ciencias Naturales	28,4 (2,31)	23,4 (3,65)
Educación Física	11,7 (1,58)	24,0 (6,08)
Lengua Española	27,4 (2,31)	25,9 (3,65)
Física y Química	45,7 (2,89)	26,8 (2,53)
Formación Humanística	25,0 (1,98)	27,9 (4,31)
Matemáticas	42,8 (2,36)	31,4 (2,52)
Inglés	32,9 (2,52)	31,6 (3,84)
FP2-G - Primero		
Francés	23,3 (2,89)	14,9 (3,49)
Tecnol. Laboratorio	34,6 (4,40)	15,8 (2,23)
Educación Física	10,7 (1,44)	16,1 (3,77)
Organización Empresarial	12,3 (1,32)	16,7 (4,57)
Seguridad e Higiene	13,8 (1,58)	16,9 (4,55)
Práct. Laboratorio	28,9 (3,81)	20,5 (2,56)
Inglés	25,8 (2,33)	23,1 (2,67)
FP2-G - Segundo		
Organización Empresarial	6,3 (1,41)	15,7 (4,07)
Seguridad e Higiene	5,3 (0,63)	18,9 (5,51)
Francés	17,1 (4,90)	23,2 (4,27)
Práct. Laboratorio	19,5 (2,82)	23,3 (4,06)

Educación Física	4,1	(0,79)	25,4	(5,65)
Legislación	6,9	(1,34)	25,9	(5,56)
Tecnol. Laboratorio	22,0	(2,83)	30,9	(3,18)
Inglés	16,0	(1,60)	34,8	(5,80)

FP2EE - Primero

Tecnol. Informática Gestión	62,1	(3,89)	9,6	(3,42)
Ética	10,7	(1,04)	14,9	(3,56)
Religión	8,4	(0,87)	15,6	(2,87)
Seguridad e Higiene	19,6	(1,66)	16,5	(2,46)
Francés	40,4	(3,14)	18,2	(3,88)
Educación Física	10,4	(0,87)	18,5	(2,26)
Física y Química	46,4	(1,80)	20,8	(1,55)
Dibujo	39,0	(2,00)	21,5	(2,14)
Práct. Electrónica Industrial	50,3	(2,63)	21,9	(2,50)
Matemáticas	45,7	(1,58)	22,0	(1,31)
Tecnol. Electrónica Industrial	56,8	(2,56)	23,3	(3,17)
Inglés	35,3	(1,24)	24,6	(1,58)
Tecnol. Administrativa	22,4	(3,71)	25,1	(4,02)
Ciencias Naturales	29,6	(1,86)	26,3	(2,19)
Lengua Española	30,9	(1,59)	26,8	(1,31)
Formación Humanística	22,1	(1,81)	28,4	(3,24)
Práct. Administrativa	39,3	(3,26)	33,5	(2,41)

FP2EE - Segundo

Tecnol. Informática Gestión	57,7	(4,59)	17,0	(2,50)
Educación Física	10,2	(0,89)	19,6	(2,51)
Francés	32,1	(2,96)	19,7	(2,37)
Organización Empresarial	16,9	(1,73)	20,1	(3,01)
Práct. Electrónica Industrial	41,7	(3,00)	24,1	(2,65)
Física y Química	39,2	(1,87)	24,2	(1,92)
Dibujo	31,1	(1,90)	24,9	(2,02)
Matemáticas	38,9	(1,59)	25,5	(1,54)
Inglés	32,6	(1,43)	25,7	(1,53)
Tecnol. Electrónica Industrial	47,1	(2,78)	26,1	(2,67)
Formación Humanística	15,8	(1,20)	28,5	(2,73)
Tecnol. Administrativa	44,4	(3,07)	28,6	(2,42)
Práct. Administrativa	28,5	(2,80)	30,1	(2,58)
Lengua Española	24,4	(1,38)	30,4	(2,19)

FP2EE - Tercero

Seguridad e Higiene	9,8	(1,47)	15,8	(3,40)
Educación Física	6,0	(0,78)	23,5	(3,95)
Tecnol. Informática Gestión	36,2	(3,41)	23,7	(2,34)
Práct. Informática Gestión	42,8	(2,88)	26,0	(2,89)
Organización Empresarial	11,5	(1,21)	27,6	(2,77)
Formación Humanística	11,8	(1,36)	28,9	(4,49)
Tecnol. Electrónica Industrial	36,4	(2,94)	29,2	(3,10)
Lengua Española	13,7	(1,64)	31,8	(4,00)
Práct. Electrónica Industrial	32,7	(3,08)	32,0	(4,22)
Ciencias Naturales	21,5	(2,10)	32,4	(2,92)
Legislación	11,3	(1,25)	32,4	(3,44)
Dibujo	23,2	(1,87)	34,4	(2,76)
Inglés	23,1	(1,31)	35,8	(1,98)
Francés	24,5	(2,73)	36,0	(4,54)
Matemáticas	37,8	(2,21)	36,1	(2,26)
Tecnol. Administrativa	37,2	(3,41)	37,4	(2,63)
Práct. Administrativa	24,0	(3,68)	40,1	(4,33)

(1) porcentaje sobre el total de alumnos evaluados en el año académico

(2) porcentaje sobre el total de alumnos evaluados en la convocatoria de septiembre
(Entre paréntesis figura el error muestral)

Comparación con los resultados del año anterior

Debido al criterio con el que se agregaron los datos del Área Tecnológico-Práctica en el estudio correspondiente al curso académico 1989-90, no es posible tenerlo en cuenta a la hora de comparar los resultados. Por tanto, la comparación entre cursos académicos queda limitada a los cursos 1990-91 y 1991-92 y entre 1991-92 y 1992-93.

Las calificaciones de las asignaturas de la FP en el curso 1992-93 han experimentado variaciones que, en la mayoría de los casos, no responden a ninguna lógica apreciable (véase la tabla F3). Salvo pocas excepciones, las asignaturas de Teoría y Prácticas que en el curso 1991-92 habían obtenido puntuaciones positivas con respecto al 1990-91, este curso respecto del anterior han experimentado, en algún caso, decrementos de hasta 8 puntos porcentuales. Aquellas cuyas diferencias en los cursos pasados fue negativa, en éste han alcanzado cotas positivas que superan a veces hasta los 10 puntos porcentuales.

Esta tendencia es mucho menos marcada en Prácticas Administrativas de Primero de FP1 y en Tecnología de Electricidad y de Electrónica y en Tecnología y Prácticas de Mecánica del Automóvil de Segundo de ese mismo nivel.

Sin embargo, asignaturas que tradicionalmente han sido consideradas difíciles, como Matemáticas y Física y Química, que en el curso pasado experimentaron una clara mejoría en todos los niveles y cursos en que se impartieron, este año han vuelto a sufrir decrementos llegando a superar una diferencia de 15 puntos porcentuales en algunos casos. Y lo mismo puede decirse de las asignaturas de Inglés y de Dibujo.

Las asignaturas consideradas como fáciles —Religión, Ética, Educación Física, Legislación, Seguridad e Higiene y Organización Empresarial— presentan, en relación al curso anterior, incrementos y decrementos poco significativos y sin seguir tendencia alguna. La misma disposición puede apreciarse en el caso de Formación Humanística y Lengua y Literatura.

El comportamiento del Francés vuelve a ser extremo, pues siendo la asignatura que más empeoró en sus resultados el curso pasado, ha dado un vuelco espectacular este año, presentando en todos los cursos incrementos importantes —de hasta 23 puntos en Segundo de FP1—. Ha de aclararse que el número de alumnos que cursan esta asignatura es muy reducido (en torno al 10% del resto de las asignaturas comunes) y los resultados aludidos están sujetos a un índice de error muestral más elevado.

Es de destacar, también, un descenso generalizado —en algunos casos bastante acusado— en todas las asignaturas del Curso de Acceso, a excepción del Francés, y un poco menos acusado en Primero de FP2-G. Por el contrario, se ha producido una ligera mejoría global en Segundo de FP2-G.

Evolución de las calificaciones a lo largo de los grados

En las figuras F9, F10 y F11 se representan gráficamente los porcentajes de alumnos que obtienen una calificación positiva en el conjunto del año académico 1992-93¹. Puede observarse que, dentro de cada una de las tres categorías grado/régimen (FP1, FP2-G y FP2EE), se produce una mejora global en todas las calificaciones conjuntas de junio y septiembre en los cursos superiores en relación con los inferiores.

En asignaturas de la misma denominación en los distintos cursos, la diferencia, , es mucho más acentuada, dándose el caso de hasta 14 puntos porcentuales entre Formación Humanística de Segundo de FP1 y Primero de FP2EE y entre Matemáticas de Primero de FP1 y Segundo de FP2EE.

La mejora que se produce a medida que los alumnos promocionan a los cursos superiores puede ser el resultado combinado del aumento de su rendimiento académico, de la pérdida —por abandono o por quedar relegados como repetidores en cursos más atrasados— de los peores alumnos y del efecto de curso terminal, esto es, de la mejora de todas las calificaciones en un curso final de grado, que se produce claramente al menos en las Tecnologías y Prácticas de Tercero de FP2EE.

Dificultad relativa de las asignaturas

Los resultados de la FP se sitúan en una banda muy amplia, como puede apreciarse en la tabla F4, con un máximo de 56% de calificación negativa en septiembre en Tecnología de Informática de Gestión de Primero de FP2EE y un mínimo de 4,6% en Educación Física de Segundo del mismo grado. En seis asignaturas, todas ellas Tecnologías, aproximadamente uno de cada dos alumnos no las han superado en el conjunto de las convocatorias de junio y septiembre. En otras 23, los alumnos que no las superan son más de un tercio.

En el conjunto de la FP (véanse las tablas F1 y F4 y las figuras F1 a F8) se pueden considerar como fáciles las asignaturas de Educación Física, Religión, Ética, Organización Empresarial, Legislación y Seguridad e Higiene, todas ellas superadas por, aproximadamente, 9 de cada 10 alumnos que se presentaron en las convocatorias de junio y septiembre. Las más difíciles son la mayor parte de las Tecnologías —sobre todo, de los cursos Primero y Segundo de los distintos grados— y algunas de las Prácticas, como materias más específicas de la FP. Hay que señalar, como excepciones, las Tecnologías Administrativa (FP2EE, Tercero) y de Laboratorio (FP2-G, Segundo) y las Prácticas de Laboratorio (Primero y Segundo de PR2RG), Electrónica Industrial (Tercero de FP2EE), Administrativo (Segundo y Tercero de FP2EE) y Clínica (Segundo FP1) todas ellas superadas por tres de cada cuatro alumnos.

Ha de destacarse, como en cursos pasados, la relativa facilidad de la Profesión

¹ Dada la finalidad comparativa de estas figuras, no se encuentran representadas aquellas asignaturas que sólo se imparten en un único curso.

Clínica en FP1 y la dureza de la Especialidad de Informática de Gestión, comparada con la de Administrativa de la misma Rama en FP2EE.

De forma global, el curso más difícil de superar es Primero de FP1 y el más accesible, Segundo de FP2-G.

Incidencia de la convocatoria de septiembre

La contribución de la convocatoria de septiembre al total de alumnos que han superado el final del curso sus asignaturas (véase la columna *Calificación Positiva en Septiembre* en las tablas F1 y F2) es poco relevante. Oscila entre el 1% en Organización Empresarial y Seguridad e Higiene (FP2-G, Segundo) y el 14,4% en Prácticas Administrativa (FP1, Segundo).

En la columna *Acceden* de la tabla F5 se presentan los porcentajes de alumnos que tuvieron que hacer uso de la convocatoria de septiembre por no haber superado sus asignaturas en la de junio. El porcentaje representado en esta columna lo es sobre la base del total de alumnos del curso. Este porcentaje es ciertamente elevado en la mayoría de las asignaturas de FP1 (oscila entre el 18,2% en Religión y el 61,5% en Tecnología de Electricidad en Primero. Los valores porcentuales mínimos y máximos se pueden fijar en 4,1% en Educación Física (FP2-G, Segundo) y 62,1% en la ya señalada Tecnología de Informática de Gestión

Sobre la base de estos alumnos que hubieron de presentarse a la convocatoria de septiembre, la columna *Superan* de la misma tabla F5 representa los que aprobaron sus asignaturas en esa convocatoria con relación a los presentados en esa misma convocatoria. Este porcentaje, comparado con el de la columna *Calificación Positiva en Junio* de las tablas F1 y F2, muestra que la proporción de superación en la convocatoria de septiembre es muy inferior a la de la convocatoria de junio —aproximadamente una tercera parte como promedio—, algo presumible dado que son los alumnos menos aventajados los que normalmente tienen que acudir a la convocatoria de septiembre. Esta proporción no guarda ninguna relación con las asignaturas consideradas como fáciles o difíciles, ya que se da la circunstancia de que asignaturas difíciles de aprobar en junio, en un curso determinado, han alcanzado un grado alto de superación en septiembre (Tecnología y Practica Administrativa de Primero de FP1), sucediendo lo contrario en el caso de Organización Empresarial o Seguridad e Higiene, en Segundo de FP2-G, o el caso de Tecnología de Informática de Gestión de Primero de FP2EE, que en junio fue la asignatura más difícil de superar y en septiembre volvió a serlo.

También en la convocatoria de septiembre se produce una mejora de los resultados en los cursos superiores con respecto a sus inferiores en cada categoría grado/régimen (FP1, FP2-G, FP2EE), posiblemente debida al efecto de curso terminal.

BUP-COU

Bachillerato Unificado y Polivalente Curso de Orientación Universitaria

Debido a la falta de representatividad muestral, se han eliminado de las tablas que siguen los resultados correspondientes a las asignaturas de Lengua Catalana y Literatura Catalana, además de las correspondientes a idiomas extranjeros distintos del Francés y del Inglés y a todos los Segundos idiomas opcionales, salvo Francés segundo idioma cuyo error muestral resultaba asumible.

Al construir las tablas de resultados por asignatura el criterio de agrupación utilizado ha sido por Seminario. Ello ha permitido reunir asignaturas de distinta denominación pero de contenido afín, facilitando, por ejemplo, la comparación de los resultados de Ciencias Naturales en Primero y Tercero con los de Biología y Geología en COU. Como extensión de ese criterio, las distintas EATP han sido agrupadas bajo un mismo encabezamiento, pese a no existir ningún Seminario de EATP según la ordenación académica vigente.

Tabla B1
Calificaciones en BUP-COU, por cursos

	CALIFICACIÓN			NEGATIVA Sept.
	POSITIVA			
	Junio	Sept.	Total	
Primero				
Matemáticas	60,2	10,8	71,0	29,0
Lengua Española y Literatura	67,7	10,3	78,0	22,0
Geografía e Historia	70,5	7,6	78,1	21,9
Ciencias Naturales	70,7	7,6	78,3	21,7
Inglés	68,0	10,4	78,4	21,6
Francés	72,9	6,0	78,9	21,1
Dibujo/Diseño	81,9	6,5	88,3	11,7
Música	85,0	5,4	90,3	9,7
Ética	88,2	4,9	93,1	6,9
Francés segundo idioma	85,4	7,8	93,2	6,8
Educación Física y Deportes	91,0	3,9	94,9	5,1
Formación Religiosa	94,1	2,8	96,9	3,1
Segundo				
Física y Química	62,8	11,8	74,5	25,5
Matemáticas	63,9	11,1	75,0	25,0
Latín	67,9	11,2	79,1	20,9
Inglés	68,9	10,9	79,8	20,2
Francés	75,1	5,8	80,9	19,1
Lengua Española y Literatura	74,8	9,1	83,9	16,1
Geografía e Historia	82,0	7,0	89,0	11,0
Francés segundo idioma	86,1	8,3	94,4	5,6
EATP-Diseño	90,5	4,3	94,9	5,1
EATP-Otras	94,1	2,3	96,4	3,6
Educación Física y Deportes	93,0	3,7	96,7	3,3
Ética	92,6	4,3	96,9	3,1
EATP-Informática	91,5	5,7	97,3	2,7
EATP-Hogar	96,8	1,3	98,0	2,0
Formación Religiosa	96,0	2,3	98,3	1,7
Tercero				
Matemáticas	60,5	12,6	73,1	26,9
Francés	64,9	12,1	77,0	23,0
Física y Química	65,4	11,7	77,0	23,0
Inglés	71,1	11,4	82,4	17,6
Ciencias Naturales	75,7	7,7	83,5	16,5
Latín	70,7	13,5	84,3	15,7
Geografía e Historia	76,9	7,7	84,5	15,5
Griego	77,0	8,1	85,1	14,9
Lengua Española y Literatura	79,1	8,2	87,3	12,7
Filosofía	82,3	6,8	89,1	10,9
EATP-Diseño	90,4	4,4	94,8	5,2
Francés segundo idioma	87,7	7,7	95,4	4,6
Educación Física y Deportes	94,8	2,7	97,5	2,5
Ética	94,4	3,2	97,6	2,4
EATP-Otras	95,5	2,3	97,8	2,2
EATP-Informática	94,1	4,5	98,7	1,3
EATP-Hogar	98,4	0,3	98,7	1,3
Formación Religiosa	97,3	1,5	98,9	1,1
COU				
Geología	65,6	7,8	73,3	26,7
Física	64,3	10,5	74,8	25,2
Química	65,0	10,7	75,7	24,3
Matemáticas I	64,7	11,2	75,9	24,1
Biología	69,0	7,8	76,8	23,2
Matemáticas II	66,5	14,4	80,9	19,1
Lengua Española	70,5	11,7	82,2	17,8
Francés	73,3	8,9	82,3	17,7
Filosofía	72,2	10,8	82,9	17,1
Inglés	71,4	11,6	83,0	17,0
Historia del Arte	72,3	10,9	83,1	16,9
Historia Mundo Contemporáneo	71,6	11,6	83,2	16,8
Literatura	71,4	12,0	83,5	16,5
Dibujo Técnico	75,6	8,9	84,5	15,5
Latín	73,4	13,7	87,1	12,9
Griego	77,9	9,7	87,6	12,4

Todos los valores son porcentajes sobre el total de alumnos evaluados
La ordenación es ascendente por cursos y descendente por dificultad de las asignaturas

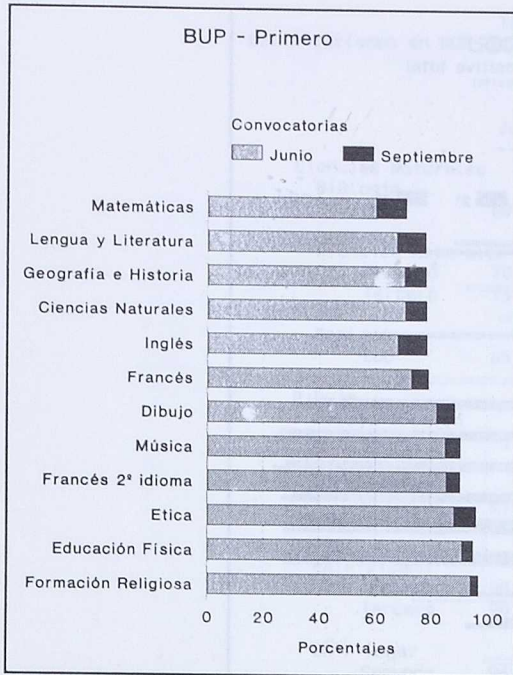


Fig. B1 Calificaciones positivas, Primero de BUP

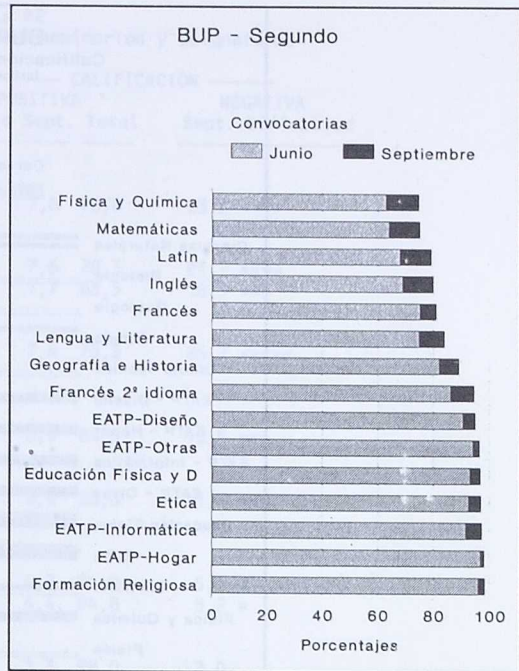


Fig. B2 Calificaciones positivas, Segundo de BUP

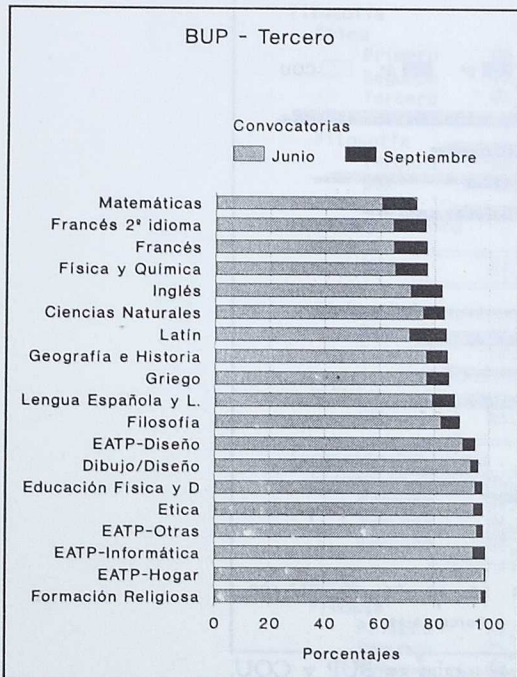


Fig. B3 Calificaciones positivas, Tercero de BUP

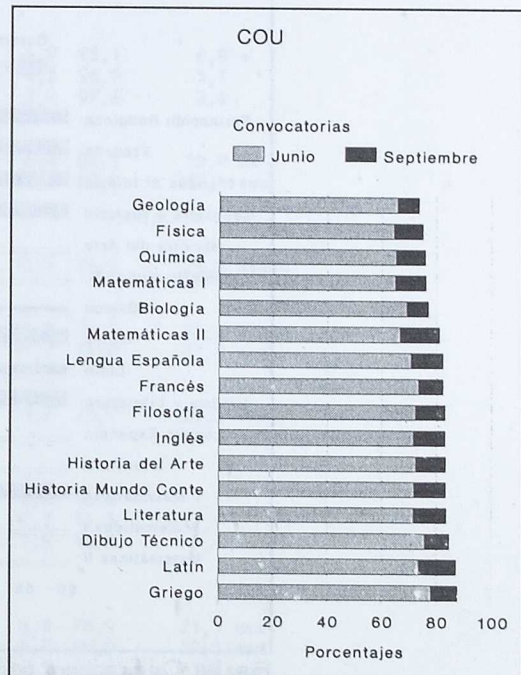


Fig. B4 Calificaciones positivas, COU

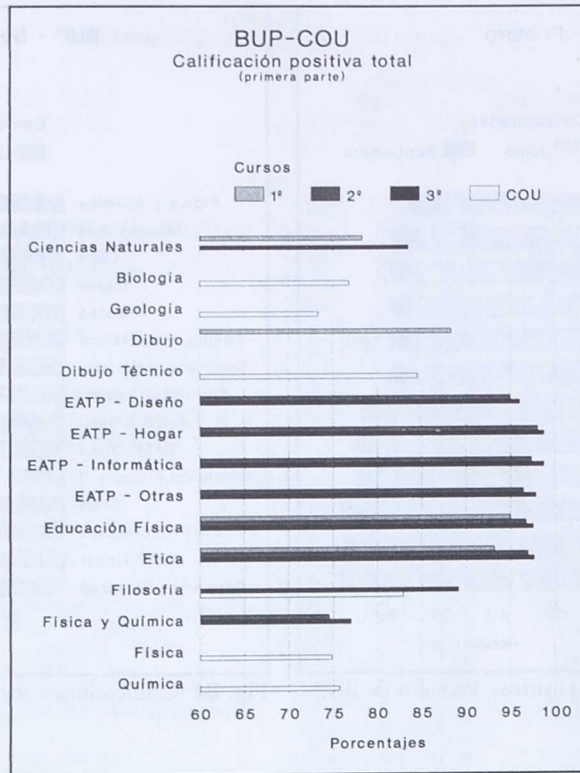


Fig. B5 Calificaciones positivas totales en BUP y COU, primera parte

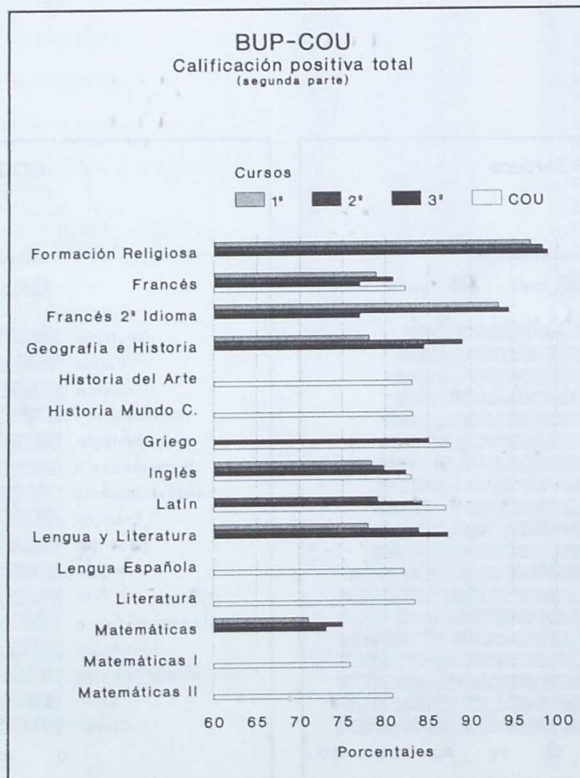


Fig. B6 Calificaciones positivas totales en BUP y COU, segunda parte

Tabla B2
Calificaciones en BUP-COU, por seminarios y asignaturas

	CALIFICACIÓN			
	POSITIVA			NEGATIVA
	Junio	Sept.	Total	Sept. Dificultad
Ciencias Naturales				
Biología				
COU	69,0	7,8	76,8	23,2 ****
Ciencias Naturales				
Primero	70,7	7,6	78,3	21,7 ****
Tercero	75,7	7,7	83,5	16,5 ***
Geología				
COU	65,6	7,8	73,3	26,7 *****
Dibujo				
Dibujo Técnico				
COU	75,6	8,9	84,5	15,5 ***
Dibujo/Diseño				
Primero	81,9	6,5	88,3	11,7 **
EATP				
EATP-Diseño				
Segundo	90,5	4,3	94,9	5,1 ■
Tercero	90,4	4,4	94,8	5,2 ■
EATP-Hogar				
Segundo	96,8	1,3	98,0	2,0
Tercero	98,4	0,3	98,7	1,3
EATP-Informática				
Segundo	91,5	5,7	97,3	2,7
Tercero	94,1	4,5	98,7	1,3
EATP-Otras				
Segundo	94,1	2,3	96,4	3,6
Tercero	95,5	2,3	97,8	2,2
Educación Física				
Educación Física y Deportes				
Primero	91,0	3,9	94,9	5,1 ■
Segundo	93,0	3,7	96,7	3,3
Tercero	94,8	2,7	97,5	2,5
Filosofía				
Ética				
Primero	88,2	4,9	93,1	6,9 ■
Segundo	92,6	4,3	96,9	3,1
Tercero	94,4	3,2	97,6	2,4
Filosofía				
Tercero	82,3	6,8	89,1	10,9 **
COU	72,2	10,8	82,9	17,1 ***
Física y Química				
Física				
COU	64,3	10,5	74,8	25,2 *****
Física y Química				
Segundo	62,8	11,8	74,5	25,5 *****
Tercero	65,4	11,7	77,0	23,0 *****
Química				
COU	65,0	10,7	75,7	24,3 *****
Formación Religiosa				
Formación Religiosa				
Primero	94,1	2,8	96,9	3,1
Segundo	96,0	2,3	98,3	1,7
Tercero	97,3	1,5	98,9	1,1
Francés				
Francés				
Primero	72,9	6,0	78,9	21,1 *****
Segundo	75,1	5,8	80,9	19,1 ***
Tercero	64,9	12,1	77,0	23,0 *****
COU	73,3	8,9	82,3	17,7 ***

Francés segundo idioma				
Primero	85,4	7,8	93,2	6,8 ■
Segundo	86,1	8,3	94,4	5,6 ■
Tercero	87,7	7,7	95,4	4,6
Geografía e Historia				
Geografía e Historia				
Primero	70,5	7,6	78,1	21,9 ■■■■
Segundo	82,0	7,0	89,0	11,0 ■■
Tercero	76,9	7,7	84,5	15,5 ■■■
Historia del Arte				
COU	72,3	10,9	83,1	16,9 ■■■
Historia Mundo Contemporáneo				
COU	71,6	11,6	83,2	16,8 ■■■
Griego				
Griego				
Tercero	77,0	8,1	85,1	14,9 ■■
COU	77,9	9,7	87,6	12,4 ■■
Inglés				
Inglés				
Primero	68,0	10,4	78,4	21,6 ■■■■
Segundo	68,9	10,9	79,8	20,2 ■■■■
Tercero	71,1	11,4	82,4	17,6 ■■■
COU	71,4	11,6	83,0	17,0 ■■■
Latín				
Latín				
Segundo	67,9	11,2	79,1	20,9 ■■■■
Tercero	70,7	13,5	84,3	15,7 ■■■
COU	73,4	13,7	87,1	12,9 ■■
Lengua y Literatura Española				
Lengua Española				
COU	70,5	11,7	82,2	17,8 ■■■
Lengua Española y Literatura				
Primero	67,7	10,3	78,0	22,0 ■■■■
Segundo	74,8	9,1	83,9	16,1 ■■■
Tercero	79,1	8,2	87,3	12,7 ■■
Literatura				
COU	71,4	12,0	83,5	16,5 ■■■
Matemáticas				
Matemáticas				
Primero	60,2	10,8	71,0	29,0 ■■■■■
Segundo	63,9	11,1	75,0	25,0 ■■■■■
Tercero	60,5	12,6	73,1	26,9 ■■■■■
Matemáticas I				
COU	64,7	11,2	75,9	24,1 ■■■■
Matemáticas II				
COU	66,5	14,4	80,9	19,1 ■■■
Música				
Música				
Primero	85,0	5,4	90,3	9,7 ■

Todos los valores son porcentajes sobre el total de alumnos evaluados
Cada tramo de 5 puntos porcentuales genera un tramo de la escala de dificultad

Tabla B3
Diferencia en las calificaciones finales positivas de BUP-COU
de los años académicos 1989-90 a 1992-93, por cursos

	89-90	90-91	91-92	92-93	Diferencias		
	a	b	c	d	b-a	c-b	d-c
Primero							
Francés	77,7	78,9	81,9	78,9	1,2	3,0	-3,0
Inglés	79,2	77,3	78,8	78,4	-1,9**	1,5**	-0,4
Francés segundo idioma	95,2	94,4	93,5	93,2	-0,8	-0,9	-0,3
Educación Física y Deportes	94,7	94,9	94,8	94,9	0,2	-0,1	0,1
Formación Religiosa	96,7	95,8	96,4	96,9	-0,9**	0,6*	0,5
Ética	95,1	94,4	92,5	93,1	-0,7	-1,9**	0,6
Ciencias Naturales	77,5	77,6	77,6	78,3	0,1		0,7
Dibujo/Diseño	88,3	88,0	87,1	88,3	-0,3	-0,9*	1,2**
Geografía e Historia	77,4	78,0	76,4	78,1	0,6	-1,6**	1,7**
Matemáticas	69,0	70,8	69,3	71,0	1,8**	-1,5**	1,7**
Lengua Española y Literatura	76,2	77,1	75,8	78,0	0,9	-1,3**	2,2**
Música	89,6	88,1	87,1	90,3	-1,5**	-1,0**	3,2**
Segundo							
EATP-Informática	97,1	97,3	98,1	97,3	0,2	0,8*	-0,8*
Francés segundo idioma	94,4	94,6	94,9	94,4	0,2	0,3	-0,5
Ética	96,6	96,7	97,3	96,9	0,1	0,6	-0,4
EATP-Otras	97,0	96,4	96,3	96,4	-0,6	-0,1	0,1
Inglés	80,8	80,8	79,6	79,8		-1,2*	0,2
Educación Física y Deportes	75,8	95,9	96,2	96,7	0,1	0,3	0,5*
Francés	78,7	79,7	80,3	80,9	1,0	0,6	0,6
Lengua Española y Literatura	80,2	83,8	83,2	83,9	3,6**	-0,6	0,7
Formación Religiosa	97,4	97,8	97,3	98,3	0,4	-0,5*	1,0**
Latín	77,0	79,2	78,0	79,1	2,2**	-1,2*	1,1*
EATP-Hogar	96,1	97,5	96,5	98,0	1,4*	-1,0	1,5*
Geografía e Historia	86,9	88,5	87,2	89,0	1,6**	-1,3**	1,8**
Física y Química	71,5	73,2	72,2	74,5	1,7**	-1,0	2,3**
Matemáticas	71,7	73,7	72,7	75,0	2,0**	-1,0	2,3**
EATP-Diseño	95,1	94,5	91,3	94,9	-0,6	-3,2**	3,6**
Tercero							
Francés	80,5	81,3	81,6	77,0	0,8	0,3	-4,6*
Francés segundo idioma	97,8	98,6	97,0	94,9	0,8	-1,6	-1,6
Matemáticas	72,2	73,3	74,4	73,1	1,1	1,1	-1,3*
Física y Química	75,6	75,6	77,8	77,0		2,2**	-0,8
Griego	82,8	85,3	85,7	85,1	2,5	0,4	-0,6
Lengua Española y Literatura	87,6	88,9	87,9	87,3	1,3	-1,0	-0,6
Filosofía	86,1	89,1	89,2	89,1	3,0**	0,1	-0,1
Inglés	84,9	82,9	82,5	82,4	-2,0**	-0,4	-0,1
EATP-Otras	97,9	98,0	97,4	97,8	0,1	-0,6	0,4
EATP-Informática	97,9	98,1	98,0	98,7	0,2	-0,1	0,7*
Geografía e Historia	82,8	84,7	83,8	84,5	1,9**	-0,9*	0,7
Educación Física y Deportes	96,7	97,4	96,6	97,5	0,7**	-0,8**	0,9**
Formación Religiosa	98,3	98,5	97,8	98,9	0,2	-0,7**	1,1**
Ética	97,1	96,6	96,2	97,6	-0,5	-0,4	1,4**
Ciencias Naturales	83,0	82,2	81,8	83,5	-0,8	-0,4	1,7**
EATP-Hogar	96,9	98,1	96,6	98,7	1,2*	-1,5*	2,1**
EATP-Diseño	95,4	95,5	92,7	94,8	0,1	-2,8**	2,1**
Latín	78,7	85,4	80,4	84,3	6,7**	-5,0**	3,9**
COU							
Geología	77,6	79,8	78,4	73,3	2,2	-1,4	-5,1**
Griego	86,5	87,8	90,7	87,6	1,3	2,9	-3,1
Química	76,1	77,7	77,8	75,7	1,6	0,1	-2,1*
Matemáticas II	80,6	81,8	82,9	80,9	1,2	1,1	-2,0
Lengua Española	83,9	85,1	83,8	82,2	1,2*	-1,3*	-1,6**
Inglés	84,9	85,2	84,6	83,0	0,3	-0,6	-1,6**
Física	75,5	76,5	76,3	74,8	1,0	-0,2	-1,5
Literatura	84,0	85,5	85,0	83,5	1,5	-0,5	-1,5
Filosofía	84,0	84,6	83,9	82,9	0,6	-0,7	-1,0
Biología	79,8	81,0	77,7	76,8	1,2	-3,3**	-0,9
Matemáticas I	75,1	78,9	76,3	75,9	3,8**	-2,6**	-0,4
Dibujo Técnico	86,6	86,8	83,8	84,5	2,2	-3,0**	0,7
Historia Mundo Contemporáneo	80,8	83,4	82,1	83,2	2,6**	-1,3	1,1
Historia del Arte	82,8	84,8	81,6	83,1	2,0*	-3,2**	1,5
Francés	83,6	83,8	80,2	82,3	0,2	-3,6*	2,1
Latín	85,7	85,9	84,1	87,1	0,2	-1,8	3,0*

Todos los valores son porcentajes sobre el total de alumnos evaluados

* diferencia estadísticamente significativa al nivel del 5%

** diferencia estadísticamente significativa al nivel del 1%

Las restantes diferencias no son estadísticamente significativas

Tabla B4
Clasificación por grado de dificultad
de las distintas asignaturas de BUP-COU

Curso y área	Orden de dificultad y Calificación negativa en Septiembre
Primero Matemáticas	1ª 29,0
Tercero Matemáticas	2ª 26,9
COU Geología	3ª 26,7
Segundo Física y Química	4ª 25,5
COU Física	5ª 25,2
Segundo Matemáticas	6ª 25,0
COU Química	7ª 24,3
COU Matemáticas I	8ª 24,1
COU Biología	9ª 23,2
Tercero Francés	10ª 23,0
Tercero Física y Química	11ª 23,0
Primero Lengua Española y L	12ª 22,0
Primero Geografía e Histori	13ª 21,9
Primero Ciencias Naturales	14ª 21,7
Primero Inglés	15ª 21,6
Primero Francés	16ª 21,1
Segundo Latín	17ª 20,9
Segundo Inglés	18ª 20,2
COU Matemáticas II	19ª 19,1
Segundo Francés	20ª 19,1
COU Lengua Española	21ª 17,8
COU Francés	22ª 17,7
Tercero Inglés	23ª 17,6
COU Filosofía	24ª 17,1
COU Inglés	25ª 17,0
COU Historia del Arte	26ª 16,9
COU Historia Mundo Cont	27ª 16,8
COU Literatura	28ª 16,5
Tercero Ciencias Naturales	29ª 16,5
Segundo Lengua Española y L	30ª 16,1
Tercero Latín	31ª 15,7
Tercero Geografía e Histori	32ª 15,5
COU Dibujo Técnico	33ª 15,5
Tercero Griego	34ª 14,9
COU Latín	35ª 12,9
Tercero Lengua Española y L	36ª 12,7
COU Griego	37ª 12,4
Primero Dibujo/Diseño	38ª 11,7
Segundo Geografía e Histori	39ª 11,0
Tercero Filosofía	40ª 10,9
Primero Música	41ª 9,7
Primero Ética	42ª 6,9
Primero Francés segundo idi	43ª 6,8
Segundo Francés segundo idi	44ª 5,6
Tercero EATP-Diseño	45ª 5,2
Primero Educación Física y	46ª 5,1
Segundo EATP-Diseño	47ª 5,1
Tercero Francés segundo idi	48ª 4,6
Segundo EATP-Otras	49ª 3,6
Segundo Educación Física y	50ª 3,3
Primero Formación Religiosa	51ª 3,1
Segundo Ética	52ª 3,1
Segundo EATP-Informática	53ª 2,7
Tercero Educación Física y	64ª 2,5
Tercero Ética	55ª 2,4
Tercero EATP-Otras	56ª 2,2
Segundo EATP-Hogar	57ª 2,0
Segundo Formación Religiosa	58ª 1,7
Tercero EATP-Informática	59ª 1,3
Tercero EATP-Hogar	60ª 1,3
Tercero Formación Religiosa	61ª 1,1

Tabla B5
Alumnos que acceden y que superan la convocatoria
de septiembre, en BUP-COU, por orden de dificultad en la superación

	Convocatoria de septiembre	
	Acceden(1)	Superan (2)
Primero		
Francés	27,1 (3,02)	22,1 (3,60)
Geografía e Historia	29,5 (1,57)	25,8 (3,27)
Ciencias Naturales	29,3 (1,51)	26,0 (3,36)
Matemáticas	39,8 (1,75)	27,1 (2,32)
Lengua Española y Literatura	32,3 (1,70)	31,9 (3,06)
Inglés	32,0 (1,64)	32,5 (3,01)
Dibujo/Diseño	18,1 (1,71)	35,7 (5,71)
Música	15,0 (1,72)	35,7 (6,09)
Ética	11,8 (2,48)	41,7 (14,07)
Educación Física y Deportes	9,0 (1,69)	43,5 (10,82)
Formación Religiosa	5,9 (1,26)	47,6 (12,12)
Francés segundo idioma	14,6 (3,60)	53,4 (13,52)
Segundo		
EATP-Otras	5,9 (5,20)	39,1 (1,02)
Francés	24,9 (3,15)	23,4 (3,56)
Matemáticas	36,1 (1,70)	30,7 (2,84)
Física y Química	37,2 (1,70)	31,6 (2,90)
Latín	32,1 (1,58)	34,8 (3,00)
Inglés	31,1 (1,69)	35,0 (3,20)
Lengua Española y Literatura	25,2 (1,54)	36,2 (4,39)
EATP-Hogar	3,2 (0,90)	38,9 (9,60)
Geografía e Historia	18,0 (1,80)	38,9 (5,98)
EATP-Diseño	9,5 (2,14)	45,7 (8,92)
Educación Física y Deportes	7,0 (1,76)	53,4 (12,64)
Formación Religiosa	4,0 (1,17)	56,9 (12,79)
Ética	7,4 (3,32)	58,2 (21,12)
Francés segundo idioma	13,9 (4,78)	59,5 (14,59)
EATP-Informática	8,5 (3,52)	68,0 (14,44)
Tercero		
EATP-Otras	4,5 (4,42)	51,5 (0,59)
EATP-Hogar	1,6 (0,54)	16,7 (6,78)
Matemáticas	39,5 (1,58)	31,9 (2,83)
Ciencias Naturales	24,3 (1,43)	31,9 (3,80)
Geografía e Historia	23,1 (1,45)	33,1 (3,78)
Física y Química	34,6 (1,76)	33,7 (2,11)
Francés	35,1 (4,55)	34,4 (3,55)
Griego	23,0 (2,50)	35,4 (4,91)
Filosofía	17,7 (1,42)	38,3 (5,07)
Lengua Española y Literatura	20,9 (1,76)	39,1 (4,04)
Inglés	28,9 (1,67)	39,3 (3,12)
EATP-Diseño	9,6 (1,84)	45,6 (7,90)
Latín	29,3 (1,89)	46,2 (3,73)
Educación Física y Deportes	5,2 (1,33)	52,6 (11,92)
Ética	5,6 (1,95)	56,7 (15,95)
Formación Religiosa	2,7 (1,03)	57,1 (17,09)
Francés segundo idioma	12,3 (4,04)	62,5 (10,51)
EATP-Informática	5,9 (3,14)	77,3 (14,04)
COU		
Geología	34,4 (2,05)	22,5 (3,04)
Biología	31,0 (1,84)	25,2 (2,57)
Física	35,7 (2,05)	29,4 (2,60)
Química	35,0 (2,08)	30,5 (2,75)
Matemáticas I	35,3 (1,87)	31,7 (2,84)
Francés	26,7 (2,78)	33,5 (4,46)
Dibujo Técnico	24,4 (1,83)	36,4 (3,31)
Filosofía	27,8 (1,76)	38,6 (3,33)
Historia del Arte	27,7 (2,26)	39,2 (4,87)
Lengua Española	29,5 (1,82)	39,8 (3,27)
Inglés	28,6 (1,85)	40,6 (3,69)
Historia Mundo Contemporáneo	28,4 (2,20)	40,8 (4,35)
Literatura	28,6 (1,94)	42,1 (4,74)
Matemáticas II	33,5 (1,85)	43,0 (4,36)
Griego	22,1 (2,67)	44,0 (8,73)
Latín	26,6 (2,66)	51,5 (5,24)

(1) porcentaje sobre el total de alumnos evaluados en el año académico

(2) porcentaje sobre el total de alumnos evaluados en la convocatoria de septiembre
(Entre paréntesis figura el error muestral)

Comparación con los resultados de los años anteriores

De acuerdo con los resultados expuestos en la tabla B3, las calificaciones obtenidas por los alumnos de BUP-COU en el curso 1992-93 son, a excepción de COU, superiores a las obtenidas en el curso 1991-92 y a las del 1990-91.

Con relación al pasado año, destacan el descenso de la asignatura de Francés de Primero y Tercero de BUP —que neutraliza exactamente el ascenso experimentado el año anterior en el caso de Primero y presenta una diferencia estadísticamente significativa de casi cinco puntos en el de Tercero— y el retroceso de Francés segundo idioma en los tres cursos de BUP que oscila entre -1,6% y -0,3%.

Comentario especial merecen los casos de:

- Tercero de BUP, que además de lo reseñado en Francés puede observarse que todas las asignaturas que, en el curso pasado, habían obtenido incrementos porcentuales, en el actual han sufrido un descenso —Matemáticas, Física y Química, Griego y Filosofía— alguno de ellos importantes y significativos estadísticamente. Por el contrario, prácticamente todas las asignaturas que el curso anterior sufrieron descensos porcentuales, en el actual o han mejorado esos resultados o han alcanzado diferencias positivas y estadísticamente significativas. Debe destacarse los casos de Geografía e Historias, Educación Física y Deportes, Formación Religiosa y Ética, cuyo incremento es muy aceptable y el de Ciencias Naturales, EATP-Hogar, EATP-Diseño y Latín —sobre todo esta última—.
- COU, que tiene una tendencia claramente negativa respecto a los años anteriores, destacando diferencias importantes (entre 5,1 y 2 puntos) en las asignaturas de Geología, Griego, Química y Matemáticas II y siendo alguna de ellas estadísticamente significativa. Mucho menos acentuadas son las diferencias negativas en Lengua Española, Inglés, Física, Literatura y Filosofía (entre 1,6 y 1 puntos). No obstante a lo anterior cabe destacar las diferencias porcentuales positivas entre el curso anterior y el actual en las asignaturas de Dibujo Técnico, Historia del Arte, Historia del Mundo Contemporáneo, Francés y Latín (todas ellas con porcentaje negativo en el curso pasado).

Evolución de las asignaturas a lo largo del nivel

La evolución de las asignaturas dentro de los tres cursos de BUP muestra, tal como indican las tablas B1 y B2, que Primero es el curso más difícil de superar, seguido por Tercero. Las calificaciones han mejorado en los tres cursos, con mayor incidencia en Segundo, a excepción de EATP-Informática.

En COU, sin embargo, las calificaciones siguen la tendencia del año pasado

endureciéndose ligeramente en todas las asignaturas, con la excepción de las de Latín, Dibujo Técnico, Historia del Mundo Contemporáneo, Historia del Arte y Francés. Ha de destacarse el hecho de que éste es un curso distinto, tanto por la proximidad de la prueba de acceso a la Universidad como por la ausencia de asignaturas tradicionalmente fáciles.

En las figuras B5 y B6 se han representado gráficamente los porcentajes de alumnos que superan sus asignaturas al finalizar el año académico, tras las convocatorias de junio y septiembre. Las asignaturas de COU se han representado junto a las de BUP, cuando su denominación era similar, o inmediatamente a continuación, cuando era distinta¹. Puede apreciarse que, dentro del BUP, la evolución de las asignaturas es globalmente progresiva sin que pueda percibirse un efecto de curso terminal acusado en Tercero, quizá porque este curso no funciona propiamente como un curso terminal. El curso terminal "natural" sería COU pero la presencia de la prueba de acceso a la Universidad aporta condicionantes propios que predisponen a los profesores a no dar excesivas facilidades a los alumnos al finalizar su estancia en este nivel educativo.

Dificultad relativa de las asignaturas

La ordenación según el grado de dificultad en las calificaciones de las distintas asignaturas (tabla B4) muestra claramente, en su parte inferior, cuáles son las asignaturas fáciles en el nivel de BUP: Formación Religiosa, Ética, Educación Física, Francés segundo idioma y todas las EATP (siendo Diseño la más difícil de superar dentro de las EATP). A ellas hay que añadir este año Música de Primero para formar el conjunto de asignaturas que son aprobadas por al menos un 90% del alumnado. Las más fáciles a nivel de COU son Griego y Latín, con un porcentaje de superación del 88,3% y 87,6% respectivamente.

En el otro extremo de la tabla se concentran las asignaturas con alto contenido teórico con aplicación a resolución de problemas: Matemáticas y Física y Química de los tres cursos de BUP y Biología de COU (ninguna de ellas superadas por más del 77% del alumnado).

Sigue sorprendiendo la disparidad en las calificaciones entre Francés y Francés segundo idioma, siendo las de ésta última asignatura mucho más benignas que las de la primera.

Incidencia de la convocatoria de septiembre

La aportación de la convocatoria de septiembre al porcentaje total de alumnos que superan el curso, en general, no sobrepasa el 15% en los tres cursos de BUP y COU (ver columna *Calificación Positiva en Septiembre* de las tablas B1 y B2). Esta aportación es elevada en el caso de las asignaturas de Matemáticas, Francés y Latín de Tercero y

¹ Dada la finalidad comparativa de estas figuras, no se ha representado la asignatura de Música de Primero de BUP, ya que no se imparte en ningún otro curso.

de Matemáticas y Latín de COU. En todos los cursos se da la circunstancia que la asignatura de Matemáticas —una de las más difíciles de aprobar en junio— alcanza los porcentajes de superación más altos en septiembre. En los dos últimos años académicos, en la convocatoria de septiembre, destaca el Latín como la asignatura donde los alumnos han alcanzado mayor éxito.

Los alumnos que tuvieron que hacer uso de la convocatoria de septiembre (columna *Acceden* de la tabla B5) son aquellos que no obtuvieron calificación positiva en la de junio (es decir, el complemento a cien de las cifras de la primera columna de las tablas B1 y B2). Las asignaturas fáciles: Educación Física, Formación Religiosa, Ética y EATP son las que, como era de esperar, convocan menos alumnos en septiembre y, del mismo modo, son las asignaturas difíciles de Matemáticas, Física y Química, Lengua Española e Inglés de Primero, así como Latín e Inglés de Segundo las que más alumnos aportan a esta convocatoria. Ninguna asignatura convoca en septiembre a más del 40% de sus alumnos.

Francés segundo idioma en los tres cursos de BUP y EATP-Informática, en Segundo y Tercero de BUP y Latín y Griego en COU son las asignaturas con índices de superación más altos en esta misma convocatoria, dándose además la circunstancia de que en Segundo y en Tercero hay cinco asignaturas con porcentajes de superación superiores al 50%.

Anexo 1

Muestra de alumnos

Tabla 41.1
Muestra de alumnos de CUB

	SEPTIEMBRE			Total
	2011	2012	2013	
Noveno				
Artísticas y Precios	1963	201	778	2942
Clasificación Matemática	2877	211	213	3291
Clasificación Sociología	2112	211	1228	3551
Educación Física	2273	221	2112	4606
Francés	192	19	22	233
Inglés	2112	211	211	4435
Latín	2112	211	211	4435
Matemáticas	2112	211	211	4435
Octavo				
Artísticas y Precios	1967	132	454	2553
Clasificación Matemática	2807	726	1103	4636
Clasificación Sociología	2750	863	1104	4717
Educación Física	2252	295	764	3311
Francés	312	57	45	414
Inglés	2112	211	211	4435
Latín	2112	211	211	4435
Matemáticas	2112	211	211	4435

III

Anexos

de Matemáticas y Latín de COU. En todos los cursos se da la circunstancia que la asignatura de Matemáticas —una de las más difíciles de aprobar en junio— alcanza los porcentajes de superación más altos en septiembre. En los dos últimos años académicos, en la convocatoria de septiembre, destaca el Latín como la asignatura donde los alumnos han alcanzado mayor éxito.

Los alumnos que tuvieron que hacer uso de la convocatoria de septiembre (últimas columnas de la tabla III) son aquellos que no obtuvieron calificación positiva en la de junio (es decir, el complemento a cien de las cifras de la primera columna de las pruebas B1 y B2). Las asignaturas fáciles: Educación Física, Formación Religiosa, Física y EATP son las que, como era de esperar, convocan menos alumnos en septiembre y, del mismo modo, son las asignaturas difíciles de Matemáticas, Física y Química, Lengua Española e Inglés de Primer y, así como Latín e Inglés de Segundo las que más alumnos convocan a esta convocatoria. Ninguna asignatura convoca en septiembre a más del 40% de sus alumnos.

Finalmente, además de los tres cursos de BUP y EATP-Informática, en Segundo y Tercero de BUP y Latín y Griego en COU son las asignaturas con mayor número de alumnos que recurrieron a esta misma convocatoria, dándose además la circunstancia de

Apéndice al 3.º



Anexo 1

Muestra de alumnos

Tabla A1.1
Muestra de alumnos de EGB

	CALIFICACIÓN			Total alumnos evaluados
	POSITIVA Junio	Sept.	NEGATIVA Sept.	
Sexto				
Artística y Pretec.	6903	454	373	7357
Ciencias Naturales	5627	726	1111	6353
Ciencias Sociales	5748	768	1236	6516
Educación Física	7271	224	119	7495
Francés	147	35	20	182
Inglés	5409	751	1383	6160
Lengua	5657	768	1280	6425
Matemáticas	5415	819	1497	6234
Séptimo				
Artística y Pretec.	6983	497	504	7480
Ciencias Naturales	5639	722	1344	6361
Ciencias Sociales	5765	843	1384	6608
Educación Física	7444	382	155	7826
Francés	234	34	52	268
Inglés	5227	810	1639	6037
Lengua	5611	881	1493	6492
Matemáticas	5353	829	1773	6182
Octavo				
Artística y Pretec.	6907	426	444	7333
Ciencias Naturales	5627	720	1103	6347
Ciencias Sociales	5759	863	1104	6622
Educación Física	7252	296	164	7548
Francés	312	57	46	369
Inglés	5286	895	1163	6181
Lengua	5524	1019	1247	6543
Matemáticas	5337	1061	1319	6398

Tabla A1.2
Muestra de alumnos de FP

	CALIFICACIÓN			Total alumnos evaluados
	POSITIVA Junio	SEPT. Sept.	NEGATIVA Sept.	
FP1 - Primero				
Dibujo	7478	1298	5873	14649
Educación Física	15234	850	3839	19923
Ética	4528	244	1341	6113
Francés	871	102	626	1599
Inglés	10986	1613	8268	20867
Lengua Española	10985	2058	9290	22333
Matemáticas	9565	2125	11513	23203
Práct. Administrativa 1	3706	766	2553	7025
Práct. Clínica 1	1557	145	689	2391
Práct. Electricidad 1	1435	168	1031	2634
Práct. Electrónica 1	1699	245	1365	3309
Práct. Mec. Automóvil 1	1294	110	700	2104
Religión	11509	482	2079	14070
Tecnol. Administrativa 1	3261	802	3321	7384
Tecnol. Clínica 1	1347	182	916	2445
Tecnol. Electricidad 1	1018	253	1373	2644
Tecnol. Electrónica 1	1453	288	1656	3397
Tecnol. Mec. Automóvil 1	1001	120	933	2054
FP1 - Segundo				
Ciencias Naturales	12297	1223	5155	18675
Dibujo	7906	1109	3756	12771
Educación Física	14931	596	2010	17537
Ética	4477	140	532	5149
Física y Química	10554	2364	7989	20907
Formación Humanística	11987	1648	5713	19348
Francés	968	159	539	1666
Inglés	10495	1885	5810	18190
Práct. Administrativa	3706	1029	2399	7134
Práct. Clínica	1935	127	533	2595
Práct. Electricidad	1179	180	709	2068
Práct. Electrónica	1433	282	1151	2866
Práct. Mec. Automóvil	946	79	388	1413
Religión	10743	338	1339	12420
Tecnol. Administrativa	3987	1198	3008	8193
Tecnol. Clínica	1673	243	830	2746
Tecnol. Electricidad	978	268	929	2175
Tecnol. Electrónica	1293	359	1253	2905
Tecnol. Mec. Automóvil	866	82	485	1433
FP2-G - Acceso				
Ciencias Naturales	1388	129	422	1939
Educación Física	1380	44	139	1563
Ética	636	8	70	714
Física y Química	1214	273	747	2234
Formación Humanística	1462	136	351	1949
Francés	220	5	63	288
Inglés	1198	186	402	1786
Lengua Española	1467	144	411	2022
Matemáticas	1231	289	631	2151
Religión	907	15	75	997
FP2-G - Primero				
Educación Física	1608	31	162	1801
Francés	507	23	131	661
Inglés	1420	114	380	1914
Organización Empresarial	1922	45	225	2192
Práct. Laboratorio	1482	123	478	2083
Seguridad e Higiene	2031	55	270	2356
Tecnol. Laboratorio	1926	161	856	2943
FP2-G - Segundo				
Educación Física	1369	15	44	1428
Francés	398	19	63	480
Inglés	1173	78	146	1397
Legislación	1816	35	100	1951

Organización Empresarial	1707	18	97	1822
Práct. Laboratorio	1245	70	231	1546
Seguridad e Higiene	1621	17	73	1711
Tecnol. Laboratorio	1849	161	360	2370

FP2EE - Primero

Ciencias Naturales	3069	340	951	4360
Dibujo	4396	603	2206	7205
Educación Física	8489	182	802	9473
Ética	2534	45	258	2837
Física y Química	5938	1071	4071	11080
Formación Humanística	3053	246	620	3919
Francés	561	69	311	941
Inglés	6450	865	2651	9966
Lengua Española	7311	875	2391	10577
Matemáticas	6194	1147	4072	11413
Práct. Administrativa	2103	457	907	3467
Práct. Electrónica Industrial	990	220	783	1993
Religión	5768	83	448	6299
Seguridad e Higiene	5448	219	1110	6777
Tecnol. Administrativa	1718	124	371	2213
Tecnol. Electrónica Industrial	883	270	889	2042
Tecnol. Informática Gestión	901	142	1332	2375

FP2EE - Segundo

Dibujo	4540	511	1543	6594
Educación Física	8876	198	814	9888
Física y Química	3665	572	1794	6031
Formación Humanística	7274	389	978	8641
Francés	837	78	318	1233
Inglés	7075	879	2547	10501
Lengua Española	6914	681	1556	9151
Matemáticas	6048	983	2871	9902
Organización Empresarial	5338	218	866	6422
Práct. Administrativa	2631	316	735	3682
Práct. Electrónica Industrial	960	166	522	1648
Tecnol. Administrativa	2750	630	1570	4950
Tecnol. Electrónica Industrial	908	211	596	1715
Tecnol. Informática Gestión	959	223	1086	2268

FP2EE - Tercero

Ciencias Naturales	3493	310	647	4450
Dibujo	3937	409	779	5125
Educación Física	7042	105	341	7488
Formación Humanística	4091	158	389	4638
Francés	891	104	185	1180
Inglés	6102	656	1178	7936
Legislación	4589	189	395	5173
Lengua Española	3778	191	409	4378
Matemáticas	3328	731	1294	5353
Organización Empresarial	5727	205	538	6470
Práct. Administrativa	2215	281	420	2916
Práct. Electrónica Industrial	951	148	314	1413
Práct. Informática Gestión	792	154	439	1385
Seguridad e Higiene	4603	79	420	5102
Tecnol. Administrativa	2494	552	924	3970
Tecnol. Electrónica Industrial	923	154	374	1451
Tecnol. Informática Gestión	1279	172	554	2005

Tabla A1.3
Muestra de alumnos de BUP-COU

	CALIFICACIÓN			Total alumnos evaluados
	POSITIVA Junio	Sept.	NEGATIVA Sept.	
Primero				
Ciencias Naturales	9010	971	2763	12744
Dibujo/Diseño	10364	821	1477	12662
Educación Física y Deportes	11538	497	646	12681
Ética	2917	163	228	3308
Formación Religiosa	8962	269	296	9527
Francés	328	27	95	450
Francés segundo idioma	1121	102	89	1312
Geografía e Historia	8761	946	2722	12429
Inglés	8307	1270	2632	12209
Lengua Española y Literatura	8648	1315	2808	12771
Matemáticas	7592	1360	3655	12607
Música	10739	677	1221	12637
Segundo				
EATP-Diseño	1570	75	89	1734
EATP-Hogar	1078	14	22	1114
EATP-Informática	3919	246	116	4281
EATP-Otras	2960	72	112	3144
Educación Física y Deportes	11035	445	388	11868
Ética	2886	135	97	3118
Física y Química	7416	1389	3006	11811
Formación Religiosa	8640	206	156	9002
Francés	374	29	95	498
Francés segundo idioma	914	88	60	1062
Geografía e Historia	9691	826	1295	11812
Inglés	7894	1250	2318	11462
Latín	8059	1329	2487	11875
Lengua Española y Literatura	9085	1107	1949	12141
Matemáticas	7631	1324	2986	11941
Tercero				
Ciencias Naturales	6190	633	1353	8176
EATP-Diseño	1586	77	92	1755
EATP-Hogar	1102	3	15	1120
EATP-Informática	3103	150	44	3297
EATP-Otras	2903	70	66	3039
Educación Física y Deportes	10173	294	265	10732
Ética	2649	89	68	2806
Filosofía	8975	736	1188	10899
Física y Química	4175	745	1467	6387
Formación Religiosa	7985	125	94	8204
Francés	516	96	183	795
Francés segundo idioma	581	52	34	667
Geografía e Historia	8390	836	1687	10913
Griego	756	80	146	982
Inglés	7307	1171	1805	10283
Latín	1596	305	355	2256
Lengua Española y Literatura	3763	388	604	4755
Matemáticas	5997	1247	2667	9911
COU				
Biología	2082	236	700	3018
Dibujo Técnico	2068	243	425	2736
Filosofía	6813	1016	1613	9442
Física	3023	493	1185	4701
Francés	566	69	137	772
Geología	862	102	351	1315
Griego	264	33	42	339
Historia Mundo Contemporáneo	2913	471	682	4066
Historia del Arte	2630	396	614	3640
Inglés	6196	1010	1475	8681
Latín	809	151	142	1102
Lengua Española	6703	1114	1688	9505
Literatura	2813	474	651	3938
Matemáticas I	3451	597	1287	5335
Matemáticas II	2156	467	618	3241
Química	3119	512	1164	4795

Anexo 2

Errores muestrales

Los errores de muestreo aparecen como consecuencia de la utilización de una parte de la población para estimar características de todo el conjunto poblacional. En general, a medida que aumenta el tamaño de la muestra disminuye el error de muestreo, aunque también influyen en él las características del diseño y la naturaleza de las variables investigadas.

El error de muestreo de un estimador permite determinar el intervalo de confianza en el que se halla el verdadero valor que se está estimando.

Suele ser habitual tomar como intervalo de confianza el que tiene por extremos el valor del estimador menos dos veces el error de muestreo y el valor del estimador más dos veces el error de muestreo. El verdadero valor se encuentra en ese intervalo con una probabilidad —o confianza— del 95% de encontrar en él el valor verdadero que se está estimando. Si el error de muestreo es alto, el estimador debe tomarse con las suficientes cautelas.

La fórmula que permite estimar el error de muestra aleatorio por conglomerados de tamaño variable es:

$$r_i = 100 \cdot \sqrt{\frac{\sum a_i^2 + \left(\frac{\sum a_i}{m}\right)^2 \cdot m^2 - 2 \cdot \frac{\sum a_i}{m} \cdot \sum a_i m}{n \cdot (n - 1) \cdot \left(\frac{m}{n}\right)^2}} \cdot (1 - f)^2$$

siendo, por cada área o asignatura:

a_i = Número de alumnos participantes (con calificación positiva en junio, con calificación positiva en septiembre, con calificación total positiva y con calificación negativa en septiembre).

m = Número total de alumnos participantes.

n = Número de Centros participantes.

f = n/N fracción de muestreo $\rightarrow 0$

En las tablas que siguen se dan los errores de muestreo de los estimadores de EGB, FP y BUP-COU contenidos en las tablas E1, F1 y B1 y, en orden distinto, también en las tablas E2, F2 y B2 así como, parcialmente, en las restantes tablas de cada nivel educativo.

Los valores aquí reflejados son cotas superiores de los errores de muestreo. En el caso del Curso de Acceso, del Régimen General de la FP2 o de asignaturas con pocos alumnos, como Francés, es conveniente tomar en consideración la corrección para poblaciones finitas, que disminuye ligeramente el error.

Tabla A2.1
Errores muestrales en EGB

	CALIFICACIÓN			
	POSITIVA			NEGATIVA
	Junio	Sept.	Total	Sept.
Sexto				
Artística y Pretec.	1,12	0,87	0,54	0,54
Ciencias Naturales	1,28	0,75	1,02	1,02
Ciencias Sociales	1,21	0,76	1,07	1,07
Educación Física	0,87	0,79	0,28	0,28
Francés	6,25	5,77	4,00	4,00
Inglés	1,06	0,73	0,95	0,95
Lengua	1,01	0,71	0,86	0,86
Matemáticas	1,12	0,70	1,04	1,04
Séptimo				
Artística y Pretec.	1,23	0,92	0,65	0,65
Ciencias Naturales	1,29	0,77	1,04	1,04
Ciencias Sociales	1,21	0,79	1,06	1,06
Educación Física	1,29	1,23	0,30	0,30
Francés	4,74	3,64	3,06	3,06
Inglés	1,30	0,65	1,11	1,11
Lengua	1,12	0,66	0,94	0,94
Matemáticas	1,20	0,74	0,96	0,96
Octavo				
Artística y Pretec.	1,12	0,85	0,65	0,65
Ciencias Naturales	1,20	0,73	0,93	0,93
Ciencias Sociales	1,16	0,75	0,96	0,96
Educación Física	1,03	0,91	0,42	0,42
Francés	4,24	3,16	2,32	2,32
Inglés	1,15	0,76	0,96	0,96
Lengua	1,31	0,94	0,93	0,93
Matemáticas	1,22	0,79	0,96	0,96

Tabla A2.2
Errores muestrales en FP

	CALIFICACIÓN			
	POSITIVA		NEGATIVA	
	Junio	Sept.	Total	Sept.
FP1 - Primero				
Dibujo	1,51	0,87	1,71	1,71
Educación Física	1,23	0,48	1,06	1,06
Ética	1,82	0,83	1,64	1,64
Francés	2,52	0,87	2,71	2,71
Inglés	1,33	0,68	1,31	1,31
Lengua Española	1,31	0,54	1,41	1,41
Matemáticas	1,18	0,77	1,35	1,35
Práct. Administrativa	1,84	0,72	1,64	1,64
Práct. Clínica	2,38	0,69	2,25	2,25
Práct. Electricidad	2,65	0,66	2,46	2,46
Práct. Electrónica	2,31	0,69	2,26	2,26
Práct. Mec. Automóvil	2,96	0,98	2,93	2,93
Religión	0,87	0,41	0,80	0,80
Tecnol. Administrativa	1,78	0,59	1,55	1,55
Tecnol. Clínica	3,31	0,82	3,16	3,16
Tecnol. Electricidad	2,14	0,77	2,28	2,28
Tecnol. Electrónica	1,98	0,69	2,00	2,00
Tecnol. Mec. Automóvil	3,35	0,76	3,50	3,50
FP1 - Segundo				
Ciencias Naturales	1,26	0,42	1,12	1,12
Dibujo	1,46	0,71	1,33	1,33
Educación Física	0,97	0,37	0,82	0,82
Ética	1,11	0,53	0,94	0,94
Física y Química	1,08	0,67	1,04	1,04
Formación Humanística	1,31	0,48	1,18	1,18
Francés	2,06	0,83	2,05	2,05
Inglés	1,26	0,55	1,19	1,19
Práct. Administrativa	2,09	0,98	1,67	1,67
Práct. Clínica	2,99	0,56	2,93	2,93
Práct. Electricidad	2,32	0,97	1,86	1,86
Práct. Electrónica	2,40	1,08	2,38	2,38
Práct. Mec. Automóvil	3,01	0,92	2,57	2,57
Religión	1,20	0,37	1,05	1,05
Tecnol. Administrativa	2,90	0,90	2,28	2,28
Tecnol. Clínica	2,78	1,01	2,71	2,71
Tecnol. Electricidad	2,33	1,22	1,91	1,91
Tecnol. Electrónica	2,24	1,28	2,36	2,36
Tecnol. Mec. Automóvil	2,37	0,76	2,17	2,17
FP2-G - Acceso				
Ciencias Naturales	2,31	1,01	2,31	2,31
Educación Física	1,58	0,85	1,32	1,32
Ética	2,61	0,46	2,42	2,42
Física y Química	2,89	1,14	2,75	2,75
Formación Humanística	1,98	1,14	1,91	1,91
Francés	4,59	0,78	4,06	4,06
Inglés	2,52	1,47	2,17	2,17
Lengua Española	2,31	1,13	2,04	2,04
Matemáticas	2,36	0,93	2,37	2,37
Religión	1,70	0,70	1,51	1,51
FP2-G - Primero				
Educación Física	1,44	0,43	1,34	1,34
Francés	2,89	0,91	2,62	2,62
Inglés	2,33	0,92	1,86	1,86
Organización Empresarial	1,32	0,64	1,13	1,13
Práct. Laboratorio	3,81	1,13	3,05	3,05
Seguridad e Higiene	1,58	0,71	1,39	1,39
Tecnol. Laboratorio	4,40	1,20	3,52	3,52
FP2-G - Segundo				
Educación Física	0,79	0,35	0,56	0,56
Francés	4,90	1,09	4,09	4,09
Inglés	1,60	1,04	1,46	1,46
Legislación	1,34	0,64	0,86	0,86
Organización Empresarial	1,41	0,41	1,08	1,08

Práct. Laboratorio	2,82	0,89	2,49	2,49
Seguridad e Higiene	0,63	0,33	0,56	0,56
Tecnol. Laboratorio	2,83	1,17	2,02	2,02

FP2EE - Primero

Ciencias Naturales	1,86	0,76	1,59	1,59
Dibujo	2,00	0,70	2,14	2,14
Educación Física	0,87	0,29	0,74	0,74
Ética	1,04	0,40	0,98	0,98
Física y Química	1,80	0,57	1,95	1,95
Formación Humanística	1,81	0,80	1,59	1,59
Francés	3,14	1,75	2,79	2,79
Inglés	1,24	0,55	1,23	1,23
Lengua Española	1,59	0,52	1,32	1,32
Matemáticas	1,58	0,59	1,53	1,53
Práct. Administrativa	3,26	0,94	2,83	2,83
Práct. Electrónica Industrial	2,63	1,15	2,81	2,81
Religión	0,87	0,27	0,79	0,79
Seguridad e Higiene	1,66	0,55	1,47	1,47
Tecnol. Administrativa	3,71	1,03	3,22	3,22
Tecnol. Electrónica Industrial	2,56	1,77	2,92	2,92
Tecnol. Informática Gestión	3,89	1,87	5,24	5,24

FP2EE - Segundo

Dibujo	1,90	0,61	1,78	1,78
Educación Física	0,89	0,29	0,80	0,80
Física y Química	1,87	0,72	1,83	1,83
Formación Humanística	1,20	0,52	1,00	1,00
Francés	2,96	0,78	2,73	2,73
Inglés	1,43	0,55	1,27	1,27
Lengua Española	1,38	0,60	1,20	1,20
Matemáticas	1,59	0,57	1,53	1,53
Organización Empresarial	1,73	0,46	1,68	1,68
Práct. Administrativa	2,80	1,05	2,17	2,17
Práct. Electrónica Industrial	3,00	1,20	2,72	2,72
Tecnol. Administrativa	3,07	0,99	2,88	2,88
Tecnol. Electrónica Industrial	2,78	1,31	2,62	2,62
Tecnol. Informática Gestión	4,59	1,19	4,77	4,77

FP2EE - Tercero

Ciencias Naturales	2,10	0,80	1,70	1,70
Dibujo	1,87	0,68	1,61	1,61
Educación Física	0,78	0,22	0,74	0,74
Formación Humanística	1,36	0,55	1,25	1,25
Francés	2,73	1,41	2,16	2,16
Inglés	1,31	0,60	1,02	1,02
Legislación	1,25	0,59	0,90	0,90
Lengua Española	1,64	0,54	1,46	1,46
Matemáticas	2,21	0,83	1,98	1,98
Organización Empresarial	1,21	0,44	0,95	0,95
Práct. Administrativa	3,68	1,46	2,76	2,76
Práct. Electrónica Industrial	3,08	1,25	3,01	3,01
Práct. Informática Gestión	2,88	1,46	2,45	2,45
Seguridad e Higiene	1,47	0,32	1,41	1,41
Tecnol. Administrativa	3,41	1,41	2,55	2,55
Tecnol. Electrónica Industrial	2,94	1,08	2,76	2,76
Tecnol. Informática Gestión	3,41	1,12	2,81	2,81

Tabla A2.3
Errores muestrales en BUP-COU

	CALIFICACIÓN			
	POSITIVA			NEGATIVA
	Junio	Sept.	Total	Sept.
Primero				
Ciencias Naturales	1,51	1,14	1,29	1,29
Dibujo/Diseño	1,71	1,42	1,11	1,11
Educación Física y Deportes	1,69	1,58	0,74	0,74
Ética	2,48	2,56	1,04	1,04
Formación Religiosa	1,26	1,27	0,38	0,38
Francés	3,02	1,11	2,66	2,66
Francés segundo idioma	3,60	3,37	1,84	1,84
Geografía e Historia	1,57	1,13	1,34	1,34
Inglés	1,64	1,12	1,43	1,43
Lengua Española y Literatura	1,70	1,12	1,54	1,54
Matemáticas	1,75	0,94	1,73	1,73
Música	1,72	1,35	0,99	0,99
Segundo				
EATP-Diseño	2,14	1,40	1,32	1,32
EATP-Hogar	0,90	0,47	0,62	0,62
EATP-Informática	3,52	3,48	0,67	0,67
EATP-Otras	1,19	0,32	1,13	1,13
Educación Física y Deportes	1,76	1,73	0,56	0,56
Ética	3,32	3,43	0,64	0,64
Física y Química	1,70	1,17	1,65	1,65
Formación Religiosa	1,17	1,15	0,25	0,25
Francés	3,15	0,95	2,83	2,83
Francés segundo idioma	4,78	4,63	1,25	1,25
Geografía e Historia	1,80	1,55	1,08	1,08
Inglés	1,69	1,24	1,35	1,35
Latín	1,58	1,21	1,26	1,26
Lengua Española y Literatura	1,54	1,41	1,17	1,17
Matemáticas	1,70	1,12	1,62	1,62
Tercero				
Ciencias Naturales	1,43	1,12	1,17	1,17
EATP-Diseño	1,84	1,36	0,95	0,95
EATP-Hogar	0,54	0,16	0,44	0,44
EATP-Informática	3,14	3,20	0,33	0,33
EATP-Otras	1,23	0,36	1,15	1,15
Educación Física y Deportes	1,33	1,26	0,35	0,35
Ética	1,95	1,95	0,41	0,41
Filosofía	1,42	1,20	1,01	1,01
Física y Química	1,76	0,85	1,49	1,49
Formación Religiosa	1,03	1,03	0,16	0,16
Francés	4,55	2,13	3,07	3,07
Francés segundo idioma	4,04	3,49	1,22	1,22
Geografía e Historia	1,45	1,07	1,19	1,19
Griego	2,50	1,38	2,05	2,05
Inglés	1,67	0,98	1,52	1,52
Latín	1,89	1,35	1,55	1,55
Lengua Española y Literatura	1,76	1,09	1,36	1,36
Matemáticas	1,58	1,06	1,80	1,80
COU				
Biología	1,84	0,89	1,63	1,63
Dibujo Técnico	1,83	1,05	1,42	1,42
Filosofía	1,76	1,22	1,32	1,32
Física	2,05	1,04	1,81	1,81
Francés	2,78	1,32	2,43	2,43
Geología	2,05	1,07	2,04	2,04
Griego	2,67	2,38	2,29	2,29
Historia Mundo Contemporáneo	2,20	1,52	1,80	1,80
Historia del Arte	2,26	1,60	1,94	1,94
Inglés	1,85	1,37	1,43	1,43
Latín	2,66	2,06	1,79	1,79
Lengua Española	1,82	1,26	1,39	1,39
Literatura	1,94	1,59	1,75	1,75
Matemáticas I	1,87	1,14	1,65	1,65
Matemáticas II	1,85	1,64	1,82	1,82
Química	2,08	1,10	1,81	1,81

CENTRO _____ LOCALIDAD _____ CURSO 1993-94

N.º DE CÓDIGO

Curso	N.º alumnos/as matriculados y matriculadas	Alumnos/as con evaluación global positiva JUNIO		N.º alumnos/as que promocionan con áreas pendientes	N.º alumnos/as que permanecen un año más en el ciclo o en el curso	N.º de títulos propuestos	Certificado de Escolaridad
		N.º	%				
PC - 2.º							
(1) CM - 5.º							
6.º							
7.º							
8.º							

(1) PC = Primer ciclo de E. Primaria.
CM = Ciclo Medio de E. G. B.

CICLO SUPERIOR. EVALUACIÓN JUNIO (P = Calificación positiva, N = Calificación negativa)

Curso	Número de alumnos/as matriculados y matriculadas	Área de Lenguaje						Idioma			Ciencias Naturales	Ciencias Sociales	Educación Artística	Educación Física	Calificación global	
		Lengua Castellana		Lengua Catalana (Balear)		Inglés	Francés	Inglés	Francés							
		P	N	P	N					P						N
6.º																
7.º																
8.º																
Total																

CICLO SUPERIOR. EVALUACIÓN SEPTIEMBRE (P = Calificación positiva, N = Calificación negativa)

Curso	Número de alumnos/as matriculados y matriculadas	Área de Lenguaje						Idioma			Ciencias Naturales	Ciencias Sociales	Educación Artística	Educación Física	Calificación global	
		Lengua Castellana		Lengua Catalana (Balear)		Inglés	Francés	Inglés	Francés							
		P	N	P	N					P						N
6.º																
7.º																
8.º																
Total																

CENTRO _____

LOCALIDAD _____

CURSO 199_9_

N.º DE CÓDIGO

3.5. Resultados, por asignaturas, en el curso anterior (FP. 1 y FP. 2)

	Primer grado				Acceso a FP. 2	2.º grado Régimen General						2.º grado Enseñanzas Especializadas					
	1.º curso		2.º curso			1.º curso		2.º curso		1.º curso		2.º curso		3.º curso			
	+J	+S	-S	+J		+S	-S	+J	+S	-S	+J	+S	-S	+J	+S	-S	
Asignaturas																	
Lengua Española																	
F. Humanística																	
Francés																	
Inglés																	
Matemáticas																	
Física y Química																	
Ciencias Naturales																	
Dibujo																	
Lengua Cooficial																	
Org. Empresarial																	
Segur. e Higiene																	
Legislación																	
Religión																	
Ética																	
Educación Física																	
.....																	
.....																	
Totales																	

Observaciones: Indicar si la calificación global es positiva o negativa.
 +J = Alumnos con evaluación positiva en junio; +S = Alumnos con evaluación positiva en septiembre; -S = Alumnos con evaluación negativa en septiembre.

CENTRO _____ LOCALIDAD _____ CURSO 199__-9__

N.º DE CÓDIGO

3.5. Resultados, por asignaturas, en el curso anterior (FP. 1 y FP. 2)

Aquellas tecnologías y prácticas que se desglosan en más de una asignatura, denominarlas con el nombre genérico de la profesión o especialidad, y utilizando una sola línea, indicar el número de alumnos que aprueban todas las asignaturas que componen el conjunto de esa tecnología o práctica. En caso de que alguna asignatura esté suspendida, se entenderá que el conjunto es negativo.

	Primer grado		2.º grado Régimen General			2.º grado Enseñanzas Especializadas					
	1.º curso	2.º curso	1.º curso	2.º curso	3.º curso	1.º curso	2.º curso	3.º curso	1.º curso	2.º curso	3.º curso
Asignaturas	+J +S -S -J +S	+S -S -J +S -S	+J +S -S -J +S	+S -S -J +S -S	+S -S -J +S -S	+J +S -S -J +S	+S -S -J +S -S	+S -S -J +S -S	+J +S -S -J +S	+S -S -J +S -S	+S -S -J +S -S
Tecnologías											
Prácticas											
Otras materias											
Totales.....											

Hoja de instrucciones

Estudio sobre Calificaciones por áreas o asignaturas en EGB, FP, BUP-COU, curso 1992-93. Fase de toma de datos

Instrucciones de procedimiento

1

Estas instrucciones son para los Servicios provinciales o territoriales de Inspección. No tiene ningún sentido que sean trasladadas a los centros docentes en caso de que haya que requerirles datos.

2

La correcta realización del estudio necesita tomar datos de seis grupos distintos de centros docentes. Estos grupos son:

- Centros públicos de EGB
- Centros privados de EGB
- Centros públicos de FP
- Centros privados de FP
- Centros públicos de BUP-COU
- Centros privados de BUP-COU

3

De cada uno de los Centros de EGB que constan en la adjunta relación "Muestra de Centros", se debe realizar una fotocopia de la página del DOC (del presente curso 1993-94) donde figuran los resultados, por áreas, obtenidos por los alumnos en el curso anterior, 1992-93.

Las páginas que deben ser fotocopiadas son:

- DOC de Educación Primaria, Público, pág. 18.
- DOC de Educación Primaria, Privado, pág. 16.

A mano y en la esquina superior derecha se consignará en cada fotocopia el código que corresponda al centro a efectos de este estudio. Este código identificativo figura en la relación "Muestra de Centros".

4

En el caso de los Centros de FP, debe realizarse una fotocopia de las páginas correspondientes del DOC de **TODOS** los centros (IFP, IPF o secciones), públicos o privados, de la provincia o territorio. La razón está en la dificultad de seleccionar de antemano aquellos centros que poseen las características requeridas para este estudio y, por ello, la selección muestral ha de hacerse a la vista de los datos disponibles.

Las páginas que debe ser fotocopiadas son:

- DOC de FP, Público, págs. 10 y 11.
- DOC de FP, Privado, págs. 9 y 10.

No es necesario, en el caso de los centros de FP, consignar en las fotocopias a remitir ningún código específico. Simplemente debe comprobarse que, en cada hoja y en su parte superior, el centro ha rellenado debidamente los datos de identificación requeridos.

5

En el caso de los Centros de BUP-COU, por cada centro público o privado, que figure en la relación "Muestra de Centros" hay que fotocopiar la

página del DOC relativa a resultados académicos por asignaturas del alumnado del régimen diurno.

Las páginas que debe ser fotocopiadas son:

DOC de BUP-COU, Público, pág. 13.
DOC de BUP-COU, Privado, pág. 11.

Para permitir la identificación del centro, en cada fotocopia se pondrá a mano, en la esquina superior derecha, el código que figura en la relación "Muestra de Centros".

6

La siguiente tabla resume el procedimiento y ámbito de obtención de los datos necesarios para este estudio:

Nivel educativo	Titularidad	Centros implicados	Método de obtención de datos	Método de identificación
EGB	públicos	los mencionados en la "Muestra de Centros"	fotocopia de la pág. 18 del DOC	consignar código muestral
	privados	los mencionados en la "Muestra de Centros"	fotocopia de la pág. 16 del DOC	consignar código muestral
FP	públicos	todos	fotocopias de las págs. 9 y 10 del DOC	verificar los datos de identificación del centro
	privados	todos	fotocopias de las págs. 9 y 10 del DOC	verificar los datos de identificación del centro
BUP COU	públicos	los mencionados en la "Muestra de Centros"	fotocopia de la pág. 13 del DOC	consignar código muestral
	privados	los mencionados en la "Muestra de Centros"	fotocopia de la pág. 11 del DOC	consignar código muestral

7

Se ruega una revisión de la legibilidad de los datos de las fotocopias de los DOCs, repasando a mano aquéllos cuya lectura ofrezca duda.

8

Una vez revisadas las fotocopias mencionadas y tras comprobar que se encuentran debidamente identificadas por el código que figura en la "Muestra de Centros" o por los datos de identificación del centro en los demás casos, deberán ser remitidas a:

Servicio central de Inspección
Equipo de Estadística e Informática
Paseo del Prado, 28 7ª planta
28071 MADRID
Teléfonos (91) 420-36-77 y (91) 420-05-03

donde serán atendidas también todas las consultas que este proceso de toma de datos pueda suscitar.

9

Se agradecerá que los datos solicitados sean remitidos antes del 3 de diciembre de 1993.

Madrid, noviembre de 1993.

