



Ministerio de Educación y Ciencia

Secretaría de Estado de Educación

Dirección General de Coordinación y de la Alta Inspección

**Calificaciones, por áreas
o asignaturas, en EGB, FP
y BUP-COU**

Curso 1991-92

H/ 2910-3

CENTRO NACIONAL DE INVESTIGACION
Y DOCUMENTACION EDUCATIVA

C I D E

BIBLIOTECA

CIUDAD UNIVERSITARIA, S/N.
28040 MADRID

Este libro debe ser devuelto el día:

--	--

Atiéndase a la fecha escrita en último lugar.

412910-3

CAL



MINISTERIO DE EDUCACION Y CIENCIA
SECRETARIA DE ESTADO DE EDUCACION
DIRECCION GENERAL DE COORDINACION Y DE LA ALTA INSPECCION
SERVICIO DE INSPECCION TECNICA DE EDUCACION

Sumario

DONATIVO

Calificaciones por áreas o asignaturas en EGB, FP y BUP-COU

Curso 1991-92



NA-10566
x

Madrid, septiembre de 1993

R. 104.599

REPUBLICA DE ESPAÑA
MINISTERIO DE EDUCACIÓN Y CIENCIA
DIRECCIÓN GENERAL DE COORDINACIÓN Y DE LA ALTA INSPECCIÓN
SECRETARÍA DE ESTADO DE EDUCACIÓN

DONATIVO

<h1>Calificaciones</h1> <p>por áreas o asignaturas en EGB, FP y BUP-COU</p> <p>Curso 1991-92</p>	



Ministerio de Educación y Ciencia
Secretaría de Estado de Educación
Dirección General de Coordinación y de la Alta Inspección
Edita: Centro de Publicaciones
N. I. P. O.: 176-93-047-7
Depósito legal: M-37213-1993
Imprime: MARÍN ÁLVAREZ HNOS.

MA-10262
K

Sumario

Presentación	5
I Características técnicas del estudio	9
Objetivos	11
Ambitos del estudio	11
Diseño muestral	12
Recogida y análisis de los datos	13
II Resultados	15
EGB	21
<i>Comentario</i>	27
FP	31
<i>Comentario</i>	46
BUP-COU	49
<i>Comentario</i>	58
III Anexos	61
Anexo 1: Muestra de alumnos	63
Anexo 2: Errores muestrales	67
Anexo 3: Estadillos de recogida de datos y hoja de instrucciones	73

El presente estudio analiza y evalúa las calificaciones conseguidas y las faltas en los diferentes años e inscripciones de los arboles de enseñanza no universitarios durante el curso académico 1991-92. Se realiza en cumplimiento de la comisión expedida número 1 del Plan General de Actuación del Servicio de Inspección Técnica de Educación para el curso 1991-92 (BOE) de 1992, a partir de una muestra de alumnos que utilizan estudios en los centros públicos y privados del territorio gestionado directamente por el Ministerio de Educación y Ciencia (MEC).

Este estudio es paralelo al denominado "Tratamiento de la evaluación de alumnos en EGB, FP y BUP COU. Curso 1991-92", realizado también por el Servicio de Inspección Técnica de Educación. Ambos por parte de la subdirección de estudios. Se diferencian en que aquí se dan los datos de repeticiones de cursos, mientras

Presentación

en todos los años a excepción del curso por el que se dirigen los alumnos a las inspecciones provinciales.

La existencia de estudios similares realizados con datos de los cursos 1989 y 1990-91 permite incluir una comparación con los resultados obtenidos por los alumnos en los dos años académicos anteriores.

El presente estudio recoge y analiza las calificaciones otorgadas a los alumnos en las diferentes áreas o asignaturas de los niveles de enseñanza no universitaria, durante el curso académico 1991-92. Se realiza en cumplimiento de la actuación específica número 2 del Plan General de Actuación del Servicio de Inspección Técnica de Educación para el curso 1992-93 (BOMECE 7-9-92) a partir de una muestra de alumnos que cursaron estudios en los centros públicos y privados del territorio gestionado directamente por el Ministerio de Educación y Ciencia (MEC).

Este estudio es paralelo al denominado "Resultados de la evaluación de alumnos en EGB, FP y BUP-COU. Curso 1991-92", realizado asimismo por el Servicio de Inspección Técnica de Educación. Ambos participan de la misma muestra de alumnos. Se diferencian en que aquél recoge los datos de superación del curso completo mientras que el presente desciende al nivel de las áreas o asignaturas que componen el plan de estudios de cada curso.

Este trabajo está basado en los datos contenidos en el Documento de Organización del Centro y Resultados Académicos del curso anterior (DOC). Este documento —que recoge datos sobre alumnos, profesorado, horarios, organización didáctica, calificaciones, instalaciones y otros aspectos organizativos del centro docente— es cumplimentado todos los años a comienzo del curso por el equipo directivo y remitido a las Inspecciones provinciales.

La existencia de estudios similares realizados con datos de los cursos 1989-90 y 1990-91 permite incluir una comparación con las calificaciones obtenidas por los alumnos en los dos años académicos anteriores.

Este estudio pretende obtener los tipos de demanda que afectan las empresas de este tipo de actividad en la ciudad de Murcia, para lo que se analizarán los

Características técnicas del estudio

Los resultados de este estudio se refieren al tipo de...

Ámbito muestral

Los resultados se refieren a las explotaciones de los sectores de IGH, de A.T. y C.O., con las siguientes particularidades:

IGH. No se incluyen los datos de las explotaciones de la Zona Especial, aunque sí los de las explotaciones de otros municipios de las zonas ordinarias de IGH. Se excluyen los datos de explotación de adultos en los de IGH ordinarios.

Al no ser homogénea en el estudio del IGH de MUR, las explotaciones por hectárea de los alumnos de los IGH de Murcia se agrupan,

Objetivos

Este estudio pretende obtener las tasas de alumnos que superan las distintas materias, áreas o asignaturas en los diferentes cursos en que están organizados los niveles educativos EGB, FP y BUP-COU.

Además de las tasas globales de superación, se incluyen también las de las convocatorias de junio y de septiembre. La imposibilidad de captar y procesar todos los datos requeridos no permite incluir las tasas relativas a las calificaciones cualitativas (Sobresaliente, Notable, Bien, Suficiente, Insuficiente o Muy Deficiente) que han recibido los alumnos.

Ambitos del estudio

Ambito temporal

Los resultados de este estudio se refieren al curso 1991-92.

Ambito educativo

Los resultados se refieren a las calificaciones de los alumnos de EGB, FP, BUP-COU, con las siguientes salvedades:

EGB: No se incluyen los datos de los centros específicos de Educación Especial, aunque sí los de los alumnos de este tipo integrados en los centros ordinarios de EGB. Tampoco se incluyen los alumnos de Educación de adultos ni los de Educación a distancia.

Al no ser recogidas, en el estadillo del DOC de EGB, las calificaciones por áreas de los alumnos de los ciclos Inicial y Medio, no figuran,

en este estudio¹, los resultados relativos a estos dos ciclos. En consecuencia, sólo aparecerán los resultados de los alumnos del Ciclo Superior (Sexto, Séptimo y Octavo de EGB).

FP: No se incluyen datos de los alumnos que siguen los planes de estudio de la Reforma de las Enseñanzas Medias. Tampoco se incluyen datos de los alumnos de las Academias de Peluquería, ni de los que cursan estudios nocturnos.

En cuanto a las calificaciones del Area Tecnológico-Práctica, se han tenido cuenta las siguientes Profesiones y Especialidades:

- Primer Grado:
 - Administrativo,
 - Mecánica del Automóvil,
 - Electrónica,
 - Electricidad,
 - Clínica.
- Segundo Grado, Régimen General:
 - Laboratorio.
- Segundo Grado, Régimen de Enseñanzas Especializadas:
 - Administrativo,
 - Informática de Gestión,
 - Electrónica Industrial.

BUP-COU: No se incluyen los datos de los alumnos que cursan estudios nocturnos ni de los que siguen los planes de estudio de la Reforma de las Enseñanzas Medias.

Ambito territorial

Alumnos de los centros públicos y privados ubicados en el territorio de gestión del MEC que incluye las Comunidades Autónomas de Aragón, Asturias, Baleares, Cantabria, Castilla y León, Castilla-La Mancha, Extremadura, La Rioja, Madrid y Murcia, así como Ceuta y Melilla.

Diseño muestral

La muestra de este estudio es la misma que la del estudio "Resultados de la evaluación de alumnos en EGB, FP y BUP-COU, curso 1991-92". La unidad muestral es el alumno. La muestra de alumnos ha sido seleccionada por conglomerados de centros docentes.

¹ Los resultados globales, es decir, de superación del curso completo, de los alumnos de los ciclos Inicial y Medio de EGB se ofrecen en el estudio "Resultados de la evaluación de alumnos en EGB, FP y BUP-COU, curso 1991-92" producido, como el presente, por el Servicio de Inspección Técnica de Educación.

En realidad, y dadas las características propias de los niveles educativos considerados, se han elaborado tres muestras distintas, una para EGB, otra para FP y la última para BUP-COU.

En FP se determinaron muestras complementarias para el Curso de Acceso, el Régimen General y las Áreas Tecnológico-Prácticas hasta alcanzar un nivel de confianza superior al 95% y un error muestral inferior a ± 3 .

Muestra inicial

El procedimiento empleado para calcular el tamaño inicial de cada una de las muestras fue el siguiente:

1. En primer lugar, se determinó el nivel de confianza deseado y el error muestral asumible.
2. A partir de la población de alumnos y por cada categoría de titularidad (pública o privada) se determinó el tamaño de la muestra de alumnos correspondiente al nivel de confianza y error muestral predeterminados. Esta muestra se distribuyó proporcionalmente al número de alumnos de cada provincia y categoría de titularidad. Así mismo se calculó el número medio de alumnos por centro educativo, en cada provincia según categoría de titularidad.
3. Con los datos anteriores se procedió a obtener un número de centros tal que el total de sus alumnos fuese, al menos, igual al tamaño muestral definido.
4. Finalmente la identificación de los centros se llevó a cabo aleatoriamente entre los de cada una de las provincias.

Muestra útil

La muestra de alumnos ha quedado reducida a los alumnos evaluados, es decir a aquellos que figuran en las actas finales de evaluación. Se ha considerado que el alumnado matriculado pero no evaluado causó baja durante el curso. Los datos del estudio sobre resultados de la evaluación de alumnos ya citado indican que la incidencia porcentual de estas bajas es relativamente pequeña en el ciclo Superior de la EGB (inferior al 1%) y en BUP-COU (no superior al 2%). No es tan pequeña, sin embargo, en FP donde llega a superar el 6%.

Recogida y análisis de los datos

En lugar de diseñar un instrumento específico de petición de datos, se utilizó como fuente la hoja del DOC donde se recogen los resultados de calificaciones por asignaturas obtenidos por los alumnos del centro en el año académico anterior. Este

documento es cumplimentado por los centros a comienzo de curso y remitido al Servicio de inspección correspondiente.

Con el fin de obtener los datos previstos se remitieron a los Servicios Provinciales de Inspección instrucciones solicitando que, por cada centro incluido en la muestra, realizara una fotocopia de la hoja correspondiente del DOC en la que figuran las calificaciones, se le asignara un código de identificación y se remitiera al Servicio Central de Inspección.

Una vez recibidos los datos en la Inspección Central fueron sometidos a revisión y se procedió a subsanar los defectos observados mediante consultas con los Servicios provinciales. A continuación se procedió a su procesamiento informático: introducción de datos, agregación de resultados, análisis de los mismos y obtención de tablas y gráficos. Por último, se procedió a redactar este informe.

Se presentan a lo largo de este informe, por cada nivel educativo, las tasas de calificación positiva (en junio, en septiembre y en el conjunto de ambas convocatorias) y las tasas de calificación negativa (en septiembre) que han obtenido los alumnos en las diversas áreas o asignaturas.

Dichas tasas se presentan en tablas en las que los datos numéricos son porcentajes sobre el total de alumnos evaluados en el año académico. Se entiende por total de

Resultados

La suma de estos tres datos produce:

$E_{\text{Curso}} = \text{Junio} + \text{Sept} + \text{NegSep}$ = número de alumnos evaluados en el curso académico completo.

La suma de los datos relativos a la convocatoria de septiembre produce:

$E_{\text{Sep}} = \text{Sept} + \text{NegSep}$ = número de alumnos evaluados en la convocatoria de septiembre.

Se presentan a lo largo de este informe, por cada nivel educativo, las tasas de calificación positiva (en junio, en septiembre y en el conjunto de ambas convocatorias) y las tasas de calificación negativa (en septiembre) que han obtenido los alumnos en las diversas áreas o asignaturas.

Dichas tasas se presentan en tablas en las que los datos numéricos son porcentajes sobre el total de alumnos evaluados en el año académico. Se entiende por total de alumnos evaluados la diferencia entre alumnos matriculados menos los que causaron baja durante el curso por algún motivo.

Las hojas que recogen las calificaciones de los distintos DOCs no especifican propiamente calificaciones en el sentido clásico del término, por lo que no es posible reflejar el número de alumnos que fueron calificados con Insuficiente, Suficiente, Bien, etc. Sólo detallan, por cada curso y asignatura o área, los datos siguientes:

- PosJun*: alumnos con calificación positiva en junio
- PosSep*: alumnos con calificación positiva en septiembre
- NegSep*: alumnos con calificación negativa en septiembre

La suma de estos tres datos produce:

$$EvCurso = PosJun + PosSep + NegSep \quad \text{número de alumnos evaluados en el curso académico completo.}$$

La suma de los datos relativos a la convocatoria de septiembre produce:

$$EvSep = PosSep + NegSep \quad \text{número de alumnos evaluados en la convocatoria de septiembre}$$

El formato de todas las tablas es similar, incluyendo en columnas los porcentajes siguientes:

%PosJun Porcentaje de alumnos con calificación positiva en junio. Se calcula como:

$$\frac{\sum PosJun}{\sum EvCurso} \times 100$$

%PosSep Porcentaje de alumnos con calificación positiva en septiembre. Se calcula como:

$$\frac{\sum PosSep}{\sum EvCurso} \times 100$$

%PosFin Porcentaje de alumnos con calificación positiva final. Se calcula como:

$$\frac{\sum PosJun + \sum PosSep}{\sum EvCurso} \times 100$$

o bien como:

$$\%PosJun + \%PosSep$$

%NegFin Porcentaje de alumnos con calificación negativa final. Se calcula como:

$$\frac{\sum NegSep}{\sum EvCurso} \times 100$$

A partir de estas columnas es posible deducir otros resultados:

%NegJun Porcentaje de alumnos con calificación negativa en junio. Se calcula como:

$$100 - \%PosJun$$

o bien como:

$$\%PosSep + \%NegFin$$

%NegSep Porcentaje de calificación negativa en septiembre. Es equivalente a *%NegFin*.

%EvCurso Porcentaje de alumnos evaluados en el curso. Se calcula como:

$$\%PosFin + \%NegFin$$

lo que equivale a:

$$\%PosJun + \%PosSep + \%NegSep$$

(Produce siempre, en este estudio, una tasa de 100%)

Y además, para el análisis de la convocatoria de septiembre, se han utilizado estas fórmulas:

%EvSep Porcentaje de alumnos evaluados en septiembre. Es igual a *%NegJun*.

%PosSepSep Tasa de superación en la convocatoria de septiembre. Se calcula como:

Debido a las características de este estudio, el cálculo de *%PosSepSep* se realiza como cociente de cocientes. Se trata de un cociente de cocientes que se puede observar que:

$$\frac{\sum PosSep}{\sum EvSep} \times 100$$

No se incluyen las calificaciones por áreas de los alumnos de los cursos de 1º y 2º Medio de la EGB (EGB Primer y Quinto). De estos alumnos, el expediente del DOC sólo recoge la calificación global del curso sin distinción de áreas o materias. Para resultados globales, como ya se expuso anteriormente, se pueden consultar en el estudio "Evaluación de la evaluación de alumnos en EGB, FI y BUP-COU. Curso 1991-92" elaborado, como el presente, por el Servicio de Inspección Técnica de Educación.

No se incluyen las calificaciones obtenidas en el área de Formación Religiosa y de Ética puesto que no se recogen en el DOC de EGB.

A pesar de que en la ordenación académica de la EGB las Matemáticas y las Ciencias Naturales constituyen un área única, las calificaciones de ambas áreas se ofrecen por separado. El DOC de EGB las distingue y se ha respetado esta distinción en la disposición de los resultados.

EGB

Educación General Básica

Debido a las características de la hoja del DOC de EGB (véase el Anexo 2) utilizada como estadillo de recogida de datos, en las tablas de EGB que aparecen a continuación puede observarse que:

- No se incluyen las calificaciones por áreas de los alumnos de los ciclos Inicial y Medio de la EGB (cursos Primero a Quinto). De estos alumnos el estadillo del DOC sólo recoge la calificación global del curso sin distinción de áreas o materias. Esos resultados globales, como ya se expuso anteriormente, se pueden consultar en el estudio "Resultados de la evaluación de alumnos en EGB, FP y BUP-COU. Curso 1991-92" elaborado, como el presente, por el Servicio de Inspección Técnica de Educación.
- No se incluyen las calificaciones obtenidas en el área de Formación Religiosa o de Ética puesto que no se recogen en el DOC de EGB.
- A pesar de que en la ordenación académica de la EGB las Matemáticas y las Ciencias Naturales constituyen un área única, las calificaciones de ambas áreas se ofrecen por separado. El DOC de EGB las distingue y se ha respetado esa distinción en la exposición de los resultados.

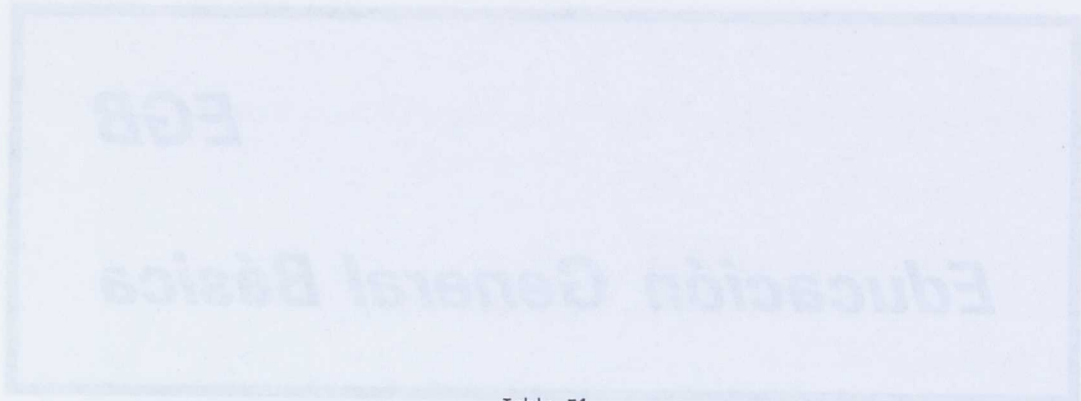


Tabla E1
Calificaciones en EGB, por cursos

	CALIFICACION			
	POSITIVA		NEGATIVA	
	Junio	Sept.	Total	Sept.
Sexto				
Matemáticas	67,6	11,1	78,7	21,3
Inglés	69,4	10,7	80,1	19,9
Lengua	69,5	11,8	81,4	18,6
Francés	71,4	10,2	81,5	18,5
Ciencias Naturales	73,3	10,1	83,4	16,6
Ciencias Sociales	73,1	10,8	84,0	16,0
Artística y Pretec.	88,7	7,1	95,8	4,2
Educación Física	92,2	5,7	97,8	2,2
Séptimo				
Matemáticas	65,2	11,1	76,3	23,7
Inglés	67,3	10,1	77,4	22,6
Lengua	69,9	9,6	79,5	20,5
Francés	73,2	6,9	80,1	19,9
Ciencias Naturales	71,3	10,6	82,0	18,0
Ciencias Sociales	72,5	9,6	82,0	18,0
Artística y Pretec.	87,9	7,3	95,1	4,9
Educación Física	92,1	5,8	97,9	2,1
Octavo				
Matemáticas	68,8	14,5	83,3	16,7
Lengua	70,2	13,4	83,6	16,4
Francés	76,6	7,1	83,7	16,3
Inglés	69,9	14,6	84,4	15,6
Ciencias Naturales	72,7	12,2	84,9	15,1
Ciencias Sociales	73,6	11,9	85,5	14,5
Artística y Pretec.	88,7	6,5	95,2	4,8
Educación Física	92,7	5,5	98,2	1,8

Todos los valores son porcentajes sobre el total de alumnos evaluados
La ordenación es ascendente por cursos y descendente por dificultad de las áreas

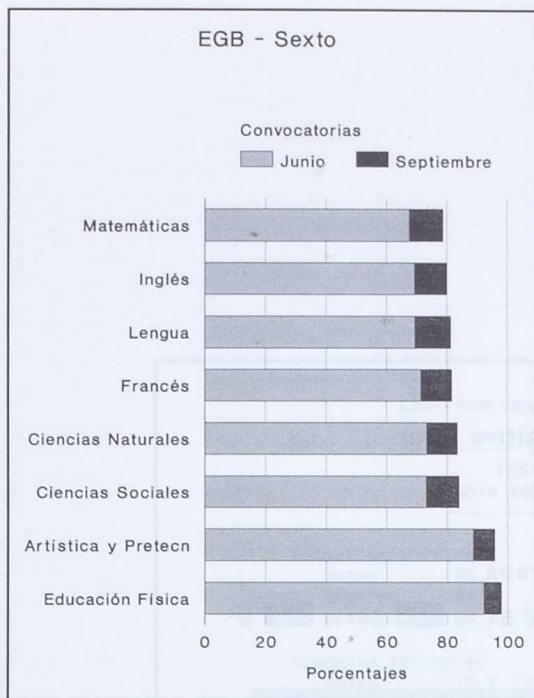


Fig. E1 Calificaciones positivas, Sexto de EGB

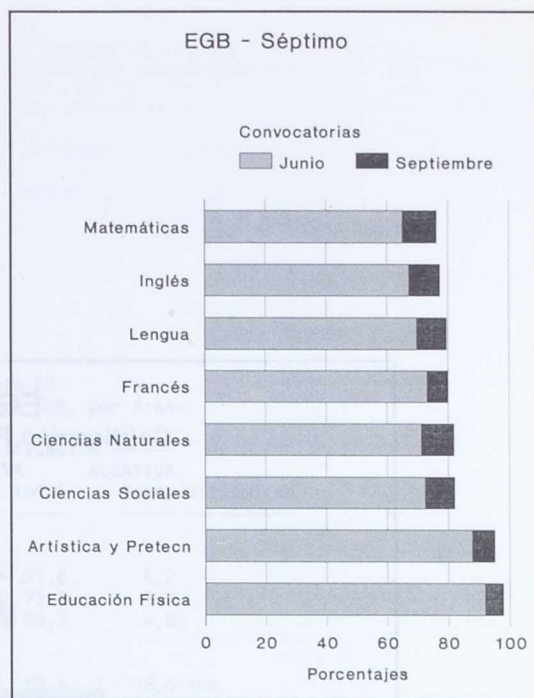


Fig. E2 Calificaciones positivas, Séptimo de EGB

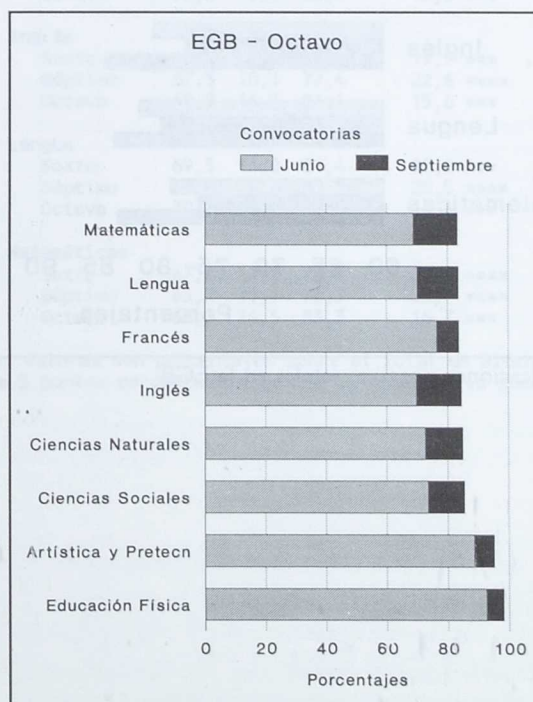


Fig. E3 Calificaciones positivas, Octavo de EGB

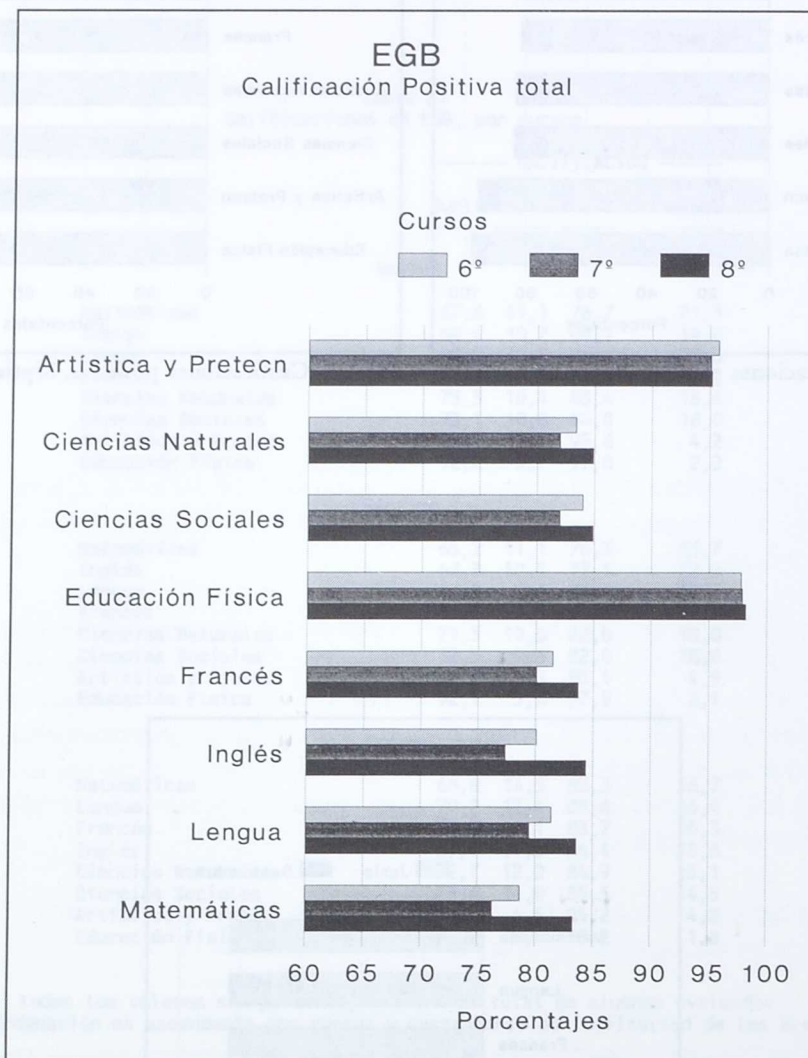


Fig. E4 Calificaciones positivas totales en la EGB

Tabla E2
Calificaciones en EGB, por áreas

	CALIFICACION				
	POSITIVA			NEGATIVA	
	Junio	Sept.	Total	Sept.	Dificultad
Artística y Pretec.					
Sexto	88,7	7,1	95,8	4,2	
Séptimo	87,9	7,3	95,1	4,9	
Octavo	88,7	6,5	95,2	4,8	
Ciencias Naturales					
Sexto	73,3	10,1	83,4	16,6	***
Séptimo	71,3	10,6	82,0	18,0	***
Octavo	72,7	12,2	84,9	15,1	***
Ciencias Sociales					
Sexto	73,1	10,8	84,0	16,0	***
Séptimo	72,5	9,6	82,0	18,0	***
Octavo	73,6	11,9	85,5	14,5	**
Educación Física					
Sexto	92,2	5,7	97,8	2,2	
Séptimo	92,1	5,8	97,9	2,1	
Octavo	92,7	5,5	98,2	1,8	
Francés					
Sexto	71,4	10,2	81,5	18,5	***
Séptimo	73,2	6,9	80,1	19,9	***
Octavo	76,6	7,1	83,7	16,3	***
Inglés					
Sexto	69,4	10,7	80,1	19,9	***
Séptimo	67,3	10,1	77,4	22,6	****
Octavo	69,9	14,6	84,4	15,6	***
Lengua					
Sexto	69,5	11,8	81,4	18,6	***
Séptimo	69,9	9,6	79,5	20,5	****
Octavo	70,2	13,4	83,6	16,4	***
Matemáticas					
Sexto	67,6	11,1	78,7	21,3	****
Séptimo	65,2	11,1	76,3	23,7	****
Octavo	68,8	14,5	83,3	16,7	***

Todos los valores son porcentajes sobre el total de alumnos evaluados
Cada tramo de 5 puntos porcentuales genera un tramo de la escala de dificultad

Tabla E3
Diferencia en las calificaciones finales positivas
de los años académicos 1989-90, 1990-91 y 1991-92, por cursos

	89-90	90-91	91-92	Diferencias	
	a	b	c	b-a	c-b
Sexto					
Educación Física	97,9	97,3	97,8	-0,6*	0,5*
Ciencias Naturales	81,8	82,1	83,4	0,3	1,3*
Artística y Pretec.	95,2	94,4	95,8	-0,8	1,4**
Matemáticas	76,9	77,1	78,7	0,2	1,6*
Lengua	79,4	78,5	81,4	-0,9	2,9**
Ciencias Sociales	80,0	80,8	84,0	0,8	3,2**
Inglés		76,5	80,1		3,6**
Francés		75,4	81,5		6,1**
Séptimo					
Lengua	80,4	80,3	79,5	-0,1	-0,8
Ciencias Sociales	80,4	81,8	82,0	1,4	0,2
Inglés		77,0	77,4		0,4
Artística y Pretec.	95,1	94,6	95,1	-0,5	0,5
Educación Física	97,4	97,1	97,9	-0,3	0,8**
Ciencias Naturales	80,5	80,8	82,0	0,3	1,2
Matemáticas	75,0	74,6	76,3	-0,4	1,7*
Francés		76,4	80,1		3,7
Octavo					
Artística y Pretec.	95,1	96,4	95,2	1,3**	-1,2**
Francés		84,0	83,7		-0,3
Lengua	82,3	83,4	83,6	1,1	0,2
Ciencias Sociales	84,8	85,1	85,5	0,3	0,4
Educación Física	98,1	97,2	98,2	-0,9**	1,0**
Inglés		83,1	84,4		1,3
Ciencias Naturales	83,8	83,0	84,9	-0,8	1,9**
Matemáticas	81,3	80,7	83,3	-0,6	2,6**

Todos los valores son porcentajes sobre el total de alumnos evaluados

* diferencia estadísticamente significativa al nivel del 5%

** diferencia estadísticamente significativa al nivel del 1%

Las restantes diferencias no son estadísticamente significativas

Tabla E4
Clasificación por grado de dificultad
de las distintas áreas de la EGB

Curso y área	Orden de dificultad y Calificación negativa en Septiembre
Séptimo Matemáticas	1ª 23,7
Séptimo Inglés	2ª 22,6
Sexto Matemáticas	3ª 21,3
Séptimo Lengua	4ª 20,5
Sexto Inglés	5ª 19,9
Séptimo Francés	6ª 19,9
Sexto Lengua	7ª 18,6
Sexto Francés	8ª 18,5
Séptimo Ciencias Naturales	9ª 18,0
Séptimo Ciencias Sociales	10ª 18,0
Octavo Matemáticas	11ª 16,7
Sexto Ciencias Naturales	12ª 16,6
Octavo Lengua	13ª 16,4
Octavo Francés	14ª 16,3
Sexto Ciencias Sociales	15ª 16,0
Octavo Inglés	16ª 15,6
Octavo Ciencias Naturales	17ª 15,1
Octavo Ciencias Sociales	18ª 14,5
Séptimo Artística y Pretec.	19ª 4,9
Octavo Artística y Pretec.	20ª 4,8
Sexto Artística y Pretec.	21ª 4,2
Sexto Educación Física	22ª 2,2
Séptimo Educación Física	23ª 2,1
Octavo Educación Física	24ª 1,8

Tabla E5
Alumnos que acceden y que superan la convocatoria
de septiembre, en EGB, por orden de dificultad en la superación

	Convocatoria de septiembre	
	Acceden (1)	Superan (2)
Sexto		
Matemáticas	32,4 (1,56)	34,2 (2,44)
Inglés	30,6 (1,76)	34,9 (2,84)
Francés	28,6 (6,98)	35,6 (5,36)
Ciencias Naturales	26,7 (1,83)	37,9 (2,63)
Lengua	30,5 (1,54)	38,8 (2,98)
Ciencias Sociales	26,9 (1,67)	40,3 (2,98)
Artística y Pretec.	11,3 (1,61)	62,8 (5,35)
Educación Física	7,8 (1,66)	72,3 (5,30)
Séptimo		
Francés	26,8 (5,68)	25,8 (6,39)
Inglés	32,7 (1,98)	31,0 (2,47)
Matemáticas	34,8 (1,74)	31,8 (2,16)
Lengua	30,1 (1,66)	31,9 (2,33)
Ciencias Sociales	27,5 (1,79)	34,7 (2,62)
Ciencias Naturales	28,7 (1,84)	37,1 (2,75)
Artística y Pretec.	12,1 (1,75)	59,8 (5,53)
Educación Física	7,9 (1,67)	73,0 (5,06)
Octavo		
Francés	23,4 (4,19)	30,4 (6,66)
Ciencias Naturales	27,3 (1,73)	44,6 (2,62)
Lengua	29,8 (1,45)	45,0 (2,64)
Ciencias Sociales	26,4 (1,82)	45,2 (2,78)
Matemáticas	31,2 (1,53)	46,4 (2,33)
Inglés	30,1 (1,75)	48,3 (2,77)
Artística y Pretec.	11,3 (1,52)	57,2 (5,29)
Educación Física	7,3 (1,47)	74,8 (5,45)

(1) porcentaje sobre el total de alumnos evaluados en el año académico

(2) porcentaje sobre el total de alumnos evaluados en la convocatoria de septiembre

(Entre paréntesis figura el error muestral)

Comentario

Comparación con los resultados de los años anteriores

La tabla E3 muestra los porcentajes de alumnos que obtuvieron Calificación Final Positiva al finalizar los cursos 1989-90, 1990-91 y 1991-92, junto con las diferencias entre cada par de cursos consecutivos. Faltan los datos de los idiomas extranjeros Francés e Inglés en el curso 1989-90 por no haberse podido recoger en su día de un modo desagregado.

Puede observarse que los resultados han mejorado globalmente en el curso 1991-92, especialmente en Sexto curso en el que todas las diferencias con el curso anterior son estadísticamente significativas. En Séptimo curso la mejoría es muy reducida y sólo se producen diferencias significativas en Educación Física y Matemáticas. En Octavo, sin embargo, la mejoría es más apreciable, salvo en Artística y Pretecnología que pierde

en este curso prácticamente todo lo que ganó en el anterior. Similar efecto de compensación, pero de sentido inverso, se produce también en Educación Física cuya mejora neutraliza el empeoramiento sufrido en el curso pasado.

Es de destacar la mejora en el área de Matemáticas en todos los cursos y especialmente en Octavo, donde ha aumentado en 2,6 puntos porcentuales con respecto al curso pasado. La mejora en el área de Francés, que consigue las mayores diferencias positivas en Sexto y Séptimo, es difícil de interpretar pues, pese a ser estadísticamente significativa en Sexto, la muestra de alumnos es muy reducida, efecto a su vez del escaso número de alumnos matriculados globalmente en ese idioma.

Evolución de las calificaciones a lo largo del ciclo

En las tablas E1, E2 y E4, y especialmente en la figura E4 que representa los porcentajes de alumnos que obtienen Calificación Global positiva al finalizar el año, se observa que Séptimo es el curso con peores calificaciones, seguido de cerca por Sexto. Las calificaciones tienden a mejorar en Octavo, curso en el que alcanzan sus valores máximos, salvo en el área de Artística y Pretecnología. Esta mejora es especialmente notable en las áreas de Matemáticas e Inglés en las que la diferencia entre Octavo y Séptimo llega a 7 puntos.

La mejora en Octavo es un fenómeno típico de todo curso terminal, ya sea de nivel o de ciclo, y se produce también en los demás cursos terminales de los niveles educativos de FP y BUP-COU. Sobre las causas de ese fenómeno sólo es posible formular hipótesis. Puede ocurrir que sea fruto de una selección acumulativa del alumnado a lo largo del ciclo (los alumnos con mayores problemas quedan como repetidores en cursos anteriores) y puede ocurrir también que los profesores se resistan a emitir calificaciones negativas que conlleven la permanencia en el centro de los alumnos menos aplicados mientras que los más aplicados promocionan a estudios que se cursan fuera de él.

Dificultad relativa de las áreas

Las distintas áreas de la EGB se distribuyen (véanse las tablas E1, E2 y E4 y las figuras E1 a E3), según las calificaciones que los alumnos obtienen en ellas, en dos grupos de dificultad: en uno se integran las áreas de Artística y Pretecnología y Educación Física, que obtienen porcentajes de superación más elevados, por encima del 95%; en el otro se integran las demás áreas. En este segundo grupo las áreas de Ciencias Naturales y de Ciencias Sociales son, por un margen muy escaso, algo más fáciles de superar que las restantes: Matemáticas, Lengua y los idiomas extranjeros Inglés y Francés.

Incidencia de la convocatoria de septiembre

La columna *Calificación Positiva en Septiembre* de las tablas E1 y E2 puede ser interpretada como la aportación de la convocatoria de septiembre al número de

alumnos que superan cada área en el año académico en su conjunto. Esta convocatoria hizo posible que aproximadamente un 10% de los alumnos superen sus áreas al finalizar el año académico, salvo en los siguientes casos:

- Artística y Pretecnología y Educación Física en los tres cursos,
- Francés en Séptimo y Octavo.

El efecto de curso terminal es también perceptible en Octavo en la convocatoria de septiembre.

En la columna *Acceden* de la tabla E5 figura el complemento a cien de los porcentajes de Calificación positiva en junio en las distintas áreas. Este dato representa el porcentaje de alumnos que han tenido que hacer uso de la convocatoria de septiembre por no haber superado el área correspondiente en la de junio. El porcentaje de alumnos que han tenido que acudir a la convocatoria de septiembre es considerable: oscila entre un 23,4 y un 34,8, si excluimos las áreas de Artística y Pretecnología y Educación Física en las que se sitúa en torno al 10%.

La columna *Superan*, también de la tabla E5, presenta los porcentajes de alumnos que superaron la convocatoria de septiembre de entre los que tuvieron que acudir a ella —es decir, de los representados en la columna *Acceden* de la misma tabla—. Estos porcentajes de superación en septiembre son siempre inferiores a los de la convocatoria de junio —primera columna de las tablas E1 y E2—, llegando a ser en Sexto y Séptimo aproximadamente la mitad, salvo en las áreas de Artística y Pretecnología, de Educación Física y de Francés. En Octavo se produce un aumento relativo en el porcentaje de alumnos que aprueban en septiembre, en lo que parece ser un caso más del efecto de curso terminal.

El número total de Profesiones o Especialidades y de sus correspondientes Profesiones o Especialidades en el contexto de la FP se encuentran clasado y la mayoría acoge a un número de alumnos reducido. El estudio de todas ellas requeriría una toma de datos de tipo censal o poblacional, algo que está fuera de nuestro alcance. Por ello, en este estudio muestral se han seleccionado aquellas Profesiones o Especialidades en cada Grado y Régimen de la FP que acogió al mayor número de alumnos. Las Profesiones o Especialidades seleccionadas en este estudio son:

Tabla E5
Profesiones o Especialidades incluidas en este estudio

Grado profesional	Profesión o Especialidad
	FP1
Administrativa	Administrativa
Electricidad electrónica	Electricidad
Electrónica de sistemas	Electrónica
Estomatología	Técnica del Aparato dental
Química	Química
	FP2
Química	Laboratorio
	FP3
Administrativa	Administrativa
Informática	Informática de gestión
Electricidad electrónica	Electrónica Industrial

FP

Formación Profesional

La ordenación académica actual de la Formación Profesional (FP), previa a la reforma educativa, distingue dos Grados (FP1 y FP2), pudiéndose cursar los estudios de Segundo Grado en dos Regímenes de enseñanza: Régimen General (FP2-G) y Régimen de Enseñanzas Especializadas (FP2EE). Existe, además, un Curso de Acceso que debe ser cursado por aquellos alumnos de FP1 que deseen ingresar en FP2-G.

Los estudios de FP se han diversificado en distintas *Ramas profesionales* (Agraria, Automoción, Electricidad-Electrónica, Administrativa, etc.) y, dentro de cada Rama, se concretan, a su vez en diferentes *Profesiones* (en FP1) o *Especialidades* (en FP2).

El número total de Ramas profesionales y de sus correspondientes Profesiones o Especialidades en el conjunto de la FP es ciertamente elevado y la mayoría acoge a un número de alumnos reducido. El estudio de todas ellas requeriría una toma de datos de tipo censal o poblacional, algo que está fuera de nuestro alcance. Por ello, en este estudio muestral se han incluido aquellas Profesiones o Especialidades en cada Grado y Régimen de la FP que acogen al mayor número de alumnos. Las Profesiones o Especialidades consideradas en este estudio son:

Tabla F0
Profesiones o Especialidades incluidas en este estudio

<u>Rama profesional</u>	<u>Profesión o Especialidad</u>
	FP1
Administrativa	Administrativa
Electricidad-Electrónica	Electricidad
Electricidad-Electrónica	Electrónica
Automoción	Mecánica del Automóvil
Sanitaria	Clínica
	FP2-G
Sanitaria	Laboratorio
	FP2EE
Administrativa	Administrativa
Administrativa	Informática de gestión
Electricidad-Electrónica	Electrónica industrial

Tabla F1
Calificaciones en FP, por cursos

	CALIFICACION			
	POSITIVA			NEGATIVA
	Junio	Sept.	Total	Sept.
FP1 - Primero				
Tecnol. Mec. Automóvil	41,4	6,2	47,6	52,4
Tecnol. Electrónica	43,1	6,8	50,0	50,0
Matemáticas	43,7	8,1	51,8	48,2
Tecnol. Electricidad	45,0	6,9	51,9	48,1
Tecnol. Administrativa	45,8	9,7	55,5	44,5
Práct. Electrónica	48,0	7,9	55,9	44,1
Lengua Española	49,4	8,4	57,8	42,2
Dibujo	52,5	5,9	58,4	41,6
Práct. Mec. Automóvil	58,2	3,8	62,0	38,0
Inglés	54,7	7,4	62,2	37,8
Práct. Administrativa	51,1	11,5	62,6	37,4
Francés	57,6	6,4	64,0	36,0
Tecnol. Clínica	59,3	5,3	64,6	35,4
Práct. Electricidad	61,0	6,8	67,8	32,2
Práct. Clínica	69,0	7,3	76,2	23,8
Educación Física	75,5	3,8	79,3	20,7
Etica	79,4	1,6	81,0	19,0
Religión	83,3	2,7	86,0	14,0
FP1 - Segundo				
Tecnol. Electrónica	45,2	12,6	57,8	42,2
Tecnol. Electricidad	47,9	10,7	58,5	41,5
Francés	47,3	11,5	58,8	41,2
Tecnol. Administrativa	45,1	15,5	60,6	39,4
Práct. Administrativa	49,8	14,8	64,6	35,4
Física y Química	54,9	10,2	65,2	34,8
Tecnol. Mec. Automóvil	58,6	6,6	65,2	34,8
Práct. Electrónica	54,7	11,2	65,8	34,2
Inglés	58,2	10,7	68,8	31,2
Práct. Electricidad	60,5	10,5	70,9	29,1
Tecnol. Clínica	63,3	8,7	72,0	28,0
Formación Humanística	64,9	7,4	72,3	27,7
Práct. Mec. Automóvil	67,5	6,1	73,6	26,4
Ciencias Naturales	67,8	6,4	74,2	25,8
Dibujo	67,8	7,8	75,6	24,4
Práct. Clínica	78,5	5,2	83,7	16,3
Educación Física	84,8	3,2	88,0	12,0
Etica	88,3	1,1	89,4	10,6
Religión	89,6	1,4	90,9	9,1
Curso de Acceso				
Física y Química	51,9	14,5	66,4	33,6
Matemáticas	55,4	14,5	69,9	30,1
Francés	67,1	5,5	72,6	27,4
Inglés	64,6	9,6	74,2	25,8
Lengua Española	66,9	9,0	76,0	24,0
Ciencias Naturales	69,9	7,4	77,3	22,7
Formación Humanística	73,4	8,1	81,5	18,5
Educación Física	83,3	3,4	86,7	13,3
Religión	86,7	1,4	88,1	11,9
Etica	92,2	0,6	92,8	7,2
FP2RG - Primero				
Tecnol. Laboratorio	63,2	6,9	70,1	29,9
Práct. Laboratorio	71,2	4,6	75,8	24,2
Francés	71,1	4,8	75,9	24,1
Inglés	75,2	5,4	80,6	19,4
Seguridad e Higiene	85,6	2,1	87,7	12,3
Organización Empresarial	88,5	0,4	88,9	11,1
Educación Física	89,5	1,2	90,8	9,2
FP2RG - Segundo				
Tecnol. Laboratorio	69,1	8,7	77,8	22,2
Práct. Laboratorio	74,2	6,6	80,8	19,2
Francés	74,6	12,7	87,3	12,7
Inglés	82,2	8,2	90,4	9,6
Organización Empresarial	91,8	2,4	94,2	5,8

Legislación	92,5	3,1	95,7	4,3
Seguridad e Higiene	95,3	1,5	96,8	3,2
Educación Física	94,7	2,2	96,9	3,1

FP2EE - Primero

Tecnol. Informática Gestión	35,5	7,7	43,3	56,7
Tecnol. Electrónica Industrial	51,3	9,8	61,0	39,0
Práct. Electrónica Industrial	54,4	12,2	66,6	33,4
Francés	58,9	8,2	67,1	32,9
Matemáticas	55,5	11,9	67,4	32,6
Física y Química	61,4	9,5	70,9	29,1
Tecnol. Administrativa	66,2	7,4	73,7	26,3
Inglés	65,3	8,7	74,0	26,0
Práct. Administrativa	64,3	10,0	74,4	25,6
Lengua Española	66,1	9,1	75,3	24,7
Dibujo	71,5	5,3	76,7	23,3
Ciencias Naturales	72,5	6,0	78,6	21,4
Formación Humanística	78,0	5,3	83,3	16,7
Seguridad e Higiene	79,6	4,7	84,2	15,8
Educación Física	87,2	2,4	89,6	10,4
Ética	91,3	0,9	92,2	7,8
Religión	93,3	1,1	94,4	5,6

FP2EE - Segundo

Tecnol. Informática Gestión	34,8	6,8	41,6	58,4
Tecnol. Administrativa	51,0	11,8	62,8	37,2
Matemáticas	58,2	10,1	68,3	31,7
Tecnol. Electrónica Industrial	58,0	10,8	68,8	31,2
Física y Química	61,4	9,2	70,7	29,3
Francés	66,1	6,7	72,7	27,3
Práct. Electrónica Industrial	62,4	12,1	74,5	25,5
Inglés	66,0	8,6	74,7	25,3
Práct. Administrativa	69,2	5,6	74,8	25,2
Dibujo	73,9	7,3	81,2	18,8
Lengua Española	73,7	7,9	81,5	18,5
Organización Empresarial	78,6	4,3	82,9	17,1
Formación Humanística	83,2	4,4	87,6	12,4
Educación Física	88,1	2,6	90,7	9,3

FP2EE - Tercero

Práct. Informática Gestión	53,1	10,1	63,2	36,8
Tecnol. Informática Gestión	56,5	9,6	66,0	34,0
Matemáticas	63,7	12,5	76,2	23,8
Tecnol. Administrativa	62,2	16,1	78,3	21,7
Tecnol. Electrónica Industrial	70,5	9,7	80,2	19,8
Francés	76,7	7,2	83,9	16,1
Práct. Electrónica Industrial	78,6	5,5	84,2	15,8
Inglés	76,6	8,7	85,3	14,7
Ciencias Naturales	80,6	4,8	85,4	14,6
Lengua Española	79,3	7,6	87,0	13,0
Dibujo	81,2	7,5	88,7	11,3
Práct. Administrativa	83,4	5,6	88,9	11,1
Formación Humanística	87,0	2,7	89,7	10,3
Legislación	85,3	4,6	89,9	10,1
Organización Empresarial	88,2	3,1	91,4	8,6
Seguridad e Higiene	89,8	2,2	92,1	7,9
Educación Física	90,8	2,2	93,0	7,0

Todos los valores son porcentajes sobre el total de alumnos evaluados
La ordenación es ascendente por cursos y descendente por dificultad de las asignaturas

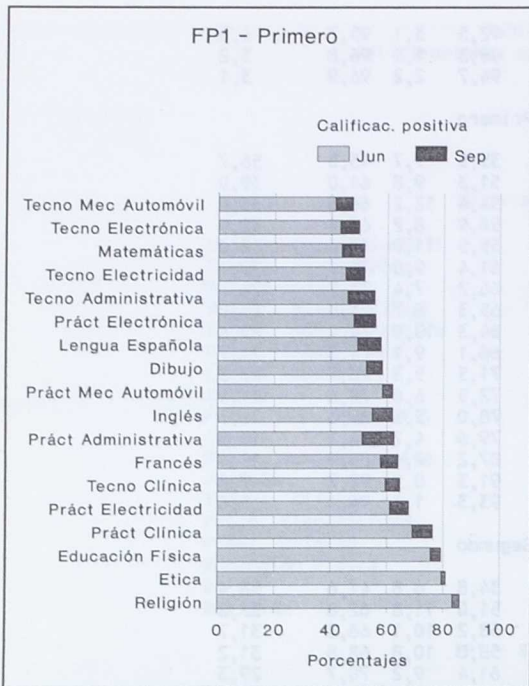


Fig. F1 Calificaciones positivas, Primero de FP1

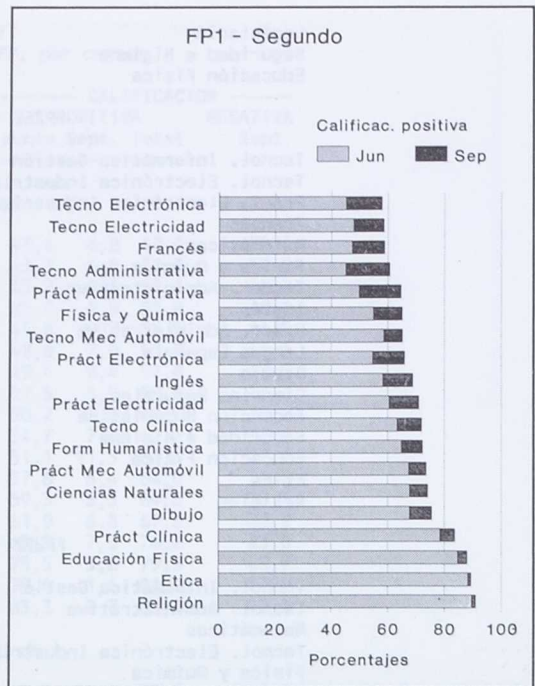


Fig. F2 Calificaciones positivas, Segundo de FP1

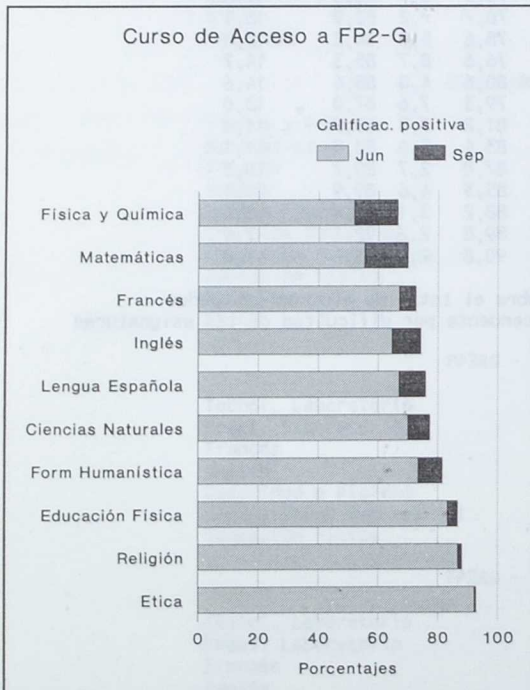


Fig. F3 Calificaciones positivas, Acceso a FP2-G

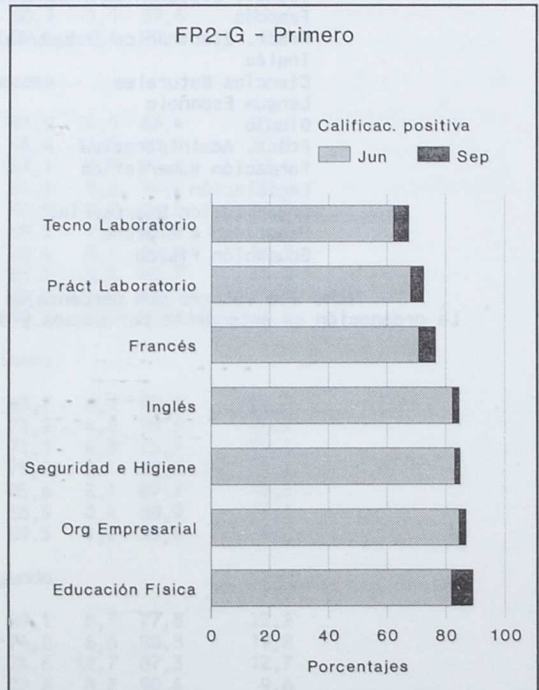


Fig. F4 Calificaciones positivas, Primero de FP2-G

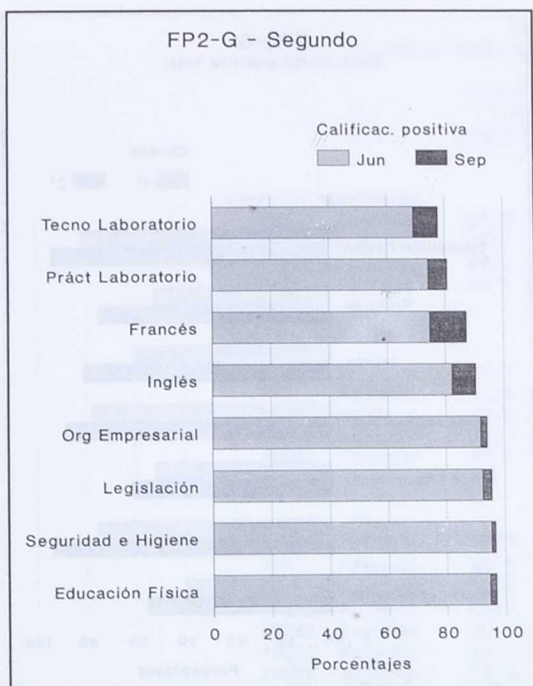


Fig. F5 Calificaciones positivas, Segundo de FP2-G

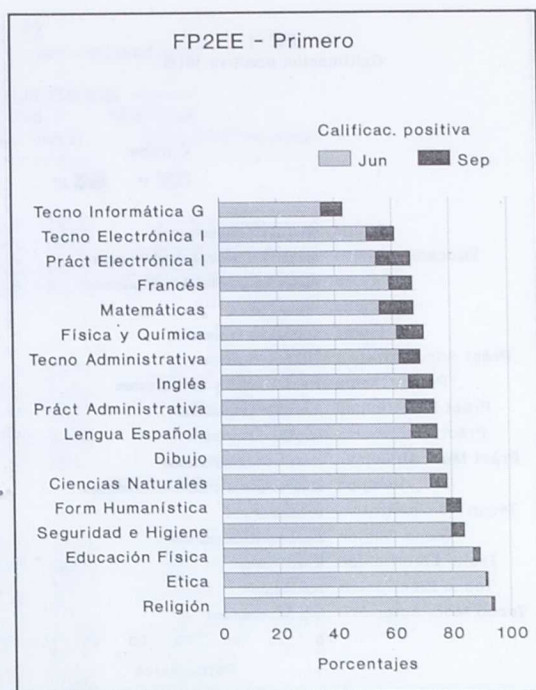


Fig. F6 Calificaciones positivas, Primero de FP2EE

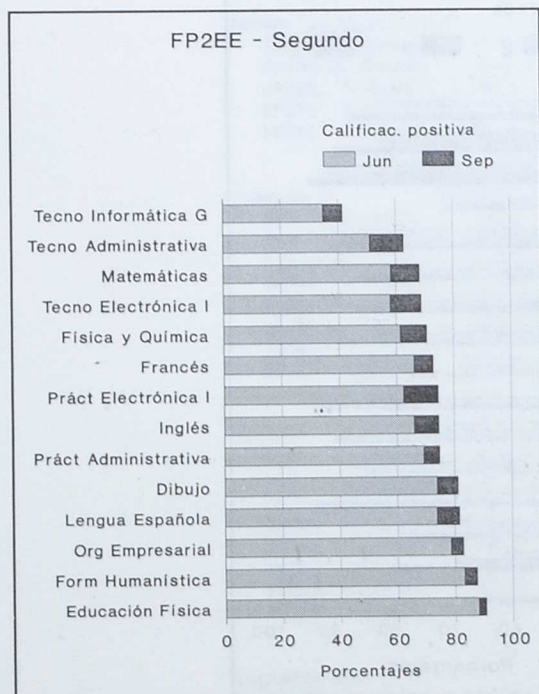


Fig. F7 Calificaciones positivas, Segundo de FP2EE

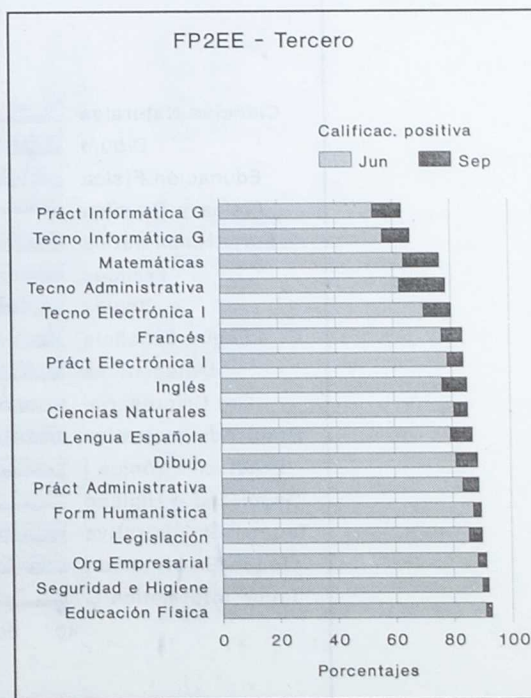


Fig. F8 Calificaciones positivas, Tercero de FP2EE

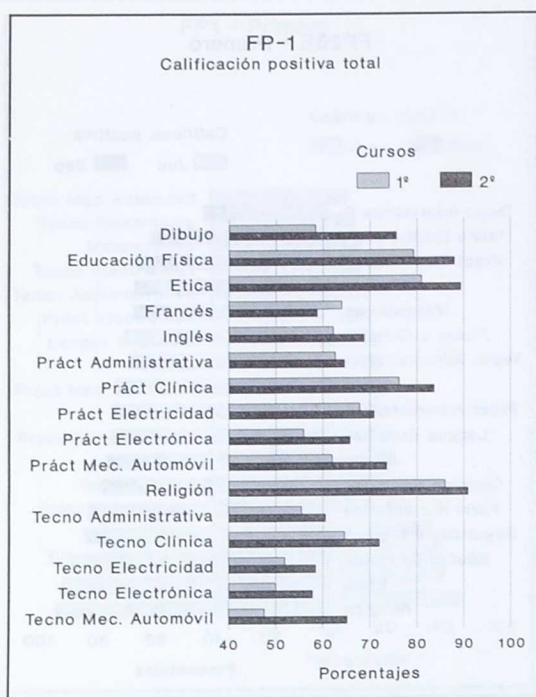


Fig. F9 Calificaciones positivas totales en FP1

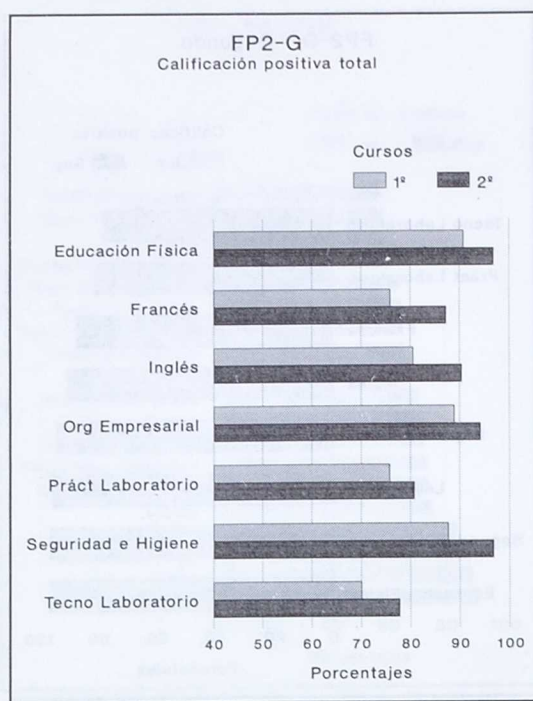


Fig. F10 Calificaciones positivas totales en FP2-G

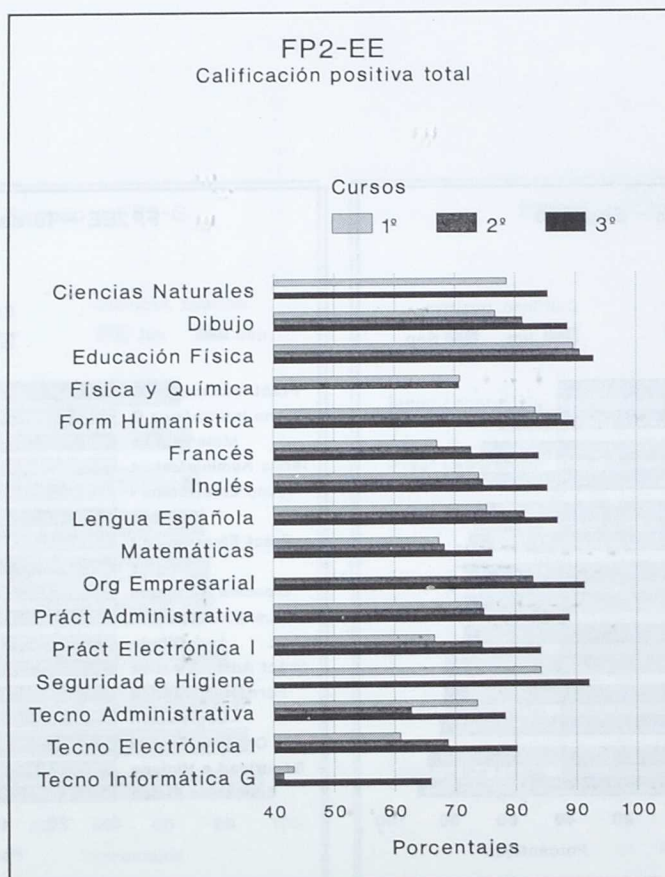


Fig. F11 Calificaciones positivas totales en FP2EE

Tabla F2
Calificaciones en FP, por asignaturas

		CALIFICACION POSITIVA			CALIFICACION NEGATIVA	
		Junio	Sept.	Total	Sept.	Dificultad
Ciencias Naturales						
FP1	Segundo	67,8	6,4	74,2	25,8	*****
Curso de Acceso		69,9	7,4	77,3	22,7	****
FP2EE	Primero	72,5	6,0	78,6	21,4	****
FP2EE	Tercero	80,6	4,8	85,4	14,6	**
Dibujo						
FP1	Primero	52,5	5,9	58,4	41,6	*****
FP1	Segundo	67,8	7,8	75,6	24,4	****
FP2EE	Primero	71,5	5,3	76,7	23,3	****
FP2EE	Segundo	73,9	7,3	81,2	18,8	***
FP2EE	Tercero	81,2	7,5	88,7	11,3	**
Educación Física						
FP1	Primero	75,5	3,8	79,3	20,7	****
FP1	Segundo	84,8	3,2	88,0	12,0	**
Curso de Acceso		83,3	3,4	86,7	13,3	**
FP2RG	Primero	89,5	1,2	90,8	9,2	■
FP2RG	Segundo	94,7	2,2	96,9	3,1	■
FP2EE	Primero	87,2	2,4	89,6	10,4	**
FP2EE	Segundo	88,1	2,6	90,7	9,3	■
FP2EE	Tercero	90,8	2,2	93,0	7,0	■
Etica						
FP1	Primero	79,4	1,6	81,0	19,0	***
FP1	Segundo	88,3	1,1	89,4	10,6	**
Curso de Acceso		92,2	0,6	92,8	7,2	■
FP2EE	Primero	91,3	0,9	92,2	7,8	■
Física y Química						
FP1	Segundo	54,9	10,2	65,2	34,8	*****
Curso de Acceso		51,9	14,5	66,4	33,6	*****
FP2EE	Primero	61,4	9,5	70,9	29,1	*****
FP2EE	Segundo	61,4	9,2	70,7	29,3	*****
Formación Humanística						
FP1	Segundo	64,9	7,4	72,3	27,7	*****
Curso de Acceso		73,4	8,1	81,5	18,5	****
FP2EE	Primero	78,0	5,3	83,3	16,7	***
FP2EE	Segundo	83,2	4,4	87,6	12,4	**
FP2EE	Tercero	87,0	2,7	89,7	10,3	**
Francés						
FP1	Primero	57,6	6,4	64,0	36,0	*****
FP1	Segundo	47,3	11,5	58,8	41,2	*****
Curso de Acceso		67,1	5,5	72,6	27,4	*****
FP2RG	Primero	71,1	4,8	75,9	24,1	****
FP2RG	Segundo	74,6	12,7	87,3	12,7	**
FP2EE	Primero	58,9	8,2	67,1	32,9	*****
FP2EE	Segundo	66,1	6,7	72,7	27,3	*****
FP2EE	Tercero	76,7	7,2	83,9	16,1	***
Inglés						
FP1	Primero	54,7	7,4	62,2	37,8	*****
FP1	Segundo	58,2	10,7	68,8	31,2	*****
Curso de Acceso		64,6	9,6	74,2	25,8	*****
FP2RG	Primero	75,2	5,4	80,6	19,4	***
FP2RG	Segundo	82,2	8,2	90,4	9,6	■
FP2EE	Primero	65,3	8,7	74,0	26,0	*****
FP2EE	Segundo	66,0	8,6	74,7	25,3	*****
FP2EE	Tercero	76,6	8,7	85,3	14,7	**
Legislación						
FP2RG	Segundo	92,5	3,1	95,7	4,3	■
FP2EE	Tercero	85,3	4,6	89,9	10,1	**

Lengua Española					
FP1	Primero	49,4	8,4	57,8	42,2 ■■■■■■
	Curso de Acceso	66,9	9,0	76,0	24,0 ■■■■
FP2EE	Primero	66,1	9,1	75,3	24,7 ■■■■
FP2EE	Segundo	73,7	7,9	81,5	18,5 ■■■
FP2EE	Tercero	79,3	7,6	87,0	13,0 ■■
Matemáticas					
FP1	Primero	43,7	8,1	51,8	48,2 ■■■■■■■■
	Curso de Acceso	55,4	14,5	69,9	30,1 ■■■■■■
FP2EE	Primero	55,5	11,9	67,4	32,6 ■■■■■■
FP2EE	Segundo	58,2	10,1	68,3	31,7 ■■■■■■
FP2EE	Tercero	63,7	12,5	76,2	23,8 ■■■■
Organización Empresarial					
FP2RG	Primero	88,5	0,4	88,9	11,1 ■■
FP2RG	Segundo	91,8	2,4	94,2	5,8 ■
FP2EE	Segundo	78,6	4,3	82,9	17,1 ■■■■
FP2EE	Tercero	88,2	3,1	91,4	8,6 ■
Práct. Administrativa					
FP1	Primero	51,1	11,5	62,6	37,4 ■■■■■■
FP1	Segundo	49,8	14,8	64,6	35,4 ■■■■■■
FP2EE	Primero	64,3	10,0	74,4	25,6 ■■■■■■
FP2EE	Segundo	69,2	5,6	74,8	25,2 ■■■■■■
FP2EE	Tercero	83,4	5,6	88,9	11,1 ■■
Práct. Clínica					
FP1	Primero	69,0	7,3	76,2	23,8 ■■■■
FP1	Segundo	78,5	5,2	83,7	16,3 ■■■
Práct. Electricidad					
FP1	Primero	61,0	6,8	67,8	32,2 ■■■■■■
FP1	Segundo	60,5	10,5	70,9	29,1 ■■■■■■
Práct. Electrónica					
FP1	Primero	48,0	7,9	55,9	44,1 ■■■■■■■■
FP1	Segundo	54,7	11,2	65,8	34,2 ■■■■■■
Práct. Electrónica Industrial					
FP2EE	Primero	54,4	12,2	66,6	33,4 ■■■■■■
FP2EE	Segundo	62,4	12,1	74,5	25,5 ■■■■■■
FP2EE	Tercero	78,6	5,5	84,2	15,8 ■■■
Práct. Informática Gestión					
FP2EE	Tercero	53,1	10,1	63,2	36,8 ■■■■■■
Práct. Laboratorio					
FP2RG	Primero	71,2	4,6	75,8	24,2 ■■■■
FP2RG	Segundo	74,2	6,6	80,8	19,2 ■■■
Práct. Mec. Automóvil					
FP1	Primero	58,2	3,8	62,0	38,0 ■■■■■■
FP1	Segundo	67,5	6,1	73,6	26,4 ■■■■■
Religión					
FP1	Primero	83,3	2,7	86,0	14,0 ■■
FP1	Segundo	89,6	1,4	90,9	9,1 ■
	Curso de Acceso	86,7	1,4	88,1	11,9 ■■
FP2EE	Primero	93,3	1,1	94,4	5,6 ■
Seguridad e Higiene					
FP2RG	Primero	85,6	2,1	87,7	12,3 ■■
FP2RG	Segundo	95,3	1,5	96,8	3,2
FP2EE	Primero	79,6	4,7	84,2	15,8 ■■■
FP2EE	Tercero	89,8	2,2	92,1	7,9 ■

Tecnol. Administrativa						
FP1	Primero	45,8	9,7	55,5	44,5	■■■■■■■
FP1	Segundo	45,1	15,5	60,6	39,4	■■■■■■■
FP2EE	Primero	66,2	7,4	73,7	26,3	■■■■■
FP2EE	Segundo	51,0	11,8	62,8	37,2	■■■■■■■
FP2EE	Tercero	62,2	16,1	78,3	21,7	■■■■■
Tecnol. Clínica						
FP1	Primero	59,3	5,3	64,6	35,4	■■■■■■■
FP1	Segundo	63,3	8,7	72,0	28,0	■■■■■
Tecnol. Electricidad						
FP1	Primero	45,0	6,9	51,9	48,1	■■■■■■■■■
FP1	Segundo	47,9	10,7	58,5	41,5	■■■■■■■■■
Tecnol. Electrónica						
FP1	Primero	43,1	6,8	50,0	50,0	■■■■■■■■■■■
FP1	Segundo	45,2	12,6	57,8	42,2	■■■■■■■■■
Tecnol. Electrónica Industrial						
FP2EE	Primero	51,3	9,8	61,0	39,0	■■■■■■■
FP2EE	Segundo	58,0	10,8	68,8	31,2	■■■■■■■
FP2EE	Tercero	70,5	9,7	80,2	19,8	■■■
Tecnol. Informática Gestión						
FP2EE	Primero	35,5	7,7	43,3	56,7	■■■■■■■■■■■
FP2EE	Segundo	34,8	6,8	41,6	58,4	■■■■■■■■■■■
FP2EE	Tercero	56,5	9,6	66,0	34,0	■■■■■■■
Tecnol. Laboratorio						
FP2RG	Primero	63,2	6,9	70,1	29,9	■■■■■
FP2RG	Segundo	69,1	8,7	77,8	22,2	■■■■■
Tecnol. Mec. Automóvil						
FP1	Primero	41,4	6,2	47,6	52,4	■■■■■■■■■■■
FP1	Segundo	58,6	6,6	65,2	34,8	■■■■■■■

Todos los valores son porcentajes sobre el total de alumnos evaluados
Cada tramo de 5 puntos porcentuales genera un tramo de la escala de dificultad

Tabla F3
Diferencia en las calificaciones finales positivas
de los años académicos 1989-90 y 1990-91,
por cursos

	90-91	91-92	Diferencia
FP1 - Primero			
Práct. Electrónica	66,2	55,9	-10,3**
Práct. Mec. Automóvil	69,9	62,0	-7,9**
Tecnol. Mec. Automóvil	55,2	47,6	-7,6**
Tecnol. Electrónica	55,2	50,0	-5,2**
Tecnol. Electricidad	56,3	51,9	-4,4**
Francés	67,6	64,0	-3,6
Dibujo	61,9	58,4	-3,5**
Educación Física	81,4	79,3	-2,1**
Lengua Española	59,8	57,8	-2,0**
Etica	82,5	81,0	-1,5
Inglés	62,1	62,2	0,1
Matemáticas	50,7	51,8	1,1
Religión	84,8	86,0	1,2
Práct. Administrativa	60,7	62,6	1,9
Tecnol. Clínica	62,6	64,6	2,0
Tecnol. Administrativa	52,6	55,5	2,9**
Práct. Electricidad	64,8	67,8	3,0
Práct. Clínica	70,3	76,2	5,9**
FP1 - Segundo			
Francés	73,8	58,8	-15,0**
Tecnol. Administrativa	67,0	60,6	-6,4**
Práct. Mec. Automóvil	74,9	73,6	-1,3
Práct. Clínica	84,4	83,7	-0,7
Inglés	69,2	68,8	-0,4
Tecnol. Electricidad	58,9	58,5	-0,4
Ciencias Naturales	74,5	74,2	-0,3
Práct. Administrativa	64,8	64,6	-0,2
Tecnol. Electrónica	57,9	57,8	-0,1
Educación Física	88,0	88,0	0,0
Etica	89,4	89,4	0,0
Tecnol. Clínica	71,6	72,0	0,4
Tecnol. Mec. Automóvil	64,7	65,2	0,5
Religión	89,5	90,9	1,4**
Formación Humanística	70,7	72,3	1,6*
Física y Química	60,5	65,2	4,7**
Dibujo	70,3	75,6	5,3**
Práct. Electrónica	59,9	65,8	5,9**
Práct. Electricidad	64,3	70,9	6,6**
Curso de Acceso			
Francés	73,0	72,6	-0,4
Religión	84,9	88,1	3,2
Educación Física	82,2	86,7	4,5*
Etica	87,6	92,8	5,2
Lengua Española	70,7	76,0	5,3*
Ciencias Naturales	70,9	77,3	6,4**
Formación Humanística	74,1	81,5	7,4**
Inglés	66,6	74,2	7,6**
Matemáticas	59,9	69,9	10,0**
Física y Química	55,8	66,4	10,6**
FP2RG - Primero			
Francés	89,1	75,9	-13,2**
Tecnol. Laboratorio	67,5	70,1	2,6
Práct. Laboratorio	72,7	75,8	3,1
Seguridad e Higiene	84,6	87,7	3,1*
Educación Física	86,9	90,8	3,9*
Inglés	76,6	80,6	4,0*
Organización Empresarial	84,9	88,9	4,0**
FP2RG - Segundo			
Francés	97,0	87,3	-9,7**
Tecnol. Laboratorio	86,2	77,8	-8,4**
Práct. Laboratorio	83,8	80,8	-3,0
Organización Empresarial	96,3	94,2	-2,1
Legislación	96,0	95,7	-0,3

Educación Física	96,9	96,9	0,0
Seguridad e Higiene	96,0	96,8	0,8
Inglés	86,6	90,4	3,8*

FP2EE - Primero

Tecnol. Administrativa	81,2	73,7	-7,5**
Francés	73,7	67,1	-6,6*
Tecnol. Informática Gestión	47,5	43,3	-4,2
Lengua Española	78,0	75,3	-2,7**
Educación Física	91,0	89,6	-1,4*
Ciencias Naturales	79,2	78,6	-0,6
Formación Humanística	83,0	83,3	0,3
Ética	91,8	92,2	0,4
Seguridad e Higiene	83,7	84,2	0,5
Práct. Electrónica Industrial	65,9	66,6	0,7
Religión	93,7	94,4	0,7
Inglés	71,0	74,0	3,0**
Dibujo	72,4	76,7	4,3**
Práct. Administrativa	69,2	74,4	5,2**
Tecnol. Electrónica Industrial	55,1	61,0	5,9**
Matemáticas	60,7	67,4	6,7**
Física y Química	63,1	70,9	7,8**

FP2EE - Segundo

Tecnol. Administrativa	71,9	62,8	-9,1**
Tecnol. Informática Gestión	46,4	41,6	-4,8*
Francés	77,1	72,7	-4,4
Práct. Administrativa	77,0	74,8	-2,2
Lengua Española	82,2	81,5	-0,7
Organización Empresarial	83,2	82,9	-0,3
Educación Física	88,8	90,7	1,9**
Formación Humanística	84,8	87,6	2,8**
Tecnol. Electrónica Industrial	65,6	68,8	3,2
Inglés	71,4	74,7	3,3**
Práct. Electrónica Industrial	71,2	74,5	3,3
Matemáticas	64,6	68,3	3,7**
Dibujo	77,3	81,2	3,9**
Física y Química	66,5	70,7	4,2**

FP2EE - Tercero

Tecnol. Informática Gestión	73,4	66,0	-7,4**
Práct. Informática Gestión	66,8	63,2	-3,6
Tecnol. Administrativa	80,6	78,3	-2,3
Lengua Española	89,1	87,0	-2,1
Francés	85,4	83,9	-1,5
Educación Física	94,2	93,0	-1,2
Legislación	90,6	89,9	-0,7
Organización Empresarial	91,3	91,4	0,1
Ciencias Naturales	84,4	85,4	1,0
Formación Humanística	88,6	89,7	1,1
Seguridad e Higiene	91,0	92,1	1,1
Inglés	82,9	85,3	2,4**
Práct. Administrativa	86,2	88,9	2,7*
Matemáticas	72,6	76,2	3,6**
Dibujo	83,1	88,7	5,6**
Tecnol. Electrónica Industrial	72,6	80,2	7,6**
Práct. Electrónica Industrial	75,3	84,2	8,9**

Todos los valores son porcentajes sobre el total de alumnos evaluados

* diferencia estadísticamente significativa al nivel del 5%

** diferencia estadísticamente significativa al nivel del 1%

Las restantes diferencias no son estadísticamente significativas

Tabla F4
Clasificación por grado de dificultad
de las distintas asignaturas de la FP

Grado, curso y asignatura	Orden de dificultad y Calificación negativa en Septiembre
FP2EE Segundo Tecnol. Informática Gestión	1ª 58,4
FP2EE Primero Tecnol. Informática Gestión	2ª 56,7
FP1 Primero Tecnol. Mec. Automóvil	3ª 52,4
FP1 Primero Tecnol. Electrónica	4ª 50,0
FP1 Primero Matemáticas	5ª 48,2
FP1 Primero Tecnol. Electricidad	6ª 48,1
FP1 Primero Tecnol. Administrativa	7ª 44,5
FP1 Primero Práct. Electrónica	8ª 44,1
FP1 Primero Lengua Española	9ª 42,2
FP1 Segundo Tecnol. Electrónica	10ª 42,2
FP1 Primero Dibujo	11ª 41,6
FP1 Segundo Tecnol. Electricidad	12ª 41,5
FP1 Segundo Francés	13ª 41,2
FP1 Segundo Tecnol. Administrativa	14ª 39,4
FP2EE Primero Tecnol. Electrónica Industrial	15ª 39,0
FP1 Primero Práct. Mec. Automóvil	16ª 38,0
FP1 Primero Inglés	17ª 37,8
FP1 Primero Práct. Administrativa	18ª 37,4
FP2EE Segundo Tecnol. Administrativa	19ª 37,2
FP2EE Tercero Práct. Informática Gestión	20ª 36,8
FP1 Primero Francés	21ª 36,0
FP1 Segundo Práct. Administrativa	22ª 35,4
FP1 Primero Tecnol. Clínica	23ª 35,4
FP1 Segundo Física y Química	24ª 34,8
FP1 Segundo Tecnol. Mec. Automóvil	25ª 34,8
FP1 Segundo Práct. Electrónica	26ª 34,2
FP2EE Tercero Tecnol. Informática Gestión	27ª 34,0
Curso de Acceso Física y Química	28ª 33,6
FP2EE Primero Práct. Electrónica Industrial	29ª 33,4
FP2EE Primero Francés	30ª 32,9
FP2EE Primero Matemáticas	31ª 32,6
FP1 Primero Práct. Electricidad	32ª 32,2
FP2EE Segundo Matemáticas	33ª 31,7
FP1 Segundo Inglés	34ª 31,2
FP2EE Segundo Tecnol. Electrónica Industrial	35ª 31,2
Curso de Acceso Matemáticas	36ª 30,1
FP2RG Primero Tecnol. Laboratorio	37ª 29,9
FP2EE Segundo Física y Química	38ª 29,3
FP2EE Primero Física y Química	39ª 29,1
FP1 Segundo Práct. Electricidad	40ª 29,1
FP1 Segundo Tecnol. Clínica	41ª 28,0
FP1 Segundo Formación Humanística	42ª 27,7
Curso de Acceso Francés	43ª 27,4
FP2EE Segundo Francés	44ª 27,3
FP1 Segundo Práct. Mec. Automóvil	45ª 26,4
FP2EE Primero Tecnol. Administrativa	46ª 26,3
FP2EE Primero Inglés	47ª 26,0
FP1 Segundo Ciencias Naturales	48ª 25,8
Curso de Acceso Inglés	49ª 25,8
FP2EE Primero Práct. Administrativa	50ª 25,6
FP2EE Segundo Práct. Electrónica Industrial	51ª 25,5
FP2EE Segundo Inglés	52ª 25,3
FP2EE Segundo Práct. Administrativa	53ª 25,2
FP2EE Primero Lengua Española	54ª 24,7
FP1 Segundo Dibujo	55ª 24,4

FP2RG	Primero	Práct. Laboratorio	56ª	24,2
FP2RG	Primero	Francés	57ª	24,1
Curso de Acceso		Lengua Española	58ª	24,0
FP2EE	Tercero	Matemáticas	59ª	23,8
FP1	Primero	Práct. Clínica	60ª	23,8
FP2EE	Primero	Dibujo	61ª	23,3
Curso de Acceso		Ciencias Naturales	62ª	22,7
FP2RG	Segundo	Tecnol. Laboratorio	63ª	22,2
FP2EE	Tercero	Tecnol. Administrativa	64ª	21,7
FP2EE	Primero	Ciencias Naturales	65ª	21,4
FP1	Primero	Educación Física	66ª	20,7
FP2EE	Tercero	Tecnol. Electrónica Industrial	67ª	19,8
FP2RG	Primero	Inglés	68ª	19,4
FP2RG	Segundo	Práct. Laboratorio	69ª	19,2
FP1	Primero	Etica	70ª	19,0
FP2EE	Segundo	Dibujo	71ª	18,8
Curso de Acceso		Formación Humanística	72ª	18,5
FP2EE	Segundo	Lengua Española	73ª	18,5
FP2EE	Segundo	Organización Empresarial	74ª	17,1
FP2EE	Primero	Formación Humanística	75ª	16,7
FP1	Segundo	Práct. Clínica	76ª	16,3
FP2EE	Tercero	Francés	77ª	16,1
FP2EE	Tercero	Práct. Electrónica Industrial	78ª	15,8
FP2EE	Primero	Seguridad e Higiene	79ª	15,8
FP2EE	Tercero	Inglés	80ª	14,7
FP2EE	Tercero	Ciencias Naturales	81ª	14,6
FP1	Primero	Religión	82ª	14,0
Curso de Acceso		Educación Física	83ª	13,3
FP2EE	Tercero	Lengua Española	84ª	13,0
FP2RG	Segundo	Francés	85ª	12,7
FP2EE	Segundo	Formación Humanística	86ª	12,4
FP2RG	Primero	Seguridad e Higiene	87ª	12,3
FP1	Segundo	Educación Física	88ª	12,0
Curso de Acceso		Religión	89ª	11,9
FP2EE	Tercero	Dibujo	90ª	11,3
FP2RG	Primero	Organización Empresarial	91ª	11,1
FP2EE	Tercero	Práct. Administrativa	92ª	11,1
FP1	Segundo	Etica	93ª	10,6
FP2EE	Primero	Educación Física	94ª	10,4
FP2EE	Tercero	Formación Humanística	95ª	10,3
FP2EE	Tercero	Legislación	96ª	10,1
FP2RG	Segundo	Inglés	97ª	9,6
FP2EE	Segundo	Educación Física	98ª	9,3
FP2RG	Primero	Educación Física	99ª	9,2
FP1	Segundo	Religión	100ª	9,1
FP2EE	Tercero	Organización Empresarial	101ª	8,6
FP2EE	Tercero	Seguridad e Higiene	102ª	7,9
FP2EE	Primero	Etica	103ª	7,8
Curso de Acceso		Etica	104ª	7,2
FP2EE	Tercero	Educación Física	105ª	7,0
FP2RG	Segundo	Organización Empresarial	106ª	5,8
FP2EE	Primero	Religión	107ª	5,6
FP2RG	Segundo	Legislación	108ª	4,3
FP2RG	Segundo	Seguridad e Higiene	109ª	3,2
FP2RG	Segundo	Educación Física	110ª	3,1

Tabla F5
Alumnos que acceden y que superan la convocatoria
de septiembre, en FP, por orden de dificultad en la superación

	Convocatoria de septiembre	
	Acceden (1)	Superan (2)
FP1 - Primero		
Etica	20,6 (1,75)	7,7 (1,72)
Práct. Mec. Automóvil	41,8 (3,57)	9,2 (3,41)
Tecnol. Mec. Automóvil	58,6 (3,16)	10,6 (2,66)
Tecnol. Electrónica	56,9 (2,49)	12,0 (1,96)
Dibujo	47,5 (3,10)	12,5 (1,25)
Tecnol. Electricidad	55,0 (3,77)	12,5 (2,05)
Tecnol. Clínica	40,7 (5,31)	13,1 (3,26)
Matemáticas	56,3 (2,05)	14,3 (1,29)
Francés	42,4 (7,35)	15,1 (4,26)
Práct. Electrónica	52,0 (2,84)	15,2 (2,28)
Educación Física	24,5 (2,32)	15,4 (1,91)
Religión	16,7 (1,62)	15,9 (2,34)
Inglés	45,3 (2,04)	16,4 (1,18)
Lengua Española	50,6 (2,26)	16,5 (1,12)
Práct. Electricidad	39,0 (3,15)	17,5 (2,09)
Tecnol. Administrativa	54,2 (1,98)	17,9 (1,54)
Práct. Clínica	31,0 (3,11)	23,4 (2,47)
Práct. Administrativa	48,9 (1,69)	23,5 (1,77)
FP1 - Segundo		
Etica	11,7 (1,90)	9,6 (2,48)
Religión	10,4 (1,38)	13,0 (1,66)
Tecnol. Mec. Automóvil	41,4 (4,03)	15,9 (2,77)
Práct. Mec. Automóvil	32,5 (3,69)	18,9 (5,11)
Ciencias Naturales	32,2 (2,24)	19,9 (1,78)
Tecnol. Electricidad	52,1 (2,61)	20,5 (2,43)
Educación Física	15,2 (1,79)	20,9 (2,28)
Formación Humanística	35,1 (2,42)	21,1 (1,67)
Francés	52,7 (6,70)	21,8 (4,04)
Física y Química	45,1 (2,02)	22,7 (1,65)
Tecnol. Electrónica	54,8 (2,37)	22,9 (2,12)
Tecnol. Clínica	36,7 (3,18)	23,7 (3,22)
Dibujo	32,2 (3,08)	24,1 (2,36)
Práct. Clínica	21,5 (2,57)	24,3 (4,29)
Práct. Electrónica	45,3 (2,41)	24,6 (2,76)
Inglés	41,8 (2,56)	25,5 (1,82)
Práct. Electricidad	39,5 (2,53)	26,5 (3,20)
Tecnol. Administrativa	54,9 (2,22)	28,2 (1,95)
Práct. Administrativa	50,2 (2,06)	29,5 (2,11)
Curso de Acceso		
Etica	7,8 (2,46)	7,4 (5,12)
Religión	13,3 (2,87)	10,8 (7,02)
Francés	32,9 (5,72)	16,7 (5,63)
Educación Física	16,7 (2,97)	20,2 (4,58)
Ciencias Naturales	30,1 (2,85)	24,7 (3,59)
Inglés	35,4 (3,00)	27,2 (3,38)
Lengua Española	33,1 (3,76)	27,3 (3,90)
Física y Química	48,1 (3,49)	30,2 (2,91)
Formación Humanística	26,6 (3,74)	30,4 (4,79)
Matemáticas	44,6 (2,94)	32,5 (3,61)
FP2RG - Primero		
Organización Empresarial	11,5 (2,15)	3,3 (1,49)
Educación Física	10,5 (1,60)	11,9 (4,23)
Seguridad e Higiene	14,4 (2,56)	14,4 (7,46)
Práct. Laboratorio	28,8 (2,76)	16,0 (2,13)
Francés	28,9 (4,09)	16,7 (6,03)
Tecnol. Laboratorio	36,8 (3,23)	18,7 (2,70)
Inglés	24,8 (3,43)	21,7 (3,29)
FP2RG - Segundo		
Práct. Laboratorio	25,8 (5,99)	25,6 (3,95)
Tecnol. Laboratorio	30,9 (4,42)	28,1 (3,93)
Organización Empresarial	8,2 (2,49)	28,8 (7,19)
Seguridad e Higiene	4,7 (1,00)	32,6 (9,65)

Legislación	7,5 (2,28)	41,9 (8,42)
Educación Física	5,3 (1,02)	42,2 (11,66)
Inglés	17,8 (2,25)	46,3 (7,52)
Francés	25,4 (5,56)	50,0 (4,06)

FP2EE - Primero

Ética	8,7 (1,70)	10,2 (4,84)
Tecnol. Informática Gestión	64,5 (6,98)	12,0 (2,48)
Religión	6,7 (1,08)	16,9 (4,94)
Dibujo	28,5 (3,37)	18,5 (2,17)
Educación Física	12,8 (2,46)	18,5 (5,26)
Francés	41,1 (2,86)	19,9 (3,31)
Tecnol. Electrónica Industrial	48,7 (3,00)	20,0 (2,94)
Ciencias Naturales	27,5 (2,88)	22,0 (3,09)
Tecnol. Administrativa	33,8 (5,67)	22,0 (2,78)
Seguridad e Higiene	20,4 (3,79)	22,8 (3,25)
Formación Humanística	22,0 (2,85)	24,1 (3,28)
Física y Química	38,6 (3,01)	24,6 (2,66)
Inglés	34,7 (2,35)	24,9 (2,43)
Matemáticas	44,5 (2,94)	26,7 (2,63)
Práct. Electrónica Industrial	45,6 (4,71)	26,8 (3,76)
Lengua Española	33,9 (2,75)	26,9 (2,61)
Práct. Administrativa	35,7 (4,73)	28,1 (4,16)

FP2EE - Segundo

Tecnol. Informática Gestión	65,2 (7,04)	10,5 (3,16)
Práct. Administrativa	30,8 (5,49)	18,3 (3,69)
Francés	33,9 (2,44)	19,6 (5,78)
Organización Empresarial	21,4 (3,23)	20,1 (4,46)
Educación Física	11,9 (1,71)	21,8 (3,41)
Física y Química	38,6 (2,94)	23,9 (3,45)
Tecnol. Administrativa	49,0 (4,59)	24,1 (2,99)
Matemáticas	41,8 (2,61)	24,2 (2,11)
Inglés	34,0 (2,34)	25,4 (2,50)
Tecnol. Electrónica Industrial	42,0 (3,17)	25,8 (3,60)
Formación Humanística	16,8 (1,94)	26,3 (4,42)
Dibujo	26,1 (3,20)	27,8 (4,01)
Lengua Española	26,3 (2,22)	29,9 (3,82)
Práct. Electrónica Industrial	37,6 (4,43)	32,2 (4,48)

FP2EE - Tercero

Formación Humanística	13,0 (3,88)	21,0 (8,63)
Práct. Informática Gestión	46,9 (3,82)	21,5 (4,07)
Seguridad e Higiene	10,2 (3,61)	21,7 (9,01)
Tecnol. Informática Gestión	43,5 (6,64)	22,0 (2,00)
Educación Física	9,2 (2,70)	24,2 (8,61)
Ciencias Naturales	19,4 (4,66)	24,8 (7,59)
Práct. Electrónica Industrial	21,4 (5,13)	25,9 (8,92)
Organización Empresarial	11,8 (3,17)	26,7 (5,99)
Francés	23,3 (2,42)	31,0 (6,71)
Legislación	14,7 (3,50)	31,2 (7,06)
Tecnol. Electrónica Industrial	29,5 (3,78)	33,0 (7,04)
Práct. Administrativa	16,6 (2,25)	33,5 (5,84)
Matemáticas	36,3 (2,91)	34,3 (3,57)
Lengua Española	20,7 (6,22)	37,0 (6,53)
Inglés	23,4 (2,06)	37,2 (3,57)
Dibujo	18,8 (4,00)	39,8 (4,95)
Tecnol. Administrativa	37,8 (4,06)	42,5 (3,96)

- (1) porcentaje sobre el total de alumnos evaluados en el año académico
(2) porcentaje sobre el total de alumnos evaluados en la convocatoria de septiembre
(Entre paréntesis figura el error muestral)

Comparación con los resultados del año anterior

Debido al criterio con el que se agregaron los datos del Área Tecnológico-Práctica en el estudio correspondiente al curso académico 1989-90, no es posible tenerlo en cuenta a la hora de comparar los resultados. Por tanto, la comparación entre cursos académicos queda limitada a los del curso inmediatamente anterior 1990-91.

En relación con ese curso, las calificaciones de las asignaturas de la FP en el curso 1991-92 han experimentado variaciones en ambas direcciones del espectro (véase la tabla F3). Sin embargo, asignaturas que tradicionalmente han sido consideradas difíciles, como Matemáticas y Física y Química, han experimentado una clara mejoría en todos los cursos en que se imparten. Y lo mismo puede decirse globalmente del Inglés y del Dibujo.

Las asignaturas fáciles de Religión, Ética, Educación Física, Legislación, Seguridad e Higiene y Organización Empresarial han mejorado en el curso de Acceso y en los cursos de FP2-G y no han empeorado en el resto.

El comportamiento del Francés es extremo, siendo la asignatura que más ha empeorado sus resultados. Sin embargo, el número de alumnos que cursan esta asignatura es muy reducido y los resultados aludidos están sujetos a un índice de error muestral más elevado.

Es de destacar, también, una mejora global muy acusada en todas las asignaturas, a excepción del Francés, en el Curso de Acceso y un poco menos acusada en Primero de FP2-G. Por el contrario, se ha producido un empeoramiento global en Primero de FP1. Los demás cursos presentan unos resultados equilibrados en comparación con los del año anterior.

Evolución de las calificaciones a lo largo de los grados

En las figuras F9, F10 y F11 se representan gráficamente los porcentajes de alumnos que obtienen una calificación positiva en el conjunto del año académico 1991-92¹. Puede observarse que, dentro de cada una de las tres categorías grado/régimen (FP1, FP2-G y FP2EE), se produce una mejora en las calificaciones en los cursos superiores en relación con los inferiores, con las excepciones siguientes:

- FP1: ▪ Francés (una disminución de 5,2 puntos, poco representativa dada la escasez de alumnos de esta asignatura en la muestra),

¹ Dada la finalidad comparativa de estas figuras, no se encuentran representadas aquellas asignaturas que sólo se imparten en un único curso.

- FP2EE:
- Física y Química (disminución prácticamente inapreciable de 0,2 puntos),
 - Tecnología Administrativa (disminución de 10,9 puntos de Primero a Segundo seguida de un aumento de 15,5 puntos de Segundo a Tercero),
 - Tecnología Informática de Gestión (una pequeña disminución de 1,7 puntos de Primero a Segundo seguida de un gran aumento de 24,4 puntos de Segundo a Tercero).

Esta mejora que se produce a medida que los alumnos promocionan a los cursos superiores puede ser el resultado combinado del aumento de su rendimiento académico, de la pérdida —por abandono o por quedar relegados como repetidores en cursos más atrasados— de los peores alumnos y del efecto de curso terminal, esto es, de la mejora de todas las calificaciones en un curso final de grado, que se produce claramente al menos en las Tecnologías y Prácticas de Tercero de FP2EE.

Dificultad relativa de las asignaturas

Los resultados de la FP se sitúan en una banda muy amplia, como puede apreciarse en la tabla F4. En cuatro asignaturas, todas ellas Tecnologías, una cifra equivalente o superior a la mitad de los alumnos no las ha superado en el conjunto de las convocatorias de junio y septiembre. En otras 25, los alumnos que no las superan son más de un tercio.

En el conjunto de la FP (véanse las tablas F1 y F4 y las figuras F1 a F8), las asignaturas de Religión, Ética y Educación Física son las más fáciles de superar. Les acompañan Organización Empresarial, Legislación y Seguridad e Higiene. Las más difíciles son la mayor parte de las Tecnologías y algunas de las Prácticas, como materias más específicas de la FP. Hay que señalar, como excepciones, las Tecnologías Electrónica Industrial y Administrativa (FP2EE, Tercero) y la de Laboratorio (FP2-G, Segundo). Entre las Prácticas, resultan relativamente sencillas de superar las de Administrativa y Electrónica Industrial (FP2EE, Tercero) y la de Clínica (FP2-G, Segundo).

Sigue destacando, como en el curso pasado, la relativa facilidad de la Profesión Clínica en FP1 y la dureza de la Especialidad de Informática de Gestión en relación a la Especialidad de Administrativa de la misma Rama, en FP2EE.

Como ya se ha señalado, asignaturas comunes tradicionalmente difíciles tales como Matemáticas y Física y Química han experimentado este año un aumento sensible en sus calificaciones, constituyendo quizá este fenómeno el más destacado entre los resultados de la FP en este curso.

Incidencia de la convocatoria de septiembre

La contribución de la convocatoria de septiembre al total de alumnos que han superado al final del curso sus asignaturas (véase la columna *Calificación Positiva en Septiembre* en las tablas F1 y F2) es poco relevante. Oscila entre el 0,4% en Organización Empresarial (FP2-G, Primero) y el 16,1% en Tecnología Administrativa (FP2EE,

Tercero), situándose el valor promedio en torno al 7%.

En la columna *Acceden* de la tabla F5 se presentan los porcentajes de alumnos que tuvieron que hacer uso de la convocatoria de septiembre por no haber superado sus asignaturas en la de junio. El porcentaje representado en esta columna lo es sobre la base del total de alumnos del curso. Este porcentaje es ciertamente elevado en la mayoría de las asignaturas de FP1 y de FP2EE y algo más bajo en las de FP2-G. Oscila entre 4,7% (Seguridad e Higiene, FP2-G, Segundo) y 65,2% (Tecnología Informática de Gestión, FP2EE, Segundo), con un valor promedio en torno al 30%.

Sobre la base de estos alumnos que hubieron de presentarse a la convocatoria de septiembre, la columna *Superan* de la misma tabla F5 representa los que aprobaron sus asignaturas en esa convocatoria. Este porcentaje, comparado con el de la columna Calificación Positiva en Junio de las tablas F1 y F2, muestra que la proporción de superación en la convocatoria de septiembre es muy inferior a la de la convocatoria de junio —aproximadamente una tercera parte como promedio—, algo esperable dado que son los alumnos menos aventajados los que típicamente tienen que acudir a la convocatoria de septiembre. Esta proporción es especialmente baja en las asignaturas fáciles —muy pocos alumnos acuden a la convocatoria de septiembre y éstos apenas son ya recuperables— y es relativamente alta en las asignaturas difíciles, en donde la oportunidad que supone la existencia de una segunda convocatoria es más aprovechada por los alumnos con dificultades.

También en la convocatoria de septiembre se produce una mejora de los resultados en los cursos superiores con respecto a sus inferiores en cada categoría grado/régimen (FP1, FP2-G, FP2EE), posiblemente debida así mismo al efecto de curso terminal.

BUP-COU

Bachillerato Unificado y Polivalente Curso de Orientación Universitaria

Debido a la falta de representatividad muestral, se han eliminado de las tablas que siguen los resultados correspondientes a las asignaturas de Lengua Catalana y Literatura Catalana, además de las correspondientes a idiomas extranjeros distintos del Francés y del Inglés y a todos los Segundos idiomas opcionales, salvo Francés segundo idioma cuyo error muestral resultaba asumible.

Al construir las tablas de resultados por asignatura el criterio de agrupación utilizado ha sido por Seminario. Ello ha permitido reunir asignaturas de distinta denominación pero de contenido afín, facilitando, por ejemplo, la comparación de los resultados de Ciencias Naturales en Primero y Tercero con los de Biología y Geología en COU. Como extensión de ese criterio, las distintas EATP han sido agrupadas bajo un mismo encabezamiento, pese a que no exista ningún Seminario de EATP según la ordenación académica vigente.

Tabla B1
Calificaciones en BUP-COU, por cursos

	CALIFICACION			
	POSITIVA		NEGATIVA	
	Junio	Sept.	Total	Sept.
Primero				
Matemáticas	59,4	9,9	69,3	30,7
Lengua Española y Literatura	66,3	9,5	75,8	24,2
Geografía e Historia	69,9	6,6	76,4	23,6
Ciencias Naturales	70,6	7,0	77,6	22,4
Inglés	69,7	9,0	78,8	21,2
Francés	74,7	7,2	81,9	18,1
Dibujo/Diseño	81,2	5,9	87,1	12,9
Música	81,3	5,8	87,1	12,9
Ética	91,5	1,0	92,5	7,5
Francés segundo idioma	87,8	5,6	93,5	6,5
Educación Física y Deportes	92,0	2,8	94,8	5,2
Formación Religiosa	93,6	2,8	96,4	3,6
Segundo				
Física y Química	62,3	9,9	72,2	27,8
Matemáticas	62,7	10,0	72,7	27,3
Latín	69,2	8,8	78,0	22,0
Inglés	69,9	9,7	79,6	20,4
Francés	74,0	6,3	80,3	19,7
Lengua Española y Literatura	75,7	7,4	83,2	16,8
Geografía e Historia	80,9	6,2	87,2	12,8
EATP-Diseño	87,8	3,5	91,3	8,7
Francés segundo idioma	89,6	5,3	94,9	5,1
Educación Física y Deportes	93,6	2,6	96,2	3,8
EATP-Otras	95,0	1,3	96,3	3,7
EATP-Hogar	96,4	0,2	96,5	3,5
Ética	96,1	1,2	97,3	2,7
Formación Religiosa	96,2	1,1	97,3	2,7
EATP-Informática	96,7	1,4	98,1	1,9
Tercero				
Matemáticas	62,7	11,6	74,4	25,6
Física y Química	67,2	10,6	77,8	22,2
Latín	68,0	12,4	80,4	19,6
Francés	74,1	7,5	81,6	18,4
Ciencias Naturales	75,3	6,6	81,8	18,2
Inglés	71,2	11,3	82,5	17,5
Geografía e Historia	76,9	6,9	83,8	16,2
Griego	79,6	6,1	85,7	14,3
Lengua Española y Literatura	80,5	7,5	87,9	12,1
Filosofía	82,0	7,2	89,2	10,8
EATP-Diseño	88,7	4,1	92,7	7,3
Ética	94,7	1,5	96,2	3,8
EATP-Hogar	95,5	1,1	96,6	3,4
Educación Física y Deportes	94,0	2,6	96,6	3,4
Francés segundo idioma	94,0	3,0	97,0	3,0
EATP-Otras	96,5	0,8	97,4	2,6
Formación Religiosa	96,9	0,8	97,8	2,2
EATP-Informática	96,4	1,6	98,0	2,0
COU				
Física	66,5	9,7	76,3	23,7
Matemáticas I	66,3	10,0	76,3	23,7
Biología	70,8	6,9	77,7	22,3
Química	68,4	9,3	77,8	22,2
Geología	70,4	8,0	78,4	21,6
Francés	68,7	11,5	80,2	19,8
Historia del Arte	70,4	11,2	81,6	18,4
Historia Mundo Contemporáneo	70,0	12,1	82,1	17,9
Matemáticas II	70,3	12,6	82,9	17,1
Dibujo Técnico	77,9	5,9	83,8	16,2
Lengua Española	72,1	11,7	83,8	16,2
Filosofía	73,5	10,4	83,9	16,1
Latín	70,0	14,0	84,1	15,9
Inglés	73,1	11,5	84,6	15,4
Literatura	73,3	11,7	85,0	15,0
Griego	82,4	8,3	90,7	9,3

Todos los valores son porcentajes sobre el total de alumnos evaluados.
La ordenación es ascendente por cursos y descendente por dificultad de las asignaturas

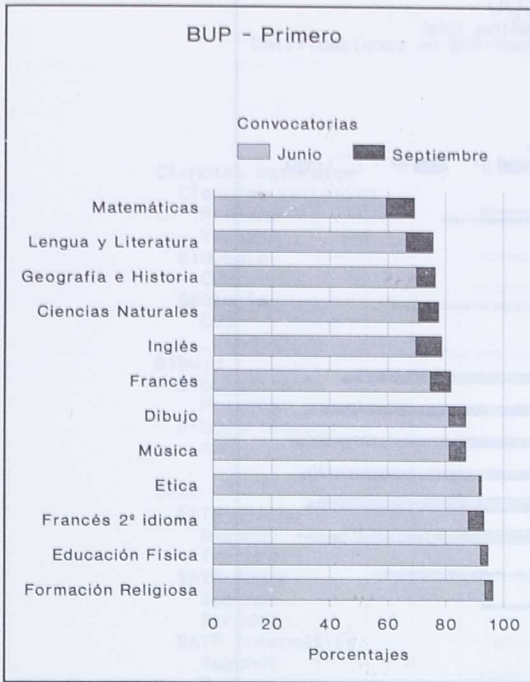


Fig. B1 Calificaciones positivas, Primero de BUP

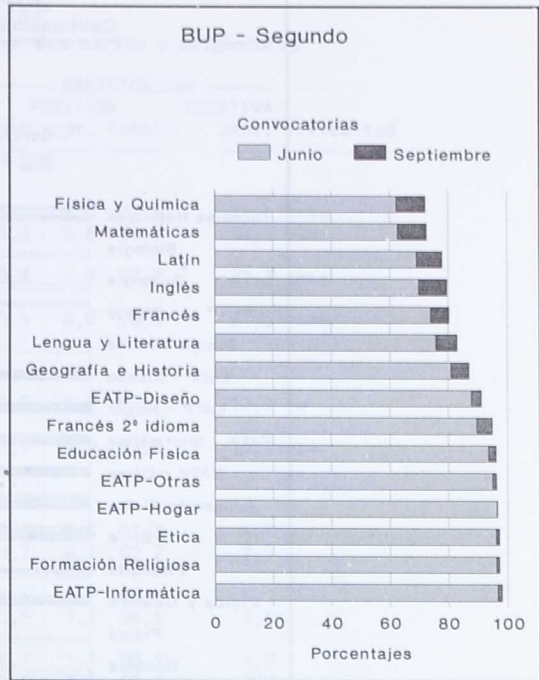


Fig. B2 Calificaciones positivas, Segundo de BUP

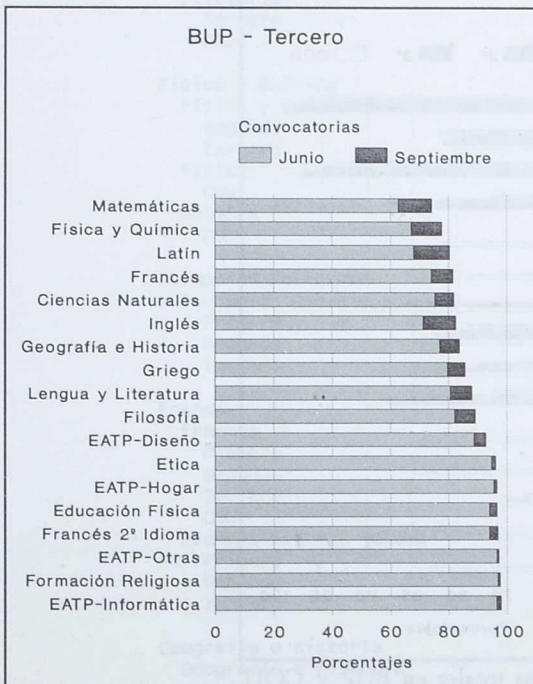


Fig. B3 Calificaciones positivas, Tercero de BUP

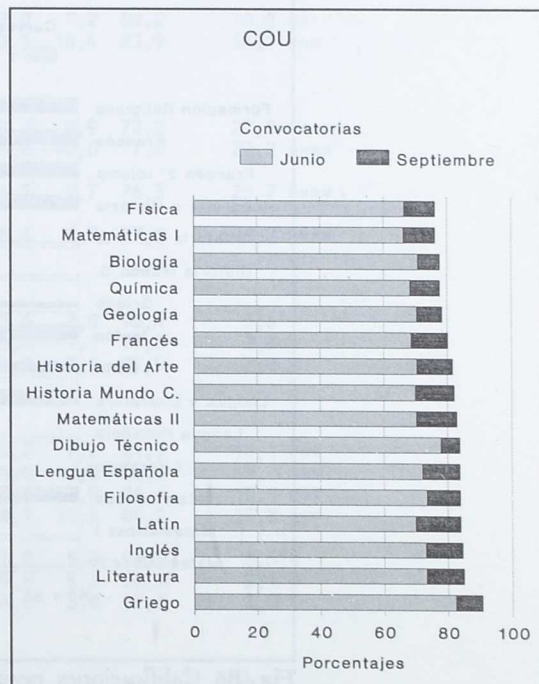


Fig. B4 Calificaciones positivas, COU

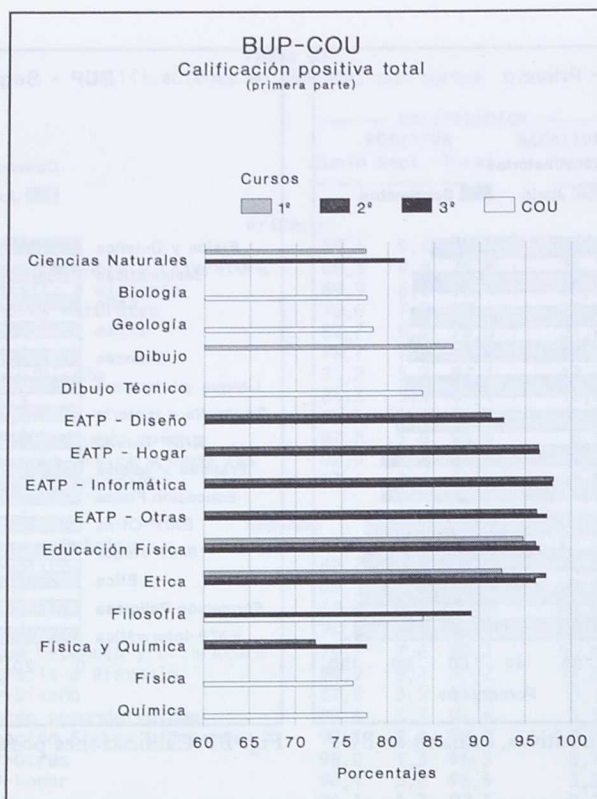


Fig. B5 Calificaciones positivas totales en BUP y COU, primera parte

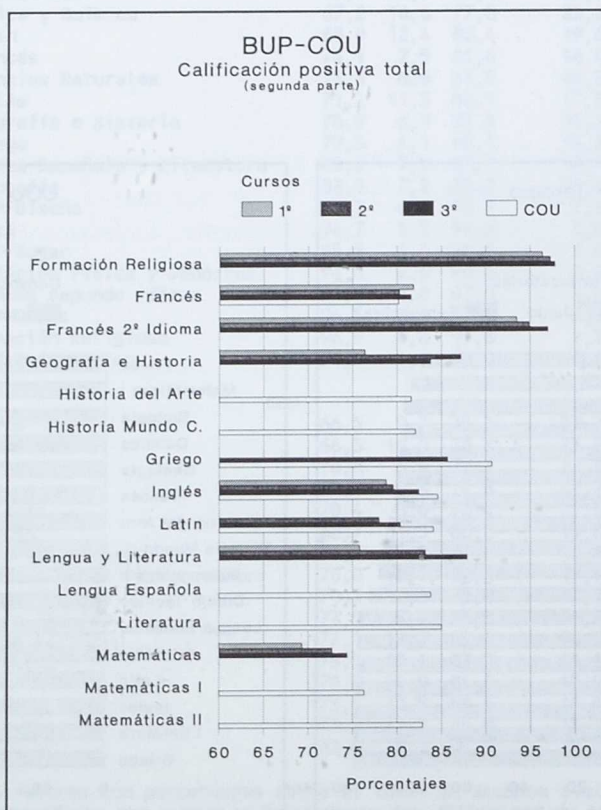


Fig. B6 Calificaciones positivas totales en BUP y COU, segunda parte

Tabla B2
Calificaciones en BUP-COU, por seminarios y asignaturas

	CALIFICACION POSITIVA			CALIFICACION NEGATIVA	
	Junio	Sept.	Total	Sept.	Dificultad
Ciencias Naturales					
Ciencias Naturales					
Primero	70,6	7,0	77,6	22,4	****
Tercero	75,3	6,6	81,8	18,2	***
Biología					
COU	70,8	6,9	77,7	22,3	****
Geología					
COU	70,4	8,0	78,4	21,6	****
Dibujo					
Dibujo/Diseño					
Primero	81,2	5,9	87,1	12,9	**
Dibujo Técnico					
COU	77,9	5,9	83,8	16,2	***
EATP					
EATP-Diseño					
Segundo	87,8	3,5	91,3	8,7	■
Tercero	88,7	4,1	92,7	7,3	■
EATP-Hogar					
Segundo	96,4	0,2	96,5	3,5	
Tercero	95,5	1,1	96,6	3,4	
EATP-Informática					
Segundo	96,7	1,4	98,1	1,9	
Tercero	96,4	1,6	98,0	2,0	
EATP-Otras					
Segundo	95,0	1,3	96,3	3,7	
Tercero	96,5	0,8	97,4	2,6	
Educación Física					
Educación Física y Deportes					
Primero	92,0	2,8	94,8	5,2	■
Segundo	93,6	2,6	96,2	3,8	
Tercero	94,0	2,6	96,6	3,4	
Filosofía					
Etica					
Primero	91,5	1,0	92,5	7,5	■
Segundo	96,1	1,2	97,3	2,7	
Tercero	94,7	1,5	96,2	3,8	
Filosofía					
Tercero	82,0	7,2	89,2	10,8	**
COU	73,5	10,4	83,9	16,1	***
Física y Química					
Física y Química					
Segundo	62,3	9,9	72,2	27,8	*****
Tercero	67,2	10,6	77,8	22,2	****
Física					
COU	66,5	9,7	76,3	23,7	****
Química					
COU	68,4	9,3	77,8	22,2	****
Formación Religiosa					
Formación Religiosa					
Primero	93,6	2,8	96,4	3,6	
Segundo	96,2	1,1	97,3	2,7	
Tercero	96,9	0,8	97,8	2,2	
Francés					
Francés					
Primero	74,7	7,2	81,9	18,1	***
Segundo	74,0	6,3	80,3	19,7	***
Tercero	74,1	7,5	81,6	18,4	***
COU	68,7	11,5	80,2	19,8	***
Francés segundo idioma					
Primero	87,8	5,6	93,5	6,5	■
Segundo	89,6	5,3	94,9	5,1	■
Tercero	94,0	3,0	97,0	3,0	
Geografía e Historia					
Geografía e Historia					
Primero	69,9	6,6	76,4	23,6	****
Segundo	80,9	6,2	87,2	12,8	**

Tercero	76,9	6,9	83,8	16,2	***
Historia del Arte COU	70,4	11,2	81,6	18,4	***
Historia Mundo Contemporáneo COU	70,0	12,1	82,1	17,9	***
Griego					
Griego					
Tercero	79,6	6,1	85,7	14,3	**
COU	82,4	8,3	90,7	9,3	■
Inglés					
Inglés					
Primero	69,7	9,0	78,8	21,2	*****
Segundo	69,9	9,7	79,6	20,4	*****
Tercero	71,2	11,3	82,5	17,5	***
COU	73,1	11,5	84,6	15,4	***
Latín					
Latín					
Segundo	69,2	8,8	78,0	22,0	*****
Tercero	68,0	12,4	80,4	19,6	***
COU	70,0	14,0	84,1	15,9	***
Lengua y Literatura Española					
Lengua Española y Literatura					
Primero	66,3	9,5	75,8	24,2	*****
Segundo	75,7	7,4	83,2	16,8	***
Tercero	80,5	7,5	87,9	12,1	**
Lengua Española COU	72,1	11,7	83,8	16,2	***
Literatura COU	73,3	11,7	85,0	15,0	***
Matemáticas					
Matemáticas					
Primero	59,4	9,9	69,3	30,7	*****
Segundo	62,7	10,0	72,7	27,3	*****
Tercero	62,7	11,6	74,4	25,6	*****
Matemáticas I COU	66,3	10,0	76,3	23,7	***
Matemáticas II COU	70,3	12,6	82,9	17,1	***
Música					
Música					
Primero	81,3	5,8	87,1	12,9	**

Todas los valores son porcentajes sobre el total de alumnos evaluados
Cada tramo de 5 puntos porcentuales genera un tramo de la escala de dificultad

Tabla B3
Diferencia en las calificaciones finales positivas de BUP-COU
de los años académicos 1989-90, 1990-91 y 1991-92, por cursos

	89-90	90-91	91-92	Diferencias	
	a	b	c	b-a	c-b
Primero					
Ética	95,1	94,4	92,5	-0,7	-1,9**
Geografía e Historia	77,4	78,0	76,4	0,6	-1,6**
Matemáticas	69,0	70,8	69,3	1,8**	-1,5**
Lengua Española y Literatura	76,2	77,1	75,8	0,9	-1,3**
Música	89,6	88,1	87,1	-1,5**	-1,0**
Dibujo/Diseño	88,3	88,0	87,1	-0,3	-0,9*
Francés segundo idioma	95,2	94,4	93,5	-0,8	-0,9
Educación Física y Deportes	94,7	94,9	94,8	0,2	-0,1
Ciencias Naturales	77,5	77,6	77,6	0,1	0,0
Formación Religiosa	96,7	95,8	96,4	-0,9**	0,6*
Inglés	79,2	77,3	78,8	-1,9**	1,5**
Francés	77,7	78,9	81,9	1,2	3,0
Segundo					
EATP-Diseño	95,1	94,5	91,3	-0,6	-3,2**
Geografía e Historia	86,9	88,5	87,2	1,6**	-1,3**
Inglés	80,8	80,8	79,6	0,0	-1,2*
Latín	77,0	79,2	78,0	2,2**	-1,2*
EATP-Hogar	96,1	97,5	96,5	1,4**	-1,0
Física y Química	71,5	73,2	72,2	1,7**	-1,0
Matemáticas	71,7	73,7	72,7	2,0**	-1,0
Lengua Española y Literatura	80,2	83,8	83,2	3,6**	-0,6
Formación Religiosa	97,4	97,8	97,3	0,4	-0,5*
EATP-Otras	97,0	96,4	96,3	-0,6	-0,1
Educación Física y Deportes	95,8	95,9	96,2	0,1	0,3
Francés segundo idioma	94,4	94,6	94,9	0,2	0,3
Ética	96,6	96,7	97,3	0,1	0,6
Francés	78,7	79,7	80,3	1,0	0,6
EATP-Informática	97,1	97,3	98,1	0,2	0,8*
Tercero					
Latín	78,7	85,4	80,4	6,7**	-5,0**
EATP-Diseño	95,4	95,5	92,7	0,1	-2,8**
Francés segundo idioma	97,8	98,6	97,0	0,8	-1,6
EATP-Hogar	96,9	98,1	96,6	1,2*	-1,5*
Lengua Española y Literatura	87,6	88,9	87,9	1,3	-1,0
Geografía e Historia	82,8	84,7	83,8	1,9**	-0,9*
Educación Física y Deportes	96,7	97,4	96,6	0,7**	-0,8**
Formación Religiosa	98,3	98,5	97,8	0,2	-0,7**
EATP-Otras	97,9	98,0	97,4	0,1	-0,6
Ciencias Naturales	83,0	82,2	81,8	-0,8	-0,4
Ética	97,1	96,6	96,2	-0,5	-0,4
Inglés	84,9	82,9	82,5	-2,0**	-0,4
EATP-Informática	97,9	98,1	98,0	0,2	-0,1
Filosofía	86,1	89,1	89,2	3,0**	0,1
Francés	80,5	81,3	81,6	0,8	0,3
Griego	82,8	85,3	85,7	2,5	0,4
Matemáticas	72,2	73,3	74,4	1,1	1,1
Física y Química	75,6	75,6	77,8	0,0	2,2**
COU					
Francés	83,6	83,8	80,2	0,2	-3,6*
Biología	79,8	81,0	77,7	1,2	-3,3**
Historia del Arte	82,8	84,8	81,6	2,0*	-3,2**
Dibujo Técnico	86,6	86,8	83,8	2,2	-3,0**
Matemáticas I	75,1	78,9	76,3	3,8**	-2,6**
Latín	85,7	85,9	84,1	0,2	-1,8
Geología	77,6	79,8	78,4	2,2	-1,4
Historia Mundo Contemporáneo	80,8	83,4	82,1	2,6**	-1,3
Lengua Española	83,9	85,1	83,8	1,2*	-1,3*
Filosofía	84,0	84,6	83,9	0,6	-0,7
Inglés	84,9	85,2	84,6	0,3	-0,6
Literatura	84,0	85,5	85,0	1,5	-0,5
Física	75,5	76,5	76,3	1,0	-0,2
Química	76,1	77,7	77,8	1,6	0,1
Matemáticas II	80,6	81,8	82,9	1,2	1,1
Griego	86,5	87,8	90,7	1,3	2,9

Todos los valores son porcentajes sobre el total de alumnos evaluados

* diferencia estadísticamente significativa al nivel del 5%
** diferencia estadísticamente significativa al nivel del 1%
Las restantes diferencias no son estadísticamente significativas

Tabla B4
Clasificación por grado de dificultad
de las distintas asignaturas de BUP-COU

Curso y asignatura		Orden de dificultad y Calificación negativa en Septiembre	
Primero	Matemáticas	1ª	30,7
Segundo	Física y Química	2ª	27,8
Segundo	Matemáticas	3ª	27,3
Tercero	Matemáticas	4ª	25,6
Primero	Lengua Española y Literatura	5ª	24,2
COU	Física	6ª	23,7
COU	Matemáticas I	7ª	23,7
Primero	Geografía e Historia	8ª	23,6
Primero	Ciencias Naturales	9ª	22,4
COU	Biología	10ª	22,3
Tercero	Física y Química	11ª	22,2
COU	Química	12ª	22,2
Segundo	Latín	13ª	22,0
COU	Geología	14ª	21,6
Primero	Inglés	15ª	21,2
Segundo	Inglés	16ª	20,4
COU	Francés	17ª	19,8
Segundo	Francés	18ª	19,7
Tercero	Latín	19ª	19,6
Tercero	Francés	20ª	18,4
COU	Historia del Arte	21ª	18,4
Tercero	Ciencias Naturales	22ª	18,2
Primero	Francés	23ª	18,1
COU	Historia Mundo Contemporáneo	24ª	17,9
Tercero	Inglés	25ª	17,5
COU	Matemáticas II	26ª	17,1
Segundo	Lengua Española y Literatura	27ª	16,8
Tercero	Geografía e Historia	28ª	16,2
COU	Dibujo Técnico	29ª	16,2
COU	Lengua Española	30ª	16,2
COU	Filosofía	31ª	16,1
COU	Latín	32ª	15,9
COU	Inglés	33ª	15,4
COU	Literatura	34ª	15,0
Tercero	Griego	35ª	14,3
Primero	Dibujo/Diseño	36ª	12,9
Primero	Música	37ª	12,9
Segundo	Geografía e Historia	38ª	12,8
Tercero	Lengua Española y Literatura	39ª	12,1
Tercero	Filosofía	40ª	10,8
COU	Griego	41ª	9,3
Segundo	EATP-Diseño	42ª	8,7
Primero	Ética	43ª	7,5
Tercero	EATP-Diseño	44ª	7,3
Primero	Francés segundo idioma	45ª	6,5
Primero	Educación Física y Deportes	46ª	5,2
Segundo	Francés segundo idioma	47ª	5,1
Segundo	Educación Física y Deportes	48ª	3,8
Tercero	Ética	49ª	3,8
Segundo	EATP-Otras	50ª	3,7
Primero	Formación Religiosa	51ª	3,6
Segundo	EATP-Hogar	52ª	3,5
Tercero	EATP-Hogar	53ª	3,4
Tercero	Educación Física y Deportes	54ª	3,4
Tercero	Francés segundo idioma	55ª	3,0
Segundo	Ética	56ª	2,7
Segundo	Formación Religiosa	57ª	2,7
Tercero	EATP-Otras	58ª	2,6
Tercero	Formación Religiosa	59ª	2,2
Tercero	EATP-Informática	60ª	2,0
Segundo	EATP-Informática	61ª	1,9

Tabla B5
Alumnos que acceden y que superan la convocatoria
de septiembre, en BUP-COU, por orden de dificultad en la superación

Convocatoria de septiembre			
	Acceden (1)	Superan (2)	
Primero			
Etica	8,5 (1,19)	11,9	(3,41)
Geografía e Historia	30,1 (1,69)	21,8	(2,63)
Ciencias Naturales	29,4 (1,34)	23,8	(2,54)
Matemáticas	40,6 (1,71)	24,4	(1,83)
Lengua Española y Literatura	33,7 (1,69)	28,2	(2,22)
Francés	25,3 (2,65)	28,5	(3,72)
Inglés	30,3 (1,39)	29,9	(2,47)
Música	18,7 (1,78)	30,9	(4,99)
Dibujo/Diseño	18,8 (1,64)	31,3	(4,58)
Educación Física y Deportes	8,0 (1,13)	34,7	(9,23)
Formación Religiosa	6,4 (1,32)	43,3	(11,91)
Francés segundo idioma	12,2 (2,44)	46,2	(6,63)
Segundo			
EATP-Hogar	3,6 (0,91)	4,7	(3,12)
Francés	26,0 (3,24)	24,1	(3,67)
Física y Química	37,7 (1,44)	26,3	(1,65)
EATP-Otras	5,0 (1,06)	26,7	(5,56)
Matemáticas	37,3 (1,46)	26,8	(1,78)
Latín	30,8 (1,38)	28,6	(2,03)
EATP-Diseño	12,2 (1,87)	28,7	(4,40)
Formación Religiosa	3,8 (0,48)	29,1	(3,81)
Etica	3,9 (0,92)	30,6	(14,27)
Lengua Española y Literatura	24,3 (1,29)	30,6	(2,06)
Inglés	30,1 (1,43)	32,3	(2,11)
Geografía e Historia	19,1 (1,42)	32,7	(4,18)
Educación Física y Deportes	6,4 (1,13)	41,0	(9,33)
EATP-Informática	3,3 (0,90)	42,5	(7,04)
Francés segundo idioma	10,4 (2,52)	51,1	(8,86)
Tercero			
EATP-Hogar	4,5 (0,96)	24,3	(12,37)
EATP-Otras	3,5 (0,65)	24,3	(4,57)
Ciencias Naturales	24,7 (1,52)	26,6	(3,45)
Formación Religiosa	3,1 (0,48)	27,2	(5,62)
Etica	5,3 (1,30)	28,8	(8,17)
Francés	25,9 (2,68)	29,1	(3,20)
Geografía e Historia	23,1 (1,59)	29,8	(3,79)
Griego	20,4 (2,16)	29,8	(3,74)
Matemáticas	37,3 (1,55)	31,3	(2,12)
Física y Química	32,8 (1,66)	32,3	(2,41)
EATP-Diseño	11,3 (1,90)	36,0	(4,24)
Lengua Española y Literatura	19,5 (1,67)	38,2	(4,19)
Latín	32,0 (2,44)	38,8	(3,40)
Inglés	28,8 (1,91)	39,1	(2,40)
Filosofía	18,0 (1,33)	40,0	(4,29)
Educación Física y Deportes	6,0 (1,10)	42,9	(9,54)
EATP-Informática	3,6 (1,26)	43,6	(18,82)
Francés segundo idioma	6,0 (1,45)	50,0	(6,82)
COU			
Biología	29,2 (2,07)	23,6	(2,57)
Dibujo Técnico	22,1 (2,60)	26,6	(2,87)
Geología	29,6 (2,47)	27,1	(3,50)
Física	33,5 (2,09)	29,1	(3,11)
Química	31,6 (1,87)	29,5	(2,97)
Matemáticas I	33,7 (1,74)	29,6	(2,62)
Francés..	31,3 (2,30)	36,8	(4,62)
Historia del Arte	29,6 (2,69)	37,7	(2,65)
Filosofía	26,5 (1,65)	39,3	(2,89)
Historia Mundo Contemporáneo	30,0 (2,65)	40,4	(3,05)
Lengua Española	27,9 (1,73)	42,1	(2,42)
Matemáticas II	29,7 (2,04)	42,4	(3,54)
Inglés	26,9 (1,92)	42,8	(2,37)
Literatura	26,7 (2,09)	43,7	(3,19)
Latín	30,0 (2,54)	46,9	(4,09)
Griego	17,6 (3,52)	47,4	(11,86)

- (1) porcentaje sobre el total de alumnos evaluados en el año académico
(2) porcentaje sobre el total de alumnos evaluados en la convocatoria de septiembre
(Entre paréntesis figura el error muestral)

Comparación con los resultados de los años anteriores

De acuerdo con los resultados expuestos en la tabla B3, las calificaciones obtenidas por los alumnos de BUP-COU en el curso 1991-92 son algo inferiores a las obtenidas en el curso 1990-91 y aproximadamente similares a las del curso 1989-90.

Con relación al pasado año, destacan la bajada de Latín de Tercero (que compensa en buena parte la subida experimentada el año anterior) y los retrocesos de Francés, Biología, Historia del Arte, Dibujo Técnico y Matemáticas I en COU. Particularmente llamativos son los empeoramientos de Etica en Primero y de EATP-Diseño en Segundo y Tercero, por ser estas asignaturas consideradas tradicionalmente fáciles y en donde un endurecimiento coyuntural resulta, hasta cierto punto, inesperado. Por otro lado, es de destacar el progreso de Física y Química en Tercero (una asignatura tradicionalmente difícil).

Si tenemos en cuenta las diferencias que tienen significatividad estadística entre los tres años académicos, puede apreciarse un descenso sostenido de la asignatura de Música en Primero, mientras que en las demás asignaturas se produce un efecto de compensación por el que los descensos de este año tienden prácticamente a cancelar los aumentos habidos en el pasado.

Evolución de las asignaturas a lo largo del nivel

La evolución de las asignaturas dentro de los tres cursos de BUP muestra, tal como indican las tablas B1 y B2, que Primero es el curso más difícil de superar, seguido a poca distancia por Segundo. Las calificaciones mejoran ligeramente en Tercero, con la excepción de Geografía e Historia, Etica y EATP-Informática.

En COU, sin embargo, las calificaciones vuelven a endurecerse también ligeramente, con la excepción de Matemáticas I y II, Latín, Inglés y Griego, indicando que este es un curso distinto, tanto por la proximidad de la prueba de acceso a la Universidad como por la ausencia de asignaturas tradicionalmente fáciles.

En las figuras B5 y B6 se han representado gráficamente los porcentajes de alumnos que superan sus asignaturas al finalizar el año académico, tras las convocatorias de junio y septiembre. Las asignaturas de COU se han representado junto a las de BUP, cuando su denominación era similar, o inmediatamente a continuación, cuando era distinta¹. Puede apreciarse que, dentro del BUP, la evolución de las asignaturas es globalmente progresiva sin que pueda percibirse un efecto de curso terminal acusado en Tercero, quizá porque este curso no funciona propiamente como un curso terminal. El curso terminal "natural" sería COU pero la presencia de la prueba de

¹ Dada la finalidad comparativa de estas figuras, no se ha representado la asignatura de Música de Primero de BUP, ya que no se imparte en ningún otro curso.

acceso a la Universidad aporta condicionantes propios que impide a los profesores dar excesivas facilidades a los alumnos al finalizar su estancia en este nivel educativo.

Dificultad relativa de las asignaturas

La ordenación por orden de dificultad de las calificaciones de las distintas asignaturas (tabla B4) muestra claramente en su parte inferior cuáles son las asignaturas fáciles en el nivel de BUP y COU: Religión, Ética, Educación Física, Francés segundo idioma y todas las EATP (siendo Diseño la más difícil de superar dentro de las EATP). A ellas hay que añadir este año el Griego de COU para formar el conjunto de asignaturas que son aprobadas por al menos un 90% del alumnado.

En el otro extremo de la tabla se concentran las asignaturas con alto contenido teórico: Matemáticas y Física y Química, fundamentalmente.

Sigue sorprendiendo la disparidad en las calificaciones entre Francés y Francés segundo idioma, siendo las de ésta última asignatura mucho más benignas que las de la primera.

Incidencia de la convocatoria de septiembre

La aportación de la convocatoria de septiembre al porcentaje total de alumnos que superan el curso no sobrepasa el 10% en Primero y Segundo (ver columna *Calificación Positiva en Septiembre* de las tablas B1 y B2) y lo superan moderadamente en algunas asignaturas de Tercero y COU. En estos dos últimos cursos destaca el Latín como la asignatura donde la convocatoria de septiembre es más importante para el éxito final de los alumnos.

Los alumnos que tuvieron que hacer uso de la convocatoria de septiembre (columna *Acceden* de la tabla B5) son aquellos que no obtuvieron calificación positiva en la de junio (es decir, el complemento a cien de las cifras de la primera columna de las tablas B1 y B2). Las asignaturas fáciles son las que con toda naturalidad convocan menos alumnos en septiembre y, del mismo modo, son las asignaturas difíciles de Matemáticas, Física y Química, Latín y también Lengua Española de Primero las que más alumnos derivan a esa convocatoria. Salvo una excepción (Matemáticas de Primero) ninguna asignatura convoca en septiembre a más del 40% de sus alumnos. Los promedios por cursos son de 23,9% en Primero, 21,7% en Segundo, 19,4% en Tercero y 28,9% en COU.

En cuanto al índice de superación de la convocatoria de septiembre —véase el porcentaje de la columna *Superan* en la tabla B5, calculado sobre el total de alumnos que tuvieron que presentarse a esa convocatoria— se sitúa en torno a un 30% y es considerablemente inferior al índice de superación en junio —primera columna de las tablas B1 y B2—. Francés segundo idioma en los tres cursos de BUP y Latín y Griego en COU son las asignaturas con índices de superación más altos en la convocatoria de septiembre.

Anexo 1

Muestra de alumnos

Tabla 1.1
Muestra de alumnos de 1991

Categoría	CALIFICACION		Total Alumnos
	POSITIVA Total	NEGATIVA Total	
III			
Anexos			

	POSITIVA	NEGATIVA	TOTAL
Grupos			
Grupos de 1º y 2º	1000	100	1100
Grupos de 3º	200	20	220
Grupos de 4º	3000	400	3400
Grupos de 5º	3000	400	3400
Grupos			
Grupos de 6º y 7º	1000	100	1100
Grupos de 8º	1000	100	1100
Grupos de 9º	1000	100	1100
Grupos de 10º	1000	100	1100
Grupos de 11º	1000	100	1100
Grupos de 12º	1000	100	1100
Grupos de 13º	1000	100	1100
Grupos de 14º	1000	100	1100
Grupos de 15º	1000	100	1100
Grupos de 16º	1000	100	1100
Grupos de 17º	1000	100	1100
Grupos de 18º	1000	100	1100
Grupos de 19º	1000	100	1100
Grupos de 20º	1000	100	1100

Anexo 1

Muestra de alumnos

Tabla A1.1
Muestra de alumnos de EGB

	CALIFICACION			Total alumnos evaluados
	POSITIVA		NEGATIVA	
	Junio	Sept.	Sept.	
Sexto				
Artística y Pretec.	5230	419	248	5897
Ciencias Naturales	4136	570	935	5641
Ciencias Sociales	4259	630	934	5823
Educación Física	5314	326	125	5765
Francés	406	58	105	569
Inglés	3486	538	1002	5026
Lengua	4050	689	1086	5825
Matemáticas	3893	638	1225	5756
Séptimo				
Artística y Pretec.	5107	422	284	5813
Ciencias Naturales	4004	596	1012	5612
Ciencias Sociales	4169	550	1033	5752
Educación Física	5263	330	122	5715
Francés	509	48	138	695
Inglés	3250	490	1091	4831
Lengua	3996	548	1170	5714
Matemáticas	3730	633	1355	5718
Octavo				
Artística y Pretec.	5056	369	276	5701
Ciencias Naturales	4049	677	841	5567
Ciencias Sociales	4204	680	826	5710
Educación Física	5224	308	104	5636
Francés	709	66	151	926
Inglés	3169	660	707	4536
Lengua	3997	764	933	5694
Matemáticas	3915	823	950	5688

Tabla A1.2
Muestra de alumnos de FP

	CALIFICACION		Total alumnos evaluados
	POSITIVA Junio	NEGATIVA Sept.	
FP1 - Primero			
Dibujo	2822	319	2236
Educación Física	6361	318	1746
Ética	2154	43	517
Francés	198	22	124
Inglés	4671	635	3226
Lengua Española	4596	777	3925
Matemáticas	4165	769	4595
Práct. Administrativa	2037	458	1488
Práct. Clínica	960	101	331
Práct. Electricidad	879	98	463
Práct. Electrónica	845	139	775
Práct. Mec. Automóvil	349	23	228
Religión	4551	145	767
Tecnol. Administrativa	1919	406	1862
Tecnol. Clínica	912	82	545
Tecnol. Electricidad	668	102	713
Tecnol. Electrónica	757	120	878
Tecnol. Mec. Automóvil	266	40	337
FP1 - Segundo			
Ciencias Naturales	5610	531	2138
Dibujo	3261	374	1176
Educación Física	6580	245	930
Ética	2269	29	273
Física y Química	4877	909	3093
Formación Humanística	5506	630	2349
Francés	226	55	197
Inglés	4639	850	2485
Práct. Administrativa	1922	572	1368
Práct. Clínica	1113	74	231
Práct. Electricidad	745	129	358
Práct. Electrónica	891	182	557
Práct. Mec. Automóvil	363	33	142
Religión	4571	69	463
Tecnol. Administrativa	1903	655	1664
Tecnol. Clínica	925	127	409
Tecnol. Electricidad	613	137	531
Tecnol. Electrónica	746	207	696
Tecnol. Mec. Automóvil	320	36	190
Curso de Acceso			
Ciencias Naturales	865	92	281
Educación Física	914	37	146
Ética	319	2	25
Física y Química	718	201	465
Formación Humanística	909	100	229
Francés	98	8	40
Inglés	753	112	300
Lengua Española	860	116	309
Matemáticas	764	200	416
Religión	607	10	83
FP2RG - Primero			
Educación Física	932	13	96
Francés	133	9	45
Inglés	809	58	209
Organización Empresarial	923	4	116
Práct. Laboratorio	992	64	337
Seguridad e Higiene	1036	25	149
Tecnol. Laboratorio	982	107	464
FP2RG - Segundo			
Educación Física	804	19	26
Francés	159	27	27
Inglés	678	68	79
Legislación	918	31	43
Organización Empresarial	898	23	57

Práct. Laboratorio	831	74	215	1120
Seguridad e Higiene	869	14	29	912
Tecnol. Laboratorio	854	107	274	1235

FP2EE - Primero

Ciencias Naturales	1477	123	436	2036
Dibujo	1926	142	627	2695
Educación Física	3624	98	432	4154
Ética	1033	10	88	1131
Física y Química	2611	403	1238	4252
Formación Humanística	1451	99	311	1861
Francés	274	38	153	465
Inglés	2595	344	1035	3974
Lengua Española	2996	413	1121	4530
Matemáticas	2643	564	1552	4759
Práct. Administrativa	1144	178	456	1778
Práct. Electrónica Industrial	468	105	287	860
Religión	2387	29	143	2559
Seguridad e Higiene	2066	121	409	2596
Tecnol. Administrativa	989	111	393	1493
Tecnol. Electrónica Industrial	509	97	387	993
Tecnol. Informática Gestión	332	72	530	934

FP2EE - Segundo

Dibujo	1519	149	387	2055
Educación Física	3377	99	355	3831
Física y Química	1342	201	641	2184
Formación Humanística	3069	163	457	3689
Francés	417	42	172	631
Inglés	2456	321	943	3720
Lengua Española	2743	293	688	3724
Matemáticas	2326	403	1265	3994
Organización Empresarial	1610	88	350	2048
Práct. Administrativa	1180	96	429	1705
Práct. Electrónica Industrial	448	87	183	718
Tecnol. Administrativa	1232	285	897	2414
Tecnol. Electrónica Industrial	482	90	259	831
Tecnol. Informática Gestión	398	78	668	1144

FP2EE - Tercero

Ciencias Naturales	1289	77	233	1599
Dibujo	1453	134	203	1790
Educación Física	2737	67	210	3014
Formación Humanística	1527	48	181	1756
Francés	424	40	89	553
Inglés	2282	259	437	2978
Legislación	1514	81	179	1774
Lengua Española	1297	125	213	1635
Matemáticas	1336	261	499	2096
Organización Empresarial	2021	72	198	2291
Práct. Administrativa	1198	80	159	1437
Práct. Electrónica Industrial	496	35	100	631
Práct. Informática Gestión	468	89	324	881
Seguridad e Higiene	1549	38	137	1724
Tecnol. Administrativa	1138	294	397	1829
Tecnol. Electrónica Industrial	499	69	140	708
Tecnol. Informática Gestión	514	87	309	910

Tabla A1.3
Muestra de alumnos de BUP-COU

	CALIFICACION			Total alumnos evaluados
	POSITIVA Junio	POSITIVA Sept.	NEGATIVA Sept.	
Primero				
Ciencias Naturales	8817	872	2795	12484
Dibujo/Diseño	10147	736	1619	12502
Educación Física y Deportes	11456	346	652	12454
Etica	2884	32	237	3153
Formación Religiosa	8734	257	336	9327
Francés	591	57	143	791
Francés segundo idioma	953	61	71	1085
Geografía e Historia	8726	819	2943	12488
Inglés	8322	1079	2531	11932
Lengua Española y Literatura	8254	1187	3017	12458
Matemáticas	7404	1234	3833	12471
Música	10181	723	1614	12518
Segundo				
EATP-Diseño	2605	104	258	2967
EATP-Hogar	1142	2	41	1185
EATP-Informática	3480	51	69	3600
EATP-Otras	3385	48	132	3565
Educación Física y Deportes	10891	304	437	11632
Etica	2683	33	75	2791
Física y Química	7249	1154	3238	11641
Formación Religiosa	8437	96	234	8767
Francés	626	53	167	846
Francés segundo idioma	757	45	43	845
Geografía e Historia	9480	731	1505	11716
Inglés	7659	1065	2235	10959
Latín	7922	1007	2520	11449
Lengua Española y Literatura	8801	863	1955	11619
Matemáticas	7305	1165	3180	11650
Tercero				
Ciencias Naturales	5553	485	1339	7377
EATP-Diseño	2564	118	210	2892
EATP-Hogar	783	9	28	820
EATP-Informática	3173	51	66	3290
EATP-Otras	2851	25	78	2954
Educación Física y Deportes	9469	261	347	10077
Etica	2347	38	94	2479
Filosofía	8256	726	1090	10072
Física y Química	4260	672	1409	6341
Formación Religiosa	7443	64	171	7678
Francés	759	77	188	1024
Francés segundo idioma	467	15	15	497
Geografía e Historia	7980	716	1686	10382
Griego	813	62	146	1021
Inglés	6687	1058	1647	9392
Latín	1538	281	443	2262
Lengua Española y Literatura	3576	332	536	4444
Matemáticas	5779	1073	2359	9211
COU				
Biología	1718	167	542	2427
Dibujo Técnico	1927	145	401	2473
Filosofía	6034	857	1324	8215
Física	2743	402	979	4124
Francés	609	102	175	886
Geología	774	88	237	1099
Griego	178	18	20	216
Historia Mundo Contemporáneo	2476	429	633	3538
Historia del Arte	2159	343	566	3068
Inglés	5248	828	1108	7184
Latín	678	136	154	968
Lengua Española	5925	964	1327	8216
Literatura	2498	397	512	3407
Matemáticas I	3155	475	1130	4760
Matemáticas II	1772	318	432	2522
Química	2898	394	942	4234

Anexo 2

Errores muestrales

El error de muestreo de un estimador permite determinar el intervalo de confianza en el que se halla el verdadero valor que se está estimando.

Suele ser habitual tomar como intervalo de confianza el que tiene por extremos el valor del estimador menos dos veces el error de muestreo y el valor del estimador más dos veces el error de muestreo. El verdadero valor se encuentra en ese intervalo con una probabilidad —o confianza— del 95%. Si el error de muestreo es alto, el estimador debe tomarse con las suficientes cautelas.

En las tablas que siguen se dan los errores de muestreo de los estimadores de EGB, FP y BUP-COU contenidos en las tablas E1, F1 y B1 y, en orden distinto, también en las tablas E2, F2 y B2 así como, parcialmente, en las restantes tablas de cada nivel educativo.

Los valores aquí reflejados son cotas superiores de los errores de muestreo. En el caso del Curso de Acceso, del Régimen General de la FP2 o de asignaturas con pocos alumnos, como Francés, es conveniente tomar en consideración la corrección para poblaciones finitas, que disminuye ligeramente el error.

Errores muestrales

Tabla A2.1
Errores muestrales en EGB

	CALIFICACION			
	POSITIVA			NEGATIVA
	Junio	Sept.	Total	Sept.
Sexto				
Artística y Pretec.	1,61	1,45	0,55	0,55
Ciencias Naturales	1,83	0,99	1,33	1,33
Ciencias Sociales	1,67	1,14	1,15	1,15
Educación Física	1,66	1,42	0,47	0,47
Francés	6,98	2,96	4,71	4,71
Inglés	1,76	1,10	1,39	1,39
Lengua	1,54	1,18	1,17	1,17
Matemáticas	1,56	0,94	1,31	1,31
Séptimo				
Artística y Pretec.	1,75	1,46	0,75	0,75
Ciencias Naturales	1,84	1,00	1,46	1,46
Ciencias Sociales	1,79	0,93	1,40	1,40
Educación Física	1,67	1,49	0,39	0,39
Francés	5,68	2,35	4,40	4,40
Inglés	1,98	0,99	1,63	1,63
Lengua	1,66	0,88	1,32	1,32
Matemáticas	1,74	0,93	1,41	1,41
Octavo				
Artística y Pretec.	1,52	1,28	0,63	0,63
Ciencias Naturales	1,73	1,05	1,19	1,19
Ciencias Sociales	1,82	1,16	1,17	1,17
Educación Física	1,47	1,37	0,35	0,35
Francés	4,19	2,00	3,33	3,33
Inglés	1,75	1,20	1,22	1,22
Lengua	1,45	1,01	1,14	1,14
Matemáticas	1,53	0,97	1,15	1,15

Tabla A2.2
Errores muestrales en FP

	CALIFICACION			
	POSITIVA		NEGATIVA	
	Junio	Sept.	Total	Sept.
FP1 - Primero				
Dibujo	3,10	0,47	3,12	3,12
Educación Física	2,32	0,47	2,18	2,18
Etica	1,75	0,34	1,74	1,74
Francés	7,35	1,14	7,76	7,76
Inglés	2,04	0,56	1,89	1,89
Lengua Española	2,26	0,49	2,24	2,24
Matemáticas	2,05	0,66	2,16	2,16
Práct. Administrativa	1,69	0,88	1,69	1,69
Práct. Clínica	3,11	0,79	2,81	2,81
Práct. Electricidad	3,15	1,01	2,68	2,68
Práct. Electrónica	2,84	1,16	2,92	2,92
Práct. Mec. Automóvil	3,57	1,34	4,00	4,00
Religión	1,62	0,48	1,39	1,39
Tecnol. Administrativa	1,98	0,85	1,95	1,95
Tecnol. Clínica	5,31	0,94	5,67	5,67
Tecnol. Electricidad	3,77	1,01	3,92	3,92
Tecnol. Electrónica	2,49	0,96	2,99	2,99
Tecnol. Mec. Automóvil	3,16	1,38	3,98	3,98
FP1 - Segundo				
Ciencias Naturales	2,24	0,59	2,07	2,07
Dibujo	3,08	0,73	2,81	2,81
Educación Física	1,79	0,32	1,65	1,65
Etica	1,90	0,28	1,85	1,85
Física y Química	2,02	0,74	1,93	1,93
Formación Humanística	2,42	0,60	2,21	2,21
Francés	6,70	1,80	6,65	6,65
Inglés	2,56	0,77	2,32	2,32
Práct. Administrativa	2,06	1,02	2,08	2,08
Práct. Clínica	2,57	1,23	1,95	1,95
Práct. Electricidad	2,53	1,63	1,84	1,84
Práct. Electrónica	2,41	1,46	2,04	2,04
Práct. Mec. Automóvil	3,69	1,87	3,26	3,26
Religión	1,38	0,23	1,24	1,24
Tecnol. Administrativa	2,22	1,18	2,02	2,02
Tecnol. Clínica	3,18	1,11	3,10	3,10
Tecnol. Electricidad	2,61	1,18	2,81	2,81
Tecnol. Electrónica	2,37	1,20	2,31	2,31
Tecnol. Mec. Automóvil	4,03	1,33	3,56	3,56
Curso de Acceso				
Ciencias Naturales	2,85	1,19	2,56	2,56
Educación Física	2,97	1,00	2,44	2,44
Etica	2,46	0,38	2,43	2,43
Física y Química	3,49	1,57	3,04	3,04
Formación Humanística	3,74	1,72	2,88	2,88
Francés	5,72	1,56	5,97	5,97
Inglés	3,00	1,51	2,38	2,38
Lengua Española	3,76	1,41	3,34	3,34
Matemáticas	2,94	1,93	2,47	2,47
Religión	2,87	1,00	2,66	2,66
FP2RG - Primero				
Educación Física	1,60	0,47	1,50	1,50
Francés	4,09	1,72	4,17	4,17
Inglés	3,43	1,02	2,93	2,93
Organización Empresarial	2,15	0,18	2,10	2,10
Práct. Laboratorio	2,76	0,90	2,11	2,11
Seguridad e Higiene	2,56	1,28	1,95	1,95
Tecnol. Laboratorio	3,23	0,99	3,08	3,08
FP2RG - Segundo				
Educación Física	1,02	0,71	0,91	0,91
Francés	5,56	2,86	3,07	3,07
Inglés	2,25	1,84	1,64	1,64
Legislación	2,28	1,48	0,95	0,95
Organización Empresarial	2,49	1,14	1,54	1,54

Práct. Laboratorio	5,99	1,51	4,91	4,91
Seguridad e Higiene	1,00	0,61	0,73	0,73
Tecnol. Laboratorio	4,42	1,47	3,71	3,71

FP2EE - Primero

Ciencias Naturales	2,88	1,12	2,30	2,30
Dibujo	3,37	0,91	2,77	2,77
Educación Física	2,46	0,50	2,51	2,51
Ética	1,70	0,40	1,71	1,71
Física y Química	3,01	1,17	2,63	2,63
Formación Humanística	2,85	1,10	2,13	2,13
Francés	2,86	1,60	2,36	2,36
Inglés	2,35	0,90	2,14	2,14
Lengua Española	2,75	0,89	2,51	2,51
Matemáticas	2,94	1,38	2,50	2,50
Práct. Administrativa	4,73	1,33	4,40	4,40
Práct. Electrónica Industrial	4,71	2,01	4,02	4,02
Religión	1,08	0,32	1,05	1,05
Seguridad e Higiene	3,79	1,06	3,04	3,04
Tecnol. Administrativa	5,67	1,28	4,83	4,83
Tecnol. Electrónica Industrial	3,00	1,21	3,41	3,41
Tecnol. Informática Gestión	6,98	1,57	6,78	6,78

FP2EE - Segundo

Dibujo	3,20	1,22	2,73	2,73
Educación Física	1,71	0,46	1,52	1,52
Física y Química	2,94	1,17	3,10	3,10
Formación Humanística	1,94	0,60	1,97	1,97
Francés	2,44	1,87	3,17	3,17
Inglés	2,34	1,06	1,90	1,90
Lengua Española	2,22	0,84	2,27	2,27
Matemáticas	2,61	0,84	2,48	2,48
Organización Empresarial	3,23	0,78	3,23	3,23
Práct. Administrativa	5,49	1,25	4,97	4,97
Práct. Electrónica Industrial	4,43	2,24	3,40	3,40
Tecnol. Administrativa	4,59	1,12	4,57	4,57
Tecnol. Electrónica Industrial	3,17	1,33	3,35	3,35
Tecnol. Informática Gestión	7,04	1,93	7,29	7,29

FP2EE - Tercero

Ciencias Naturales	4,66	1,02	4,68	4,68
Dibujo	4,00	1,09	3,17	3,17
Educación Física	2,70	0,90	2,36	2,36
Formación Humanística	3,88	0,69	4,02	4,02
Francés	2,42	1,91	1,96	1,96
Inglés	2,06	1,13	1,54	1,54
Legislación	3,50	0,98	3,12	3,12
Lengua Española	6,22	1,63	4,98	4,98
Matemáticas	2,91	1,24	2,74	2,74
Organización Empresarial	3,17	0,63	2,85	2,85
Práct. Administrativa	2,25	1,27	1,72	1,72
Práct. Electrónica Industrial	5,13	1,75	4,97	4,97
Práct. Informática Gestión	3,82	1,87	3,94	3,94
Seguridad e Higiene	3,61	0,76	3,46	3,46
Tecnol. Administrativa	4,06	1,91	3,13	3,13
Tecnol. Electrónica Industrial	3,78	1,90	3,92	3,92
Tecnol. Informática Gestión	6,64	1,28	5,66	5,66

Tabla A2.3
Errores muestrales en BUP-COU

	CALIFICACION			
	POSITIVA		NEGATIVA	
	Junio	Sept.	Total	Sept.
Primero				
Ciencias Naturales	1,34	0,70	1,46	1,46
Dibujo/Diseño	1,64	1,08	1,29	1,29
Educación Física y Deportes	1,13	1,05	0,57	0,57
Etica	1,19	0,30	1,14	1,14
Formación Religiosa	1,32	1,26	0,48	0,48
Francés	2,65	1,10	2,25	2,25
Francés segundo idioma	2,44	1,41	1,51	1,51
Geografía e Historia	1,69	0,81	1,66	1,66
Inglés	1,39	0,79	1,32	1,32
Lengua Española y Literatura	1,69	0,66	1,71	1,71
Matemáticas	1,71	0,61	1,82	1,82
Música	1,78	1,15	1,43	1,43
Segundo				
EATP-Diseño	1,87	0,84	1,33	1,33
EATP-Hogar	0,91	0,12	0,87	0,87
EATP-Informática	0,90	0,53	0,46	0,46
EATP-Otras	1,06	0,41	0,81	0,81
Educación Física y Deportes	1,13	0,98	0,48	0,48
Etica	0,92	0,78	0,45	0,45
Física y Química	1,44	0,62	1,39	1,39
Formación Religiosa	0,48	0,23	0,32	0,32
Francés	3,24	1,20	2,69	2,69
Francés segundo idioma	2,52	1,87	1,19	1,19
Geografía e Historia	1,42	0,99	1,14	1,14
Inglés	1,43	0,81	1,13	1,13
Latín	1,38	0,58	1,38	1,38
Lengua Española y Literatura	1,29	0,64	1,02	1,02
Matemáticas	1,46	0,64	1,44	1,44
Tercero				
Ciencias Naturales	1,52	0,95	1,40	1,40
EATP-Diseño	1,90	0,77	1,38	1,38
EATP-Hogar	0,96	0,64	0,85	0,85
EATP-Informática	1,26	1,10	0,59	0,59
EATP-Otras	0,65	0,24	0,49	0,49
Educación Física y Deportes	1,10	0,96	0,49	0,49
Etica	1,30	0,67	0,87	0,87
Filosofía	1,33	0,99	1,05	1,05
Física y Química	1,66	0,82	1,55	1,55
Formación Religiosa	0,48	0,25	0,33	0,33
Francés	2,68	1,01	2,23	2,23
Francés segundo idioma	1,45	0,92	0,74	0,74
Geografía e Historia	1,59	1,09	1,26	1,26
Griego	2,16	0,92	1,80	1,80
Inglés	1,91	1,00	1,37	1,37
Latín	2,44	1,36	1,94	1,94
Lengua Española y Literatura	1,67	1,00	1,36	1,36
Matemáticas	1,55	0,70	1,60	1,60
COU				
Biología	2,07	0,79	1,92	1,92
Dibujo Técnico	2,60	0,82	2,15	2,15
Filosofía	1,65	0,85	1,42	1,42
Física	2,09	0,94	2,16	2,16
Francés	2,30	1,27	2,50	2,50
Geología	2,47	1,13	2,24	2,24
Griego	3,52	3,17	2,13	2,13
Inglés	1,92	0,90	1,41	1,41
Latín	2,54	1,52	2,01	2,01
Lengua Española	1,73	0,75	1,43	1,43
Literatura	2,09	1,10	1,60	1,60
Matemáticas I	1,74	0,78	1,82	1,82
Matemáticas II	2,04	1,04	1,89	1,89
Química	1,87	0,88	1,89	1,89
Historia Mundo Contemporáneo	2,65	1,40	1,83	1,83
Historia del Arte	2,69	1,15	1,99	1,99

Anexo 3

Estadillos de recogida de datos y hoja de instrucciones

CENTRO _____ LOCALIDAD _____ CURSO 1992-93

RESULTADOS ACADÉMICOS DEL ALUMNADO EN EL CURSO ANTERIOR: 1991-92

N.º DE CÓDIGO

	N.º alumnos/as matriculados y matriculadas		Alumnos/as con evaluación global positiva JUNIO		Alumnos/as con evaluación global positiva SEPTIEMBRE		N.º alumnos/as que promocionan con áreas pendientes	N.º alumnos/as que permanecen un año más en el ciclo o en el curso	N.º de títulos propuestos			
	N.º	%	N.º	%	N.º	%			Junio	Septiembre	Prueba madurez	Graduado Escolar
C. I.												
C. M.												
6.º												
7.º												
8.º												

CICLO SUPERIOR. EVALUACIÓN JUNIO (P = Calificación positiva, N = Calificación negativa)

Curso	Número de alumnos/as matriculados y matriculadas	Área de Lenguaje						Ciencias Naturales	Ciencias Sociales	Educación Artística	Educación Física	Calificación global										
		Lengua		Idioma (1)		Matemáticas	Ciencias Naturales					Ciencias Sociales	Educación Artística	Educación Física	P	N						
		P	N	P	N																	
6.º																						
7.º																						
8.º																						
TOTAL																						

CICLO SUPERIOR. EVALUACIÓN SEPTIEMBRE (P = Calificación positiva, N = Calificación negativa)

Curso	Número de alumnos/as matriculados y matriculadas	Área de Lenguaje						Ciencias Naturales	Ciencias Sociales	Educación Artística	Educación Física	Calificación global											
		Lengua		Idioma (1)		Matemáticas	Ciencias Naturales					Ciencias Sociales	Educación Artística	Educación Física	P	N							
		P	N	P	N																		
6.º																							
7.º																							
8.º																							
TOTAL																							

(1) Utilícese el ángulo superior izquierdo para el idioma francés e inferior derecho para el inglés.

CENTRO _____ LOCALIDAD _____ CURSO 199__-9__
 N.º DE CÓDIGO

3.6. Resultados, por asignaturas, en el curso anterior (F. P. 1 y F. P. 2)

Asignaturas	Primer grado				Acceso a F. P. 2		2.º grado Enseñanzas Especializadas								
	1.º curso		2.º curso		+	-	2.º grado Régimen General		1.º curso		2.º curso		3.º curso		
	+	-	+	-			+	-	+	-	+	-	+	-	
Lengua Española.....															
F. Humanística.....															
Francés.....															
Inglés.....															
Matemáticas.....															
Física y Química.....															
Ciencias Naturales.....															
Dibujo.....															
Lengua Cooficial.....															
Org. Empresarial.....															
Segur. e Higiene.....															
Legislación.....															
Religión.....															
Ética.....															
Educación Física.....															
.....															
Totales.....															

Observaciones: Indicar si la calificación global es positiva o negativa.
 -J = Alumnos con evaluación positiva en junio; +S = Alumnos con evaluación positiva en septiembre; -S = Alumnos con evaluación negativa en septiembre.

CENTRO _____ LOCALIDAD _____ CURSO 199_-9_

N.º DE CÓDIGO

3.6. Resultados, por asignaturas, en el curso anterior (F. P. 1 y F. P. 2)

Asignaturas	Primer grado			2.º grado Régimen General			2.º grado Enseñanzas Especializadas					
	1.º curso	2.º curso	2.º curso	1.º curso	2.º curso	2.º curso	1.º curso	1.º curso	2.º curso	2.º curso	3.º curso	3.º curso
Tecnologías	+J	+S	-S	+J	+S	-S	+J	+S	-S	+J	+S	-S
Prácticas												
Otras materias												
Totales.....												

Observaciones: aquellas tecnologías que se desglosan en más de una asignatura, denominarlas con el nombre genérico de la profesión o especialidad e indicar si la calificación global es positiva o negativa.
 +J = Alumnos con evaluación positiva en junio; +S = Alumnos con evaluación positiva en septiembre; -S = Alumnos con evaluación negativa en septiembre.

CENTRO _____ LOCALIDAD _____ CURSO 199_-9_

N.º DE CÓDIGO

2.12. Resultados académicos, por asignaturas, del alumnado del régimen diurno (199_-9_)

	1.º B. U. P.			2.º B. U. P.			3.º B. U. P.			C. O. U.		
	+J	+S	-S	+J	+S	-S	+J	+S	-S	+J	+S	-S
Ciencias Naturales												
Dibujo/Diseño												
Filosofía												
Ética												
Física y Química												
Ed. Física y Deportes												
Francés												
Geografía e Historia												
Griego												
Inglés												
Latín												
Lengua Española y Literatura (1)												
Matemáticas												
Música												
Formación Religiosa												
Alemán												
Italiano												
Otro idioma												
EATP-Informática												
EATP												
EATP												
Francés-2.º idioma												
Inglés-2.º idioma												
Alemán-2.º idioma												
Italiano-2.º idioma												

+ J: Alumnado con evaluación positiva en junio.
 + S: Alumnado con evaluación positiva en septiembre.
 - S: Alumnado con evaluación negativa en septiembre.
 (1) En Baleares se agregarán los datos de la Literatura y Lengua cooficial.

Estudio sobre Calificaciones por áreas o asignaturas en EGB, FP, BUP-COU, curso 1991-92. Fase de toma de datos

Instrucciones de procedimiento

1

Estas instrucciones son para los Servicios provinciales o territoriales de Inspección. No tiene ningún sentido que sean trasladadas a los centros docentes en caso de que haya que requerirles datos.

2

La correcta realización del estudio necesita tomar datos de seis grupos distintos de centros docentes. Estos grupos son:

- Centros públicos de EGB
- Centros privados de EGB
- Centros públicos de FP
- Centros privados de FP
- Centros públicos de BUP-COU
- Centros privados de BUP-COU

No en todos los grupos ha de procederse por igual, por lo que se ruega atención a las siguientes instrucciones. Pedimos disculpas de antemano por la complejidad, coyunturalmente necesaria, de las mismas.

3

De cada uno de los Centros de EGB que constan en la adjunta relación "Muestra de Centros", se debe realizar una fotocopia de la página del DOC (del presente curso 1992-93) donde figuran los resultados, por áreas, obtenidos por los alumnos en el curso anterior, 1991-92.

Las páginas que deben ser fotocopiadas son:

- DOC de Educación Primaria, Público, pág 17.
- DOC de Educación Primaria, Privado, pág. 15.

A mano y en la esquina superior derecha se consignará en cada fotocopia el código que corresponda al centro a efectos de este estudio. Este código identificativo figura en la relación "Muestra de Centros".

4

En el caso de los Centros de FP, debe realizarse una fotocopia de las páginas correspondientes del DOC de **TODOS** los centros o secciones, públicos o privados, de la provincia o territorio. La razón está en la dificultad de seleccionar de antemano aquellos centros que poseen las características requeridas para este estudio y, por ello, la selección muestral ha de hacerse a la vista de los datos disponibles.

Las páginas que debe ser fotocopiadas son:

- DOC de FP, Público, págs. 10 y 11.
- DOC de FP, Privado, págs. 9 y 10.

En el caso de los Centros de BUP-COU, el procedimiento es distinto según la titularidad de los Centros.

Centros PÚBLICOS: Por cada centro público que figure en la relación "Muestra de Centros" hay que fotocopiar la página del DOC relativa a resultados académicos por asignaturas del alumnado del régimen diurno.

La ubicación de esta página en el seno del DOC es:

DOC de BUP-COU, Público, pág. 13.

Para permitir la identificación del centro, en cada fotocopia se pondrá a mano, en la esquina superior derecha, el código que figura en la relación "Muestra de Centros".

Centros PRIVADOS: Por un fallo de imprenta, el DOC de los centros privados de BUP-COU carece de la página correspondiente a los resultados por asignaturas de los alumnos. Para suplir esa carencia no queda más remedio que pedir a los propios centros privados de BUP-COU que aparecen en la relación "Muestra de Centros" que cumplimenten los datos requeridos. Para ello se les suministrará una fotocopia, sin rellenar, del modelo que aparece como página 13 en el DOC de BUP-COU, Público. Se adjunta una copia-modelo a las presentes instrucciones.

Una vez rellena y devuelta al Servicio provincial o territorial de Inspección, se ruega que éste compruebe la coherencia de los datos y que consigne en la esquina superior derecha el código indicado en la relación "Muestra de Centros".

La siguiente tabla resume el procedimiento y ámbito de obtención de los datos necesarios para este estudio.

Nivel educativo	Titularidad	Centros implicados	Método de obtención de datos	Método de identificación
EGB	públicos	los mencionados en la "Muestra de Centros"	fotocopia de la hoja del DOC	código muestral
	privados	los mencionados en la "Muestra de Centros"	fotocopia de la hoja del DOC	código muestral
FP	públicos	todos	fotocopia de la hoja del DOC	nombre, nivel educativo y titularidad
	privados	todos	fotocopia de la hoja del DOC	nombre, nivel educativo y titularidad
BUP COU	públicos	los mencionados en la "Muestra de Centros"	fotocopia de la hoja del DOC	código muestral
	privados	los mencionados en la "Muestra de Centros"	petición explícita de datos al centro	código muestral

Se ruega una revisión de la legibilidad de los datos de las fotocopias de los DOCs, repasando a mano aquéllos cuya lectura ofrezca duda.

Una vez revisadas las fotocopias mencionadas --o las hojas de respuesta de los centros privados de BUP-COU--, y tras comprobar que se encuentran debidamente identificadas por el código que figura en la "Muestra de

Centros" o por el nombre, nivel educativo y titularidad del centro en los demás casos, deberán ser remitidas a:

Servicio central de Inspección
Equipo de Estadística e Informática
Paseo del Prado, 28 7ª planta
28071 MADRID
Teléfonos (91) 420-36-77 y (91) 420-05-03

donde serán atendidas también todas las consultas que este proceso de toma de datos pueda suscitar.

9

Se agradecerá que los datos solicitados sean remitidos antes del 18 de marzo de 1993.

Madrid, enero de 1993.

