

**Calificaciones,
por áreas o asignaturas
en EGB, FP y BUP - COU**

Curso 1993 - 94



H/ 2910-5



MINISTERIO DE EDUCACIÓN Y CIENCIA
SECRETARÍA DE ESTADO DE EDUCACIÓN
DIRECCIÓN GENERAL DE COORDINACIÓN Y DE LA ALTA INSPECCIÓN
SERVICIO DE INSPECCIÓN TÉCNICA DE EDUCACIÓN

Sumario

**Calificaciones
por áreas o asignaturas
en EGB, FP y BUP-COU**

Curso 1993-94

I. EGB	45
Comentario	38
II. FP	45
Comentario	38
III. Anos	61
Anexo 1: Muestra de alumnos	63
Anexo 2: Errores muestrales	67
Anexo 3: Estadillos de recogida de datos y lista de instituciones	73



R. 104.599

Madrid, junio de 1995

Sumario

Presentación	5
I Características técnicas del estudio	9
Objetivos	11
Ámbitos del estudio	11
Diseño muestral	12
Recogida y análisis de los datos	13
II Resultados	15
EGB	21
Comentario	27
FP	31
Comentario	46
BUP-COU	49
Comentario	58
III Anexos	61
Anexo 1: Muestra de alumnos	63
Anexo 2: Errores muestrales	67
Anexo 3: Estadillos de recogida de datos y hoja de instrucciones	73

Sumario

2	Presentación	
9	I Características técnicas del estudio	
11	Objetivos	
11	Ámbitos del estudio	
12	Diseño muestral	
13	Recogida y análisis de los datos	
18	II Resultados	
21	ECB	
27	Comentario	
31	FP	
46	Comentario	
49	BUP-COU	
58	Comentario	
61	III Anexos	
63	Anexo 1: Muestra de alumnos	
67	Anexo 2: Errores muestrales	
73	Anexo 3: Ejemplares de recogida de datos y hojas de instrucciones	

El presente estudio recoge y analiza las calificaciones obtenidas por los alumnos en las diferentes áreas o asignaturas de los niveles de enseñanza no universitaria, durante el curso académico 1993-94. Ha sido realizado en cumplimiento de la resolución específica número 2 del Plan General de Actuación del Servicio de Inspección Técnica de Educación para el curso 1994-95 (DC/MEC 1-3-94) a partir de una muestra de alumnos que cursaron estudios en los centros públicos y privados del territorio gestionado directamente por el Ministerio de Educación y Ciencia (MEC).

Este estudio es paralelo al denominado "Resultados de la evaluación de alumnos"

del MEC y del "Curso 1993-94" elaborado por el Servicio de Inspección Técnica de Educación. Ambos documentos de la misma naturaleza se diferencian en que este último muestra que el presente estudio cubre el plan de estudios de cada curso

Presentación

del Centro y Resultados Académicos del curso anterior (D. 1993). Este documento —que recoge datos sobre alumnos, profesores, horarios, organización docente, instalaciones, instalaciones y otros aspectos organizativos del centro docente— es complementado todos los años a comienzo del curso por el equipo directivo y remitido a las Inspecciones provinciales.

La existencia de estudios similares realizados con datos de los cursos 1970-71, 1981-82 y 1992-93 permite incluir una comparación con las calificaciones obtenidas por los alumnos en los tres años académicos anteriores.



Presentación

El presente estudio recoge y analiza las calificaciones otorgadas a los alumnos en las diferentes áreas o asignaturas de los niveles de enseñanza no universitaria, durante el curso académico 1993-94. Ha sido realizado en cumplimiento de la actuación específica número 2 del Plan General de Actuación del Servicio de Inspección Técnica de Educación para el curso 1994-95 (BOMECE 1-8-94) a partir de una muestra de alumnos que cursaron estudios en los centros públicos y privados del territorio gestionado directamente por el Ministerio de Educación y Ciencia (MEC).

Este estudio es paralelo al denominado "Resultados de la evaluación de alumnos en EGB, FP y BUP-COU. Curso 1993-94", realizado asimismo por el Servicio Central de Inspección Técnica de Educación. Ambos participan de la misma muestra de alumnos. Se diferencian en que aquél recoge los datos de superación del curso completo mientras que el presente desciende al nivel de las áreas o asignaturas que componen el plan de estudios de cada curso.

Este trabajo está basado en los datos contenidos en el Documento de Organización del Centro y Resultados Académicos del curso anterior (DOC). Este documento —que recoge datos sobre alumnos, profesorado, horarios, organización didáctica, calificaciones, instalaciones y otros aspectos organizativos del centro docente— es cumplimentado todos los años a comienzo del curso por el equipo directivo y remitido a las Inspecciones provinciales.

La existencia de estudios similares realizados con datos de los cursos 1990-91, 1991-92 y 1992-93 permite incluir una comparación con las calificaciones obtenidas por los alumnos en los tres años académicos anteriores.

El presente estudio recoge y analiza las calificaciones otorgadas a los alumnos en las diferentes áreas o asignaturas de los niveles de enseñanza no universitaria durante el curso académico 1993-94. Ha sido realizado en cumplimiento de la autorización específica número 2 del Plan General de Acción del Servicio de Inspección Técnica de Educación para el curso 1994-95 (BOMEC 1-4-94) a partir de una muestra de alumnos que cursan estudios en los centros públicos y privados del territorio gestionado directamente por el Ministerio de Educación y Ciencia (MEC).

Este estudio es paralelo al denominado "Resultados de la evaluación de alumnos en EGB FP y BUP-COU Curso 1993-94", realizado también por el Servicio Central de Inspección Técnica de Educación. Ambos participan de la misma muestra de alumnos de diferentes en que aquí recoge los datos de superación del curso completo mientras que el presente describe el nivel de las áreas o asignaturas que componen el plan de estudios de cada curso.

Este trabajo está basado en los datos contenidos en el Documento de Organización del Centro y Resultados Académicos del curso anterior (DOCA). Este documento —que recoge datos sobre alumnos, profesorado, horario, organización didáctica, calificaciones, instalaciones y otros aspectos organizativos del centro docente— es compilado de todos los años a comienzo del curso lectivo y enviado a las Inspecciones provinciales.

La existencia de estudios similares realizados con datos de los cursos 1992-93 y 1991-92 permite incluir una comparación con las calificaciones obtenidas por los alumnos en los tres años académicos anteriores.

Objetivos

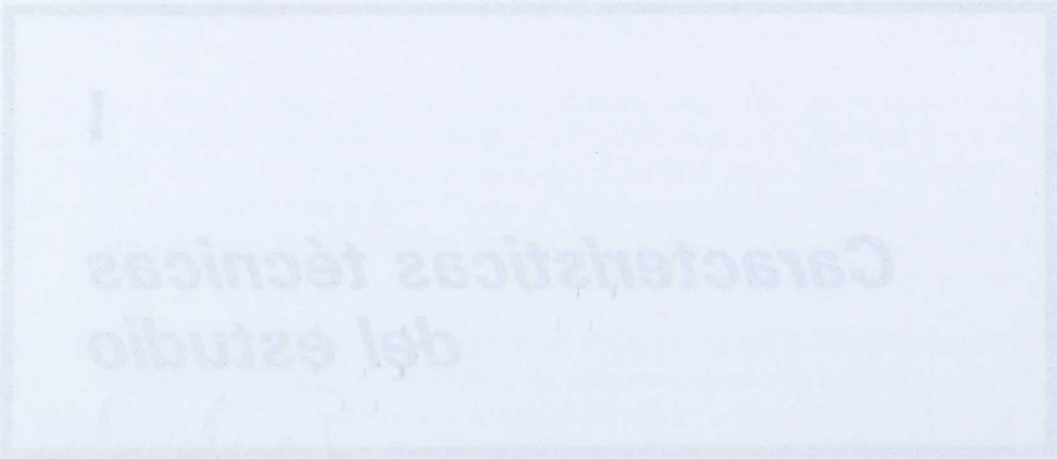
Este estudio pretende obtener las proporciones de alumnos que superan las distintas materias, áreas o asignaturas de los diferentes cursos en que están organizadas las pruebas educativas EGB, EGB-PE, BUP y COU.

Características técnicas del estudio

Ámbito educativo

Los resultados se refieren a las calificaciones de los alumnos de EGB, PE, BUP y COU, con las siguientes salvedades:

EGB: No se incluyen los datos de los centros especiales de Educación Especial, aunque sí los de los alumnos de integración escolar matriculados en los centros ordinarios de EGB. Tampoco se incluyen los alumnos de Educación de adultos ni los de Educación a distancia. Las calificaciones otorgadas por los alumnos de primer y segundo ciclo de Educación Primaria aparecen en el curso de un estudio específico sobre las nuevas modalidades presentadas en mayo por la ICAE, que se encuentra en proceso de elaboración por este mismo Servicio Central de Inspección Técnica de Educativa.



Objetivos

Este estudio pretende obtener las proporciones de alumnos que superan las distintas materias, áreas o asignaturas en los diferentes cursos en que están organizados los niveles educativos EGB, FP y BUP-COU.

Además de los porcentajes globales de superación, se incluyen también las de las convocatorias de junio y de septiembre. La imposibilidad de captar y procesar todos los datos requeridos no permite incluir los porcentajes relativos a las calificaciones cualitativas (Sobresaliente, Notable, Bien, Suficiente, Insuficiente o Muy Deficiente) que han recibido los alumnos.

Ámbitos del estudio

Ámbito temporal

Los resultados de este estudio se refieren al curso 1993-94.

Ámbito educativo

Los resultados se refieren a las calificaciones de los alumnos de EGB, FP, BUP-COU, con las siguientes salvedades:

EGB: No se incluyen los datos de los centros específicos de Educación Especial, aunque sí los de los alumnos de integración escolarizados en los centros ordinarios de EGB. Tampoco se incluyen los alumnos de Educación de adultos ni los de Educación a distancia. Las calificaciones obtenidas por los alumnos de primer y segundo ciclo de Educación Primaria aparecerán en el marco de un estudio específico sobre las nuevas enseñanzas puestas en marcha por la LOGSE, que se encuentra en proceso de elaboración por este mismo Servicio Central de Inspección Técnica de Educación.

Al no ser recogidas, en el estadillo del DOC de EGB, las calificaciones por áreas de los alumnos del ciclo Medio, no figuran, en este estudio¹, los resultados relativos a este ciclo. En consecuencia, sólo aparecerán los resultados de los alumnos del Ciclo Superior (Sexto, Séptimo y Octavo de EGB).

FP: No se incluyen datos de los alumnos que siguen los planes de estudio de la Reforma de las Enseñanzas Medias o de Educación Secundaria. Tampoco se incluyen datos de los alumnos de las Academias de Peluquería, ni de los que cursan estudios nocturnos. En cuanto a las calificaciones del Área Tecnológico-Práctica, se han tenido en cuenta las siguientes Profesiones y Especialidades:

- Primer Grado:
 - Administrativo,
 - Mecánica del Automóvil,
 - Electrónica,
 - Electricidad,
 - Clínica.
- Segundo Grado, Régimen General:
 - Laboratorio.
- Segundo Grado, Régimen de Enseñanzas Especializadas:
 - Administrativo,
 - Informática de Gestión,
 - Electrónica Industrial.

BUP-COU: No se incluyen los datos de los alumnos que cursan estudios nocturnos ni de los que siguen los planes de estudio de la Reforma de las Enseñanzas Medias o del Bachillerato derivado de la LOGSE.

Ámbito territorial

Alumnos de los centros públicos y privados ubicados en el territorio de gestión del MEC que incluye las Comunidades Autónomas de Aragón, Asturias, Baleares, Cantabria, Castilla y León, Castilla-La Mancha, Extremadura, La Rioja, Madrid y Murcia, así como Ceuta y Melilla.

Diseño muestral

La muestra de este estudio es la misma que la del estudio "Resultados de la evaluación de alumnos en EGB, FP y BUP-COU, curso 1993-94". La unidad muestral es el alumno. La muestra de alumnos ha sido seleccionada por conglomerados de centros docentes.

¹ Los resultados globales, es decir, de superación del curso completo, de los alumnos del ciclo Medio de EGB se ofrecen en el estudio "Resultados de la evaluación de alumnos en EGB, FP y BUP-COU, curso 1993-94" producido, como el presente, por el Servicio Central de Inspección Técnica de Educación.

En realidad, y dadas las características propias de los niveles educativos considerados, se han elaborado tres muestras distintas, una para EGB, otra para FP y la última para BUP-COU.

En FP se determinaron muestras complementarias para el Curso de Acceso, el Régimen General y las Áreas Tecnológico-Prácticas hasta alcanzar un nivel de confianza superior al 95% y un error muestral inferior a ± 3 .

Muestra inicial

El procedimiento empleado para calcular el tamaño inicial de cada una de las muestras fue el siguiente:

1. En primer lugar, se determinó el nivel de confianza deseado y el error muestral asumible.
2. A partir de la población de alumnos y por cada categoría de titularidad (pública o privada) se determinó el tamaño de la muestra de alumnos correspondiente al nivel de confianza y error muestral predeterminados. Esta muestra se distribuyó proporcionalmente al número de alumnos de cada provincia y categoría de titularidad. Asimismo se calculó el número medio de alumnos por centro educativo, en cada provincia según categoría de titularidad.
3. Con los datos de los dos puntos anteriores se procedió a obtener aleatoriamente un número de centros por provincia tal que el total de sus alumnos fuese, al menos, igual al tamaño muestral definido.
4. Finalmente la identificación de los centros se llevó a cabo aleatoriamente entre los de cada una de las provincias.

Muestra útil

La muestra de alumnos ha quedado reducida a los alumnos evaluados en cada uno de los Centros elegidos aleatoriamente, es decir a aquellos que figuran en las actas finales de evaluación. Se ha considerado que los alumnos matriculados pero no evaluados causaron baja durante el curso. Los datos del estudio sobre resultados de la evaluación de alumnos ya citado indican que la incidencia porcentual de estas bajas es relativamente pequeña en el ciclo Superior de la EGB (0,85%) y en BUP-COU (0,87%). No es tan pequeña sin embargo en FP, en donde es del 3,18%.

Recogida y análisis de los datos

En lugar de diseñar un instrumento específico de petición de datos, se utilizó como fuente la hoja del DOC en la que se recogen los resultados de calificaciones por asignaturas obtenidos por los alumnos del centro en el año académico anterior. Este



documento es cumplimentado por los centros a comienzo de curso y remitido al Servicio de Inspección correspondiente.

Con el fin de obtener los datos previstos se remitieron a dichos Servicios de Inspección instrucciones solicitando que, por cada centro incluido en la muestra, realizaran fotocopia de la hoja correspondiente del DOC en la que figuran las calificaciones, le asignaran un código de identificación y se remitieran al Servicio Central de Inspección.

Una vez recibidos los datos en la Inspección Central fueron sometidos a revisión y depuración, subsanando los defectos observados mediante consultas con los Servicios provinciales y territoriales. A continuación se procedió a su procesamiento informático: introducción de datos, agregación de resultados, análisis de los mismos y obtención de tablas y gráficos. Por último, se redactó este informe.

Se presentan a lo largo de este informe, por cada nivel educativo, los datos de calificación positiva (en junio, en septiembre y en el conjunto de ambas convocatorias) y las tasas de calificación negativa (en septiembre) que han obtenido los alumnos en las diversas fechas o convocatorias.

II

Resultados

PosSep: alumnos con calificación positiva en septiembre

La suma de estos tres datos produce:

$ExCursa + PosJun + PosSep + NegSep$: número de alumnos evaluados en el curso académico completo.

La suma de los datos relativos a la convocatoria de septiembre produce:

$PosSep + NegSep + PosSep$: número de alumnos evaluados en la convocatoria de septiembre.

documentos de cumplimiento que los sujetos a estudio de curso y enviado al Servicio de Inspección y Vigilancia.

Con el fin de obtener los datos relativos al desarrollo y funcionamiento de los Servicios de Inspección y Vigilancia, se realizó una encuesta dirigida a los sujetos a estudio en la muestra, mediante el envío de un cuestionario en el mes de mayo de 1998, en la que figura la información de apoyo de datos estadísticos y se destinaron al Servicio Central de Inspección.

Una vez recibidos los cuestionarios, se procedió a su revisión y revisión y depuración, obteniendo los datos estadísticos con los Servicios de Inspección y Vigilancia, para ser utilizados en el procesamiento de la información y generar los resultados de la encuesta y obtener los datos de apoyo de datos estadísticos y se destinaron al Servicio Central de Inspección.

II Resultados

Se presentan a lo largo de este informe, por cada nivel educativo, las tasas de calificación positiva (en junio, en septiembre y en el conjunto de ambas convocatorias) y las tasas de calificación negativa (en septiembre) que han obtenido los alumnos en las diversas áreas o asignaturas.

Dichas tasas se presentan en tablas en las que los datos numéricos son porcentajes sobre el total de alumnos evaluados en el año académico. Se entiende por total de alumnos evaluados la diferencia entre alumnos matriculados menos los que causaron baja durante el curso por algún motivo.

Las hojas que recogen las calificaciones de los distintos DOCs no especifican propiamente calificaciones en el sentido clásico del término, por lo que no es posible reflejar el número de alumnos que fueron calificados con Insuficiente, Suficiente, Bien, etc. Sólo detallan, por cada curso y asignatura o área, los datos siguientes:

PosJun: alumnos con calificación positiva en junio

PosSep: alumnos con calificación positiva en septiembre

NegSep: alumnos con calificación negativa en septiembre

La suma de estos tres datos produce:

$EvCurso = PosJun + PosSep + NegSep$ número de alumnos evaluados en el curso académico completo.

La suma de los datos relativos a la convocatoria de septiembre produce:

$EvSep = PosSep + NegSep$ número de alumnos evaluados en la convocatoria de septiembre

El formato de todas las tablas es similar, incluyendo en columnas los porcentajes siguientes:

%PosJun Porcentaje de alumnos con calificación positiva en junio. Se calcula como:

$$\frac{\sum PosJun}{\sum EvCurso} \times 100$$

%PosSep Porcentaje de alumnos con calificación positiva en septiembre. Se calcula como:

$$\frac{\sum PosSep}{\sum EvCurso} \times 100$$

%PosFin Porcentaje de alumnos con calificación positiva final. Se calcula como:

$$\frac{\sum PosJun + \sum PosSep}{\sum EvCurso} \times 100$$

o bien como:

$$\%PosJun + \%PosSep$$

%NegFin Porcentaje de alumnos con calificación negativa final. Se calcula como:

$$\frac{\sum NegSep}{\sum EvCurso} \times 100$$

o bien como:

$$100 - \%PosFin$$

A partir de estas columnas es posible deducir otros resultados:

%NegJun Porcentaje de alumnos con calificación negativa en junio. Se calcula como:

$$100 - \%PosJun$$

o bien como:

$$\%PosSep + \%NegFin$$

$\%NegSep$ Porcentaje de calificación negativa en septiembre. Es equivalente a $\%NegFin$.

$\%EvCurso$ Porcentaje de alumnos evaluados en el curso. Se calcula como:
$$\%PosFin + \%NegFin$$

lo que equivale a:

$$\%PosJun + \%PosSep + \%NegSep$$

(Produce siempre, en este estudio, una tasa de 100%)

Y además, para el análisis de la convocatoria de septiembre, se han utilizado estas fórmulas:

$\%EvSep$ Porcentaje de alumnos evaluados en septiembre. Es igual a $\%NegJun$.

$\%PosSepSep$ Tasa de superación en la convocatoria de septiembre. Se calcula como:

$$\frac{\sum PosSep}{\sum EvSep} \times 100$$

El formato de datos es el siguiente:

Formato de datos: $\sum_{i=1}^n x_i$

Formato de datos: $\sum_{i=1}^n x_i$

Formato de datos: $\sum_{i=1}^n x_i$

$$\sum_{i=1}^n x_i$$

Formato de datos: $\sum_{i=1}^n x_i$

Formato de datos: $\sum_{i=1}^n x_i$

Formato de datos: $\sum_{i=1}^n x_i$

Formato de datos: $\sum_{i=1}^n x_i$

$$\sum_{i=1}^n x_i$$

Formato de datos: $\sum_{i=1}^n x_i$

$$\sum_{i=1}^n x_i$$

Formato de datos: $\sum_{i=1}^n x_i$

$$\sum_{i=1}^n x_i$$

Formato de datos: $\sum_{i=1}^n x_i$

Formato de datos: $\sum_{i=1}^n x_i$

$$\sum_{i=1}^n x_i$$

EGB

Educación General Básica

Debido a las características de la hoja del DOC de EGB (véase el Anexo 2) utilizada como estadillo de recogida de datos, en las tablas de EGB que aparecen a continuación puede observarse que:

- No se incluyen las calificaciones por áreas de los alumnos del ciclo Medio de la EGB (Quinto curso). De estos alumnos el estadillo del DOC sólo recoge la calificación global del curso sin distinción de áreas o materias. Esos resultados globales, como ya se expuso anteriormente, se pueden consultar en el estudio "Resultados de la evaluación de alumnos en EGB, FP y BUP-COU. Curso 1993-94" elaborado, como el presente, por el Servicio Central de Inspección Técnica de Educación.
- No se incluyen las calificaciones obtenidas en el área de Formación Religiosa o de Ética puesto que no se recogen en el DOC de EGB.
- A pesar de que en la ordenación académica de la EGB las Matemáticas y las Ciencias Naturales constituyen un área única, las calificaciones de ambas áreas se ofrecen por separado. El DOC de EGB las distingue y se ha respetado esa distinción en la exposición de los resultados.

EGB

Educación General Básica

Tabla E1
Calificaciones en EGB, por cursos

	CALIFICACIÓN			
	POSITIVA			NEGATIVA
	Junio	Sept.	Total	Sept.
Sexto				
Matemáticas	69,6	10,2	79,8	20,2
Francés	64,7	15,7	80,4	19,6
Inglés	70,1	10,5	80,6	19,4
Lengua	71,3	10,7	81,9	18,1
Ciencias Sociales	73,1	10,1	83,2	16,8
Ciencias Naturales	73,0	10,3	83,3	16,7
Artística y Pretec.	87,9	7,3	95,2	4,8
Educación Física	92,3	5,8	98,1	1,9
Séptimo				
Matemáticas	65,3	12,4	77,7	22,3
Inglés	67,6	11,7	79,3	20,7
Francés	67,8	12,3	80,1	19,9
Lengua	68,7	13,0	81,7	18,3
Ciencias Sociales	70,7	11,9	82,6	17,4
Ciencias Naturales	71,5	11,6	83,1	16,9
Artística y Pretec.	87,5	7,9	95,4	4,6
Educación Física	91,2	6,8	98,0	2,0
Octavo				
Matemáticas	67,8	15,2	83,0	17,0
Lengua	70,8	13,7	84,5	15,5
Inglés	71,4	13,3	84,7	15,3
Ciencias Naturales	72,9	12,0	84,9	15,1
Ciencias Sociales	73,1	12,6	85,7	14,3
Francés	70,7	17,6	88,4	11,6
Artística y Pretec.	87,6	7,6	95,2	4,8
Educación Física	92,1	5,8	97,9	2,1

Todos los valores son porcentajes sobre el total de alumnos evaluados.
La ordenación es ascendente por cursos y descendente por dificultad de las áreas.

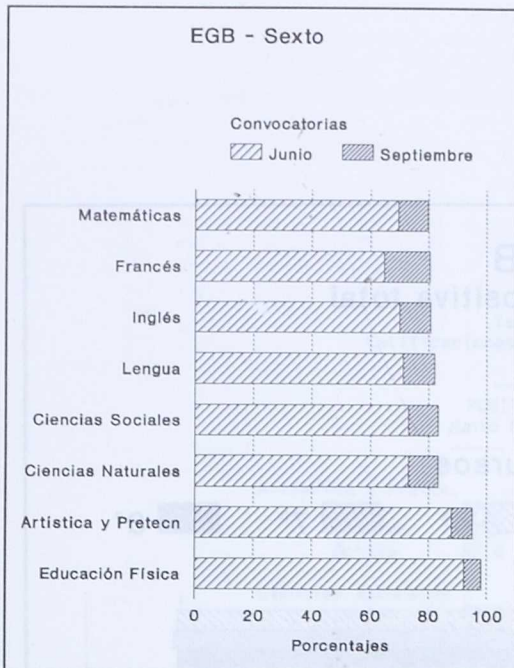


Fig. E1 Calificaciones positivas, Sexto de EGB

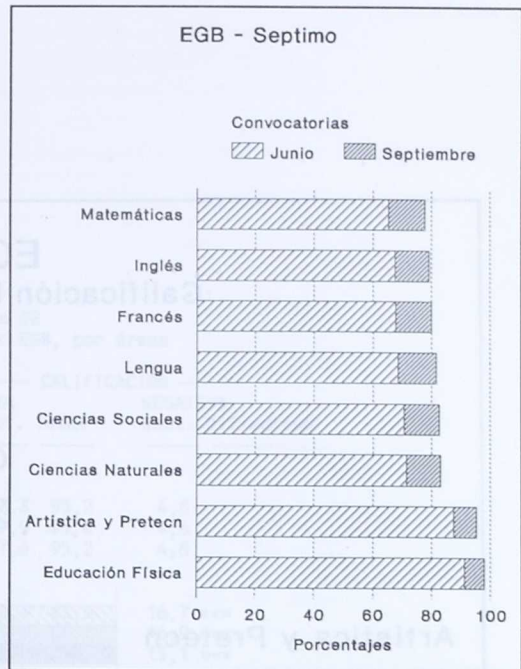


Fig. E2 Calificaciones positivas, Séptimo de EGB

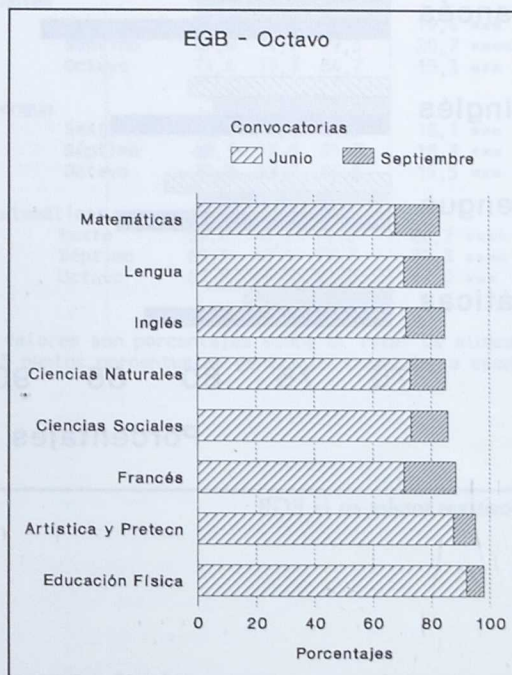


Fig. E3 Calificaciones positivas, Octavo de EGB

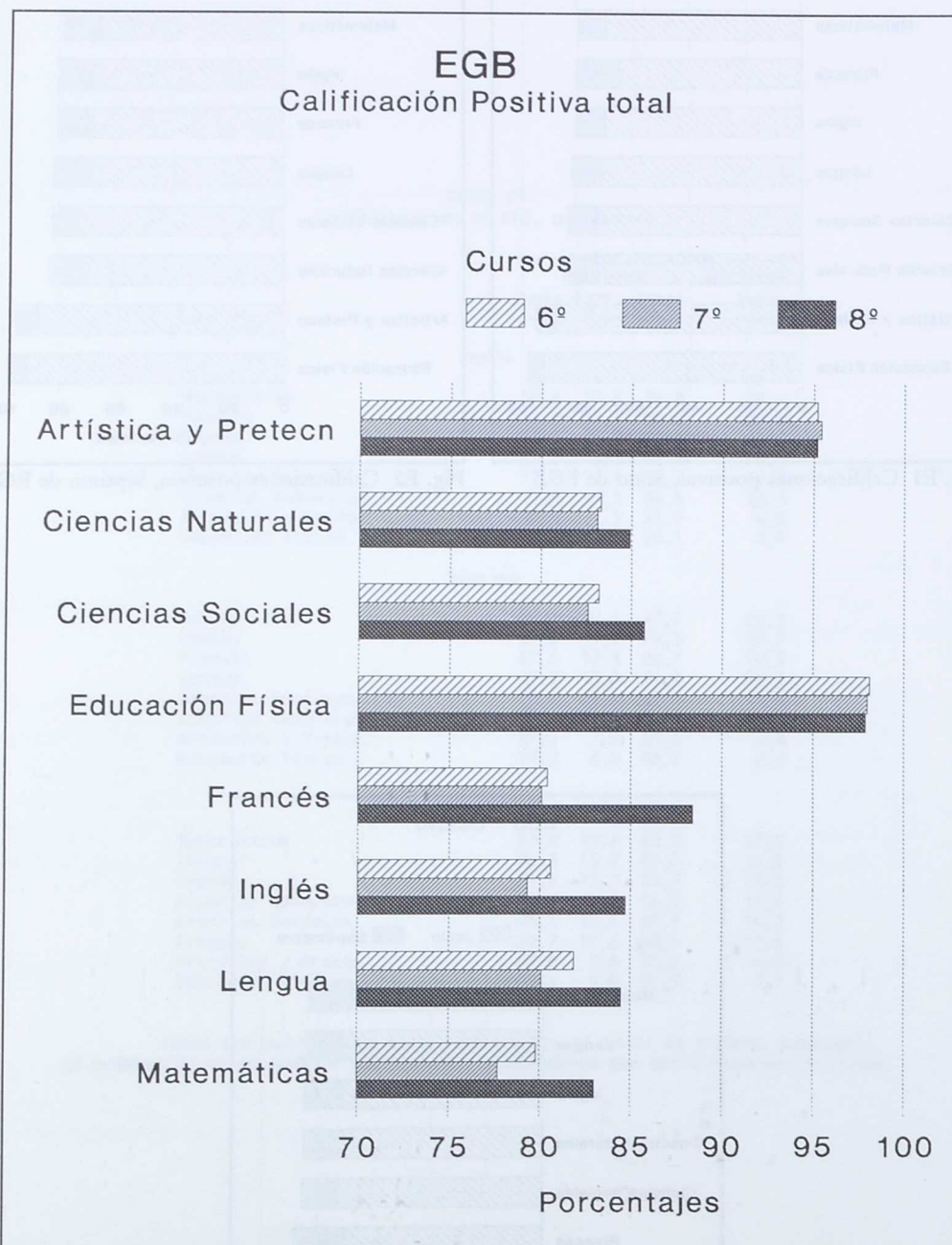


Fig. E4 Calificaciones positivas totales en la EGB

Tabla E2
Calificaciones en EGB, por áreas

	CALIFICACIÓN				
	POSITIVA			NEGATIVA	
	Junio	Sept.	Total	Sept.	Dificultad
Artística y Pretec.					
Sexto	87,9	7,3	95,2	4,8	
Séptimo	87,5	7,9	95,4	4,6	
Octavo	87,6	7,6	95,2	4,8	
Ciencias Naturales					
Sexto	73,0	10,3	83,3	16,7	***
Séptimo	71,5	11,6	83,1	16,9	***
Octavo	72,9	12,0	84,9	15,1	***
Ciencias Sociales					
Sexto	73,1	10,1	83,2	16,8	***
Séptimo	70,7	11,9	82,6	17,4	***
Octavo	73,1	12,6	85,7	14,3	**
Educación Física					
Sexto	92,3	5,8	98,1	1,9	
Séptimo	91,2	6,8	98,0	2,0	
Octavo	92,1	5,8	97,9	2,1	
Francés					
Sexto	64,7	15,7	80,4	19,6	***
Séptimo	67,8	12,3	80,1	19,9	***
Octavo	70,7	17,6	88,4	11,6	**
Inglés					
Sexto	70,1	10,5	80,6	19,4	***
Séptimo	67,6	11,7	79,3	20,7	****
Octavo	71,4	13,3	84,7	15,3	***
Lengua					
Sexto	71,3	10,7	81,9	18,1	***
Séptimo	68,7	13,0	81,7	18,3	***
Octavo	70,8	13,7	84,5	15,5	***
Matemáticas					
Sexto	69,6	10,2	79,8	20,2	****
Séptimo	65,3	12,4	77,7	22,3	****
Octavo	67,8	15,2	83,0	17,0	***

Todos los valores son porcentajes sobre el total de alumnos evaluados
Cada tramo de 5 puntos porcentuales genera un tramo de la escala de dificultad

Tabla E3
Diferencia en las calificaciones finales positivas
de los años académicos 1990-91 a 1993-94, por cursos

	90-91	91-92	92-93	93-94	Diferencias		
	a	b	c	d	b-a	c-b	d-c
Sexto							
Francés	75,4	81,5	90,1	80,4	6,1**	8,6**	-9,7**
Ciencias Naturales	82,1	83,4	85,1	83,3	1,3*	1,7**	-1,8**
Lengua	78,5	81,4	83,4	82,0	2,9**	2,0**	-1,4**
Inglés	76,5	80,1	81,7	80,6	3,6**	1,6*	-1,1
Ciencias Sociales	80,8	84,0	84,1	83,2	3,2**	0,1	-0,9
Matemáticas	77,1	78,7	80,6	79,8	1,6*	1,9**	-0,8
Educación Física	97,3	97,8	98,4	98,1	0,5*	0,6**	-0,3
Artística y Pretec.	94,4	95,8	95,2	95,2	1,4**	-0,6	0
Séptimo							
Francés	76,4	80,1	83,8	80,1	3,7	3,7	-3,7
Educación Física	97,1	97,9	98,1	98,0	0,8**	0,2	-0,1
Ciencias Sociales	81,8	82,0	82,7	82,6	0,2	0,7	-0,1
Matemáticas	74,6	76,3	77,7	77,7	1,7*	1,4	0
Lengua	80,3	79,5	81,3	81,7	-0,8	1,8**	0,4
Ciencias Naturales	80,8	82,0	82,6	83,1	1,2	0,6	0,5
Inglés	77,0	77,4	78,7	79,3	0,4	1,3	0,6
Artística y Pretec.	94,6	95,1	93,7	95,4	0,5	-1,4**	1,7**
Octavo							
Francés	84,0	83,7	88,9	88,3	-0,3	5,2*	-0,6
Ciencias Naturales	83,0	84,9	85,2	84,9	1,9**	0,3	-0,3
Ciencias Sociales	85,1	85,5	85,7	85,7	0,4	0,2	0
Educación Física	97,2	98,2	97,9	97,9	1,0**	-0,3	0
Matemáticas	80,7	83,3	82,9	83,0	2,6**	-0,4	0,1
Inglés	83,1	84,4	84,2	84,7	1,3	-0,2	0,5
Lengua	83,4	83,6	84,0	84,5	0,2	0,4	0,5
Artística y Pretec.	96,4	95,2	94,3	95,2	-1,2**	-0,9*	0,9**

Todos los valores son porcentajes sobre el total de alumnos evaluados

* diferencia estadísticamente significativa al nivel del 5%

** diferencia estadísticamente significativa al nivel del 1%

Las restantes diferencias no son estadísticamente significativas

Tabla E4
Clasificación por grado de dificultad
de las distintas áreas de la EGB

Curso y área	Orden de dificultad y Calificación negativa en Septiembre
Séptimo Matemáticas	1 ^a 22,3
Séptimo Inglés	2 ^a 20,7
Sexto Matemáticas	3 ^a 20,2
Séptimo Francés	4 ^a 19,9
Sexto Francés	5 ^a 19,6
Sexto Inglés	6 ^a 19,4
Séptimo Lengua	7 ^a 18,3
Sexto Lengua	8 ^a 18,1
Séptimo Ciencias Sociales	9 ^a 17,4
Octavo Matemáticas	10 ^a 17,0
Séptimo Ciencias Naturales	11 ^a 16,9
Sexto Ciencias Sociales	12 ^a 16,8
Sexto Ciencias Naturales	13 ^a 16,7
Octavo Lengua	14 ^a 15,5
Octavo Inglés	15 ^a 15,3
Octavo Ciencias Naturales	16 ^a 15,1
Octavo Ciencias Sociales	17 ^a 14,3
Octavo Francés	18 ^a 11,6
Octavo Artística y Pretec.	19 ^a 4,8
Sexto Artística y Pretec.	20 ^a 4,8
Séptimo Artística y Pretec.	21 ^a 4,6
Octavo Educación Física	22 ^a 2,1
Séptimo Educación Física	23 ^a 2,0
Sexto Educación Física	24 ^a 1,9

Tabla E5
Alumnos que acceden y que superan la convocatoria de septiembre,
en EGB, por orden de dificultad en la superación de asignaturas

	Convocatoria de septiembre	
	Acceden(1)	Superan (2)
Sexto		
Matemáticas	30,4 (1,03)	33,5 (2,03)
Inglés	29,9 (1,02)	35,1 (2,16)
Lengua	28,7 (1,02)	37,0 (2,24)
Ciencias Sociales	26,9 (1,07)	37,6 (2,18)
Ciencias Naturales	27,0 (1,22)	38,1 (2,37)
Francés	35,3 (4,87)	44,4 (9,86)
Artística y Pretec.	12,1 (1,16)	60,1 (4,57)
Educación Física	7,7 (1,15)	75,4 (5,01)
Séptimo		
Inglés	32,4 (1,04)	36,1 (1,96)
Francés	32,2 (4,35)	38,3 (10,41)
Ciencias Sociales	29,3 (1,02)	40,6 (2,17)
Ciencias Naturales	28,5 (1,15)	40,6 (2,40)
Lengua	31,3 (1,00)	41,5 (2,04)
Artística y Pretec.	12,5 (1,18)	63,3 (3,66)
Educación Física	8,8 (1,23)	77,2 (3,77)
Octavo		
Ciencias Naturales	27,1 (1,03)	44,3 (2,25)
Inglés	28,6 (0,99)	46,6 (2,11)
Lengua	29,2 (0,93)	46,8 (2,03)
Ciencias Sociales	26,9 (0,97)	46,9 (2,20)
Matemáticas	32,2 (0,97)	47,2 (1,84)
Francés	29,3 (3,54)	60,3 (9,97)
Artística y Pretec.	12,4 (1,12)	61,2 (3,93)
Educación Física	7,9 (1,16)	74,0 (4,50)

(1) porcentaje sobre el total de alumnos evaluados en el año académico

(2) porcentaje sobre el total de alumnos evaluados en la convocatoria de septiembre
(Entre paréntesis figura el error muestral)

Comentario

Comparación con los resultados de los años anteriores

La tabla E3 muestra los porcentajes de alumnos que obtuvieron Calificación Final Positiva al finalizar los cursos 1990-91, 1991-92, 1992-93 y 1993-94 junto con las diferencias entre cada dos cursos consecutivos.

Puede observarse que después de una progresiva tendencia de los resultados a mejorar en los dos cursos anteriores, en el año académico 1993-94 se ha producido una estabilización, con ligeras diferencias negativas en Sexto curso, aunque sólo son estadísticamente significativas en Ciencias Naturales y Lengua. Por lo que respecta a Séptimo curso los resultados se manifiestan más estables con una mejora estadísticamente significativa en el Area de Artística y Pretecnología, que se repite en Octavo, curso en el que las diferencias con respecto al año anterior son mínimas, tanto en

sentido positivo como negativo.

Los datos referentes al área de Francés en los tres cursos han de ser tomados con cautela, ya que la muestra de alumnos es muy reducida como consecuencia del escaso número de alumnos matriculados en ese idioma.

Evolución de las calificaciones a lo largo del ciclo

En las tablas E1, E2 y E4, y especialmente en la figura E4 que representa los porcentajes de alumnos que obtienen Calificación Global positiva al finalizar el año, se observa que Séptimo es el curso con peores calificaciones, seguido de cerca por Sexto. Las calificaciones tienden a mejorar en Octavo, curso en el que alcanzan los valores máximos, salvo en las áreas de Artística y Pretecnología y Educación Física. Esta mejora es especialmente notable en las áreas de Francés, Matemáticas e Inglés en las que la diferencia entre Octavo y Séptimo llega a superar los 5 puntos.

La mejora en Octavo, como ya se detectó en informes anteriores, es un fenómeno típico de todo curso terminal, ya sea de nivel o de ciclo, y se produce también en los demás cursos terminales de los niveles educativos de FP y BUP-COU. Sobre las causas de ese fenómeno sólo es posible formular hipótesis. Puede ocurrir que sea fruto de una selección acumulativa del alumnado a lo largo del ciclo (los alumnos con mayores problemas quedan como repetidores en cursos anteriores) y puede ocurrir también que los profesores se resistan a emitir calificaciones negativas que conlleven la permanencia en el centro de los alumnos menos aplicados mientras que los más aplicados promocionan a estudios que se cursan fuera de él.

Dificultad relativa de las áreas

Las distintas áreas de la EGB se distribuyen (véanse las tablas E1, E2 y E4 y las figuras E1, E2 y E3), según las calificaciones que los alumnos obtienen en ellas, en dos grupos de dificultad: en uno se integran las áreas de Artística y Pretecnología de Séptimo y Educación Física de los tres cursos, que obtienen los porcentajes de superación más elevados, en torno al 95% y 98% respectivamente; en el otro se integran las demás áreas. En este último grupo las áreas de Ciencias Naturales, Ciencias Sociales y Francés son, por un margen muy escaso, algo más fáciles de superar que las restantes: Matemáticas, Lengua e Idiomas.

Incidencia de la convocatoria de septiembre

La columna *Calificación Positiva en Septiembre* de las tablas E1 y E2 debe ser interpretada como la aportación que hace la convocatoria de septiembre al número de alumnos que superan cada área en el año académico en su conjunto. Esta convocatoria hizo posible que aproximadamente un 10% de los alumnos superaran sus áreas al

finalizar el año académico, salvo en los siguientes casos:

- Artística y Pretecnología, en los tres cursos, que fue superada por un porcentaje en torno al 7%,
- Educación Física en los tres cursos, en torno al 6%,
- Francés en Sexto que alcanza las cotas más altas.

El efecto de curso terminal también se aprecia en Octavo en la convocatoria de septiembre.

En la columna *Acceden* de la tabla E5 figura el complemento a cien de los porcentajes de Calificación positiva en junio en las distintas áreas. Este dato representa el porcentaje de alumnos que han tenido que hacer uso de la convocatoria de septiembre por no haber superado el área correspondiente en la de junio. El porcentaje de alumnos que han tenido que acudir a la convocatoria de septiembre es considerable: oscila entre un 26,9% y un 35,3%, si excluimos las áreas de Artística y Pretecnología y Educación Física, que se sitúan en torno al 12% en el primer caso y en torno al 8% en el segundo.

La columna *Superan*, también de la tabla E5, presenta los porcentajes de alumnos que superaron la convocatoria de septiembre de entre los que tuvieron que acudir a ella —es decir, de los representados en la columna *Acceden* de la misma tabla—. Estos porcentajes de superación en septiembre son siempre inferiores a los de la convocatoria de junio —primera columna de las tablas E1 y E2—. En las áreas de Artística y Pretecnología, de Educación Física y de Francés son, al igual que en la convocatoria de junio, las áreas de más fácil superación. El área de Francés ha tenido un comportamiento anómalo, quizás explicable, como ya se dijo anteriormente, por la poca inclinación del alumnado a cursar este área. En Octavo se produce un aumento relativo —en torno al 5%, salvo en las áreas anteriormente citadas— en el porcentaje de alumnos que aprueban en septiembre, lo que parece ser un caso más del efecto de curso terminal.

Formación Profesional

La ordenación académica actual de la Formación Profesional (FP), previa a la reforma educativa, distingue dos Grados (FP1 y FP2), pudiéndose cursar los estudios de Segundo Grado en dos Regímenes de enseñanza: Régimen General (FP2-G) y Régimen de Enseñanzas Especializadas (FP2EE). Existe, además, un Curso de Acceso que debe ser seguido por aquellos alumnos de FP1 que deseen ingresar en FP2-G.

Los estudios de FP se han diversificado en distintas *Ramas profesionales* (Agraria, Automoción, Electricidad-Electrónica, Administrativa, etc.) y, dentro de cada Rama, se concretan, a su vez en diferentes *Profesiones* (en FP1) o *Especialidades* (en FP2).

El número total de Ramas profesionales y de sus correspondientes Profesiones o Especialidades en el conjunto de la FP es ciertamente elevado y la mayoría acoge a un número de alumnos reducido. El estudio de todas ellas requeriría una toma de datos de tipo censal o poblacional, algo que está fuera de este tipo de estudio. Por ello, en este estudio muestral sólo se han incluido aquellas Profesiones o Especialidades en cada Grado y Régimen de la FP que acogen al mayor número de alumnos. Las Profesiones o Especialidades consideradas en este estudio son:

Tabla F0
Profesiones o Especialidades incluidas en este estudio

Rama profesional	Profesión o Especialidad
	FP1
Administrativa	Administrativa
Electricidad-Electrónica	Electricidad
Electricidad-Electrónica	Electrónica
Automoción	Mecánica del Automóvil
Sanitaria	Clínica
	FP2-G
Sanitaria	Laboratorio
	FP2EE
Administrativa	Administrativa
Administrativa	Informática de gestión

Tabla F1
Calificaciones en FP, por cursos

	CALIFICACIÓN			
	POSITIVA		NEGATIVA	
	Junio	Sept.	Total	Sept.
FP1 - Primero				
Tecnol. Electricidad	40,1	7,7	47,8	52,2
Matemáticas	40,4	10,0	50,4	49,6
Tecnol. Electrónica	41,5	9,3	50,8	49,2
Tecnol. Administrativa	42,4	11,6	54,0	46,0
Tecnol. Mec. Automóvil	47,8	6,6	54,4	45,6
Lengua Española	47,9	8,9	56,9	43,1
Práct. Electricidad	48,7	6,0	54,8	45,2
Práct. Electrónica	48,8	6,2	55,1	44,9
Tecnología Clínica	49,2	7,3	56,5	43,5
Inglés	51,4	7,2	58,6	41,4
Dibujo	53,1	6,0	59,1	40,9
Práct. Administrativa	54,7	9,6	64,2	35,8
Práct. Clínica	61,1	7,5	68,7	31,3
Práct. Mec. Automóvil	62,6	4,8	67,4	32,6
Formación Humanística	47,0	19,9	66,9	33,1
Educación Física	76,2	4,9	81,1	18,9
Ética	78,2	2,9	81,2	18,8
Religión	79,8	3,8	83,6	16,4
FP1 - Segundo				
Tecnol. Electricidad	46,6	9,6	56,2	43,8
Práct. Electrónica	46,0	11,1	57,1	42,9
Tecnol. Electrónica	45,6	11,7	57,3	42,7
Física y Química	49,1	11,1	60,2	39,8
Tecnol. Administrativa	48,5	13,1	61,6	38,4
Tecnol. Mec. Automóvil	56,0	6,0	62,0	38,0
Práct. Electricidad	53,5	9,1	62,6	37,4
Práct. Administrativa	51,6	12,7	64,3	35,7
Inglés	55,3	10,2	65,4	34,6
Francés	57,6	8,5	66,1	33,9
Práct. Mec. Automóvil	59,3	6,9	66,1	33,9
Formación Humanística	62,3	7,9	70,2	29,8
Ciencias Naturales	63,1	7,3	70,4	29,6
Tecnol. Clínica	63,1	8,9	72,1	27,9
Dibujo	65,1	7,4	72,5	27,5
Práct. Clínica	74,2	5,9	80,1	19,9
Educación Física	85,1	3,1	88,2	11,8
Religión	86,5	2,6	89,2	10,8
Ética	87,8	1,9	89,7	10,3
FP2RG - Acceso				
Física y Química	54,3	12,6	66,9	33,1
Matemáticas	57,6	10,9	68,5	31,5
Inglés	66,1	9,5	75,6	24,4
Ciencias Naturales	68,5	7,7	76,2	23,8
Lengua Española	69,0	7,7	76,7	23,3
Formación Humanística	74,4	6,3	80,8	19,2
Ética	89,4	1,4	90,8	9,2
Educación Física	88,2	2,9	91,1	8,9
Religión	90,6	1,4	92,0	8,0
FP2RG - Primero				
Tecnol. Laboratorio	60,1	11,0	71,2	28,8
Práct. Laboratorio	72,6	7,4	80,0	20,0
Inglés	72,7	7,6	80,3	19,7
Organización Empresarial	86,2	2,4	88,6	11,4
Seguridad e Higiene	86,5	2,4	88,9	11,1
Educación Física	90,2	1,9	92,1	7,9
FP2RG - Segundo				
Tecnol. Laboratorio	74,5	9,6	84,1	15,9
Práct. Laboratorio	78,5	7,4	85,9	14,1
Inglés	80,0	8,0	88,0	12,0
Legislación	91,6	2,5	94,1	5,9
Organización Empresarial	92,5	2,5	94,9	5,1
Seguridad e Higiene	92,8	1,9	94,7	5,3
Educación Física	93,3	2,7	96,0	4,0

FP2EE - Primero

Matemáticas	51,2	9,7	60,9	39,1
Francés	56,7	6,7	63,3	36,7
Física y Química	54,4	9,6	63,9	36,1
Dibujo	59,6	6,6	66,2	33,8
Inglés	62,1	8,6	70,8	29,2
Práct. Administrativa	62,9	11,9	74,8	25,2
Lengua Española	67,2	8,6	75,7	24,3
Ciencias Naturales	73,6	5,9	79,5	20,5
Seguridad e Higiene	77,9	3,5	81,3	18,7
Formación Humanística	79,4	5,2	84,6	15,4
Ética	89,7	1,0	90,7	9,3
Educación Física	88,8	2,2	91,0	9,0
Religión	91,7	1,4	93,0	7,0

FP2EE - Segundo

Tecnol. Informática Gestión	56,2	7,7	63,9	36,1
Física y Química	56,6	9,8	66,4	33,6
Tecnol. Administrativa	58,4	8,9	67,2	32,8
Matemáticas	58,9	10,2	69,1	30,9
Dibujo	67,2	7,6	74,8	25,2
Inglés	67,4	7,9	75,3	24,7
Francés	70,8	7,2	78,0	22,0
Práct. Administrativa	72,4	7,5	79,9	20,1
Lengua Española	75,9	6,8	82,7	17,3
Organización Empresarial	81,1	5,0	86,1	13,9
Formación Humanística	82,8	4,4	87,1	12,9
Educación Física	89,1	1,8	90,8	9,2

FP2EE - Tercero

Matemáticas	59,4	12,8	72,2	27,8
Práct. Informática Gestión	69,5	9,1	78,5	21,5
Tecnol. Informática Gestión	74,1	8,5	82,6	17,4
Dibujo	74,2	8,0	82,2	17,8
Francés	76,0	6,9	82,9	17,1
Tecnol. Administrativa	71,7	11,4	83,1	16,9
Inglés	74,6	9,7	84,3	15,7
Ciencias Naturales	83,1	4,1	87,2	12,8
Práct. Administrativa	82,2	6,2	88,5	11,5
Lengua Española	86,2	3,8	90,0	10,0
Legislación	86,5	4,7	91,2	8,8
Formación Humanística	87,6	3,7	91,3	8,7
Organización Empresarial	88,2	3,7	91,9	8,1
Seguridad e Higiene	91,2	1,8	93,0	7,0
Educación Física	94,5	1,6	96,1	3,9

Todos los valores son porcentajes sobre el total de alumnos evaluados
La ordenación es ascendente por cursos y descendente por dificultad de las asignaturas

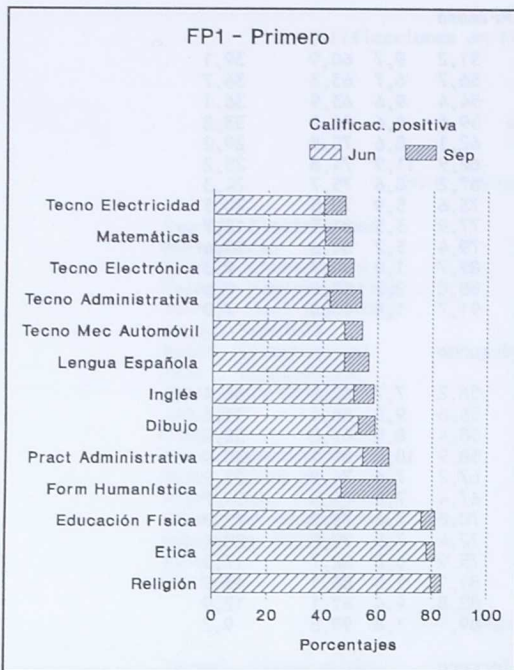


Fig. F1 Calificaciones positivas, Primero de FP1

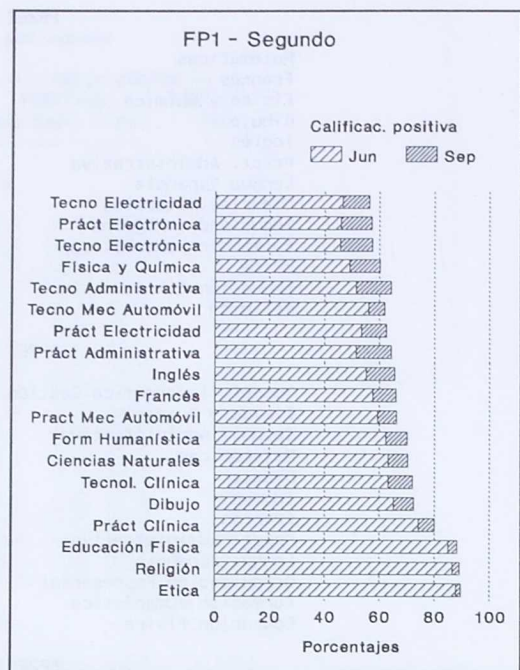


Fig. F2 Calificaciones positivas, Segundo de FP1

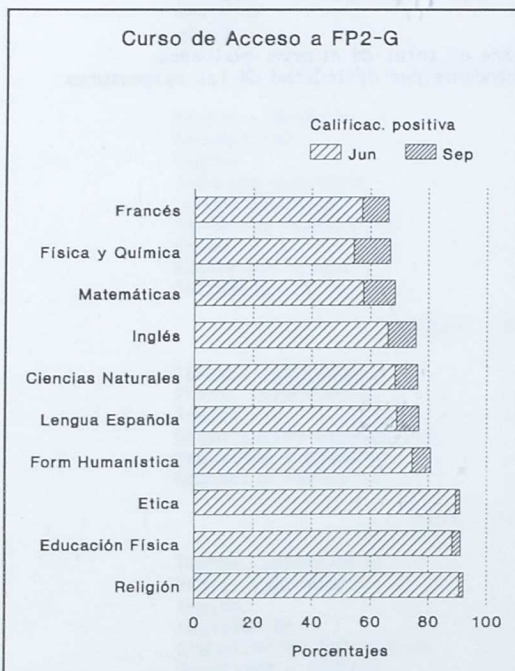


Fig. F3 Calificaciones positivas, Acceso a FP2-G

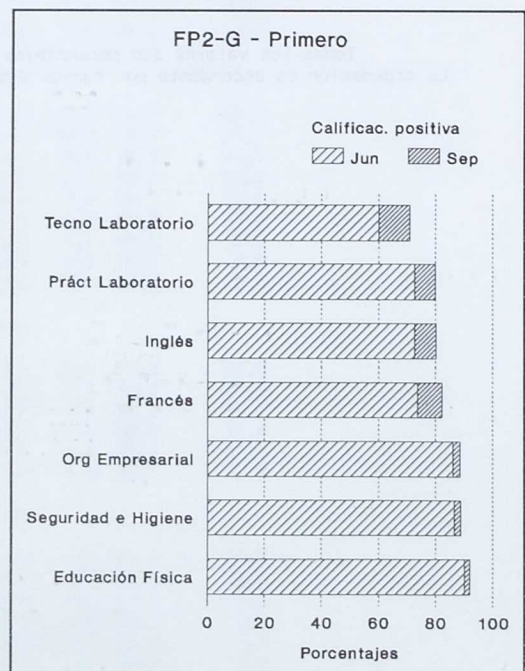


Fig. F4 Calificaciones positivas, Primero de FP2-G

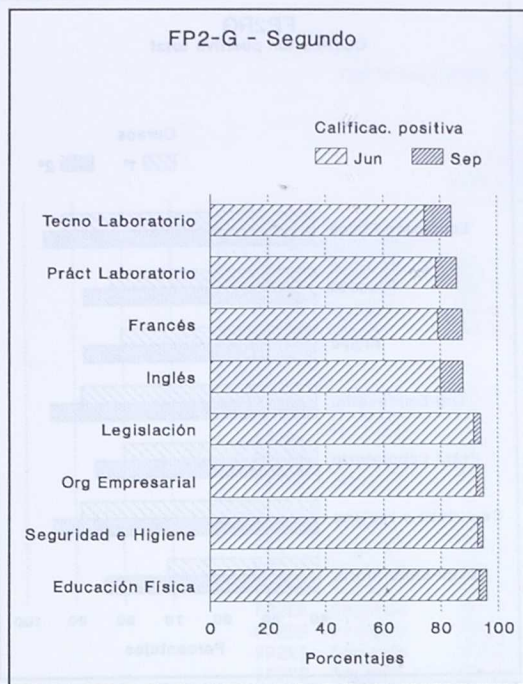


Fig. F5 Calificaciones positivas, Segundo de FP2-G

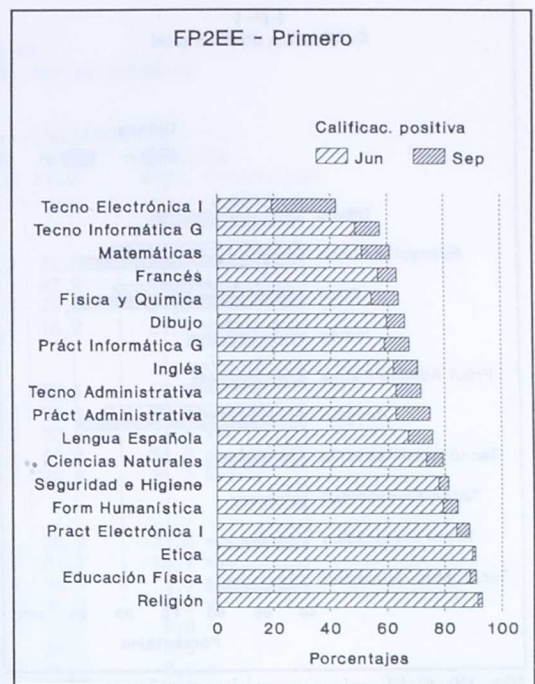


Fig. F6 Calificaciones positivas, Primero de FP2EE

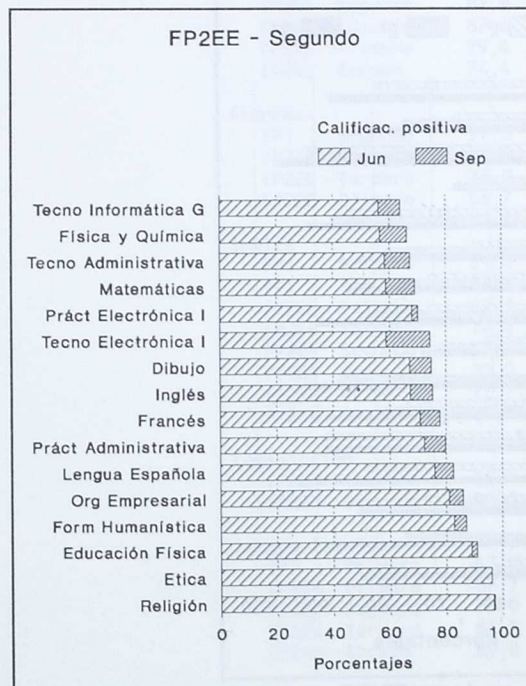


Fig. F7 Calificaciones positivas, Segundo de FP2EE

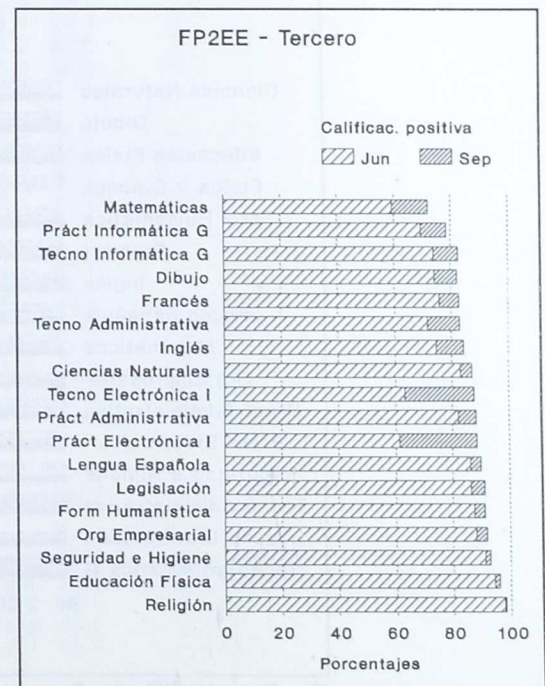


Fig. F8 Calificaciones positivas, Tercero de FP2EE

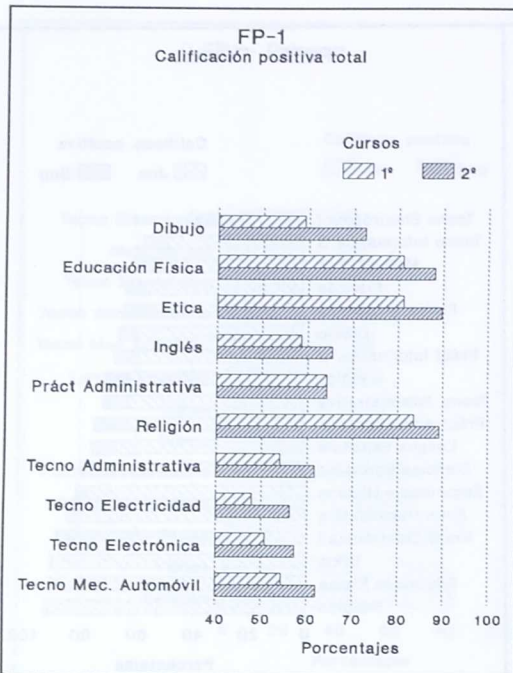


Fig. F9 Calificaciones positivas totales en FP1

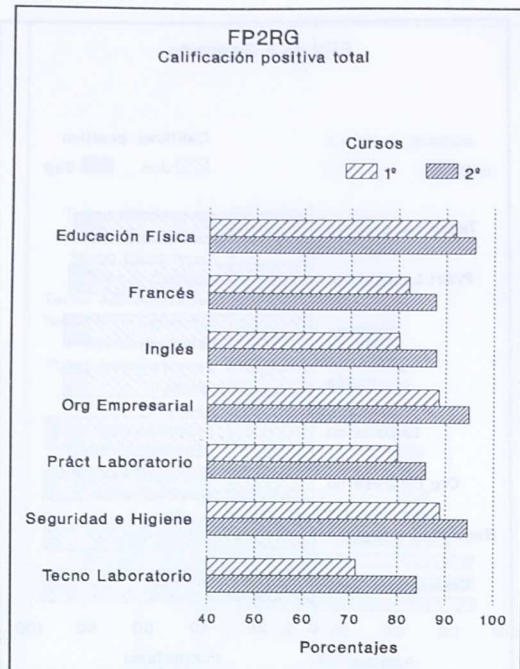


Fig. F10 Calificaciones positivas totales en FP2-G

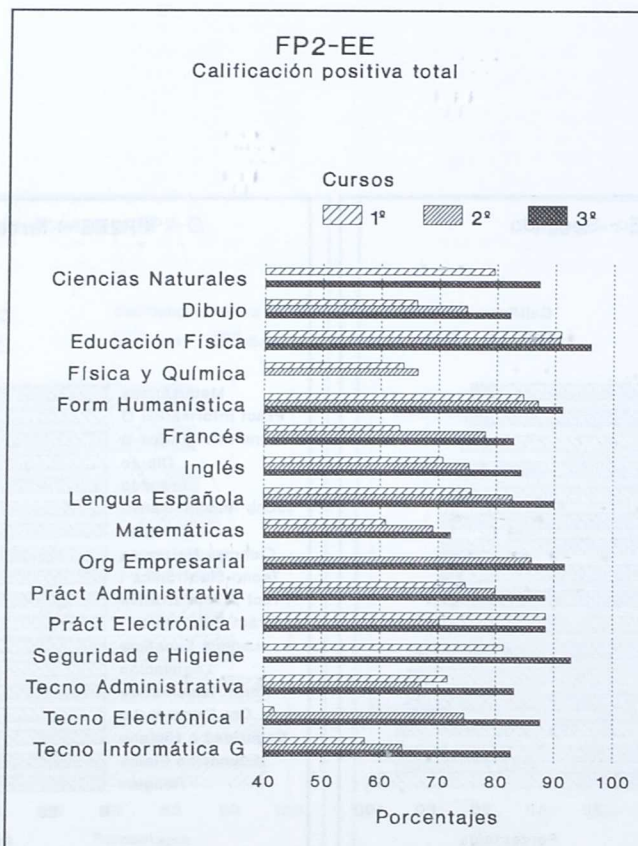


Fig. F11 Calificaciones positivas totales en FP2EE

Tabla F2
Calificaciones en FP, por asignaturas

		CALIFICACIÓN				
		POSITIVA		Total	NEGATIVA	
		Junio	Sept.		Sept.	Dificultad
Ciencias Naturales						
FP1	Segundo	63,1	7,3	70,4	29,6	*****
FP2EE	Tercero	83,1	4,1	87,2	12,8	**
FP2EE	Primero	73,6	5,9	79,5	20,5	****
FP2RG	Acceso	68,5	7,7	76,2	23,8	****
Dibujo						
FP1	Segundo	65,1	7,4	72,5	27,5	*****
FP1	Primero	53,1	6,0	59,1	40,9	*****
FP2EE	Tercero	74,2	8,0	82,2	17,8	**
FP2EE	Primero	59,6	6,6	66,2	33,8	*****
FP2EE	Segundo	67,2	7,6	74,8	25,2	*****
Educación Física						
FP1	Segundo	85,1	3,1	88,2	11,8	**
FP1	Primero	76,2	4,9	81,1	18,9	**
FP2EE	Tercero	94,5	1,6	96,1	3,9	
FP2EE	Segundo	89,1	1,8	90,8	9,2	*
FP2EE	Primero	88,8	2,2	91,0	9,0	*
FP2RG	Segundo	93,3	2,7	96,0	4,0	
FP2RG	Acceso	88,2	2,9	91,1	8,9	*
FP2RG	Primero	90,2	1,9	92,1	7,9	*
Etica						
FP1	Segundo	87,8	1,9	89,7	10,3	**
FP1	Primero	78,2	2,9	81,2	18,8	***
FP2EE	Primero	89,7	1,0	90,7	9,3	*
FP2RG	Acceso	89,4	1,4	90,8	9,2	*
Física y Química						
FP1	Segundo	49,1	11,1	60,2	39,8	*****
FP2EE	Primero	54,4	9,6	63,9	36,1	*****
FP2RG	Segundo	66,7	26,7	93,3	6,7	*
FP2RG	Acceso	54,3	12,6	66,9	33,1	*****
Formación Humanística						
FP1	Segundo	62,3	7,9	70,2	29,8	*****
FP2EE	Segundo	82,8	4,4	87,1	12,9	**
FP2EE	Tercero	87,6	3,7	91,3	8,7	*
FP2EE	Primero	79,4	5,2	84,6	15,4	***
FP2RG	Acceso	74,4	6,3	80,8	19,2	***
Francés						
FP1	Segundo	57,6	8,5	66,1	33,9	*****
FP2EE	Segundo	70,8	7,2	78,0	22,0	****
FP2EE	Tercero	76,0	6,9	82,9	17,1	***
FP2EE	Primero	56,7	6,7	63,3	36,7	*****
Inglés						
FP1	Primero	51,4	7,2	58,6	41,4	*****
FP1	Segundo	55,3	10,2	65,4	34,6	*****
FP2EE	Primero	62,1	8,6	70,8	29,2	*****
FP2EE	Tercero	74,6	9,7	84,3	15,7	***
FP2EE	Segundo	67,4	7,9	75,3	24,7	****
FP2RG	Segundo	80,0	8,0	88,0	12,0	**
FP2RG	Primero	72,7	7,6	80,3	19,7	***
FP2RG	Acceso	66,1	9,5	75,6	24,4	****
Legislación						
FP2EE	Tercero	86,5	4,7	91,2	8,8	*
FP2RG	Segundo	91,6	2,5	94,1	5,9	*
Lengua Española						
FP1	Primero	47,9	8,9	56,9	43,1	*****
FP2EE	Primero	67,2	8,6	75,7	24,3	****
FP2EE	Segundo	75,9	6,8	82,7	17,3	***
FP2EE	Tercero	86,2	3,8	90,0	10,0	**
FP2RG	Acceso	69,0	7,7	76,7	23,3	****

Matemáticas						
FP1	Primero	40,4	10,0	50,4	49,6	■■■■■■■
FP2EE	Segundo	58,9	10,2	69,1	30,9	■■■■■
FP2EE	Primero	51,2	9,7	60,9	39,1	■■■■■■
FP2EE	Tercero	59,4	12,8	72,2	27,8	■■■■■
FP2RG	Acceso	57,6	10,9	68,5	31,5	■■■■■
Organización Empresarial						
FP2EE	Segundo	81,1	5,0	86,1	13,9	■
FP2EE	Tercero	88,2	3,7	91,9	8,1	■
FP2RG	Segundo	92,5	2,5	94,9	5,1	■
FP2RG	Primero	86,2	2,4	88,6	11,4	■
Práct. Administrativa						
FP1	Segundo	51,6	12,7	64,3	35,7	■■■■■■
FP1	Primero	54,7	9,6	64,2	35,8	■■■■■■
FP2EE	Primero	62,9	11,9	74,8	25,2	■■■■■
FP2EE	Tercero	82,2	6,2	88,5	11,5	■
FP2EE	Segundo	72,4	7,5	79,9	20,1	■■■
Práct. Clínica						
FP1	Primero	61,1	7,5	68,7	31,3	■■■■■
FP1	Segundo	74,2	5,9	80,1	19,9	■■■
Práct. Electricidad						
FP1	Segundo	53,5	9,1	62,6	37,4	■■■■■■
FP1	Primero	48,7	6,0	54,8	45,2	■■■■■■■
Práct. Electrónica						
FP1	Segundo	46,0	11,1	57,1	42,9	■■■■■■
FP1	Primero	48,8	6,2	55,1	44,9	■■■■■■
Práct. Informática Gestión						
FP2EE	Tercero	69,5	9,1	78,5	21,5	■■■
Práct. Laboratorio RG						
FP2RG	Primero	72,6	7,4	80,0	20,0	■■■
FP2RG	Segundo	78,5	7,4	85,9	14,1	■
Práct. Mec. Automóvil 1						
FP1	Segundo	59,3	6,9	66,1	33,9	■■■■■
FP1	Primero	62,6	4,8	67,4	32,6	■■■■■
Religión						
FP1	Primero	79,8	3,8	83,6	16,4	■■■
FP1	Segundo	86,5	2,6	89,2	10,8	■
FP2EE	Primero	91,7	1,4	93,0	7,0	■
FP2RG	Acceso	90,6	1,4	92,0	8,0	■
Seguridad e Higiene						
FP2EE	Primero	77,9	3,5	81,3	18,7	■■■
FP2EE	Tercero	91,2	1,8	93,0	7,0	■
FP2RG	Primero	86,5	2,4	88,9	11,1	■
FP2RG	Segundo	92,8	1,9	94,7	5,3	■
Tecnol. Administrativa						
FP1	Segundo	48,5	13,1	61,6	38,4	■■■■■■
FP1	Primero	42,4	11,6	54,0	46,0	■■■■■■■
FP2EE	Segundo	58,4	8,9	67,2	32,8	■■■■■
FP2EE	Tercero	71,7	11,4	83,1	16,9	■■■
Tecnol. Clínica						
FP1	Segundo	63,1	8,9	72,1	27,9	■■■■■
FP1	Primero	49,2	7,3	56,5	43,5	■■■■■■
Tecnol. Electricidad						
FP1	Primero	40,1	7,7	47,8	52,2	■■■■■■■
FP1	Segundo	46,6	9,6	56,2	43,8	■■■■■■
Tecnol. Electrónica						
FP1	Primero	41,5	9,3	50,8	49,2	■■■■■■
FP1	Segundo	45,6	11,7	57,3	42,7	■■■■■■
Tecnol. Informática Gestión						
FP2EE	Tercero	74,1	8,5	82,6	17,4	■■■
FP2EE	Segundo	56,2	7,7	63,9	36,1	■■■■■■
Tecnol. Laboratorio						
FP2RG	Primero	60,1	11,0	71,2	28,8	■■■■■
FP2RG	Segundo	74,5	9,6	84,1	15,9	■■■

Tecnol. Mec. Automóvil

FP1	Segundo	56,0	6,0	62,0	38,0	*****
FP1	Primero	47,8	6,6	54,4	45,6	*****

Todos los valores son porcentajes sobre el total de alumnos evaluados
Cada tramo de 5 puntos porcentuales genera un tramo de la escala de dificultad

Tramo	FP1	Segundo	FP1	Segundo	FP1	Segundo
1,0-1,5	1,0	1,0	1,0	1,0	1,0	1,0
1,5-2,0	1,5	1,5	1,5	1,5	1,5	1,5
2,0-2,5	2,0	2,0	2,0	2,0	2,0	2,0
2,5-3,0	2,5	2,5	2,5	2,5	2,5	2,5
3,0-3,5	3,0	3,0	3,0	3,0	3,0	3,0
3,5-4,0	3,5	3,5	3,5	3,5	3,5	3,5
4,0-4,5	4,0	4,0	4,0	4,0	4,0	4,0
4,5-5,0	4,5	4,5	4,5	4,5	4,5	4,5
5,0-5,5	5,0	5,0	5,0	5,0	5,0	5,0
5,5-6,0	5,5	5,5	5,5	5,5	5,5	5,5
6,0-6,5	6,0	6,0	6,0	6,0	6,0	6,0
6,5-7,0	6,5	6,5	6,5	6,5	6,5	6,5
7,0-7,5	7,0	7,0	7,0	7,0	7,0	7,0
7,5-8,0	7,5	7,5	7,5	7,5	7,5	7,5
8,0-8,5	8,0	8,0	8,0	8,0	8,0	8,0
8,5-9,0	8,5	8,5	8,5	8,5	8,5	8,5
9,0-9,5	9,0	9,0	9,0	9,0	9,0	9,0
9,5-10,0	9,5	9,5	9,5	9,5	9,5	9,5
10,0-10,5	10,0	10,0	10,0	10,0	10,0	10,0
10,5-11,0	10,5	10,5	10,5	10,5	10,5	10,5
11,0-11,5	11,0	11,0	11,0	11,0	11,0	11,0
11,5-12,0	11,5	11,5	11,5	11,5	11,5	11,5
12,0-12,5	12,0	12,0	12,0	12,0	12,0	12,0
12,5-13,0	12,5	12,5	12,5	12,5	12,5	12,5
13,0-13,5	13,0	13,0	13,0	13,0	13,0	13,0
13,5-14,0	13,5	13,5	13,5	13,5	13,5	13,5
14,0-14,5	14,0	14,0	14,0	14,0	14,0	14,0
14,5-15,0	14,5	14,5	14,5	14,5	14,5	14,5
15,0-15,5	15,0	15,0	15,0	15,0	15,0	15,0
15,5-16,0	15,5	15,5	15,5	15,5	15,5	15,5
16,0-16,5	16,0	16,0	16,0	16,0	16,0	16,0
16,5-17,0	16,5	16,5	16,5	16,5	16,5	16,5
17,0-17,5	17,0	17,0	17,0	17,0	17,0	17,0
17,5-18,0	17,5	17,5	17,5	17,5	17,5	17,5
18,0-18,5	18,0	18,0	18,0	18,0	18,0	18,0
18,5-19,0	18,5	18,5	18,5	18,5	18,5	18,5
19,0-19,5	19,0	19,0	19,0	19,0	19,0	19,0
19,5-20,0	19,5	19,5	19,5	19,5	19,5	19,5
20,0-20,5	20,0	20,0	20,0	20,0	20,0	20,0
20,5-21,0	20,5	20,5	20,5	20,5	20,5	20,5
21,0-21,5	21,0	21,0	21,0	21,0	21,0	21,0
21,5-22,0	21,5	21,5	21,5	21,5	21,5	21,5
22,0-22,5	22,0	22,0	22,0	22,0	22,0	22,0
22,5-23,0	22,5	22,5	22,5	22,5	22,5	22,5
23,0-23,5	23,0	23,0	23,0	23,0	23,0	23,0
23,5-24,0	23,5	23,5	23,5	23,5	23,5	23,5
24,0-24,5	24,0	24,0	24,0	24,0	24,0	24,0
24,5-25,0	24,5	24,5	24,5	24,5	24,5	24,5
25,0-25,5	25,0	25,0	25,0	25,0	25,0	25,0
25,5-26,0	25,5	25,5	25,5	25,5	25,5	25,5
26,0-26,5	26,0	26,0	26,0	26,0	26,0	26,0
26,5-27,0	26,5	26,5	26,5	26,5	26,5	26,5
27,0-27,5	27,0	27,0	27,0	27,0	27,0	27,0
27,5-28,0	27,5	27,5	27,5	27,5	27,5	27,5
28,0-28,5	28,0	28,0	28,0	28,0	28,0	28,0
28,5-29,0	28,5	28,5	28,5	28,5	28,5	28,5
29,0-29,5	29,0	29,0	29,0	29,0	29,0	29,0
29,5-30,0	29,5	29,5	29,5	29,5	29,5	29,5
30,0-30,5	30,0	30,0	30,0	30,0	30,0	30,0
30,5-31,0	30,5	30,5	30,5	30,5	30,5	30,5
31,0-31,5	31,0	31,0	31,0	31,0	31,0	31,0
31,5-32,0	31,5	31,5	31,5	31,5	31,5	31,5
32,0-32,5	32,0	32,0	32,0	32,0	32,0	32,0
32,5-33,0	32,5	32,5	32,5	32,5	32,5	32,5
33,0-33,5	33,0	33,0	33,0	33,0	33,0	33,0
33,5-34,0	33,5	33,5	33,5	33,5	33,5	33,5
34,0-34,5	34,0	34,0	34,0	34,0	34,0	34,0
34,5-35,0	34,5	34,5	34,5	34,5	34,5	34,5
35,0-35,5	35,0	35,0	35,0	35,0	35,0	35,0
35,5-36,0	35,5	35,5	35,5	35,5	35,5	35,5
36,0-36,5	36,0	36,0	36,0	36,0	36,0	36,0
36,5-37,0	36,5	36,5	36,5	36,5	36,5	36,5
37,0-37,5	37,0	37,0	37,0	37,0	37,0	37,0
37,5-38,0	37,5	37,5	37,5	37,5	37,5	37,5
38,0-38,5	38,0	38,0	38,0	38,0	38,0	38,0
38,5-39,0	38,5	38,5	38,5	38,5	38,5	38,5
39,0-39,5	39,0	39,0	39,0	39,0	39,0	39,0
39,5-40,0	39,5	39,5	39,5	39,5	39,5	39,5
40,0-40,5	40,0	40,0	40,0	40,0	40,0	40,0
40,5-41,0	40,5	40,5	40,5	40,5	40,5	40,5
41,0-41,5	41,0	41,0	41,0	41,0	41,0	41,0
41,5-42,0	41,5	41,5	41,5	41,5	41,5	41,5
42,0-42,5	42,0	42,0	42,0	42,0	42,0	42,0
42,5-43,0	42,5	42,5	42,5	42,5	42,5	42,5
43,0-43,5	43,0	43,0	43,0	43,0	43,0	43,0
43,5-44,0	43,5	43,5	43,5	43,5	43,5	43,5
44,0-44,5	44,0	44,0	44,0	44,0	44,0	44,0
44,5-45,0	44,5	44,5	44,5	44,5	44,5	44,5
45,0-45,5	45,0	45,0	45,0	45,0	45,0	45,0
45,5-46,0	45,5	45,5	45,5	45,5	45,5	45,5
46,0-46,5	46,0	46,0	46,0	46,0	46,0	46,0
46,5-47,0	46,5	46,5	46,5	46,5	46,5	46,5
47,0-47,5	47,0	47,0	47,0	47,0	47,0	47,0
47,5-48,0	47,5	47,5	47,5	47,5	47,5	47,5
48,0-48,5	48,0	48,0	48,0	48,0	48,0	48,0
48,5-49,0	48,5	48,5	48,5	48,5	48,5	48,5
49,0-49,5	49,0	49,0	49,0	49,0	49,0	49,0
49,5-50,0	49,5	49,5	49,5	49,5	49,5	49,5
50,0-50,5	50,0	50,0	50,0	50,0	50,0	50,0
50,5-51,0	50,5	50,5	50,5	50,5	50,5	50,5
51,0-51,5	51,0	51,0	51,0	51,0	51,0	51,0
51,5-52,0	51,5	51,5	51,5	51,5	51,5	51,5
52,0-52,5	52,0	52,0	52,0	52,0	52,0	52,0
52,5-53,0	52,5	52,5	52,5	52,5	52,5	52,5
53,0-53,5	53,0	53,0	53,0	53,0	53,0	53,0
53,5-54,0	53,5	53,5	53,5	53,5	53,5	53,5
54,0-54,5	54,0	54,0	54,0	54,0	54,0	54,0
54,5-55,0	54,5	54,5	54,5	54,5	54,5	54,5
55,0-55,5	55,0	55,0	55,0	55,0	55,0	55,0
55,5-56,0	55,5	55,5	55,5	55,5	55,5	55,5
56,0-56,5	56,0	56,0	56,0	56,0	56,0	56,0
56,5-57,0	56,5	56,5	56,5	56,5	56,5	56,5
57,0-57,5	57,0	57,0	57,0	57,0	57,0	57,0
57,5-58,0	57,5	57,5	57,5	57,5	57,5	57,5
58,0-58,5	58,0	58,0	58,0	58,0	58,0	58,0
58,5-59,0	58,5	58,5	58,5	58,5	58,5	58,5
59,0-59,5	59,0	59,0	59,0	59,0	59,0	59,0
59,5-60,0	59,5	59,5	59,5	59,5	59,5	59,5
60,0-60,5	60,0	60,0	60,0	60,0	60,0	60,0
60,5-61,0	60,5	60,5	60,5	60,5	60,5	60,5
61,0-61,5	61,0	61,0	61,0	61,0	61,0	61,0
61,5-62,0	61,5	61,5	61,5	61,5	61,5	61,5
62,0-62,5	62,0	62,0	62,0	62,0	62,0	62,0
62,5-63,0	62,5	62,5	62,5	62,5	62,5	62,5
63,0-63,5	63,0	63,0	63,0	63,0	63,0	63,0
63,5-64,0	63,5	63,5	63,5	63,5	63,5	63,5
64,0-64,5	64,0	64,0	64,0	64,0	64,0	64,0
64,5-65,0	64,5	64,5	64,5	64,5	64,5	64,5
65,0-65,5	65,0	65,0	65,0	65,0	65,0	65,0
65,5-66,0	65,5	65,5	65,5	65,5	65,5	65,5
66,0-66,5	66,0	66,0	66,0	66,0	66,0	66,0
66,5-67,0	66,5	66,5	66,5	66,5	66,5	66,5
67,0-67,5	67,0	67,0	67,0	67,0	67,0	67,0
67,5-68,0	67,5	67,5	67,5	67,5	67,5	67,5
68,0-68,5	68,0	68,0	68,0	68,0	68,0	68,0
68,5-69,0	68,5	68,5	68,5	68,5	68,5	68,5
69,0-69,5	69,0	69,0	69,0	69,0	69,0	69,0
69,5-70,0	69,5	69,5	69,5	69,5	69,5	69,5
70,0-70,5	70,0	70,0	70,0	70,0	70,0	70,0
70,5-71,0	70,5	70,5	70,5	70,5	70,5	70,5
71,0-71,5	71,0	71,0	71,0	71,0	71,0	71,0
71,5-72,0	71,5	71,5	71,5	71,5	71,5	71,5
72,0-72,5	72,0	72,0	72,0	72,0	72,0	72,0
72,5-73,0	72,5	72,5	72,5	72,5	72,5	72,5
73,0-73,5	73,0	73,0	73,0	73,0	73,0	73,0
73,5-74,0	73,5	73,5	73,5	73,5	73,5	73,5
74,0-74,5	74,0	74,0	74,0	74,0	74,0	74,0
74,5-75,0	74,5	74,5	74,5	74,5	74,5	74,5
75,0-75,5	75,0	75,0	75,0	75,0	75,0	75,0
75,5-76,0	75,5	75,5	75,5	75,5	75,5	75,5
76,0-76,5	76,0	76,0	76,0	76,0	76,0	76,0
76,5-77,0	76,5	76,5	76,5	76,5	76,5	76,5
77,0-77,5	77,0	77,0	77,0	77,0	77,0	77,0
77,5-78,0	77,5	77,5	77,5	77,5	77,5	77,5
78,0-78,5	78,0	78,0	78,0	78,0	78,0	78,0
78,5-79,0	78,5	78,5	78,5	78,5	78,5	78,5
79,0-79,5	79,0	79,0	79,0	79,0	79,0	79,0
79,5-80,0	79,5	79,5	79,5	79,5	79,5	79,5
80,0-80,5	80,0	80,0	80,0	80,0	80,0	80,0
80,5-81,0	80,5	80,5	80,5	80,5	80,5	80,5
81,0-81,5	81,0	81,0	81,0	81,0	81,0	81,0
81,5-82,0	81,5	81,5	81,5	81,5	81,5	81,5
82,0-82,5	82,0	82,0	82,0	82,0	82,0	82,0
82,5-83,0	82,5	82,5	82,5	82,5	82,5	82,5
83,0-83,5	83,0	83,0	83,0	83,0	83,0	83,0
83,5-84,0	83,5	83,5	83,5	83,5	83,5	83,5
8						

Tabla F3
Diferencia en las calificaciones finales positivas
de los años académicos 1991-92 a 1993-94,
por cursos

	91-92	92-93	93-94	Diferencias	
	a	b	c	b-a	c-b
FP1 - Primero					
Práct. Electricidad	67,8	60,9	54,8	-6,9**	-6,1**
Tecnol. Clínica	64,6	62,5	56,5	-2,1	-6,0**
Práct. Electrónica	55,9	58,7	55,1	2,8	-3,6**
Práct. Clínica	76,2	71,2	68,7	-5,0**	-2,5*
Inglés	62,2	60,4	58,6	-1,8**	-1,8**
Religión	86,0	85,2	83,6	-0,8	-1,6**
Lengua Española	57,8	58,4	56,9	0,6	-1,5**
Tecnol. Administrativa	55,5	55,0	54,0	-0,5	-1,0
Dibujo	58,4	59,9	59,1	1,5	-0,8
Tecnol. Electrónica	50,0	51,3	50,8	1,3	-0,5
Tecnol. Electricidad	51,9	48,1	47,8	-3,8*	-0,3
Tecnol. Mec. Automóvil	47,6	54,6	54,4	7,0**	-0,2
Matemáticas	51,8	50,4	50,4	-1,4*	0,0
Educación Física	79,3	80,7	81,1	1,4**	0,4
Práct. Administrativa	62,6	63,7	64,2	1,1	0,5
Práct. Mec. Automóvil	62,0	66,7	67,4	4,7*	0,7
Etica	81,0	78,1	81,2	-2,9**	3,1**
FP1 - Segundo					
Práct. Mec. Automóvil	73,6	72,5	66,1	-1,1	-6,4**
Tecnol. Mec. Automóvil	65,2	66,2	62,0	1,0	-4,2*
Práct. Electricidad	70,9	65,7	62,6	-5,2**	-3,1
Práct. Electrónica	65,8	59,8	57,1	-6,0**	-2,7
Inglés	68,8	68,1	65,4	-0,7	-2,7**
Práct. Administrativa	64,6	66,4	64,3	1,8	-2,1*
Ciencias Naturales	74,2	72,4	70,4	-1,8**	-2,0**
Tecnol. Administrativa	60,6	63,3	61,6	2,7**	-1,7*
Física y Química	65,2	61,8	60,2	-3,4**	-1,6**
Francés	58,8	67,6	66,1	8,8**	-1,5
Tecnol. Electricidad	58,5	57,3	56,2	-1,2	-1,1
Formación Humanística	72,3	70,5	70,2	-1,8**	-0,3
Educación Física	88,0	88,5	88,2	0,5	-0,3
Etica	89,4	89,7	89,7	0,3	0,0
Religión	90,9	89,2	89,2	-1,7**	0,0
Tecnol. Electrónica	57,8	56,9	57,3	-0,9	0,4
Práct. Clínica	83,7	79,5	80,1	-4,2**	0,6
Dibujo	75,6	70,6	72,5	-5,0**	1,9**
Tecnol. Clínica	72,0	69,8	72,1	-2,2	2,3
FP2RG - Acceso					
Lengua Española	76,0	79,7	76,7	3,7*	-3,0*
Matemáticas	69,9	70,7	68,5	0,8	-2,2
Ciencias Naturales	77,3	78,2	76,2	0,9	-2,0
Inglés	74,2	77,5	75,6	3,3*	-1,9
Formación Humanística	81,5	82,0	80,8	0,5	-1,2
Religión	88,1	92,5	92,0	4,4**	-0,5
Educación Física	86,7	91,1	91,1	4,4**	0,0
Física y Química	66,4	66,6	66,9	0,2	0,3
Etica	92,8	90,2	90,8	-2,6	0,6
FP2RG - Primero					
Organización Empresarial	88,9	89,7	88,6	0,8	-1,1
Inglés	80,6	80,1	80,3	-0,5	0,2
Tecnol. Laboratorio	70,1	70,9	71,2	0,8	0,3
Seguridad e Higiene	87,7	88,5	88,9	0,8	0,4
Educación Física	90,8	91,0	92,1	0,2	1,1
Práct. Laboratorio	75,8	77,1	80,0	1,3	2,9*
FP2RG - Segundo					
Inglés	90,4	89,5	88,0	-0,9	-1,5
Seguridad e Higiene	96,8	95,7	94,7	-1,1	-1,0
Educación Física	96,9	96,9	96,0	0,0	-0,9
Legislación	95,7	94,9	94,1	-0,8	-0,8
Organización Empresarial	94,2	94,7	94,9	0,5	0,2
Práct. Laboratorio	80,8	85,1	85,9	4,3**	0,8

FP2EE - Primero

Francés	67,1	67,0	63,3	-0,1	-3,7
Matemáticas	67,4	64,3	60,9	-3,1**	-3,4**
Dibujo	76,7	69,4	66,2	-7,3**	-3,2**
Inglés	74,0	73,4	70,8	-0,6	-2,6**
Seguridad e Higiene	84,2	83,6	81,3	-0,6	-2,3**
Lengua Española	75,3	77,4	75,7	2,1**	-1,7**
Educación Física	89,6	91,5	91,0	1,9**	-0,5
Ética	92,2	90,9	90,7	-1,3	-0,2
Religión	94,4	92,9	93,0	-1,5**	0,1
Formación Humanística	83,3	84,2	84,6	0,9	0,4
Física y Química	70,9	63,3	63,9	-7,6**	0,6
Práct. Administrativa	74,4	73,8	74,8	-0,6	1,0
Ciencias Naturales	78,6	78,2	79,5	-0,4	1,3

FP2EE - Segundo

Física y Química	70,7	70,3	66,4	-0,4	-3,9**
Matemáticas	68,3	71,0	69,1	2,7**	-1,9**
Dibujo	81,2	76,6	74,8	-4,6**	-1,8**
Formación Humanística	87,6	88,7	87,1	1,1	-1,6**
Tecnol. Administrativa	62,8	68,3	67,2	5,5**	-1,1
Educación Física	90,7	91,8	90,8	1,1	-1,0*
Inglés	74,7	75,7	75,3	1,0	-0,4
Organización Empresarial	82,9	86,5	86,1	3,6**	-0,4
Lengua Española	81,5	83,0	82,7	1,5*	-0,3
Práct. Administrativa	74,8	80,0	79,9	5,2**	-0,1
Francés	72,7	74,2	78,0	1,5	3,8*
Tecnol. Informática Gestión	41,6	52,1	63,9	10,5**	11,8**

FP2EE - Tercero

Matemáticas	76,2	75,8	72,2	-0,4	-3,6**
Dibujo	88,7	84,8	82,2	-3,9**	-2,6**
Francés	83,9	84,3	82,9	0,4	-1,4
Legislación	89,9	92,4	91,2	2,5**	-1,2*
Inglés	85,3	85,2	84,3	-0,1	-0,9
Lengua Española	87,0	90,7	90,0	3,7**	-0,7
Formación Humanística	89,7	91,6	91,3	1,9*	-0,3
Organización Empresarial	91,4	91,7	91,9	0,3	0,2
Educación Física	93,0	95,4	96,1	2,4**	0,7*
Seguridad e Higiene	92,1	91,8	93,0	-0,3	1,2*
Ciencias Naturales	85,4	85,5	87,2	0,1	1,7*
Práct. Administrativa	88,9	85,6	88,5	-3,3**	2,9**
Tecnol. Administrativa	78,3	76,7	83,1	-1,6	6,4**
Tecnol. Informática Gestión	66,0	72,4	82,6	6,4**	10,2**
Práct. Informática Gestión	63,2	68,3	78,5	5,1*	10,2**

Todos los valores son porcentajes sobre el total de alumnos evaluados

* diferencia estadísticamente significativa al nivel del 5%

** diferencia estadísticamente significativa al nivel del 1%

Las restantes diferencias no son estadísticamente significativas

Tabla F4
Clasificación por grado de dificultad
de las distintas asignaturas de la FP

Grado, curso y asignatura			Orden de dificultad y Calificación negativa en Septiembre	
FP1	Primero	Tecnol. Electricidad	1ª	52,2
FP1	Primero	Matemáticas	2ª	49,6
FP1	Primero	Tecnol. Electrónica	3ª	49,2
FP1	Primero	Tecnol. Administrativa	4ª	46,0
FP1	Primero	Tecnol. Mec. Automóvil	5ª	45,6
FP1	Segundo	Tecnol. Electricidad	6ª	43,8
FP1	Primero	Lengua Española	7ª	43,1
FP1	Segundo	Práct. Electrónica	8ª	42,9
FP1	Segundo	Tecnol. Electrónica	9ª	42,7
FP1	Segundo	Matemáticas	10ª	42,0
FP1	Primero	Inglés	11ª	41,4
FP1	Primero	Dibujo	12ª	40,9
FP1	Segundo	Física y Química	13ª	39,8
FP2EE	Primero	Matemáticas	14ª	39,1
FP1	Segundo	Tecnol. Administrativa	15ª	38,4
FP1	Segundo	Tecnol. Mec. Automóvil	16ª	38,0
FP1	Segundo	Práct. Electricidad	17ª	37,4
FP2EE	Primero	Francés	18ª	36,7
FP2EE	Segundo	Tecnol. Informática Gestión	19ª	36,1
FP2EE	Primero	Física y Química	20ª	36,1
FP1	Primero	Práct. Administrativa	21ª	35,8
FP1	Segundo	Práct. Administrativa	22ª	35,7
FP1	Segundo	Inglés	23ª	34,6
FP1	Segundo	Práct. Mec. Automóvil	24ª	33,9
FP1	Segundo	Francés	25ª	33,9
FP2EE	Primero	Dibujo	26ª	33,8
FP2EE	Segundo	Física y Química	27ª	33,6
FP2RG	Acceso	Física y Química	28ª	33,1
FP1	Primero	Formación Humanística	29ª	33,1
FP2EE	Segundo	Tecnol. Administrativa	30ª	32,8
FP1	Primero	Práct. Mec. Automóvil	31ª	32,6
FP2EE	Primero	Práct. Informática Gestión	32ª	32,4
FP1	Segundo	Lengua Española	33ª	31,8
FP2RG	Acceso	Matemáticas	34ª	31,5
FP2EE	Segundo	Matemáticas	35ª	30,9
FP1	Segundo	Formación Humanística	36ª	29,8
FP2RG	Primero	Dibujo	37ª	29,7
FP1	Segundo	Ciencias Naturales	38ª	29,6
FP2EE	Primero	Inglés	39ª	29,2
FP2RG	Primero	Tecnol. Laboratorio	40ª	28,8
FP1	Segundo	Tecnol. Clínica	41ª	27,9
FP2EE	Tercero	Matemáticas	42ª	27,8
FP1	Segundo	Dibujo	43ª	27,5
FP2EE	Segundo	Dibujo	44ª	25,2
FP2EE	Primero	Práct. Administrativa	45ª	25,2
FP2EE	Segundo	Inglés	46ª	24,7
FP2RG	Acceso	Inglés	47ª	24,4
FP2EE	Primero	Lengua Española	48ª	24,3
FP2RG	Acceso	Ciencias Naturales	49ª	23,8
FP2RG	Acceso	Lengua Española	50ª	23,3
FP2EE	Segundo	Francés	51ª	22,0
FP2EE	Tercero	Práct. Informática Gestión	52ª	21,5
FP2EE	Primero	Ciencias Naturales	53ª	20,5
FP2EE	Segundo	Práct. Administrativa	54ª	20,1
FP2RG	Primero	Práct. Laboratorio	55ª	20,0

FP1	Segundo	Práct. Clínica	56 ^a	19,9
FP2RG	Primero	Inglés	57 ^a	19,7
FP2RG	Acceso	Formación Humanística	58 ^a	19,2
FP1	Primero	Educación Física	59 ^a	18,9
FP2RG	Acceso	Lengua Cooficial	60 ^a	18,8
FP1	Primero	Etica	61 ^a	18,8
FP2EE	Primero	Seguridad e Higiene	62 ^a	18,7
FP2EE	Tercero	Dibujo	63 ^a	17,8
FP2EE	Tercero	Tecnol. Informática Gestión	64 ^a	17,4
FP2EE	Segundo	Lengua Española	65 ^a	17,3
FP2EE	Tercero	Francés	66 ^a	17,1
FP2EE	Tercero	Tecnol. Administrativa	67 ^a	16,9
FP1	Primero	Religión	68 ^a	16,4
FP2RG	Segundo	Tecnol. Laboratorio	69 ^a	15,9
FP2EE	Tercero	Inglés	70 ^a	15,7
FP2EE	Primero	Formación Humanística	71 ^a	15,4
FP2RG	Segundo	Práct. Laboratorio	72 ^a	14,1
FP2EE	Segundo	Organización Empresarial	73 ^a	13,9
FP2EE	Segundo	Formación Humanística	74 ^a	12,9
FP2EE	Tercero	Ciencias Naturales	75 ^a	12,8
FP2RG	Segundo	Inglés	76 ^a	12,0
FP1	Segundo	Educación Física	77 ^a	11,8
FP2EE	Tercero	Práct. Administrativa	78 ^a	11,5
FP2RG	Primero	Organización Empresarial	79 ^a	11,4
FP2RG	Primero	Seguridad e Higiene	80 ^a	11,1
FP1	Segundo	Religión	81 ^a	10,8
FP1	Segundo	Etica	82 ^a	10,3
FP2EE	Tercero	Lengua Española	83 ^a	10,0
FP2EE	Primero	Etica	84 ^a	9,3
FP2RG	Acceso	Etica	85 ^a	9,2
FP2EE	Segundo	Educación Física	86 ^a	9,2
FP2EE	Primero	Educación Física	87 ^a	9,0
FP2RG	Acceso	Educación Física	88 ^a	8,9
FP2EE	Tercero	Legislación	89 ^a	8,8
FP2EE	Tercero	Formación Humanística	90 ^a	8,7
FP2EE	Tercero	Organización Empresarial	91 ^a	8,1
FP2RG	Acceso	Religión	92 ^a	8,0
FP2RG	Primero	Educación Física	93 ^a	7,9
FP2EE	Tercero	Seguridad e Higiene	94 ^a	7,0
FP2EE	Primero	Religión	95 ^a	7,0
FP2RG	Segundo	Legislación	96 ^a	5,9
FP2RG	Segundo	Seguridad e Higiene	97 ^a	5,3
FP2RG	Segundo	Organización Empresarial	98 ^a	5,1
FP2RG	Segundo	Educación Física	99 ^a	4,0
FP2EE	Tercero	Educación Física	100 ^a	3,9

Tabla F5
Alumnos que acceden y que superan la convocatoria
de septiembre, en FP, por orden de dificultad en la superación

	Convocatoria de septiembre			
	Acceden (1)		Superan (2)	
FP1 - Primero				
Práct. Electricidad	51,3	(3,13)	11,8	(1,12)
Práct. Electrónica	51,2	(3,12)	12,2	(1,71)
Tecnol. Mec. Automóvil	52,2	(3,33)	12,6	(1,90)
Tecnol. Electricidad	59,9	(2,25)	12,8	(1,85)
Dibujo	46,9	(1,51)	12,8	(1,19)
Práct. Mec. Automóvil	37,4	(2,93)	12,8	(2,30)
Ética	21,8	(1,91)	13,5	(2,12)
Tecnol. Clínica	50,8	(2,87)	14,3	(1,85)
Inglés	48,6	(1,59)	14,8	(0,96)
Tecnol. Electrónica	58,5	(3,21)	15,9	(2,54)
Matemáticas	59,6	(1,23)	16,7	(1,59)
Lengua Española	52,1	(1,40)	17,1	(1,18)
Religión	20,2	(1,43)	18,7	(2,86)
Práct. Clínica	38,9	(2,72)	19,4	(2,15)
Tecnol. Administrativa	57,6	(2,25)	20,2	(2,09)
Educación Física	23,8	(1,28)	20,7	(2,10)
Práct. Administrativa	45,3	(2,08)	21,1	(2,47)
FP1 - Segundo				
Tecnol. Mec. Automóvil	44,0	(4,07)	13,7	(1,82)
Ética	12,2	(1,16)	15,5	(2,16)
Práct. Mec. Automóvil	40,7	(3,53)	16,8	(2,12)
Tecnol. Electricidad	53,4	(3,15)	18,0	(1,83)
Religión	13,5	(1,22)	19,5	(2,79)
Práct. Electricidad	46,5	(3,36)	19,5	(2,09)
Ciencias Naturales	36,9	(1,41)	19,7	(1,00)
Francés	42,4	(2,91)	20,1	(2,99)
Práct. Electrónica	54,0	(2,47)	20,6	(2,03)
Educación Física	14,9	(0,99)	21,0	(2,21)
Formación Humanística	37,7	(1,41)	21,1	(1,21)
Dibujo	34,9	(1,74)	21,2	(1,49)
Tecnol. Electrónica	54,4	(2,25)	21,5	(2,16)
Física y Química	50,9	(1,32)	21,8	(1,00)
Inglés	44,7	(1,38)	22,7	(1,09)
Práct. Clínica	25,8	(1,84)	22,8	(2,69)
Tecnol. Clínica	36,9	(2,19)	24,3	(2,48)
Tecnol. Administrativa	51,5	(2,53)	25,4	(2,14)
Práct. Administrativa	48,4	(2,32)	26,3	(1,65)
FP2RG - Acceso				
Ética	10,6	(1,91)	13,3	(9,08)
Religión	9,4	(1,34)	14,8	(5,38)
Ciencias Naturales	31,5	(1,95)	24,6	(2,52)
Formación Humanística	25,6	(1,95)	24,8	(3,17)
Educación Física	11,8	(1,39)	24,9	(6,82)
Lengua Española	31,0	(2,01)	24,9	(2,30)
Matemáticas	42,4	(2,35)	25,7	(2,42)
Física y Química	45,7	(2,24)	27,5	(2,61)
Inglés	33,9	(2,28)	27,9	(2,10)
FP2RG - Primero				
Organización Empresarial	13,8	(1,40)	17,4	(3,47)
Seguridad e Higiene	13,5	(1,36)	18,1	(3,25)
Educación Física	9,8	(1,23)	19,4	(3,57)
Práct. Laboratorio	27,4	(2,66)	27,0	(2,75)
Tecnol. Laboratorio	39,9	(2,93)	27,7	(3,45)
Inglés	27,3	(1,84)	27,8	(2,49)
FP2RG - Segundo				
Seguridad e Higiene	7,2	(1,21)	26,9	(6,86)
Legislación	8,4	(0,94)	30,2	(4,46)
Organización Empresarial	7,5	(1,05)	33,0	(5,13)
Práct. Laboratorio	21,5	(2,51)	34,4	(3,96)
Tecnol. Laboratorio	25,5	(2,40)	37,6	(3,93)
Inglés	20,0	(1,62)	40,2	(3,47)

Educación Física 6,7 (1,65) 40,2 (12,75)

FP2EE - Primero

Etica 10,3 (1,02) 9,7 (2,30)
 Francés 43,3 (2,84) 15,4 (2,82)
 Seguridad e Higiene 22,1 (1,87) 15,6 (2,17)
 Dibujo 40,4 (2,74) 16,3 (1,51)
 Religión 8,3 (0,85) 16,3 (3,26)
 Educación Física 11,2 (1,08) 19,3 (2,97)
 Matemáticas 48,8 (1,58) 19,9 (1,07)
 Física y Química 45,6 (2,01) 20,9 (1,49)
 Ciencias Naturales 26,4 (1,80) 22,5 (2,61)
 Inglés 37,9 (1,44) 22,8 (1,48)
 Formación Humanística 20,6 (1,41) 25,2 (2,55)
 Lengua Española 32,8 (1,65) 26,1 (1,66)
 Práct. Administrativa 37,1 (2,46) 32,0 (3,15)

FP2EE - Segundo

Educación Física 10,9 (2,43) 16,0 (4,68)
 Tecnol. Informática Gestión 43,8 (4,65) 17,7 (2,57)
 Tecnol. Administrativa 41,6 (3,37) 21,3 (2,72)
 Física y Química 43,4 (2,16) 22,5 (1,89)
 Dibujo 32,8 (2,31) 23,1 (1,90)
 Inglés 32,6 (1,72) 24,3 (1,57)
 Francés 29,2 (2,25) 24,7 (3,22)
 Matemáticas 41,1 (1,66) 24,8 (1,47)
 Formación Humanística 17,2 (1,37) 25,4 (2,40)
 Organización Empresarial 18,9 (1,38) 26,4 (4,42)
 Práct. Administrativa 27,6 (2,56) 27,1 (3,81)
 Lengua Española 24,1 (1,71) 28,2 (2,09)

FP2EE - Tercero

Seguridad e Higiene 8,8 (1,24) 20,4 (4,92)
 Ciencias Naturales 16,9 (1,97) 24,2 (2,69)
 Lengua Española 13,8 (2,04) 27,5 (3,90)
 Francés 24,0 (2,45) 28,9 (5,08)
 Educación Física 5,5 (0,50) 29,6 (3,47)
 Práct. Informática Gestión 30,5 (4,21) 29,7 (3,20)
 Formación Humanística 12,4 (1,25) 30,0 (3,05)
 Dibujo 25,8 (2,07) 31,0 (2,86)
 Organización Empresarial 11,8 (1,35) 31,3 (3,74)
 Matemáticas 40,6 (2,49) 31,5 (2,19)
 Tecnol. Informática Gestión 25,9 (3,77) 32,8 (4,51)
 Legislación 13,5 (1,27) 34,8 (4,12)
 Práct. Administrativa 17,8 (1,77) 35,1 (4,54)
 Inglés 25,4 (1,33) 38,1 (2,01)
 Tecnol. Administrativa 28,3 (3,22) 40,3 (3,05)

(1) porcentaje sobre el total de alumnos evaluados en el año académico

(2) porcentaje sobre el total de alumnos evaluados en la convocatoria de septiembre

(Entre paréntesis figura el error muestral)

Comparación con los resultados del año anterior

Las calificaciones de las asignaturas de la FP en el curso 1993-94 han experimentado variaciones que, en la mayoría de los casos, no responden a ninguna lógica apreciable (véase la tabla F3). Las asignaturas que tradicionalmente han sido consideradas difíciles, como Matemáticas y Física y Química, que en el curso pasado experimentaron descensos en los resultados en todos los niveles y cursos en que se impartieron, este año han vuelto a sufrir decrementos. Y lo mismo puede decirse de las asignaturas de Inglés y de Dibujo.

Las asignaturas consideradas como fáciles —Religión, Ética, Educación Física, Legislación, Seguridad e Higiene y Organización Empresarial— presentan, en relación al curso anterior, incrementos y decrementos poco significativos en la mayor parte de los casos y sin seguir tendencia alguna. La misma disposición puede apreciarse en el caso de Formación Humanística y Lengua y Literatura.

Es de destacar que los resultados en Primero de FP2RG presentan diferencias ligeramente positivas oscilando entre 0,2 puntos porcentuales en la asignatura de Inglés y 2,9 en Prácticas de Laboratorio. Esta mejoría se manifiesta asimismo en algunas asignaturas de los tres cursos de FP2EE. Entre ellas destacan Tecnología de Informática de Gestión, y todas las asignaturas de Tecnologías y Prácticas de Tercero

Evolución de las calificaciones a lo largo de los grados

En las figuras F9, F10 y F11 se representan gráficamente los porcentajes de alumnos que obtienen calificación positiva en el conjunto del año académico 1993-94¹. Puede observarse que, dentro de cada una de las tres categorías grado/régimen (FP1, FP2-G y FP2EE), se produce una mejora global en todas las calificaciones conjuntas de junio y septiembre en los cursos superiores en relación con los precedentes.

En asignaturas de la misma denominación en los distintos cursos, la diferencia es mucho más acentuada, dándose el caso de hasta 14 puntos porcentuales entre Formación Humanística de Segundo de FP1 y Primero de FP2EE y de más de 20 puntos entre Matemáticas de Primero de FP1 y Segundo de FP2EE.

La mejora que se produce a medida que los alumnos promocionan a los cursos superiores puede ser el resultado combinado del aumento de su rendimiento académico, de la pérdida —por abandono o por quedar relegados como repetidores en cursos más atrasados— de los peores alumnos y del efecto de curso terminal, esto es, de la mejora de todas las calificaciones en un curso final de grado, que se produce

¹ Dada la finalidad comparativa de estas figuras, no se encuentran representadas aquellas asignaturas que sólo se imparten en un único curso.

claramente al menos en las Tecnologías y Prácticas de Tercero de FP2EE.

Dificultad relativa de las asignaturas

Los resultados de la FP se sitúan en una banda muy amplia, como puede apreciarse en la tabla F4, con un máximo de 52,2% de calificación negativa en septiembre en Tecnología de Electricidad de Primero de FP1 y un mínimo de 3,9% en Educación Física de Tercero del mismo grado. En cinco asignaturas - cuatro Tecnologías de Primero de FP1, junto con Matemáticas de este grado y curso - aproximadamente uno de cada dos alumnos no las han superado en el conjunto de las convocatorias de junio y septiembre. En otras 23, los alumnos que no las superan son más de un tercio.

En el conjunto de la FP (véanse las tablas F1 y F4 y las figuras F1 a F8) se pueden considerar como fáciles las asignaturas de Educación Física, Religión, Ética, Organización Empresarial, Legislación y Seguridad e Higiene, todas ellas superadas por, aproximadamente, 9 de cada 10 alumnos que se presentaron en las convocatorias de junio y septiembre. Las más difíciles son la mayor parte de las Tecnologías —sobre todo, de los cursos Primero y Segundo de los distintos grados— y algunas de las Prácticas, como materias más específicas de la FP. Hay que señalar, como excepciones, las Prácticas de Informática de Gestión (FP2EE, Tercero), Práctica Administrativa (FP2EE, Primero), Práctica de Laboratorio (FP2RG, Primero) y las Prácticas de Clínica (FP1, Segundo), son superadas por tres de cada cuatro alumnos. Por otra parte la Tecnología y las Prácticas de Laboratorio de Segundo de FP2RG, la Tecnología Informática de Gestión, la Tecnología Administrativa y las Prácticas Administrativas, todas ellas de Tercero de FP2EE son superadas por ocho de cada diez alumnos.

De forma global, el curso más difícil de superar es Primero de FP1 y el más asequible, Segundo de FP2RG junto con Tercero de FP2EE.

Incidencia de la convocatoria de septiembre

La contribución de la convocatoria de septiembre al total de alumnos que han superado al final del curso sus asignaturas (véase la columna *Calificación Positiva en Septiembre* en las tablas F1 y F2) es poco relevante. Una gran mayoría de asignaturas de todos los cursos y grados es superada por un porcentaje de alumnos inferior al 10%. Esto no impide que haya tres asignaturas que se destacan de la tendencia general con porcentajes superiores al 20%.

En la columna *Acceden* de la tabla F5 se presentan los porcentajes de alumnos que tuvieron que hacer uso de la convocatoria de septiembre por no haber superado sus asignaturas en la de junio. El porcentaje representado en esta columna lo es sobre la base del total de alumnos del curso. Este porcentaje es ciertamente elevado en la mayoría de las asignaturas de FP1, siendo superior al 50% en trece asignaturas). Los valores porcentuales mínimos y máximos se pueden fijar en 3,9% en Ética (FP2EE, Segundo) y 59,9% en Tecnología de Electricidad (FP1, Primero).

Sobre la base de estos alumnos que hubieron de presentarse a la convocatoria de septiembre, la columna *Superan* de la misma tabla F5 representa los que aprobaron sus asignaturas en esa convocatoria con relación a los presentados en esa misma convocatoria. Este porcentaje, comparado con el de la columna *Calificación Positiva* en Junio de las tablas F1 y F2, muestra que la proporción de superación en la convocatoria de septiembre es muy inferior a la de la convocatoria de junio —aproximadamente una tercera parte como promedio—, algo presumible dado que son los alumnos menos aventajados los que normalmente tienen que acudir a la convocatoria de septiembre. Esta proporción no guarda ninguna relación con las asignaturas consideradas como fáciles o difíciles, ya que se da la circunstancia de que asignaturas difíciles de aprobar en junio, en un curso determinado, han alcanzado un alto grado de superación en septiembre (Tecnología y Práctica Administrativa de Segundo de FP1), sucediendo lo contrario en el caso de asignaturas de primero de FP1 como Tecnología Electrónica, Matemáticas, Prácticas de Electricidad, Prácticas de Electrónica, Tecnología de Electricidad y Tecnología Mecánica del Automóvil.

También en la convocatoria de septiembre se produce una mejora de los resultados en los cursos superiores con respecto a sus precedentes en cada categoría grado/régimen (FP1, FP2-G, FP2EE), posiblemente debida al efecto de curso terminal.

BUP-COU

Bachillerato Unificado y Polivalente Curso de Orientación Universitaria

Debido a la falta de representatividad muestral, se han eliminado de las tablas que siguen los resultados correspondientes a las asignaturas de Lengua Catalana y Literatura Catalana, además de las correspondientes a idiomas extranjeros distintos del Francés y del Inglés y a todos los Segundos idiomas opcionales, salvo Francés segundo idioma cuyo error muestral resultaba asumible.

Al construir las tablas de resultados por asignatura el criterio de agrupación utilizado ha sido por Seminario. Ello ha permitido reunir asignaturas de distinta denominación pero de contenido afín, facilitando, por ejemplo, la comparación de los resultados de Ciencias Naturales en Primero y Tercero con los de Biología y Geología en COU. Como extensión de ese criterio, las distintas EATP han sido agrupadas bajo un mismo encabezamiento, pese a no existir ningún Seminario de EATP según la ordenación académica vigente.

Tabla B1
Calificaciones en BUP-COU, por cursos

	CALIFICACIÓN POSITIVA			NEGATIVA
	Junio	Sept.	Total	Sept.
Primero				
Matemáticas	58,7	10,9	69,6	30,4
Inglés	66,2	9,9	76,1	23,9
Geografía e Historia	69,2	6,9	76,1	23,9
Lengua Española y Literatura	66,0	10,4	76,3	23,7
Ciencias Naturales	69,6	7,0	76,7	23,3
Francés	72,9	5,9	78,8	21,2
Dibujo/Diseño	81,0	6,2	87,2	12,8
Música	83,7	4,5	88,3	11,7
Francés segundo idioma	88,7	2,6	91,3	8,7
Ética	90,9	1,4	92,2	7,8
Educación Física y Deportes	91,2	3,1	94,2	5,8
Formación Religiosa	93,1	2,6	95,7	4,3
Segundo				
Matemáticas	63,0	11,0	74,0	26,0
Inglés	68,3	10,6	78,9	21,1
Latín	69,1	10,0	79,1	20,9
Francés	73,2	7,0	80,2	19,8
Lengua Española y Literatura	73,4	8,5	81,9	18,1
Geografía e Historia	82,1	6,0	88,1	11,9
Francés segundo idioma	93,2	1,1	94,3	5,7
Educación Física y Deportes	92,0	2,9	94,9	5,1
EATP-Diseño	92,9	2,2	95,1	4,9
Ética	93,8	1,8	95,7	4,3
EATP-Hogar	95,8	0,7	96,5	3,5
EATP-Informática	96,9	1,4	98,3	1,7
Tercero				
Matemáticas	62,9	11,9	74,8	25,2
Física y Química	66,3	11,5	77,7	22,3
Inglés	69,2	11,7	80,9	19,1
Latín	70,5	11,2	81,7	18,3
Ciencias Naturales	74,5	7,7	82,2	17,8
Francés	72,2	10,9	83,0	17,0
Geografía e Historia	77,1	7,3	84,4	15,6
Lengua Española y Literatura	78,5	7,5	86,0	14,0
Filosofía	81,2	7,5	88,7	11,3
Griego	83,2	5,8	89,0	11,0
EATP-Diseño	91,6	3,6	95,3	4,7
Educación Física y Deportes	95,0	2,0	97,0	3,0
Ética	96,7	0,6	97,2	2,8
EATP-Hogar	96,4	0,8	97,2	2,8
Francés segundo idioma	96,5	1,1	97,6	2,4
EATP-Informática	96,7	1,7	98,5	1,5
Formación Religiosa	97,7	0,8	98,5	1,5
COU				
Geología	66,8	8,1	75,0	25,0
Física	64,9	10,3	75,1	24,9
Matemáticas I	65,2	10,1	75,3	24,7
Química	67,3	9,0	76,3	23,7
Biología	68,0	8,6	76,6	23,5
Historia Mundo Contemporáneo	68,0	11,0	79,0	21,0
Matemáticas II	67,3	11,7	79,1	20,9
Lengua Española	69,1	10,4	79,5	20,5
Historia del Arte	70,3	9,4	79,7	20,3
Francés	69,5	10,3	79,8	20,2
Literatura	71,2	10,0	81,2	18,8
Inglés	69,3	11,9	81,2	18,8
Filosofía	72,2	9,1	81,4	18,6
Dibujo Técnico	75,3	7,8	83,1	16,9
Griego	75,4	10,3	85,6	14,4
Latín	73,7	12,0	85,7	14,3

Todos los valores son porcentajes sobre el total de alumnos evaluados
La ordenación es ascendente por cursos y descendente por dificultad de las asignaturas

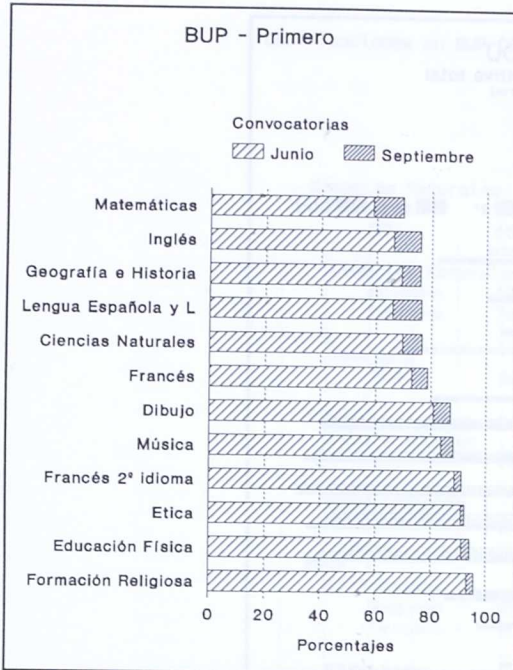


Fig. B1 Calificaciones positivas, Primero de BUP

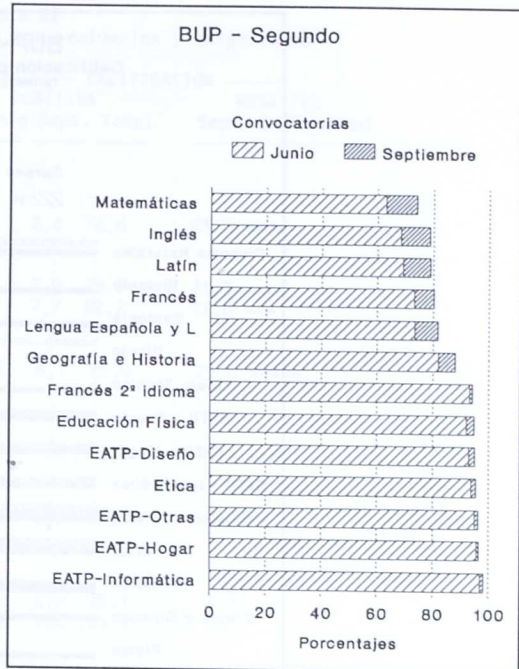


Fig. B2 Calificaciones positivas, Segundo de BUP

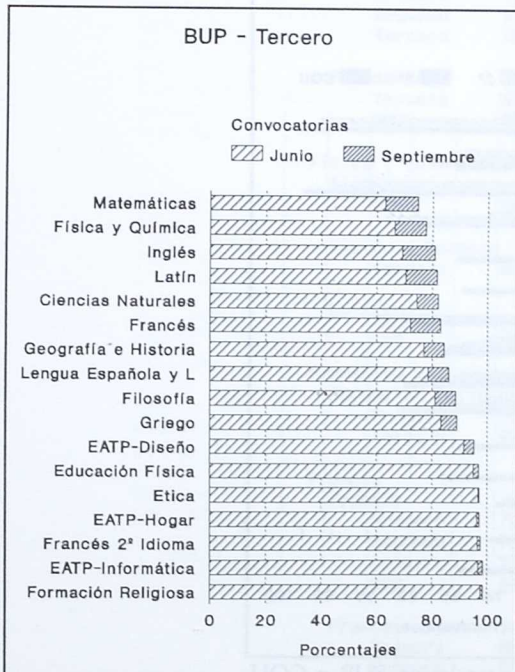


Fig. B3 Calificaciones positivas, Tercero de BUP

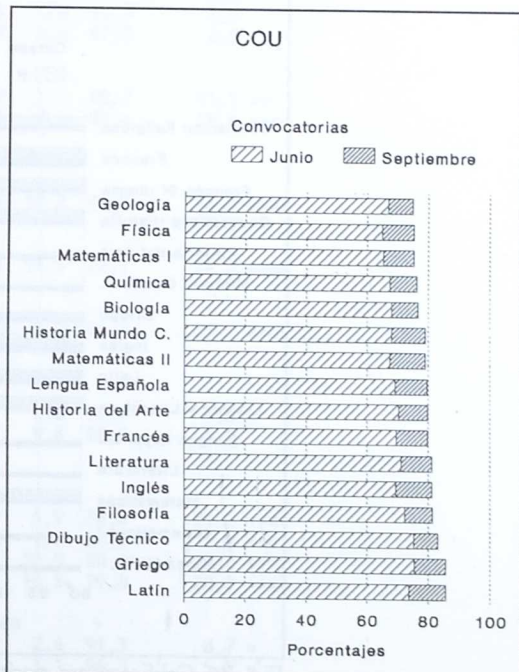


Fig. B4 Calificaciones positivas, COU

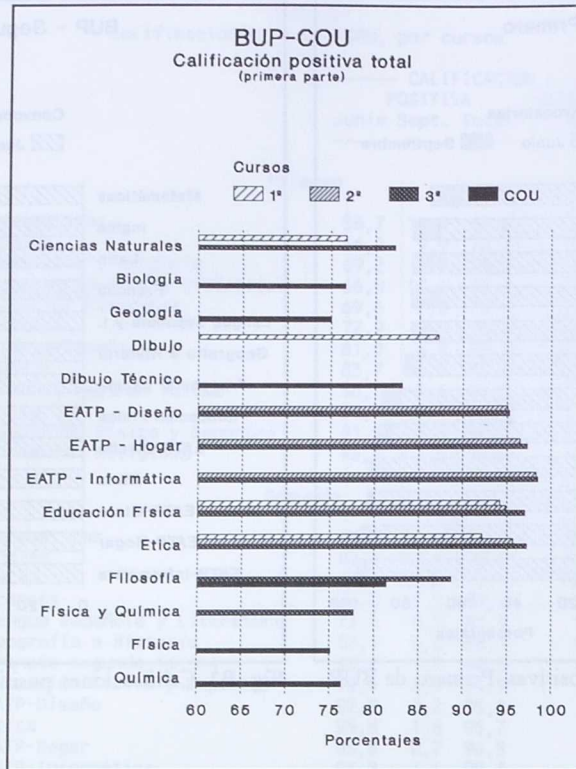


Fig. B5 Calificaciones positivas totales en BUP y COU, primera parte

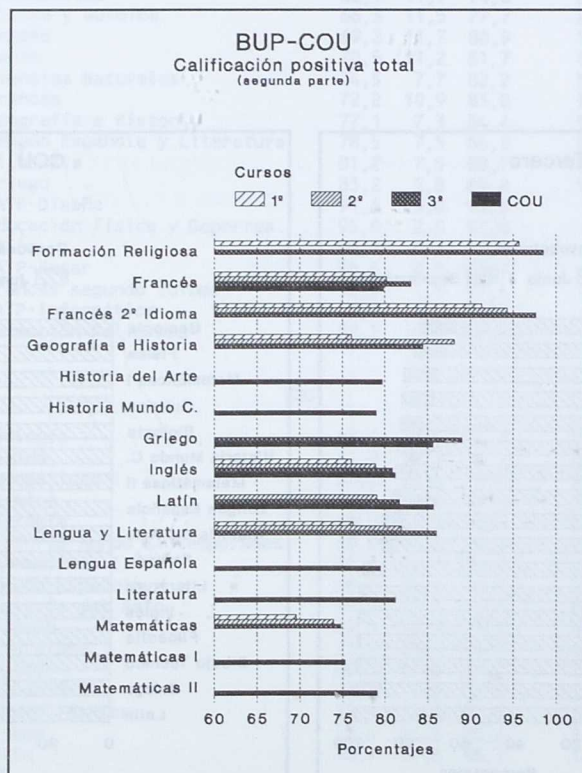


Fig. B6 Calificaciones positivas totales en BUP y COU, segunda parte

Tabla B2
Calificaciones en BUP-COU, por seminarios y asignaturas

	CALIFICACIÓN			
	POSITIVA			NEGATIVA
	Junio	Sept.	Total	Sept. Dificultad
Ciencias Naturales				
Biología				
COU	68,0	8,6	76,6	23,5 ■■■■
Ciencias Naturales				
Primero	69,6	7,0	76,7	23,3 ■■■■
Tercero	74,5	7,7	82,2	17,8 ■■■
Geología				
COU	66,8	8,1	75,0	25,0 ■■■■■
Dibujo				
Dibujo Técnico				
COU	75,3*	7,8	83,1	16,9 ■■■
Dibujo/Diseño				
Primero	81,0	6,2	87,2	12,8 ■■
EATP				
EATP-Diseño				
Segundo	92,9	2,2	95,1	4,9
Tercero	91,6	3,6	95,3	4,7
EATP-Hogar				
Segundo	95,8	0,7	96,5	3,5
Tercero	96,4	0,8	97,2	2,8
EATP-Informática				
Segundo	96,9	1,4	98,3	1,7
Tercero	96,7	1,7	98,5	1,5
Educación Física				
Educación Física y Deportes				
Primero	91,2	3,1	94,2	5,8 ■
Segundo	92,0	2,9	94,9	5,1 ■
Tercero	95,0	2,0	97,0	3,0
Filosofía				
Ética				
Primero	90,9	1,4	92,2	7,8 ■
Segundo	93,8	1,8	95,7	4,3
Tercero	96,7	0,6	97,2	2,8
Filosofía				
Tercero	81,2	7,5	88,7	11,3 ■■
COU	72,2	9,1	81,4	18,6 ■■■
Física y Química				
Física				
COU	64,9	10,3	75,1	24,9 ■■■■
Física y Química				
Tercero	66,3	11,5	77,7	22,3 ■■■■
Química				
COU	67,3	9,0	76,3	23,7 ■■■■
Formación Religiosa				
Formación Religiosa				
Primero	93,1	2,6	95,7	4,3
Tercero	97,7	0,8	98,5	1,5
Francés				
Francés				
Primero	72,9	5,9	78,8	21,2 ■■■■
Segundo	73,2	7,0	80,2	19,8 ■■■
Tercero	72,2	10,9	83,0	17,0 ■■■
COU	69,5	10,3	79,8	20,2 ■■■■
Francés segundo idioma				
Primero	88,7	2,6	91,3	8,7 ■
Segundo	93,2	1,1	94,3	5,7 ■
Tercero	96,5	1,1	97,6	2,4

Geografía e Historia				
Geografía e Historia				
Primero	69,2	6,9	76,1	23,9 ****
Segundo	82,1	6,0	88,1	11,9 **
Tercero	77,1	7,3	84,4	15,6 ***
Historia Mundo Contemporáneo				
COU	68,0	11,0	79,0	21,0 ****
Historia del Arte				
COU	70,3	9,4	79,7	20,3 ****
Griego				
Griego				
Tercero	83,2	5,8	89,0	11,0 **
COU	75,4	10,3	85,6	14,4 **
Inglés				
Inglés				
Primero	66,2	9,9	76,1	23,9 ****
Segundo	68,3	10,6	78,9	21,1 ****
Tercero	69,2	11,7	80,9	19,1 ****
COU	69,3	11,9	81,2	18,8 ****
Latín				
Latín				
Primero	67,3	20,0	87,3	12,7 **
Segundo	69,1	10,0	79,1	20,9 ****
Tercero	70,5	11,2	81,7	18,3 ***
COU	73,7	12,0	85,7	14,3 **
Lengua y Literatura Española				
Lengua Española				
COU	69,1	10,4	79,5	20,5 ****
Lengua Española y Literatura				
Primero	66,0	10,4	76,3	23,7 ****
Segundo	73,4	8,5	81,9	18,1 ***
Tercero	78,5	7,5	86,0	14,0 **
Literatura				
COU	71,2	10,0	81,2	18,8 ***
Matemáticas				
Matemáticas				
Primero	58,7	10,9	69,6	30,4 *****
Segundo	63,0	11,0	74,0	26,0 *****
Tercero	62,9	11,9	74,8	25,2 *****
Matemáticas I				
COU	65,2	10,1	75,3	24,7 ****
Matemáticas II				
COU	67,3	11,7	79,1	20,9 ****
Música				
Música				
Primero	83,7	4,5	88,3	11,7 **

Todos los valores son porcentajes sobre el total de alumnos evaluados
Cada tramo de 5 puntos porcentuales genera un tramo de la escala de dificultad

Tabla B3
Diferencia en las calificaciones finales positivas de BUP-COU
de los años académicos 1990-91 a 1993-94, por cursos

	90-91	91-92	92-93	93-94	Diferencias		
	a	b	c	d	b-a	c-b	d-c
Primero							
Inglés	77,3	78,8	78,4	76,1	1,5**	-0,4	-2,3 **
Geografía e Historia	78,0	76,4	78,1	76,1	-1,6**	1,7**	-2,0 **
Música	88,1	87,1	90,3	88,3	-1,0**	3,2**	-2,0 **
Francés segundo idioma	94,4	93,5	93,2	91,3	-0,9	-0,3	-1,9
Lengua Española y Literatura	77,1	75,8	78,0	76,3	-1,3**	2,2**	-1,7 **
Ciencias Naturales	77,6	77,6	78,3	76,7		0,7	-1,6 **
Matemáticas	70,8	69,3	71,0	69,6	-1,5**	1,7**	-1,4 *
Formación Religiosa	95,8	96,4	96,9	95,7	0,6*	0,5	-1,2 **
Dibujo/Diseño	88,0	87,1	88,3	87,2	-0,9*	1,2**	-1,1 **
Ética	94,4	92,5	93,1	92,2	-1,9**	0,6	-0,9
Educación Física y Deportes	94,9	94,8	94,9	94,2	-0,1	0,1	-0,7 *
Francés	78,9	81,9	78,9	78,8	3,0	-3,0	-0,1
Segundo							
Lengua Española y Literatura	83,8	83,2	83,9	81,9	-0,6	0,7	-2,0 **
Educación Física y Deportes	95,9	96,2	96,7	94,9	0,3	0,5*	-1,8 **
EATP-Hogar	97,5	96,5	98,0	96,5	-1,0	1,5*	-1,5 *
Ética	96,7	97,3	96,9	95,7	0,6	-0,4	-1,2 *
Formación Religiosa	97,8	97,3	98,3	97,2	-0,5*	1,0**	-1,1 **
Matemáticas	73,7	72,7	75,0	74,0	-1,0	2,3**	-1,0
Inglés	80,8	79,6	79,8	78,9	-1,2*	0,2	-0,9
Geografía e Historia	88,5	87,2	89,0	88,1	-1,3**	1,8**	-0,9 *
Francés	79,7	80,3	80,9	80,2	0,6	0,6	-0,7
Física y Química	73,2	72,2	74,5	74,1	-1,0	2,3**	-0,4
Francés segundo idioma	94,6	94,9	94,4	94,3	0,3	-0,5	-0,1
Latín	79,2	78,0	79,1	79,1	-1,2*	1,1*	0,0
EATP-Diseño	94,5	91,3	94,9	95,1	-3,2**	3,6**	0,2
EATP-Informática	97,3	98,1	97,3	98,3	0,8*	-0,8*	1,0 **
Tercero							
Latín	85,4	80,4	84,3	81,7	-5,0**	3,9**	-2,6 *
Inglés	82,9	82,5	82,4	80,9	-0,4	-0,1	-1,5 **
EATP-Hogar	98,1	96,6	98,7	97,2	-1,5*	2,1**	-1,5 *
Ciencias Naturales	82,2	81,8	83,5	82,2	-0,4	1,7**	-1,3 *
Lengua Española y Literatura	88,9	87,9	87,3	86,0	-1,0	-0,6	-1,3
Educación Física y Deportes	97,4	96,6	97,5	97,0	-0,8**	0,9**	-0,5 *
Formación Religiosa	98,5	97,8	98,9	98,5	-0,7**	1,1**	-0,4 *
Filosofía	89,1	89,2	89,1	88,7	0,1	-0,1	-0,4
Ética	96,6	96,2	97,6	97,2	-0,4	1,4**	-0,4
EATP-Informática	98,1	98,0	98,7	98,5	-0,1	0,7*	-0,2
Geografía e Historia	84,7	83,8	84,5	84,4	-0,9*	0,7	-0,1
EATP-Diseño	95,5	92,7	94,8	95,3	-2,8**	2,1**	0,5
Física y Química	75,6	77,8	77,0	77,7	2,2**	-0,8	0,7
Matemáticas	73,3	74,4	73,1	74,8	1,1	-1,3*	1,7 **
Francés segundo idioma	98,6	97,0	94,9	97,6	-1,6	-1,6	2,7 *
Griego	85,3	85,7	85,1	89,0	0,4	-0,6	3,9 *
Francés	81,3	81,6	77,0	83,0	0,3	-4,6*	6,0 **
COU							
Historia Mundo Contemporáneo	83,4	82,1	83,2	79,0	-1,3	1,1	-4,2 **
Historia del Arte	84,8	81,6	83,1	79,7	-3,2**	1,5	-3,4 **
Lengua Española	85,1	83,8	82,2	79,5	-1,3*	-1,6**	-2,7 **
Francés	83,8	80,2	82,3	79,8	-3,6*	2,1	-2,5
Literatura	85,5	85,0	83,5	81,2	-0,5	-1,5	-2,3 **
Griego	87,8	90,7	87,6	85,6	2,9	-3,1	-2,0
Matemáticas II	81,8	82,9	80,9	79,1	1,1	-2,0	-1,8 *
Inglés	85,2	84,6	83,0	81,2	-0,6	-1,6**	-1,8 **
Filosofía	84,6	83,9	82,9	81,4	-0,7	-1,0	-1,5 **
Latín	85,9	84,1	87,1	85,7	-1,8	3,0*	-1,4
Dibujo Técnico	86,8	83,8	84,5	83,1	-3,0**	0,7	-1,4
Matemáticas I	78,9	76,3	75,9	75,3	-2,6**	-0,4	-0,6
Biología	81,0	77,7	76,8	76,6	-3,3**	-0,9	-0,2
Física	76,5	76,3	74,8	75,1	-0,2	-1,5	0,3
Química	77,7	77,8	75,7	76,3	0,1	-2,1*	0,6
Geología	79,8	78,4	73,3	75,0	-1,4	-5,1**	1,7

Todos los valores son porcentajes sobre el total de alumnos evaluados

* diferencia estadísticamente significativa al nivel del 5%

** diferencia estadísticamente significativa al nivel del 1%

Las restantes diferencias no son estadísticamente significativas

Tabla B4
Clasificación por grado de dificultad
de las distintas asignaturas de BUP-COU

Curso y área	Orden de dificultad y Calificación negativa en Septiembre
Primero Matemáticas	1ª 30,4
COU Francés 2ª Idioma	2ª 27,3
Segundo Matemáticas	3ª 26,0
Tercero Matemáticas	4ª 25,2
COU Geología	5ª 25,0
COU Física	6ª 24,9
COU Matemáticas I	7ª 24,7
Primero Inglés	8ª 23,9
Primero Geografía e Histori	9ª 23,9
Primero Lengua Española y L	10ª 23,7
COU Química	11ª 23,7
COU Biología	12ª 23,5
Primero Ciencias Naturales	13ª 23,3
Tercero Física y Química	14ª 22,3
Primero Francés	15ª 21,2
Segundo Inglés	16ª 21,1
COU Historia Mundo Cont	17ª 21,0
Segundo Latín	18ª 20,9
COU Matemáticas II	19ª 20,9
COU Lengua Española	20ª 20,5
COU Historia del Arte	21ª 20,3
COU Francés	22ª 20,2
Segundo Francés	23ª 19,8
Tercero Inglés	24ª 19,1
COU Literatura	25ª 18,8
COU Inglés	26ª 18,8
COU Filosofía	27ª 18,6
Tercero Latín	28ª 18,3
Segundo Lengua Española y L	29ª 18,1
Tercero Ciencias Naturales	30ª 17,8
Tercero Francés	31ª 17,0
COU Dibujo Técnico	32ª 16,9
Segundo Griego	33ª 16,7
Tercero Geografía e Histori	34ª 15,6
COU Griego	35ª 14,4
COU Latín	36ª 14,3
Tercero Lengua Española y L	37ª 14,0
Primero Dibujo/Diseño	38ª 12,8
Primero Latín	39ª 12,7
Segundo Geografía e Histori	40ª 11,9
Primero Música	41ª 11,7
Tercero Filosofía	42ª 11,3
Tercero Griego	43ª 11,0
Primero Francés segundo idi	44ª 8,7
Segundo Dibujo/Diseño	45ª 7,8
Primero Etica	46ª 7,8
Primero Educación Física y	47ª 5,8
Segundo Francés segundo idi	48ª 5,7
Tercero Dibujo/Diseño	49ª 5,1
Segundo Educación Física y	50ª 5,1
Segundo EATP-Diseño	51ª 4,9
Tercero EATP-Diseño	52ª 4,7
Segundo Etica	53ª 4,3
Primero Formación Religiosa	54ª 4,3
Segundo EATP-Hogar	55ª 3,5
Tercero Educación Física y	56ª 3,0
Tercero Etica	57ª 2,8
Tercero EATP-Hogar	58ª 2,8
Tercero Francés segundo idi	59ª 2,4
Segundo EATP-Informática	60ª 1,7
Tercero Formación Religiosa	61ª 1,5
Tercero EATP-Informática	62ª 1,5

Tabla B5
Alumnos que acceden y que superan la convocatoria
de septiembre, en BUP-COU, por orden de dificultad en la superación

	Convocatoria de septiembre			
	Acceden (1)		Superan (2)	
Primero				
Ciencias Naturales	30,4	(1,45)	23,2	(2,44)
Dibujo/Diseño	19,0	(1,44)	32,7	(4,25)
Educación Física y Deportes	8,8	(1,20)	34,6	(8,19)
Ética	9,1	(1,58)	15,2	(3,40)
Formación Religiosa	6,9	(1,36)	37,3	(12,06)
Francés	27,1	(6,47)	21,8	(4,91)
Francés segundo idioma	11,3	(1,43)	22,7	(5,08)
Geografía e Historia	30,8	(1,42)	22,3	(2,39)
Inglés	33,8	(1,42)	29,4	(2,49)
Lengua Española y Literatura	34,0	(1,41)	30,4	(2,53)
Matemáticas	41,3	(1,52)	26,4	(2,34)
Música	16,3	(1,71)	27,9	(4,93)
Segundo				
EATP-Diseño	7,1	(1,44)	31,4	(9,39)
EATP-Hogar	4,2	(0,95)	16,7	(5,91)
EATP-Informática	3,1	(0,67)	46,7	(6,97)
Educación Física y Deportes	8,0	(1,53)	36,4	(9,32)
Ética	6,2	(1,18)	29,9	(10,17)
Física y Química	36,2	(1,26)	28,5	(2,13)
Formación Religiosa	4,6	(1,15)	39,8	(14,68)
Francés	26,8	(4,38)	26,0	(6,22)
Francés segundo idioma	6,8	(1,41)	16,4	(5,10)
Geografía e Historia	17,9	(1,23)	33,5	(3,96)
Inglés	31,7	(1,34)	33,5	(2,58)
Latín	30,9	(1,49)	32,4	(2,48)
Lengua Española y Literatura	26,6	(1,34)	32,1	(2,79)
Matemáticas	37,0	(1,36)	29,8	(2,24)
Tercero				
Ciencias Naturales	25,5	(1,27)	30,2	(3,37)
EATP-Diseño	8,4	(1,50)	43,4	(6,74)
EATP-Hogar	3,6	(0,89)	21,6	(6,38)
EATP-Informática	3,3	(0,83)	52,8	(12,17)
Educación Física y Deportes	5,0	(0,81)	40,8	(6,75)
Ética	3,3	(0,71)	17,5	(8,64)
Filosofía	18,8	(1,35)	39,8	(4,05)
Física y Química	33,7	(1,36)	34,0	(2,25)
Formación Religiosa	2,3	(0,56)	36,0	(13,24)
Francés	27,8	(3,25)	39,1	(6,93)
Francés segundo idioma	3,5	(1,82)	31,6	(9,54)
Geografía e Historia	22,9	(1,37)	32,0	(3,75)
Griego	16,8	(2,30)	34,5	(5,33)
Inglés	30,8	(1,29)	38,1	(2,58)
Latín	29,5	(2,23)	37,9	(3,28)
Lengua Española y Literatura	21,5	(1,57)	35,1	(3,60)
Matemáticas	37,1	(1,49)	32,0	(2,43)
COU				
Biología	32,0	(1,60)	26,7	(2,76)
Dibujo Técnico	24,7	(1,61)	31,5	(3,28)
Filosofía	27,8	(1,32)	32,9	(3,11)
Física	35,1	(1,36)	29,2	(2,04)
Francés	30,5	(2,83)	33,7	(6,18)
Geología	33,2	(1,91)	24,5	(3,98)
Griego	24,6	(5,13)	41,7	(6,27)
Historia Mundo Contemporáneo	32,0	(1,65)	34,3	(2,81)
Historia del Arte	29,7	(1,64)	31,7	(2,57)
Inglés	30,7	(1,44)	38,7	(2,41)
Latín	26,3	(2,02)	45,8	(4,74)
Lengua Española	30,9	(1,46)	33,7	(2,63)
Literatura	28,8	(1,38)	34,8	(3,24)
Matemáticas I	34,8	(1,50)	29,1	(2,30)
Matemáticas II	32,7	(1,45)	35,9	(2,78)
Química	32,7	(1,45)	27,5	(2,46)

(1) porcentaje sobre el total de alumnos evaluados en el año académico

(2) porcentaje sobre el total de alumnos evaluados en la convocatoria de septiembre
(Entre paréntesis figura el error muestral)

Comparación con los resultados de los años anteriores

De acuerdo con los resultados expuestos en la tabla B3, las calificaciones obtenidas por los alumnos de BUP-COU en el curso 1993-94 son, en general y en todos los cursos, inferiores a las obtenidas en el curso 1992-93.

Comentario especial merecen los casos de:

- Tercero de BUP, donde puede observarse que todas las asignaturas que, en el curso pasado, habían obtenido incrementos porcentuales, en el actual han sufrido un descenso —Latín, Ciencias Naturales— alguno de ellos importantes y significativos estadísticamente. Por el contrario, prácticamente todas las asignaturas que el curso anterior sufrieron descensos porcentuales, en el actual o han mejorado esos resultados o han alcanzado diferencias positivas y estadísticamente significativas. Debe destacarse los casos de Matemáticas, Francés, EATP-Diseño y Latín.
- COU, que tiene una tendencia claramente negativa respecto a los años anteriores, destacando diferencias importantes (entre 4,2 y 1,4 puntos) en las asignaturas de Historia del Mundo Contemporáneo, Historia del Arte, Lengua Española, Francés, Literatura y Griego y siendo alguna de ellas estadísticamente significativa. Mucho menos acentuadas son las diferencias negativas en Matemáticas II, Inglés, Filosofía, Latín y Dibujo Técnico (entre 1,8 y 1,4 puntos porcentuales).

Evolución de las asignaturas a lo largo del nivel

La evolución de las asignaturas dentro de los tres cursos de BUP muestra, tal como indican las tablas B1 y B2, que Primero es el curso más difícil de superar, seguido por Segundo. Las calificaciones han empeorado en los tres cursos, con mayor incidencia en Primero. En Tercero han mejorado Francés, Griego, Francés 2º Idioma y Matemáticas.

En COU, sin embargo, las calificaciones siguen la tendencia del año pasado descendiendo ligeramente en todas las asignaturas, especialmente Historia del Mundo Contemporáneo, Historia del Arte, Lengua Española, Literatura y Matemáticas II. Ha de destacarse el hecho de que éste es un curso distinto, tanto por la proximidad de la prueba de acceso a la Universidad como por la ausencia de asignaturas tradicionalmente fáciles.

En las figuras B5 y B6 se han representado gráficamente los porcentajes de alumnos que superan las asignaturas al finalizar el año académico, tras las convocatorias de junio y septiembre. Las asignaturas de COU se han representado junto a las de BUP,

cuando su denominación era similar, o inmediatamente a continuación, cuando era distinta¹. Puede apreciarse que, dentro del BUP, la evolución de las asignaturas es globalmente progresiva sin que pueda percibirse un efecto de curso terminal acusado en Tercero, quizá porque este curso no funciona propiamente como un curso terminal. El curso terminal "natural" sería COU pero la presencia de la prueba de acceso a la Universidad aporta condicionantes propios que predisponen a los profesores a no dar excesivas facilidades a los alumnos al finalizar su estancia en este nivel educativo.

Dificultad relativa de las asignaturas

La ordenación según el grado de dificultad en las calificaciones de las distintas asignaturas (tabla B4) muestra claramente, en su parte inferior, cuáles son las asignaturas fáciles en el nivel de BUP: Formación Religiosa, Ética, Educación Física, Francés segundo idioma y todas las EATP (siendo Dibujo la más difícil de superar dentro de las EATP). Todas ellas forman el conjunto de asignaturas que son aprobadas por al menos un 90% del alumnado. Las más fáciles a nivel de COU son Griego y Latín, con un porcentaje de superación del 85,6% y 85,7% respectivamente.

En el otro extremo de la tabla se concentran las asignaturas con alto contenido teórico con aplicación a resolución de problemas: Matemáticas y Física y Química de los tres cursos de BUP, Geología y Biología de COU y Ciencias Naturales de Primero de BUP (ninguna de ellas superadas por más del 77% del alumnado).

Sigue sorprendiendo la disparidad en las calificaciones entre Francés y Francés segundo idioma.

Incidencia de la convocatoria de septiembre

La aportación de la convocatoria de septiembre al porcentaje total de alumnos que superan el curso, en general, no sobrepasa el 12% en los tres cursos de BUP y COU (ver columna *Calificación Positiva en Septiembre* de las tablas B1 y B2). Esta aportación es elevada en el caso de las asignaturas de Matemáticas de todos los cursos, Lengua Española de Primero, Inglés y Latín de Segundo, Física y Química, Inglés, Latín y Francés de Tercero y Física, Historia del Mundo Contemporáneo, Lengua Española, Literatura, Francés e Inglés de COU. En todos los cursos se da la circunstancia de que la asignatura de Matemáticas —una de las más difíciles de aprobar en junio— alcanza los porcentajes de superación más altos en septiembre.

Los alumnos que tuvieron que hacer uso de la convocatoria de septiembre (columna *Acceden* de la tabla B5) son aquellos que no obtuvieron calificación positiva en la de junio (es decir, el complemento a cien de las cifras de la primera columna de las tablas B1 y B2). Las asignaturas fáciles: Educación Física, Formación Religiosa, Ética y EATP son las que, como era de esperar, convocan menos alumnos en septiembre y, por el contrario, las consideradas difíciles como Matemáticas y Lengua Española de Primero;

¹ Dada la finalidad comparativa de estas figuras, no se ha representado la asignatura de Música de Primero de BUP, ya que no se imparte en ningún otro curso.

Matemáticas, Física y Química, Inglés y Latín de Segundo; Matemáticas, Lengua Española, Inglés y Latín de Tercero son las que más alumnos aportan a esta convocatoria. Ninguna asignatura convoca en septiembre a más del 40% de sus alumnos.

El curso anterior, cuando se convocó la prueba de la prueba de la Universidad de Córdoba, los resultados fueron los siguientes: Matemáticas, Física y Química, Inglés y Latín de Segundo; Matemáticas, Lengua Española, Inglés y Latín de Tercero son las que más alumnos aportan a esta convocatoria. Ninguna asignatura convoca en septiembre a más del 40% de sus alumnos.

Distribución de los alumnos

La distribución de los alumnos en las distintas asignaturas de la convocatoria de septiembre de 2014 se muestra en el siguiente gráfico. Como se puede observar, las asignaturas que más alumnos convoca son Matemáticas, Lengua Española, Inglés y Latín de Segundo; Matemáticas, Lengua Española, Inglés y Latín de Tercero. Ninguna asignatura convoca en septiembre a más del 40% de sus alumnos.

En el curso anterior, cuando se convocó la prueba de la prueba de la Universidad de Córdoba, los resultados fueron los siguientes: Matemáticas, Física y Química, Inglés y Latín de Segundo; Matemáticas, Lengua Española, Inglés y Latín de Tercero son las que más alumnos aportan a esta convocatoria. Ninguna asignatura convoca en septiembre a más del 40% de sus alumnos.

sigue solicitando la inscripción en las convocatorias de junio y septiembre de 2014.

Incidencia de la convocatoria de septiembre

La convocatoria de la convocatoria de septiembre de 2014 se muestra en el siguiente gráfico. Como se puede observar, las asignaturas que más alumnos convoca son Matemáticas, Lengua Española, Inglés y Latín de Segundo; Matemáticas, Lengua Española, Inglés y Latín de Tercero. Ninguna asignatura convoca en septiembre a más del 40% de sus alumnos.

Los alumnos que solicitan la inscripción en la convocatoria de septiembre de 2014 se muestran en el siguiente gráfico. Como se puede observar, las asignaturas que más alumnos convoca son Matemáticas, Lengua Española, Inglés y Latín de Segundo; Matemáticas, Lengua Española, Inglés y Latín de Tercero. Ninguna asignatura convoca en septiembre a más del 40% de sus alumnos.

El curso anterior, cuando se convocó la prueba de la prueba de la Universidad de Córdoba, los resultados fueron los siguientes: Matemáticas, Física y Química, Inglés y Latín de Segundo; Matemáticas, Lengua Española, Inglés y Latín de Tercero son las que más alumnos aportan a esta convocatoria. Ninguna asignatura convoca en septiembre a más del 40% de sus alumnos.

Anexo 7

Muestra de alumnos

III

Anexos

Matemáticas, Física y Química, Inglés y Latin) de Segundo Medio, Lengua Española, Inglés y Artes de Tercero, con los que más alumnos optaron a esta convocatoria. Después de agosto, comienza en septiembre a más del 40% de sus alumnos.



Anexo 1

Muestra de alumnos

Tabla A1.1
Muestra de alumnos de EGB

	CALIFICACIÓN			Total alumnos evaluados
	POSITIVA Junio	SEPT. Sept.	NEGATIVA Sept.	
Sexto				
Artística y Pretec.	11475	949	629	13053
Ciencias Naturales	9006	1266	2059	12331
Ciencias Sociales	9386	1302	2160	12848
Educación Física	11937	749	245	12931
Francés	214	52	65	331
Inglés	8864	1328	2451	12643
Lengua	9249	1382	2349	12980
Matemáticas	9002	1316	2617	12935
Séptimo				
Artística y Pretec.	12113	1096	635	13844
Ciencias Naturales	9302	1503	2198	13003
Ciencias Sociales	9627	1616	2367	13610
Educación Física	12382	920	271	13573
Francés	242	44	71	357
Inglés	8893	1543	2729	13165
Lengua	9406	1780	2510	13696
Matemáticas	8862	1675	3026	13563
Octavo				
Artística y Pretec.	12161	1052	668	13881
Ciencias Naturales	9604	1581	1986	13171
Ciencias Sociales	10089	1739	1968	13796
Educación Física	12576	798	281	13655
Francés	365	91	60	516
Inglés	9560	1785	2048	13393
Lengua	9775	1890	2147	13812
Matemáticas	9327	2086	2338	13751

Tabla A1.2
Muestra de alumnos de FP

	CALIFICACIÓN			Total alumnos evaluados
	POSITIVA Junio	SEPT. Sept.	NEGATIVA Sept.	
FP1 - Primero				
Dibujo	6536	737	5037	12310
Educación Física	12166	786	3016	15968
Etica	4675	176	1125	5976
Inglés	9088	1277	7333	17698
Lengua Española	9013	1678	8112	18803
Matemáticas	7758	1915	9531	19204
Práct. Administrativa	2494	437	1632	4563
Práct. Clínica	1758	217	901	2876
Práct. Electricidad	830	103	771	1704
Práct. Electrónica	1075	137	989	2201
Práct. Mec. Automóvil	839	64	437	1340
Religión	8371	396	1723	10490
Tecnol. Administrativa	1857	510	2014	4381
Tecnol. Clínica	1419	210	1255	2884
Tecnol. Electricidad	706	135	920	1761
Tecnol. Electrónica	917	205	1086	2208
Tecnol. Mec. Automóvil	656	90	625	1371
FP1 - Segundo				
Ciencias Naturales	10813	1250	5082	17145
Dibujo	7319	830	3088	11237
Educación Física	13203	484	1823	15510
Etica	4661	100	547	5308
Física y Química	9631	2176	7803	19610
Formación Humanística	11022	1405	5269	17696
Francés	636	94	374	1104
Inglés	9233	1701	5776	16710
Práct. Administrativa	2755	680	1909	5344
Práct. Clínica	2311	183	621	3115
Práct. Electricidad	778	132	544	1454
Práct. Electrónica	978	237	911	2126
Práct. Mec. Automóvil	674	78	385	1137
Religión	8577	260	1073	9910
Tecnol. Administrativa	2678	721	2122	5521
Tecnol. Clínica	2033	288	899	3220
Tecnol. Electricidad	745	154	701	1600
Tecnol. Electrónica	991	254	927	2172
Tecnol. Mec. Automóvil	630	68	428	1126
FP2RG - Acceso				
Ciencias Naturales	2433	275	845	3553
Educación Física	2585	86	260	2931
Etica	1140	18	117	1275
Física y Química	2167	501	1323	3991
Formación Humanística	2620	223	677	3520
Inglés	2231	319	824	3374
Lengua Española	2529	283	853	3665
Matemáticas	2282	432	1249	3963
Religión	1625	25	144	1794
FP2RG - Primero				
Educación Física	2853	60	249	3162
Inglés	2699	281	731	3711
Organización Empresarial	3081	86	408	3575
Práct. Laboratorio	2002	204	552	2758
Seguridad e Higiene	3039	86	390	3515
Tecnol. Laboratorio	2381	437	1142	3960
FP2RG - Segundo				
Educación Física	2545	74	110	2729
Inglés	2356	237	352	2945
Legislación	2919	81	187	3187
Organización Empresarial	2450	66	134	2650
Práct. Laboratorio	1897	179	342	2418
Seguridad e Higiene	2810	59	160	3029
Tecnol. Laboratorio RG	2264	291	482	3037
FP2EE - Primero				

Ciencias Naturales	3564	288	992	4844
Dibujo	4220	467	2396	7083
Educación Física	8255	201	838	9294
Ética	2964	33	307	3304
Física y Química	6052	1063	4014	11129
Formación Humanística	3581	234	695	4510
Francés	536	63	347	946
Inglés	6355	883	2991	10229
Lengua Española	7272	929	2626	10827
Matemáticas	5927	1123	4529	11579
Práct. Administrativa	2408	455	966	3829
Religión	5263	78	400	5741
Seguridad e Higiene	5137	228	1230	6595
Tecnol. Administrativa	1465	201	658	2324

FP2EE - Segundo

Dibujo	4262	481	1602	6345
Educación Física	9601	189	989	10779
Física y Química	3311	570	1965	5846
Formación Humanística	7902	418	1227	9547
Francés	1021	104	317	1442
Inglés	7957	938	2917	11812
Lengua Española	7470	671	1706	9847
Matemáticas	6490	1124	3407	11021
Organización Empresarial	5843	358	1000	7201
Práct. Administrativa	2975	307	827	4109
Tecnol. Administrativa	3140	477	1764	5381
Tecnol. Informática Gestión	1487	205	956	2648

FP2EE - Tercero

Ciencias Naturales	3559	175	549	4283
Dibujo	3687	398	885	4970
Educación Física	8302	144	342	8788
Formación Humanística	3870	164	382	4416
Francés	1018	93	229	1340
Inglés	7304	948	1537	9789
Legislación	4806	261	489	5556
Lengua Española	3442	151	398	3991
Matemáticas	3288	707	1539	5534
Organización Empresarial	5660	237	520	6417
Práct. Administrativa	2966	225	416	3607
Práct. Informática Gestión	1765	230	545	2540
Seguridad e Higiene	4833	95	371	5299
Tecnol. Administrativa	3267	520	771	4558
Tecnol. Informática Gestión	2439	279	572	3290

Tabla A1.3
Muestra de alumnos de BUP-COU

	CALIFICACIÓN			Total alumnos evaluados
	POSITIVA Junio	Sept.	NEGATIVA Sept.	
Primero				
Ciencias Naturales	9338	944	3129	13411
Dibujo/Diseño	10818	832	1711	13361
Educación Física y Deportes	12254	410	775	13439
Ética	2882	44	246	3172
Formación Religiosa	9326	259	435	10020
Francés	296	24	86	406
Francés segundo idioma	1006	29	99	1134
Geografía e Historia	9279	922	3209	13410
Inglés	8510	1277	3067	12854
Lengua Española y Literatura	8796	1382	3157	13335
Matemáticas	7882	1465	4082	13429
Música	11162	605	1562	13329
Segundo				
Dibujo/Diseño	1785	67	156	2008
EATP-Diseño	2195	53	116	2364
EATP-Hogar	1227	9	45	1281
EATP-Informática	4220	63	72	4355
Educación Física y Deportes	12140	385	672	13197
Ética	3062	60	141	3263
Física y Química	8142	1314	3301	12757
Formación Religiosa	9422	181	274	9877
Francés	410	39	111	560
Francés segundo idioma	758	9	46	813
Geografía e Historia	10776	789	1566	13131
Inglés	8488	1321	2621	12430
Latín	9074	1313	2737	13124
Lengua Española y Literatura	9618	1118	2370	13106
Matemáticas	8268	1448	3416	13132
Tercero				
Ciencias Naturales	6800	702	1624	9126
Dibujo/Diseño	1723	124	100	1947
EATP-Diseño	1987	79	103	2169
EATP-Hogar	1354	11	40	1405
EATP-Informática	3717	66	59	3842
Educación Física y Deportes	11079	239	347	11665
Ética	2809	17	80	2906
Filosofía	9783	904	1365	12052
Física y Química	4869	842	1636	7347
Formación Religiosa	8845	76	135	9056
Francés	464	70	109	643
Geografía e Historia	9340	888	1885	12113
Griego	874	61	116	1051
Inglés	7906	1337	2176	11419
Latín	1867	296	485	2648
Lengua Española y Literatura	3998	384	711	5093
Matemáticas	6929	1307	2775	11011
COU				
Biología	2720	342	938	4000
Dibujo Técnico	2340	242	526	3108
Filosofía	8360	1058	2156	11574
Física	3808	602	1462	5872
Francés	454	67	132	653
Geología	1091	133	409	1633
Griego	257	35	49	341
Historia Mundo Contemporáneo	3289	532	1017	4838
Historia del Arte	2970	397	857	4224
Inglés	7637	1313	2076	11026
Latín	924	151	179	1254
Lengua Española	7983	1200	2363	11546
Literatura	3272	462	864	4598
Matemáticas I	4381	680	1657	6718
Matemáticas II	2578	449	802	3829
Química	4245	567	1496	6308

Anexo 2

Errores muestrales

Los errores de muestreo aparecen como consecuencia de la utilización de una parte de la población para estimar características de todo el conjunto poblacional. En general, a medida que aumenta el tamaño de la muestra disminuye el error de muestreo, aunque también influyen en él las características del diseño y la naturaleza de las variables investigadas.

El error de muestreo de un estimador permite determinar el intervalo de confianza en el que se halla el verdadero valor que se está estimando.

Suele ser habitual tomar como intervalo de confianza el que tiene por extremos el valor del estimador menos dos veces el error de muestreo y el valor del estimador más dos veces el error de muestreo. El verdadero valor se encuentra en ese intervalo con una probabilidad —o confianza— del 95% de encontrar en él el valor verdadero que se está estimando. Si el error de muestreo es alto, el estimador debe tomarse con las suficientes cautelas.

La fórmula que permite estimar el error de muestra aleatorio por conglomerados de tamaño variable es:

$$r_i = 100 \cdot \sqrt{\frac{\sum a_i^2 + \left(\frac{\sum a_i}{m}\right)^2 \cdot m^2 - 2 \cdot \frac{\sum a_i}{m} \cdot \sum a_i m}{n \cdot (n - 1) \cdot \left(\frac{m}{n}\right)^2}} \cdot (1 - f)^2$$

siendo, por cada área o asignatura:

a_i = Número de alumnos participantes (con calificación positiva en junio, con calificación positiva en septiembre, con calificación total positiva y con calificación negativa en septiembre).

m = Número total de alumnos participantes.

n = Número de Centros participantes.

f = n/N fracción de muestreo $\rightarrow 0$

En las tablas que siguen se dan los errores de muestreo de los estimadores de EGB, FP y BUP-COU contenidos en las tablas E1, F1 y B1 y, en orden distinto, también en las tablas E2, F2 y B2 así como, parcialmente, en las restantes tablas de cada nivel educativo.

Los valores aquí reflejados son cotas superiores de los errores de muestreo. En el caso del Curso de Acceso, del Régimen General de la FP2 o de asignaturas con pocos alumnos, como Francés, es conveniente tomar en consideración la corrección para poblaciones finitas, que disminuye ligeramente el error.

Tabla A2.1
Errores muestrales en EGB

	CALIFICACIÓN			
	POSITIVA			NEGATIVA
	Junio	Sept.	Total	Sept.
Sexto				
Artística y Pretec.	1,16	1,06	0,55	0,55
Ciencias Naturales	1,22	0,80	0,97	0,97
Ciencias Sociales	1,07	0,69	0,92	0,92
Educación Física	1,15	1,13	0,32	0,32
Francés	4,87	4,03	4,50	4,50
Inglés	1,02	0,75	0,91	0,91
Lengua	1,02	0,76	0,90	0,90
Matemáticas	1,03	0,72	0,91	0,91
Séptimo				
Artística y Pretec.	1,18	1,07	0,43	0,43
Ciencias Naturales	1,15	0,90	0,86	0,86
Ciencias Sociales	1,02	0,80	0,82	0,82
Educación Física	1,23	1,20	0,25	0,25
Francés	4,35	4,73	2,23	2,23
Inglés	1,04	0,79	0,84	0,84
Lengua	1,00	0,81	0,80	0,80
Matemáticas	1,01	0,70	0,88	0,88
Octavo				
Artística y Pretec.	1,12	1,05	0,41	0,41
Ciencias Naturales	1,03	0,84	0,73	0,73
Ciencias Sociales	0,97	0,80	0,73	0,73
Educación Física	1,16	1,11	0,29	0,29
Francés	3,54	4,37	2,55	2,55
Inglés	0,99	0,84	0,71	0,71
Lengua	0,93	0,79	0,70	0,70
Matemáticas	0,97	0,77	0,76	0,76

Tabla A2.2
Errores muestrales en FP

	CALIFICACIÓN			
	POSITIVA		NEGATIVA	
	Junio	Sept.	Total	Sept.
FP1 - Primero				
Dibujo	1,51	0,50	1,65	1,65
Educación Física	1,28	0,59	1,10	1,10
Etica	1,91	0,58	1,61	1,61
Francés	2,48	1,06	2,56	2,56
Inglés	1,59	0,48	1,53	1,53
Lengua Española	1,40	0,55	1,53	1,53
Matemáticas	1,23	0,94	1,51	1,51
Práct. Administrativa	2,08	1,25	1,89	1,89
Práct. Clínica	2,72	0,90	2,49	2,49
Práct. Electricidad	3,13	0,60	2,96	2,96
Práct. Electrónica	3,12	0,68	3,39	3,39
Práct. Mec. Automóvil	2,93	0,90	2,79	2,79
Religión	1,43	0,67	1,22	1,22
Tecnol. Administrativa	2,25	1,32	2,07	2,07
Tecnol. Clínica	2,87	0,94	2,82	2,82
Tecnol. Electricidad	2,25	1,09	2,43	2,43
Tecnol. Electrónica	3,21	1,49	3,29	3,29
Tecnol. Mec. Automóvil	3,33	1,01	3,21	3,21
FP1 - Segundo				
Ciencias Naturales	1,41	0,38	1,31	1,31
Dibujo	1,74	0,61	1,52	1,52
Educación Física	0,99	0,34	0,92	0,92
Etica	1,16	0,31	1,02	1,02
Física y Química	1,32	0,49	1,30	1,30
Formación Humanística	1,41	0,41	1,39	1,39
Francés	2,91	1,31	2,81	2,81
Inglés	1,38	0,46	1,34	1,34
Práct. Administrativa	2,32	0,94	1,97	1,97
Práct. Clínica	1,84	0,85	1,50	1,50
Práct. Electricidad	3,36	1,08	3,03	3,03
Práct. Electrónica	2,47	1,08	2,49	2,49
Práct. Mec. Automóvil	3,53	1,06	3,03	3,03
Religión	1,22	0,41	1,11	1,11
Tecnol. Administrativa	2,53	1,24	2,24	2,24
Tecnol. Clínica	2,19	0,81	2,24	2,24
Tecnol. Electricidad	3,15	1,06	2,87	2,87
Tecnol. Electrónica	2,25	1,28	2,11	2,11
Tecnol. Mec. Automóvil	4,07	0,92	3,71	3,71
FP2RG - Acceso				
Ciencias Naturales	1,95	0,98	1,57	1,57
Educación Física	1,39	1,05	0,85	0,85
Etica	1,91	1,11	1,46	1,46
Física y Química	2,24	1,29	2,12	2,12
Formación Humanística	1,95	1,05	1,48	1,48
Inglés	2,28	0,96	1,78	1,78
Lengua Española	2,01	0,92	1,59	1,59
Matemáticas	2,35	1,02	2,29	2,29
Religión	1,34	0,62	1,01	1,01
FP2RG - Primero				
Educación Física	1,23	0,42	1,06	1,06
Inglés	1,84	0,78	1,60	1,60
Organización Empresarial	1,40	0,55	1,22	1,22
Práct. Laboratorio	2,66	1,03	2,10	2,10
Seguridad e Higiene	1,36	0,50	1,21	1,21
Tecnol. Laboratorio	2,93	1,55	2,60	2,60
FP2RG - Segundo				
Educación Física	1,65	1,44	0,62	0,62
Inglés	1,62	1,04	1,08	1,08
Organización Empresarial	1,05	0,57	0,73	0,73
Práct. Laboratorio	2,51	1,16	1,92	1,92
Seguridad e Higiene	1,21	0,66	0,90	0,90
Tecnol. Laboratorio	2,40	1,25	1,91	1,91

FP2EE - Primero

Ciencias Naturales	1,80	0,83	1,50	1,50
Dibujo	2,74	0,51	2,69	2,69
Educación Física	1,08	0,32	1,04	1,04
Ética	1,02	0,24	1,00	1,00
Física y Química	2,01	0,65	1,95	1,95
Formación Humanística	1,41	0,60	1,22	1,22
Francés	2,84	1,18	2,97	2,97
Inglés	1,44	0,55	1,40	1,40
Lengua Española	1,65	0,55	1,51	1,51
Matemáticas	1,58	0,48	1,56	1,56
Práct. Administrativa	2,46	1,38	2,08	2,08
Religión	0,85	0,28	0,81	0,81
Seguridad e Higiene	1,87	0,51	1,74	1,74

FP2EE - Segundo

Dibujo	2,31	0,67	2,07	2,07
Educación Física	2,43	0,32	2,46	2,46
Física y Química	2,16	0,67	2,25	2,25
Formación Humanística	1,37	0,44	1,22	1,22
Francés	2,25	0,98	2,11	2,11
Inglés	1,72	0,48	1,61	1,61
Lengua Española	1,71	0,62	1,43	1,43
Matemáticas	1,66	0,55	1,61	1,61
Organización Empresarial	1,38	0,98	1,15	1,15
Práct. Administrativa	2,56	0,94	2,55	2,55
Tecnol. Administrativa	3,37	1,04	3,31	3,31
Tecnol. Informática Gestión	4,65	0,90	4,61	4,61

FP2EE - Tercero

Ciencias Naturales	1,97	0,56	1,68	1,68
Dibujo	2,07	0,87	1,74	1,74
Educación Física	0,50	0,23	0,42	0,42
Formación Humanística	1,25	0,55	0,93	0,93
Francés	2,45	1,44	2,07	2,07
Inglés	1,33	0,55	1,13	1,13
Legislación	1,27	0,73	0,97	0,97
Lengua Española	2,04	0,54	1,82	1,82
Matemáticas	2,49	0,78	2,33	2,33
Organización Empresarial	1,35	0,66	0,96	0,96
Práct. Administrativa	1,77	0,76	1,68	1,68
Práct. Informática Gestión	4,21	1,49	3,23	3,23
Seguridad e Higiene	1,24	0,42	1,21	1,21
Tecnol. Administrativa	3,22	1,55	2,11	2,11
Tecnol. Informática Gestión	3,77	1,89	2,53	2,53

Tabla A2.3
Errores muestrales en BUP-COU

	CALIFICACIÓN			
	POSITIVA			NEGATIVA
	Junio	Sept.	Total	Sept.
Primero				
Ciencias Naturales	1,45	0,79	1,39	1,39
Dibujo/Diseño	1,44	1,02	1,13	1,13
Educación Física y Deportes	1,20	1,04	0,63	0,63
Ética	1,58	0,46	1,25	1,25
Formación Religiosa	1,36	1,27	0,58	0,58
Francés	6,47	1,14	6,01	6,01
Francés segundo idioma	1,43	0,63	1,29	1,29
Geografía e Historia	1,42	0,79	1,35	1,35
Inglés	1,42	0,96	1,27	1,27
Latín	1,72	5,82	7,54	7,54
Lengua Española y Literatura	1,41	0,92	1,37	1,37
Matemáticas	1,52	1,02	1,53	1,53
Música	1,71	1,03	1,29	1,29
Segundo				
Dibujo/Diseño	2,04	0,74	1,42	1,42
EATP-Diseño	1,44	0,59	1,44	1,44
EATP-Hogar	0,95	0,31	0,81	0,81
EATP-Informática	0,67	0,44	0,35	0,35
Educación Física y Deportes	1,53	0,98	1,16	1,16
Ética	1,18	0,80	0,88	0,88
Francés	4,38	1,92	3,79	3,79
Francés segundo idioma	1,41	0,41	1,24	1,24
Geografía e Historia	1,23	0,92	0,92	0,92
Inglés	1,34	0,99	1,12	1,12
Latín	1,49	0,86	1,32	1,32
Lengua Española y Literatura	1,34	0,88	1,13	1,13
Matemáticas	1,36	0,87	1,35	1,35
Tercero				
Ciencias Naturales	1,27	1,00	1,12	1,12
Dibujo/Diseño	2,21	2,01	1,11	1,11
EATP-Diseño	1,50	0,95	0,92	0,92
EATP-Hogar	0,89	0,30	0,74	0,74
EATP-Informática	0,83	0,78	0,29	0,29
Educación Física y Deportes	0,81	0,56	0,47	0,47
Ética	0,71	0,37	0,51	0,51
Filosofía	1,35	1,06	0,92	0,92
Física y Química	1,36	0,83	1,25	1,25
Formación Religiosa	0,56	0,49	0,19	0,19
Francés	3,25	2,49	2,52	2,52
Francés segundo idioma	1,82	0,61	1,34	1,34
Geografía e Historia	1,37	1,06	1,09	1,09
Griego	2,30	1,18	1,78	1,78
Inglés	1,29	0,94	1,11	1,11
Latín	2,23	1,22	1,77	1,77
Lengua Española y Literatura	1,57	1,01	1,20	1,20
Matemáticas	1,49	1,04	1,32	1,32
COU				
Biología	1,60	0,97	1,48	1,48
Dibujo Técnico	1,61	1,01	1,28	1,28
Filosofía	1,32	0,96	1,25	1,25
Física	1,36	0,79	1,24	1,24
Geología	1,91	1,49	1,73	1,73
Historia Mundo Contemporáneo	1,65	0,94	1,57	1,57
Historia del Arte	1,64	0,86	1,44	1,44
Inglés	1,44	0,91	1,17	1,17
Latín	2,02	1,68	1,50	1,50
Lengua Española	1,46	0,90	1,34	1,34
Literatura	1,38	1,01	1,36	1,36
Matemáticas I	1,50	0,90	1,35	1,35
Matemáticas II	1,45	1,00	1,36	1,36
Química	1,45	0,90	1,32	1,32

Anexo 3

Estadillos de recogida de datos y hoja de instrucciones

Anexo 3

— CALIFICACIÓN —
POSITIVA NEGATIVA
Aprob. Repr. Total Repr.

Primer

Matemáticas	1,45	1,77	1,39	1,39
Matemáticas II	1,44	1,82	1,53	1,77
Matemáticas III	1,38	1,43	1,40	1,40
Matemáticas IV	1,38	1,47	1,42	1,42
Matemáticas V	1,47	1,74	1,60	1,60
Matemáticas VI	1,47	1,74	1,60	1,60
Matemáticas VII	1,47	1,74	1,60	1,60
Matemáticas VIII	1,47	1,74	1,60	1,60
Matemáticas IX	1,47	1,74	1,60	1,60
Matemáticas X	1,47	1,74	1,60	1,60
Matemáticas XI	1,47	1,74	1,60	1,60
Matemáticas XII	1,47	1,74	1,60	1,60
Matemáticas XIII	1,47	1,74	1,60	1,60
Matemáticas XIV	1,47	1,74	1,60	1,60
Matemáticas XV	1,47	1,74	1,60	1,60
Matemáticas XVI	1,47	1,74	1,60	1,60
Matemáticas XVII	1,47	1,74	1,60	1,60
Matemáticas XVIII	1,47	1,74	1,60	1,60
Matemáticas XIX	1,47	1,74	1,60	1,60
Matemáticas XX	1,47	1,74	1,60	1,60

Segundo

Matemáticas	2,44	0,75	1,42	1,42
Matemáticas II	1,44	0,75	1,44	1,44
Matemáticas III	0,95	0,75	0,95	0,95
Matemáticas IV	0,67	0,44	0,55	0,55
Matemáticas V y Computación	1,33	0,30	1,14	1,14
Matemáticas VI	1,13	0,30	1,20	1,20
Matemáticas VII	4,38	1,70	1,70	1,70
Matemáticas VIII	1,43	0,61	1,24	1,24
Matemáticas IX	1,33	0,70	0,90	0,90
Matemáticas X	1,34	0,99	1,12	1,12
Matemáticas XI	1,49	0,36	1,32	1,32
Matemáticas XII y Literatura	1,70	0,38	1,33	1,33
Matemáticas XIII	1,36	0,37	1,30	1,30

Tercero

Matemáticas	1,37	1,30	1,32	1,32
Matemáticas II	1,11	0,61	1,11	1,11
Matemáticas III	1,39	1,35	0,90	0,90
Matemáticas IV	0,80	1,30	0,70	0,70
Matemáticas V	0,65	0,78	0,59	0,59
Matemáticas VI y Literatura	0,81	0,50	0,67	0,67
Matemáticas VII	0,71	0,37	0,51	0,51
Matemáticas VIII	1,31	1,06	0,62	0,62
Matemáticas IX	1,34	0,83	1,25	1,25
Matemáticas X	0,56	0,47	0,19	0,19
Matemáticas XI	3,25	2,49	2,52	2,52
Matemáticas XII	1,32	0,61	1,34	1,34
Matemáticas XIII	1,37	1,48	1,30	1,30
Matemáticas XIV	1,30	1,18	1,39	1,39
Matemáticas XV	1,20	0,64	1,11	1,11
Matemáticas XVI	1,23	1,20	1,17	1,17
Matemáticas XVII y Literatura	1,37	1,01	1,20	1,20
Matemáticas XVIII	1,49	1,04	1,37	1,37

CDU

Matemáticas	1,40	0,92	1,48	1,48
Matemáticas II	1,41	1,04	1,45	1,45
Matemáticas III	1,39	0,98	1,35	1,35
Matemáticas IV	1,38	0,79	1,44	1,44
Matemáticas V	1,31	1,09	1,33	1,33
Matemáticas VI y Computación	1,40	0,74	1,37	1,37
Matemáticas VII Arte	1,34	0,88	1,44	1,44
Matemáticas VIII	1,44	0,50	1,17	1,17
Matemáticas IX	1,32	1,48	1,30	1,30
Matemáticas X	1,44	0,90	1,34	1,34
Matemáticas XI	1,38	1,01	1,36	1,36
Matemáticas XII	1,40	0,90	1,35	1,35
Matemáticas XIII	1,41	1,00	1,34	1,34
Matemáticas XIV	1,41	0,70	1,32	1,32

RESULTADOS ACADÉMICOS DEL ALUMNADO EN EL CURSO ANTERIOR: 1993-94

CENTRO _____ LOCALIDAD _____ CURSO 1994-95

Curso	N.º alumnos/as matriculados y matriculadas	Alumnos/as con evaluación global positiva JUNIO			N.º alumnos/as que han abandonado el curso en el ciclo o en el curso			N.º de títulos propuestos	Certificado de Escolaridad
		N.º	%	N.º	%	N.º	%		
P. C.-P.									
S. C.-P.									
5.º EGB									
6.º EGB									
7.º EGB									
8.º EGB									

N.º DE CÓDIGO

N.º de títulos propuestos

Junio

Septiembre

Prueba madurez

CICLO SUPERIOR. EVALUACIÓN JUNIO (P = Calificación positiva, N = Calificación negativa)

Curso	Número de alumnos/as matriculados y matriculadas	Área de Lenguaje						Ciencias Naturales	Ciencias Sociales	Educación Artística	Educación Física	Calificación global	
		Lengua Castellana		Lengua Catalana (Baleat)		Idioma	Matemáticas					Educación Física	Calificación global
		P	N	P	N								
6.º													
7.º													
8.º													
Total													

CICLO SUPERIOR. EVALUACIÓN SEPTIEMBRE (P = Calificación positiva, N = Calificación negativa)

Curso	Número de alumnos/as matriculados y matriculadas	Área de Lenguaje						Ciencias Naturales	Ciencias Sociales	Educación Artística	Educación Física	Calificación global	
		Lengua Castellana		Lengua Catalana (Baleat)		Idioma	Matemáticas					Educación Física	Calificación global
		P	N	P	N								
6.º													
7.º													
8.º													
Total													

P.C. = P. Primer Ciclo de Educación Primaria / S.C.-P. = Segundo Ciclo de Educación Primaria. Los datos sobre el Primer y Segundo Ciclos de Educación Primaria han debido ser remitidos al Servicio de Inspección, con anterioridad al 15 de julio de 1994.

Hoja de instrucciones

Estudio sobre Calificaciones por áreas o asignaturas en EGB, FP, BUP-COU, curso 1992-93. Fase de toma de datos

Instrucciones de procedimiento

1

Estas instrucciones son para los Servicios provinciales o territoriales de Inspección. No tiene ningún sentido que sean trasladadas a los centros docentes en caso de que haya que requerirles datos.

2

La correcta realización del estudio necesita tomar datos de seis grupos distintos de centros docentes. Estos grupos son:

Centros públicos de EGB
Centros privados de EGB
Centros públicos de FP
Centros privados de FP
Centros públicos de BUP-COU
Centros privados de BUP-COU

3

De cada uno de los Centros de EGB que constan en la adjunta relación "Muestra de Centros", se debe realizar una fotocopia de la página del DOC (del presente curso 1994-95) donde figuran los resultados, por áreas, obtenidos por los alumnos en el curso anterior, 1993-94.

Las páginas que deben ser fotocopiadas son:

DOC de Educación Primaria, Público, pág. 18.
DOC de Educación Primaria, Privado, pág. 16.

A mano y en la esquina superior derecha se consignará en cada fotocopia el código que corresponda al centro a efectos de este estudio. Este código identificativo figura en la relación "Muestra de Centros".

4

En el caso de los Centros de FP, debe realizarse una fotocopia de las páginas correspondientes del DOC de **TODOS** los centros (IFP, IPF o secciones), públicos o privados, de la provincia o territorio. La razón está en la dificultad de seleccionar de antemano aquellos centros que poseen las características requeridas para este estudio y, por ello, la selección muestral ha de hacerse a la vista de los datos disponibles.

Las páginas que debe ser fotocopiadas son:

DOC de FP, Público, págs. 14 y 15.
DOC de FP, Privado, págs. 13 y 14.

No es necesario, en el caso de los centros de FP, consignar en las fotocopias a remitir ningún código específico. Simplemente debe comprobarse que, en cada hoja y en su parte superior, el centro ha rellenado debidamente los datos de identificación requeridos.

5

En el caso de los Centros de BUP-COU, por cada centro público o privado, que figure en la relación "Muestra de Centros" hay que fotocopiar la

página del DOC relativa a resultados académicos por asignaturas del alumnado del régimen diurno.

Las páginas que debe ser fotocopiadas son:

DOC de BUP-COU, Público, pág. 13.
DOC de BUP-COU, Privado, pág. 10.

Para permitir la identificación del centro, en cada fotocopia se pondrá a mano, en la esquina superior derecha, el código que figura en la relación "Muestra de Centros".

6

La siguiente tabla resume el procedimiento y ámbito de obtención de los datos necesarios para este estudio:

Nivel educativo	Titularidad	Centros implicados	Método de obtención de datos	Método de identificación
EGB	públicos	los mencionados en la "Muestra de Centros"	fotocopia de la pág. 18 del DOC	consignar código muestral
	privados	los mencionados en la "Muestra de Centros"	fotocopia de la pág. 16 del DOC	consignar código muestral
FP	públicos	todos	fotocopias de las págs. 14 y 15 del DOC	verificar los datos de identificación del centro
	privados	todos	fotocopias de las págs. 13 y 14 del DOC	verificar los datos de identificación del centro
BUP COU	públicos	los mencionados en la "Muestra de Centros"	fotocopia de la pág. 13 del DOC	consignar código muestral
	privados	los mencionados en la "Muestra de Centros"	fotocopia de la pág. 10 del DOC	consignar código muestral

7

Se ruega una revisión de la legibilidad de los datos de las fotocopias de los DOCs, repasando a mano aquéllos cuya lectura ofrezca duda.

8

Una vez revisadas las fotocopias mencionadas y tras comprobar que se encuentran debidamente identificadas por el código que figura en la "Muestra de Centros" o por los datos de identificación del centro en los demás casos, deberán ser remitidas a:

Servicio central de Inspección
Equipo de Estadística e Informática
Paseo del Prado, 28 7ª planta
28071 MADRID
Teléfonos (91) 420-16-93 y (91) 420-05-03

donde serán atendidas también todas las consultas que este proceso de toma de datos pueda suscitar.

9

Se agradecerá que los datos solicitados sean remitidos antes del 15 de diciembre de 1994.

Madrid, noviembre de 1994.

