

***Calificaciones,  
por áreas o asignaturas  
en EGB, FP y BUP-COU***

***Curso 1995-96***



**Ministerio de Educación y Cultura**

Secretaría General de Educación y Formación Profesional

Dirección General de Coordinación y de la Alta Inspección

H/ 2910-7

H/2910-7



MINISTERIO DE EDUCACIÓN Y CULTURA  
SECRETARÍA GENERAL DE EDUCACIÓN Y FORMACIÓN PROFESIONAL  
DIRECCIÓN GENERAL DE COORDINACIÓN Y DE LA ALTA INSPECCIÓN  
SUBDIRECCIÓN GENERAL DE LA INSPECCIÓN DE EDUCACIÓN

Sumario

# **Calificaciones por áreas o asignaturas en EGB, FP y BUP-COU**

**Curso 1995-96**

Comentario	49
BUP-COU	58
Comentario	63
III Anexos	67
Anexo 1. Modelo	63
Anexo 2. Ejemplos	67
Anexo 3. Estado de inspección	67

DONATIVO  
 MINISTERIO DE EDUCACIÓN Y CULTURA  
 BIBLIOTECA  
 08 MAR. 1999  
 ENTRADA



R. 104.599

Madrid, abril de 1997

NA-14640  
7

NI 2010-7

MINISTERIO DE EDUCACIÓN Y CULTURA  
SECRETARÍA GENERAL DE EDUCACIÓN Y FORMACIÓN PROFESIONAL  
DIRECCIÓN GENERAL DE COORDINACIÓN Y DE LA ALTA INSPECCIÓN  
SUBDIRECCIÓN GENERAL DE LA INSPECCIÓN DE EDUCACIÓN

## Equipo de Evaluación, Estadística, Estudios y Relaciones con Organismos Internacionales

### Equipo Técnico

Proceso de datos, estadísticos y gráficos:	Manuel Santiago Fernández Prieto
Redacción del Informe:	José Antonio Moirón García
Introducción de datos:	Pedro Pastor de Blas



MINISTERIO DE EDUCACIÓN Y CULTURA  
SECRETARÍA GRAL. DE EDUCACIÓN Y FORMACIÓN PROFESIONAL  
Dirección General de Coordinación y de la Alta Inspección  
Subdirección General de la Inspección de Educación  
Edita: Centro de Publicaciones. Secretaría General Técnica  
NIPO: 176-97-064-2  
ISBN: 84-369-3012-6  
Dep. Legal: M-23579-1997  
Imprime: RAYCAR, S.A. Impresores



PP2. Vol. 2

Madrid, abril de 1997

MA. 1.14.10  
C

# Sumario

<b>Presentación</b> .....	5
<b>I Características técnicas del estudio</b> .....	9
Objetivos .....	11
Ámbitos del estudio .....	11
Diseño muestral .....	12
Recogida y análisis de los datos .....	13
<b>II Resultados</b> .....	15
EGB .....	21
Comentario .....	27
FP .....	31
Comentario .....	46
BUP-COU .....	49
Comentario .....	58
<b>III Anexos</b> .....	61
Anexo 1: Muestra de alumnos .....	63
Anexo 2: Errores muestrales .....	67
Anexo 3: Estadillos de recogida de datos y hoja de instrucciones .....	73

# Sumario

Presentación .....	3
I Características técnicas del estudio .....	7
Objetivos .....	11
Ámbitos del estudio .....	11
Diseño muestral .....	12
Registro y análisis de los datos .....	13
II Resultados .....	13
EGB .....	21
Comentario .....	23
FP .....	31
Comentario .....	46
BLP-COU .....	49
Comentario .....	58
III Anexos .....	61
Anexo 1: Muestra de alumnos .....	63
Anexo 2: Errores muestrales .....	67
Anexo 3: Ejemplares de registros de datos y hojas de instrucciones .....	73

Ministerio de Educación y Ciencia  
Instituto Tecnológico y de Estudios Superiores de Occidente  
Unidad Académica de Cuernavaca - Av. de las Américas  
Carretera México - Cuernavaca s/n. P.O. Box 1000  
Edu - Centro de Publicaciones, Cuernavaca - Estado de Morelos  
México - C.P. 76100  
Tel. (01) 777-474000  
Tel. (01) 777-474001  
Tel. (01) 777-474002  
Fax: (01) 777-474003  
E-mail: PUBLIC@ITEO.mx

El presente estudio recoge y analiza las calificaciones de los alumnos de los diferentes cursos o asignaturas de los estudios de enseñanza en un momento concreto del curso académico 1992-93. Ha sido realizado según lo establecido en el Reglamento de la Dirección General de Investigación y de la Alta Inspección por el que se aprueba el Plan General de desarrollo de la Inspección de Enseñanza para el curso académico publicado en el BOE nº 161 de 12 de agosto de 1992. Por lo tanto, el presente estudio se ha partido de un conjunto de datos de carácter estadístico que forman parte del archivo del Ministerio de Educación y Ciencia.

## **Presentación**

El trabajo se basa en los datos del Documento de Estadística de los Resultados de Aprendizaje del curso anterior (DCA) que se elabora y entrega a comienzos del curso por el equipo directivo de cada centro a los centros de las respectivas Inspecciones provinciales y territoriales.

La existencia de estudios similares realizados por esta Subdirección General de Inspección con datos de los cursos 1991-92, 1990-91 y 1989-90 permite que, a partir de las calificaciones obtenidas por los alumnos y alumnas de los referidos cursos a lo largo de tres años académicos, se puedan realizar análisis comparativos.



# Presentación



El presente estudio recoge y analiza las calificaciones de los alumnos en las diferentes áreas o asignaturas de los niveles de enseñanza no universitaria durante el curso académico 1995-96. Ha sido realizado según lo establecido en la Resolución de la Dirección General de Coordinación y de la Alta Inspección por la que se aprueba el Plan General de Actuación de la Inspección de Educación para el curso 1996-97 publicada en el BOMECE de 12 de agosto de 1996. Para la realización de este estudio se ha partido de una muestra de alumnos de centros públicos y privados del territorio de gestión del Ministerio de Educación y Cultura.

El estudio sobre *Calificaciones por áreas y asignaturas en EGB, FP y BUP-COU* es complementario al de *"Resultados de la evaluación de alumnos en EGB, FP y BUP-COU. Curso 1995-96"*, realizado asimismo por la Subdirección General de la Inspección de Educación participando ambos de la misma muestra de alumnos. Se diferencian en que mientras que éste recoge los datos de superación del curso completo, en el presente estudio se especifican las calificaciones por las áreas o asignaturas que componen el plan de estudios de cada curso.

El trabajo se basa en los datos del Documento de Organización del Centro y Resultados Académicos del curso anterior (DOC) que se cumplimenta todos los años a comienzo del curso por el equipo directivo de cada centro y se remite a las respectivas Inspecciones provinciales y territoriales.

La existencia de estudios similares realizados por esta Subdirección General de Inspección con datos de los cursos 1992-93, 1993-94 y 1994-95 permite que, a partir de las calificaciones obtenidas por los alumnos y alumnas de los referidos niveles a lo largo de tres años académicos, se puedan realizar análisis comparativos.

El presente estudio recoge y analiza las calificaciones de los alumnos en las diferentes áreas o asignaturas de los niveles de enseñanza no universitaria durante el curso académico 1995-96. Ha sido realizado según lo establecido en la Resolución de la Dirección General de Coordinación y de la Alta Inspección por la que se aprueba el Plan General de Actuación de la Inspección de Educación para el curso 1995-97 publicada en el BOMEC de 12 de agosto de 1996. Para la realización de este estudio se ha partido de una muestra de alumnos de centros públicos y privados del territorio de gestión del Ministerio de Educación y Cultura.

El estudio sobre Calificaciones por áreas y asignaturas en EGB FP y BUP-COU es complementario al de "Resultados de la evaluación de alumnos en EGB FP y BUP-COU Curso 1995-96", realizado asimismo por la Subdirección General de la Inspección de Educación participando ambos de la misma muestra de alumnos. Se diferencian en que mientras que este recoge los datos de superación del curso completo, en el presente estudio se especifican las calificaciones por las áreas o asignaturas que componen el plan de estudios de cada curso.

El trabajo se basa en los datos del Documento de Organización del Centro y Resultados Académicos del curso anterior (DOCA) que se cumplimentan todos los años a comienzo del curso por el equipo directivo de cada centro y se remite a las respectivas Inspecciones provinciales y territoriales.

La extensión de estudios que se han realizado por esta Subdirección General de Inspección con datos de los cursos 1993-94, 1994-95 y 1995-96 permite dar a partir de las calificaciones obtenidas por los alumnos y alumnas de los distintos niveles a lo largo de tres años académicos, se puedan realizar análisis comparativos.

## Objetivo

Se pretende obtener con este estudio el porcentaje de alumnos que supera las distintas materias, hasta a registrarse en los diferentes cursos en que están organizadas los niveles educativos de Educación General Básica, Formación Profesional y Bachillerato, en las Instituciones de Enseñanza y Centros de Orientación Universitaria en secundaria de primer y de segundo grado.

## Ámbitos del estudio

# **Características técnicas del estudio**

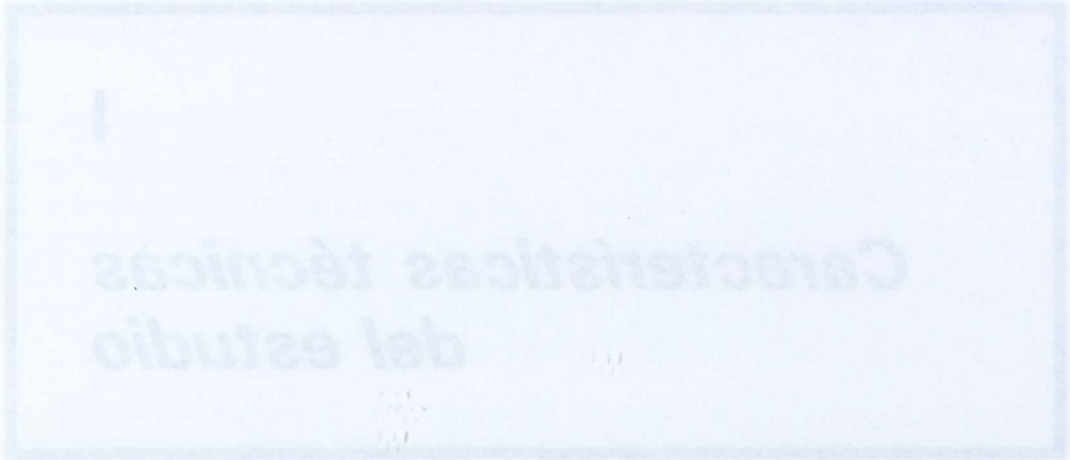
Los resultados de este estudio se refieren al

### Ámbito educativo

Los resultados abarcan las calificaciones de los alumnos de EGB, FP, BUP-COM, con las siguientes calidades:

**EGB:** No se incluyen los datos de los centros especiales de Educación Especial, pero sí los de los alumnos de integración escolarizados en los centros ordinarios. Tampoco se incluyen los alumnos de Educación de personas adultas ni los de Educación a distancia. Es preciso aclarar que el estudio sobre las calificaciones obtenidas por los alumnos de los centros de Educación Primaria se incorpora a los estudios especiales sobre las etapas educativas derivadas de la aplicación de la LDE/87 que abarca igualmente la implementación General de la Integración de Educación.

**FP:** No se incluyen datos de los alumnos que siguen los planes de estudio de la Ley de los Centros de Media y de Educación Secundaria,



## **Objetivo**

Se pretende obtener con este estudio el porcentaje de alumnos que supera las distintas materias, áreas o asignaturas en los diferentes cursos en que están organizados los niveles educativos de Educación General Básica, Formación Profesional y Bachillerato Unificado y Polivalente y Curso de Orientación Universitaria en las convocatorias de junio y de septiembre.

## **Ámbitos del estudio**

### **Ámbito temporal**

Los resultados de este estudio se refieren al curso 1995-96.

### **Ámbito educativo**

Los resultados abarcan las calificaciones de los alumnos de EGB, FP, BUP-COU, con las siguientes salvedades:

**EGB:** No se incluyen los datos de los centros específicos de Educación Especial, pero sí los de los alumnos de integración escolarizados en los centros ordinarios. Tampoco se incluyen los alumnos de Educación de personas adultas ni los de Educación a distancia. Es preciso aclarar que el estudio sobre las calificaciones obtenidas por los alumnos de los tres ciclos de Educación Primaria se incorporan a un estudio específico sobre las nuevas enseñanzas derivadas de la aplicación de la LOGSE que elabora igualmente la Subdirección General de la Inspección de Educación.

**FP:** No se incluyen datos de los alumnos que siguen los planes de estudio de la Reforma de las Enseñanzas Medias o de Educación Secundaria,

ni tampoco datos de los alumnos de las Academias de Peluquería, ni de los que cursan estudios nocturnos.

En cuanto a las calificaciones del Área Tecnológico-Práctica, se han tenido en cuenta las siguientes Profesiones y Especialidades:

- Primer Grado:
  - Administrativo,
  - Mecánica del Automóvil,
  - Electrónica,
  - Electricidad,
  - Clínica.
- Segundo Grado, Régimen General:
  - Laboratorio.
- Segundo Grado, Régimen de Enseñanzas Especializadas:
  - Administrativo,
  - Informática de Gestión,
  - Electrónica Industrial.

BUP-COU: No se incluyen los datos de los alumnos que siguen los planes de estudio de la Reforma de las Enseñanzas Medias o del Bachillerato LOGSE ni, consecuentemente, los de los alumnos que cursan estudios nocturnos.

### ***Ámbito territorial***

Alumnos de los centros públicos y privados ubicados en el territorio de gestión del MEC que incluye las Comunidades Autónomas de Aragón, Asturias, Baleares, Cantabria, Castilla y León, Castilla-La Mancha, Extremadura, La Rioja, Madrid, Murcia, Ceuta y Melilla.

### ***Diseño muestral***

La muestra de este estudio, como ya se ha dicho, es la misma que la del otro estudio "Resultados de la evaluación de alumnos en EGB, FP y BUP-COU, curso 1994-95" y ha sido seleccionada por conglomerados de centros docentes, siendo la unidad muestral el alumno.

En realidad, y dadas las características propias de los niveles educativos considerados, se han elaborado tres muestras distintas, una para EGB, otra para FP y la última para BUP-COU.

En FP se determinaron muestras complementarias para el Curso de Acceso, el Régimen General y las Áreas Tecnológico-Prácticas hasta alcanzar un nivel de confianza superior al 95% y un error muestral inferior a  $\pm 3$ .

### ***Muestra inicial***

El procedimiento empleado para calcular el tamaño inicial de cada una de las muestras fue el siguiente:

1. En primer lugar, se determinó el nivel de confianza deseado y el error muestral asumible.
2. A partir de la población de alumnos y por cada categoría de titularidad (pública o privada) se determinó el tamaño de la muestra de alumnos correspondiente al nivel de confianza y error muestral predeterminados. Esta muestra se distribuyó proporcionalmente al número de alumnos de cada provincia y categoría de titularidad. Asimismo se calculó el número medio de alumnos por centro educativo, en cada provincia, según categoría de titularidad.
3. Con los datos de los dos puntos anteriores se procedió a obtener aleatoriamente un número de centros por provincia de forma que el total de sus alumnos fuese, al menos, igual al tamaño muestral definido.
4. Finalmente, la identificación de los centros se llevó a cabo aleatoriamente entre los de cada una de las provincias y territorios.

### ***Muestra útil***

La muestra de alumnos ha quedado reducida a los alumnos evaluados en cada uno de los Centros elegidos aleatoriamente, es decir a aquellos que figuran en las actas finales de evaluación. Se ha considerado que los alumnos matriculados pero no evaluados causaron baja durante el curso. Los datos del estudio sobre resultados de la evaluación de alumnos indican que la incidencia porcentual de estas bajas es relativamente pequeña en EGB y en BUP-COU y ligeramente mayor en FP.

## ***Recogida y análisis de los datos***

Como instrumento de recogida de datos se han utilizado las hojas del DOC (Anexo III del presente estudio) en las que figuran los resultados de calificaciones de alumnos por asignaturas en el año académico anterior. La cumplimentación generalizada de este documento permite utilizarlo como fuente de datos en lugar de elaborar un instrumento específico para este estudio.

Remitidas las correspondientes hojas del DOC por las Inspecciones provinciales y territoriales a la Subdirección General de la Inspección de Educación, se procedió a la revisión y depuración de datos, subsanando los defectos observados mediante las necesarias consultas. A continuación se llevó a cabo el procesamiento informático: introducción de datos, agregación de resultados, análisis de los mismos y obtención de tablas y gráficos. Por último, se redactó este informe.

El procedimiento empleado para obtener el material inicial de cada una de las muestras fue el siguiente:

1. En primer lugar, se determinó el nivel de confiabilidad deseado y el error muestral aceptable.
2. A partir de la población de alumnos y por cada categoría de enseñanza (pública o privada) se determinó el tamaño de la muestra de alumnos correspondiente al nivel de confiabilidad y error muestral aceptables. Para muestra se determinó proporcionalmente el número de alumnos de cada provincia y categoría de enseñanza. Asimismo se calculó el número medio de alumnos por centro educativo en cada provincia según categoría de enseñanza.
3. Con los datos de las listas anteriores se procedió a obtener aleatoriamente un número de centros por provincia de forma que el total de los alumnos de cada centro igual el número muestral deseado.
4. Finalmente, se identificó de los centros de la lista correspondiente en cada una de las provincias y territorios.

Muestra final

Muestra final

Los datos de los centros se seleccionaron sobre la base de los resultados de la muestra de alumnos en los centros seleccionados y los alumnos evaluados en cada uno de los Centros educativos seleccionados se dividieron en dos grupos: los alumnos de las listas de evaluación de las competencias que los alumnos seleccionados para los evaluados durante el curso. Los datos de los centros seleccionados de la evaluación de alumnos fueron los de los centros seleccionados de cada país de las listas de evaluación en EGB y en EIB-OUU y listados en el anexo A.

Recopilación y análisis de los datos

Como instrumento de registro de datos se han utilizado las hojas del DOC (Anexo B) del presente estudio en las que figuran los resultados de las evaluaciones de alumnos por provincia en el año 2000. Los datos de los alumnos seleccionados de las listas de evaluación de las competencias que los alumnos seleccionados para los evaluados durante el curso. Los datos de los centros seleccionados de la evaluación de alumnos fueron los de los centros seleccionados de cada país de las listas de evaluación en EGB y en EIB-OUU y listados en el anexo A.

Como instrumento de registro de datos se han utilizado las hojas del DOC (Anexo B) del presente estudio en las que figuran los resultados de las evaluaciones de alumnos por provincia en el año 2000. Los datos de los alumnos seleccionados de las listas de evaluación de las competencias que los alumnos seleccionados para los evaluados durante el curso. Los datos de los centros seleccionados de la evaluación de alumnos fueron los de los centros seleccionados de cada país de las listas de evaluación en EGB y en EIB-OUU y listados en el anexo A.









Se presentan a lo largo de este informe, por cada nivel educativo, las tasas de calificación positiva (en junio, en septiembre y en el conjunto de ambas convocatorias) y las tasas de calificación negativa (en septiembre) que han obtenido los alumnos y alumnas en las diversas áreas y asignaturas.

Dichas tasas se presentan en tablas en las que los datos numéricos son porcentajes sobre el total de alumnos evaluados en el año académico. Se entiende por total de alumnos evaluados la diferencia entre alumnos matriculados menos los que causaron baja durante el curso.

Las hojas que recogen las calificaciones de los distintos DOCs no especifican propiamente calificaciones en el sentido clásico del término, por lo que no es posible reflejar el número de alumnos que fueron calificados con Insuficiente, Suficiente, Bien, etc. Sólo detallan, por cada curso y asignatura o área, los datos siguientes:

- PosJun*: alumnos con calificación positiva en junio
- PosSep*: alumnos con calificación positiva en septiembre
- NegSep*: alumnos con calificación negativa en septiembre

La suma de estos tres datos produce:

$$EvCurso = PosJun + PosSep + NegSep \quad \text{número de alumnos evaluados en el curso académico completo.}$$

La suma de los datos relativos a la convocatoria de septiembre produce:

$$EvSep = PosSep + NegSep \quad \text{número de alumnos evaluados en la convocatoria de septiembre}$$

El formato de todas las tablas es similar, incluyendo en columnas los porcentajes siguientes:

**%PosJun** Porcentaje de alumnos con calificación positiva en junio. Se calcula como:

$$\frac{\sum PosJun}{\sum EvCurso} \times 100$$

**%PosSep** Porcentaje de alumnos con calificación positiva en septiembre. Se calcula como:

$$\frac{\sum PosSep}{\sum EvCurso} \times 100$$

**%PosFin** Porcentaje de alumnos con calificación positiva final. Se calcula como:

$$\frac{\sum PosJun + \sum PosSep}{\sum EvCurso} \times 100$$

o bien como:

$$\%PosJun + \%PosSep$$

**%NegFin** Porcentaje de alumnos con calificación negativa final. Se calcula como:

$$\frac{\sum NegSep}{\sum EvCurso} \times 100$$

o bien como:

$$100 - \%PosFin$$

A partir de estas columnas es posible deducir otros resultados:

**%NegJun** Porcentaje de alumnos con calificación negativa en junio. Se calcula como:

$$100 - \%PosJun$$

o bien como:

$$\%PosSep + \%NegFin$$

*%NegSep* Porcentaje de calificación negativa en septiembre. Es equivalente a *%NegFin*.

*%EvCurso* Porcentaje de alumnos evaluados en el curso. Se calcula como:

$$\%PosFin + \%NegFin$$

lo que equivale a:

$$\%PosJun + \%PosSep + \%NegSep$$

(Produce siempre, en este estudio, una tasa de 100%)

Y además, para el análisis de la convocatoria de septiembre, se han utilizado estas fórmulas:

*%EvSep* Porcentaje de alumnos evaluados en septiembre. Es igual a *%NegJun*.

*%PosSepSep* Tasa de superación en la convocatoria de septiembre. Se calcula como:

$$\frac{\sum PosSep}{\sum EvSep} \times 100$$

El número de alumnos que aprobaron el curso es de 100.

Porcentaje de alumnos que aprobaron el curso:  $\frac{100}{100} \times 100 = 100\%$

Porcentaje de alumnos que no aprobaron el curso:  $\frac{0}{100} \times 100 = 0\%$

Porcentaje de alumnos que aprobaron el curso con calificación superior a 70:  $\frac{70}{100} \times 100 = 70\%$

Porcentaje de alumnos que aprobaron el curso con calificación inferior a 70:  $\frac{30}{100} \times 100 = 30\%$

Y además, para el análisis de la conectividad de aprendizaje, se han utilizado estas fórmulas:

Porcentaje de alumnos evaluados en septiembre:  $\frac{100}{100} \times 100 = 100\%$

Tasa de superación en la conectividad de aprendizaje:  $\frac{100}{100} \times 100 = 100\%$

$$\frac{\sum \text{Alumnos que aprobaron}}{\sum \text{Alumnos evaluados}} \times 100$$

Porcentaje de alumnos que aprobaron el curso con calificación superior a 70:  $\frac{70}{100} \times 100 = 70\%$

A partir de estas columnas se puede obtener el siguiente resultado:

Porcentaje de alumnos con calificación negativa en junio. Se calcula como:

$$100 - 100 = 0\%$$

o bien como:

**EGB**

## ***Educación General Básica***

Debido a las características de la hoja del DOC de EGB (véase el Anexo 2) utilizada como estadillo de recogida de datos, en las tablas de EGB que aparecen a continuación puede observarse que:

- Se incluyen las calificaciones obtenidas en las siguientes áreas: Matemáticas, Lengua, Francés, Inglés, Ciencias Sociales, Ciencias Naturales, Artística y Pretecnología y Educación Física.
- Debe observarse que aunque en la ordenación académica de la EGB las Matemáticas y las Ciencias Naturales constituyen un área única, las calificaciones se ofrecen por separado, tal y como aparecen en el Documento de Organización de Centros.

EGB

Educación General Básica

**Tabla E1**  
**Calificaciones en EGB, por cursos**

	CALIFICACIÓN			
	POSITIVA		NEGATIVA	
	Junio	Sept.	Total	Sept.
Séptimo				
Matemáticas	68,0	11,3	79,3	20,7
Inglés	70,0	10,2	80,2	19,8
Francés	70,0	8,4	78,4	21,6
Lengua	71,3	10,4	81,7	18,3
Ciencias Naturales	74,0	9,3	83,3	16,7
Ciencias Sociales	74,2	9,4	83,6	16,4
Artística y Pretec.	88,9	5,1	94,0	6,0
Educación Física	94,6	2,9	97,5	2,5
Octavo				
Matemáticas	70,0	13,8	83,9	16,1
Lengua	72,6	12,3	84,9	15,1
Inglés	72,6	12,6	85,2	14,8
Ciencias Naturales	74,1	10,8	85,0	15,0
Ciencias Sociales	75,7	10,6	86,3	13,7
Francés	79,9	5,5	85,4	14,6
Artística y Pretec.	89,2	5,1	94,3	5,7
Educación Física	94,5	3,2	97,7	2,3

Todos los valores son porcentajes sobre el total de alumnos evaluados.  
La ordenación es ascendente por cursos y descendente por dificultad de las áreas.



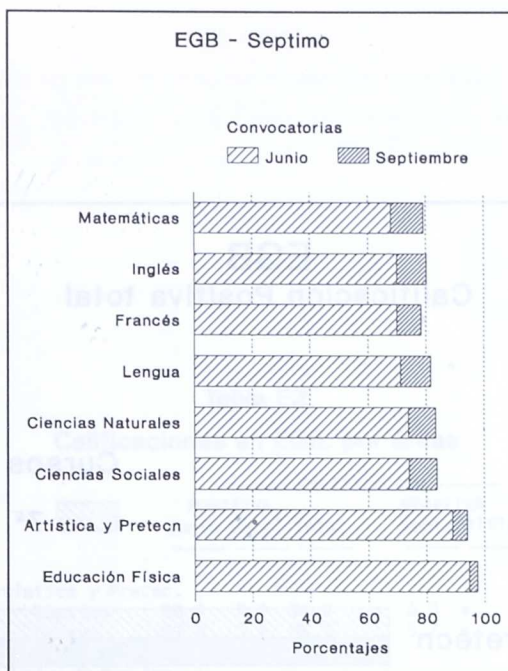


Fig. E1 Calificaciones positivas, Séptimo de EGB

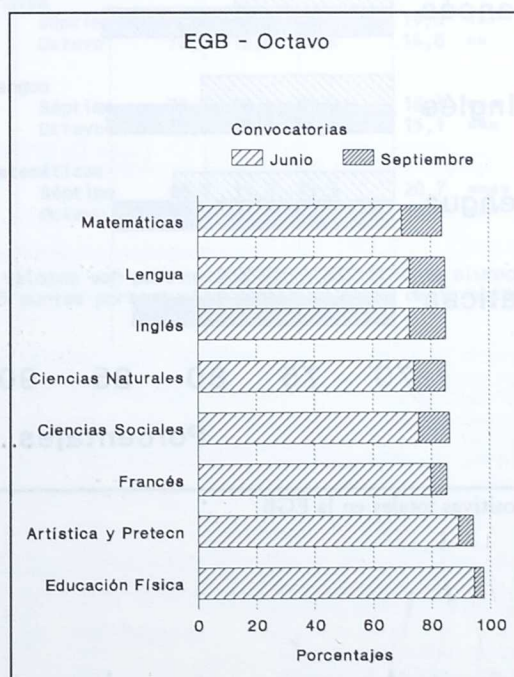


Fig. E2 Calificaciones positivas, Octavo de EGB

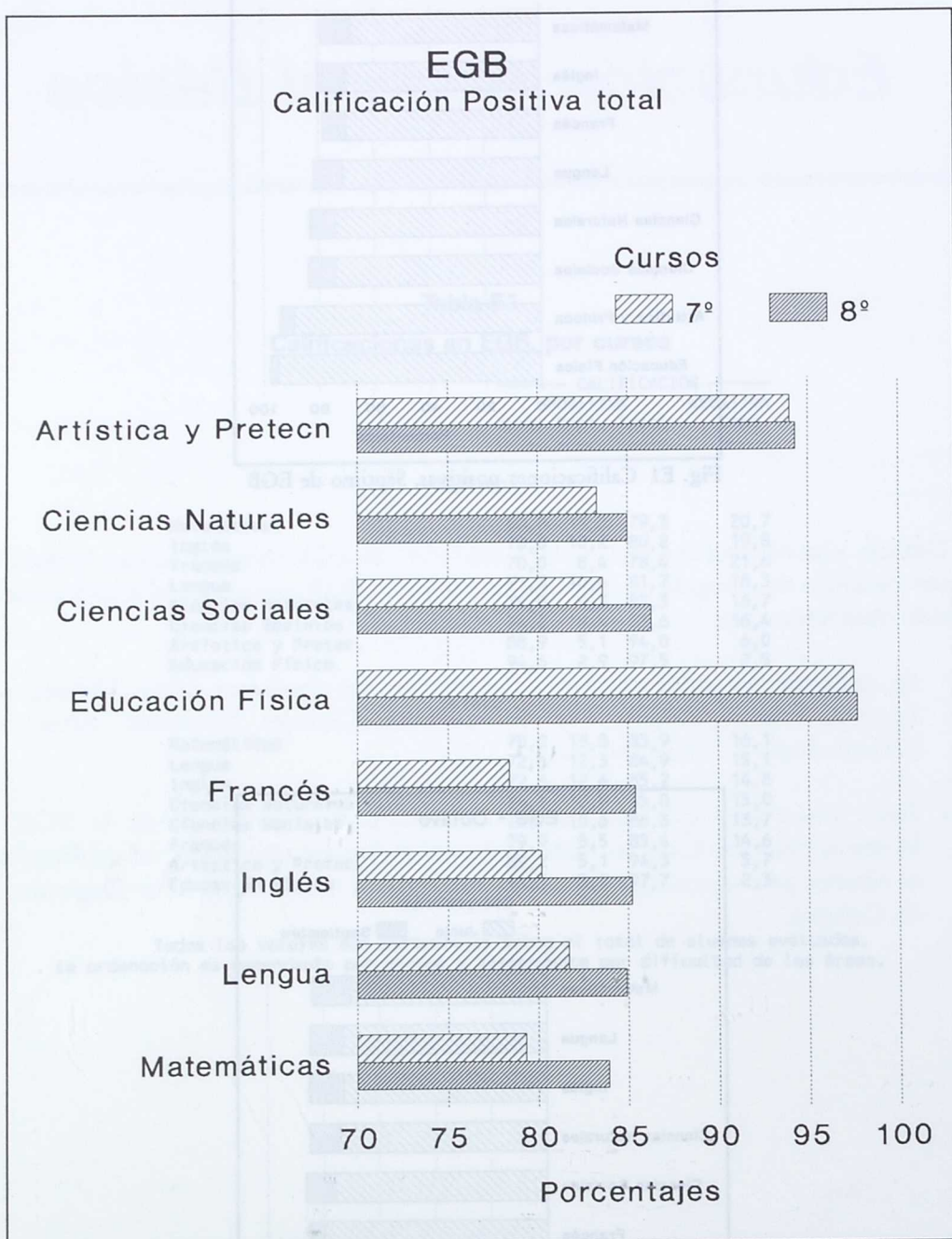


Fig. E3 Calificaciones positivas totales en la EGB

**Tabla E2**  
**Calificaciones en EGB, por áreas**

	CALIFICACIÓN				
	POSITIVA		Total	NEGATIVA	
	Junio	Sept.		Sept.	Dificultad
<b>Artística y Pretec.</b>					
Séptimo	88,9	5,1	94,0	6,0	■
Octavo	89,2	5,1	94,3	5,7	■
<b>Ciencias Naturales</b>					
Séptimo	74,0	9,3	83,3	16,7	■■■
Octavo	74,1	10,8	85,0	15,0	■■■
<b>Ciencias Sociales</b>					
Séptimo	74,2	9,4	83,6	16,4	■■■
Octavo	75,7	10,6	86,3	13,7	■■
<b>Educación Física</b>					
Séptimo	94,6	2,9	97,5	2,5	
Octavo	94,5	3,2	97,7	2,3	
<b>Francés</b>					
Séptimo	70,0	8,4	78,4	21,6	■■■■
Octavo	79,9	5,5	85,4	14,6	■■
<b>Inglés</b>					
Séptimo	70,0	10,2	80,2	19,8	■■■
Octavo	72,6	12,6	85,2	14,8	■■
<b>Lengua</b>					
Séptimo	71,3	10,4	81,7	18,3	■■■
Octavo	72,6	12,3	84,9	15,1	■■■
<b>Matemáticas</b>					
Séptimo	68,0	11,3	79,3	20,7	■■■■
Octavo	70,0	13,8	83,9	16,1	■■■

Todos los valores son porcentajes sobre el total de alumnos evaluados  
Cada tramo de 5 puntos porcentuales genera un tramo de la escala de dificultad

**Tabla E3**  
**Diferencia en las calificaciones finales positivas**  
**de los años académicos 1992-93 a 1995-96, por cursos**

	92-93	93-94	94-95	95-96	Diferencias		
	a	b	c	d	b-a	c-b	d-c
<b>Sexto</b>							
Artística y Pretec.	95,2	95,2	95,0		0	-0,2	
Ciencias Naturales	85,1	83,3	85,5		-1,8**	2,2**	
Ciencias Sociales	84,1	83,2	85,7		-0,9	2,5**	
Educación Física	98,4	98,1	98,4		-0,3	0,3*	
Francés	90,1	80,4	83,9		-9,7**	3,5	
Inglés	81,7	80,6	83,1		-1,1	2,5**	
Lengua	83,4	82,0	83,7		-1,4**	1,7**	
Matemáticas	80,6	79,8	81,4		-0,8	1,6**	
<b>Séptimo</b>							
Artística y Pretec.	93,7	95,4	94,1	94,0	1,7**	-1,3**	-0,1
Ciencias Naturales	82,6	83,1	83,6	83,3	0,5	0,5	-0,3
Ciencias Sociales	82,7	82,6	83,4	83,6	-0,1	0,8	0,2
Educación Física	98,1	98,0	97,8	97,5	-0,1	-0,2	-0,3*
Francés	83,8	80,1	83,0	78,4	-3,7	2,9	-4,6
Inglés	78,7	79,3	79,6	80,2	0,6	0,3	0,6
Lengua	81,3	81,7	81,4	81,7	0,4	-0,3	0,3
Matemáticas	77,7	77,7	78,2	79,3	0	0,5	1,1**
<b>Octavo</b>							
Artística y Pretec.	94,3	95,2	93,6	94,3	0,9**	-1,6**	0,7**
Ciencias Naturales	85,2	84,9	84,2	85,0	-0,3	-0,7	0,8*
Ciencias Sociales	85,7	85,7	85,2	86,3	0	-0,5	1,1**
Educación Física	97,9	97,9	97,3	97,7	0	-0,6**	0,4*
Francés	88,9	88,3	86,4	85,4	-0,6	-1,9	-1,0
Inglés	84,2	84,7	84,3	85,2	0,5	-0,4	0,9*
Lengua	84,0	84,5	83,5	84,9	0,5	-1,0*	1,4**
Matemáticas	82,9	83,0	82,8	83,9	0,1	-0,2	1,1**

Todos los valores son porcentajes sobre el total de alumnos evaluados

\* diferencia estadísticamente significativa al nivel del 5%

\*\* diferencia estadísticamente significativa al nivel del 1%

Las restantes diferencias no son estadísticamente significativas

**Tabla E4**  
**Clasificación por grado de dificultad**  
**de las distintas áreas de la EGB**

Curso y área	Orden de dificultad y Calificación negativa en Septiembre
Séptimo Francés	1ª 21,6
Séptimo Matemáticas	2ª 20,7
Séptimo Inglés	3ª 19,8
Séptimo Lengua	4ª 18,3
Séptimo Ciencias Naturales	5ª 16,7
Séptimo Ciencias Sociales	6ª 16,4
Octavo Matemáticas	7ª 16,1
Octavo Lengua	8ª 15,1
Octavo Ciencias Naturales	9ª 15,0
Octavo Inglés	10ª 14,8
Octavo Francés	11ª 14,6
Octavo Ciencias Sociales	12ª 13,7
Séptimo Artística y Pretec.	13ª 6,0
Octavo Artística y Pretec.	14ª 5,7
Séptimo Educación Física	15ª 2,5
Octavo Educación Física	16ª 2,3

**Tabla E5**

**Alumnos que acceden y que superan la convocatoria de septiembre, en EGB, por orden de dificultad en la superación de las distintas áreas**

	Convocatoria de septiembre	
	Acceden(1)	Superan (2)
Séptimo		
Francés	30,0 ( 7,85)	27,9 ( 7,99)
Inglés	30,0 ( 0,73)	34,0 ( 1,28)
Matemáticas	32,0 ( 0,71)	34,3 ( 1,29)
Ciencias Naturales	26,0 ( 0,79)	35,7 ( 1,47)
Lengua	28,7 ( 0,73)	36,2 ( 1,25)
Ciencias Sociales	25,8 ( 0,72)	36,3 ( 1,48)
Artística y Pretec.	11,1 ( 0,69)	45,9 ( 2,76)
Educación Física	5,4 ( 0,57)	53,5 ( 4,37)
Octavo		
Francés	20,1 ( 4,91)	27,3 ( 8,40)
Ciencias Naturales	25,9 ( 0,72)	42,0 ( 1,42)
Ciencias Sociales	24,3 ( 0,74)	43,6 ( 1,62)
Lengua	27,4 ( 0,66)	44,8 ( 1,36)
Inglés	27,4 ( 0,77)	45,9 ( 1,37)
Matemáticas	30,0 ( 0,67)	46,2 ( 1,29)
Artística y Pretec.	10,8 ( 0,64)	47,4 ( 2,96)
Educación Física	5,5 ( 0,59)	57,8 ( 4,84)

(1) porcentaje sobre el total de alumnos evaluados en el año académico

(2) porcentaje sobre el total de alumnos evaluados en la convocatoria de septiembre

(Entre paréntesis figura el error muestral)

## **Comentario**

### **Comparación con los resultados de los años anteriores**

En la tabla E3 se muestran los porcentajes de alumnos que obtuvieron calificación final positiva al término de los años académicos 1992-93, 1993-94, 1994-95 y 1995-96. Aparecen igualmente las diferencias porcentuales entre cada dos años consecutivos.

En una visión de conjunto se aprecia una tendencia a la estabilización de los resultados. En el año académico de referencia la estabilización es más acusada en Séptimo curso que en Octavo, ya que en éste se produce una significativa mejora, sobre todo con relación al curso 1994-95, destacando, precisamente, en las áreas de mayor dificultad: Matemáticas, Lengua y Ciencias Sociales.

En el caso de la Lengua Francesa los datos han de ser considerados con cierta cautela debido a lo reducido de la muestra como consecuencia del escaso número de alumnos matriculados en esta materia.

## ***Evolución de las calificaciones a lo largo del ciclo***

Del análisis de las tablas E1, E2 y E4, y de la figura E3 se deduce que continua la tendencia apreciada en años académicos anteriores entre Séptimo y Octavo cursos. Comparando cada una de las áreas entre si se observa que, si la diferencia en la convocatoria de junio es ya significativa, la convocatoria de septiembre la incrementa. Esto sucede fundamentalmente en las áreas de Matemáticas, Lengua, Ciencias Sociales e Idioma, desciende en Ciencias Naturales y tiende a igualarse en las de Educación Física y Artística y Pretecnología.

La mejora de las calificaciones en Octavo curso con respecto a Séptimo puede deberse a un fenómeno propio de todo curso terminal, ya sea de nivel, de ciclo o de etapa. En el año académico 1995-96 la existencia solamente de dos cursos de EGB puede haber producido un incremento del grado de exigencia en Séptimo, para disminuir en Octavo al constatar que el nivel de aspiración superaba al de posibilidades, aunque también debe tenerse en cuenta la variable alumno en una situación de pertenencia a un nivel educativo próximo a extinguir. No obstante, estas consideraciones deben de entenderse a nivel de hipótesis de trabajo sin excluir otras posibles.

## ***Dificultad relativa de las áreas***

Las distintas áreas de la EGB se distribuyen (véanse las tablas E1, E2 y E4 y las figuras E1 y E2), según las calificaciones que los alumnos y alumnas obtienen, en dos grupos de dificultad: en uno se integran las áreas de Artística y Pretecnología y Educación Física de los dos cursos, que obtienen los porcentajes de superación más elevados, en torno al 94% y 97% respectivamente; en el otro se integran las demás áreas con pequeñas oscilaciones, siendo las Matemáticas la de mayor dificultad en ambos cursos.

## ***Incidencia de la convocatoria de septiembre***

Las tablas E1 y E2 permiten observar los porcentajes de alumnos que alcanzan calificación positiva en las convocatorias de junio y septiembre, así como en el conjunto de ambas. Se añaden también las calificaciones negativas de los alumnos que se han presentado en la convocatoria de septiembre.

En la tabla E5 aparecen en dos columnas los alumnos que en la convocatoria de septiembre acceden y, en su caso, superan las diferentes áreas. Puede observarse, en la comparación de los dos cursos, una significativa diferencia entre Séptimo y Octavo en el porcentaje de los alumnos que acceden, lo que confirma lo expresado anteriormente con respecto a la existencia, entre otras cosas, del efecto terminal.

Por lo que respecta a los alumnos que superan las áreas pendientes en la convocato-

ria de septiembre, en Séptimo curso los porcentajes son mayores que en el curso 1994-95, pero mucho menores que los porcentajes de alumnos de octavo. En este curso se aprecia, también con relación al curso 1994-95, una notable mejora en el número de alumnos que alcanzan calificación positiva en septiembre.

Teniendo en cuenta que los porcentajes de alumnos/as que superan las diferentes áreas en la convocatoria de septiembre se calcula sobre el total de los evaluados en la misma, puede observarse que los porcentajes de superación se sitúan, en Séptimo curso, en torno al 35%. exceptuando la Educación Física (53,5%) y Artística y Pretecnología (45,9%). En Octavo curso, por las razones ya indicadas, los porcentajes de superación son más altos, en torno al 45%.

La ordenación académica actual de la Formación Profesional (FP), previa a la reforma educativa, distingue dos Grados (FP1 y FP2), pudiéndose cursar los estudios de Segundo Grado en dos Regímenes de enseñanza: Régimen General (FP1-G) y Régimen de Enseñanzas Especializadas (FP2EE). Existe, además, un Curso de Acceso que debe seguirse por aquellos alumnos de FP1 que deseen ingresar en FP1-G.

Los estudios de FP se han diversificado en distintas Áreas profesionales (Agricultura, Automoción, Electricidad-Electrónica, Administrativa, etc.) y dentro de cada Rama, se concretan, a su vez, en diferentes Profesiones (en FP1) o Especialidades (en FP2).

El número total de Ramas profesionales y de sus correspondientes Profesiones o Especialidades en el conjunto de la FP es ciertamente elevado y la mayoría acoge a un número de alumnos reducido. El estudio de todas ellas requeriría una toma de datos de tipo censal o poblacional, algo que está fuera de este tipo de estudio. Por ello, en este estudio muestral sólo se han incluido aquellas Profesiones o Especialidades en cada Grado y Régimen de la FP que acogen al mayor número de alumnos. Las Profesiones o Especialidades consideradas en este estudio son:

Tabla 10  
Profesiones o Especialidades incluidas en este estudio

Rama profesional	Profesión o Especialidad
	FP1
Administrativa	Administrativa
Electricidad-Electrónica	Electricidad
Electricidad-Electrónica	Electrónica
Agricultura	Mecánica del Automóvil
Artística	Clinica
	FP2-G
Química	Laboratorio
	FP2EE
Administrativa	Administrativa
Administrativa	Informática de Gestión

En el curso 1994-95, se repitieron en séptimo curso los porcentajes más altos que en el curso 1993-94, pero mucho menores que los porcentajes de alumnos de octavo. En este curso se repitieron también los porcentajes más altos en el séptimo curso en las áreas de Arte y Música, pero en menor medida que en el curso anterior.

Del análisis de las tablas 11, 12 y 13 se puede observar que los porcentajes de alumnos que obtienen calificación positiva en las convocatorias de septiembre de las áreas de Arte y Música son superiores a los obtenidos en las convocatorias de junio y julio. En el curso 1993-94, los porcentajes de alumnos que obtienen calificación positiva en las convocatorias de septiembre de las áreas de Arte y Música son superiores a los obtenidos en las convocatorias de junio y julio. En el curso 1994-95, los porcentajes de alumnos que obtienen calificación positiva en las convocatorias de septiembre de las áreas de Arte y Música son superiores a los obtenidos en las convocatorias de junio y julio. En el curso 1995-96, los porcentajes de alumnos que obtienen calificación positiva en las convocatorias de septiembre de las áreas de Arte y Música son superiores a los obtenidos en las convocatorias de junio y julio.

La mayoría de los alumnos que obtienen calificación positiva en las convocatorias de septiembre de las áreas de Arte y Música son alumnos de octavo curso. En el curso 1993-94, los porcentajes de alumnos que obtienen calificación positiva en las convocatorias de septiembre de las áreas de Arte y Música son superiores a los obtenidos en las convocatorias de junio y julio. En el curso 1994-95, los porcentajes de alumnos que obtienen calificación positiva en las convocatorias de septiembre de las áreas de Arte y Música son superiores a los obtenidos en las convocatorias de junio y julio. En el curso 1995-96, los porcentajes de alumnos que obtienen calificación positiva en las convocatorias de septiembre de las áreas de Arte y Música son superiores a los obtenidos en las convocatorias de junio y julio.

### Dificultad percibida de las áreas

Los datos sobre la dificultad percibida se distribuyen (véase las tablas 14, 15 y 16 y las figuras 4 y 5) según la asignatura que los alumnos y docentes consideran, en dos grupos de asignaturas: en uno se integran las áreas de Arte y Música y en el otro las áreas de Lengua y Literatura. En las áreas de Arte y Música, los porcentajes de alumnos que perciben dificultad en las asignaturas de Arte y Música son superiores a los obtenidos en las convocatorias de junio y julio. En el curso 1993-94, los porcentajes de alumnos que perciben dificultad en las asignaturas de Arte y Música son superiores a los obtenidos en las convocatorias de junio y julio. En el curso 1994-95, los porcentajes de alumnos que perciben dificultad en las asignaturas de Arte y Música son superiores a los obtenidos en las convocatorias de junio y julio. En el curso 1995-96, los porcentajes de alumnos que perciben dificultad en las asignaturas de Arte y Música son superiores a los obtenidos en las convocatorias de junio y julio.

### La dificultad de la convocatoria de septiembre

Las tablas 17 y 18 permiten observar los porcentajes de alumnos que perciben calificación positiva en las convocatorias de junio y septiembre, así como en el conjunto de ambas. Se observa que los porcentajes negativos de los alumnos que perciben dificultad en las convocatorias de septiembre son superiores a los obtenidos en las convocatorias de junio y julio.

En la tabla 19 se muestran los datos sobre la dificultad percibida de la convocatoria de septiembre de las áreas de Arte y Música. Se puede observar, en la comparación de los datos de las convocatorias de junio y julio con los de septiembre, que los porcentajes de alumnos que perciben dificultad en las convocatorias de septiembre de las áreas de Arte y Música son superiores a los obtenidos en las convocatorias de junio y julio.

Por lo que respecta a los alumnos que perciben las áreas pendientes en la convocatoria



**FP**

## ***Formación Profesional***

La ordenación académica actual de la Formación Profesional (FP), previa a la reforma educativa, distingue dos Grados (FP1 y FP2), pudiéndose cursar los estudios de Segundo Grado en dos Regímenes de enseñanza: Régimen General (FP2-G) y Régimen de Enseñanzas Especializadas (FP2EE). Existe, además, un Curso de Acceso que debe seguirse por aquellos alumnos de FP1 que deseen ingresar en FP2-G.

Los estudios de FP se han diversificado en distintas *Ramas profesionales* (Agraria, Automoción, Electricidad-Electrónica, Administrativa, etc.) y, dentro de cada Rama, se concretan, a su vez, en diferentes *Profesiones* (en FP1) o *Especialidades* (en FP2).

El número total de Ramas profesionales y de sus correspondientes Profesiones o Especialidades en el conjunto de la FP es ciertamente elevado y la mayoría acoge a un número de alumnos reducido. El estudio de todas ellas requeriría una toma de datos de tipo censal o poblacional, algo que está fuera de este tipo de estudio. Por ello, en este estudio muestral sólo se han incluido aquellas Profesiones o Especialidades en cada Grado y Régimen de la FP que acogen al mayor número de alumnos. Las Profesiones o Especialidades consideradas en este estudio son:

Tabla F0  
Profesiones o Especialidades incluidas en este estudio

<u>Rama profesional</u>	<u>Profesión o Especialidad</u>
	FP1
Administrativa	Administrativa
Electricidad-Electrónica	Electricidad
Electricidad-Electrónica	Electrónica
Automoción	Mecánica del Automóvil
Sanitaria	Clínica
	FP2-G
Sanitaria	Laboratorio
	FP2EE
Administrativa	Administrativa
Administrativa	Informática de gestión

**Tabla F1**  
**Calificaciones en FP, por cursos**

	CALIFICACIÓN			
	POSITIVA			NEGATIVA
	Junio	Sept.	Total	Sept.
FP1 - Primero				
Tecnol. Electrónica	39,8	8,8	48,6	51,4
Tecnol. Administrativa	42,4	11,1	53,5	46,5
Matemáticas	42,9	8,8	51,6	48,4
Tecnol. Electricidad	44,1	8,2	52,3	47,7
Tecnol. Mec. Automóvil	47,7	8,7	56,3	43,7
Lengua Española	49,6	9,0	58,6	41,4
Práct. Electrónica	49,8	7,1	57,0	43,0
Práct. Administrativa	50,6	9,4	60,0	40,0
Lengua Cooficial	51,0	5,6	56,6	43,4
Inglés	51,3	7,3	58,6	41,4
Francés	52,4	6,2	58,6	41,4
Dibujo	52,7	7,9	60,6	39,4
Práct. Electricidad	56,6	6,9	63,5	36,5
Práct. Mec. Automóvil	56,9	8,7	65,7	34,3
Tecnol. Clínica	60,1	7,1	67,2	32,8
Práct. Clínica	62,6	7,0	69,5	30,5
Etica	73,3	4,8	78,1	21,9
Religión	74,1	5,2	79,3	20,7
Educación Física	75,4	4,6	80,0	20,0
FP1 - Segundo				
Tecnol. Electrónica	42,6	12,0	54,6	45,4
Práct. Electrónica	48,9	9,9	58,8	41,2
Tecnol. Electricidad	48,9	11,1	60,0	40,0
Física y Química	49,6	11,9	61,5	38,5
Tecnol. Administrativa	49,7	13,1	62,9	37,1
Práct. Administrativa	53,9	13,0	66,9	33,1
Práct. Electricidad	55,1	10,0	65,2	34,8
Inglés	55,3	11,6	66,9	33,1
Tecnol. Mec. Automóvil	56,9	9,6	66,5	33,5
Práct. Mec. Automóvil	60,9	9,9	70,8	29,2
Formación Humanística	61,1	9,0	70,1	29,9
Dibujo	62,4	8,6	71,1	28,9
Francés	64,0	7,4	71,3	28,7
Tecnol. Clínica	64,1	9,8	73,9	26,1
Ciencias Naturales	65,2	6,9	72,1	27,9
Práct. Clínica	76,7	5,9	82,6	17,4
Religión	83,9	4,2	88,1	11,9
Educación Física	84,0	3,6	87,6	12,4
Etica	84,1	4,3	88,3	11,7
FP2RG - Acceso				
Matemáticas	53,9	12,7	66,7	33,3
Física y Química	54,5	11,4	65,9	34,1
Lengua Española	66,3	9,3	75,5	24,5
Inglés	66,7	10,6	77,3	22,7
Ciencias Naturales	68,1	9,1	77,3	22,7
Formación Humanística	71,1	7,0	78,2	21,8
Etica	87,4	2,2	89,6	10,4
Educación Física	87,4	2,9	90,3	9,7
Religión	89,6	2,1	91,6	8,4
FP2RG - Primero				
Tecnol. Laboratorio	64,1	7,0	71,1	28,9
Práct. Laboratorio	74,3	7,7	81,9	18,1
Inglés	75,1	6,7	81,8	18,2
Educación Física	87,4	3,8	91,2	8,8
Seguridad e Higiene	87,6	3,1	90,7	9,3
Organización Empresarial	89,8	2,1	91,9	8,1
FP2RG - Segundo				
Tecnol. Laboratorio	74,4	7,1	81,5	18,5
Práct. Laboratorio	79,4	4,6	84,0	16,0
Inglés	82,3	8,0	90,3	9,7
Legislación	92,1	1,4	93,5	6,5

Organización Empresarial	93,2	1,6	94,8	5,2
Seguridad e Higiene	95,1	0,8	95,9	4,1
Educación Física	96,1	1,1	97,2	2,8

FP2EE - Primero

Tecnol. Informática Gestión	46,2	8,5	54,8	45,2
Tecnol. Electricidad Industria	49,3	10,0	59,3	40,7
Matemáticas	53,8	10,5	64,3	35,7
Física y Química	55,3	9,9	65,2	34,8
Práct. Electricidad Industrial	59,2	8,3	67,5	32,5
Francés	59,2	6,1	65,4	34,6
Inglés	60,9	9,4	70,3	29,7
Práct. Administrativa	61,0	13,5	74,5	25,5
Dibujo	62,7	7,8	70,6	29,4
Lengua Española	67,4	9,0	76,4	23,6
Tecnol. Administrativa	70,0	9,4	79,3	20,7
Ciencias Naturales	70,9	8,0	79,0	21,0
Formación Humanística	78,7	5,6	84,3	15,7
Seguridad e Higiene	81,7	3,7	85,4	14,6
Organización Empresarial	84,1	7,1	91,1	8,9
Ética	86,0	2,8	88,8	11,2
Educación Física	88,3	2,6	90,9	9,1
Religión	90,3	2,5	92,8	7,2

FP2EE - Segundo

Tecnol. Informática Gestión	48,4	9,7	58,1	41,9
Tecnol. Electricidad Industria	53,0	11,4	64,4	35,6
Tecnol. Administrativa	59,3	11,5	70,8	29,2
Física y Química	59,4	11,0	70,4	29,6
Matemáticas	60,4	10,8	71,2	28,8
Práct. Electricidad Industrial	64,0	11,0	75,0	25,0
Inglés	66,6	9,3	75,9	24,1
Práct. Administrativa	68,5	9,9	78,4	21,6
Francés	70,0	7,7	77,7	22,3
Dibujo	70,1	8,3	78,5	21,5
Lengua Española	75,8	7,9	83,7	16,3
Organización Empresarial	83,2	5,7	88,9	11,1
Formación Humanística	83,6	5,1	88,7	11,3
Seguridad e Higiene	84,3	3,0	87,3	12,7
Educación Física	91,0	2,4	93,4	6,6
Religión	97,4	1,2	98,5	1,5

FP2EE - Tercero

Práct. Informática Gestión	63,8	10,9	74,7	25,3
Matemáticas	65,8	13,8	79,5	20,5
Tecnol. Administrativa	67,1	14,2	81,4	18,6
Tecnol. Electricidad Industria	67,5	13,0	80,5	19,5
Tecnol. Informática Gestión	70,4	9,9	80,3	19,7
Inglés	76,4	10,5	86,9	13,1
Práct. Electricidad Industrial	76,8	9,3	86,1	13,9
Dibujo	78,2	9,4	87,6	12,4
Francés	78,7	8,5	87,2	12,8
Práct. Administrativa	79,2	9,2	88,4	11,6
Ciencias Naturales	82,6	6,8	89,4	10,6
Lengua Española	88,2	5,8	94,0	6,0
Legislación	88,4	5,0	93,4	6,6
Formación Humanística	89,9	4,6	94,5	5,5
Organización Empresarial	90,3	4,6	94,9	5,1
Seguridad e Higiene	93,0	2,8	95,8	4,2
Educación Física	94,5	2,1	96,5	3,5

Todos los valores son porcentajes sobre el total de alumnos evaluados  
 -La ordenación es ascendente por cursos y descendente por dificultad de las asignaturas

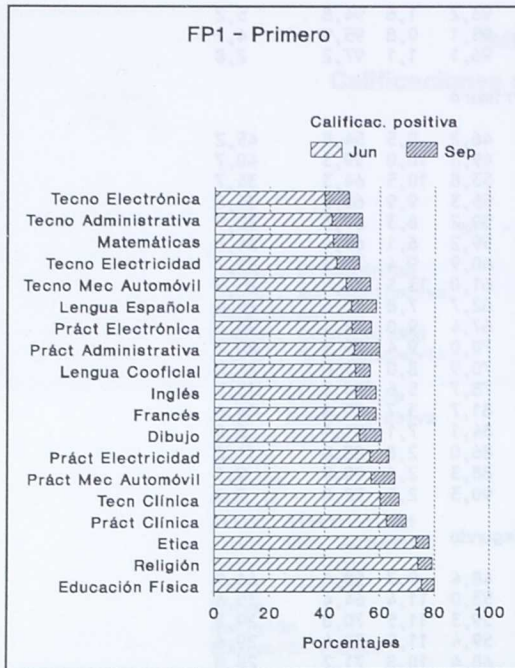


Fig. F1 Calificaciones positivas, Primero de FP1

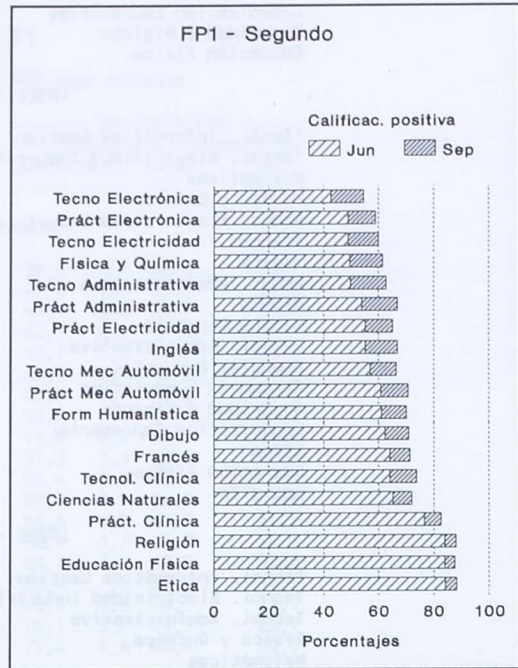


Fig. F2 Calificaciones positivas, Segundo de FP1

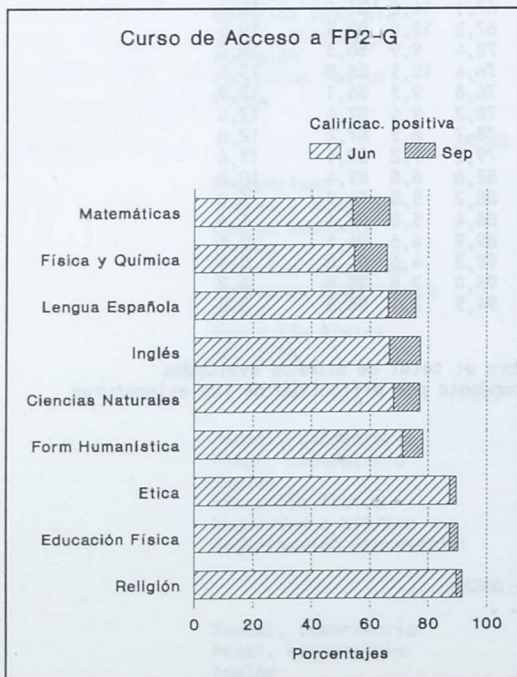


Fig. F3 Calificaciones positivas, Acceso a FP2-G

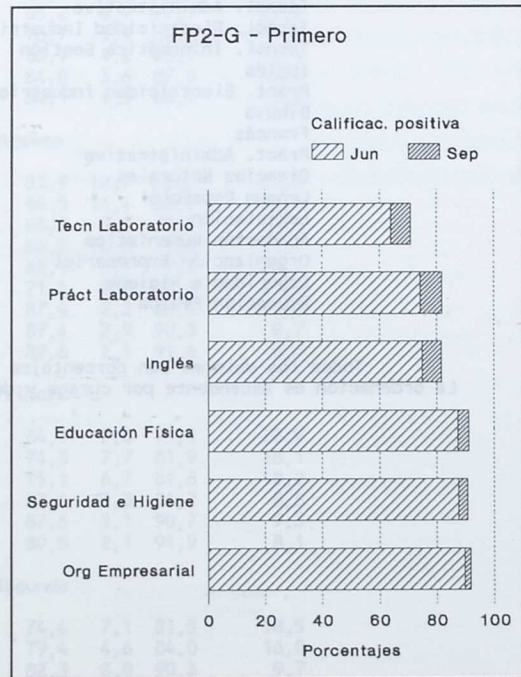


Fig. F4 Calificaciones positivas, Primero de FP2-G

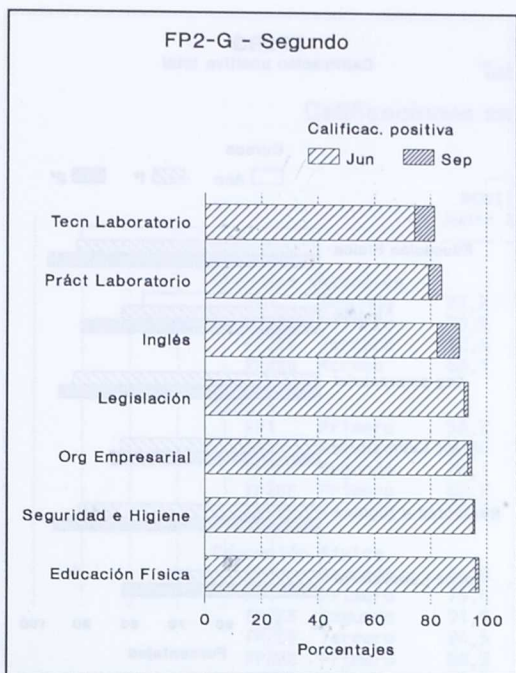


Fig. F5 Calificaciones positivas, Segundo de FP2-G

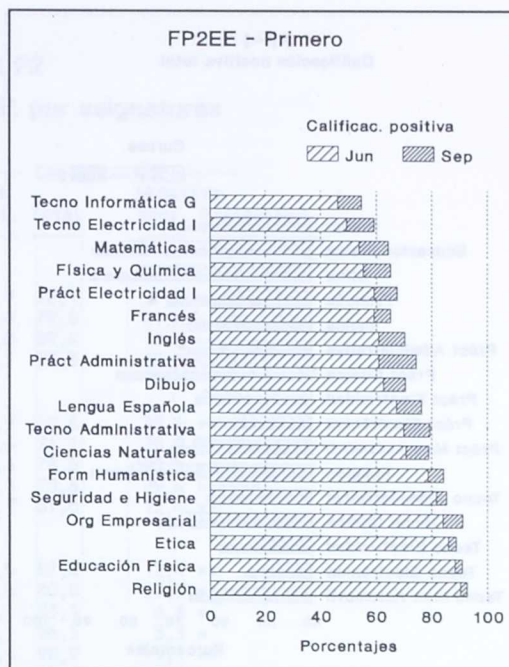


Fig. F6 Calificaciones positivas, Primero de FP2EE

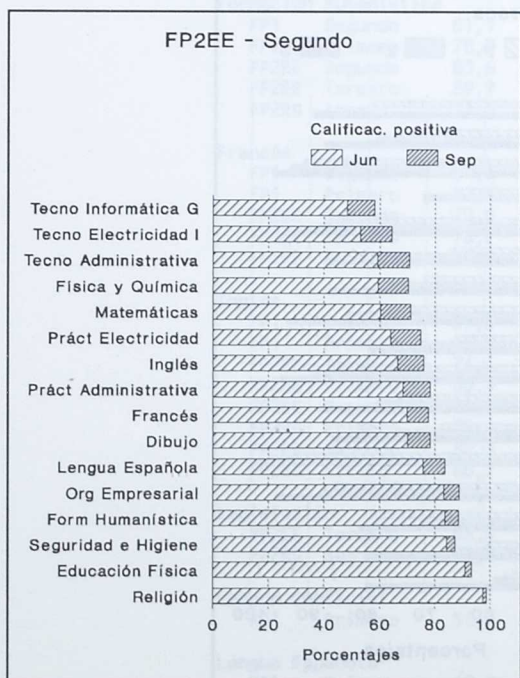


Fig. F7 Calificaciones positivas, Segundo de FP2EE

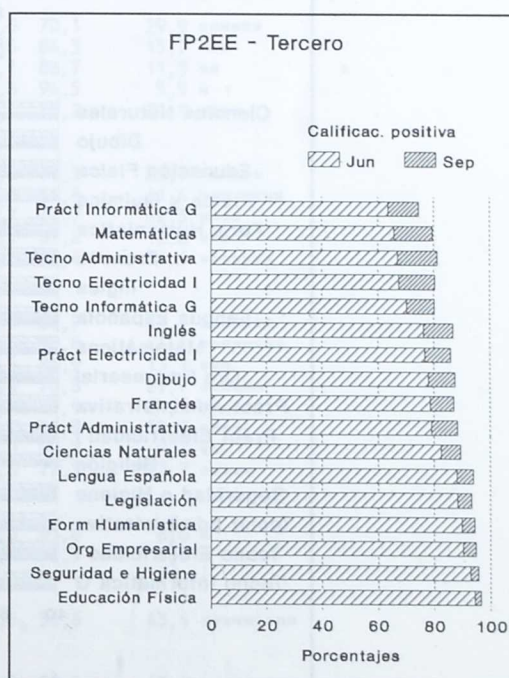


Fig. F8 Calificaciones positivas, Tercero de FP2EE

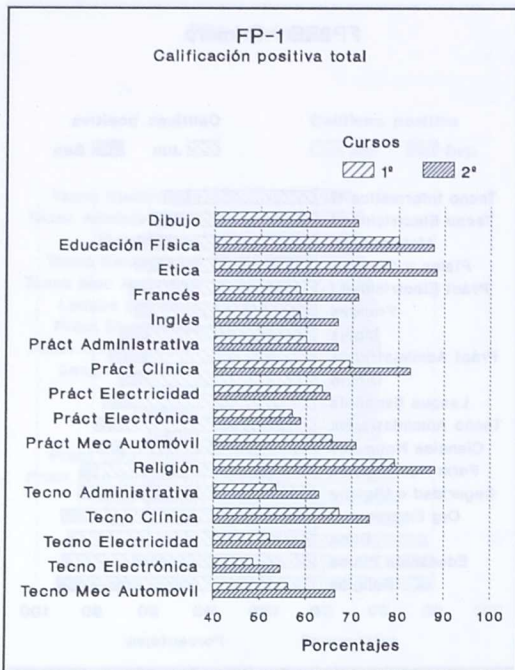


Fig. F9 Calificaciones positivas totales en FP1

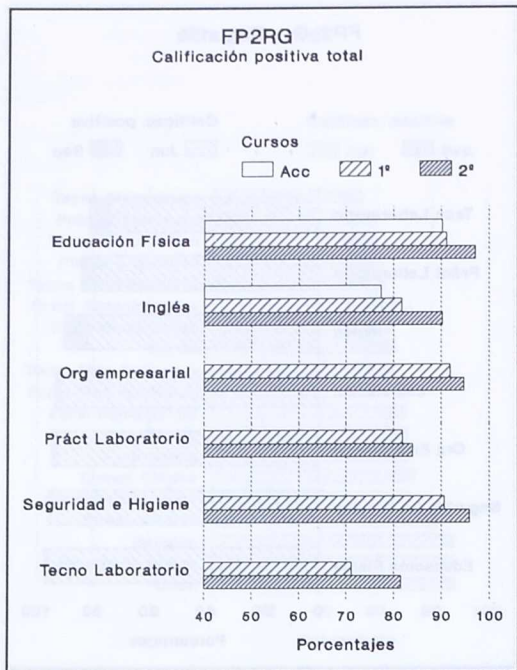


Fig. F10 Calificaciones positivas totales en FP2-G

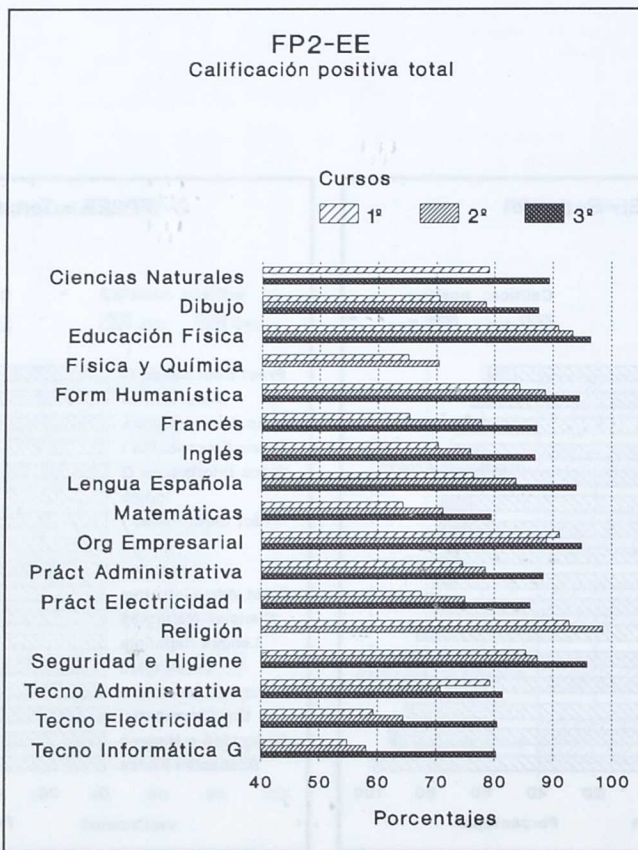


Fig. F11 Calificaciones positivas totales en FP2EE

**Tabla F2**  
**Calificaciones en FP, por asignaturas**

		CALIFICACIÓN				
		POSITIVA			NEGATIVA	
		Junio	Sept.	Total	Sept.	Dificultad
<b>Ciencias Naturales</b>						
FP1	Segundo	65,2	6,9	72,1	27,9	●●●●●
FP2EE	Primero	70,9	8,0	79,0	21,0	●●●●
FP2EE	Tercero	82,6	6,8	89,4	10,6	●●
FP2RG	Acceso	68,1	9,1	77,3	22,7	●●●●●
<b>Dibujo</b>						
FP1	Primero	52,7	7,9	60,6	39,4	●●●●●●●
FP1	Segundo	62,4	8,6	71,1	28,9	●●●●●●
FP2EE	Segundo	70,1	8,3	78,5	21,5	●●●●
FP2EE	Primero	62,7	7,8	70,6	29,4	●●●●●●
FP2EE	Tercero	78,2	9,4	87,6	12,4	●●
<b>Educación Física</b>						
FP1	Segundo	84,0	3,6	87,6	12,4	●●
FP1	Primero	75,4	4,6	80,0	20,0	●●●●
FP2EE	Segundo	91,0	2,4	93,4	6,6	■
FP2EE	Tercero	94,5	2,1	96,5	3,5	■
FP2EE	Primero	88,3	2,6	90,9	9,1	●●
FP2RG	Segundo	96,1	1,1	97,2	2,8	■
FP2RG	Primero	87,4	3,8	91,2	8,8	●●
FP2RG	Acceso	87,4	2,9	90,3	9,7	●●
<b>Etica</b>						
FP1	Segundo	84,1	4,3	88,3	11,7	●●
FP1	Primero	73,3	4,8	78,1	21,9	●●●●
FP2EE	Primero	86,0	2,8	88,8	11,2	●●
FP2RG	Acceso	87,4	2,2	89,6	10,4	●●
<b>Física y Química</b>						
FP1	Segundo	49,6	11,9	61,5	38,5	●●●●●●●
FP2EE	Primero	55,3	9,9	65,2	34,8	●●●●●●
FP2EE	Segundo	59,4	11,0	70,4	29,6	●●●●●
FP2RG	Acceso	54,5	11,4	65,9	34,1	●●●●●
<b>Formación Humanística</b>						
FP1	Segundo	61,1	9,0	70,1	29,9	●●●●●●
FP2EE	Primero	78,7	5,6	84,3	15,7	●●●
FP2EE	Segundo	83,6	5,1	88,7	11,3	●●
FP2EE	Tercero	89,9	4,6	94,5	5,5	■
FP2RG	Acceso	71,1	7,0	78,2	21,8	●●●●
<b>Francés</b>						
FP1	Segundo	64,0	7,4	71,3	28,7	●●●●●
FP1	Primero	52,4	6,2	58,6	41,4	●●●●●●●
FP2EE	Segundo	70,0	7,7	77,7	22,3	●●●●
FP2EE	Tercero	78,7	8,5	87,2	12,8	●●●
FP2EE	Primero	59,2	6,1	65,4	34,6	●●●●●
<b>Inglés</b>						
FP1	Segundo	55,3	11,6	66,9	33,1	●●●●●
FP1	Primero	51,3	7,3	58,6	41,4	●●●●●●●
FP2EE	Tercero	76,4	10,5	86,9	13,1	●●●
FP2EE	Primero	60,9	9,4	70,3	29,7	●●●●●
FP2EE	Segundo	66,6	9,3	75,9	24,1	●●●●
FP2RG	Primero	75,1	6,7	81,8	18,2	●●●●
FP2RG	Segundo	82,3	8,0	90,3	9,7	●●
FP2RG	Acceso	66,7	10,6	77,3	22,7	●●●●
<b>Legislación</b>						
FP2EE	Tercero	88,4	5,0	93,4	6,6	■
FP2RG	Segundo	92,1	1,4	93,5	6,5	■
<b>Lengua Cooficial</b>						
FP1	Primero	51,0	5,6	56,6	43,4	●●●●●●●
<b>Lengua Española</b>						
FP1	Primero	49,6	9,0	58,6	41,4	●●●●●●
FP2EE	Segundo	75,8	7,9	83,7	16,3	●●●

FP2EE	Tercero	88,2	5,8	94,0	6,0	■
FP2EE	Primero	67,4	9,0	76,4	23,6	■■■■■
FP2RG	Acceso	66,3	9,3	75,5	24,5	■■■■■
<b>Matemáticas</b>						
FP1	Primero	42,9	8,8	51,6	48,4	■■■■■■■■■■
FP2EE	Tercero	65,8	13,8	79,5	20,5	■■■■
FP2EE	Segundo	60,4	10,8	71,2	28,8	■■■■■■■
FP2EE	Primero	53,8	10,5	64,3	35,7	■■■■■■■
FP2RG	Acceso	53,9	12,7	66,7	33,3	■■■■■■■
<b>Organización Empresarial</b>						
FP2EE	Primero	84,1	7,1	91,1	8,9	■■
FP2EE	Tercero	90,3	4,6	94,9	5,1	■
FP2EE	Segundo	83,2	5,7	88,9	11,1	■■
FP2RG	Segundo	93,2	1,6	94,8	5,2	■
FP2RG	Primero	89,8	2,1	91,9	8,1	■■
<b>Práct. Administrativa</b>						
FP1	Primero	50,6	9,4	60,0	40,0	■■■■■■■■■
FP1	Segundo	53,9	13,0	66,9	33,1	■■■■■■■
FP2EE	Primero	61,0	13,5	74,5	25,5	■■■■■
FP2EE	Tercero	79,2	9,2	88,4	11,6	■■
FP2EE	Segundo	68,5	9,9	78,4	21,6	■■■■
<b>Práct. Clínica</b>						
FP1	Primero	62,6	7,0	69,5	30,5	■■■■■
FP1	Segundo	76,7	5,9	82,6	17,4	■■■
<b>Práct. Electricidad</b>						
FP1	Primero	56,6	6,9	63,5	36,5	■■■■■■■
FP1	Segundo	55,1	10,0	65,2	34,8	■■■■■■■
<b>Práct. Electricidad Industrial</b>						
FP2EE	Primero	59,2	8,3	67,5	32,5	■■■■■■■
FP2EE	Segundo	64,0	11,0	75,0	25,0	■■■■■
FP2EE	Tercero	76,8	9,3	86,1	13,9	■■■
<b>Práct. Electrónica</b>						
FP1	Segundo	48,9	9,9	58,8	41,2	■■■■■■■
FP1	Primero	49,8	7,1	57,0	43,0	■■■■■■■■■
<b>Práct. Informática Gestión</b>						
FP2EE	Tercero	63,8	10,9	74,7	25,3	■■■■■
<b>Práct. Laboratorio</b>						
FP2RG	Segundo	79,4	4,6	84,0	16,0	■■■
FP2RG	Primero	74,3	7,7	81,9	18,1	■■■■
<b>Práct. Mec. Automóvil</b>						
FP1	Segundo	60,9	9,9	70,8	29,2	■■■■■■■
FP1	Primero	56,9	8,7	65,7	34,3	■■■■■■■
<b>Religión</b>						
FP1	Primero	74,1	5,2	79,3	20,7	■■■■
FP1	Segundo	83,9	4,2	88,1	11,9	■■
FP2EE	Segundo	97,4	1,2	98,5	1,5	
FP2EE	Primero	90,3	2,5	92,8	7,2	■
FP2RG	Acceso	89,6	2,1	91,6	8,4	■■
<b>Seguridad e Higiene</b>						
FP2EE	Segundo	84,3	3,0	87,3	12,7	■■■
FP2EE	Tercero	93,0	2,8	95,8	4,2	■
FP2EE	Primero	81,7	3,7	85,4	14,6	■■■
FP2RG	Segundo	95,1	0,8	95,9	4,1	■
FP2RG	Primero	87,6	3,1	90,7	9,3	■■
<b>Tecnol. Administrativa</b>						
FP1	Segundo	49,7	13,1	62,9	37,1	■■■■■■■
FP1	Primero	42,4	11,1	53,5	46,5	■■■■■■■■■
<b>Tecnol. Administrativa</b>						
FP2EE	Tercero	67,1	14,2	81,4	18,6	■■■■
FP2EE	Segundo	59,3	11,5	70,8	29,2	■■■■■■■
FP2EE	Primero	70,0	9,4	79,3	20,7	■■■■
<b>Tecnol. Clínica</b>						
FP1	Segundo	64,1	9,8	73,9	26,1	■■■■■
FP1	Primero	60,1	7,1	67,2	32,8	■■■■■■■



Tecnol. Electricidad						
FP1	Primero	44,1	8,2	52,3	47,7	██████████
FP1	Segundo	48,9	11,1	60,0	40,0	████████
Tecnol. Electricidad Industria						
FP2EE	Primero	49,3	10,0	59,3	40,7	████████
FP2EE	Tercero	67,5	13,0	80,5	19,5	████
FP2EE	Segundo	53,0	11,4	64,4	35,6	████████
Tecnol. Electrónica						
FP1	Primero	39,8	8,8	48,6	51,4	██████████
FP1	Segundo	42,6	12,0	54,6	45,4	██████████
Tecnol. Informática Gestión						
FP2EE	Tercero	70,4	9,9	80,3	19,7	████
FP2EE	Segundo	48,4	9,7	58,1	41,9	██████████
FP2EE	Primero	46,2	8,5	54,8	45,2	██████████
Tecnol. Laboratorio						
FP2RG	Primero	64,1	7,0	71,1	28,9	██████
FP2RG	Segundo	74,4	7,1	81,5	18,5	████
Tecnol. Mec. Automóvil						
FP1	Segundo	56,9	9,6	66,5	33,5	████████
FP1	Primero	47,7	8,7	56,3	43,7	██████████

Todos los valores son porcentajes sobre el total de alumnos evaluados  
Cada tramo de 5 puntos porcentuales genera un tramo de la escala de dificultad

Tabla F3

Diferencia en las calificaciones finales positivas  
de los años académicos 1993-94 a 1995-96,

por cursos

	93-94	94-95	95-96	Diferencias	
	a	b	c	b-a	c-b
FP1 - Primero					
Práct. Mec. Automóvil	67,4	61,1	65,7	-6,3**	4,6**
Práct. Administrativa	64,2	59,4	60,0	-4,8**	0,6
Tecnol. Electrónica	50,8	47,4	48,6	-3,4*	1,2
Tecnol. Mec. Automóvil	54,4	51,4	56,3	-3,0	4,9**
Etica	81,2	78,6	78,1	-2,6**	-0,5
Educación Física	81,1	79,1	80,0	-2,0**	0,9*
Tecnol. Administrativa	54,0	52,2	53,5	-1,8	1,3
Religión	83,6	81,9	79,3	-1,7**	-2,6**
Tecnol. Electricidad	47,8	46,9	52,3	-0,9	5,4**
Matemáticas	50,4	49,9	51,6	-0,5	1,7**
Lengua Española	56,9	56,5	58,6	-0,4	2,1**
Inglés	58,6	58,8	58,6	0,2	-0,2
Dibujo	59,1	59,6	60,6	0,5	1,0
Práct. Clínica	68,7	69,6	69,5	0,9	-0,1
Práct. Electrónica	55,1	57,5	57,0	2,4	-0,5
Práct. Electricidad	54,8	60,6	63,5	5,8**	2,9
Francés	53,2	59,2	58,6	6,0**	-0,6
Tecnol. Clínica	56,5	63,6	67,2	7,1**	3,6**
FP1 - Segundo					
Práct. Mec. Automóvil	66,1	62,2	70,8	-3,9*	8,6**
Etica	89,7	88,4	88,3	-1,3*	-0,1
Educación Física	88,2	87,4	87,6	-0,8**	0,2
Dibujo	72,5	71,8	71,1	-0,7	-0,7
Religión	89,2	88,5	88,1	-0,7	-0,4
Tecnol. Mec. Automóvil	62,0	61,6	66,5	-0,4	4,9**
Tecnol. Electricidad	56,2	56,3	60,0	0,1	3,7**
Formación Humanística	70,2	70,6	70,1	0,4	-0,5
Francés	66,1	66,6	71,3	0,5	4,7*
Física y Química	60,2	60,8	61,5	0,6	0,7
Ciencias Naturales	70,4	71,6	72,1	1,2**	0,5
Tecnol. Electrónica	57,3	58,7	54,6	1,4	-4,1**
Inglés	65,4	66,9	66,9	1,5**	0,0
Tecnol. Clínica	72,1	73,8	73,9	1,7	0,1
Práct. Administrativa	64,3	66,1	66,9	1,8*	0,8
Práct. Electricidad	62,6	65,1	65,2	2,5	0,1
Práct. Clínica	80,1	82,8	82,6	2,7**	-0,2
Tecnol. Administrativa	61,6	66,1	62,9	4,5**	-3,2**
Práct. Electrónica	57,1	61,8	58,8	4,7**	-3,0*
FP2RG - Acceso					
Matemáticas	68,5	65,4	66,7	-3,1*	1,3
Formación Humanística	80,8	78,7	78,2	-2,1*	-0,5
Etica	90,8	88,8	89,6	-2,0	0,8
Lengua Española	76,7	74,8	75,5	-1,9	0,7
Educación Física	91,1	89,3	90,3	-1,8*	1,0
Ciencias Naturales	76,2	74,9	77,3	-1,3	2,4
Física y Química	66,9	66,3	65,9	-0,6	-0,4
Religión	92,0	91,8	91,6	-0,2	-0,2
Inglés	75,6	76,5	77,3	0,9	0,8
FP2RG - Primero					
Tecnol. Laboratorio	71,2	67,7	71,1	-3,5	3,4
Inglés	80,3	82,0	81,8	1,7	-0,2
Organización Empresarial	88,6	90,9	91,9	2,3**	1,0
Educación Física	92,1	94,5	91,2	2,4**	-3,3**
Seguridad e Higiene	88,9	91,7	90,7	2,8**	-1,0
Práct. Laboratorio	80,0	83,5	81,9	3,5	-1,6
FP2RG - Segundo					
Legislación	94,1	94,0	93,5	-0,1	-0,5
Organización Empresarial	94,9	95,2	94,8	0,3	-0,4
Educación Física	96,0	97,2	97,2	1,2*	0,0

Seguridad e Higiene	94,7	96,9	95,9	2,2**	-1,0
Inglés	88,0	90,3	90,3	2,3*	0,0
Práct. Laboratorio	85,9	89,9	84,0	4,0	-5,9

FP2EE - Primero

Ciencias Naturales	79,5	78,2	79,0	-1,3	0,8
Práct. Administrativa	74,8	73,9	74,5	-0,9	0,6
Formación Humanística	84,6	84,1	84,3	-0,5	0,2
Etica	90,7	90,6	88,8	-0,1	-1,8**
Educación Física	91,0	91,7	90,9	0,7*	-0,8**
Religión	93,0	93,7	92,8	0,7	-0,9**
Inglés	70,8	71,5	70,3	0,7	-1,2*
Lengua Española	75,7	77,1	76,4	1,4**	-0,7
Física y Química	63,9	66,0	65,2	2,1**	-0,8
Matemáticas	60,9	65,1	64,3	4,2**	-0,8
Seguridad e Higiene	81,3	86,1	85,4	4,8**	-0,7
Dibujo	66,2	74,6	70,6	8,4**	-4,0**
Tecnol. Administrativa	71,7	80,6	79,3	8,9**	-1,3
Francés	63,3	73,5	65,4	10,2**	-8,1**

FP2EE - Segundo

Francés	78,0	78,4	77,7	0,4	-0,7
Práct. Administrativa	79,9	80,7	78,4	0,8	-2,3**
Lengua Española	82,7	83,7	83,7	1,0*	0,0
Inglés	75,3	76,7	75,9	1,4**	-0,8
Matemáticas	69,1	71,2	71,2	2,1**	0,0
Educación Física	90,8	93,6	93,4	2,8**	-0,2
Formación Humanística	87,1	90,1	88,7	3,0**	-1,4**
Física y Química	66,4	70,3	70,4	3,9**	0,1
Organización Empresarial	86,1	90,3	88,9	4,2**	-1,4**
Dibujo	74,8	79,4	78,5	4,6**	-0,9
Tecnol. Administrativa	67,2	73,4	70,8	6,2**	-2,6**

FP2EE - Tercero

Tecnol. Informática Gestión	82,6	80,0	80,3	-2,6*	0,3
Práct. Informática Gestión	78,5	77,2	74,7	-1,3	-2,5
Tecnol. Administrativa	83,1	82,4	81,4	-0,7	-1,0
Educación Física	96,1	95,9	96,5	-0,2	0,6**
Práct. Administrativa	88,5	88,4	88,4	-0,1	0,0
Formación Humanística	91,3	91,7	94,5	0,4	2,8**
Ciencias Naturales	87,2	87,6	89,4	0,4	1,8**
Legislación	91,2	92,7	93,4	1,5**	0,7
Seguridad e Higiene	93,0	94,6	95,8	1,6**	1,2**
Inglés	84,3	86,0	86,9	1,7**	0,9*
Organización Empresarial	91,9	93,7	94,9	1,8**	1,2**
Lengua Española	90,0	92,1	94,0	2,1**	1,9**
Francés	82,9	85,2	87,2	2,3	2,0
Dibujo	82,2	87,4	87,6	5,2**	0,2
Matemáticas	72,2	77,6	79,5	5,4**	1,9**

Todos los valores son porcentajes sobre el total de alumnos evaluados

\* diferencia estadísticamente significativa al nivel del 5%

\*\* diferencia estadísticamente significativa al nivel del 1%

Las restantes diferencias no son estadísticamente significativas

Tabla F4

**Clasificación por grado de dificultad  
de las distintas asignaturas de la FP**

Grado curso y Asignatura			Orden de dificultad y Calificación negativa en Septiembre	
-----			-----	
FP1	Primero	Tecnol. Electrónica	1ª	51,4
FP1	Primero	Matemáticas	2ª	48,4
FP1	Primero	Tecnol. Electricidad	3ª	47,7
FP1	Primero	Tecnol. Administrativa	4ª	46,5
FP1	Segundo	Tecnol. Electrónica	5ª	45,4
FP2EE	Primero	Tecnol. Informática Gestión	6ª	45,2
FP1	Primero	Tecnol. Mec. Automóvil	7ª	43,7
FP1	Primero	Lengua Cooficial	8ª	43,4
FP1	Primero	Práct. Electrónica	9ª	43,0
FP2EE	Segundo	Tecnol. Informática Gestión	10ª	41,9
FP1	Primero	Lengua Española	11ª	41,4
FP1	Primero	Inglés	12ª	41,4
FP1	Primero	Francés	13ª	41,4
FP1	Segundo	Práct. Electrónica	14ª	41,2
FP2EE	Primero	Tecnol. Electricidad Industria	15ª	40,7
FP1	Segundo	Tecnol. Electricidad	16ª	40,0
FP1	Primero	Práct. Administrativa	17ª	40,0
FP1	Primero	Dibujo	18ª	39,4
FP1	Segundo	Física y Química	19ª	38,5
FP1	Segundo	Tecnol. Administrativa	20ª	37,1
FP1	Primero	Práct. Electricidad	21ª	36,5
FP2EE	Primero	Matemáticas	22ª	35,7
FP2EE	Segundo	Tecnol. Electricidad Industria	23ª	35,6
FP2EE	Primero	Física y Química	24ª	34,8
FP1	Segundo	Práct. Electricidad	25ª	34,8
FP2EE	Primero	Francés	26ª	34,6
FP1	Primero	Práct. Mec. Automóvil	27ª	34,3
FP2RG	Acceso	Física y Química	28ª	34,1
FP1	Segundo	Tecnol. Mec. Automóvil	29ª	33,5
FP2RG	Acceso	Matemáticas	30ª	33,3
FP1	Segundo	Práct. Administrativa	31ª	33,1
FP1	Segundo	Inglés	32ª	33,1
FP1	Primero	Tecnol. Clínica	33ª	32,8
FP2EE	Primero	Práct. Electricidad Industrial	34ª	32,5
FP1	Primero	Práct. Clínica	35ª	30,5
FP1	Segundo	Formación Humanística	36ª	29,9
FP2EE	Primero	Inglés	37ª	29,7
FP2EE	Segundo	Física y Química	38ª	29,6
FP2EE	Primero	Dibujo	39ª	29,4
FP2EE	Segundo	Tecnol. Administrativa	40ª	29,2
FP1	Segundo	Práct. Mec. Automóvil	41ª	29,2
FP2RG	Primero	Tecnol. Laboratorio	42ª	28,9
FP1	Segundo	Dibujo	43ª	28,9
FP2EE	Segundo	Matemáticas	44ª	28,8
FP1	Segundo	Francés	45ª	28,7
FP1	Segundo	Ciencias Naturales	46ª	27,9
FP1	Segundo	Tecnol. Clínica	47ª	26,1
FP2EE	Primero	Práct. Administrativa	48ª	25,5
FP2EE	Tercero	Práct. Informática Gestión	49ª	25,3
FP2EE	Segundo	Práct. Electricidad Industrial	50ª	25,0

FP2RG	Acceso	Lengua Española	51ª	24,5
FP2EE	Segundo	Inglés	52ª	24,1
FP2EE	Primero	Lengua Española	53ª	23,6
FP2RG	Acceso	Inglés	54ª	22,7
FP2RG	Acceso	Ciencias Naturales	55ª	22,7
FP2EE	Segundo	Francés	56ª	22,3
FP1	Primero	Etica	57ª	21,9
FP2RG	Acceso	Formación Humanística	58ª	21,8
FP2EE	Segundo	Práct. Administrativa	59ª	21,6
FP2EE	Segundo	Dibujo	60ª	21,5
FP2EE	Primero	Ciencias Naturales	61ª	21,0
FP2EE	Primero	Tecnol. Administrativa	62ª	20,7
FP1	Primero	Religión	63ª	20,7
FP2EE	Tercero	Matemáticas	64ª	20,5
FP1	Primero	Educación Física	65ª	20,0
FP2EE	Tercero	Tecnol. Informática Gestión	66ª	19,7
FP2EE	Tercero	Tecnol. Electricidad Industria	67ª	19,5
FP2EE	Tercero	Tecnol. Administrativa	68ª	18,6
FP2RG	Segundo	Tecnol. Laboratorio	69ª	18,5
FP2RG	Primero	Inglés	70ª	18,2
FP2RG	Primero	Práct. Laboratorio	71ª	18,1
FP1	Segundo	Práct. Clínica	72ª	17,4
FP2EE	Segundo	Lengua Española	73ª	16,3
FP2RG	Segundo	Práct. Laboratorio	74ª	16,0
FP2EE	Primero	Formación Humanística	75ª	15,7
FP2EE	Primero	Seguridad e Higiene	76ª	14,6
FP2EE	Tercero	Práct. Electricidad Industrial	77ª	13,9
FP2EE	Tercero	Inglés	78ª	13,1
FP2EE	Tercero	Francés	79ª	12,8
FP2EE	Segundo	Seguridad e Higiene	80ª	12,7
FP2EE	Tercero	Dibujo	81ª	12,4
FP1	Segundo	Educación Física	82ª	12,4
FP1	Segundo	Religión	83ª	11,9
FP1	Segundo	Etica	84ª	11,7
FP2EE	Tercero	Práct. Administrativa	85ª	11,6
FP2EE	Segundo	Formación Humanística	86ª	11,3
FP2EE	Primero	Etica	87ª	11,2
FP2EE	Segundo	Organización Empresarial	88ª	11,1
FP2EE	Tercero	Ciencias Naturales	89ª	10,6
FP2RG	Acceso	Etica	90ª	10,4
FP2RG	Segundo	Inglés	91ª	9,7
FP2RG	Acceso	Educación Física	92ª	9,7
FP2RG	Primero	Seguridad e Higiene	93ª	9,3
FP2EE	Primero	Educación Física	94ª	9,1
FP2EE	Primero	Organización Empresarial	95ª	8,9
FP2RG	Primero	Educación Física	96ª	8,8
FP2RG	Acceso	Religión	97ª	8,4
FP2RG	Primero	Organización Empresarial	98ª	8,1
FP2EE	Primero	Religión	99ª	7,2
FP2EE	Tercero	Legislación	100ª	6,6
FP2EE	Segundo	Educación Física	101ª	6,6
FP2RG	Segundo	Legislación	102ª	6,5
FP2EE	Tercero	Lengua Española	103ª	6,0
FP2EE	Tercero	Formación Humanística	104ª	5,5
FP2RG	Segundo	Organización Empresarial	105ª	5,2
FP2EE	Tercero	Organización Empresarial	106ª	5,1
FP2EE	Tercero	Seguridad e Higiene	107ª	4,2
FP2RG	Segundo	Seguridad e Higiene	108ª	4,1
FP2EE	Tercero	Educación Física	109ª	3,5
FP2RG	Segundo	Educación Física	110ª	2,8
FP2EE	Segundo	Religión	111ª	1,5

**Tabla F5**  
**Alumnos que acceden y que superan la convocatoria**  
**de septiembre, en FP, por orden de dificultad en la superación**

	Convocatoria de septiembre			
	Acceden (1)		Superan (2)	
<b>FP1 - Primero</b>				
Lengua Cooficial	49,0	( 5,24)	11,4	( 3,68)
Francés	47,6	( 3,52)	13,1	( 1,87)
Práct. Electrónica	50,2	( 2,68)	14,2	( 1,86)
Tecnol. Electricidad	55,9	( 2,57)	14,7	( 1,84)
Tecnol. Electrónica	60,2	( 2,54)	14,7	( 1,30)
Inglés	48,7	( 1,13)	15,1	( 1,10)
Matemáticas	57,1	( 1,10)	15,4	( 0,80)
Práct. Electricidad	43,4	( 2,42)	15,9	( 1,96)
Tecnol. Mec. Automóvil	52,3	( 2,60)	16,6	( 1,77)
Dibujo	47,3	( 1,38)	16,7	( 1,14)
Tecnol. Clínica	39,9	( 2,64)	17,8	( 2,05)
Etica	26,7	( 2,20)	17,9	( 6,53)
Lengua Española	50,4	( 1,22)	17,9	( 1,12)
Práct. Clínica	37,4	( 2,63)	18,6	( 2,36)
Educación Física	24,6	( 1,27)	18,7	( 3,45)
Práct. Administrativa	49,4	( 1,50)	19,0	( 1,34)
Tecnol. Administrativa	57,6	( 1,77)	19,2	( 1,71)
Religión	25,9	( 1,18)	20,0	( 2,18)
Práct. Mec. Automóvil	43,1	( 2,50)	20,3	( 3,08)
<b>FP1 - Segundo</b>				
Práct. Electrónica	51,1	( 1,80)	19,4	( 1,47)
Ciencias Naturales	34,8	( 1,00)	19,8	( 1,04)
Francés	36,0	( 3,07)	20,5	( 3,08)
Tecnol. Electrónica	57,4	( 1,76)	21,0	( 2,12)
Tecnol. Electricidad	51,1	( 2,28)	21,8	( 1,86)
Educación Física	16,0	( 0,83)	22,3	( 3,27)
Práct. Electricidad	44,9	( 2,32)	22,4	( 1,97)
Tecnol. Mec. Automóvil	43,1	( 1,96)	22,4	( 2,15)
Dibujo	37,6	( 1,17)	23,0	( 1,27)
Formación Humanística	38,9	( 0,96)	23,2	( 1,14)
Física y Química	50,4	( 0,89)	23,6	( 0,87)
Práct. Clínica	23,3	( 2,18)	25,2	( 3,01)
Práct. Mec. Automóvil	39,1	( 2,14)	25,3	( 2,87)
Inglés	44,7	( 0,99)	25,9	( 0,91)
Religión	16,1	( 0,91)	25,9	( 2,78)
Tecnol. Administrativa	50,3	( 1,80)	26,1	( 1,98)
Etica	15,9	( 1,42)	26,8	( 6,42)
Tecnol. Clínica	35,9	( 1,99)	27,3	( 2,70)
Práct. Administrativa	46,1	( 1,44)	28,2	( 1,51)
<b>FP2RG - Acceso</b>				
Etica	12,6	( 2,02)	17,5	( 5,76)
Religión	10,4	( 1,46)	19,8	( 5,57)
Educación Física	12,6	( 1,01)	22,8	( 4,65)
Formación Humanística	28,9	( 2,95)	24,4	( 2,70)
Física y Química	45,5	( 3,25)	25,1	( 2,69)
Lengua Española	33,7	( 2,49)	27,5	( 3,60)
Matemáticas	46,1	( 2,77)	27,6	( 2,95)
Ciencias Naturales	31,9	( 2,43)	28,6	( 3,67)
Inglés	33,3	( 2,21)	31,8	( 3,63)
Dibujo	38,1	( 4,31)	37,5	( 20,31)
<b>FP2RG - Primero</b>				
Tecnol. Laboratorio	35,9	( 4,50)	19,5	( 2,97)
Organización Empresarial	10,2	( 2,80)	20,2	( 4,30)
Seguridad e Higiene	12,4	( 2,67)	25,0	( 9,70)
Inglés	24,9	( 2,10)	26,7	( 2,90)
Práct. Laboratorio	25,7	( 3,69)	29,9	( 7,11)
Educación Física	12,6	( 2,06)	30,2	( 9,36)

FP2RG - Segundo

Seguridad e Higiene	4,9	( 0,96)	16,5	( 4,98)
Legislación	7,9	( 1,72)	17,4	( 2,63)
Práct. Laboratorio	20,6	( 3,72)	22,3	( 3,65)
Organización Empresarial	6,8	( 1,32)	23,0	( 4,74)
Tecnol. Laboratorio	25,6	( 4,33)	27,7	( 6,31)
Educación Física	3,9	( 0,76)	28,8	( 9,47)
Inglés	17,7	( 1,63)	45,1	( 3,28)

FP2EE - Primero

Francés	40,8	( 4,75)	15,0	( 3,61)
Tecnol. Informática Gestión	53,8	( 5,54)	15,9	( 2,51)
Tecnol. Electricidad Industria	50,7	( 3,06)	19,7	( 1,94)
Etica	14,0	( 1,60)	20,0	( 7,94)
Práct. Electricidad Industrial	40,8	( 2,67)	20,3	( 2,21)
Seguridad e Higiene	18,3	( 1,44)	20,5	( 3,28)
Dibujo	37,3	( 1,56)	21,1	( 1,67)
Educación Física	11,7	( 0,91)	21,9	( 4,80)
Física y Química	44,7	( 1,32)	22,2	( 1,31)
Matemáticas	46,2	( 1,27)	22,7	( 1,19)
Inglés	39,1	( 1,23)	24,0	( 1,43)
Religión	9,7	( 0,81)	25,5	( 4,83)
Formación Humanística	21,3	( 1,40)	26,2	( 2,78)
Ciencias Naturales	29,1	( 1,50)	27,6	( 2,33)
Lengua Española	32,6	( 1,27)	27,7	( 1,40)
Tecnol. Administrativa	30,0	( 3,01)	31,1	( 3,74)
Práct. Administrativa	39,0	( 2,08)	34,5	( 2,53)
Organización Empresarial	15,9	( 3,06)	44,4	( 9,36)

FP2EE - Segundo

Seguridad e Higiene	15,7	( 2,54)	18,8	( 6,03)
Tecnol. Informática Gestión	51,6	( 3,96)	18,9	( 2,50)
Tecnol. Electricidad Industria	47,0	( 2,97)	24,3	( 2,71)
Francés	30,0	( 2,05)	25,8	( 4,13)
Física y Química	40,6	( 1,66)	27,1	( 2,06)
Educación Física	9,0	( 0,85)	27,1	( 5,55)
Matemáticas	39,6	( 1,25)	27,2	( 1,23)
Inglés	33,4	( 1,02)	28,0	( 1,32)
Dibujo	29,9	( 1,70)	28,0	( 2,74)
Tecnol. Administrativa	40,7	( 2,48)	28,3	( 2,18)
Práct. Electricidad Industrial	36,0	( 2,30)	30,7	( 2,69)
Formación Humanística	16,4	( 1,08)	31,3	( 3,01)
Práct. Administrativa	31,5	( 1,80)	31,4	( 2,20)
Lengua Española	24,2	( 1,19)	32,6	( 2,18)
Organización Empresarial	16,8	( 1,41)	33,9	( 4,67)
Religión	2,6	( 1,03)	43,8	( 14,92)

FP2EE - Tercero

Práct. Informática Gestión	36,2	( 3,72)	30,2	( 3,24)
Tecnol. Informática Gestión	29,6	( 3,34)	33,6	( 3,63)
Educación Física	5,5	( 0,71)	37,3	( 7,40)
Ciencias Naturales	17,4	( 1,52)	39,1	( 2,99)
Tecnol. Electricidad Industria	32,5	( 3,45)	40,0	( 3,66)
Práct. Electricidad Industrial	23,2	( 2,70)	40,1	( 4,82)
Francés	21,3	( 2,38)	40,1	( 5,84)
Seguridad e Higiene	7,0	( 1,07)	40,2	( 8,50)
Matemáticas	34,2	( 1,59)	40,2	( 2,06)
Legislación	11,6	( 1,32)	42,8	( 5,67)
Dibujo	21,8	( 1,43)	43,1	( 3,01)
Tecnol. Administrativa	32,9	( 1,83)	43,3	( 2,45)
Práct. Administrativa	20,8	( 1,67)	44,1	( 3,52)
Inglés	23,6	( 0,93)	44,6	( 1,66)
Formación Humanística	10,1	( 1,14)	45,5	( 6,15)
Organización Empresarial	9,7	( 1,04)	47,1	( 5,75)
Lengua Española	11,8	( 1,30)	49,3	( 3,66)

- (1) porcentaje sobre el total de alumnos evaluados en el año académico  
 (2) porcentaje sobre el total de alumnos evaluados en la convocatoria de septiembre  
 (Entre paréntesis figura el error muestral)

### *Comparación con los resultados del año anterior*

En la tabla F3 se detallan, para cada uno de los cursos de FP1 y FP2, los porcentajes de alumnos que obtienen calificaciones finales positivas en los tres últimos años académicos. Asimismo se especifican las diferencias en las calificaciones entre un año académico y el inmediatamente anterior.

Por lo que se refiere a la FP1 se observa que en ambos cursos, pero sobre todo en primero, se produce una notable mejora en las calificaciones de la mayoría de las asignaturas del año 1995-96 con relación al 1994-95. En el primer curso destacan las asignaturas de Prácticas Mecánica del Automóvil, Tecnología Mecánica del Automóvil, Tecnología Electricidad y Tecnología Clínica, pero mientras que en la primera de las asignaturas citadas esta mejora no llega a alcanzar los resultados obtenidos en 1993-94, en la segunda y tercera los supera. En la cuarta de las materias citadas el incremento ofrece sin embargo una secuencia regular de mejora sucesiva en los tres años académicos. En el curso segundo se reitera el caso de las asignaturas de Prácticas Mecánica del Automóvil, con una mejora de 8,6 puntos con respecto al año anterior, pero de 4,7 con respecto a 1993-94, y también en las de Tecnología Mecánica del Automóvil y Tecnología Electricidad. Sin embargo hay un acusado descenso en las de Tecnología Electrónica, Tecnología Administrativa y Prácticas Electrónica.

En general, se puede decir que en FP1 las mejoras apreciadas en el curso 1995-96, con relación al anterior, han venido, en la mayoría de las asignaturas, a igualar los resultados que se produjeron en el curso 1993-94. Asimismo se puede afirmar que las diferencias, tanto las de incremento como las de decremento, se producen más en las asignaturas de Tecnología y de Prácticas que en las restantes, que suelen fluctuar, en lo que se refiere a las dos últimos años académicos, en torno a más/menos un punto.

En cuanto a FP2RG-Acceso, se observa un singular equilibrio entre las diferentes asignaturas. Las diferencias de los dos últimos cursos no son inferiores o iguales a un punto, con excepción de las Matemáticas (1,3) y de las Ciencias Naturales (2,4) pero, en ambos casos, los resultados vuelven a aproximarse, por defecto y por exceso respectivamente, a los del curso 1993-94.

En FP2RG, primer curso, la asignatura de Técnicas de Laboratorio mejora en 3,4 puntos y vuelve a reproducir el proceso que se viene citando, es decir se iguala a los resultados del curso 1993-94, ya que en el 1994-95 había experimentado un descenso de 3,1 puntos. La otra materia que se desvía de las demás es la de Educación Física, en este año académico con 3,3 puntos menos que en el año anterior. Se reitera de nuevo lo dicho anteriormente y se produce una igualación a 1993-94, puesto que en 1994-95 había mejorado en 2,4 puntos.

En el segundo curso llama la atención el descenso en 5,9 puntos de la asignatura de Prácticas de Laboratorio con relación a 1994-95. A pesar de ello la diferencia entre 1995-96 y 1993-94 es sólo 1,9 puntos. De nuevo el proceso de igualación entre el curso 1995-96 y el 1993-94 se pone de manifiesto.



Pasando a las Enseñanzas Especializadas, en FP2 -primer curso- se puede apreciar que las diferencias entre los dos últimos cursos son escasas, generalmente no alcanzan 1 punto, pero siempre en favor del curso 1994-95. Solamente tres asignaturas (Ciencias Naturales, Prácticas Administrativas y Formación Humanística) se excluyen de este descenso. Aparecen dos (Dibujo y Francés) en las que la diferencia se sitúa en 4 y 8,1 puntos, pero otra vez tienden a igualarse a las calificaciones obtenidas en el curso 1993-94.

En el segundo curso continua la tendencia a la baja con respecto al curso anterior, destacando Prácticas Administrativas y Tecnología Administrativa. También se produce un fenómeno similar a los anteriores con relación a la igualación entre 1995-96 y 1993-94, no obstante en Tecnología Administrativa la mejora con relación a éste se cifra en 3,6 puntos.

Por último, en el tercer curso la mejora de las calificaciones del curso 1995-96, en comparación con las del curso 1994-95, es bastante notable. Destaca la Formación Humanística, las Matemáticas, la Lengua Española y las Ciencias Naturales. Solamente en dos asignaturas (Pract. Informática de Gestión y Tecnología Administrativa) se produce una diferencia negativa. Debe mencionarse y valorarse positivamente que, en este curso, de las quince asignaturas once experimentan también una mejora respecto al curso 1993-94.

### ***Evolución de las calificaciones a lo largo de los grados***

Las figuras F9, F10 y F11 representan gráficamente los porcentajes de alumnos/as que han obtenido calificación positiva en el conjunto del año académico 1995-96. Una observación detallada de dichos gráficos permite expresar lo siguiente:

- En FP1 se obtienen mayores porcentajes de calificaciones positivas en el segundo curso que en el primero. Esta diferencia de un curso a otro es muy acusada, superando los 10 puntos, en las siguientes asignaturas: Dibujo, Etica, Francés, Prácticas de Clínica y Tecnología Mecánica del automóvil.
- En FP2RG, se produce idéntico fenómeno, pero las diferencias de una misma asignatura en los distintos cursos son menos acusadas. Sólo Tecnología de Laboratorio está en torno a los 10 puntos, se le acercan Inglés y Educación Física y ya a considerable diferencia las restantes.
- En FP2EE, aparecen excepciones en la secuencia que se viene reiterando. Así en la asignatura de Organización Empresarial y en la de Tecnología Administrativa se produce un descenso en el curso segundo, siendo menos acusado en comparación al primer curso que al tercero. En las restantes asignaturas se reproduce la secuencia de menor a mayor porcentaje de calificaciones positivas en los tres cursos. Debe citarse el hecho de que en dos de ellas (Tecnología Electricidad I, y Tecnología Informática G) el incremento en el tercer curso con relación al segundo (muy parejo al primero) supera, en esta última, los 20 puntos y en la anterior se le aproxima.

Esta secuencia de progreso de mejora en las calificaciones puede deberse, además de la incidencia del efecto de curso terminal, a otros factores tales como la progresiva selección que el propio alumnado va generando por abandonos y también al mayor esfuerzo, dedicación e interés de los alumnos, tanto por un mayor grado de madurez, como por el conocimiento y el dominio de la asignatura y de su aplicación práctica.

### ***Dificultad relativa de las asignaturas***

Los resultados de las calificaciones en la Formación Profesional se sitúan en una banda de gran amplitud por lo que respecta a su dificultad relativa. Una sencilla observación de la Tabla F4 lo confirma. La calificación negativa obtenida en Septiembre por los alumnos alcanza hasta un 51,4% en la asignatura de Tecnología Electrónica de primer curso de FP1, lo que significa un elevado índice de dificultad, que también se puede apreciar en la Tabla F2, mientras que en el otro extremo la Religión de segundo curso de Enseñanzas Especializadas y también la Educación Física de tercer curso de Enseñanzas de Régimen General marcan los porcentajes de calificación negativa en Septiembre más bajos (1,5% y 2,8% respectivamente), consecuentemente su índice de dificultad es también bajo, como se puede comprobar en la Tabla F2.

Analizando las Tablas F1 y F2 y las figuras F1 a F8 se aprecia que en la FP1 aparece, tanto en el primer curso como en el segundo, un bloque de asignaturas: Tecnología Electrónica, Tecnología Administrativa, Tecnología Electricidad y Prácticas de Electrónica que, repitiéndose en ambos curso, no alcanzan, o lo rozan, el 60% de calificación positiva entre junio y septiembre. A ellas hay que añadir las Matemáticas en primer curso y la Física y Química en segundo curso.

Asimismo en las tablas y figuras citadas se puede observar que en los últimos lugares aparecen cuatro asignaturas en ambos cursos: Prácticas de Clínica, Religión, Ética y Educación Física (con distinto orden) que en primer curso rozan el 80% de calificación positiva y en segundo lo superan. Entre ambos bloques de asignaturas, en estos dos cursos de la FP1, aparecen las restantes, que se sitúan entre el 50% y el 70% en primer curso y entre el 65% y el 75% en segundo.

En FP2, curso de acceso, son las Matemáticas y la Física y Química las de mayor dificultad, según los resultados de calificación. En el extremo opuesto se reitera, como en FP1, la aparición de Ética, Educación Física y Religión.

Por lo que se refiere a FP2, Régimen General, en primer y segundo cursos figuran como asignaturas con un porcentaje menor de calificación positiva las Técnicas de Laboratorio y las Prácticas de Laboratorio, y con mayor porcentaje de calificación positiva y por tanto menor índice de dificultad la asignatura de Seguridad e Higiene (En segundo curso superada por la de Educación Física).

En FP2, Enseñanzas Especializadas, es la Tecnología Informática en primero y segundo cursos y las Prácticas de Informática en el tercer curso las que se sitúan en el primer lugar de dificultad (en torno a un 60% de calificación positiva entre junio

y septiembre). Con mayor proporción de calificación positiva se sitúa la Educación Física y la Religión en primero y segundo cursos. En tercer curso desciende a estos lugares la asignatura de Seguridad e Higiene. En general puede afirmarse que en Enseñanzas Especialidades las asignaturas con mayor índice de dificultad, tomando como indicador los porcentajes de calificaciones, son las Tecnologías, las Prácticas y las Matemáticas.

### ***Incidencia de la convocatoria de septiembre***

La convocatoria de septiembre tiene una contribución escasa en la superación global de los cursos de la Formación Profesional. Las tablas F1 y F2 muestran como los porcentajes de calificaciones negativas en esta convocatoria son muy elevados, incluso en los primeros cursos, en asignaturas que ofrecen un índice de dificultad bajo.

En la tabla F5 pueden verse los porcentajes de alumnos/as que acceden a la convocatoria de septiembre y, de éstos, los que superan las asignaturas pendientes de junio. Los porcentajes se establecen sobre la base total del alumnado del curso. Los porcentajes más elevados de alumnos que acceden a la convocatoria de septiembre pertenecen a FP1, tanto en primero como en segundo curso. Sin embargo hay una pequeña tendencia a la mejora en segundo, ya que sí en primero de 19 asignaturas, 7 superan el 50%, en segundo desciende a 5 (sobre el mismo número de asignaturas), siendo 4 de ellas (todas Tecnologías) las mismas que en primero. Las tres restantes de primer curso son Tecnología Mecánica del Automóvil, Lengua Española y Matemáticas y la quinta del segundo curso es la Física y Química.

En FP2, sólo se supera este porcentaje del 50% en dos Tecnologías de primer curso de Enseñanzas Especializadas (Tecnología Informática de Gestión y Tecnología Electricidad Industrial) y en una Tecnología de segundo curso, Tecnología Informática de Gestión.

Por lo que respecta a los alumnos que superan las asignaturas en la convocatoria de septiembre, los porcentajes se establecen sobre la base de los que acceden a la misma. En FP1 estos porcentajes oscilan entre un 11,4% y un 20,3% en primer curso, y entre un 19,4% y un 28,2% en segundo curso. No se puede establecer una relación de calificaciones positivas en la convocatoria de septiembre con índice de dificultad de asignaturas ya que se dan porcentajes más altos de superación en asignaturas consideradas difíciles y más bajos en otras cuyo índice de dificultad se ha valorado como bajo.

En FP2, prueba de acceso, los porcentajes fluctúan entre un 17,5 y un 37,5%. Una banda amplia si se considera que se trata solamente de 10 asignaturas. Esta dispersión se observa también en primero y segundo de las Enseñanzas de Régimen General, entre 19,5 y 30,2 en primero y entre 16,5 y 45,1 en segundo curso. La dispersión es este curso la produce el Inglés, ya que el porcentaje inmediatamente anterior es de un 28,8%.

Por último, en Enseñanzas Especializadas, el primer curso existe una amplia

dispersión entre los porcentajes ya que se mueven de un 15% en Francés a un 44,4% en Organización Empresarial. Al Francés se le aproximan, las dos Tecnologías mencionadas anteriormente al comentar los alumnos que acceden. En segundo curso llama la atención que una asignatura como Seguridad e Higiene, que figuraba con un bajo porcentaje de alumnos que acceden, se sitúe ahora como la de menor índice de alumnos que la superan, solo un 15%. En el extremo opuesto aparece Organización Empresarial con un 44,4%. En tercer curso la mejora en la convocatoria de septiembre es manifiesta. Superan un 30,2% la asignatura de Prácticas Informáticas de Gestión y es la de porcentaje de superación menor. Con el mayor porcentaje de superación está Lengua Española con 49,3%. En cualquier caso se aprecia poca dispersión ya que entre el 40 y el 49% se sitúan 13 asignaturas.

## **BUP-COU**

# **Bachillerato Unificado y Polivalente Curso de Orientación Universitaria**

Debido a la falta de representatividad muestral, se han eliminado de las tablas que siguen los resultados correspondientes a las asignaturas de Lengua Catalana y Literatura Catalana, además de las correspondientes a idiomas extranjeros distintos del Francés y del Inglés y a todos los Segundos idiomas opcionales, salvo Francés segundo idioma cuyo error muestral resultaba asumible.

Al construir las tablas de resultados por asignatura, el criterio de agrupación utilizado ha sido por Departamento. Ello ha permitido reunir asignaturas de distinta denominación pero de contenido afín, facilitando, por ejemplo, la comparación de los resultados de Ciencias Naturales en Primero y Tercero con los de Biología y Geología en COU. Como extensión de ese criterio, las distintas EATP han sido agrupadas bajo un mismo encabezamiento, pese a no existir ningún Departamento de EATPs según la ordenación académica vigente.

**Tabla B1**  
**Calificaciones en BUP-COU, por cursos**

	CALIFICACIÓN			
	POSITIVA			NEGATIVA
	Junio	Sept.	Total	Sept.
<b>Primero</b>				
Matemáticas	67,2	10,6	77,7	22,3
Lengua Española y Literatura	70,6	10,5	81,1	18,9
Inglés	71,6	8,8	80,4	19,6
Ciencias Naturales	75,6	7,1	82,7	17,3
Geografía e Historia	76,8	7,6	84,4	15,6
Dibujo/Diseño	83,0	7,5	90,5	9,5
Francés segundo idioma	83,7	11,0	94,7	5,3
Ética	86,2	6,8	93,0	7,0
Música	87,0	4,8	91,8	8,2
Educación Física y Deportes	91,7	3,9	95,6	4,4
Formación Religiosa	95,0	2,4	97,4	2,6
<b>Segundo</b>				
Física y Química	65,5	10,9	76,4	23,6
Matemáticas	65,5	10,9	76,4	23,6
Inglés	69,6	11,0	80,6	19,4
Latín	71,1	10,7	81,8	18,2
Lengua Española y Literatura	75,1	9,0	84,1	15,9
Francés segundo idioma	81,7	13,2	94,8	5,2
Geografía e Historia	81,9	6,9	88,9	11,1
Dibujo/Diseño	88,7	4,8	93,5	6,5
Ética	93,9	1,7	95,6	4,4
Educación Física y Deportes	94,1	2,9	97,0	3,0
EATP-Diseño	94,2	2,0	96,2	3,8
EATP-Informática	94,6	4,0	98,6	1,4
EATP-Hogar	95,8	1,2	97,0	3,0
Formación Religiosa	96,0	1,8	97,8	2,2
<b>Tercero</b>				
Matemáticas	62,6	12,0	74,6	25,4
Física y Química	65,8	11,9	77,7	22,3
Inglés	70,6	11,3	81,9	18,1
Latín	72,1	10,5	82,6	17,4
Ciencias Naturales	75,5	7,2	82,6	17,4
Geografía e Historia	77,4	7,4	84,8	15,2
Griego	77,5	8,6	86,1	13,9
Lengua Española y Literatura	79,5	8,1	87,6	12,4
Filosofía	82,2	7,0	89,2	10,8
Francés segundo idioma	89,3	6,9	96,2	3,8
Ética	91,6	4,3	95,9	4,1
Dibujo/Diseño	92,1	4,0	96,1	3,9
Educación Física y Deportes	95,2	2,6	97,8	2,2
EATP-Informática	95,3	3,1	98,4	1,6
EATP-Diseño	96,0	1,5	97,5	2,5
Formación Religiosa	97,1	1,3	98,5	1,5
EATP-Hogar	97,5	1,0	98,5	1,5
<b>COU</b>				
Geología	67,6	8,8	76,4	23,6
Química	68,2	9,7	77,9	22,1
Matemáticas I	68,3	10,0	78,3	21,7
Física	68,7	10,0	78,7	21,3
Matemáticas II	69,1	13,3	82,4	17,6
Literatura	69,3	13,7	83,0	17,0
Biología	70,0	7,7	77,7	22,3
Historia Mundo Contemporáneo	70,2	12,4	82,6	17,4
Lengua Española	71,0	11,9	82,9	17,1
Inglés	71,1	12,5	83,6	16,4
Historia del Arte	72,6	11,0	83,6	16,4
Filosofía	74,0	9,5	83,4	16,6
Latín	76,8	10,9	87,7	12,3
Dibujo Técnico	77,5	8,6	86,1	13,9

Todos los valores son porcentajes sobre el total de alumnos evaluados  
La ordenación es ascendente por cursos y descendente por dificultad de las asignaturas

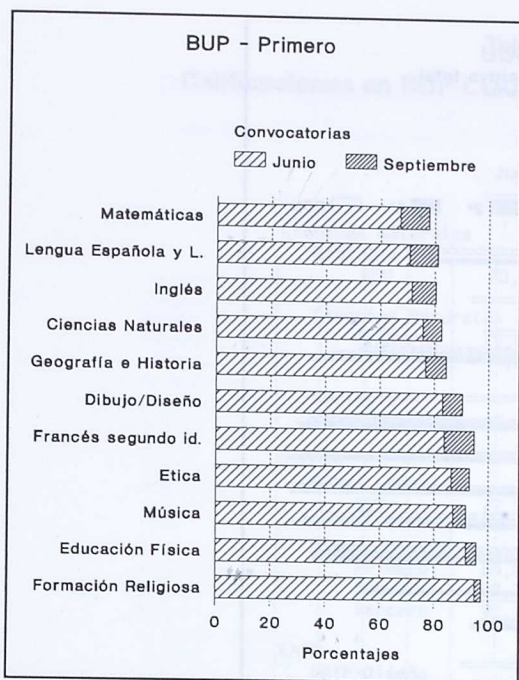


Fig. B1 Calificaciones positivas, Primero de BUP

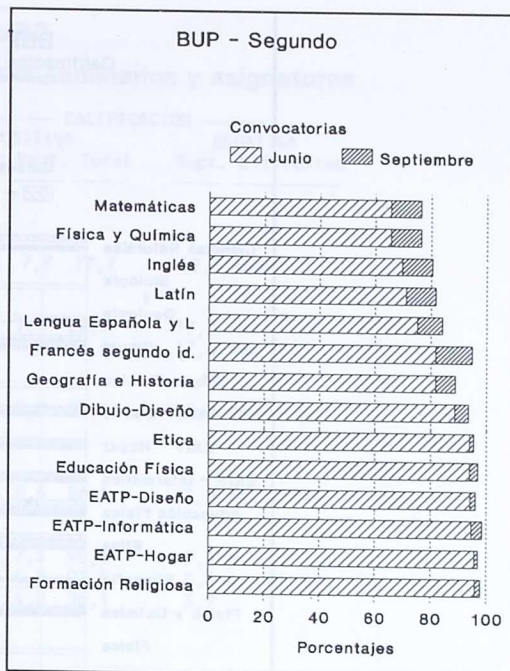


Fig. B2 Calificaciones positivas, Segundo de BUP

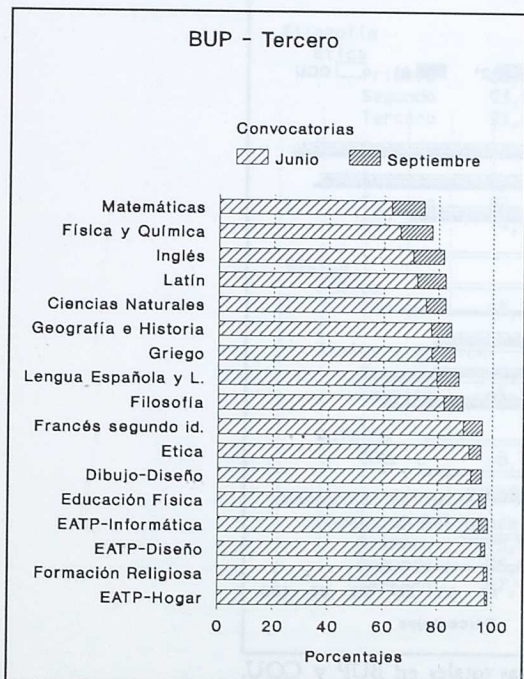


Fig. B3 Calificaciones positivas, Tercero de BUP

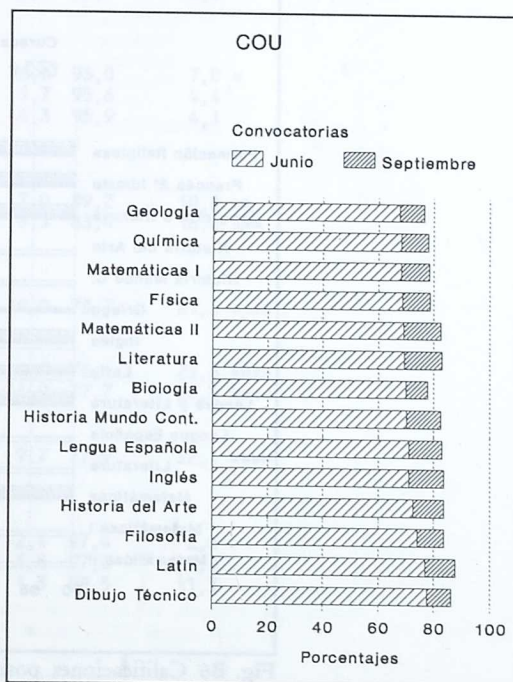


Fig. B4 Calificaciones positivas, COU

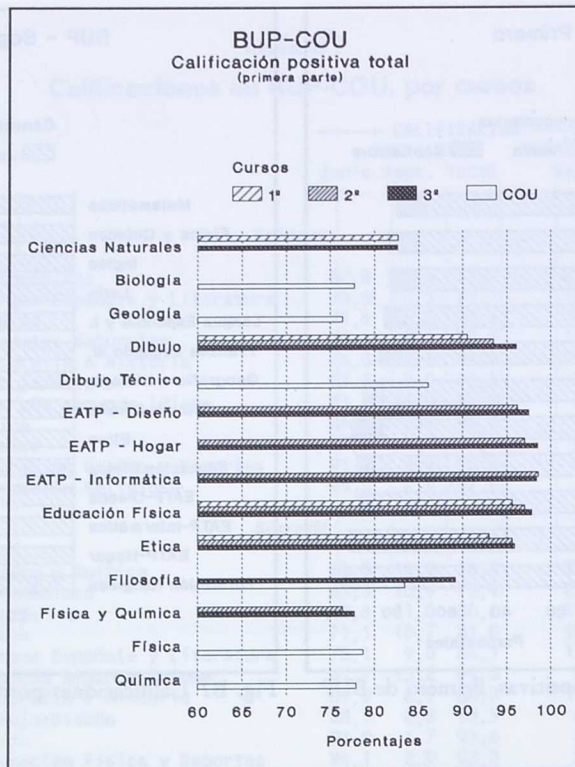


Fig. B5 Calificaciones positivas totales en BUP y COU, primera parte

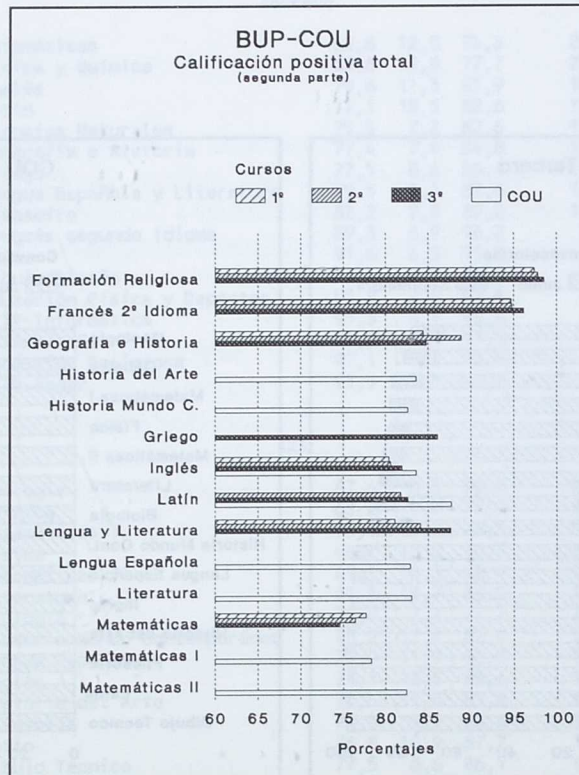


Fig. B6 Calificaciones positivas totales en BUP y COU, segunda parte



Tabla B2

Calificaciones en BUP-COU, por seminarios y asignaturas

	CALIFICACIÓN			
	POSITIVA			NEGATIVA
	Junio	Sept.	Total	Sept. Dificultad
Ciencias Naturales				
Biología				
COU	70,0	7,7	77,7	22,3 ****
Ciencias Naturales				
Primero	75,6	7,1	82,7	17,3 ***
Tercero	75,5	7,2	82,6	17,4 ***
Geología				
COU	67,6	8,8	76,4	23,6 ****
Dibujo				
Dibujo Técnico				
COU	77,5	8,6	86,1	13,9 **
Dibujo/Diseño				
Primero	83,0	7,5	90,5	9,5 ■
Segundo	88,7	4,8	93,5	6,5 ■
Tercero	92,1	4,0	96,1	3,9
EATP				
EATP-Diseño				
Segundo	94,2	2,0	96,2	3,8
Tercero	96,0	1,5	97,5	2,5
EATP-Hogar				
Segundo	95,8	1,2	97,0	3,0
Tercero	97,5	1,0	98,5	1,5
EATP-Informática				
Segundo	94,6	4,0	98,6	1,4
Tercero	95,3	3,1	98,4	1,6
Educación Física				
Educación Física y Deportes				
Primero	91,7	3,9	95,6	4,4
Segundo	94,1	2,9	97,0	3,0
Tercero	95,2	2,6	97,8	2,2
Filosofía				
Ética				
Primero	86,2	6,8	93,0	7,0 ■
Segundo	93,9	1,7	95,6	4,4
Tercero	91,6	4,3	95,9	4,1
Filosofía				
Tercero	82,2	7,0	89,2	10,8 **
COU	74,0	9,5	83,4	16,6 ****
Física				
Física				
COU	68,7	10,0	78,7	21,3 ****
Física y Química				
Segundo	65,5	10,9	76,4	23,6 ****
Tercero	65,8	11,9	77,7	22,3 ****
Química				
COU	68,2	9,7	77,9	22,1 ****
Formación Religiosa				
Formación Religiosa				
Primero	95,0	2,4	97,4	2,6
Segundo	96,0	1,8	97,8	2,2
Tercero	97,1	1,3	98,5	1,5

Francés				
Francés segundo idioma				
Primero	83,7	11,0	94,7	5,3 ■
Segundo	81,7	13,2	94,8	5,2 ■
Tercero	89,3	6,9	96,2	3,8
Geografía e Historia				
Geografía e Historia				
Primero	76,8	7,6	84,4	15,6 ■■■
Segundo	81,9	6,9	88,9	11,1 ■■
Tercero	77,4	7,4	84,8	15,2 ■■■
Historia del Arte				
COU	72,6	11,0	83,6	16,4 ■■■
Historia del Mundo Contemporáneo				
COU	70,2	12,4	82,6	17,4 ■■■
Griego				
Griego				
Tercero	77,5	8,6	86,1	13,9 ■■
Inglés				
Inglés				
Primero	71,6	8,8	80,4	19,6 ■■■
Segundo	69,6	11,0	80,6	19,4 ■■■
Tercero	70,6	11,3	81,9	18,1 ■■■
COU	71,1	12,5	83,6	16,4 ■■■
Latín				
Latín				
Segundo	71,1	10,7	81,8	18,2 ■■■
Tercero	72,1	10,5	82,6	17,4 ■■■
COU	76,8	10,9	87,7	12,3 ■■
Lengua y Literatura Española				
Lengua Española				
COU	71,0	11,9	82,9	17,1 ■■■
Lengua Española y Literatura				
Primero	70,6	10,5	81,1	18,9 ■■■
Segundo	75,1	9,0	84,1	15,9 ■■■
Tercero	79,5	8,1	87,6	12,4 ■■
Literatura				
COU	69,3	13,7	83,0	17,0 ■■■
Matemáticas				
Matemáticas				
Primero	67,2	10,6	77,7	22,3 ■■■■
Segundo	65,5	10,9	76,4	23,6 ■■■■
Tercero	62,6	12,0	74,6	25,4 ■■■■
Matemáticas I				
COU	68,3	10,0	78,3	21,7 ■■■■
Matemáticas II				
COU	69,1	13,3	82,4	17,6 ■■■
Música				
Música				
Primero	87,0	4,8	91,8	8,2 ■

Todos los valores son porcentajes sobre el total de alumnos evaluados  
Cada tramo de 5 puntos porcentuales genera un tramo de la escala de dificultad

Tabla B3

Diferencia en las calificaciones finales positivas de BUP-COU  
de los años académicos 1992-93 a 1995-96, por cursos

	92-93	93-94	94-95	95-96	Diferencias		
	a	b	c	d	b-a	c-b	d-c
Primero							
Formación Religiosa	96,9	95,7	96,4	97,4	-1,2**	0,7**	1,0**
Geografía e Historia	78,1	76,1	77,2	84,4	-2,0**	1,1*	7,2**
Educación Física y Deportes	94,9	94,2	94,6	95,6	-0,7*	0,4	1,0**
Francés segundo idioma	93,2	91,3	92,1	94,7	-1,9	0,8	2,6*
Dibujo/Diseño	88,3	87,2	87,3	90,5	-1,1**	0,1	3,2**
Matemáticas	71,0	69,6	69,7	77,7	-1,4*	0,1	8,0**
Lengua Española y Literatura	78,0	76,3	76,2	81,1	-1,7**	-0,1	4,9**
Inglés	78,4	76,1	75,9	80,4	-2,3**	-0,2	4,5**
Ética	93,1	92,2	91,6	93,0	-0,9	-0,6	1,4
Ciencias Naturales	78,3	76,7	76,2	82,7	-1,6**	-0,5	6,5**
Música	90,3	88,3	86,0	91,8	-2,0**	-2,3**	5,8**
Segundo							
Educación Física y Deportes	96,7	94,9	97,0	97,0	-1,8**	2,1**	0,0
Formación Religiosa	98,3	97,2	98,1	97,8	-1,1**	0,9**	-0,3
Ética	96,9	95,7	96,3	95,6	-1,2*	0,6	-0,7
Francés segundo idioma	94,4	94,3	95,2	94,8	-0,1	0,9	-0,4
Física y Química	74,5	74,1	74,5	76,4	-0,4	0,4	1,9**
Latín	79,1	79,1	79,0	81,8	0,0	-0,1	2,8**
EATP-Hogar	98,0	96,5	96,1	97,0	-1,5*	-0,4	0,9
Lengua Española y Literatura	83,9	81,9	81,3	84,1	-2,0**	-0,6	2,8**
Inglés	79,8	78,9	78,0	80,6	-0,9	-0,9	2,6**
EATP-Diseño	94,9	95,1	93,7	96,2	0,2	-1,4	2,5**
Matemáticas	75,0	74,0	71,9	76,4	-1,0	-2,1**	4,5**
Geografía e Historia	89,0	88,1	86,4	88,9	-0,9*	-1,7**	2,5**
EATP-Informática	97,3	98,3	97,1	98,6	1,0**	-1,2**	1,5**
Tercero							
Educación Física y Deportes	97,5	97,0	97,6	97,8	-0,5*	0,6**	0,2
Filosofía	89,1	88,7	89,6	89,2	-0,4	0,9*	-0,4
Latín	84,3	81,7	84,1	82,6	-2,6*	2,4*	-1,5
Inglés	82,4	80,9	81,8	81,9	-1,5**	0,9	0,1
Lengua Española y Literatura	87,3	86,0	87,1	87,6	-1,3	1,1	0,5
Formación Religiosa	98,9	98,5	98,8	98,5	-0,4*	0,3	-0,3*
EATP-Diseño	94,8	95,3	95,9	97,5	0,5	0,6	1,6*
Francés segundo idioma	94,9	97,6	97,6	96,2	2,7*	0,0	-1,4
Física y Química	77,0	77,7	77,6	77,7	0,7	-0,1	0,1
EATP-Hogar	98,7	97,2	96,8	98,5	-1,5*	-0,4	1,7**
Ciencias Naturales	83,5	82,2	81,6	82,6	-1,3*	-0,6	1,0*
Ética	97,6	97,2	96,6	95,9	-0,4	-0,6	-0,7
Griego	85,1	89,0	86,7	86,1	3,9*	-2,3	-0,6
Geografía e Historia	84,5	84,4	83,6	84,8	-0,1	-0,8	1,2*
EATP-Informática	98,7	98,5	97,8	98,4	-0,2	-0,7*	0,6
Matemáticas	73,1	74,8	73,4	74,6	1,7**	-1,4*	1,2*
COU							
Lengua Española	82,2	79,5	81,5	82,9	-2,7**	2,0**	1,4**
Historia del Arte	83,1	79,7	82,6	83,6	-3,4**	2,9**	1,0
Literatura	83,5	81,2	83,5	83,0	-2,3**	2,3**	-0,5
Inglés	83,0	81,2	82,6	83,6	-1,8**	1,4**	1,0*
Historia Mundo Contemporáneo	83,2	79,0	81,1	82,6	-4,2**	2,1**	1,5*
Matemáticas II	80,9	79,1	81,3	82,4	-1,8*	2,2*	1,1
Biología	76,8	76,6	78,6	77,7	-0,2	2,0*	-0,9
Latín	87,1	85,7	87,3	87,7	-1,4	1,6	0,4
Dibujo Técnico	84,5	83,1	84,1	86,1	-1,4	1,0	2,0*
Física	74,8	75,1	75,8	78,7	0,3	0,7	2,9**
Matemáticas I	75,9	75,3	76,1	78,3	-0,6	0,8	2,2**
Geología	73,3	75,0	76,3	76,4	1,7	1,3	0,1
Filosofía	82,9	81,4	81,7	83,4	-1,5**	0,3	1,7**
Química	75,7	76,3	75,7	77,9	0,6	-0,6	2,2**

Todos los valores son porcentajes sobre el total de alumnos evaluados

\* diferencia estadísticamente significativa al nivel del 5%

\*\* diferencia estadísticamente significativa al nivel del 1%

Las restantes diferencias no son estadísticamente significativas

Tabla B4

Clasificación por grado de dificultad  
de las distintas asignaturas de BUP-COU

Curso y área	Orden de dificultad y Calificación negativa en Septiembre
Tercero Matemáticas	1ª 25,4
Segundo Física y Química	3ª 23,6
COU Geología	4ª 23,6
Tercero Física y Química	5ª 22,3
Primero Matemáticas	6ª 22,3
COU Biología	7ª 22,3
COU Química	8ª 22,1
COU Matemáticas I	9ª 21,7
COU Física	10ª 21,3
Primero Inglés	11ª 19,6
Segundo Inglés	12ª 19,4
Primero Lengua Española y L	13ª 18,9
Segundo Latín	14ª 18,2
Tercero Inglés	15ª 18,1
COU Matemáticas II	16ª 17,6
Tercero Latín	17ª 17,4
Tercero Ciencias Naturales	18ª 17,4
COU Historia Mundo Cont	29ª 17,4
Primero Ciencias Naturales	20ª 17,3
COU Lengua Española	21ª 17,1
COU Literatura	22ª 17,0
COU Filosofía	23ª 16,6
COU Inglés	24ª 16,4
COU Historia del Arte	25ª 16,4
Segundo Lengua Española y L	26ª 15,9
Primero Geografía e Histori	27ª 15,6
Tercero Geografía e Histori	28ª 15,2
Tercero Griego	29ª 13,9
COU Dibujo Técnico	30ª 13,9
Tercero Lengua Española y L	31ª 12,4
COU Latín	32ª 12,3
Segundo Geografía e Histori	33ª 11,1
Tercero Filosofía	34ª 10,8
Primero Dibujo/Diseño	35ª 9,5
Primero Música	36ª 8,2
Primero Ética	37ª 7,0
Segundo Dibujo/Diseño	38ª 6,5
Primero Francés segundo idi	39ª 5,3
Segundo Francés segundo idi	40ª 5,2
Segundo Ética	41ª 4,4
Primero Educación Física y	42ª 4,4
Tercero Ética	43ª 4,1
Tercero Dibujo/Diseño	44ª 3,9
Tercero Francés segundo idi	45ª 3,8
Segundo EATP-Diseño	46ª 3,8
Segundo Educación Física y	47ª 3,0
Segundo EATP-Hogar	48ª 3,0
Primero Formación Religiosa	49ª 2,6
Tercero EATP-Diseño	50ª 2,5
Tercero Educación Física y	51ª 2,2
Segundo Formación Religiosa	52ª 2,2
Tercero EATP-Informática	53ª 1,6
Tercero Formación Religiosa	54ª 1,5
Tercero EATP-Hogar	55ª 1,5
Segundo EATP-Informática	56ª 1,4

Tabla B5

Alumnos que acceden y que superan la convocatoria  
de septiembre, en BUP-COU, por orden de dificultad en la superación

	Convocatoria de septiembre	
	Acceden (1)	Superan (2)
Primero		
Ciencias Naturales	24,4 ( 2,27)	29,2 ( 4,91)
Inglés	28,4 ( 2,18)	31,1 ( 4,40)
Matemáticas	32,8 ( 2,22)	32,2 ( 4,03)
Geografía e Historia	23,2 ( 2,22)	32,7 ( 6,73)
Lengua Española y Literatura	29,4 ( 2,44)	35,7 ( 4,47)
Música	13,0 ( 2,23)	37,2 (10,45)
Dibujo/Diseño	17,0 ( 2,17)	44,0 ( 8,21)
Educación Física y Deportes	8,3 ( 2,36)	46,6 (14,47)
Formación Religiosa	5,0 ( 1,50)	47,8 (15,76)
Ética	13,8 ( 4,68)	49,1 (21,68)
Francés segundo idioma	16,3 ( 8,04)	67,3 (17,52)
Segundo		
Ética	6,1 ( 1,26)	28,3 (12,80)
EATP-Hogar	4,2 ( 0,90)	28,6 ( 8,51)
Matemáticas	34,5 ( 1,56)	31,5 ( 2,82)
Física y Química	34,5 ( 1,45)	31,5 ( 2,54)
EATP-Diseño	5,8 ( 1,53)	33,9 ( 8,31)
Lengua Española y Literatura	24,9 ( 1,57)	36,2 ( 3,61)
Inglés	30,4 ( 1,53)	36,2 ( 2,98)
Latín	28,9 ( 1,59)	37,2 ( 3,61)
Geografía e Historia	18,1 ( 1,64)	38,4 ( 5,52)
Dibujo/Diseño	11,3 ( 1,83)	42,3 (10,35)
Formación Religiosa	4,0 ( 1,09)	45,1 (14,94)
Educación Física y Deportes	5,9 ( 1,71)	49,9 (15,04)
Francés segundo idioma	18,3 ( 5,91)	71,9 (11,28)
EATP-Informática	5,4 ( 2,09)	73,8 (11,15)
Tercero		
Ciencias Naturales	24,5 ( 1,65)	29,3 ( 4,07)
Matemáticas	37,4 ( 1,47)	32,1 ( 2,43)
Geografía e Historia	22,6 ( 1,39)	32,7 ( 4,29)
Física y Química	34,2 ( 1,42)	34,7 ( 2,49)
Latín	27,9 ( 1,72)	37,8 ( 3,27)
EATP-Diseño	4,0 ( 0,70)	37,8 ( 5,92)
Griego	22,5 ( 2,47)	38,2 ( 6,45)
EATP-Hogar	2,5 ( 0,62)	38,5 (11,56)
Inglés	29,4 ( 1,43)	38,5 ( 2,87)
Filosofía	17,8 ( 1,38)	39,3 ( 4,78)
Lengua Española y Literatura	20,5 ( 1,57)	39,6 ( 3,89)
Formación Religiosa	2,9 ( 0,82)	46,0 (15,79)
Ética	8,4 ( 2,99)	50,6 (20,05)
Dibujo/Diseño	7,9 ( 1,52)	50,8 ( 8,85)
Educación Física y Deportes	4,8 ( 1,47)	54,7 (14,26)
Francés segundo idioma	10,7 ( 3,97)	64,5 (13,55)
EATP-Informática	4,7 ( 1,81)	65,6 (14,44)
COU		
Biología	30,0 ( 1,70)	25,7 ( 3,38)
Geología	32,4 ( 2,28)	27,2 ( 4,42)
Química	31,8 ( 1,49)	30,4 ( 2,81)
Matemáticas I	31,7 ( 1,46)	31,5 ( 2,85)
Física	31,3 ( 1,50)	32,0 ( 3,34)
Filosofía	26,0 ( 1,49)	36,3 ( 3,60)
Dibujo Técnico	22,5 ( 1,35)	38,3 ( 3,87)
Historia del Arte	27,4 ( 1,79)	40,0 ( 4,24)
Lengua Española	29,0 ( 1,56)	41,2 ( 3,03)
Historia Mundo Contemporáneo	29,8 ( 1,65)	41,6 ( 3,57)
Matemáticas II	30,9 ( 1,81)	43,2 ( 3,58)
Inglés	28,9 ( 1,50)	43,2 ( 3,27)
Literatura	30,7 ( 2,03)	44,6 ( 4,77)
Latín	23,2 ( 1,86)	47,0 ( 3,68)

(1) porcentaje sobre el total de alumnos evaluados en el año académico

(2) porcentaje sobre el total de alumnos evaluados en la convocatoria de septiembre

(Entre paréntesis figura el error muestral)

### Comparación con los resultados de los años anteriores

El análisis de la Tabla B3, en la que se expresan los porcentajes de calificaciones finales positivas de BUP-COU en los cuatro últimos años académicos (Del 1992-93 al 1995-96, ambos inclusive), así como la diferencia entre las calificaciones de cada año académico con el inmediatamente anterior, muestra una significativa mejora en los resultados del conjunto de las asignaturas de primer curso de BUP. Se observa que en todos los casos el incremento es igual o mayor a un punto, destacando las Matemáticas con 8 puntos, la Geografía e Historia con 7,2 y las Ciencias Naturales con 6,5. Es notable también la mejora en Lengua Española y Literatura, 4,9 y en Inglés, 4,5. Se continúa así en primero de BUP en una línea de sucesivo ascenso en los porcentajes de calificación positiva de los alumnos ya iniciado en el curso 1994-95. Debe destacarse el hecho de que este incremento se produce en asignaturas consideradas de cierta dificultad.

En segundo curso la mejora es también notable pero no llega a alcanzar el nivel de primero. Se da la circunstancia de que en tres asignaturas hay un decremento del porcentaje de calificaciones positivas con respecto al curso anterior (Formación Religiosa, Ética y Francés - segundo idioma -. En todas las demás el incremento oscila entre el 0,9 de la EATP-Hogar y el 4,5 de Matemáticas. Debe observarse que esta asignatura había descendido en el curso 1994-95 con respecto a los anteriores, situándose ahora en la cota más alta de los cuatro últimos años académicos.

Tercero de BUP es el curso que mantiene una mayor regularidad en los porcentajes de calificaciones a lo largo de los años académicos citados, con una tendencia clara a la estabilización. No obstante, en 1995-96, no experimenta las cotas de mejora de los cursos primero y segundo, más bien se observa un decremento de los porcentajes de calificaciones positivas en determinadas asignaturas con respecto al año anterior (Latín, Filosofía, Griego, Francés-segundo idioma-, Ética). Por su parte los mayores incrementos se muestran en EATP-Hogar, 1,7 y en Geografía e Historia y Matemáticas, 1,2.

La tendencia en COU es de mejora en los dos últimos años con relación a 1993-94, pero se produce el reiterado fenómeno de *igualación* con respecto al curso 1992-93. Las asignaturas que siguen, a la largo de los cuatro años académicos, una secuencia de permanente mejora, aunque con alguna variaciones no significativas son Física, Química, Matemáticas I y Geología, presentando las tres primeras el mayor incremento, entre 2 y 3 puntos, en el año académico 1995-96 con respecto al año anterior. Las dos asignaturas que obtienen un porcentaje de calificación positiva menor en 1995-96 que en 1994-95 son Biología y Literatura, pero en ambos casos la diferencia no llega a ser de un punto.

### Evolución de las asignaturas a lo largo del nivel

Las tablas B1 y B2, así como las figuras B1 a B4, muestran los porcentajes de

alumnos que han obtenido calificación positiva en las convocatorias de junio y de septiembre y en el total del año académico. También se detallan en la Tabla B1 los porcentajes de calificación negativa en la convocatoria de septiembre. Observando el conjunto de los datos se puede afirmar que en el año académico 1995-96 han sido los dos cursos intermedios, tercero y segundo (por este orden) los más difíciles de superar, seguidos de COU y primero.

En las figuras B5 y B6 se puede apreciar la tendencia de las asignaturas a lo largo de los tres cursos y en COU. La evolución es progresiva, aunque con algunas excepciones (EATP-Informática, Filosofía, Geografía e Historia y Matemáticas). En el caso de esta última se observa una progresión inversa. No obstante, debe mencionarse que al contrario de lo que ocurría en EGB y más aún en FP, en BUP-COU no se produce el efecto terminal y, si aparece, es más en tercero de BUP que en COU. Ello se explica por las propias características de este curso más de *orientación universitaria* que de carácter terminal del bachillerato.

### ***Dificultad relativa de las asignaturas***

En cuanto a las asignaturas puede afirmarse que en los tres cursos de BUP se sitúa en los primeros lugares, es decir con porcentajes de calificación positiva menores, un bloque en el que figuran Matemáticas e Inglés. En una posición media, tomando como referencia sólo dos cursos también se sitúa en ese bloque Física y Química (en segundo y tercero), Ciencias Naturales (primero y tercero) y Latín (segundo y tercero). En todos estos casos los porcentajes de calificación positiva en junio son igual o inferiores al 70%, y en el total del año académico iguales o inferiores al 80%.

En el otro extremo, es decir con porcentajes de calificaciones altos, aparecen en la Tabla B1, Formación Religiosa y Educación Física en los tres cursos, EATP-Hogar, EATP-Diseño y EATP-Informática en segundo y tercer cursos. En este bloque los porcentajes de calificación positiva superan el 90% en los tres cursos, y el 95% en el total del año académico.

En COU, la dispersión de porcentajes es muy inferior a los cursos de BUP. Así en la convocatoria de junio, la diferencia entre la asignatura de Geología, con un porcentaje de calificación positiva de 67,6% (el más bajo), y la de Dibujo Técnico, con un 77,5% (el más alto) no llega a 10 puntos, frente a los casi 25 que hay en tercer curso de BUP. Estos casi 10 puntos se mantienen en el total del año académico (entre 76,4% y 86,1%).

En la Tabla B4 se puede ver relación del conjunto de asignaturas de BUP-COU ordenadas por grado de dificultad, tomando como indicador el porcentaje de calificación negativa en la convocatoria de septiembre. Matemáticas de tercer curso ocupa el primer lugar, cerrando la relación EATP-Informática de segundo curso. El grado de dificultad, en conjunto, ha disminuido con respecto al curso anterior como lo muestra el hecho de comparar los porcentajes máximos y mínimos de calificación negativa en septiembre: 25,4 y 1,4 en 1995-96, frente a 30,3 y 1,2 en 1994-95.

### ***Incidencia de la convocatoria de septiembre***

La incidencia de la convocatoria de septiembre en la superación total del curso no es relevante en BUP ni en COU. Observando la Tabla B1 se aprecia que los porcentajes de calificación positiva en dicha convocatoria no alcanzan en ninguna asignatura el 12% y sólo tres superan el 10%, en primer curso. Sólo una asignatura supera el 13% y solo cuatro superan el 10%, en segundo. Sólo una alcanza el 12% y sólo cuatro superan el 10%, en tercero. Es en COU donde en dos asignaturas se supera el 13% y otras siete se sitúan entre el 10% y el 13%. En cualquier caso y a nivel global en la convocatoria de septiembre se mantienen idéntica situación al curso 1994-95.

En la Tabla B5, primera columna, se especifican los porcentajes de alumnos/as que acceden a la convocatoria de septiembre. En los tres cursos de BUP la asignatura que aporta un mayor porcentaje es la de Matemáticas, siempre entre un 30% y un 40%. En el extremo opuesto, es decir con porcentajes más bajos de alumnos que acceden a dicha convocatoria (siempre inferiores al 10%) se sitúan la Formación Religiosa, la Educación Física y las distintas EATP, éstas en los cursos segundo y tercero. Como puede apreciarse la dispersión entre los porcentajes es amplia superando en algunos casos los 25 puntos.

Por lo que se refiere a COU, se pueden dividir las diferentes asignaturas en dos bloques. Uno en el que los porcentajes de alumnos/as que acceden a la convocatoria de septiembre superan el 30% (Geología, Química, Matemáticas I, Física, Biología, Matemáticas II y Literatura) y otro cuyos porcentajes se sitúan entre el 20% y el 30%, en el que se incluyen las restantes asignaturas. La dispersión, por tanto, entre el porcentaje mayor y el menor, no alcanza los 10 puntos.

Los porcentajes de alumnos que superan el curso (segunda columna de la citada Tabla B5) están calculados sobre la base de los alumnos que acceden a la convocatoria de septiembre. El tratar de establecer una relación entre la dificultad relativa de las asignaturas y estos porcentajes no parece oportuno, así como tampoco entre los alumnos accedidos y los alumnos que superan determinadas asignaturas, ya que, como se observa en la mencionada tabla, asignaturas considerada de escasa dificultad presentan porcentajes muy bajos de calificación positiva y al contrario. Este hecho aparece con mayor frecuencia en segundo curso (Ética y EATP-Hogar). En primero y tercero sin embargo son Ciencias Naturales y Matemáticas las que presentan porcentajes de superación más bajos.



# Anexo 1

## Muestra de alumnos

III

## Anexos

	2008	2009	2010	2011
<b>Grupos</b>				
Clases Sociales	18736	2045	4391	21226
Exercicios Físicos	22534	759	630	24029
Trabajo	243	29	75	357
Ingles	17623	2367	4297	25795
Latín	18732	2648	3663	25493
Matemáticas	17209	2565	3363	23437
<b>Grupos</b>				
Artes y Oficios	25024	1341	1510	28277
Clases Sociales	15026	2025	3906	21027
Exercicios Físicos	20117	4591	3168	26873
Exercicios Físicos	26728	834	612	36199
Trabajo	253	18	40	329
Ingles	19322	2875	3982	26277
Latín	19370	3281	4473	27124
Matemáticas	18617	3483	4228	26327

## Incidencia de la convocatoria de septiembre

La incidencia de la convocatoria de septiembre en la superación total del curso no es relevante en BUP ni en COU. Observando la Tabla B1 se aprecia que los porcentajes de calificación positiva en dicha convocatoria no difieren en ninguna asignatura el 12% y sólo tres superan el 10%, en primer curso. Sólo una asignatura supera el 15% y sólo cuatro superan el 10%, en segundo. Sólo una alcanza el 12% y sólo cuatro superan el 10%, en tercero. En COU donde en dos asignaturas se supera el 15% y otras siete se sitúan entre el 10% y el 15%. En cualquier caso y a nivel global en la convocatoria de septiembre se mantienen idénticas situaciones al curso 1994-95.

En la Tabla B5, primera columna, se especifican los porcentajes de alumnos/as que acceden a la convocatoria de septiembre. En los tres cursos de BUP la asignatura que cuenta con mayor porcentaje es la de Matemáticas, siempre entre un 30% y un 40%. En el extremo opuesto, es decir con porcentajes más bajos de alumnos que acceden a dicha convocatoria (siempre inferiores al 10%) se sitúan la Formación Religiosa, la Educación Física y las distintas EATP, éstas en los cursos segundo y tercero. Como puede apreciarse la dispersión entre los porcentajes es amplia superando en algunos casos los 30 puntos.

Por lo que se refiere a COU, se pueden dividir las diferentes asignaturas en dos grupos. Uno es el que los porcentajes de alumnos/as que acceden a la convocatoria de septiembre superan el 10% (Educación Química, Matemáticas I, Física, Biología, Química II y Laboratorio y Ciencias) y otros que se sitúan entre el 20% y el 30% (el que se incluyen las asignaturas de Lengua, por unos ratios superiores a mayor y el resto, no alcanza los 10 puntos).

## Anexo 1

Este anexo que aparece al final del curso segundo columna de la tabla B1 y B2 está relacionado con la base de los alumnos que acceden a la convocatoria de septiembre. El grado de presencia una relación entre la dificultad relativa de las asignaturas y los porcentajes de alumnos que superan determinadas asignaturas, ya que, como se observa en la mencionada tabla, asignaturas consideradas de escasa dificultad presentan porcentajes muy bajos de calificación positiva y al contrario. Este hecho aparece con mayor frecuencia en segundo curso (Física y EATP Hogar). En primero y tercero son Lengua y Matemáticas las que presentan porcentajes de superación más bajos.

# Anexo 1

## Muestra de alumnos

Tabla A1.1  
Muestra de alumnos de EGB

	CALIFICACIÓN			Total alumnos evaluados
	POSITIVA		NEGATIVA	
	Junio	Sept.	Sept.	
Séptimo				
Artística y Pretec.	22300	1283	1513	25096
Ciencias Naturales	18665	2344	4226	25235
Ciencias Sociales	18936	2395	4199	25530
Educación Física	23534	725	630	24889
Francés	243	29	75	347
Inglés	17623	2569	4997	25189
Lengua	18182	2648	4663	25493
Matemáticas	17299	2862	5268	25429
Octavo				
Artística y Pretec.	23656	1361	1510	26527
Ciencias Naturales	19306	2825	3906	26037
Ciencias Sociales	20317	2851	3685	26853
Educación Física	24708	839	612	26159
Francés	263	18	48	329
Inglés	19522	3375	3980	26877
Lengua	19376	3281	4045	26702
Matemáticas	18617	3682	4288	26587

**Tabla A1.2**  
**Muestra de alumnos de FP**

	CALIFICACIÓN		Total alumnos evaluados	
	POSITIVA Junio	NEGATIVA Sept.		
FP1 - Primero				
Dibujo	8332	1245	6219	15796
Educación Física	17196	1049	4556	22801
Etica	4762	310	1426	6498
Francés	411	49	325	785
Inglés	12482	1786	10068	24336
Lengua Cooficial	228	25	194	447
Lengua Española	12533	2285	10470	25288
Matemáticas	11081	2271	12505	25857
Práct. Administrativa	4157	774	3289	8220
Práct. Clínica	1196	133	582	1911
Práct. Electricidad	1085	132	700	1917
Práct. Electrónica	1478	212	1277	2967
Práct. Mec. Automóvil	1344	206	810	2360
Religión	12104	844	3386	16334
Tecnol. Administrativa	2670	697	2928	6295
Tecnol. Clínica	1224	145	669	2038
Tecnol. Electricidad	893	167	966	2026
Tecnol. Electrónica	1198	266	1548	3012
Tecnol. Mec. Automóvil	1060	193	971	2224

FP1 - Segundo				
Ciencias Naturales	18441	1947	7878	28266
Dibujo	10655	1474	4934	17063
Educación Física	22058	932	3254	26244
Etica	6989	355	971	8315
Física y Química	15337	3677	11896	30910
Formación Humanística	17615	2599	8602	28816
Francés	667	77	299	1043
Inglés	15605	3262	9346	28213
Práct. Administrativa	5808	1399	3569	10776
Práct. Clínica	1829	140	416	2385
Práct. Electricidad	1363	248	861	2472
Práct. Electrónica	1476	298	1242	3016
Práct. Mec. Automóvil	1515	246	728	2489
Religión	15778	784	2246	18808
Tecnol. Administrativa	5046	1333	3766	10145
Tecnol. Clínica	1679	257	683	2619
Tecnol. Electricidad	1221	278	999	2498
Tecnol. Electrónica	1309	370	1395	3074
Tecnol. Mec. Automóvil	1397	237	822	2456

FP2RG - Acceso				
Ciencias Naturales	1322	177	441	1940
Educación Física	1642	54	183	1879
Etica	714	18	85	817
Física y Química	1239	260	774	2273
Formación Humanística	1427	141	438	2006
Inglés	1323	210	450	1983
Lengua Española	1278	179	472	1929
Matemáticas	1127	266	697	2090
Religión	952	22	89	1063

FP2RG - Primero				
Educación Física	1686	73	169	1928
Inglés	1445	128	351	1924
Organización Empresarial	2230	51	201	2482
Práct. Laboratorio	995	103	242	1340
Seguridad e Higiene	1615	57	171	1843
Tecnol. Laboratorio	1292	141	583	2016

FP2RG - Segundo

Educación Física	1987	23	57	2067
Inglés	1757	171	208	2136
Legislación	1817	27	128	1972
Organización Empresarial	1684	28	94	1806
Práct. Laboratorio	1175	68	237	1480
Seguridad e Higiene	1863	16	81	1960
Tecnol. Laboratorio	1812	173	452	2437

FP2EE - Primero

Ciencias Naturales	5089	575	1509	7173
Dibujo	5773	722	2706	9201
Educación Física	13279	385	1376	15040
Ética	4216	137	549	4902
Física y Química	8933	1606	5629	16168
Formación Humanística	5522	393	1105	7020
Francés	455	47	266	768
Inglés	9594	1478	4684	15756
Lengua Española	10782	1447	3777	16006
Matemáticas	9111	1773	6049	16933
Organización Empresarial	1453	122	153	1728
Práct. Administrativa	3392	749	1421	5562
Práct. Electricidad Industrial	938	131	515	1584
Religión	8895	244	712	9851
Seguridad e Higiene	6692	307	1194	8193
Tecnol. Administrativa	2557	342	756	3655
Tecnol. Electricidad Industria	851	172	703	1726
Tecnol. Informática Gestión	660	122	646	1428

FP2EE - Segundo

Dibujo	6099	726	1870	8695
Educación Física	14879	398	1073	16350
Física y Química	5066	938	2521	8525
Formación Humanística	11866	729	1597	14192
Francés	795	88	253	1136
Inglés	11202	1572	4047	16821
Lengua Española	11252	1171	2421	14844
Matemáticas	9569	1710	4573	15852
Organización Empresarial	7375	503	981	8859
Práct. Administrativa	3925	567	1239	5731
Práct. Electricidad Industrial	915	158	357	1430
Religión	1179	14	18	1211
Seguridad e Higiene	1114	39	168	1321
Tecnol. Administrativa	4387	854	2163	7404
Tecnol. Electricidad Industria	765	165	513	1443
Tecnol. Informática Gestión	1177	237	1020	2434

FP2EE - Tercero

Ciencias Naturales	5620	462	721	6803
Dibujo	6173	740	977	7890
Educación Física	14107	307	517	14931
Formación Humanística	6215	318	381	6914
Francés	949	103	154	1206
Inglés	11833	1625	2022	15480
Legislación	6938	389	520	7847
Lengua Española	5872	386	397	6655
Matemáticas	5433	1137	1693	8263
Organización Empresarial	8881	449	505	9835
Práct. Administrativa	4364	504	639	5507
Práct. Electricidad Industrial	982	119	178	1279
Práct. Informática Gestión	1382	237	547	2166
Seguridad e Higiene	7158	215	320	7693
Tecnol. Administrativa	5256	1115	1458	7829
Tecnol. Electricidad Industria	877	169	254	1300
Tecnol. Informática Gestión	2318	327	647	3292

Tabla A1.3  
Muestra de alumnos de BUP-COU

	CALIFICACIÓN			Total alumnos evaluados
	POSITIVA Junio	Sept.	NEGATIVA Sept.	
Primero				
Ciencias Naturales	6016	567	1376	7959
Dibujo/Diseño	6477	584	744	7805
Educación Física y Deportes	7288	307	352	7947
Ética	1407	111	115	1633
Formación Religiosa	6057	152	166	6375
Francés segundo idioma	517	68	33	618
Geografía e Historia	6059	598	1229	7886
Inglés	5660	700	1550	7910
Lengua Española y Literatura	5624	835	1507	7966
Matemáticas	5368	843	1779	7990
Música	6749	376	634	7759
Segundo				
Dibujo/Diseño	2100	113	154	2367
EATP-Diseño	917	19	37	973
EATP-Hogar	1422	18	45	1485
EATP-Informática	4135	175	62	4372
Educación Física y Deportes	12490	391	392	13273
Ética	3555	65	165	3785
Física y Química	8847	1466	3190	13503
Formación Religiosa	9531	178	217	9926
Francés segundo idioma	887	143	56	1086
Geografía e Historia	10938	927	1488	13353
Inglés	9437	1495	2634	13566
Latín	9638	1456	2461	13555
Lengua Española y Literatura	10303	1235	2176	13714
Matemáticas	8954	1490	3235	13679
Tercero				
Ciencias Naturales	7164	683	1648	9495
Dibujo/Diseño	2147	94	91	2332
EATP-Diseño	1078	17	28	1123
EATP-Hogar	1523	15	24	1562
EATP-Informática	3924	126	66	4116
Educación Física y Deportes	12839	352	291	13482
Ética	3403	158	154	3715
Filosofía	11359	969	1499	13827
Física y Química	5475	990	1859	8324
Formación Religiosa	9705	131	154	9990
Francés segundo idioma	778	60	33	871
Geografía e Historia	10755	1031	2118	13904
Griego	1125	125	202	1452
Inglés	9561	1530	2443	13534
Latín	2554	373	615	3542
Lengua Española y Literatura	4789	490	747	6026
Matemáticas	7809	1495	3164	12468
COU				
Biología	3492	384	1110	4986
Dibujo Técnico	2493	277	446	3216
Filosofía	10174	1300	2281	13755
Física	4680	683	1451	6814
Geología	1195	156	417	1768
Historia Mundo Contemporáneo	4127	728	1021	5876
Historia del Arte	3644	551	825	5020
Inglés	9336	1637	2152	13125
Latín	1334	189	213	1736
Lengua Española	9678	1628	2324	13630
Literatura	3938	776	965	5679
Matemáticas I	5408	790	1717	7915
Matemáticas II	3143	606	798	4547
Química	5076	721	1648	7445

## Anexo 2

# Errores muestrales

Los errores de muestreo aparecen como consecuencia de la utilización de una parte de la población para estimar características de todo el conjunto poblacional. En general, a medida que aumenta el tamaño de la muestra disminuye el error de muestreo, aunque también influyen en él las características del diseño y la naturaleza de las variables investigadas.

El error de muestreo de un estimador permite determinar el intervalo de confianza en el que se halla el verdadero valor que se está estimando.

Suele ser habitual tomar como intervalo de confianza el que tiene por extremos el valor del estimador menos dos veces el error de muestreo y el valor del estimador más dos veces el error de muestreo. El verdadero valor se encuentra en ese intervalo con una probabilidad —o confianza— del 95% de encontrar en él el valor verdadero que se está estimando. Si el error de muestreo es alto, el estimador debe tomarse con las suficientes cautelas.

La fórmula que permite estimar el error de muestra aleatorio por conglomerados de tamaño variable es:

$$r_i = 100 \cdot \sqrt{\frac{\sum a_i^2 + \left(\frac{\sum a_i}{m}\right)^2 \cdot m^2 - 2 \cdot \frac{\sum a_i}{m} \cdot \sum a_i m}{n \cdot (n - 1) \cdot \left(\frac{m}{n}\right)^2}} \cdot (1 - f)^2$$

siendo, por cada área o asignatura:

$a_i$  = Número de alumnos participantes (con calificación positiva en junio, con calificación positiva en septiembre, con calificación total positiva y con calificación negativa en septiembre).

$m$  = Número total de alumnos participantes.

n = Número de Centros participantes.

f = n/N fracción de muestreo  $\rightarrow 0$

En las tablas que siguen se dan los errores de muestreo de los estimadores de EGB, FP y BUP-COU contenidos en las tablas E1, F1 y B1 y, en orden distinto, también en las tablas E2, F2 y B2 así como, parcialmente, en las restantes tablas de cada nivel educativo.

Los valores aquí reflejados son cotas superiores de los errores de muestreo. En el caso del Curso de Acceso, del Régimen General de la FP2 o de asignaturas con pocos alumnos, como Francés, es conveniente tomar en consideración la corrección para poblaciones finitas, que disminuye ligeramente el error.



Tabla A2.1  
Errores muestrales en EGB

	CALIFICACIÓN			NEGATIVA Sept.
	POSITIVA		Total	
	Junio	Sept.		Total
Séptimo				
Artística y Pretec.	0,69	0,49	0,42	0,42
Ciencias Naturales	0,79	0,45	0,67	0,67
Ciencias Sociales	0,72	0,43	0,64	0,64
Educación Física	0,57	0,48	0,23	0,23
Francés	7,85	3,44	5,87	5,87
Inglés	0,73	0,44	0,64	0,64
Lengua	0,73	0,40	0,64	0,64
Matemáticas	0,75	0,41	0,68	0,68
Octavo				
Artística y Pretec.	0,64	0,52	0,36	0,36
Ciencias Naturales	0,72	0,46	0,58	0,58
Ciencias Sociales	0,74	0,52	0,56	0,56
Educación Física	0,59	0,55	0,22	0,22
Francés	4,91	1,95	4,22	4,22
Inglés	0,77	0,50	0,58	0,58
Lengua	0,66	0,46	0,54	0,54
Matemáticas	0,67	0,44	0,57	0,57

**Tabla A2.2**  
**Errores muestrales en FP**

	CALIFICACIÓN			
	POSITIVA		NEGATIVA	
	Junio	Sept.	Total	Sept.
FP1 - Primero				
Dibujo	1,38	0,61	1,23	1,23
Educación Física	1,27	0,99	0,95	0,95
Ética	2,20	2,04	1,36	1,36
Francés	3,52	1,07	3,04	3,04
Inglés	1,13	0,59	1,02	1,02
Lengua Cooficial	5,24	1,79	5,30	5,30
Lengua Española	1,22	0,61	1,13	1,13
Matemáticas	1,10	0,48	1,05	1,05
Práct. Administrativa	1,50	0,75	1,31	1,31
Práct. Clínica	2,63	0,86	2,57	2,57
Práct. Electricidad	2,42	0,89	2,31	2,31
Práct. Electrónica	2,68	1,08	2,31	2,31
Práct. Mec. Automóvil	2,50	1,53	2,10	2,10
Religión	1,18	0,65	1,00	1,00
Tecnol. Administrativa	1,77	1,04	1,75	1,75
Tecnol. Clínica	2,64	0,99	2,22	2,22
Tecnol. Electricidad	2,57	0,96	2,73	2,73
Tecnol. Electrónica	2,54	0,86	2,31	2,31
Tecnol. Mec. Automóvil	2,60	1,04	2,32	2,32

FP1 - Segundo				
Ciencias Naturales	1,00	0,43	0,85	0,85
Dibujo	1,17	0,56	1,00	1,00
Educación Física	0,83	0,64	0,58	0,58
Ética	1,42	1,33	0,76	0,76
Física y Química	0,89	0,49	0,80	0,80
Formación Humanística	0,96	0,53	0,78	0,78
Francés	3,07	1,28	2,68	2,68
Inglés	0,99	0,48	0,83	0,83
Práct. Administrativa	1,44	0,85	1,18	1,18
Práct. Clínica	2,18	0,79	1,91	1,91
Práct. Electricidad	2,32	1,01	2,03	2,03
Práct. Electrónica	1,80	0,82	1,65	1,65
Práct. Mec. Automóvil	2,14	1,41	1,58	1,58
Religión	0,91	0,57	0,67	0,67
Tecnol. Administrativa	1,80	1,11	1,63	1,63
Tecnol. Clínica	1,99	1,20	1,58	1,58
Tecnol. Electricidad	2,28	1,00	2,15	2,15
Tecnol. Electrónica	1,76	1,23	1,95	1,95
Tecnol. Mec. Automóvil	1,96	1,03	1,76	1,76

FP2RG - Acceso				
Ciencias Naturales	2,43	1,42	1,99	1,99
Educación Física	1,01	0,57	1,09	1,09
Ética	2,02	0,69	2,04	2,04
Física y Química	3,25	1,09	3,21	3,21
Formación Humanística	2,95	0,81	2,65	2,65
Inglés	2,21	1,03	2,37	2,37
Lengua Española	2,49	1,19	2,47	2,47
Matemáticas	2,77	1,36	2,73	2,73
Religión	1,46	0,71	1,18	1,18

FP2RG - Primero				
Educación Física	2,06	1,50	1,53	1,53
Inglés	2,10	0,84	1,81	1,81
Organización Empresarial	2,80	0,71	2,28	2,28
Práct. Laboratorio	3,69	2,32	2,84	2,84
Seguridad e Higiene	2,67	1,57	1,92	1,92
Tecnol. Laboratorio	4,50	1,50	3,57	3,57

FP2RG - Segundo

Educación Física	0,76	0,51	0,47	0,47
Inglés	1,63	0,95	1,06	1,06
Legislación	1,72	0,43	1,34	1,34
Organización Empresarial	1,32	0,44	1,07	1,07
Práct. Laboratorio	3,72	0,86	3,27	3,27
Seguridad e Higiene	0,96	0,25	0,90	0,90
Tecnol. Laboratorio	4,33	2,31	3,01	3,01

FP2EE - Primero

Ciencias Naturales	1,50	0,84	1,19	1,19
Dibujo	1,56	0,68	1,41	1,41
Educación Física	0,91	0,68	0,67	0,67
Etica	1,60	1,34	1,05	1,05
Física y Química	1,32	0,60	1,29	1,29
Formación Humanística	1,40	0,73	1,13	1,13
Francés	4,75	1,24	4,99	4,99
Inglés	1,23	0,67	1,02	1,02
Lengua Española	1,27	0,58	1,02	1,02
Matemáticas	1,27	0,56	1,23	1,23
Organización Empresarial	3,06	2,57	1,39	1,39
Práct. Administrativa	2,08	1,13	1,80	1,80
Práct. Electricidad Industrial	2,67	1,00	2,40	2,40
Religión	0,81	0,60	0,55	0,55
Seguridad e Higiene	1,44	0,74	1,14	1,14
Tecnol. Administrativa	3,01	1,50	2,31	2,31
Tecnol. Electricidad Industria	3,06	1,16	2,63	2,63
Tecnol. Informática Gestión	5,54	1,25	5,39	5,39

FP2EE - Segundo

Dibujo	1,70	0,97	1,44	1,44
Educación Física	0,85	0,64	0,60	0,60
Física y Química	1,66	0,92	1,52	1,52
Formación Humanística	1,08	0,66	0,79	0,79
Francés	2,05	1,35	1,96	1,96
Inglés	1,02	0,51	0,88	0,88
Lengua Española	1,19	0,68	0,93	0,93
Matemáticas	1,25	0,56	1,08	1,08
Organización Empresarial	1,41	1,07	0,94	0,94
Práct. Administrativa	1,80	0,79	1,54	1,54
Práct. Electricidad Industrial	2,30	1,07	2,04	2,04
Religión	1,03	0,68	0,59	0,59
Seguridad e Higiene	2,54	0,91	2,53	2,53
Tecnol. Administrativa	2,48	1,07	2,07	2,07
Tecnol. Electricidad Industria	2,97	1,36	2,75	2,75
Tecnol. Informática Gestión	3,96	0,94	4,21	4,21

FP2EE - Tercero

Ciencias Naturales	1,52	0,88	0,94	0,94
Dibujo	1,43	0,92	1,02	1,02
Educación Física	0,71	0,63	0,30	0,30
Formación Humanística	1,14	1,03	0,54	0,54
Francés	2,38	1,79	1,56	1,56
Inglés	0,93	0,56	0,66	0,66
Legislación	1,32	1,04	0,75	0,75
Lengua Española	1,30	0,93	0,59	0,59
Matemáticas	1,59	0,97	1,17	1,17
Organización Empresarial	1,04	0,96	0,44	0,44
Práct. Administrativa	1,67	1,09	1,13	1,13
Práct. Electricidad Industrial	2,70	1,47	2,07	2,07
Práct. Informática Gestión	3,72	1,46	3,05	3,05
Seguridad e Higiene	1,07	0,96	0,42	0,42
Tecnol. Administrativa	1,83	1,01	1,44	1,44
Tecnol. Electricidad Industria	3,45	1,49	2,71	2,71
Tecnol. Informática Gestión	3,34	1,61	2,39	2,39

**Tabla A2.3**  
**Errores muestrales en BUP-COU**

	CALIFICACIÓN			
	POSITIVA			NEGATIVA
	Junio	Sept.	Total	Sept.
<b>Primero</b>				
Ciencias Naturales	2,27	1,46	1,85	1,85
Dibujo/Diseño	2,17	2,10	1,21	1,21
Educación Física y Deportes	2,36	2,15	0,88	0,88
Ética	4,68	5,14	1,45	1,45
Formación Religiosa	1,50	1,44	0,45	0,45
Francés segundo idioma	8,04	7,77	1,99	1,99
Geografía e Historia	2,22	1,85	1,91	1,91
Inglés	2,18	1,49	1,84	1,84
Lengua Española y Literatura	2,44	1,50	2,15	2,15
Matemáticas	2,22	1,39	2,17	2,17
Música	2,23	2,02	1,09	1,09
<b>Segundo</b>				
Dibujo/Diseño	1,83	1,56	1,35	1,35
EATP-Diseño	1,53	0,55	1,28	1,28
EATP-Hogar	0,90	0,49	0,66	0,66
EATP-Informática	2,09	2,12	0,23	0,23
Educación Física y Deportes	1,71	1,70	0,38	0,38
Ética	1,26	1,02	0,80	0,80
Física y Química	1,45	1,05	1,22	1,22
Formación Religiosa	1,09	0,98	0,52	0,52
Francés segundo idioma	5,91	6,06	1,18	1,18
Geografía e Historia	1,64	1,41	1,04	1,04
Inglés	1,53	1,25	1,01	1,01
Latín	1,59	1,34	1,22	1,22
Lengua Española y Literatura	1,57	1,22	1,07	1,07
Matemáticas	1,56	1,13	1,37	1,37
<b>Tercero</b>				
Ciencias Naturales	1,65	1,23	1,29	1,29
Dibujo/Diseño	1,52	1,20	0,83	0,83
EATP-Diseño	0,70	0,38	0,46	0,46
EATP-Hogar	0,62	0,33	0,53	0,53
EATP-Informática	1,81	1,79	0,38	0,38
Educación Física y Deportes	1,47	1,45	0,28	0,28
Ética	2,99	3,12	0,73	0,73
Filosofía	1,38	1,24	0,80	0,80
Física y Química	1,42	1,07	1,12	1,12
Formación Religiosa	0,82	0,81	0,19	0,19
Francés segundo idioma	3,97	3,84	0,85	0,85
Geografía e Historia	1,39	1,23	1,02	1,02
Griego	2,47	1,94	1,79	1,79
Inglés	1,43	1,07	1,13	1,13
Latín	1,72	1,07	1,46	1,46
Lengua Española y Literatura	1,57	1,19	0,98	0,98
Matemáticas	1,47	1,02	1,35	1,35
<b>COU</b>				
Biología	1,70	1,14	1,54	1,54
Dibujo Técnico	1,35	1,05	1,16	1,16
Filosofía	1,49	1,17	1,19	1,19
Física	1,50	1,16	1,44	1,44
Geología	2,28	1,70	1,89	1,89
Historia Mundo Contemporáneo	1,65	1,30	1,39	1,39
Historia del Arte	1,79	1,54	1,31	1,31
Inglés	1,50	1,19	1,22	1,22
Latín	1,86	1,26	1,27	1,27
Lengua Española	1,56	1,14	1,21	1,21
Literatura	2,03	1,98	1,48	1,48
Matemáticas I	1,46	1,03	1,32	1,32
Matemáticas II	1,81	1,39	1,47	1,47
Química	1,49	1,01	1,36	1,36

## **Anexo 3**

# ***Estadillos de recogida de datos y hoja de instrucciones***





LOCALIDAD \_\_\_\_\_ CURSO 1996-97

(I.E.S. - I.B. - I.F.P.)

N.º DE CÓDIGO

**3.4. Resultados académicos, por asignaturas, en el curso 1995-96 (F.P. 1 y F.P. 2)**

Régimen o modalidad:

Diurno  Vespertino  Nocturno  A Distancia

Utilizar una sola línea en tecnologías y prácticas que se desplazan en más de una asignatura, denominándose con el nombre genérico de la profesión o especialidad. En caso de que alguna de ellas esté suspendida, se entenderá que el conjunto es negativo.

	Primer grado		Acceso a F.P. 2		Segundo grado Régimen General			Segundo Régimen Enseñanza Especializada			TOTAL											
	Primer curso	Segundo curso	Primer curso	Segundo curso	Primer curso	Segundo curso	Primer curso	Segundo curso	Segundo curso	Primer curso		Segundo curso	Primer curso	Segundo curso	Primer curso	Segundo curso	Primer curso	Segundo curso	Primer curso	Segundo curso		
Asignaturas	+ J	+ S	- S	+ J	+ S	- S	+ J	+ S	- S	+ J	+ S	- S	+ J	+ S	- S	+ J	+ S	- S	+ J	+ S	- S	
Lengua Española.....																						
Formación Humanística.....																						
Francés.....																						
Inglés.....																						
Matemáticas.....																						
Física y Química.....																						
Ciencias Naturales.....																						
Dibujo.....																						
Lengua Cooficial.....																						
Organización Empresarial.....																						
Seguridad e Higiene.....																						
Legislación.....																						
Religión.....																						
Ética.....																						
Educación Física.....																						
T																						
E																						
C																						
N																						
O																						
L																						
O																						
G																						
I																						
A																						
S																						
P																						
R																						
R																						
A																						
C																						
T																						
I																						
C																						
A																						
S																						

+ J. Alumnos con evaluación positiva en junio; + S. Alumnos con evaluación positiva en septiembre; - S. Alumnos con evaluación negativa en septiembre.





Estudio sobre Calificaciones por áreas o asignaturas en EGB, FP, BUP-COU, curso 1995-96. Fase de toma de datos

### Instrucciones de procedimiento

1. Las presentes instrucciones se dirigen a las Inspecciones Provinciales y Territoriales para facilitar la aportación de los datos solicitados.

2. Para la correcta realización del estudio necesita tomar datos de seis grupos distintos de centros docentes:

Centros públicos de EGB	Centros privados de EGB
Centros públicos de FP	Centros privados de FP
Centros públicos de BUP-COU	Centros privados de BUP-COU

3. De cada uno de los Centros que imparten EGB y que constan en la adjunta relación "Muestra de Centros", se debe realizar una fotocopia de la página del DOC (del presente curso 1996-97) donde figuran los resultados, por áreas, obtenidos por los alumnos en el curso anterior, 1995-96. Las páginas que deben ser fotocopiadas son:

DOC de Centros Públicos 1, **pág. 20**. (Educación Primaria)  
DOC de Centros Privados 1, **pág. 18**. (Educación Primaria)

En la esquina superior derecha se consignará, en cada fotocopia, el código que corresponda al centro a efectos de este estudio. Este código figura en la relación "Muestra de Centros".

4. En el caso de los Centros de FP, debe realizarse una fotocopia de las páginas correspondientes del DOC de **TODOS** los centros (IFP, IPF o secciones), públicos o privados, de la provincia o territorio. La razón está en la dificultad de seleccionar de antemano aquellos centros que poseen las características requeridas para este estudio y, por ello, la selección muestral ha de hacerse con posterioridad a la vista de los datos disponibles. Las páginas que debe ser fotocopiadas son:

DOC de Centros Públicos 2, **pág. 17**. (Formación Profesional)  
DOC de Centros Privados 2, **pág. 16**. (Formación Profesional)

Debe comprobarse que, en cada hoja y en su parte superior, el centro ha rellenado debidamente los datos de identificación requeridos.

5. En el caso de los Centros de BUP-COU, por cada centro, público o privado, que figure en la relación "Muestra de Centros" hay que fotocopiar la página del DOC relativa a resultados académicos por asignaturas del alumnado del régimen

diurno. Las páginas que debe ser fotocopiadas son:

DOC de Centros Públicos 2, **pág. 16.** (BUP-COU)  
DOC de Centros Privados 2, **pág. 15.** (BUP-COU)

Para permitir la identificación del centro, en cada fotocopia se pondrá a mano, en la esquina superior derecha, el código que figura en la relación "Muestra de Centros".

6. La siguiente tabla resume el procedimiento y ámbito de obtención de los datos necesarios para este estudio:

Nivel educativo	Titularidad	Centros implicados	Método de obtención de datos	Método de identificación
EGB	públicos	los mencionados en la "Muestra de Centros"	fotocopia de la pág. 20 del DOC	consignar código muestral
	privados	los mencionados en la "Muestra de Centros"	fotocopia de la pág. 18 del DOC	consignar código muestral
FP	públicos	todos	fotocopias de la pág. 17 del DOC	verificar los datos de identificación del centro
	privados	todos	fotocopias de la pág. 16 del DOC	verificar los datos de identificación del centro
BUP COU	públicos	los mencionados en la "Muestra de Centros"	fotocopia de la pág. 16 del DOC	consignar código muestral
	privados	los mencionados en la "Muestra de Centros"	fotocopia de la pág. 15 del DOC	consignar código muestral

7. Se ruega una revisión de la legibilidad de los datos de las fotocopias de los DOCs, reforzando a mano aquéllos cuya lectura ofrezca duda.
8. Una vez revisadas las fotocopias mencionadas y tras comprobar que se encuentran debidamente identificadas por el código que figura en la "Muestra de Centros" o por los datos de identificación del centro en los demás casos, deberán ser remitidas a:

Subdirección General de la Inspección de Educación  
Equipo de Evaluación, Estadística, Estudios y Relaciones con Org. Internacionales  
Paseo del Prado, 28, 7ª planta  
28071 MADRID  
Teléfono (91) 420-16-93. Extensiones 2715 y 2704

donde serán atendidas también todas las consultas que este proceso de toma de datos pueda suscitar.

9. La **fecha tope** de remisión al Servicio Central de Inspección será el **30 de noviembre de 1996.**









