



GOBIERNO DE ESPAÑA

MINISTERIO DE EDUCACIÓN, FORMACIÓN PROFESIONAL Y DEPORTES

inee

Instituto Nacional de Evaluación Educativa

<http://www.educacionyfp.gob.es/inee>

## Resultados de PISA 2022

¿Qué conocimientos deberían tener los ciudadanos responsables frente a los retos de la naturaleza y la evolución de la cultura humana, y hasta qué punto podrían aplicar esos conocimientos? Esta es la pregunta esencial que se plantea el estudio PISA (*Programme for International Student Assessment*), de **evaluación comparativa internacional**, al finalizar la educación obligatoria de los jóvenes de 15-16 años.

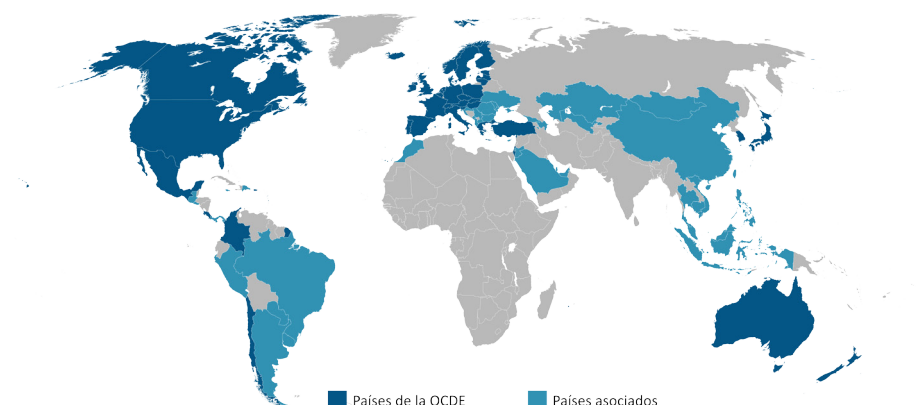
### Características principales del estudio y participación

PISA es un estudio de evaluación promovido por la OCDE y los países participantes cuya primera edición tuvo lugar en el año 2000. Desde 2000 a 2025 se concibe como un estudio trienal, con la excepción del ciclo de 2022, en el que la aplicación se retrasó un año por motivos de la pandemia de la COVID-19. A partir de 2025, se realizará cada cuatro años.

El estudio se centra en la evaluación de **tres competencias troncales: matemática** (competencia principal de este ciclo), **lectora** y **científica**, aunque en todas las ediciones se incorpora otra competencia considerada innovadora como es el **pensamiento creativo**, presente en esta edición. Además de la prueba cognitiva, el estudio PISA consta de **cuestionarios de contexto** donde se recopilan datos que permiten analizar el **entorno familiar, escolar y académico** de los estudiantes.

En PISA 2022 han participado **80 países** y unos **690 000 estudiantes** (FIGURA 1). **España ha participado desde su inicio en el estudio PISA**. En esta octava edición han colaborado en su estudio principal **966 centros educativos** y alrededor de **30 800 estudiantes**, en una amplia muestra representativa de la población total del alumnado de 15-16 años en todas las comunidades y ciudades autónomas.

FIGURA 1. Mapamundi de países participantes en PISA 2022



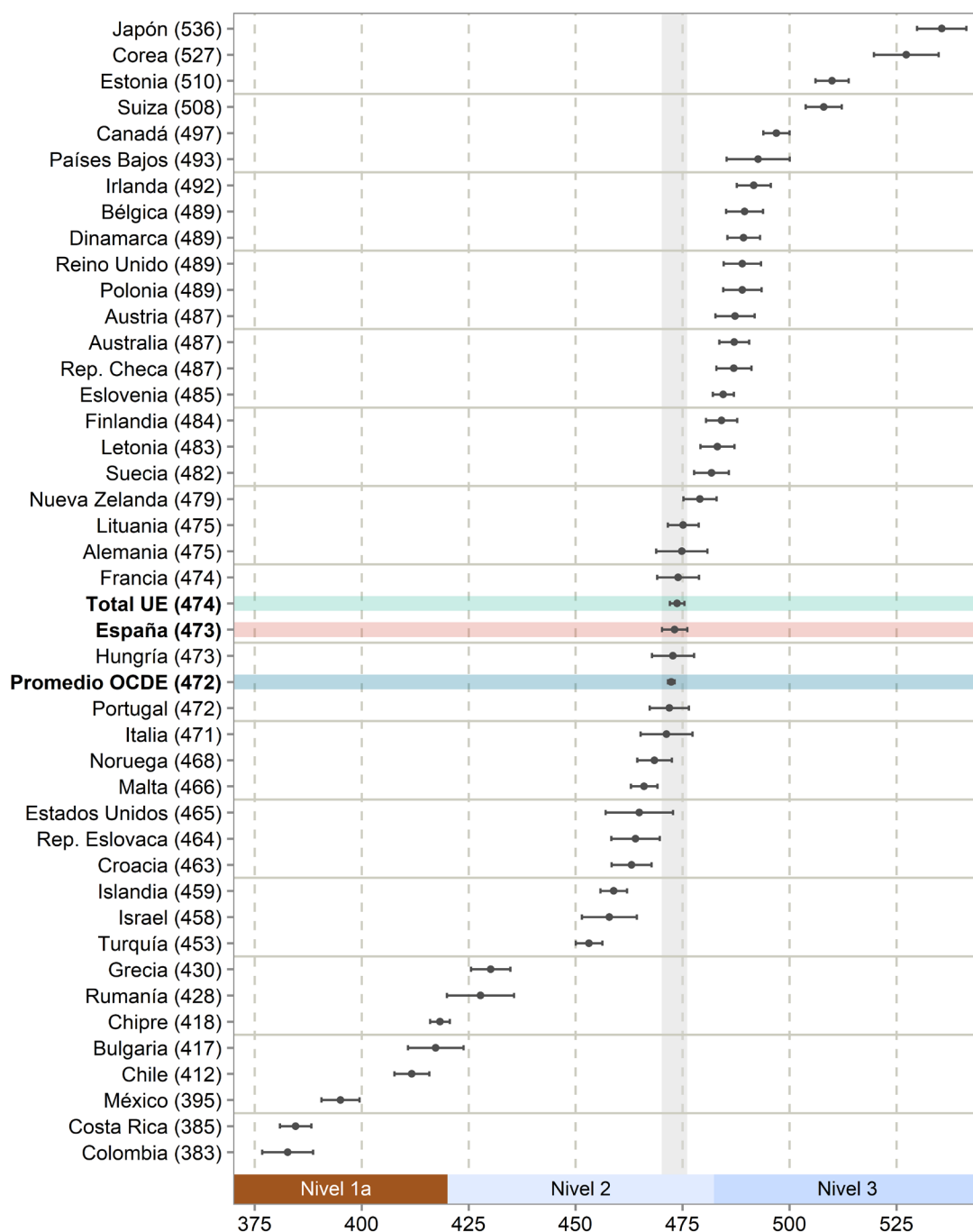
En este boletín se recogen los resultados en matemáticas, lectura y ciencias obtenidos por el alumnado español evaluado y por el de una selección de países incluidos en el informe nacional<sup>1</sup>, incluyendo el valor del Promedio OCDE y del Total UE. Dado que la competencia matemática es la principal en esta edición, se realizará un análisis más exhaustivo de sus resultados.

<sup>1</sup> Ministerio de Educación, Formación Profesional y Deportes. (2023). PISA 2022. Informe español. Madrid: Secretaría General Técnica. Obtenido de <https://www.educacionyfp.gob.es/inee/evaluaciones-internacionales/pisa/pisa-2022.html>

## Puntuaciones medias en matemáticas

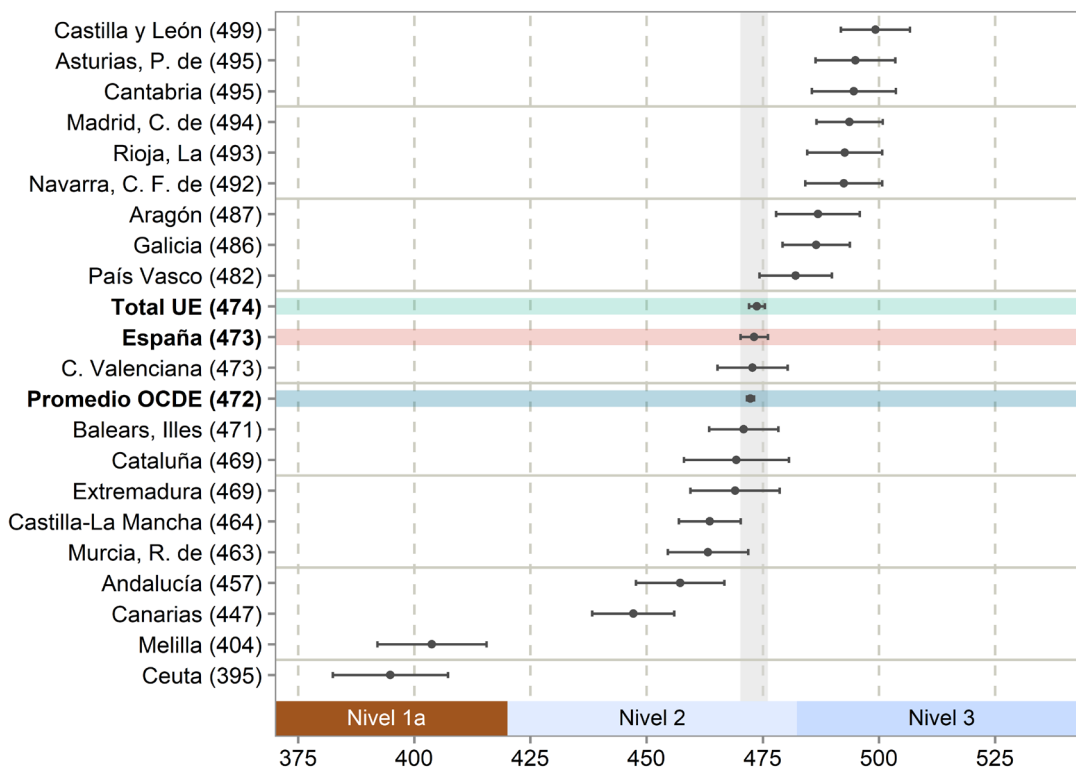
La FIGURA 2A recoge las puntuaciones medias estimadas en competencia matemática obtenidas por el alumnado de los países de la OCDE y/o de la UE participantes en PISA 2022, y la 2B las de las comunidades y ciudades autónomas españolas, incluyendo ambas figuras los datos correspondientes al Promedio OCDE y al Total UE. El rendimiento medio en competencia matemática de los estudiantes de **España es de 473 puntos, no presenta diferencias estadísticamente significativas ni con el Promedio OCDE (472) ni con el Total UE (474)**, y es similar al de países como Lituania (475), Alemania (475), Francia (474) o Hungría (473). Los países con un mejor rendimiento medio estimado son Japón (536 puntos), Corea (527), Estonia (510) y Suiza (508). En el extremo opuesto se encuentran Chile (412), México (395), Costa Rica (385) y Colombia (383).

**FIGURA 2A.** Rendimientos medios estimados en competencia matemática e intervalos de confianza al 95% de los países de la OCDE y/o UE participantes en PISA 2022



De entre las comunidades y ciudades autónomas, es Castilla y León la que obtiene un mejor rendimiento medio estimado (499 puntos), seguida de Principado de Asturias (495) y Cantabria (495). Los rendimientos más discretos corresponden a Canarias (447), Melilla (404) y Ceuta (395).

**FIGURA 2B.** Rendimientos medios estimados en competencia matemática e intervalos de confianza al 95 % de las comunidades y ciudades autónomas participantes en PISA 2022



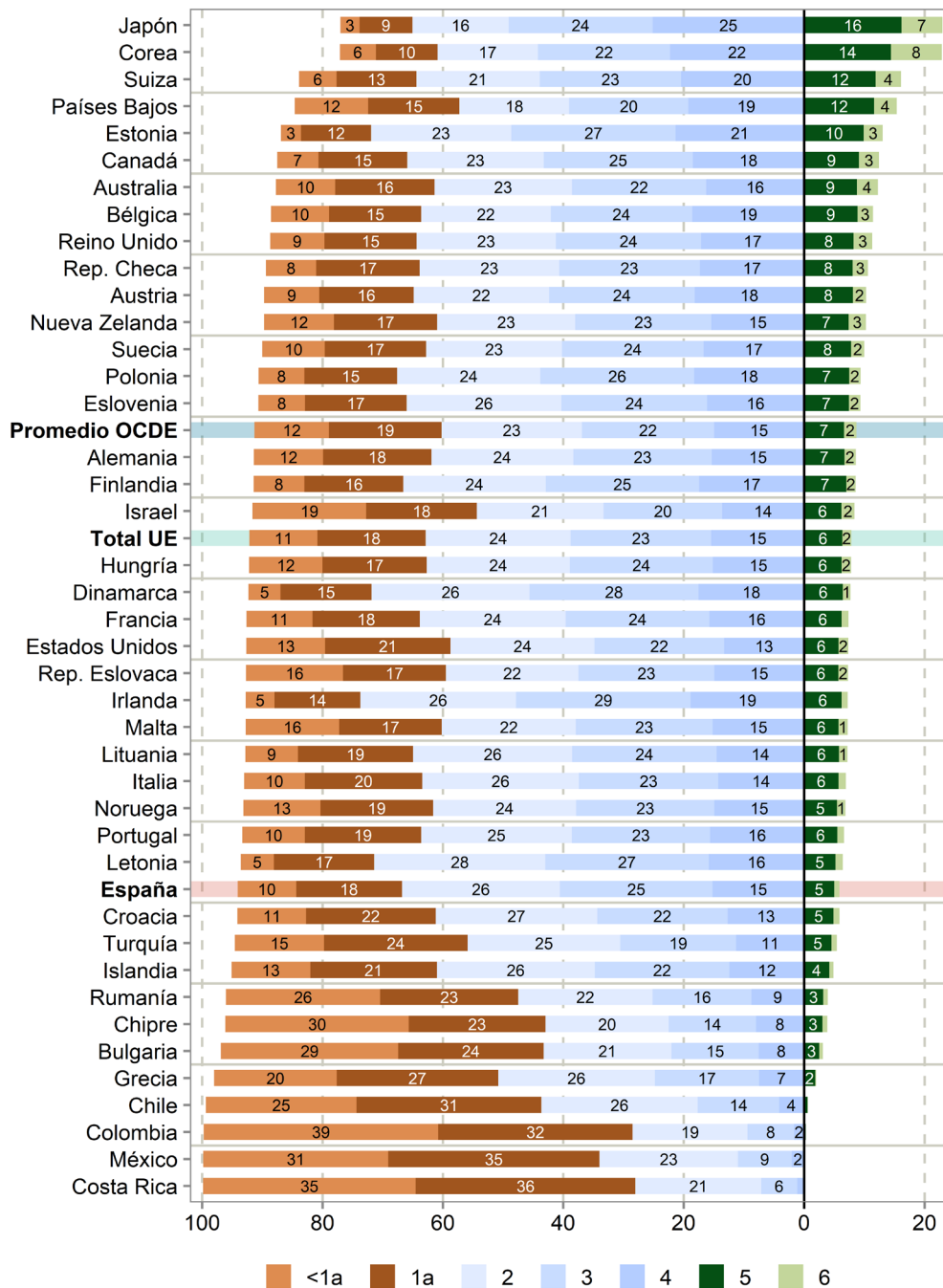
## Distribución del alumnado en niveles de rendimiento en matemáticas

Las escalas de puntuación de PISA se dividen en **niveles de rendimiento**; cada nivel consta de una descripción del conocimiento y destrezas que se requieren para poder realizar las tareas correctamente. El rango de dificultad en matemáticas para PISA 2022 se representa distribuido en **ocho niveles de rendimiento**, desde el nivel 1c y hasta el nivel 6 las preguntas alcanzan mayor dificultad de forma gradual<sup>2</sup>.

<sup>2</sup> El nivel 1 está desagregado en 1a, 1b y 1c. Para consultar la descripción de lo que son capaces de hacer los estudiantes que alcanzan un determinado nivel de rendimiento, ver referencia 1.

La FIGURA 3 recoge la distribución por niveles de rendimiento en matemáticas de los países de la OCDE y/o UE en orden decreciente de porcentaje de alumnado en los niveles 5 y 6. Se puede observar que los países con un mayor porcentaje de alumnado en los niveles 5 y 6 son Japón (23 %), Corea (23 %) y Suiza (16 %), mientras que los que tienen un porcentaje más bajo son Colombia, México y Costa Rica, que no llegan al medio punto porcentual. En la mayoría de los casos existe una relación entre el rendimiento medio estimado del alumnado de un país y el porcentaje de alumnado en los niveles altos de rendimiento, pero esto no es así en el caso de **España**, cuyo **porcentaje de alumnado en niveles altos de rendimiento (6 %)** se sitúa en el entorno del de países con un rendimiento medio estimado significativamente más bajo, tales como Letonia (6 %), Croacia (6 %) o Turquía (5 %).

**FIGURA 3.** Porcentaje de alumnado por niveles de rendimiento en matemáticas en los países de la OCDE y de la UE participantes en PISA 2022, en orden decreciente de porcentaje de alumnado en los niveles 5 y 6

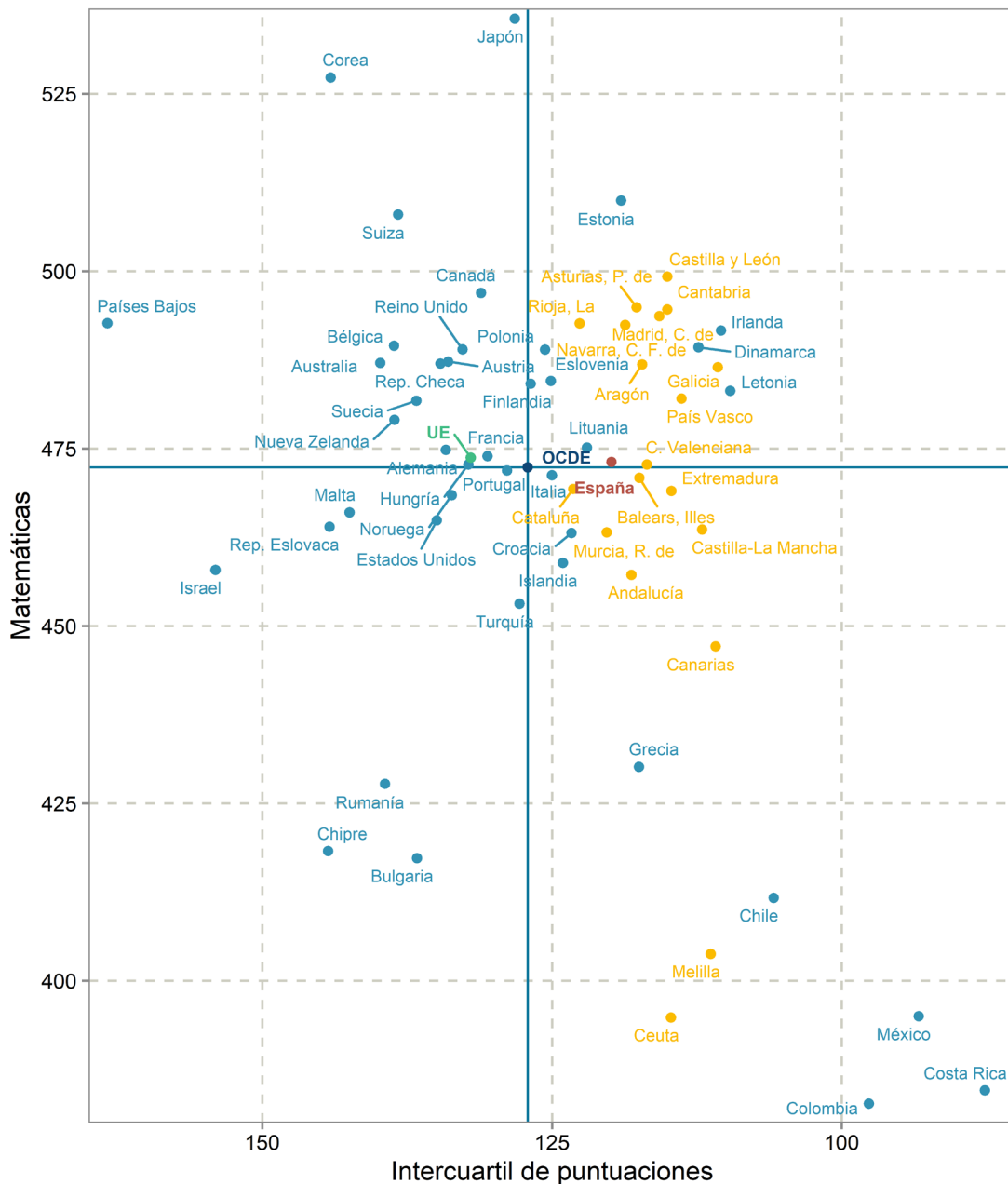


## Distribución de puntuaciones en competencia matemática

Una de las acepciones que se puede dar al concepto de **equidad educativa** es la de **igualdad en los resultados**. En un sistema educativo equitativo, en el que todo el alumnado obtenga resultados similares, la **dispersión de los resultados será pequeña**. Esta dispersión se puede cuantificar mediante el rango intercuartil, que es la diferencia entre el valor del percentil 75 y el valor del percentil 25. Lo ideal para un sistema educativo es tener un **rendimiento medio estimado alto y un grado de equidad educativa alto**, o, lo que es lo mismo, una dispersión de resultados baja.

En la FIGURA 4 se representa el rendimiento medio estimado en matemáticas en PISA 2022 en función del rango intercuartil de todos los territorios considerados en el informe nacional. Tomando como referencia el punto del Promedio OCDE, se puede dividir el área del gráfico en cuatro cuadrantes, siendo el superior derecho el que incluye a los territorios que se encuentran en la situación ideal comentada anteriormente. Los países de dicho cuadrante son: Estonia, Irlanda, Polonia, Dinamarca, Eslovenia, Finlandia, Lituania y **España**; y las comunidades autónomas españolas: Castilla y León, Principado de Asturias, Cantabria, Comunidad de Madrid, Comunidad Foral de Navarra, Aragón, Galicia, País Vasco y Comunidad Valenciana. A la vista de los resultados se puede afirmar que **España se encuentra entre los países con rendimiento y grado de equidad superiores al promedio de la OCDE**.

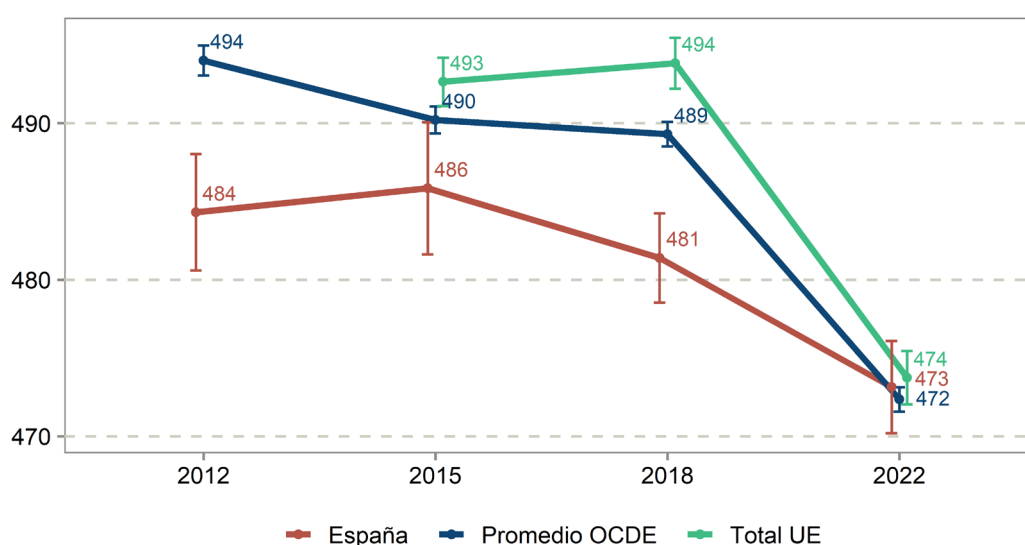
FIGURA 4. Rendimiento medio estimado en matemáticas en PISA 2022 en función del rango intercuartil



## Evolución de los rendimientos medios en matemáticas

Antes de la edición de PISA 2022, matemáticas fue la competencia principal en la edición de 2012, por ello los análisis de evolución de resultados tomarán ese año como referencia. En la FIGURA 5 se muestra la evolución desde el 2012 del rendimiento medio estimado en matemáticas para España, el Promedio OCDE y el Total UE (este último desde el 2015, que fue el primer ciclo para el que se publicó el Total UE en el Informe Español de PISA). En el **periodo 2018-2022 se rompe la tendencia de estabilidad en los rendimientos que se observaba desde 2012**, al haberse producido una **significativa bajada en las puntuaciones**, de 8 puntos para España y de 17 y 20 puntos para el Promedio OCDE y el Total UE, respectivamente.

FIGURA 5. Evolución de los rendimientos medios estimados en matemáticas entre 2012 y 2022 para España, el Promedio OCDE y el Total UE



## Puntuaciones medias en lectura

La FIGURA 6A recoge las puntuaciones medias estimadas en lectura obtenidas por el alumnado de los países de la OCDE y/o de la UE participantes en PISA 2022, y la 6B las de las comunidades y ciudades autónomas españolas, incluyendo ambas los datos correspondientes al Promedio OCDE y al Total UE.

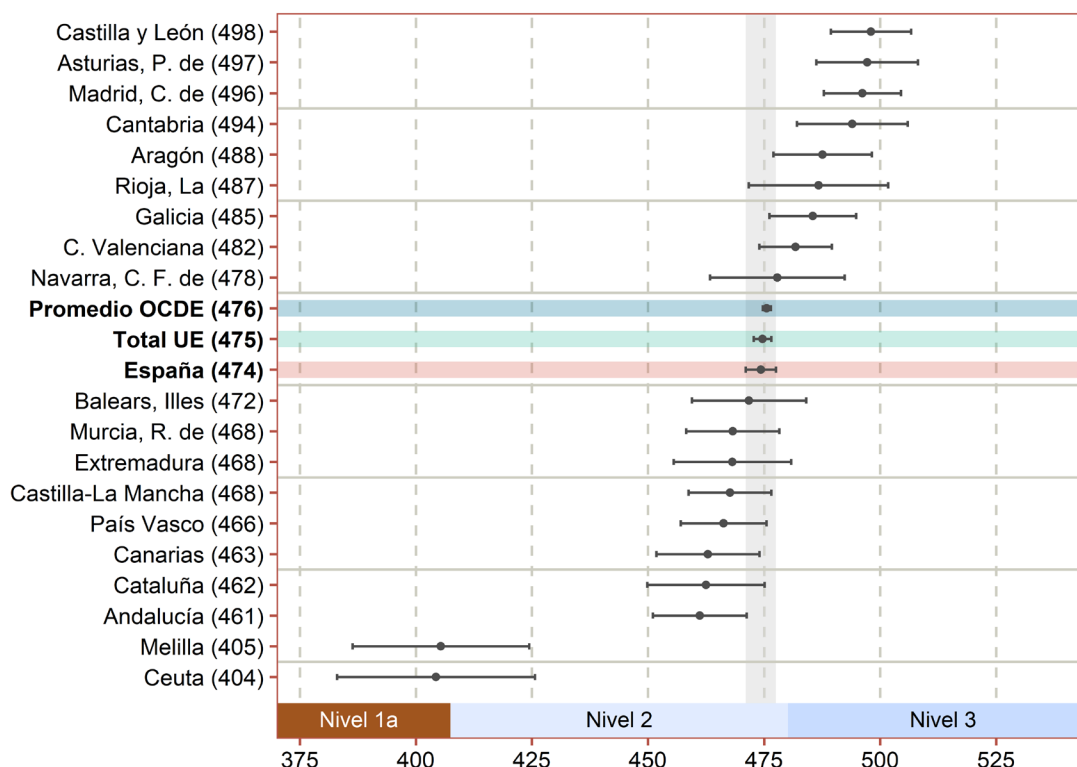
El país con mejor rendimiento es Irlanda (516), seguido de Japón (516) y Corea (515). Los que tienen un rendimiento más bajo son Colombia (409), Bulgaria (404) y Chipre (381). **El rendimiento medio estimado de España (474) no difiere significativamente del Promedio OCDE (476) ni del Total UE (475).**

**FIGURA 6A.** Rendimientos medios estimados en lectura e intervalos de confianza al 95 % de los países de la OCDE y/o UE participantes en PISA 2022



De entre las comunidades y ciudades autónomas españolas, los rendimientos medios estimados más altos son los de Castilla y León (498), Principado de Asturias (497) y Comunidad de Madrid (496), y los más bajos, los de Andalucía (461), Melilla (405) y Ceuta (404).

**FIGURA 6B.** Rendimientos medios estimados en lectura e intervalos de confianza al 95 % de las comunidades y ciudades autónomas participantes en PISA 2022



## Evolución de los rendimientos medios en lectura

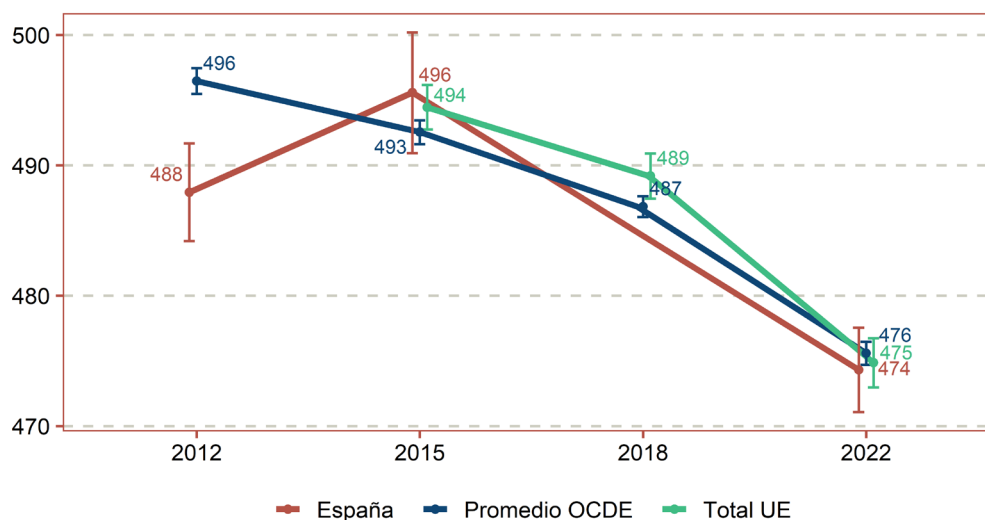
**E**n la FIGURA 7 se muestra la evolución desde la edición de PISA 2012 (por coherencia con matemáticas) del rendimiento medio estimado en lectura para España, el Promedio OCDE y el Total UE (a partir de 2015). No se incluirán los datos españoles correspondientes a PISA 2018<sup>3</sup>.

Desde 2015 se puede observar una **clara tendencia descendente**, prácticamente idéntica en las tres series, que, en los casos del Promedio OCDE y del Total UE, no parece haberse acentuado especialmente entre 2018 y 2022, tras la pandemia de la COVID-19.

<sup>3</sup> Ver nota de la OCDE (Anexo A9 del informe internacional) sobre los datos de lectura correspondientes a España obtenidos en el ciclo de PISA 2018 en: [https://www.oecd-ilibrary.org/education/pisa-2018-results-volume-i\\_22e49155-en](https://www.oecd-ilibrary.org/education/pisa-2018-results-volume-i_22e49155-en)



**FIGURA 7.** Evolución de los rendimientos medios estimados en lectura entre 2012 y 2022 para España, el Promedio OCDE y el Total UE

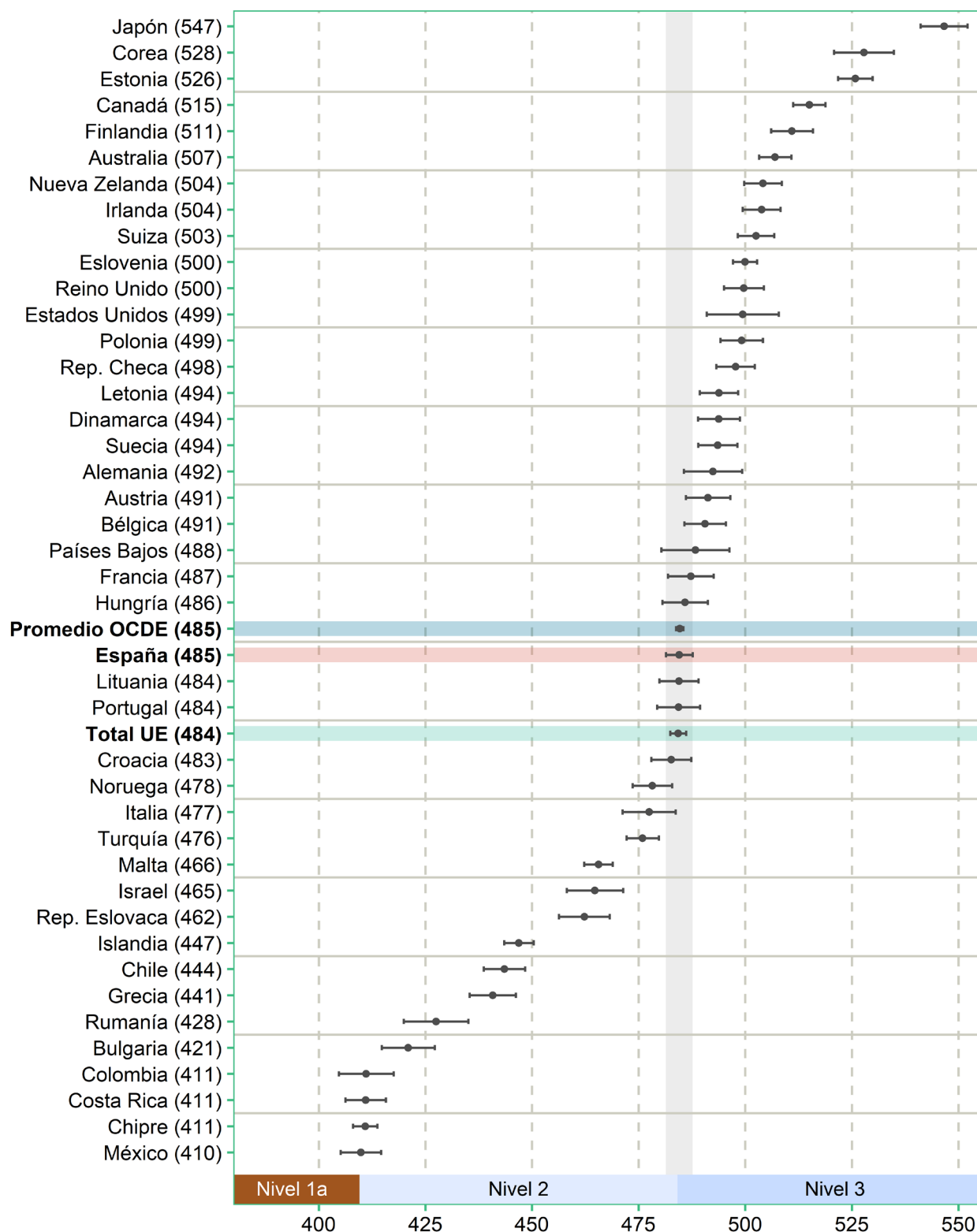


## Puntuaciones medias en ciencias

La FIGURA 8A recoge las puntuaciones medias estimadas en ciencias obtenidas por el alumnado de los países de la OCDE y/o de la UE participantes en PISA 2022, y la 8B las de las comunidades y ciudades autónomas españolas, incluyendo ambas los datos correspondientes al Promedio OCDE y al Total UE.

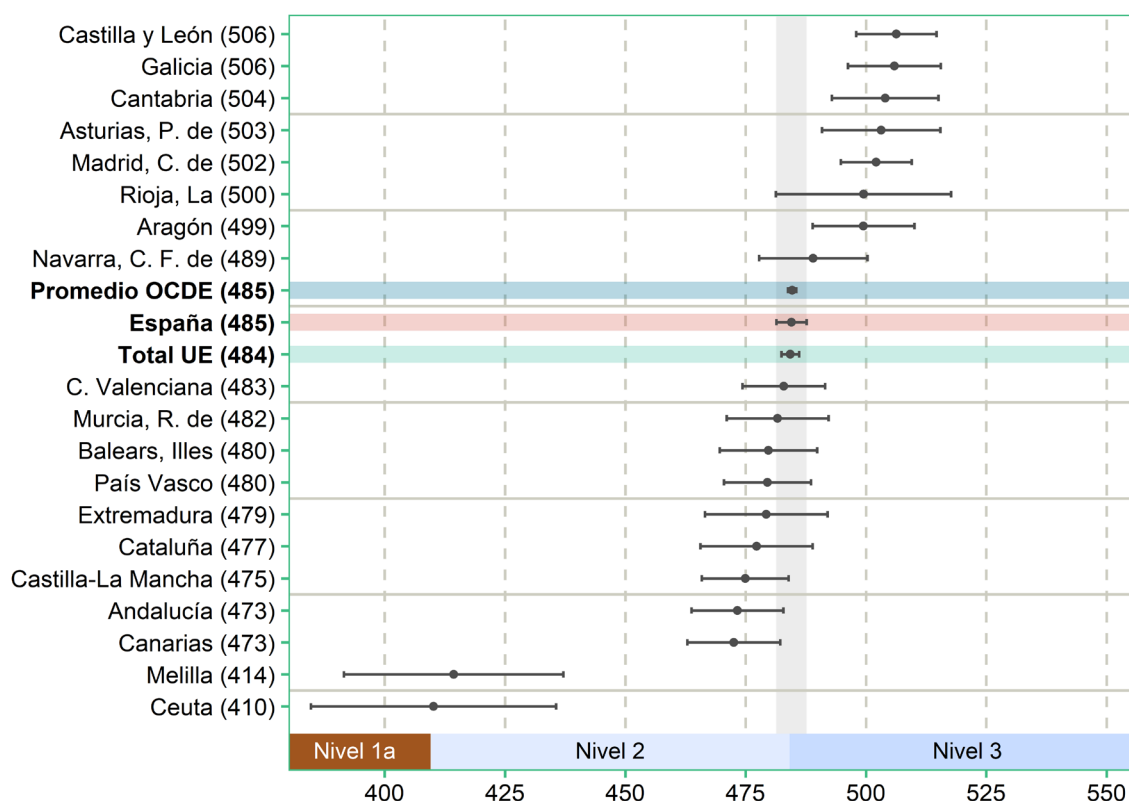
El rendimiento medio más alto corresponde a Japón (547 puntos), al que siguen Corea (528) y Estonia (526). Los rendimientos más bajos son los de Costa Rica (411), Chipre (411) y México (410). **El rendimiento de España (485) no presenta diferencias estadísticamente significativas con el Promedio OCDE (485) ni con el Total UE (484).**

FIGURA 8A. Rendimientos medios estimados en ciencias e intervalos de confianza al 95 % de los países de la OCDE y/o UE participantes en PISA 2022



El listado de comunidades y ciudades autónomas ordenadas según su rendimiento medio estimado en ciencias en PISA 2022 está encabezado por Castilla y León (506 puntos), Galicia (506) y Cantabria (504), y lo cierran Andalucía (473), Canarias (473), Melilla (414) y Ceuta (410).

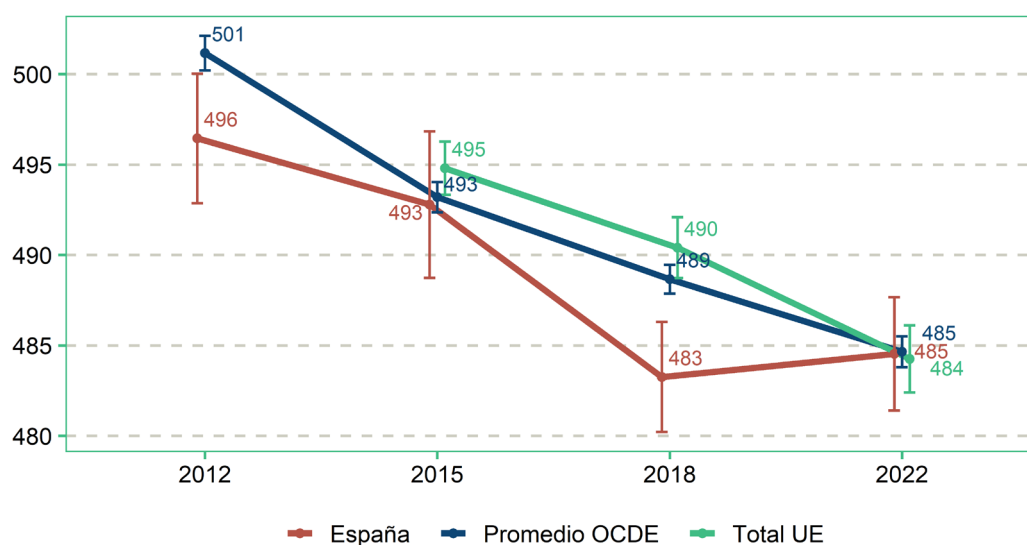
**FIGURA 8B.** Rendimientos medios estimados en ciencias e intervalos de confianza al 95 % de las comunidades y ciudades autónomas participantes en PISA 2022



## Evolución de los rendimientos medios en ciencias

La FIGURA 9 muestra la evolución desde 2012 del rendimiento medio estimado en ciencias para España, el Promedio OCDE y, a partir de 2015, del Total UE. En el caso de los dos últimos, se observa una tendencia descendente continuada, que no parece modificarse en el periodo 2018-2022. En el caso de España, si bien se reproduce la tendencia global a la baja, sí se observa un ligero repunte (de 483 a 485 puntos) aunque no significativo, en este último periodo.

FIGURA 9. Evolución de los rendimientos medios estimados en ciencias entre 2012 y 2022 para España, el Promedio OCDE y el Total UE



GOBIERNO DE ESPAÑA

MINISTERIO DE EDUCACIÓN, FORMACIÓN PROFESIONAL Y DEPORTES

SECRETARÍA DE ESTADO DE EDUCACIÓN

DIRECCIÓN GENERAL DE EVALUACIÓN Y COOPERACIÓN TERRITORIAL

inee

Instituto Nacional de Evaluación Educativa

Instituto Nacional de Evaluación Educativa

Ministerio de Educación, Formación Profesional y Deportes

Paseo del Prado, 28 • 28014 Madrid • España

INEE en Blog: <http://blog.intef.es/inee/> | INEE en Twitter: @educaINEE

NIPO línea: 847-19-061-4

Más información

