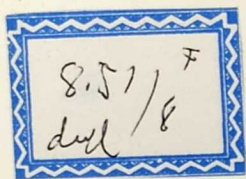




8.51 F  
du

# ES CLOSOS DE CA'N GAIÀ



## TRABAJOS DEL MUSEO DE MALLORCA

---

- 1 - ANÁLISIS DE RADIOCARBONO EN MALLORCA, por G. Rosselló-Bordoy,  
W. H. Waldren y J. S. Kopper.
  
- 2 - ES CLOSOS DE CA'N GAIÀ, por Otto Herman Frey y G. Rosselló-Bordoy.

8071/8 F  
dey

C 523/19



# ES CLOSOS DE CA'N GAIA

OTTO HERMAN FREY  
G. ROSSELLÓ-BORDOY

12122543

12122543

R. 3324

UNIVERSITY OF MICHIGAN LIBRARY

ANN ARBOR, MICHIGAN



ES CLOSOS DE CA'N GAIA

OTTO HERMAN ZEY  
J. ROSENLO-RODOLFO

## “ES CLOSOS DE CA’N GAIÁ” (FELANITX - MALLORCA) \*

El conjunto de monumentos prehistóricos de “Ca’n Gaiá” fueron dados a conocer por Miguel Bordoy (1) en 1945, al publicar la primera monografía completa sobre la prehistoria de la comarca felanigense. Según Bordoy existían, en aquella época, restos de unas edificaciones, en número de diez, en forma de navetas, todas ellas muy destruidas.

“Es Closos de Ca’n Gaiá” es el topónimo que desde entonces se ha aplicado a este conjunto. La estación es una de las más interesantes de Mallorca, pues conserva una serie de edificaciones de planta absidal alargada formando un núcleo de población de cierta importancia. No existen hoy restos de muro circundante que posiblemente no ha tenido nunca.

En 1958 se estudió de nuevo la estación al realizar los trabajos de catalogación monumental que el equipo de investigación, dirigido por el Dr. Pericot, y subvencionado por la “Fundación Juan March”, emprendió en Mallorca (2). En aquellos días se estudió el conjunto y se localizaron de nuevo cuatro edificaciones en mal estado de conservación y completamente cubiertas de vegetación. En dos de ellas, menos enmascaradas por los matorrales, se distinguía su forma absidal alargada. Estas recibieron, provisionalmente, las denominaciones de **A-B**, por ser una construcción de doble cámara, y **C**. Al realizar los trabajos de inventario se levantó un croquis del monumento **C**, publicado en diversas ocasiones (3), pero que, en sus detalles estructurales, ha resultado falso. La tercera construcción, o **Naveta D**, daba la impresión de ser una edificación de doble planta. Finalmente, una acumulación de matorrales ocultaba los restos de un posible muro, que cerraba el conjunto por el lado S.E. Su longitud era de 25 m. y su grosor de 2,20 m. Estos dos últimos aspectos han quedado rectificadas al proceder a nuevas investigaciones.

Felanitx es, hasta el momento, el único Término Municipal de Mallorca que tiene su carta arqueológica publicada de un modo casi completo (4), teniendo en cuenta la provisionalidad de esta clase de

---

\* La edición alemana del presente trabajo con el título: *Navetas von Es Closos de Ca’n Gaiá auf Mallorca* se publicó en *Madrider Mitteilungen*, 7 (1966) pp. 79-88, láminas 11-16 y un mapa.

1 Miguel BORDOY OLIVER, *Prehistoria y protohistoria felanigense*. Felanitx. Ed. Ramón Llull (1945), pp. 38-39.

2 Guillermo ROSSELLO - BORDOY, *Nuevas aportaciones al estudio de la prehistoria de Felanitx*, (Felanitx, 1962), 8 págs.

3 Guillermo ROSSELLO - BORDOY, *Felanitx*, en «Ampurias, XXIV» (Barcelona, 1962), pp. 265 - 267.

4 Guillermo ROSSELLO - BORDOY, *Felanitx*, en «Ampurias, XXIV» (Barcelona, 1962), p. 266.

trabajos, sujetos a constantes revisiones a medida que progresan las investigaciones.

Las exploraciones llevadas a cabo para la formación de dicha Carta obligaron a estudiar de nuevo los monumentos de "Es Closos de Ca'n Gaiá" y su estudio ha proseguido de modo casi constante desde aquellas fechas. Así, en 1963, una nueva exploración sistemática realizada conjuntamente con M.<sup>a</sup> Luisa Serra, ha permitido comprobar que el conjunto **D**, considerado de doble cámara, fue en realidad una edificación de tres cámaras (**D E F**). Se localizó una construcción nueva: **G**, en aquel entonces muy enmascarada por los matorrales, y una serie de bloques que podían constituir una nueva edificación absidal alargada, o **Naveta H**. Se comprobó, además, que las fachadas de los monumentos **A B, C, D E F** y **H**, estaban orientadas al S.S.E., y se descubrieron dos plantas de un ábside muy destruído ante la fachada del monumento **A B**, orientado al S. W.

La zona del supuesto muro situado al sureste del conjunto, quedó sin estudiar ya que la maleza impedía totalmente las exploraciones y no habría posibilidad de efectuar una limpieza de aquélla.

La publicación hecha por Mascaró de las **Navetas A B** y **C**, en 1964, presenta una nueva visión en la cual, pese a su esquematismo, daba una correcta planta del conjunto **A B**, prescindiendo del ábside, que no pudo estudiar, y corrigiendo los errores de estructura que se habían deslizado en mi primitivo croquis de la construcción (5).

Al completar mi estudio sobre **Navetas en Mallorca**, aparecido en 1965 (6), publiqué el primitivo croquis de la **Naveta C** y el croquis obtenido en 1964 de la **A B**, sin modificaciones, pues ya entraba en mis proyectos la realización de una o varias campañas de excavaciones en aquel lugar. Además, una campaña de limpieza era necesaria antes de reestructurar totalmente el estudio del conjunto. La falta de tiempo y las dificultades económicas, hicieron que una y otra vez se aplazara este proyecto.

Así la cuestión, en la primavera de 1965 se tuvo noticia de que la finca de "Ca'n Gaiá" se parcelaba en parte con la idea de levantar en esos terrenos una urbanización. Gracias a las primeras inspecciones efectuadas en abril y mayo, de dicho año, comprobamos que la nueva carretera construída para dar acceso a la mencionada urbanización, había producido daños irreparables, destruyendo casi totalmente los restos de ábside que conocíamos con el nombre de **A'—B'**, y había cortado por la mitad una edificación no identificada hasta aquel momento, y al norte, fuera de los límites del cercado, o **closos**, donde se hallan los monumentos, había desaparecido una edificación de técnica ciclópica que no ha podido ser identificada con exactitud, ya que su destrucción es casi completa. El resto del conjunto apenas si había sufrido daños, y, además, se habían podado totalmente los matorrales, lo cual

5 B. FONT OBRADOR y J. MASCARO, *Tipología de los monumentos megalíticos en Mallorca*. Palma (1962).

6 Guillermo ROSSELLO - BORDOY, *Las navetas en Mallorca*, en «Studi Sardi, XIX» (Cagliari, 1964). pp. 261-314 y Tav. I-IX.

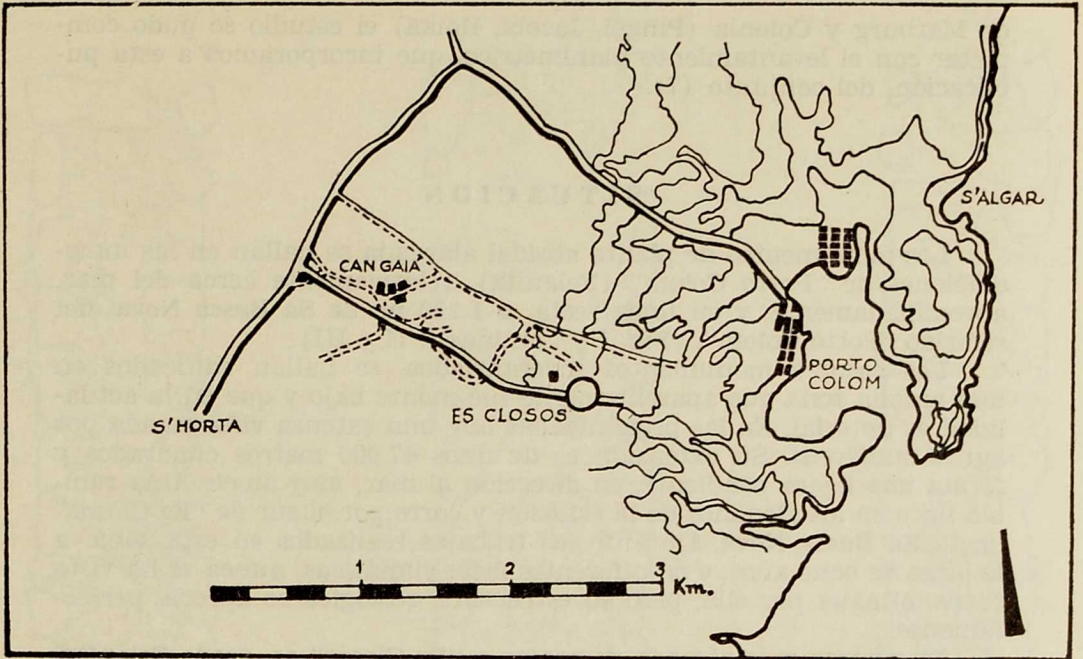


Fig. 1 Croquis de situación.

permitió la realización de un completo estudio planimétrico. El resultado más interesante obtenido en esta última fase fue constatar que el supuesto muro sureste era en realidad un monumento de tipología nueva, el cual se puede describir como una cámara absidal, de proporciones reducidas, con un hemiciclo anterior. Los restos que en el año 1964 recibieron la denominación de **H**, formaban parte de este complejo monumental. Sin embargo, el estudio tipológico de este complejo no puede llevarse a cabo adecuadamente sin una exploración previa acompañada de excavación.

El campo de exploración fue ampliado y se localizaron, debajo de una cerca moderna levantada con piedras colocadas en seco, una serie de edificaciones entre las cuales hay una clara planta absidal que corresponde a una cámara de un monumento desaparecido.

Por último, las exploraciones en superficie desarrolladas en "Ca'n Gaiá", han cristalizado en esta descripción de los restos monumentales conservados. Un estudio sistemático hecho gracias a una completa excavación, debería realizarse en un plazo breve ya que el problema de la naveta mallorquina, o mejor, construcción absidal alargada, es uno de los más acuciantes de la prehistoria de Mallorca.

Gracias a la presencia de uno de nosotros (Otto-Herman FREY) que en aquellos días dirigía y llevaba a cabo la primera campaña de excavaciones en "S'ILLOT", en compañía de estudiantes de las Universidades

de Marburg y Colonia (Pingel, Jacobi, Hoika) el estudio se pudo completar con el levantamiento planimétrico, que incorporamos a esta publicación, del conjunto (7).

## SITUACION

Los monumentos de planta absidal alargada se hallan en las inmediaciones de "Porto Colom" (Felanitx), relativamente cerca del mar, aproximadamente, y en línea recta, a 1.250 m. de **Sa Bassa Nova**, del referido "Porto Colom". (Fig. 1 y Láminas I, II y III).

Los catorce monumentos inventariados, se hallan edificados en una amplia zona que aparentemente fue monte bajo y que en la actualidad es un erial. En las proximidades hay una extensa viña regada por aguas subálveas. Su extensión es de unos 47.000 metros cuadrados y forma una ligera pendiente, en dirección al mar, muy suave. Una rambla nace en los aledaños de la estación y corre por el sur de "Es Closos" hasta **Sa Bassa Nova**. Durante los trabajos realizados en esta zona, a lo largo de ocho años, y en diferentes fases climáticas, nunca se ha visto correr el agua por ella, pero su estructura geológica se aprecia perfectamente.

El sistema más cómodo de acceso a "Es Closos" es, desde Felanitx, por la carretera local que conduce a "Porto Colom". Al llegar al cruce de dicha carretera con la carretera local del circuito, hay que seguir en dirección sur rumbo a "S'Horta". Aproximadamente a 1 Km. de esta bifurcación, hay una carretera, señalizada con el rótulo "Ca'n Gaià", que conduce directamente a la estación prehistórica; dicha carretera al ser construida motivó la destrucción parcial de algunos de los monumentos que componen la estación descrita. (Fig. 7).

## DESCRIPCION

### 1 Naveta A B (Gerda).

Construcción absidal alargada, con dos cámaras, hecha a base de grandes piedras de forma poligonal, bastante regular, colocadas en seco sobre un zócalo de piedras que, dado su estado actual, aparentan ser mayores de lo acostumbrado en este tipo de zócalos sobre los cuales se asientan los paramentos exteriores de las construcciones absidales alargadas. Cabe pensar que los bloques que se aprecian en la actualidad sean los correspondientes a la primera hilada de piedras semicubierta por una capa de sedimentación que cubre el zócalo primitivo y parte de la primera hilada. (Fig. 2).

7 Nuestro cordial agradecimiento a Bartolomé BORDOY, de Felanitx, que en 1956 nos condujo por primera vez a Ca'n Gaià, y asimismo a nuestros colaboradores CAMPS y VALLESPÍR que han cooperado en el desarrollo de este trabajo.



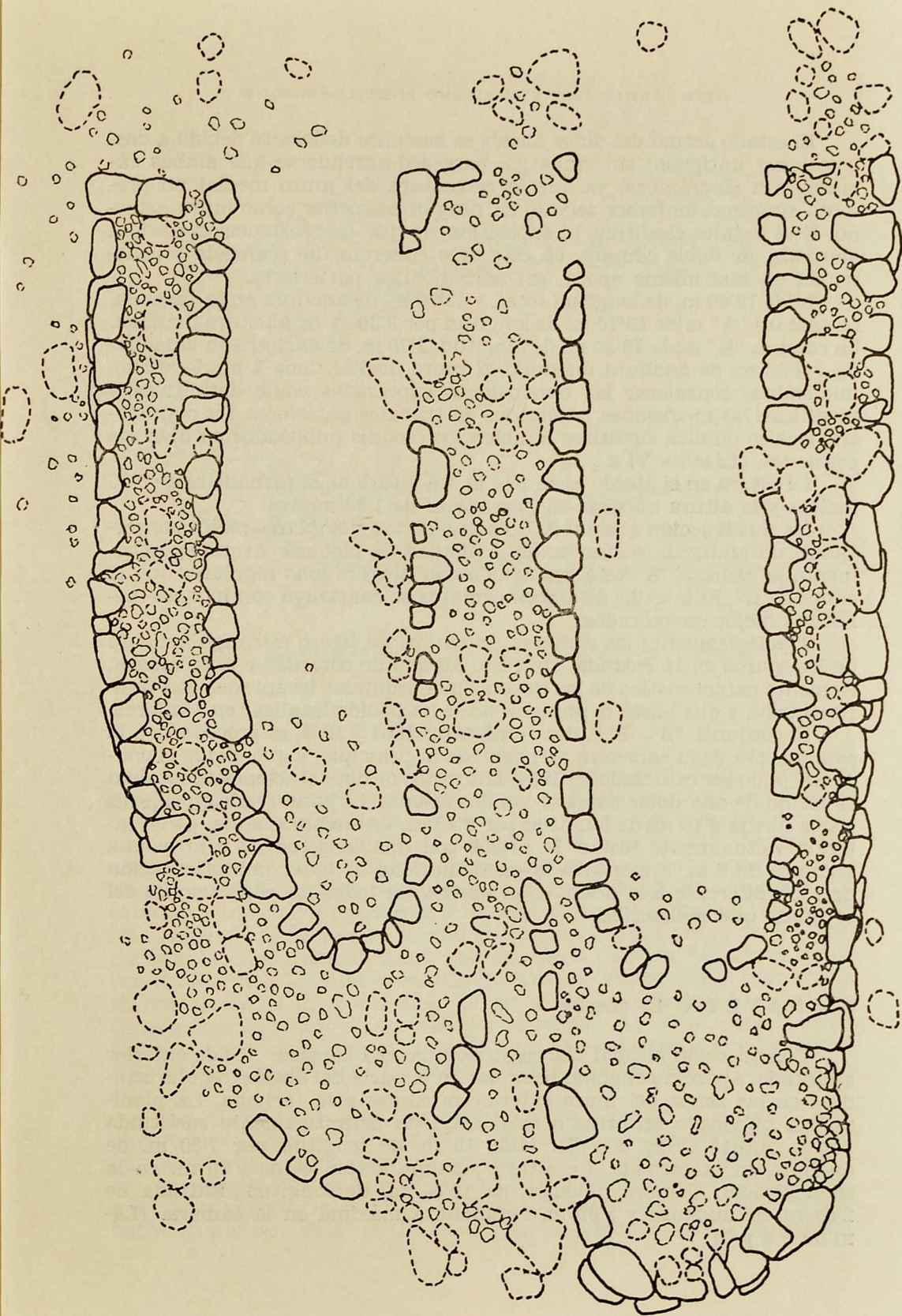


Fig. 2 Es Closures de Ca'n Gaiá. Naveta A B, E. I : 100.

El estado actual del doble ábside es bastante deficiente debido a destrucciones antiguas; sin embargo, parece desprenderse que ambas cámaras son sincrónicas, ya que la estructura del muro medial no presenta síntomas de haber servido en ningún momento como muro externo. Este detalle confirma la suposición de que la construcción absidal alargada, de doble cámara, en este caso concreto fue planeada y construída en una misma época, sin aditamentos posteriores.

Mide 19'60 m. de longitud total, y 13'70 m. de anchura en la fachada. La cámara "A" mide 13'70 m. de longitud por 3'30 m. de anchura máxima. La cámara "B" mide 13'20 m. de longitud, 2'70 m. de anchura en la fachada y 3'30 m. de anchura máxima. El muro medial tiene 3 m. de ancho, pudiéndose considerar las dimensiones expresadas como definitivas y modifican las mediciones publicadas en trabajos anteriores. La planimetría que se publica sustituye también los croquis publicados en diversas ocasiones. (Lámina VI a y b).

La altura en el ábside es de 1'10 m. La altura de la fachada es de 0'30 metros y la altura máxima conservada es de 1'50 metros.

La construcción absidal A B es uno de los ejemplares mejor conservados, de Mallorca, conservando 3 hiladas de bloques. Arquitectónicamente la cámara "A" está construída con bloques más regulares que la cámara "B". El interior de ambas cámaras se construyó con bloques menores y mejor escuadrados.

Tipológicamente las cámaras presentan un ligero estrangulamiento de los muros en la entrada, sin resto alguno de corredor y antecámara, elemento característico de las navetas menorquinas, levantadas con fines funerarios, y que hasta el presente no se ha podido localizar en Mallorca.

El conjunto "A—B", destruído entre 1964 y 1965, al procederse a la explanación de la carretera mencionada al principio, y que divide el conjunto, pudo ser estudiado en 1964. Los restos de cimentaciones adoptaban la forma de una doble cámara con dos ábsides. Lo conservado en aquella época medía 6'10 m. de longitud por 9'20 m. de anchura, en la parte anterior. Actualmente restan 14 piezas con una longitud de 5 m. y una anchura de 8 m. Presentaba la particularidad de tener una orientación de 230°, diferente a la orientación normal en todas las edificaciones del conjunto que se describe.

## 2. — NAVETA C (Lore).

Construcción absidal alargada, de una sola cámara. Ábside exterior apuntado. Aparejo poligonal irregular en la parte del ábside, regularizándose en las zonas del muro exterior próximas a la fachada. La planimetría publicada en otras ocasiones queda definitivamente sustituida por la actual (Figs. 3 y 7). Mide 15 m. de longitud por 7'80 m. de anchura en la fachada. La altura máxima actual es de 0'90 m. en la zona absidal. Cámara oblonga, de 10'80 m. de longitud. Entrada de 2'60 m. de anchura y 3'90 m. de anchura máxima en la cámara. (Lámina 5 a y b).

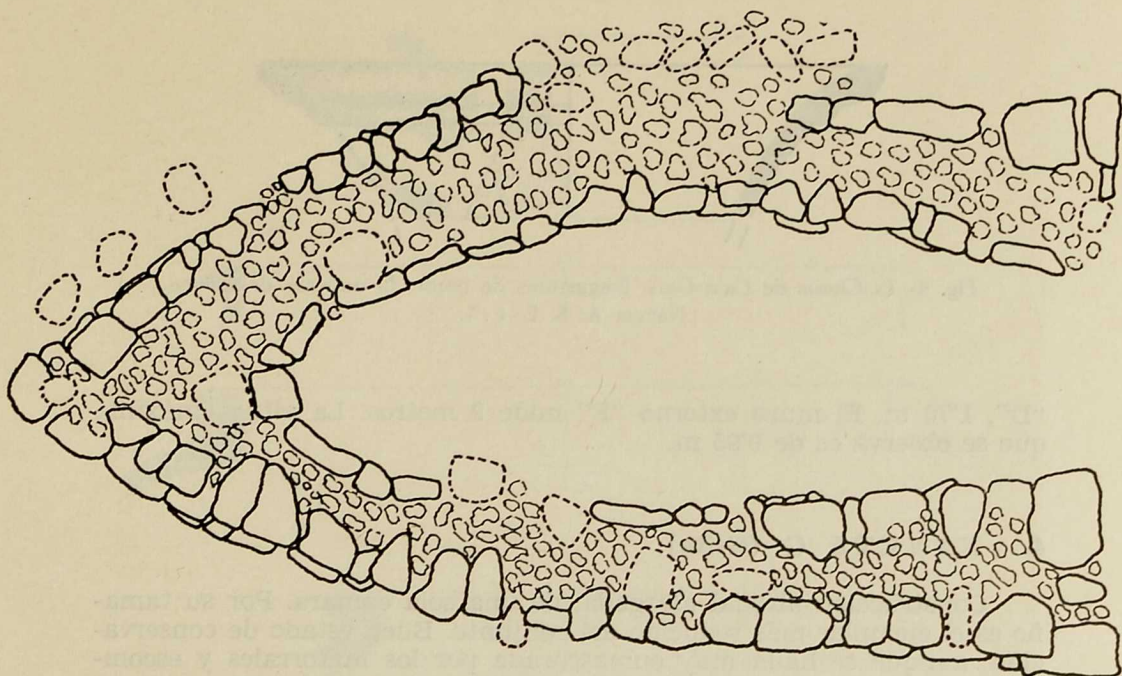


Fig. 3 Es Closos de Ca'n Gaia. Naveta C. E. 1 : 100.

### 3. — NAVETA D E F (Marghareta).

Conjunto de construcciones absidales, muy destruido, si bien se aprecia que formaron una edificación de triple cámara, con ábsides exentos. Lo conservado da la impresión que a una construcción de doble cámara (E F), se le adosó con posterioridad una tercera cámara (D) (Fig. 7). Esto se observa al estudiar la estructura del muro medial entre las cámaras "D" y "E", pues conservan restos de un doble paramento exterior e interior. El paramento medial entre las cámaras "E" y "F" ha desaparecido en su casi totalidad, quedando unas pocas piedras que marcan la alineación. El muro exterior de la cámara "F", es el mejor conservado, aunque esté enmascarado por los escombros y matorrales. El muro externo de la cámara "D" es de anchura menor y su estructura, pese a su estado de destrucción, es menor. Así, pues, cabe considerar que el núcleo primitivo de la naveta estuvo formado por las cámaras "E F", adosándosele posteriormente la cámara "D". (Lámina 4 a y b).

Mide 17'80 m. de longitud máxima en la cámara "D" y 19'70 m. de anchura en la fachada. La cámara "D" mide 4 m. de anchura y no es posible determinar su longitud. La cámara "E" mide 3'90 m. de anchura y su longitud no puede averiguarse sin excavación. La cámara "F", aproximadamente, mide 12 m. de longitud por 3'80 m. de anchura probable. El muro medial "D - E" tiene 2 m. de anchura, y el muro externo

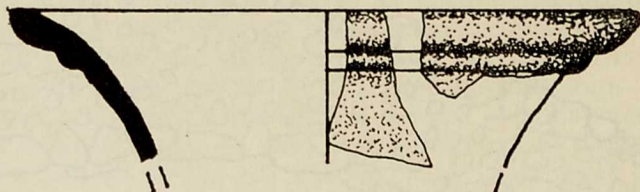


Fig. 4 Es Closures de Ca'n Gaiá Fragmentos de borde de un vaso de bronce.  
Naveta A. B. E. 1 : 1.

"D", 1'70 m. El muro externo "F" mide 2 metros. La altura máxima que se observa es de 0'95 m.

#### 4. — NAVETA G (Grita).

Construcción absidal alargada, de una sola cámara. Por su tamaño es el ejemplar más reducido del conjunto. Buen estado de conservación, aunque se halla muy enmascarada por los matorrales y escombros. Mide 14 m. de longitud y 8'80 m. de anchura en la fachada. Cámara oblonga de 10'70 m. de longitud por 3'70 m. de anchura máxima. Entrada de 2'50 m. de anchura. Altura máxima conservada 1'20 m.

La estructura de los muros es muy simple, a base de bloques poligonales y rectangulares. El muro posee bastantes de sus bloques superiores, ligeramente desplazados de su posición primitiva. Abside construido con bloques regulares. (Fig. 7).

#### 5. — COMPLEJO H (María).

En la última campaña fue posible identificar un importante complejo arquitectónico sin paralelo, por el momento, en Mallorca. Se trata de una edificación absidal de proporciones reducidas con un amplio hemiciclo anterior (Fig. 7). Desgraciadamente el estado actual del complejo, completamente recubierto de escombros y arbolado, con muchas de sus partes destruidas, no es el más apropiado para intentar una descripción. Solamente la excavación podrá dar a conocer la exacta estructuración del complejo, si bien parece clara la identificación de la cámara absidal y su hemiciclo anterior. Sus dimensiones, son: Zona absidal, 13'20 m. de longitud máxima por 8'20 m. de anchura, con cámara de 5'40 m. de longitud por 3'50 m. de anchura. El hemiciclo tiene una anchura, aproximada, de 18 m. En las inmediaciones se puede estudiar un muro recto de 14 m. de longitud, y en la zona inmediata a la carretera moderna, se ha identificado una construcción rectangular de 5'20 m. de longitud por 2'50 m. de anchura máxima. Altura 0'60 m.

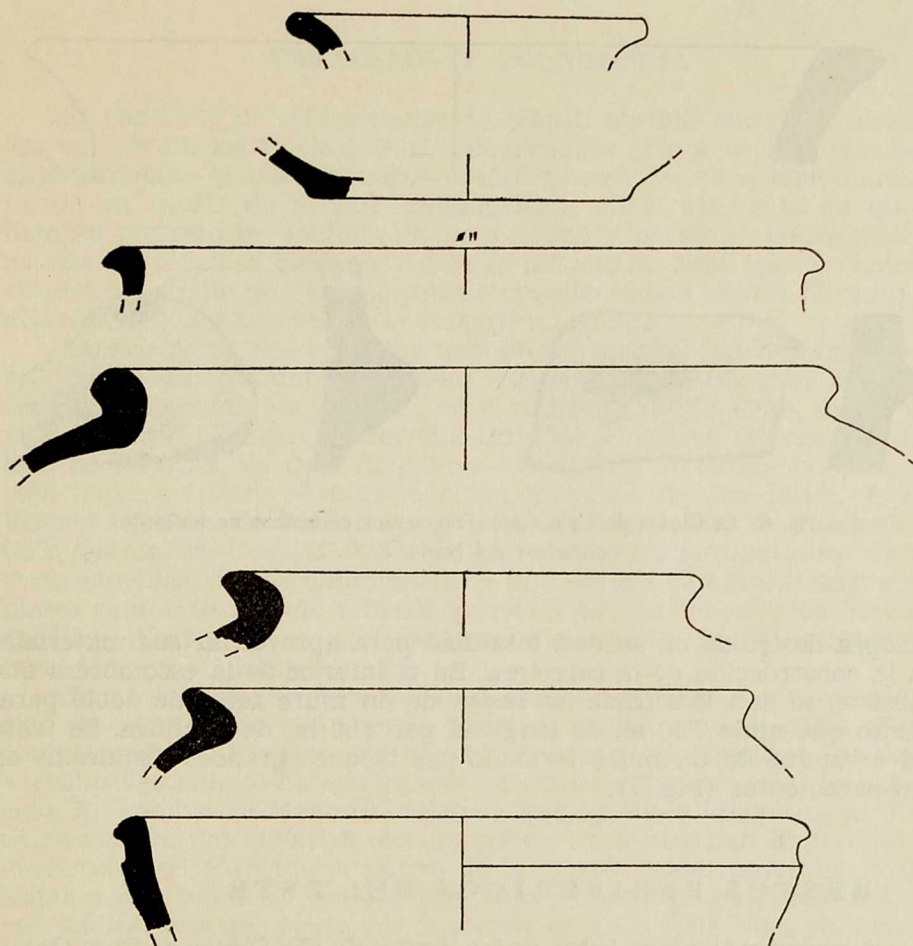


Fig. 5 Es Closos de Ca'n Gaiá. Fragmentos cerámicos hallados en las inmediaciones de la Naveta I. E. 1 : 2.

#### 6. — NAVETA I (Evelyne).

Restos de una construcción absidal alargada destruída en su casi totalidad por la carretera (Fig. 7). Se conserva dentro de una acumulación de escombros, las trazas de un muro recto con ligera curvatura en uno de sus extremos, formado por dos paramentos paralelos. Mide 17'50 m. de longitud total por 2'10 m. de anchura.

#### 7. — RESTOS PERIFERICOS DEL NORTE

Fuera de los límites actuales de "Es Closos de Ca'n Gaiá", a una distancia de 90 m. al N. de la Naveta A B, existió una construcción

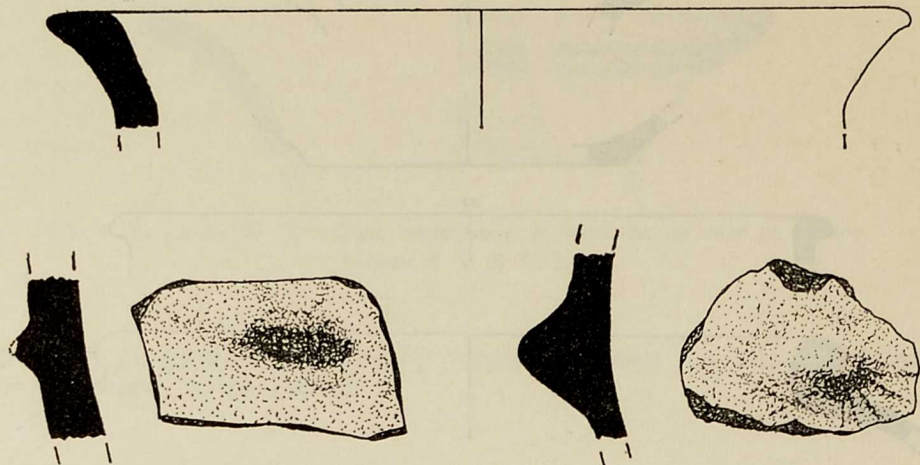


Fig. 6 Es Closos de Ca'n Gaiá. Fragmentos cerámicos de los restos periféricos del Norte. E. 1 : 2.

ciclópea destruída en su casi totalidad para aprovechar sus materiales en la construcción de la carretera. En el interior de la escombrera que subsiste, se han localizado los restos de un muro recto de doble paramento que mide 7'50 m. de longitud por 2'80 m. de anchura. Se trata del arranque de un muro formado por bloques grandes dispuestos en dos paramentos (Fig. 7).

## 8. — RESTOS PERIFERICOS DEL ESTE

A su vez, y también fuera de los límites de "Es Closos de Ca'n Gaiá", en dirección Este bajo la estructura de una cerca moderna y enmascarados por una gran zona de vegetación, se han localizado los restos de tres edificaciones de identificación difícil (Fig. 7). Una excavación metódica permitiría, sin duda alguna, aclarar la estructura arquitectónica de dichos restos, que, en líneas generales, pueden describirse del modo siguiente:

Restos de un muro recto formado por 5 grandes piedras orientadas en dirección Norte-Sur. Mide 5'40 m. de longitud.

Restos de una construcción absidal alargada. Puede observarse claramente la forma del ábside de la cámara y parte de uno de los muros externos. En líneas generales mide 11 m. de longitud por 7'40 m. de anchura máxima.

Restos de un muro irregular formado por doble paramento de bloques grandes. Mide 8'70 m. de longitud por 2'30 m. de anchura máxima. Este muro recientemente ha sufrido una destrucción casi completa al ampliar la red de calles de la urbanización.



## PARALELOS Y CRONOLOGIA

El conjunto de edificaciones de planta absidal alargada, localizadas en "Es Closos de Ca'n Gaiá", de Felanitx, y que se han estudiado anteriormente, pueden situarse cronológicamente como una manifestación ya tardía de la fase pretalayótica, en el momento en que el hombre prehistórico mallorquín ha recibido y aceptado plenamente el uso de las técnicas ciclópeas en la arquitectura. Esta fase preludia el amplio desarrollo que el ciclopeísmo arquitectónico tendrá durante las diversas manifestaciones de la cultura talayótica.

La existencia de conjuntos navetiformes en la isla de Mallorca es relativamente frecuente. Paralelos claros de esta estación de "Ca'n Gaiá" los tenemos, por ejemplo, en el conjunto de Na Mora, de Sa Vall (Ses Salines), formado por navetas simples, o bien, en la estación, también de Felanitx, de Ca'n Roig Nou y Son Maiol, formada por una naveta triple y cuatro navetas sencillas. El grupo de Can Muro, de Son Verinet (Palma de Mallorca), y, fundamentalmente Es Talaions de Ca'n Quiam, en Costitx, donde se identifican dos agrupaciones de navetas sencillas, dos de doble planta y una de tres cámaras. Otros ejemplares característicos de estación navetiforme, los tenemos en Son Bugadelles (Calviá) y en el desaparecido conjunto de Es Burotell, de igual término municipal.

El móvil primario que obligó al hombre prehistórico a la edificación de este tipo de monumento no se ha podido aclarar hasta el momento presente. En Menorca hay ejemplares cuya finalidad fue única y exclusivamente funeraria, mientras otros lo fueron sólo de habitación. En cambio en Mallorca, debido a que en época talayótica la naveta ha sufrido una o varias reocupaciones, las cuales han desfigurado y desvirtuado el carácter primitivo de la construcción, no se ha podido llegar a una hipótesis concluyente. Esto se comprobó a través del primer indicio proporcionado por la naveta de Ca'n Roig Nou, ya mencionada, en la cual la cámara central presentaba una estratigrafía de casi dos metros y medio de espesor con pruebas claras de diversas clases de ocupación desde el momento pretalayótico a la época medieval, concretamente musulmana.

Este aspecto no podrá evidenciarse, seguramente, en Es Closos de Ca'n Gaiá, por efectos de que las destrucciones sufridas por los monumentos que hemos reseñado, han alterado en gran parte la altura de las navetas. Con ello es de suponer que también el yacimiento ha desaparecido, especialmente la parte que conservaría los niveles de ocupación más modernos; pero, no cabe duda, restos de la primera fase, coetánea a la construcción del monumento, se podrán identificar el día en que se realice una adecuada excavación. La hipótesis de que la naveta es un monumento pretalayótico se pudo plantear a través de las excavaciones de Ca'n Roig Nou, y han tenido una primera comprobación en las que se llevaron a cabo durante el verano de 1965, en Son Real. Sin duda alguna esta comprobación no es suficiente para afianzar la situación cronológica de la naveta dentro de los límites de

la fase pretalayótica, pero de momento la hipótesis lanzada como consecuencia de los hallazgos en Ca'n Roig Nou, va afianzándose, por lo que suponemos que con relativa facilidad se podrá afirmar ya, plenamente, que la naveta es construcción pretalayótica, a medida que se amplíen los campos exploratorios.

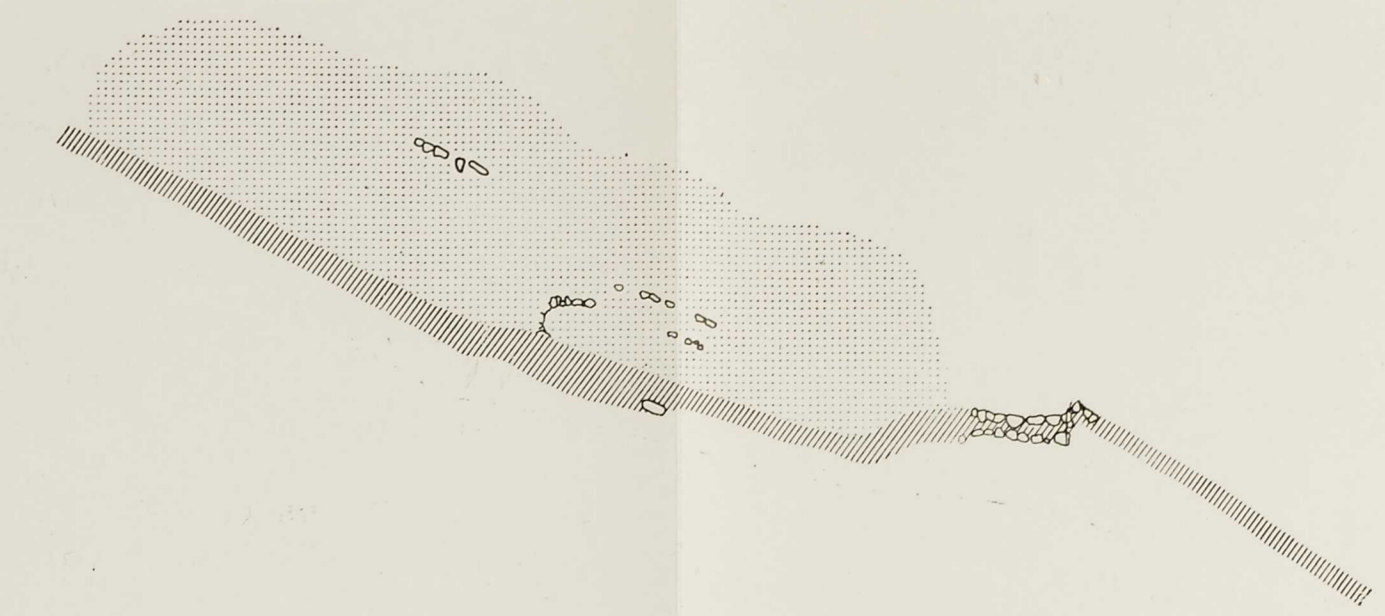
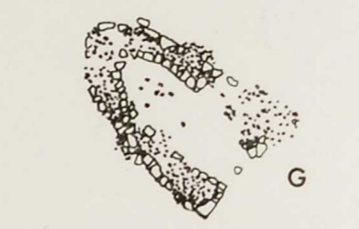
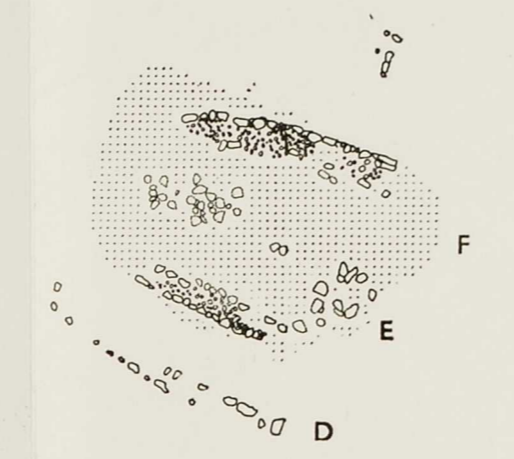
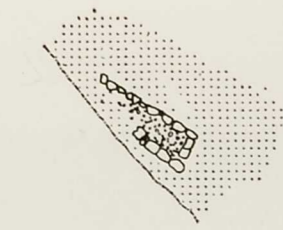
Los materiales recogidos durante los trabajos de planimetría se reducen a unos pocos fragmentos cerámicos hallados en superficie, especialmente en torno a la naveta "Evelyne" destrozada casi totalmente por la carretera allí abierta, de la cual se pudieron obtener unas muestras de cerámica de tipología claramente talayótica, siendo esto una prueba más de que la naveta ha sido, en el transcurso del tiempo, reocupada, al menos en dicha fase (Figs. 4, 5 y 6). Materiales anteriores y posteriores no se han localizado. El hecho comprobado, con anterioridad, en otras ocasiones, de que la naveta cuando se halla en las inmediaciones de un talaiot por lo general ha sido destruída casi de raíz, se ve claramente aquí también en "Es Closos de Ca'n Gaiá", pues las navetas, pese a su estado de destrucción, al no tener ningún monumento talayótico en sus proximidades, muestran, dentro de la conservación general de esta clase de monumentos, un estado tal que permite considerar dicha estación como una de las mejor conservadas de Mallorca.

Interesa destacar finalmente la extraña estructura del complejo "María", en el cual vemos una cámara absidal, de reducidas dimensiones, y un amplio hemicíclo que se abre ante la fachada. Hasta hoy es el único ejemplar conocido en Mallorca, y su estructura hace pensar, a primera vista, y salvando todas las distancias, en la semejanza extraordinaria que presenta con las *tombe dei giganti* sardas. En el momento en que se realice una completa excavación del conjunto, este complejo "María" tiene que ser forzosamente el primero en excavar, a fin de poder comprobar este extraño paralelo que dentro de las singulares analogías sardo-baleares, no había podido establecerse con claridad hasta la identificación y correspondiente planificación del complejo de Ca'n Gaiá.









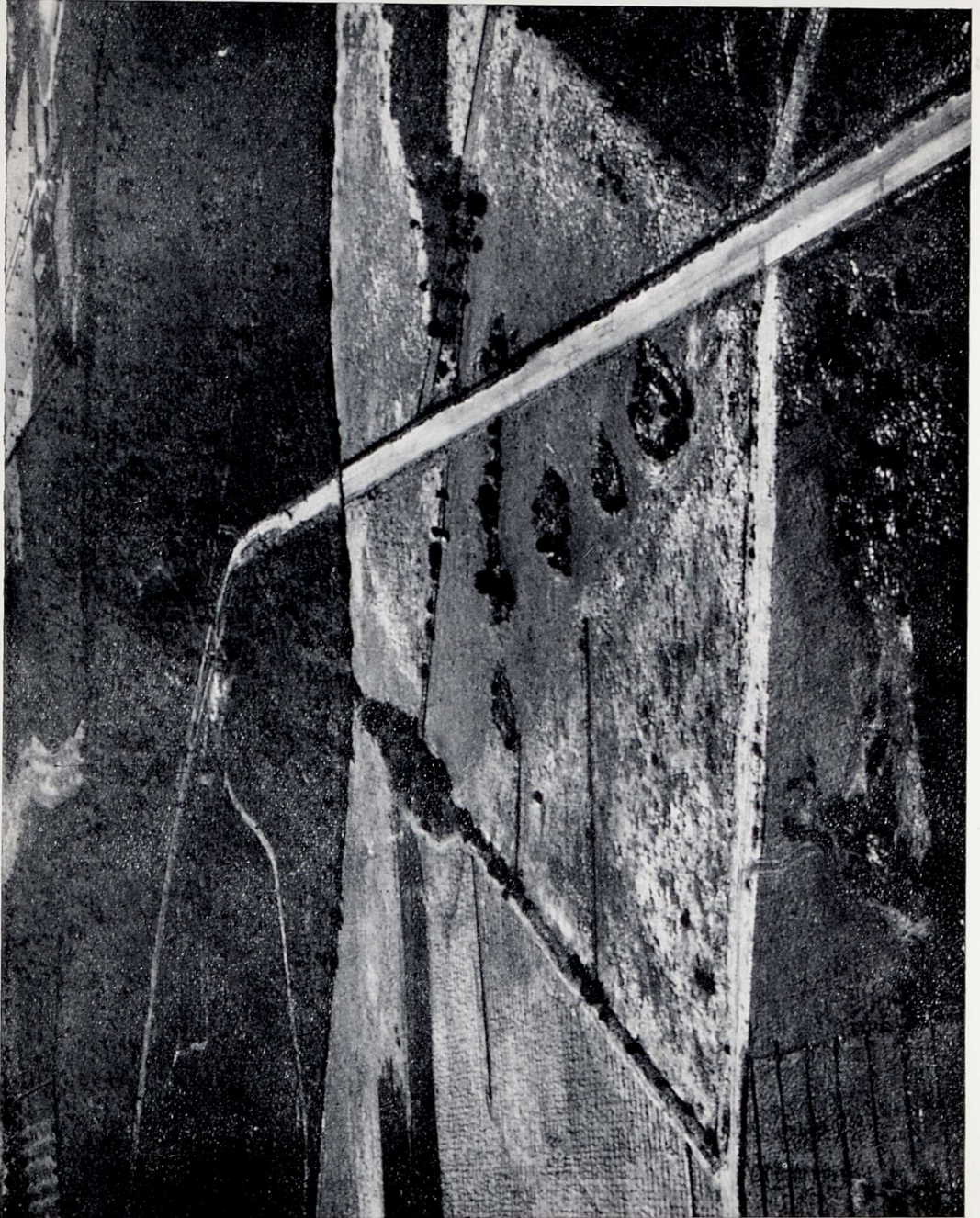
CARRERA

CARRERA

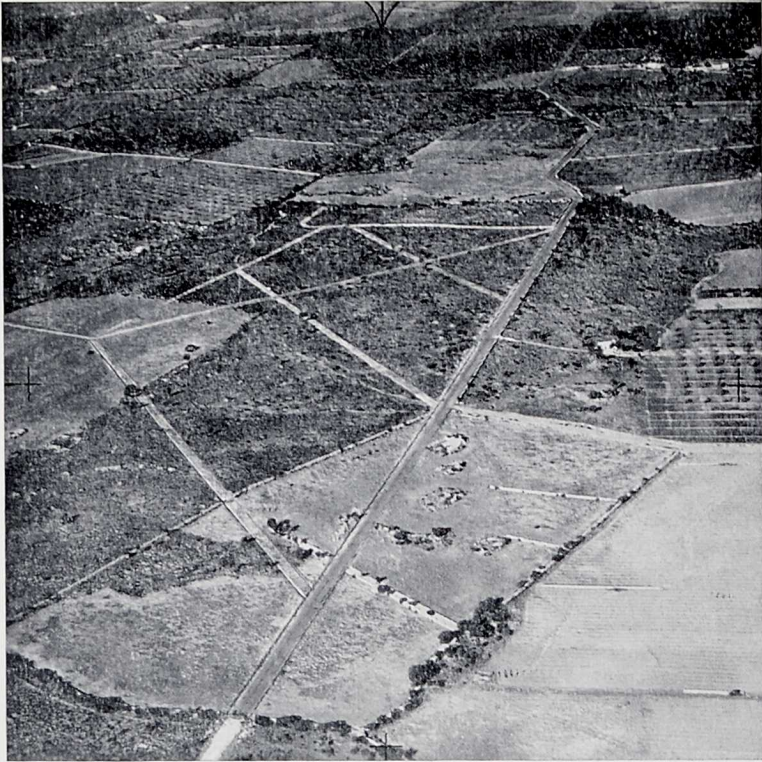
Fig. 7. Es Closos de Ca'n Gaiá. Plano General, 1 : 500. Las zonas punteadas, indican acumulaciones modernas de piedras (clapers). La zona rayada, indica muros de piedra seca.



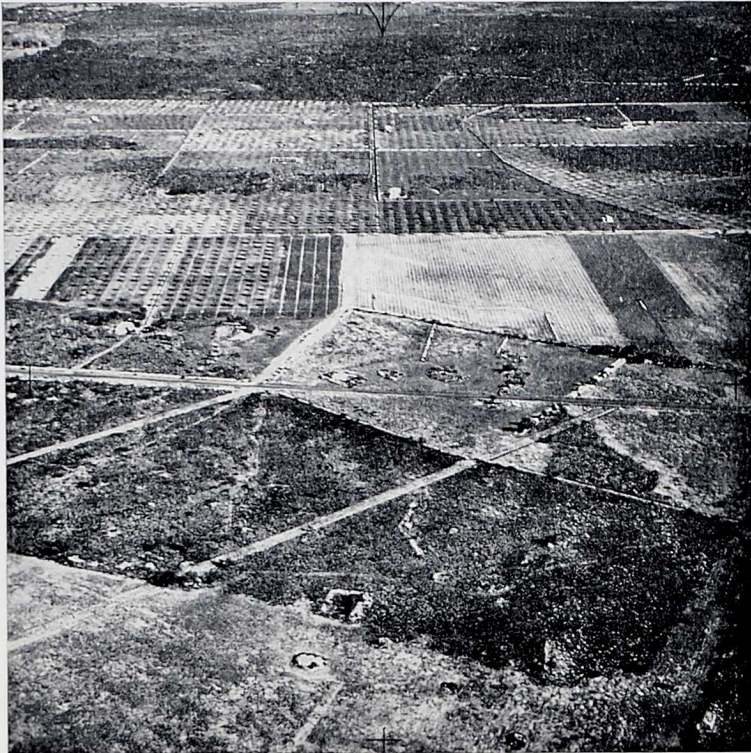




Es Closos de Ca'n Gaiá (Mallorca).—Vista aérea desde el Noroeste

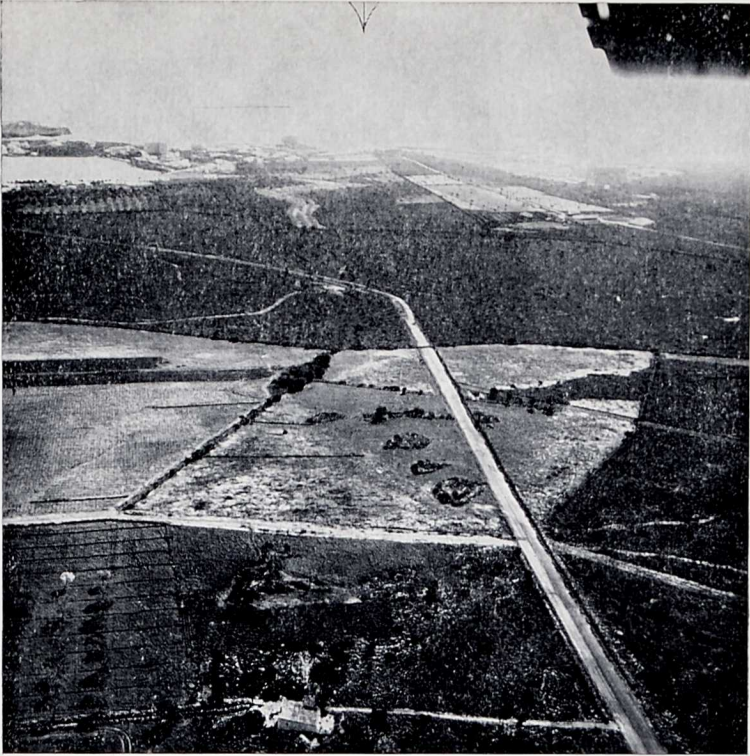


a

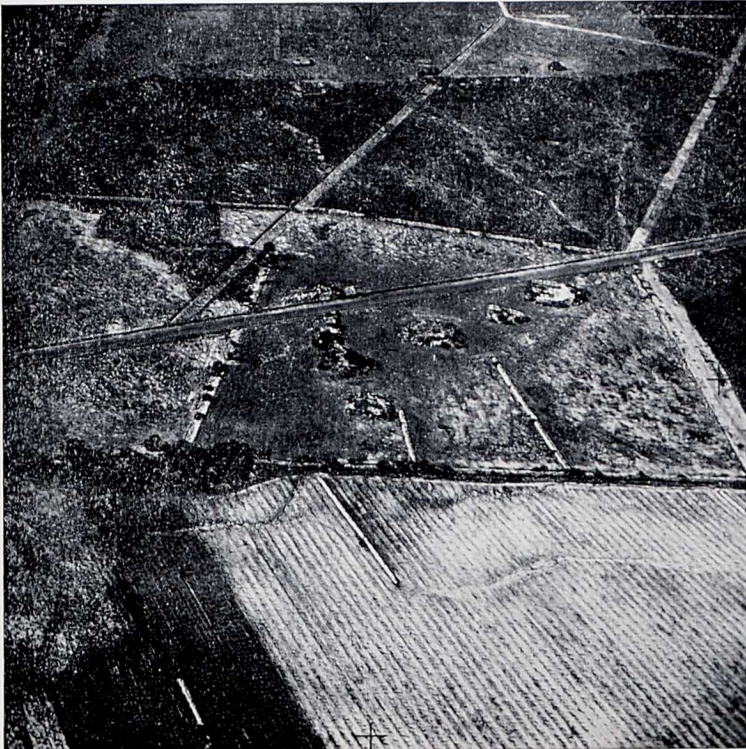


b

Es Closos de Ca'n Gaiá (Mallorca).—Vista aérea: a) desde el Este; b) desde el Sudoeste.

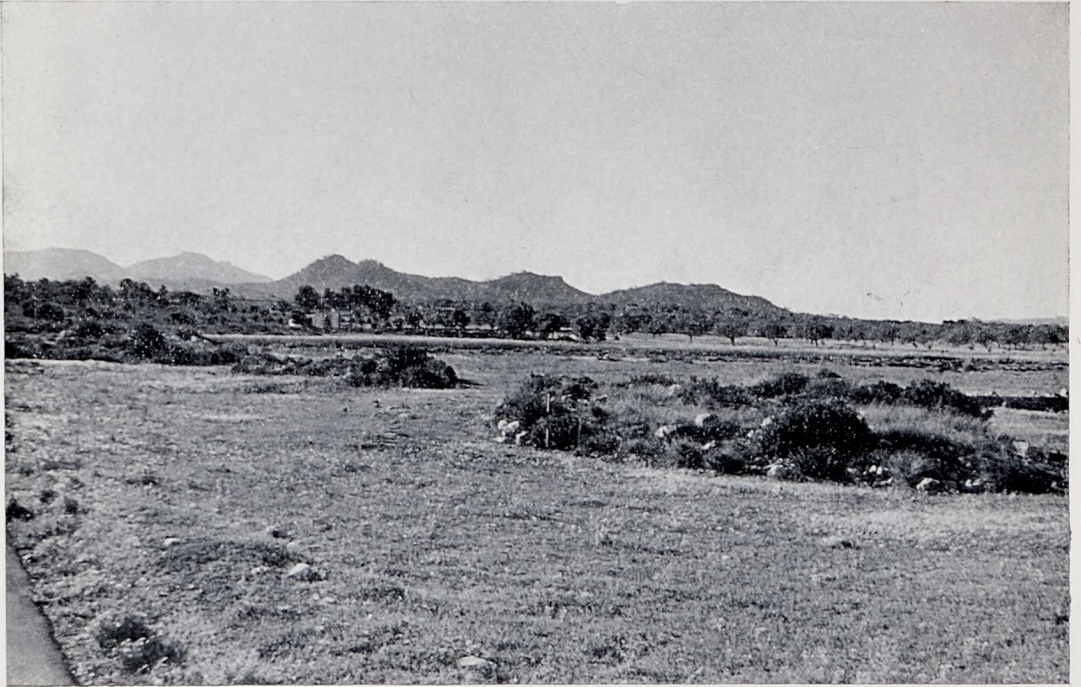


a

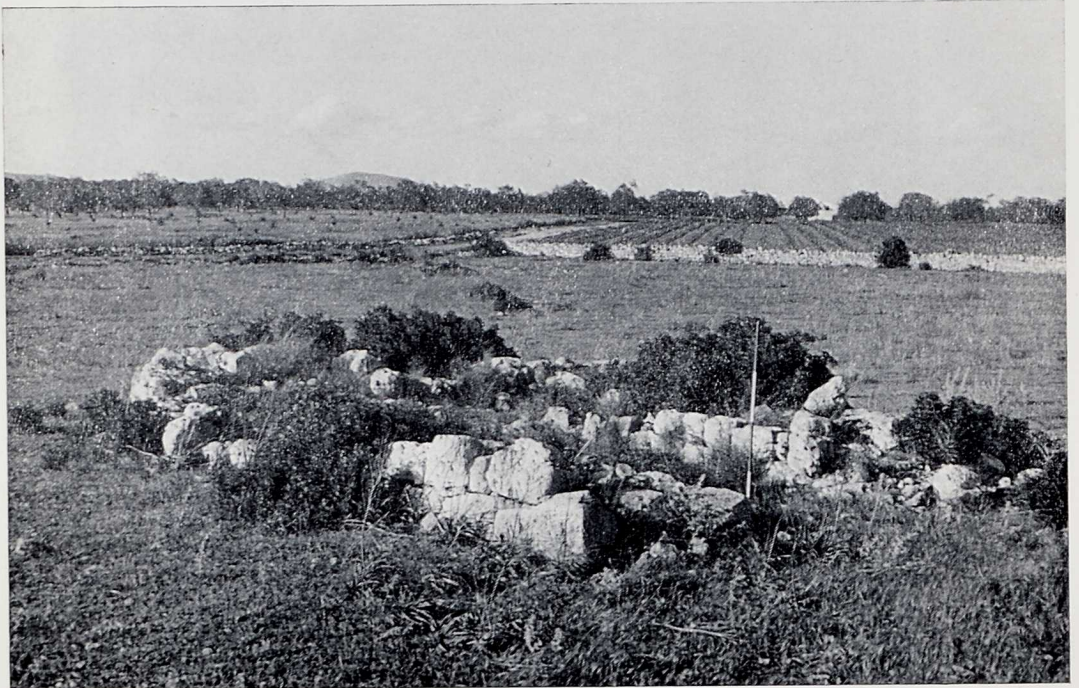


b

Es Closos de Ca'n Gaiá (Mallorca).—Vista aérea: a) desde el Noroeste; b) desde el Noreste.



a



b

Es Closos de Ca'n Gaiá (Mallorca).—a) Naveta D E F. desde el Sur; b) Naveta C, desde el Suroeste.





a



b

Es Closos de Ca'n Gaiá (Mallorca).—a) Naveta C, desde el Noroeste; b) desde el Oeste.



a



b

Es Closos de Ca'n Gaiá (Mallorca).—a) Naveta A B, desde el Suroeste; b) desde el Sur.

Los Trabajos del Museo de Mallorca se intercambian con toda clase de publicaciones afines para incrementar los fondos de la Biblioteca del Museo de Mallorca.

Para cambios y suscripciones dirigirse a:

Director-Conservador  
del Museo de Mallorca  
Lulio, 5  
Palma de Mallorca







Ministerio de Educación y  
Ciencia

Dirección General de Bellas  
Artes

Comisaría General del  
Patrimonio Artístico  
Nacional

TRABAJOS DEL  
MUSEO  
DE MALLORCA

2

